

TC
MİLLÎ EĞİTİM BAKANLIĞI



MEGEP

(MESLEKÎ EĞİTİM VE ÖĞRETİM SİSTEMİNİN
GÜÇLENDİRİLMESİ PROJESİ)

GİYİM ÜRETİM TEKNOLOJİSİ

SPOR ETEK KALIBI

ANKARA 2006

Milli Eğitim Bakanlığı tarafından geliştirilen modüller;

- Talim ve Terbiye Kurulu Başkanlığının 02.06.2006 tarih ve 269 sayılı Kararı ile onaylanan, Mesleki ve Teknik Eğitim Okul ve Kurumlarında kademeli olarak yaygınlaştırılan 42 alan ve 192 dala ait çerçeve öğretim programlarında amaçlanan mesleki yeterlikleri kazandırmaya yönelik geliştirilmiş öğretim materyalleridir (Ders Notlarıdır).
- Modüller, bireylere mesleki yeterlik kazandırmak ve bireysel öğrenmeye rehberlik etmek amacıyla öğrenme materyali olarak hazırlanmış, denenmek ve geliştirilmek üzere Mesleki ve Teknik Eğitim Okul ve Kurumlarında uygulanmaya başlanmıştır.
- Modüller teknolojik gelişmelere paralel olarak, amaçlanan yeterliği kazandırmak koşulu ile eğitim öğretim sırasında geliştirilebilir ve yapılması önerilen değişiklikler Bakanlıkta ilgili birime bildirilir.
- Örgün ve yaygın eğitim kurumları, işletmeler ve kendi kendine mesleki yeterlik kazanmak isteyen bireyler modüllere internet üzerinden ulaşılabilirler.
- Basılmış modüller, eğitim kurumlarında öğrencilere ücretsiz olarak dağıtılır.
- Modüller hiçbir şekilde ticari amaçla kullanılamaz ve ücret karşılığında satılamaz.

İÇİNDEKİLER

AÇIKLAMALAR	ii
GİRİŞ	1
ÖĞRENME FAALİYETİ-1	3
1. SPOR ETEK KALIBI	3
1.1. Model Analizi	3
1.2.Spor Etek Model Uygulama I	5
UYGULAMA FAALİYETİ-1	6
KONTROL LİSTESİ	7
1.3.Spor Etek Kalıp Açılımı.....	8
UYGULAMA FAALİYETİ -2	9
KONTROL LİSTESİ	10
1.4.Spor Etek Şablon Çizimi	11
UYGULAMA FAALİYETİ -3	12
KONTROL LİSTESİ	13
1.5. Spor Etek Astar Şablon Çizimi	14
1.6 Spor Etek Model Uygulama II	14
1.6.1. Model Analizi	14
1.6.2. Spor Etek Model Uygulama	15
UYGULAMA FAALİYETİ -4	16
1.6.3.Spor Etek Kalıp Açılımı	17
UYGULAMA FAALİYETİ-5	18
1.6.4.Spor Etek Şablon Çizimi	19
UYGULAMA FAALİYETİ-6	20
1.6.5. Spor Etek Astar Şablon Çizimi	21
KONTROL LİSTESİ	21
ÖĞRENME FAALİYETİ -2	22
2. SPOR ETEK İÇİN ANA VE YARDIMCI MALZEME HESAPLAMALARI	22
2.1. Spor Etekte Kullanılan Ana ve Yardımcı Malzemeler.....	22
2.2. Spor Etekte Ana ve Yardımcı Malzeme Hesabı	23
2.2.1.Spor Etek Pastal Planı.....	23
2.2.2. Spor Etek Astar Pastal Planı	24
KONTROL LİSTESİ	25
MODÜL DEĞERLENDİRME	26
DEĞERLENDİRME ÖLÇEĞİ	27
ÖNERİLEN KAYNAKLAR.....	28
KAYNAKÇA	29

AÇIKLAMALAR

KOD	542TGD043
ALAN	Giyim Üretim Teknolojisi
DAL/MESLEK	Kadın Giyim Modelistliği
MODÜLÜN ADI	Spor Etek Kalıbı
MODÜLÜN TANIMI	Spor etek kalıbı hazırlama, ana ve yardımcı malzeme hesabı yapma ile ilgili bilgi ve becerileri kapsayan öğrenme materyalidir.
SÜRE	40/16
ÖN KOŞUL	“Temel Etek Kalıpları” modülünü başarmış olmak
YETERLİK	Spor etek kalıbı hazırlamak
MODÜLÜN AMACI	Genel Amaç Gerekli ortam sağlandığında tekniğine uygun spor etek kalıbı hazırlayabileceksiniz. Amaçlar <ul style="list-style-type: none">➤ Tekniğine uygun spor etek kalıbı hazırlayabileceksiniz.➤ Verimlilik ilkeleri doğrultusunda spor etek için ana ve yardımcı malzeme hesabı yapabileceksiniz.
EĞİTİM ÖĞRETİM ORTAMLARI VE DONANIMLARI	Kâğıt, kalem, silgi, riga, pistole, cetvel, mezura, çizim masası, temel etek kalıpları, karton, spor etek şablonları atölye ortamında bulundurulmalıdır.
ÖLÇME VE DEĞERLENDİRME	<ul style="list-style-type: none">➤ Modülün içinde yer alan her öğrenme faaliyetinden sonra, verilen ölçme araçlarıyla kazandığınız bilgileri ölçerek kendinizi değerlendirebileceksiniz.➤ Modül sonunda öğretmeniniz tarafından hazırlanacak ölçme araçları ile modülde kazandığınız bilgi ve beceriler değerlendirilecektir.

GİRİŞ

Sevgili Öğrenci,

Giyim kişiye ve kullanılan yere göre çeşitlilik göstermektedir. Bu çeşitlerin içinde yer alan kadın giyiminde eteğin önemli bir yeri vardır.

Etek modellerini fantezi ve spor olarak ikiye ayıracak olursak günlük yaşamda spor etekler daha çok tercih edilmektedir. Bu modül ile iki spor etek model uygulaması göreceksiniz ve bunu geliştirerek değişik model uygulamaları yapabileceksiniz. Kendi modellerinizle çevrenizde dikkat çekeceğinizden eminiz. Sizlere tüm öğreniminizde ve bu modülde başarılar diliyoruz.



ÖĞRENME FAALİYETİ -1

AMAÇ

Bu faaliyette kazandırılacak bilgi ve beceriler doğrultusunda, gerekli ortam sağlandığında spor etek kalıbı hazırlayabileceksiniz.

ARAŞTIRMA

Spor etek modellerini araştırarak bulduğunuz modelleri arkadaşlarınıza sununuz.

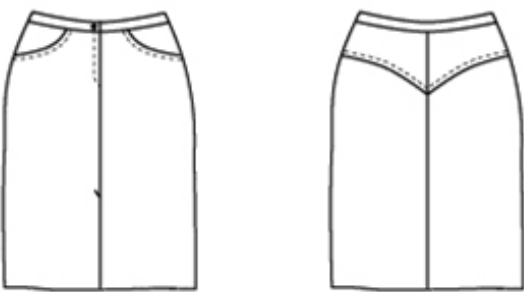
1. SPOR ETEK KALIBI

1.1. Model Analizi

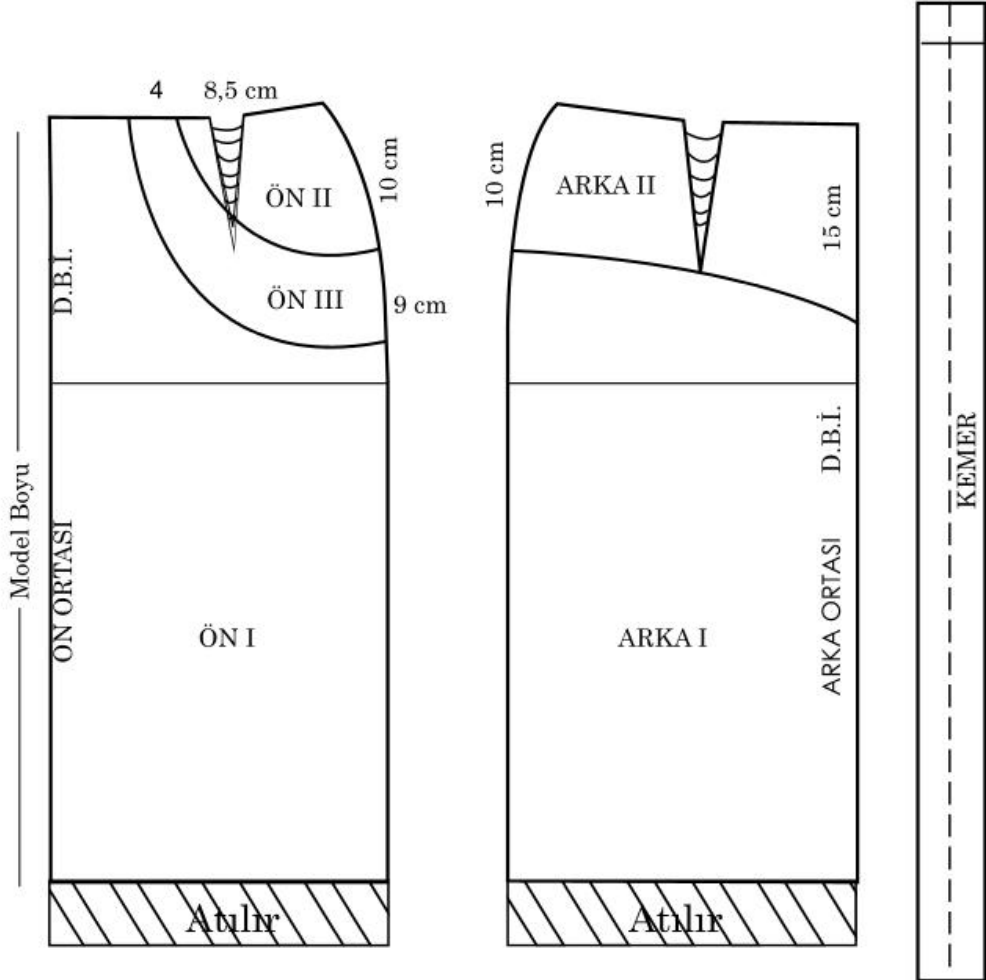
Model uygulama yaparken dikkat edilecek esaslar şunlardır:

- Uygulanacak modelin özellikleri analiz edilir.
- Modele uygun temel kalıp seçilir.
- Modelin üzerindeki kuplar, pililer, büzgüler vb. bel, kalça, ön ortası, arka ortası hatlarına göre oranlanır.
- Gerekli yerlere, parçaların birleştirilmesinde kolaylık olması için çıt işaretleri konur.
- Model özelliğine göre gerekli açmalar (penslerin kaydırılması, pili payı, büzgü payı, drape payı vb.) yapılır.
- Tüm kalıp parçalarının üzerine gerekli bilgiler yazılır (Model no, parça no, beden nu, adet, sezon)

MODEL FÖYÜ

FİRMA ADI:		BEDEN NO: 40			İŞ NO: 1 SAYFA NO: 1		
ÜRÜN: Spor Etek		TARİH: 15.08.2005			SEZON: YAZ		
ÖLÇÜLER:							
BEDEN NO:	Bel	Kalça	Kalça Düşüklüğü	Etek Boyu			
40	74	98	20	55			
GRAFİK ÇİZİM				PARÇA LİSTESİ			
				<p>Kumaş: 2 Adet ön etek 2 Adet cep karşılığı 2 Adet arka etek 2 Adet arka korsaj 1 Adet kemer</p> <p>Astar: 2 Adet ön etek 2 Adet arka etek 2 Adet büyük cep torbası 2 Adet küçük cep torbası</p>			
MALZEMELER: (Bir adet için)				MODEL ANALİZİ:			
80 cm etek kumaşı 120 cm astar kumaşıcm ip 1 Adet fermuar 1 Adet beden etiketi 1 Adet firma etiketi 1 Adet yıkama talimatı 1 Adet düğme				Ön Beden Cepli Fermuarlı ve Yırtmaçlı Arka Ortası Dikişli ve Korsajlı Kemerli ve Astarlı (Firmanın Siparişi ile ilgili istekleri yazılır)			

1.2.Spor Etek Model Uygulama I



Şekil 1/1. Model Uygulamalı Etek Çizimi
(Düz Dar Etek Kalıbı Üzerine)

UYGULAMA FAALİYETİ-1

Spor Etek Model Uygulama

İşlem Basamakları (Model I)	Öneriler
➤ Modeli analiz ediniz.	➤ Model föyüne bakınız.
➤ Düz dar etek ön, arka ve kemer kopyasını alarak sayfaya yapıştırınız.	➤ Sayfa düzenine dikkat ediniz.
➤ Ön yan dikişte, belden aşağıya doğru 10 cm işaretleyiniz.	➤
➤ Belde yan dikişten sola doğru 8-9 cm işaretleyerek bulunan noktalar arasında cebi kavisli bir şekilde çiziniz.	➤ Cep ağzı formunu modele bakarak veriniz.
➤ Ön pens boyunu cep karşılığı çizgisine kadar kısaltınız.	➤ Pens ucunu kaydırmayınız.
➤ Cep ağzında belden sola doğru 4 cm, yan dikişten aşağıya doğru 9 cm işaretleyerek cep torbasını çiziniz.	➤ Formuna dikkat ediniz.
➤ Arkada yan dikişte belden aşağıya doğru 10 cm işaretleyiniz.	➤
➤ Arka ortasından aşağıya doğru 15 cm işaretleyerek arka korsaj çizimini tamamlayınız.	➤ Korsaj formunu model föyüne uygun yapınız.
➤ Arka pens boyunu korsaj çizgisine kadar kısaltınız.	➤ Pens ucunu ve pens genişliğini kaydırmayınız.
➤ Ön ortasından aşağıya doğru model boyunu işaretleyiniz.	➤ Etek boyunu isteğe göre değiştirebilirsiniz.
➤ Arka etek boyunun ön eteğe göre işaretini alarak ön-arka etek boyunu yeniden çiziniz.	➤ Çizgilerinizin düzgünlüğüne ve dik açılara dikkat ediniz.
➤ Ön ve arka etek kalıp parçalarını numaralandırınız.	➤ Önde ve arkada büyük parçalardan başlayarak numaralandırma işlemini yapınız
➤ Düz boy iplik işaretlerini çiziniz.	

KONTROL LİSTESİ

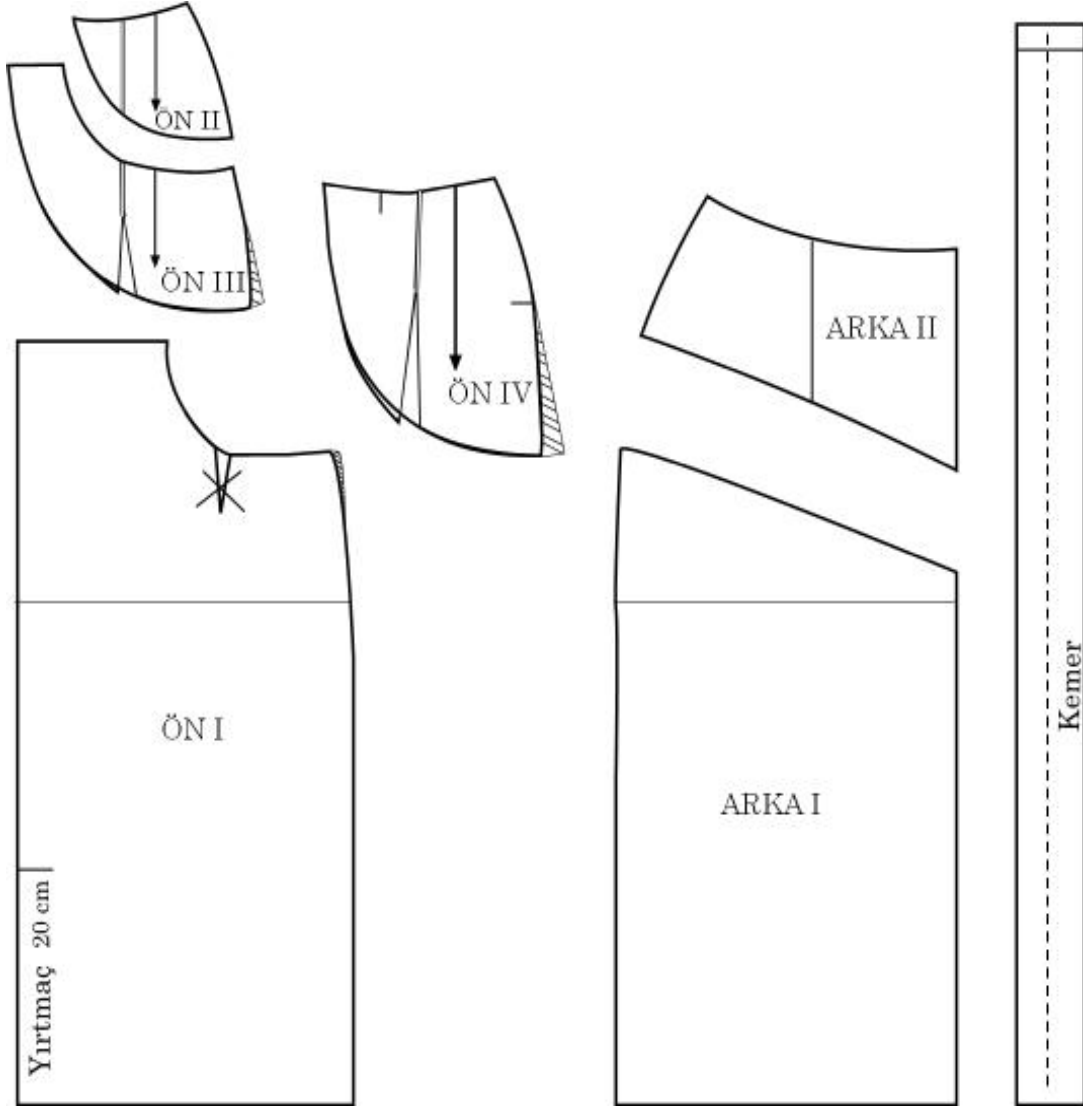
Bu uygulama faaliyetinde yapmış olduğunuz çalışmayı kendiniz ya da arkadaşınızla değişerek değerlendiriniz.

Değerlendirme Kriterleri	Evet	Hayır
1. Model föyüne göre, modeli doğru analiz ettiniz mi?		
2. Temel etek kopyalarını doğru ve düzgün aldınız mı?		
3. Ön etek cep yerini modele uygun ve doğru çizdiniz mi?		
4. Cep torbasını tekniğe uygun ve doğru çizdiniz mi?		
5. Arka etek korsajını modele uygun ve doğru çizdiniz mi?		
6. Pens kısaltmalarını doğru yaptınız mı?		
7. Etek boyunu modele uygun çizdiniz mi?		
8. Dik açılarınızı doğru aldınız mı?		
9. Kalıp parçalarını doğru numaraladınız mı?		
10. Çalışmalarınızı planlanan zamanda tamamladınız mı?		
11. Sayfayı düzenli kullandınız mı?		
12. Çizim araç gereçlerini yerinde ve düzenli kullandınız mı?		

DEĞERLENDİRME

Yaptığınız değerlendirme sonunda eksikleriniz varsa öğrenme faaliyetinde ilgili konuya dönerek işlemleri tekrar ediniz.

1.3.Spor Etek Kalıp Açılımı



Şekil ½. Spor Etek Kalıp Açılımı

UYGULAMA FAALİYETİ-2

Spor Etek Kalıp Açılımı

İşlem Basamakları (Model I)	Öneriler
➤ Kalıp açılımlarını yapmak için model uygulamalı etek çizimi üzerinden kopya alınız.	➤ Çizgilerin düzgün ve hatasız olmasına dikkat ediniz.
➤ Ön I'ın kopyasını cep ağzından itibaren keserek yapıştırınız.(ön beden). Ön orta üzerinde belden aşağı 18cm fermuar açıklığını işaretleyiniz.	➤ Sayfa düzene dikkat ediniz. ➤ Düz boy iplik işaretine göre yapıştırınız.
➤ Pensin kalan genişliğini yan dikişe kaydırınız, yan dikişin formunu koruyarak tekrar çiziniz	➤ Pens açıklığını doğru ölçünüz.
➤ Ön orta etek ucundan yukarı 20cm yırtmaç boyunu işaretleyiniz.	➤ Çıt işaretini alınız.
➤ Ön II'nin kopyasını kesiniz. Pensi kapatınız (cep karşılığı).	➤ Kesmeden önce düz iplik işaretini ön ortaya paralel çiziniz.
➤ Ön III'ün kopyasını alınız (üst cep torbası-pervaz). Pensi kapatarak alttan çıtlatınız.	➤ Kesmeden önce düz iplik işaretini ön ortaya paralel çiziniz.
➤ Düz ipliğe dikkat ederek yapıştırınız. Ortaya çıkan pens açıklığını ölçerek yan dikişten atınız. Yan dikişin formunu vererek tekrar çiziniz.	➤ Pens açıklığına dikkat ediniz.
➤ Ön IV'ün kopyasını alınız (cep astarı) Pens kapatma çıtlatma işlemini yaparak yan dikişten atarak alt kenarı düzeltiniz.	➤ Düz iplik işaretini ön ortaya paralel çiziniz. ➤ Cep ağzı işaretlerini çıt olarak işaretleyiniz.
➤ Arka I'ın kopyasını korsaja kadar alınız (arka beden).	
➤ Arka II'nin kopyasını belden korsaja kadar alınız. Pensi kapatarak yapıştırınız. Bel ve kalça formunu düzelterek yeniden çiziniz (arka korsaj).	➤ Yapıştırırken düz ipliğe dikkat ediniz.
➤ Kemer kopyasını alınız.	

KONTROL LİSTESİ

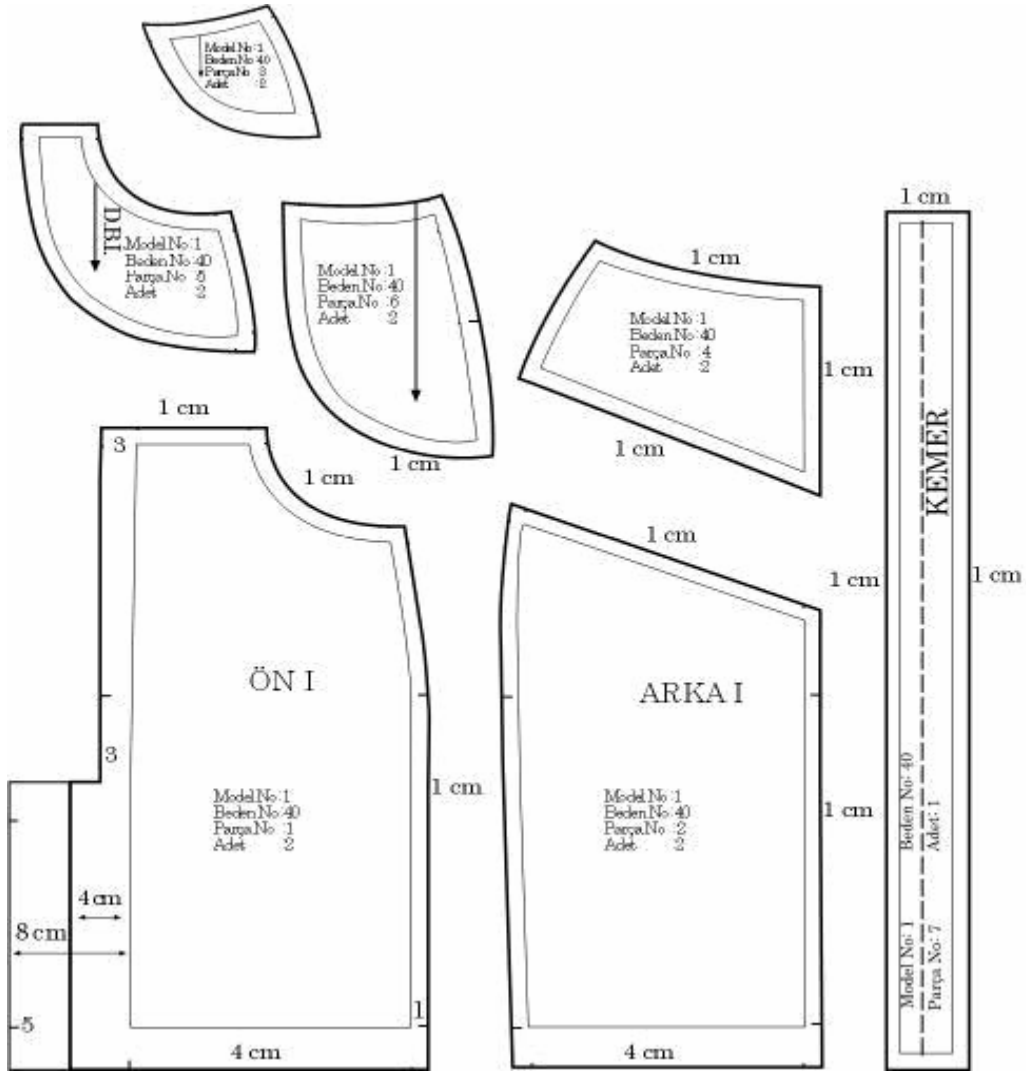
Bu uygulama faaliyetinde yapmış olduğunuz çalışmayı kendiniz yada arkadaşınızla değişerek değerlendiriniz.

Değerlendirme Kriterleri	Evet	Hayır
1. Ön I parçasının kopyasını doğru ve düzgün aldınız mı?		
2. Pens kapatma işlemlerini tekniğine uygun yaptınız mı?		
3. Yırtmaç ve fermuar açıklığı ölçülerini doğru aldınız mı?		
4. Ön II (cep karşılığı) parçasını tekniğine uygun ve doğru hazırladınız mı?		
5. Ön III (cep pervazı-üst cep torbası) parçasını tekniğine uygun çalıştınız mı?		
6. Ön IV. (cep astarı) parçasını tekniğine uygun çalıştınız mı?		
7. Arka I (Arka beden) parçasını tekniğine uygun çalıştınız mı?		
8. Arka II (Korsaj) parçasını tekniğine uygun çalıştınız mı?		
9. Kemer tekniğine uygun çalıştınız mı?		
10. Sayfa düzenine dikkat ettiniz mi?		
11. Araç gereçleri yerinde ve doğru kullandınız mı?		
12. Çalışmayı planlanan zamanda tamamladınız mı?		

DEĞERLENDİRME

Yaptığınız değerlendirme sonunda eksikleriniz varsa öğrenme faaliyetinde ilgili konuya dönerek işlemleri tekrar ediniz.

1.4.Spor Etek Şablon Çizimi



Şekil 1/3. Spor Etek Şablon Çizimi

UYGULAMA FAALİYETİ-3

Spor Etek Şablon Çizimi

İşlem Basamakları (Model I)	Öneriler
➤ Model uygulamalı etek açma işlemleri üzerinden ayrı ayrı kopya alarak sayfaya yapıştırınız.	➤ Sayfa düzenine dikkat ediniz ➤ Düz boy iplik işaretlerine dikkat ediniz. ➤ Şablon paylarını dikkate alarak sayfa düzeni yapınız.
➤ Ön I'de bel, cep ağzı ve yan dikişe 1 cm dikiş payı vererek kalıp kenarına paralel çiziniz.	➤ Kumaş ve model özelliğine göre dikiş payı ölçülerini değiştirebilirsiniz.
➤ Ön ortasında yırtmaç boyunun 2 cm üstüne kadar 3 cm dikiş payı veriniz.	➤ Dikkatli çalışınız.
➤ 4+4 cm yırtmaç payı veriniz.	
➤ Etek ucuna 4cm pay veriniz (kıvrıma payı).	
➤ Cep karşılığı parçasında (ön II) bel ve yan dikişe 1cm, cep ağzına 2cm dikiş payı vererek kalıp kenarına paralel çiziniz.	➤ Pistolenizi doğru kullanınız.
➤ Üst cep torbası-pervaz (ön III), cep astarı (ön II) parçalarına 1cm dikiş payı vererek kalıp kenarlarına paralel çiziniz.	➤ Çizim araçlarını doğru ve yerinde kullanınız
➤ Arka beden (arka I) ve arka korsaj parçalarının etek ucuna 4cm, diğer yerlere 1cm dikiş payı vererek kalıp kenarlarına paralel çiziniz.	➤ Çizgilerin netliğine ve kalıpların formuna dikkat ediniz.
➤ Kemere 1cm dikiş payı vererek çiziniz.	
➤ Bütün şablonların çıt işaretlerini, düz iplik çizgilerini, model numarasını, parça numaralarını, beden numarasını, kesim adetlerini ve parça isimlerini yazınız.	➤ Dikkatli çalışınız.

KONTROL LİSTESİ

Bu uygulama faaliyetinde yapmış olduğunuz çalışmayı kendiniz yada arkadaşınızla değişerek değerlendiriniz.

Değerlendirme Kriterleri	Evet	Hayır
1. Ön I parçasının kopyasını tekniğe uygun aldınız mı?		
2. Ön II parçasının kopyasını tekniğe uygun aldınız mı?		
3. Ön III parçasının kopyasını tekniğe uygun aldınız mı?		
4. Ön IV parçasının kopyasını tekniğe uygun aldınız mı?		
5. Arka I parçasının kopyasını tekniğe uygun aldınız mı?		
6. Arka II parçasının kopyasını tekniğe uygun aldınız mı?		
7. Kemer çiziminin kopyasını tekniğe uygun aldınız mı?		
8. Dikiş paylarını (bütün şablonların) tekniğine uygun verdiniz mi?		
9. Şablonların üzerindeki yazı ve işaretleri eksiksiz yazdınız mı?		
10. Temiz ve düzenli çalıştınız mı?		
11. Çalışmanızı planlanan zamanda tamamladınız mı?		

DEĞERLENDİRME

Yaptığınız değerlendirme sonunda eksikleriniz varsa öğrenme faaliyetinde ilgili konuya dönerek işlemleri tekrar ediniz.

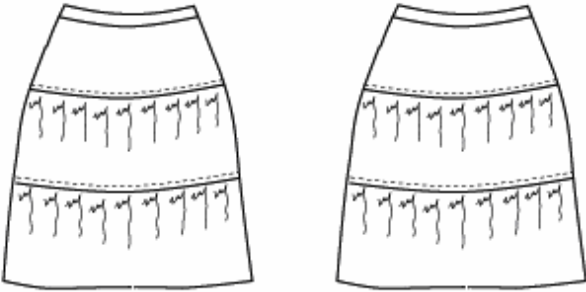
1.5. Spor Etek Astar Şablon Çizimi

NOT: Astar şablonu için 'Düz Dar Etek Kalıbı' modülüne bakınız.

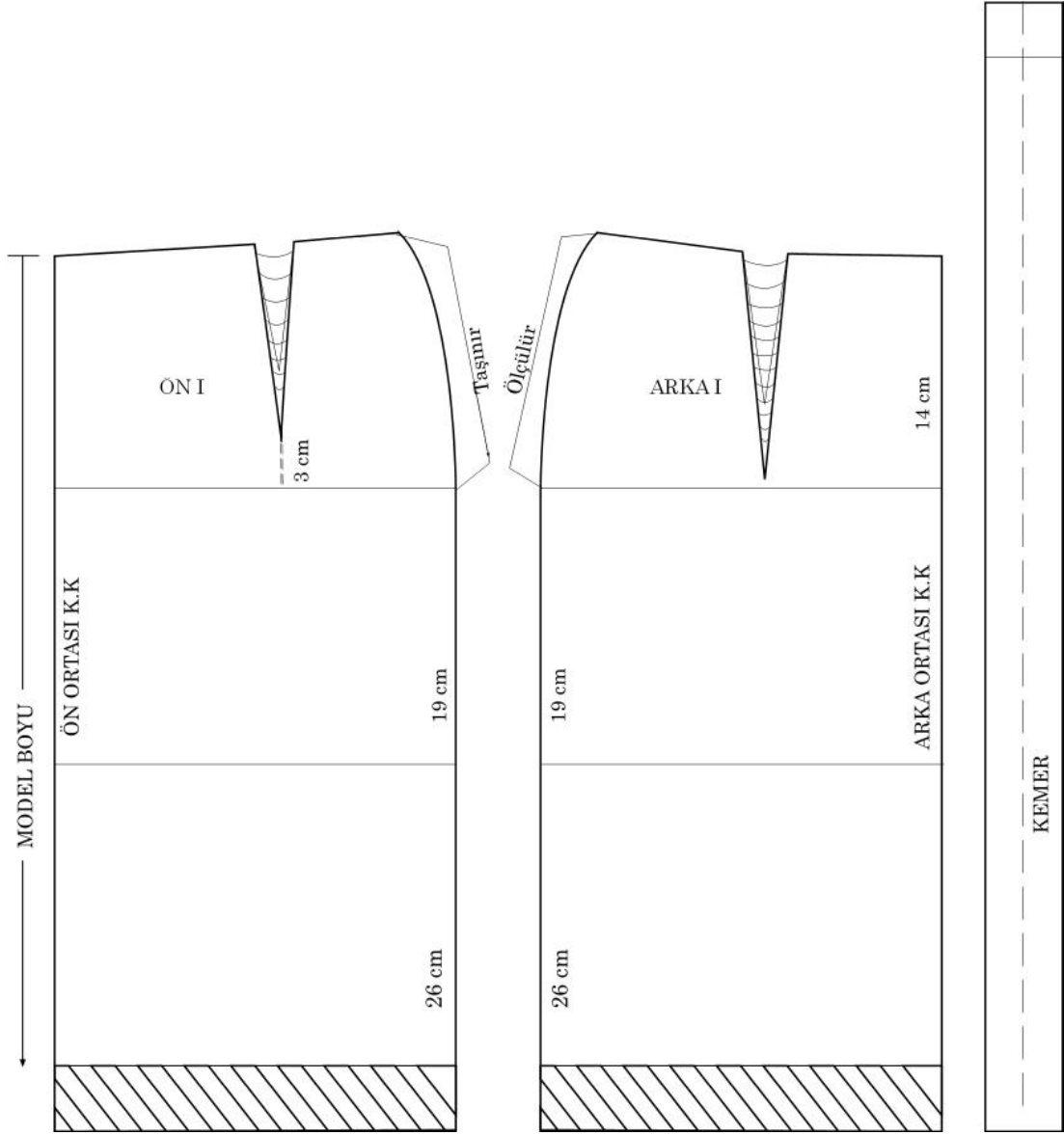
1.6 Spor Etek Model Uygulama II

1.6.1. Model Analizi

MODEL FÖYÜ

FİRMA ADI:		BEDEN NO: 40				İŞ NO: 2 SAYFA NO: 1					
ÜRÜN: Spor Etek		TARİH: 15.08.2005				SEZON: YAZ					
ÖLÇÜLER:											
BEDEN NO:	Bel	Kalça	Kalça Dışıklığı	Etek Boyu							
40	74	98	20	60							
GRAFİK ÇİZİM						PARÇA LİSTESİ					
						1 Adet Ön Korsaj 1 Adet Arka Korsaj 2 Adet Orta Parça 2 Adet Alt Parça					
MALZEMELER: (Bir adet için)			120 cm etek kumaşı 100 cm astar kumaşı 20 cm telacm ip 1 Adet fermuar 1 Adet beden etiketi 1 Adet firma etiketi 1 Adet yıkama talimatı			MODEL ANALİZİ: Üç Katlı Büzgüllü Ön ve Arka Ortası Kumaş Katı Yan Dikişte Fermuarlı (Firmanın Siparişi ile ilgili istekleri yazılır)					

1.6.2. Spor Etek Model Uygulama



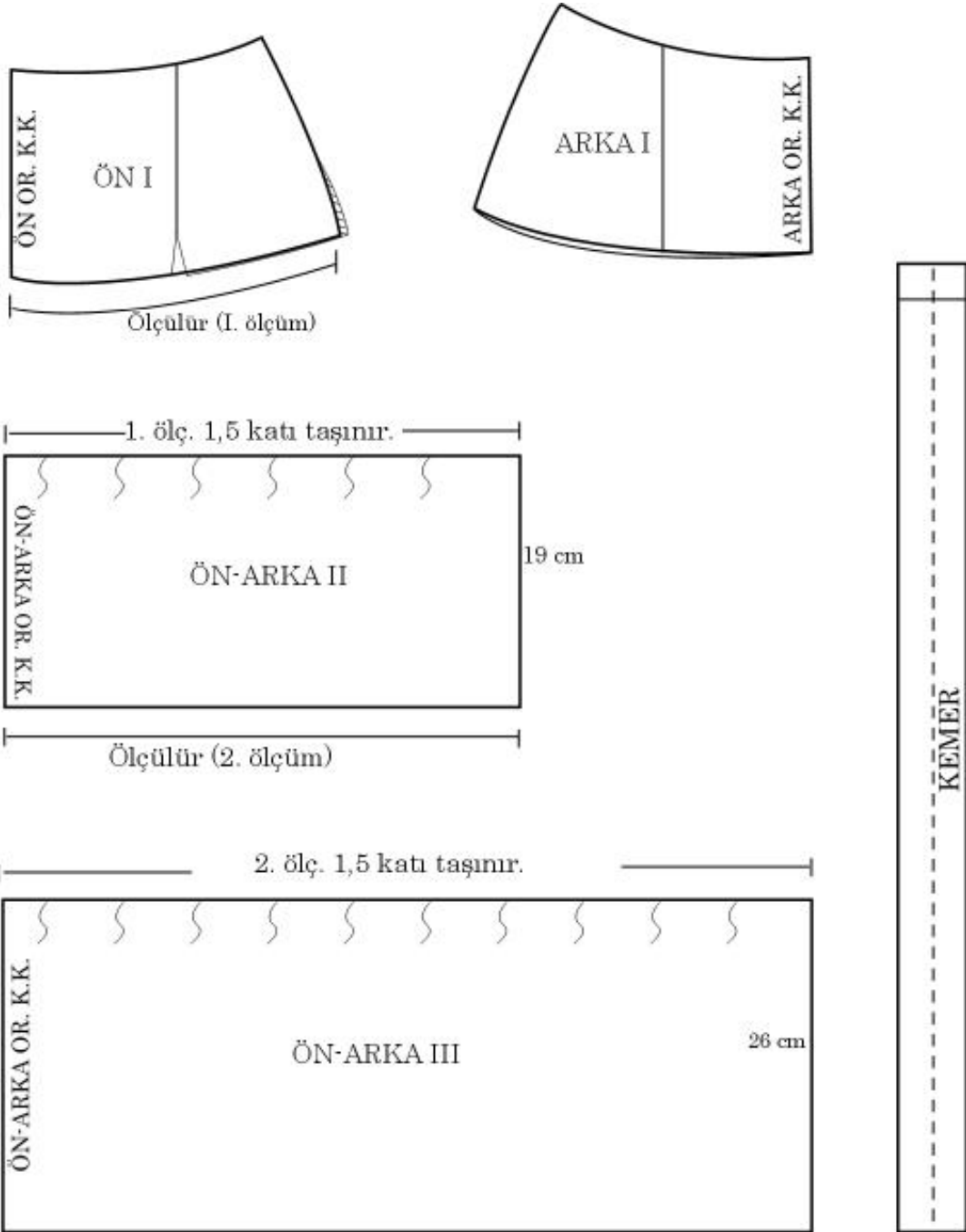
Şekil ¼. Model Uygulamalı Etek Çizimi
Düz Dar Etek Kalıbı Üzerine

UYGULAMA FAALİYETİ-4

Spor Etek Model Uygulama

İşlem Basamakları (Model II)	Öneriler
➤ Modeli analiz ediniz.	➤ Model föyüne bakınız.
➤ Düz dar etek ve kemer kopyasını alarak sayfaya yapıştırınız.	➤ Dikkatli çalışınız. ➤ Sayfa düzenine dikkat ediniz.
➤ Arka korsaj için arka ortasından aşağıya 14 cm. işaretleyerek, dik açı ile yan dikişe uzatınız.	➤ Gönyeyi doğru ve dikkatli kullanınız.
➤ Pens boyunu korsaja kadar uzatınız. Pensi yeniden çiziniz.	➤ Pens ortasını ve pens genişliğini koruyunuz.
➤ Arka ortası üzerinde korsajdan aşağı önce 19cm sonra 26cm inerek dik açı ile yan dikişe uzatınız.	➤ Etek ucundaki kalan miktarı atınız.
➤ Arka yan dikişi bel hattından başlayarak korsaja kadar ölçünüz.	➤ Yan dikişi formuna göre ölçünüz.
➤ Ölçüyü ön yan dikişe belden aşağı taşıyarak ön korsajı çiziniz.	
➤ Ön pens ucunu dik açı yaparak korsaja kadar uzatınız Çizgi üzerinde yukarıya doğru 3 cm işaretleyerek pensi yeniden çiziniz.	➤ Pens ortasını ve pens genişliğini koruyunuz.
➤ Ön ortası üzerinde korsajdan aşağıya önce 19 cm sonra 26cm inerek dik açı ile yan dikişe uzatınız.	➤ Etek ucundaki kalan miktarı atınız.

1.6.3.Spor Etek Kalıp Açılımı



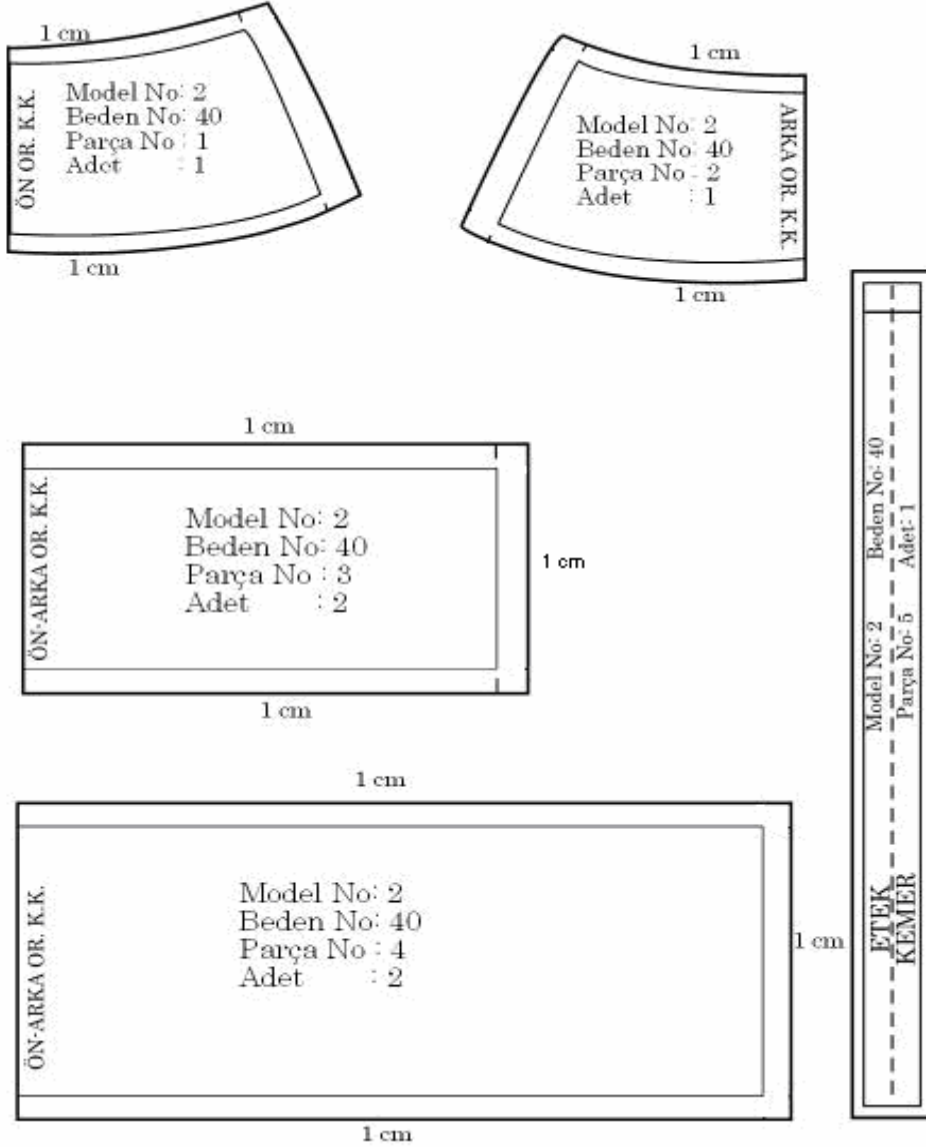
Şekil 1/5. Spor Etek Kalıp Açılımı

UYGULAMA FAALİYETİ-5

Spor Etek Kalıp Açılımı

İşlem Basamakları (Model II)	Öneriler
➤ Kalıp açılımlarını yapmak için model uygulamalı etek çizimi üzerinden kopya alınız.	➤ Dikkatli çalışınız.
➤ Ön pensi kapatarak korsajın alt kısmından pens ucuna kadar çıtlatınız.	➤ Pens kapatmayı ve çıtlatma işlemini dikkatli çalışınız.
➤ Ön korsajı sayfaya yapıştırarak pens ucunda kalan açıklığı yan dikişten atınız.	➤ Sayfa düzene dikkat ediniz. ➤ Paçaları düz boy iplik işaretlerine dikkat ederek yapıştırınız.
➤ Arka korsajdaki pensi kapatarak sayfaya yapıştırınız.	➤ Düz iplik işaretlerine dikkat ederek yapıştırınız.
➤ Korsaj alt kenarını düzeltiniz.	➤ Dik açılara dikkat ediniz.
➤ Korsaj alt kenarını ölçerek 1,5 katını hesaplayınız. Bulduğunuz ölçüyü kullanarak 19 cm boyunda dikdörtgen çiziniz.(üst büzgülü parça)	➤ Büzgü payını kumaş özelliğine ve isteğe göre azaltıp çoğaltabilirsiniz.
➤ Üst büzgülü parçanın 1,5 katını hesaplayınız. Bulduğunuz ölçüyü kullanarak 26 cm boyunda dikdörtgen çiziniz.(alt büzgülü parça)	
➤ Kemer kopyasını alınız.	

1.6.4.Spor Etek Şablon Çizimi



Şekil 1/6. Spor Etek Şablon Çizimi

UYGULAMA FAALİYETİ-6

Spor Etek Şablon Çizimi

İşlem Basamakları (Model II)	Öneriler
➤ Model uygulamalı etek açma işlemleri üzerinden kopya alarak sayfaya yapıştırınız.	➤ Sayfa düzenine dikkat ediniz. ➤ Düz boy iplik işaretlerine dikkat ediniz.
➤ Korsajlarda ön-arka orta kumaş katıdır. Bel ve korsaj alt kenarına 1 cm, yan dikişlere 2 cm dikiş payı veriniz.	➤ Şablon hazırlama sırasında kumaş özelliğine göre dikiş payı ölçülerini değiştirebilirsiniz.
➤ Üst büzgülü parça ön-arka ortası kumaş katıdır. Parçanın her tarafına 1 cm dikiş payı veriniz.	
➤ Alt büzgülü parça ön-arka ortası kumaş katıdır. Parçanın her tarafına 1 cm dikiş payı veriniz.	
➤ Kemere 1 cm dikiş payı veriniz.	

1.6.5. Spor Etek Astar Şablon Çizimi

NOT: Astar şablonu için ‘Düz Dar Etek Kalıbı’ modülüne bakınız.

KONTROL LİSTESİ

Bu uygulama faaliyetinde yapmış olduğunuz çalışmayı kendiniz yada arkadaşınızla değerlendiriniz.

Değerlendirme Kriterleri	Evet	Hayır
1. Modeli doğru analiz ettiniz mi?		
2. Arka korsajı tekniğe uygun çizdiniz mi?		
3. Ön korsajı tekniğe uygun çizdiniz mi?		
4. Etek büzgü boylarını modele uygun belirlediniz mi?		
5. Ön korsaj açma işlemlerini tekniğe uygun yaptınız mı?		
6. Arka korsaj açma işlemlerini tekniğe uygun yaptınız mı?		
7. Üst ve alt büzgü parçalarını tekniğe uygun hazırladınız mı?		
8. Ön-arka korsaj şablonlarını tekniğe uygun hazırladınız mı?		
9. Üst ve alt büzgü parçalarının şablonlarını tekniğe uygun hazırladınız mı?		
10. Kemer şablonunu tekniğe uygun hazırladınız mı?		
11. Şablonlar üzerine gerekli yazı ve işaretleri yazdınız mı?		
12. İşi zamanında bitirdiniz mi?		

DEĞERLENDİRME

Yapılan değerlendirme sonunda hayır şeklindeki cevaplarınızı bir daha gözden geçiriniz. Kendinizi yeterli görmüyorsanız öğrenme faaliyetindeki ilgili konuyu tekrar ediniz.

Cevaplarınızın hepsi doğru ise bir sonraki öğrenme faaliyetine geçebilirsiniz.

ÖĞRENME FAALİYETİ - 2

AMAÇ

Bu faaliyette kazandırılacak bilgi ve beceriler doğrultusunda, gerekli ortam sağlandığında, verimlilik ilkeleri doğrultusunda spor etek için ana ve yardımcı malzeme hesabı yapabileceksiniz.

ARAŞTIRMA

Spor etekte kullanılacak kumaşları araştırarak sınıf içinde arkadaşlarınızla paylaşınız.

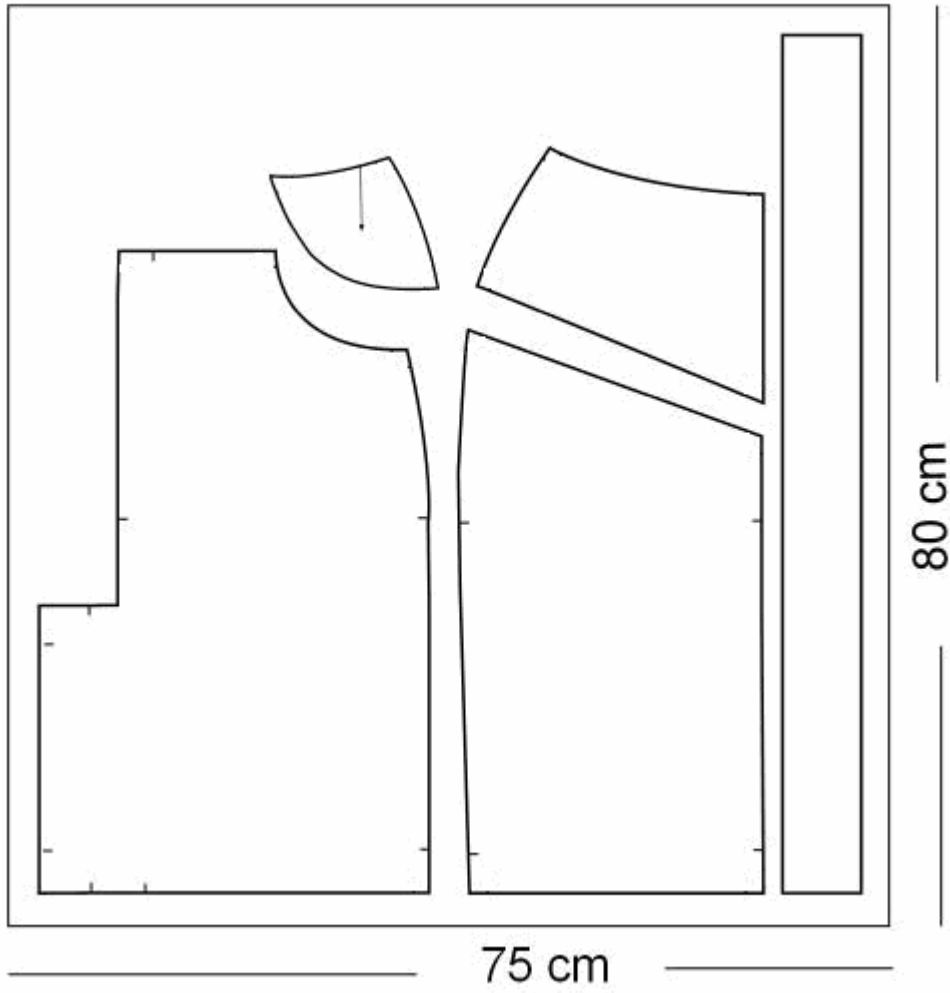
2. SPOR ETEK İÇİN ANA VE YARDIMCI MALZEME HESAPLAMALARI

2.1. Spor Etekte Kullanılan Ana ve Yardımcı Malzemeler

Kumaş, astar, fermuar, iplik, tela ve düğme etekte kullanılan ana ve yardımcı malzemelerdir. Burada kullanılan ana ve yardımcı malzemelerle ilgili ayrıntılı bilgi için “Tekstil Yüzeyleri” modülüne bakınız. Ana ve yardımcı malzeme seçiminde dikkat edilecek noktaları da “Düz Dar Etek Kalıbı” modülüne bakarak pekiştirebilirsiniz.

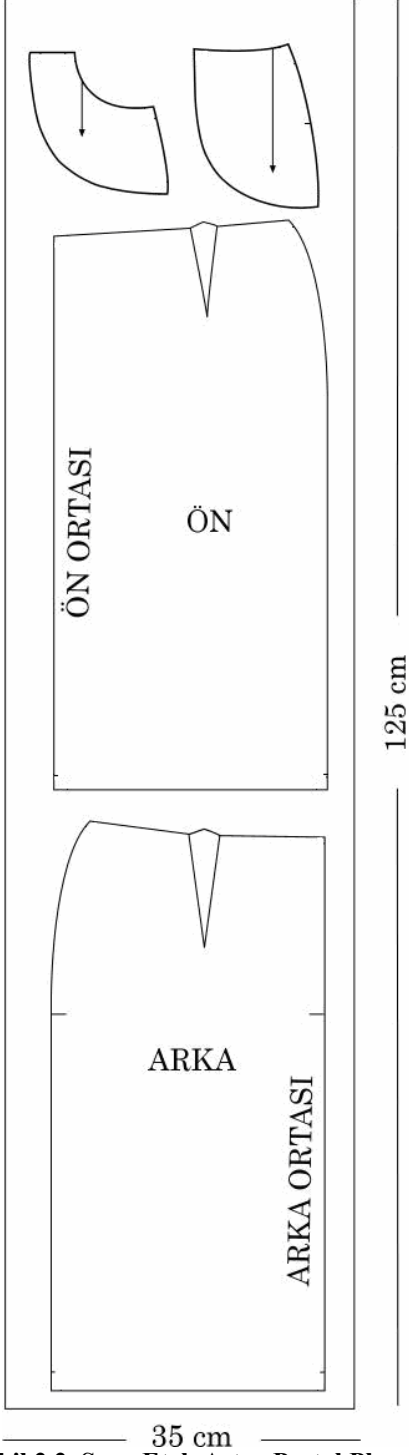
2.2. Spor Etekte Ana ve Yardımcı Malzeme Hesabı

2.2.1.Spor Etek Pastal Planı



Şekil 2.1. Spor Etek Pastal Planı

2.2.2. Spor Etek Astar Pastal Planı



Şekil 2.2. Spor Etek Astar Pastal Planı

Pastal resmi üzerinden metraj alınarak kullanılacak ana ve yardımcı malzemeler tespit edilir.

- 80 cm çift en kumaş (Kumaş eni 150 cm)
- 125 cm tek en astar (Astar eni 70 cm)
- 1 Adet fermuar
- 1 Adet düğme
- 80 cm kemer telası

KONTROL LİSTESİ

Bu uygulama faaliyetinde yapmış olduğunuz çalışmayı kendiniz ya da arkadaşınızla değişerek değerlendiriniz.

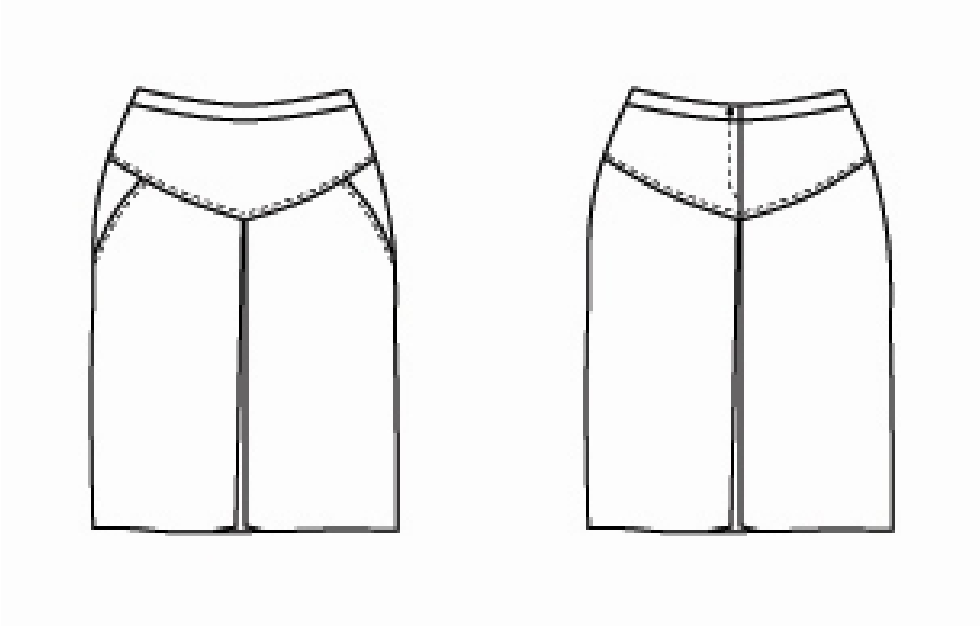
DEĞERLENDİRME KRİTERLERİ	Evet	Hayır
Spor etek için modele uygun ana malzeme seçtiniz mi?		
Spor etek için modele uygun yardımcı malzeme seçtiniz mi?		
Kumaş-astar enini doğru belirlediniz mi?		
Kesim kalıplarını kumaşa ekonomik bir şekilde yerleştirdiniz mi?		
Kesim kalıplarını astara ekonomik bir şekilde yerleştirdiniz mi?		
Kumaş ve astar metrajını doğru aldınız mı?		
Çalışmayı planlanan sürede bitirdiniz mi?		

DEĞERLENDİRME

Yapılan değerlendirme sonunda hayır şeklindeki cevaplarınızı bir daha gözden geçiriniz. Kendinizi yeterli görmüyorsanız öğrenme faaliyetindeki ilgili konuyu tekrar ediniz.

MODÜL DEĞERLENDİRME

Konu: Düz dar etek çizimi üzerine aşağıda verilen spor etek modelini uygulayarak açma işlemlerini yapınız ve kullanılacak ana ve yardımcı malzemeleri tespit ediniz.



KONTROL LİSTESİ

Değerlendirme Kriterleri	Evet	Hayır
1. Düz dar etek kopyasını doğru aldınız mı?		
2. Modeli doğru analiz ettiniz mi?		
3. Ön korsajı modele uygun çizdiniz mi?		
4. Ön cep yerini modele uygun çizdiniz mi?		
5. Ön pili payını doğru verdiniz mi?		
6. Etek boyunu modele uygun tespit ettiniz mi?		
7. Arka korsajı modele uygun çizdiniz mi?		
8. Arka pili payını doğru verdiniz mi?		
9. Kemer çizimini ölçüye uygun yaptınız mı?		
10. Parçaları numaralandırdınız mı?		
11. Ön korsaj açma işlemini tekniğe uygun yaptınız mı?		
12. Cep parçalarının açma işlemini tekniğe uygun yaptınız mı?		
13. Ön etek açma işlemini tekniğe uygun yaptınız mı?		
14. Arka korsaj açma işlemini tekniğe uygun yaptınız mı?		
15. Arka etek açma işlemini tekniğe uygun yaptınız mı?		
16. Modele uygun ana malzeme seçtiniz mi?		
17. Modele uygun yardımcı malzeme seçtiniz mi?		
18. Kumaş-astar enini doğru belirlediniz mi?		
19. Kesim kalıplarını kumaşa ekonomik bir şekilde yerleştirdiniz mi?		
20. Kesim kalıplarını astara ekonomik bir şekilde yerleştirdiniz mi?		
21. Kumaş ve astar metrajını doğru aldınız mı?		
22. Zamanı iyi kullandınız mı?		

DEĞERLENDİRME

Yapılan değerlendirme sonunda hayır şeklindeki cevaplarınızı bir daha gözden geçiriniz.

Öğrenme faaliyetleri ve modül değerlendirme kısmındaki çalışmalarını başarı ile tamamladıysanız öğretmeninizle iletişim kurarak diğer modüle geçebilirsiniz.

ÖNERİLEN KAYNAKLAR

- MURATOĞLU, Yurdagül, Fatma Demir Şener, Kadın Giysi Tasarımı- ETEK, Ya-Pa Yayınları, İstanbul, 2002.

KAYNAKÇA

- MEB. Kız Teknik Öğretim Genel Müdürlüğü, **Temel Kalıp Bilgisi**, Rüştü Uzel Anadolu Hazır Giyim – Deri Hazır Giyim Meslek Lisesi Türk – Alman Teknik İşbirliği Projesi, İstanbul, 1994.
- MEB. Kız Teknik Öğretim Genel Müdürlüğü, **I-II Hazır Giyim**, Rüştü Uzel Anadolu Hazır Giyim – Deri Hazır Giyim Meslek Lisesi Türk – Alman Teknik İşbirliği Projesi, İstanbul ,1994.