

T.C.
MİLLÎ EĞİTİM BAKANLIĞI



MEGEP

(MESLEKİ EĞİTİM VE ÖĞRETİM SİSTEMİNİN
GÜÇLENDİRİLMESİ PROJESİ)

GİYİM ÜRETİM TEKNOLOJİSİ

KADIN SABAHLIK KALIBI

ANKARA 2007

Milli Eğitim Bakanlığı tarafından geliştirilen modüller;

- Talim ve Terbiye Kurulu Başkanlığının 02.06.2006 tarih ve 269 sayılı Kararı ile onaylanan, Mesleki ve Teknik Eğitim Okul ve Kurumlarında kademeli olarak yaygınlaştırılan 42 alan ve 192 dala ait çerçeve öğretim programlarında amaçlanan mesleki yeterlikleri kazandırmaya yönelik geliştirilmiş öğrenme materyalleridir (Ders Notlarıdır).
- Modüller, bireylere mesleki yeterlik kazandırmak ve bireysel öğrenmeye rehberlik etmek amacıyla öğrenme materyali olarak hazırlanmış, denenmek ve geliştirilmek üzere Mesleki ve Teknik Eğitim Okul ve Kurumlarında uygulanmaya başlanmıştır.
- Modüller teknolojik gelişmelere paralel olarak, amaçlanan yeterliği kazandırmak koşulu ile eğitim öğretim sırasında geliştirilebilir ve yapılması önerilen değişiklikler Bakanlıkta ilgili birime bildirilir.
- Örgün ve yaygın eğitim kurumları, işletmeler ve kendi kendine mesleki yeterlik kazanmak isteyen bireyler modüllere internet üzerinden ulaşabilirler.
- Basılmış modüller, eğitim kurumlarında öğrencilere ücretsiz olarak dağıtılır.
- Modüller hiçbir şekilde ticari amaçla kullanılamaz ve ücret karşılığında satılamaz.

İÇİNDEKİLER

AÇIKLAMALAR	ii
GİRİŞ	1
ÖĞRENME FAALİYETİ- 1	3
1. KADIN SABAHLIK KALIBI	3
1.1. Kadın Sabahlık Kalıbı Model Analizi	3
1.2. Model Uygulamalı Kadın Sabahlık Çizimi	5
UYGULAMA FAALİYETİ.....	6
1.3. Model Özelliğinin Gerektirdiği Kalıp Açılımları.....	13
UYGULAMA FAALİYETİ.....	15
1.4. Kadın Sabahlık Şablon Hazırlama İşlemleri.....	19
UYGULAMA FAALİYETİ.....	21
ÖĞRENME FAALİYETİ- 2.....	24
2. KADIN SABAHLIK KALIBI SERİ ÇİZİMİ.....	24
2.1. Kadın Sabahlık Kalıbı Seri Farkları Tablosu.....	24
2.2. Kadın Sabahlık Kalıbı Sıçrama Noktası, Yönleri ve Değerlerinin Tespiti	25
UYGULAMA FAALİYETİ.....	27
2.3. Kadın Sabahlık Kalıpları Sıçrama Oranları	31
UYGULAMA FAALİYETİ.....	33
2.4. Kadın Sabahlık Kalıbı Seri Çizimi.....	35
UYGULAMA FAALİYETİ.....	37
ÖĞRENME FAALİYETİ- 3	39
3. KADIN SABAHLIK ANA VE YARDIMCI MALZEME HESAPLAMALARI	39
3.1. Kadın Sabahlık Dikiminde Kullanılan Ana ve Yardımcı Malzemeler	39
3.2. Kadın Sabahlık Pastal Planı	39
UYGULAMA FAALİYETİ.....	41
3.2.1. Kadın Sabahlık Tela Pastal Planı	43
UYGULAMA FAALİYETİ.....	43
MODÜL DEĞERLENDİRME.....	46
KAYNAKÇA	47

AÇIKLAMALAR

KOD	542TGD186
ALAN	Giyim Üretim Teknolojisi
DAL/MESLEK	İç Giyim Modelistiği
MODÜLÜN ADI	Kadın Sabahlık Kalıbı
MODÜLÜN TANIMI	Kadın sabahlık kalıbının çizim işlemleri, kadın sabahlık seri çizimi, kadın sabahlığı için ana ve yardımcı malzeme hesaplamalarının anlatıldığı bir öğrenme meteryalidir.
SÜRE	40/24
ÖN KOŞUL	“Temel Beden Kalıpları I-II-III” modüllerini başarmış olmak
YETERLİK	Kadın sabahlık kalıbı hazırlamak
MODÜLÜN AMACI	Genel Amaç Bu modül ile gerekli ortam sağlandığında tekniğe uygun kadın sabahlık kalıbı hazırlayabileceksiniz Amaçlar <ol style="list-style-type: none">1. Kadın sabahlık kalıbını tekniğe uygun olarak hazırlayabileceksiniz.2. Kadın sabahlık seri çizimini tekniğe uygun olarak yapabileceksiniz.3. Kadın Sabahlık için ana ve yardımcı malzeme hesaplamalarını verimlilik ilkelerine göre yapabileceksiniz.
EĞİTİM ÖĞRETİM ORTAMLARI VE DONANIMLARI	Kâğıt, kalem, karton, silgi, çizim masası, eşel, pistole, mezura, riga, cetvel, temel beden kalıpları, kadın sabahlık şablonları.
ÖLÇME VE DEĞERLENDİRME	Her öğrenme faaliyeti sonunda verilen ölçme araçları ile ulaştığınız bilgi düzeyinizi kendi kendinize değerlendirebileceksiniz. Modül sonunda ise, kazandığınız bilgi ve becerileri belirlemek amacıyla öğretmeniniz tarafından hazırlanacak bir ölçme aracıyla değerlendirileceksiniz.

GİRİŞ

Sevgili Öğrenci,

Tekstil hazır giyim sektöründe iç giyim alanında yaşanan teknolojik ve ekonomik gelişmeler son yıllarda ülkemizde bu alanda kalifiye eleman ihtiyacını gündeme getirmiştir. Kalifiye eleman ihtiyacı da ancak bu mesleğe yönelmiş insanlara verilecek mesleki eğitim ile sağlanacaktır.

Tarihi en az insanlık tarihi kadar eski olan iç çamaşır, yıllar içinde moda akımlarına şekil değiştirerek çok çeşitli model ve kumaş özellikleriyle insanların beğenisine sunulmuştur. İnsanlar, önceleri dış giyimlerine daha çok önem verirken artık günümüzde iç giyimlerine de en az dış giyimleri kadar önem vermekteler. Çünkü biliyoruz ki insanın iç giyiminin güzelliği dış giyimine yansır.

İç giyimin tercihi hem sağlığımız hem de kıyafetlerimizin net görünmesi için çok önemlidir. Vücut hatlarına uygun seçilmiş bir iç giyim sağlıklı gelişim için önemli bir etken olacaktır.

Bu modülle de kadın sabahlık kalıbını, şablon, seri ve gerekli araç gereçleri hesaplama bilgilerini alarak bu bilgilerinizi yetiştirilmiş iş gücüne çok fazla ihtiyaç duyulan iç giyim sektöründe uygulamaya geçirme şansına sahip olacaksınız.



ÖĞRENME FAALİYETİ- 1

AMAÇ


Bu faaliyette kazandırılacak bilgi ve beceriler ile uygun ortam sağlandığında tekniğine uygun kadın sabahlık kalıbı hazırlayabileceksiniz.

ARAŞTIRMA

Sabahlık modellerini inceleyiniz. Model belirlenirken hangi özellikler göz önüne alınmış inceleyiniz.

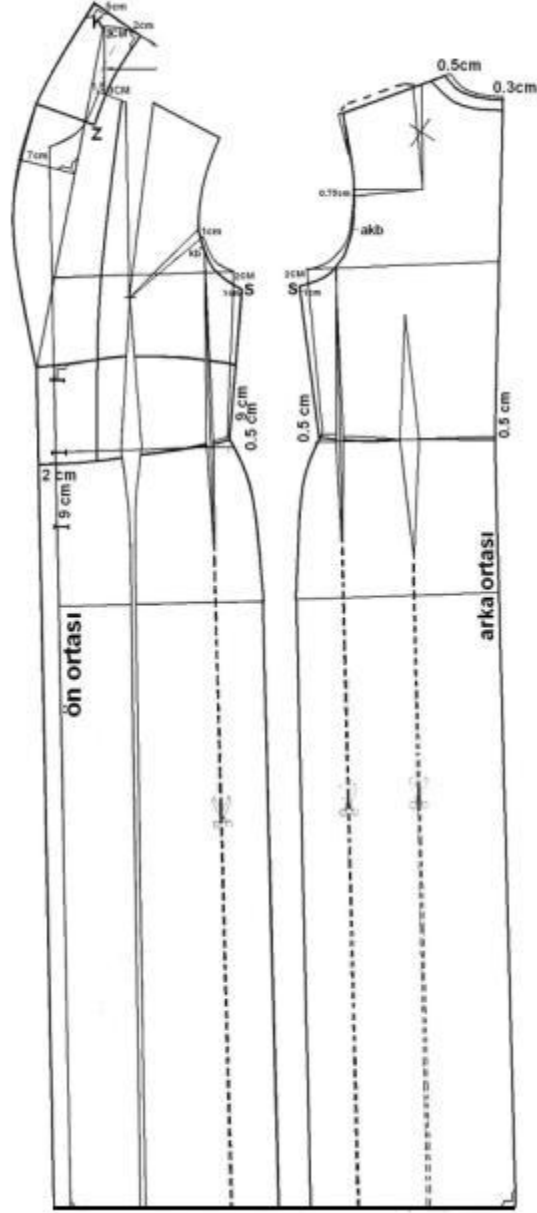
1. KADIN SABAHLIK KALIBI

1.1. Kadın Sabahlık Kalıbı Model Analizi

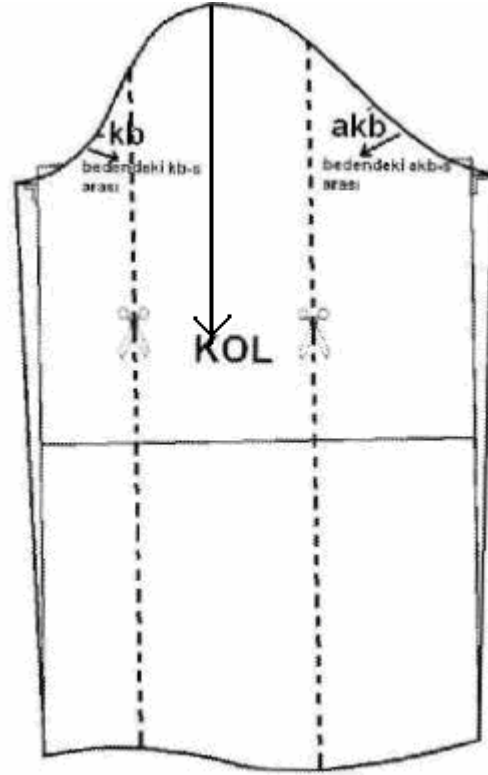
Model Analizi		
Firma Adı: Ekinaz Gecelik	Ürün: Beden Nu: 38	İş Nu: Sayfa Nu:
Model Resmi		
		
Çizim 1.1 Model resmi		

Biçim Tanımlaması <ul style="list-style-type: none">Ø Ön bedende bel kısmında korsajØ Şal yakaØ Göğüs altından 3 ilik düğmeØ Takma kolØ Arka beden pensle bele oturmuşØ Etek belden itibaren evaze	Dikiş Payları <ul style="list-style-type: none">Ø Etek ucunda 3 cmØ Diğer dikiş payları 1 cm' dir Malzemeler: <ul style="list-style-type: none">Ø Kumaş: Çamaşırılık saten kumaşØ İp: Kumaş renginde iplik										
Parça Listesi: <table style="width: 100%; border: none;"><tr><td>Ø 2 adet ön</td><td>1 adet arka</td></tr><tr><td>Ø 2 adet korsaj</td><td>1 adet arka etek</td></tr><tr><td>Ø 2 adet klapa</td><td>2 adet kol</td></tr><tr><td>Ø 1 adet arka yaka</td><td>1 adet pervaz</td></tr><tr><td>Ø 1 adet ön etek</td><td></td></tr></table>		Ø 2 adet ön	1 adet arka	Ø 2 adet korsaj	1 adet arka etek	Ø 2 adet klapa	2 adet kol	Ø 1 adet arka yaka	1 adet pervaz	Ø 1 adet ön etek	
Ø 2 adet ön	1 adet arka										
Ø 2 adet korsaj	1 adet arka etek										
Ø 2 adet klapa	2 adet kol										
Ø 1 adet arka yaka	1 adet pervaz										
Ø 1 adet ön etek											

1.2. Model Uygulamalı Kadın Sabahlık Çizimi



Çizim 1.2 Model uygulamalı kadın sabahlık çizimi



Çizim 1.3: Model uygulamalı kadın sabahlık çizimi

UYGULAMA FAALİYETİ

İşlem Basamakları	Öneriler
Arka	
Ø Temel beden kalıbı elde ediniz (38 beden). Kopyasını alınız ve kenarlarından düzgünce kesiniz.	Ø Kaliteli bir kalıp çıkarmak için dikkatli ve çalışkan olmak gerekir.
Ø Arka omuz üzerindeki pens, çizgilerinden düzgünce kesiniz. Ø Pensin ucundan kol evine bir çizgi çiziniz (bu çizgi beden hattına paralel olmalıdır).	Ø İşlem basamaklarını çizimden takip ediniz.
Ø Kol evine 0.75cm'lik pens oluşturunuz.	
Ø Arka bedeni düz boy iplik yönüne dikkat ederek kâğıdınıza yapıştırınız.	Ø Arka ortası kumaş katı olacaktır.
Ø Omuzda kalan pensin açıklığını ölçünüz. Bu miktarı omuz köşesinden sağa işaretleyiniz.	

Ø Arka yakada omuzdan sola 0,5cm işaretleyiniz.	
Ø Arka yakadan arka ortasına doğru 0.3cm ölçüp işaretleyiniz. Bu ölçülere göre arka yakayı tekrar çiziniz.	
Ø Bel hattı ile yan dikişin kesiştiği noktadan sağa 3cm işaretleyiniz.	
Ø Bel hattına dik açı uygulayarak yukarıda kol evine aşağıda ise etek ucuna kadar uzatınız.	
Ø Çizmiş olduğunuz bu çizginin bel hattını kestiği noktadan sağa ve sola 0,5cm işaretleyiniz. Ø Bu noktaları yukarıda kol evinde bitecek şekilde ve aşağıda 15cm olacak şekilde pens olarak çiziniz.	
Ø Bel hattı ile yan dikişin kesiştiği noktadan yukarıya yan dikiş üzerinde 0,5cm işaretleyiniz.	
Ø Bel hattı ile arka ortasının kesiştiği noktadan arka ortası çizgisi üzerinde aşağıya 0,5cm işaretleyiniz.	
Ø Her iki 0,5cm'lik noktayı yeni bel hattı olacak şekilde pistole yardımı ile çiziniz.	Ø Bel hattını çizerken pens aralarını atlayarak çiziniz.
Ø Kol oyuntusu ve yan dikişin kesiştiği noktadan aşağıya doğru yan dikiş üzerinde 2cm işaretleyiniz. Ø Bu noktayı yan dikişe dik açı uygulayarak sola 1cm uzatınız.	
Ø Bulduğunuz noktayı yeni bel hattı ile birleştiriniz.	
Ø Kol oyuntusunu yeni noktalara göre çiziniz.	
Ø Beden üzerindeki pensi etek ucuna kadar uzatınız.	Ø Bel hattına dik açı oluşturacak şekilde çiziniz.
Ø Her iki pensin etek ucuna dik inen çizgilerini (yardımcı kesik) çiziniz. Üzerine etek ucundan bele doğru kesileceğini gösteren makas işaretlerini yerleştiriniz.	
Ø Arka yaka oyuntusuna 3cm paralel olacak şekilde pervaz çiziniz.	
Ön	
Ø Temel ön beden kopyasını alınız. Kenarlarından düzgünce kesiniz.	
Ø Kb noktasından yukarıya doğru kol	

oyuntusu üzerinde 1cm işaretleyiniz. Ø Bu noktayı göğüs pensinin ucu ile birleştirip çiziniz, pens ucuna kadar kesiniz.	
Ø Kol oyuntusundaki pensi 1cm olacak şekilde ayarlayınız ve ön bedeni düz boy iplik yönüne dikkat ederek kâğıdınıza düzgünce yapıştırınız.	
Ø Bel ile yan dikişin kesiştiği noktadan içeriye 3cm işaretleyiniz. Bu noktayı bel hattına dik açı uygulayarak yukarıda kol evine aşağıda ise etek ucuna kadar uzatınız.	
Ø Çizmiş olduğunuz bu çizginin bel hattını kestiği noktadan sağa ve sola 0,5cm işaretleyiniz. Ø Bu noktaları yukarıda kol evinde bitecek şekilde ve aşağıda 15cm olacak şekilde pens olarak çiziniz.	Ø Bu pens korsajın bedene oturması için çalışılmıştır.
Ø Bel hattı ile yan dikişin kesiştiği noktadan yukarıya, yan dikiş üzerinde 0,5cm işaretleyiniz.	
Ø Bel hattının ön ortasını kestiği noktadan aşağıya 1.5cm işaretleyiniz.	
Ø Her iki noktayı yeni bel hattı olarak çiziniz. Ø Bel hattını çizerken pensleri atlayarak çiziniz.	
Ø Kol oyuntusu ve yan dikişin kesiştiği noktadan aşağıya doğru yan dikiş üzerinde 2cm işaretleyiniz. Ø Bu noktayı yan dikişe dik açı uygulayarak sola 1cm uzatınız.	
Ø Kol oyuntusunu yeni noktalara göre çiziniz.	
Ø Yeni kol oyuntusu ile belde işaretlediğimiz 0.5cm' lik noktayı yeni yan dikiş noktası olarak birleştiriniz.	
Ø Ön ortasında işaretlediğimiz 1,5cm'lik noktadan yukarıya 12cm işaretleyiniz.	
Ø Yan dikişte belden yukarıya 10cm işaretleyiniz.	
Ø Bu iki noktayı pistole ile çizimden takip ederek çiziniz.(pensleri atlayarak çiziniz.)	Ø Korsaj
Ø 12cm işaretlediğimiz noktadan sola 2cm	Ø Kapanma payı

işaretleyiniz. Bu noktayı etek ucuna kadar bel hattına dik olacak şekilde çiziniz.	
Ø Hazırladığınız korsaj çizgilerini kapama payına kadar uzatınız.	
Ø Ön yaka ile omuzun kesiştiği noktadan sağa 0,5cm işaretleyiniz. Bu noktadan sola 1,5cm işaretleyiniz.	
Ø Omuzdaki 1,5cm'lik nokta ile kapama payı için işaretlediğiniz 2cm'lik noktayı birleştiriniz.(röver hattı) ve kendi doğrultusunda yukarıya doğru uzatınız.	
Ø Omuz ve yakanın kesiştiği noktadan yaka oyuntusu üzerinde 4cm işaretleyiniz. Bu noktayı sağa doğru 1cm uzatınız(Z noktası).	
Ø Omuzdaki 0,5cm'lik noktadan yukarıya röver çizgisi üzerinde oyulmuş arka yaka ölçüsünü arayınız(K noktası).	
Ø Z noktası merkez olacak şekilde K noktasından sağa pergelle bir yay çiziniz.	
Ø Bu yay üzerinde k noktasından sağa önce 3cm sonra 2cm işaretleyiniz.	
Ø 2cm'lik nokta ile omuzdaki 0,5cm'lik noktayı cetvelle birleştiriniz.	
Ø Gönyenizin 90 derecelik köşesi 2cm'lik noktada ve bir dik kenarı son çizdiğiniz çizgi üzerinde olacak şekilde 2cm'lik noktadan sola doğru çizginizi çiziniz.	
Ø Yine 2cm'lik noktadan sola çizdiğiniz çizgiden sola önce 2cm sonra 5cm işaretleyiniz	
Ø K noktasında aşağıya röver hattı üzerinde 20 cm işaretleyiniz. Bu noktayı röver hattına dik olacak şekilde 7cm sola uzatınız.	
Ø 5cm'lik noktadan başlayarak 7cm'lik noktadan geçecek şekilde şal yakayı çiziniz.	
Ø Z noktası ile 2cm'lik noktanın köşesini pistole yardımı ile hafif içe eğri oluşturacak şekilde çiziniz.	
Ø Z noktasına dik açı uygulayarak sol yakaya kadar uzatınız.	
Ø Omuzdaki 0,5cm'lik noktadan sola doğru omuz çizgisi üzerinde 3cm	

işaretleyiniz.	
Ø Bel hattının kapanma payını kestiği noktadan, içeriye 8cm işaretleyiniz.	
Ø Bulduğunuz 2 noktayı klapa şeklinde birleştiriniz.	
Ø Bel ve ön ortasının kesiştiği noktadan sağa 1 düğme çapı (2cm), sola bir düğme kalınlığı(3mm) işaretleyiniz.	Ø İlik yeri tespiti
Ø Bu noktadan yukarı ve aşağıya ön ortası üzerinde 9cm işaretleyiniz. Yukarıdaki gibi ilik yerlerini işaretleyiniz.	
Kol	
Ø Temel kol kalıbı üzerinden kopya alınız. Kenarlarını düzgünce kesiniz. Kol kopyasını düz boy iplik yönüne dikkat ederek kâğıdınıza yapıştırınız.	
Ø Kol ortası çizgisinden sağa ve sola 8cm işaretleyiniz. Ø Bulduğunuz bu noktaları dirsek hattına dik açı uygulayarak kol ağzına kadar yardımcı kesik çizgi ile uzatınız. Ø Kesme işaretini kol oyuntusundan kol ağzına olacak şekilde yerleştiriniz.	
Ø Ön kol oyuntusu ile kol altı dikiş hattının kesiştiği noktadan aşağıya 1cm işaretleyiniz.	Ø Bu ölçü bedende kol oyuntusundan aşağıya kullandığımız ölçünün ½'sidir.
Ø Bulduğunuz bu noktayı kol altı çizgisine dik açı uygulayarak sola doğru uzatınız.	
Ø Ön bedendeki Kb ve S noktaları arasını ölçünüz. Ø Bu ölçüyü koldaki Kb'den kol oyuntusu üzerinde arayıp işaretleyiniz. Bulduğunuz noktayı kol ağzı ile birleştiriniz.	
Ø Arka kol oyuntusu ile kol altı dikiş hattının kesiştiği noktadan aşağıya 1cm işaretleyiniz.	
Ø Bulduğunuz bu noktayı kol altı çizgisine dik açı uygulayarak sağa doğru uzatınız.	
Ø Arka bedendeki AKb ve S1 noktaları arasını ölçünüz. Ø Bu ölçüyü koldaki AKb'den kol oyuntusu üzerinde arayıp işaretleyiniz. Bulduğunuz noktayı kol ağzı ile birleştiriniz.	

KONTROL LİSTESİ

Uygulama faaliyetinde yaptığınız çalışmayı kendiniz ya da arkadaşlarınızla değişerek değerlendirme kriterlerine göre değerlendiriniz.

Değerlendirme Kriterleri	Evet	Hayir
Temel beden üzerinden kopya aldınız mı?		
Arka Beden		
Arka bedende omuz pensini işlem basamaklarına uygun olarak kaydurdunuz mu?		
Arka bedeni düz boy iplik yönünde kâğıdınıza yapıştırdınız mı?		
Omuz ölçüsünü tekniğe uygun olarak tekrar oluşturduunuz mu?		
Arka yakayı yeni ölçülerle çizdiniz mi?		
Arka bel hattına işlem basamaklarını takip ederek 1cm'lik pens oluşturduunuz mu?		
Arka bel hattını yeni ölçülere göre ve tekniğe uygun olarak çizdiniz mi?		
Kol oyuntusunu işlem basamaklarına uygun olarak yeniden çizdiniz mi?		
Beden penslerini etek ucuna kadar yardımcı kesik çizgilerle indirip kesme işaretlerini yerleştirdiniz mi?		
Arka yaka pervazını tekniğe uygun olarak çizdiniz mi?		
Ön Beden		
Ön beden kol oyuntusunu işlem basamaklarını takip ederek pens çalışması yaptınız mı?		
Ön bedeni tekniğe uygun olarak kâğıdınıza yapıştırdınız mı?		
Ön bel hattına işlem basamaklarını takip ederek 1cm'lik pens oluşturduunuz mu?		
Ön bel hattını yeni ölçülere göre çizdiniz mi?		
Kol oyuntusunu işlem basamaklarına uygun olarak yeniden çizdiniz mi?		
Ön beden korsaj çizimini işlem basamaklarına uygun olarak doğru yaptınız mı?		
Ön kapama patını işlem basamaklarını takip ederek ve tekniğine uygun çizdiniz mi?		
Şal yakayı işlem basamaklarını takip ederek ve tekniğine uygun çizdiniz mi?		
Klapayı işlem basamaklarını takip ederek tekniğine uygun çizdiniz mi?		
Kol		
Kol kopyasını tekniğine uygun olarak kâğıdınıza yapıştırdınız mı?		

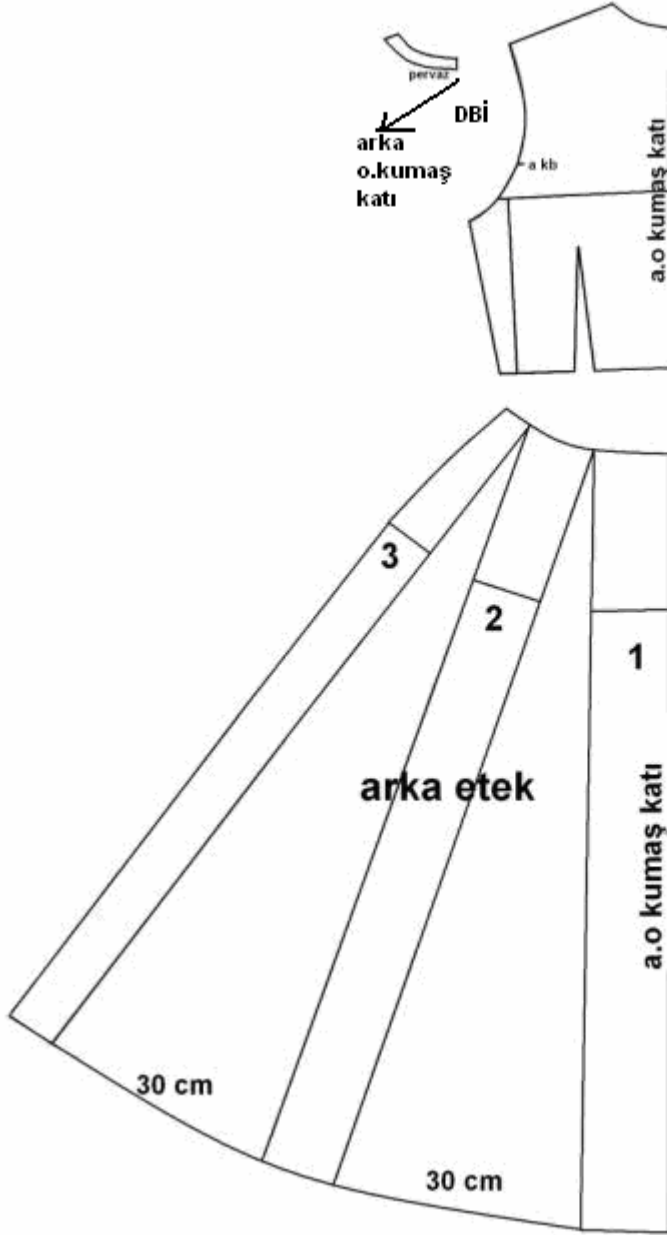
Kol üzerine model uygulamayı işlem basamaklarını takip ederek ve tekniğine uygun olarak yaptınız mı?		
Araç ve gereçleri doğru kullandınız mı?		
Çalışmalarınız sırasında verimlilik ilkelerine uydunuz mu?		
Çalışmalarınızı planlanan zamanlarda bitirdiniz mi?		

DEĞERLENDİRME

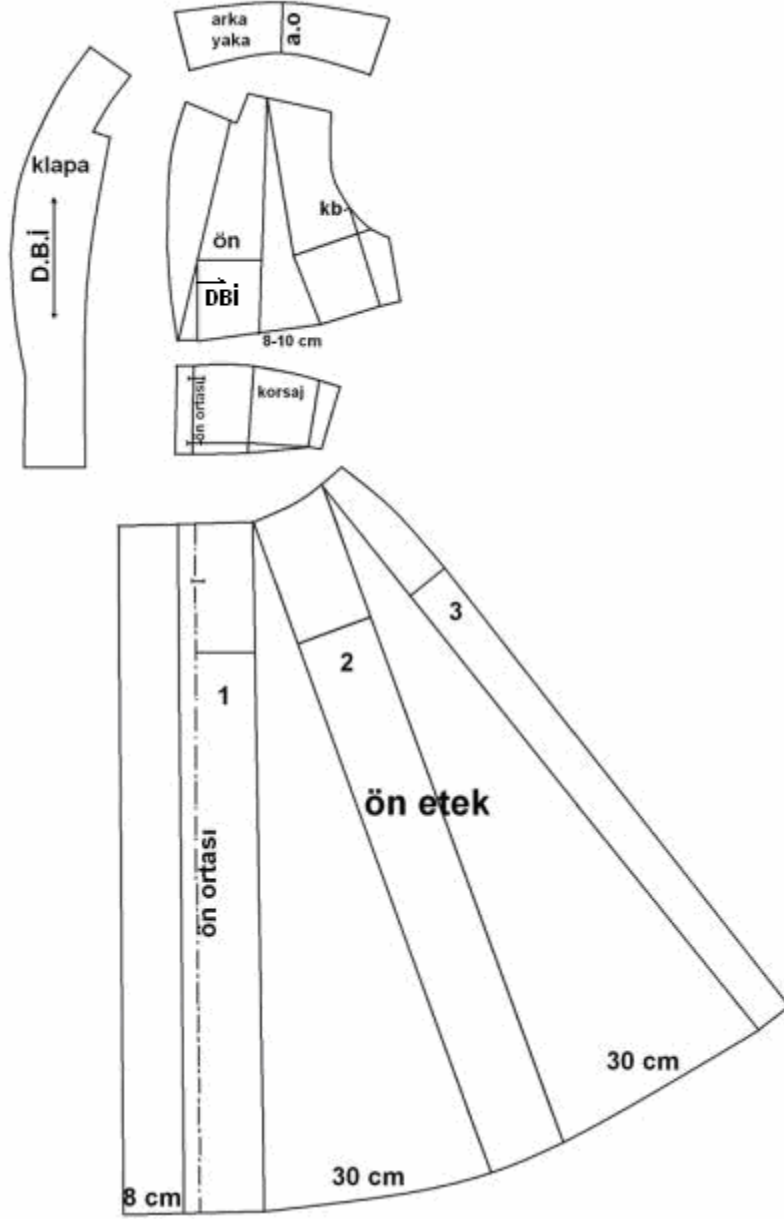
Uygulama faaliyetinde yapmış olduğunuz çalışmayı kontrol listesine göre değerlendiriniz.

Yapmış olduğunuz değerlendirme sonucunda eksiğiniz varsa faaliyete dönerek ilgili konuyu tekrarlayınız.

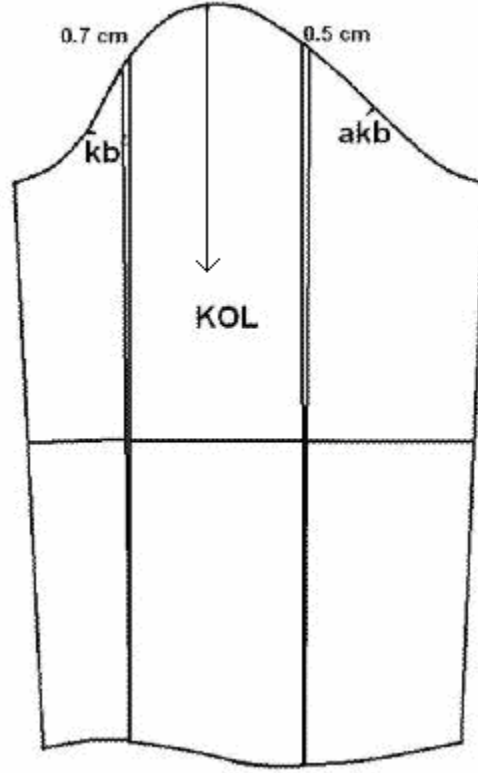
1.3. Model Özelliğinin Gerektirdiği Kalıp Açılımları



Çizim 1.4: Model uygulamalı kadın sabahlık açma işlemi



Çizim 1.5: Model uygulamalı kadın sabahlık açma işlemi



Çizim 1.6: Model uygulamalı kadın sabahlık açma işlemi

UYGULAMA FAALİYETİ

İşlem Basamakları	Öneriler
<p>Arka Beden</p> <p>Ø Model uygulanmış arka beden üzerinden kopya alınız.</p>	<p>Ø Kopyanızı iç çizgileri ile beraber alınız</p> <p>Ø (AKb-bel, beden, kalça hatları-bel hattındaki pensler)</p> <p>Ø İşlem basamaklarını aynı zamanda çizim üzerinden de takip ediniz.</p>
<p>Ø Arka bedeni bel hattından keserek arka beden ve arka etek olmak üzere ikiye ayırınız.</p>	
<p>Ø Arka bedende 1cm'lik pensin sağ kenarını kol oyuntusuna kadar kesiniz. Pensi yapıştırarak kapatınız.</p>	
<p>Ø Arka bedeni arka ortası kumaş katı (D.B.İ) olacak şekilde kâğıdınıza düzgün bir şekilde yapıştırınız.</p>	
<p>Ø Arka etekteki kesik çizgileri etek</p>	<p>Ø Bel hattında kopma olmamasına dikkat</p>

ucundan başlayarak bele kadar kesiniz.	ediniz.
Ø Eteğin arka ortası kumaş katı olacak şekilde birinci parçayı yapıştırınız.	
Ø 2. ve 3. parçayı araları 30cm olacak şekilde yapıştırınız.	
Ø Bel oyuntusunu pistole ile düzeltiniz.	
Ø Etek ucundaki köşeleri pistole yardımı ile düzeltiniz.	
Ön Beden	
Ø Model uygulanmış ön beden üzerinden klapa parçasının kopyasını alınız.	
Ø Beden hattına dik açı uygulayarak düz boy iplik hattını belirleyiniz.	
Ø DBİ'ye göre kâğıdımıza düzgünce yapıştırınız.	
Ø Arka yakanın kopyasını alınız.	
Ø Arka ortası kumaş katı olacak şekilde simetrisini alınız ve kâğıdınıza düzgün bir şekilde yapıştırınız.	
Ø Ön beden, ön korsaj ve ön eteği keserek birbirinden ayırınız.	
Ø Ön bedendeki 1cm'lik pensi arka bedende olduğu gibi kapatarak yapıştırınız.	
Ø Ön beden üzerindeki pensleri keserek birbirinden ayırınız (Beden ve göğüs pensleri).	
Ø Birinci parçayı DBİ yönüne dikkat ederek kâğıdınıza düzgün bir şekilde yapıştırınız.	
Ø İkinci parçayı birinci parçanın yanına omuzda sıfır, pens ucunda 8–10cm olacak şekilde yapıştırınız.	
Ø Korsaj üzerindeki pensleri kapatıp yapıştırınız.	
Ø Pensleri kapatılmış korsaj kalıbını kâğıdınıza DBİ yönüne dikkat ederek yapıştırınız.	
Ø Ön etekteki yardımcı kesik çizgileri etek ucundan başlayarak bele kadar kesiniz.	
Ø Eteğin ön ortasını DBİ yönüne dikkat ederek birinci parçayı yapıştırınız.	
Ø 2. ve 3. parçayı araları 30cm olacak şekilde yapıştırınız.	
Ø Bel oyuntusunu pistole ile düzeltiniz.	
Ø Etek ucundaki köşeleri pistole yardımı	

ile düzeltiniz.	
Ø Ön etekte kapanma payından sola doğru 8 cm işaretleyiniz.	
Ø Ön ortasına paralel olacak şekilde bele ve etek ucuna kadar çiziniz.	
Ø Bel ve etek ucunda kapanma payı ile birleştiriniz.	
Kol	
Ø Model uygulanmış kol kalıbının kopyasını alınız.	
Ø Hazırladığımız yardımcı kesik çizgileri kol oyuntusundan başlayarak kol ağzına kadar çiziniz.	
Ø Ortada kalan bölümü DBİ'ye dikkat ederek kâğıdınıza yapıştırınız.	
Ø Sağ taraftaki parçayı 0,5cm, sol taraftaki parçayı 0.7cm açarak yapıştırınız.	
Ø Kol oyuntusunu düzelterek tekrar çiziniz.	

KONTROL LİSTESİ

Uygulama faaliyetinde yaptığınız çalışmayı kendiniz yada arkadaşlarınızla değişerek değerlendirme kriterlerine göre değerlendiriniz.

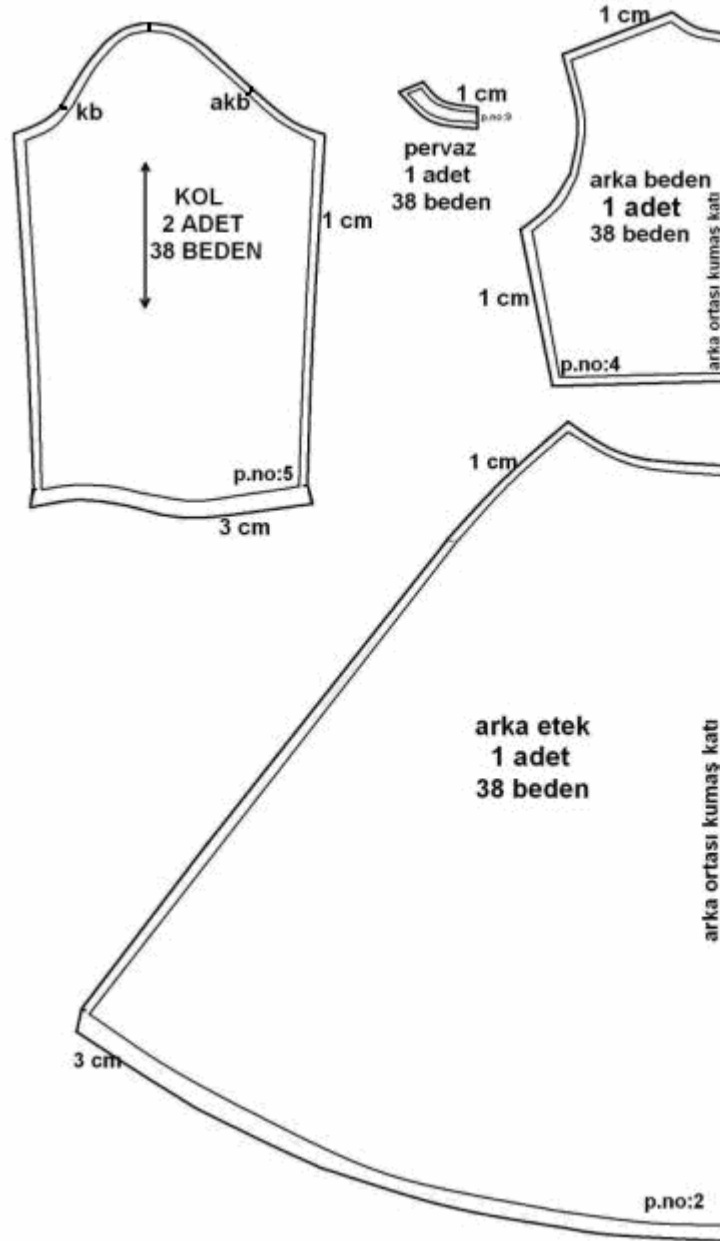
Değerlendirme Kriterleri	Evet	Hayir
Model uygulanmış arka beden üzerinden kopyayı tekniğe uygun olarak aldınız mı?		
Arka beden ile arka eteği bel hattından keserek ayırdınız mı?		
Arka bedendeki pensi tekniğe uygun kapatıp kâğıdınıza DBİ'ye göre yapıştırdınız mı?		
Arka etekteki açılımları işlem basamaklarına uygun yaptınız mı?		
Arka etekte bel ve etek ucundaki düzeltmeleri yaptınız mı?		
Klapa parçasının kopyasını alıp kâğıdınıza DBİ yönüne dikkat ederek yapıştırdınız mı?		
Arka yaka işlem basamaklarını takip ederek açılım işlemlerini doğru olarak yaptınız mı?		
Ön beden, ön korsaj ve ön eteği keserek birbirinden ayırdınız mı?		
Ön bedendeki açılım işlemlerini tekniğe uygun olarak yaptınız mı?		
Ön korsaj işlem basamaklarını takip ederek yaptınız mı?		
Ön etekteki işlem basamaklarını takip ederek ön etek açma işlemlerini tekniğine uygun yaptınız mı?		
Ön etekte kapanma payını doğru olarak çalıştınız mı?		
Kol açılım işlem basamaklarını tekniğe uygun olarak yaptınız mı?		
Araç ve gereçleri doğru kullandınız mı?		
Çalışmalarınız sırasında verimlilik ilkelerine uydunuz mu?		
Çalışmalarınızı planlanan zamanlarda bitirdiniz mi?		

DEĞERLENDİRME

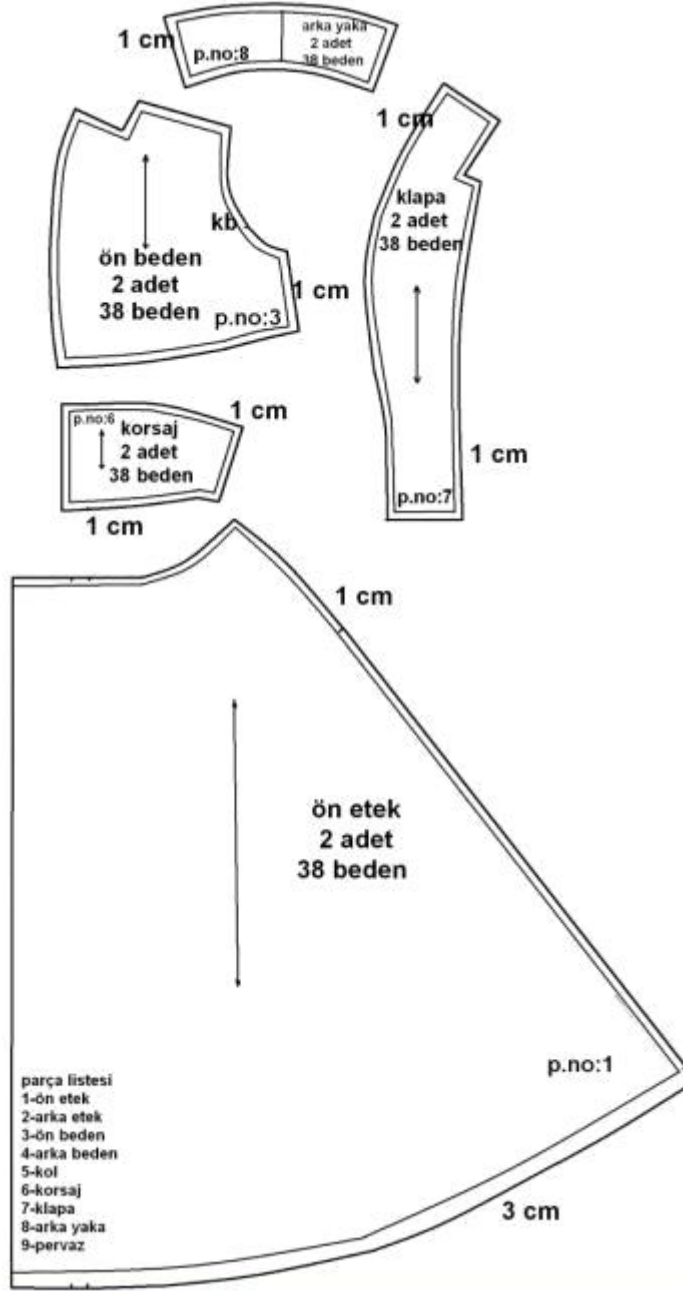
Uygulama faaliyetinde yapmış olduğunuz çalışmayı kontrol listesine göre değerlendiriniz.

Yapmış olduğunuz değerlendirme sonucunda eksiğiniz varsa faaliyete dönerek ilgili konuyu tekrarlayınız.

1.4. Kadın Sabahlık Şablon Hazırlama İşlemleri



Çizim 1.7: Kadın sabahlık şablon çizimi



Çizim 1.8: Kadın sabahlık şablon çizimi

UYGULAMA FAALİYETİ

İşlem Basamakları	Öneriler
Ø Sabahlık parçalarının kopyalarını alınız.	Ø Sabahlık kopyalarını almadan önce kalıpları kontrol ediniz.
Ön Beden	
Ø Ön bedende tüm kenarlardan dışarıya 1cm dikiş payını işaretleyiniz.	
Ø Ön beden çizgilerine paralel ön beden şablonunun çizimini yapınız.	
Ø Kol birleştirme noktasının çit işaretini alınız.	
Ön Korsaj	
Ø Ön korsajın tüm kenarlarından dışarıya doğru 1 cm dikiş payını işaretleyiniz.	
Ø Ön korsaj çizgilerine paralel ön korsaj şablonunun çizimini yapınız.	
Ø Ön ortası çizgisinin çit işaretini alınız.	
Klapa	
Ø Klapanın tüm kenarlarından dışarıya doğru 1cm dikiş payını işaretleyiniz.	
Ø Klapa çizgilerine paralel klapa şablonunun çizimini yapınız.	
Ön Etek	
Ø Ön etekte etek ucuna 3cm diğer tüm kenarlarından dışarıya doğru 1cm dikiş payını işaretleyiniz.	
Ø Ön etek çizgilerine paralel ön etek şablonunun çizimini yapınız.	
Ø Gerekli çit işaretlerini alınız.	
Arka Yaka	
Ø Arka yakanın tüm kenarlarından dışarıya doğru 1 cm dikiş payını işaretleyiniz.	
Ø Arka yaka çizgilerine paralel arka yaka şablonunun çizimini yapınız.	Ø Arka yaka oyuntu ile arka ortasının birleştiği yeri dik açı yapınız.
Ø Gerekli çit işaretlerini alınız.	
Arka Beden	
Ø Arka bedende arka ortası hariç tüm kenarlardan dışarıya 1cm dikiş payını işaretleyiniz.	

Ø Arka beden çizgilerine paralel arka beden şablonunun çizimini yapınız.	
Ø Arka kol birleştirme noktasının çit işaretini alınız.	
Arka Etek	
Ø Arka etekte arka ortası hariç tüm kenarlardan dışarıya 1cm dikiş payını işaretleyiniz.	
Ø Arka etekte etek ucuna 3cm dikiş payı veriniz.	
Ø Arka etek çizgilerine paralel arka etek şablonunun çizimini yapınız.	
Kol	
Ø Kol çiziminde kol ağzına 3cm diğer tüm kenarlarından dışarıya doğru 1cm dikiş payını işaretleyiniz.	
Ø Kol çizgilerine paralel kol şablonunun çizimini yapınız.	
Ø Gerekli çit işaretlerini alınız.	
Ø Tüm şablonlar üzerine gerekli yazı ve işaretleri yazınız.	

KONTROL LİSTESİ

Uygulama faaliyetinde yaptığınız çalışmayı kendiniz yada arkadaşlarınızla değişerek değerlendirme kriterlerine göre değerlendiriniz.

Değerlendirme Kriterleri	Evet	Hayir
Sabahlık parçalarının kopyalarını aldınız mı?		
Ön beden şablon çizimini işlem basamaklarını takip ederek ve tekniğe uygun olarak yaptınız mı?		
Ön korsaj şablon çizimini işlem basamaklarını takip ederek ve tekniğe uygun olarak yaptınız mı?		
Klapa şablon çizimini işlem basamaklarını takip ederek ve tekniğe uygun olarak yaptınız mı?		
Ön etek şablon çizimini işlem basamaklarını takip ederek ve tekniğe uygun olarak yaptınız mı?		
Arka yaka şablon çizimini işlem basamaklarını takip ederek ve tekniğe uygun olarak yaptınız mı?		
Arka beden şablon çizimini işlem basamaklarını takip ederek ve tekniğe uygun olarak yaptınız mı?		
Arka etek şablon çizimini işlem basamaklarını takip ederek ve tekniğe uygun olarak yaptınız mı?		
Kol şablon çizimini işlem basamaklarını takip ederek ve tekniğe uygun olarak yaptınız mı?		
Temiz ve düzenli çalıştınız mı?		
Zamanı düzenli kullandınız mı?		

DEĞERLENDİRME

Uygulama faaliyetinde yapmış olduğunuz çalışmayı kontrol listesine göre değerlendiriniz.

Yapmış olduğunuz değerlendirme sonucunda eksiğiniz varsa faaliyete dönerek ilgili konuyu tekrarlayınız.

ÖĞRENME FAALİYETİ- 2

AMAÇ

Bu faaliyette verilen bilgi ve kazanılan beceriler doğrultusunda, uygun ortam sağlandığında kadın sabahlık kalıbının serisini tekniğe uygun hazırlayabileceksiniz.

ARAŞTIRMA

Kadın sabahlık üretimi yapan firmalardan seri çizim tekniklerini araştırınız. Elde ettiğiniz bilgileri arkadaşlarınızla paylaşınız.

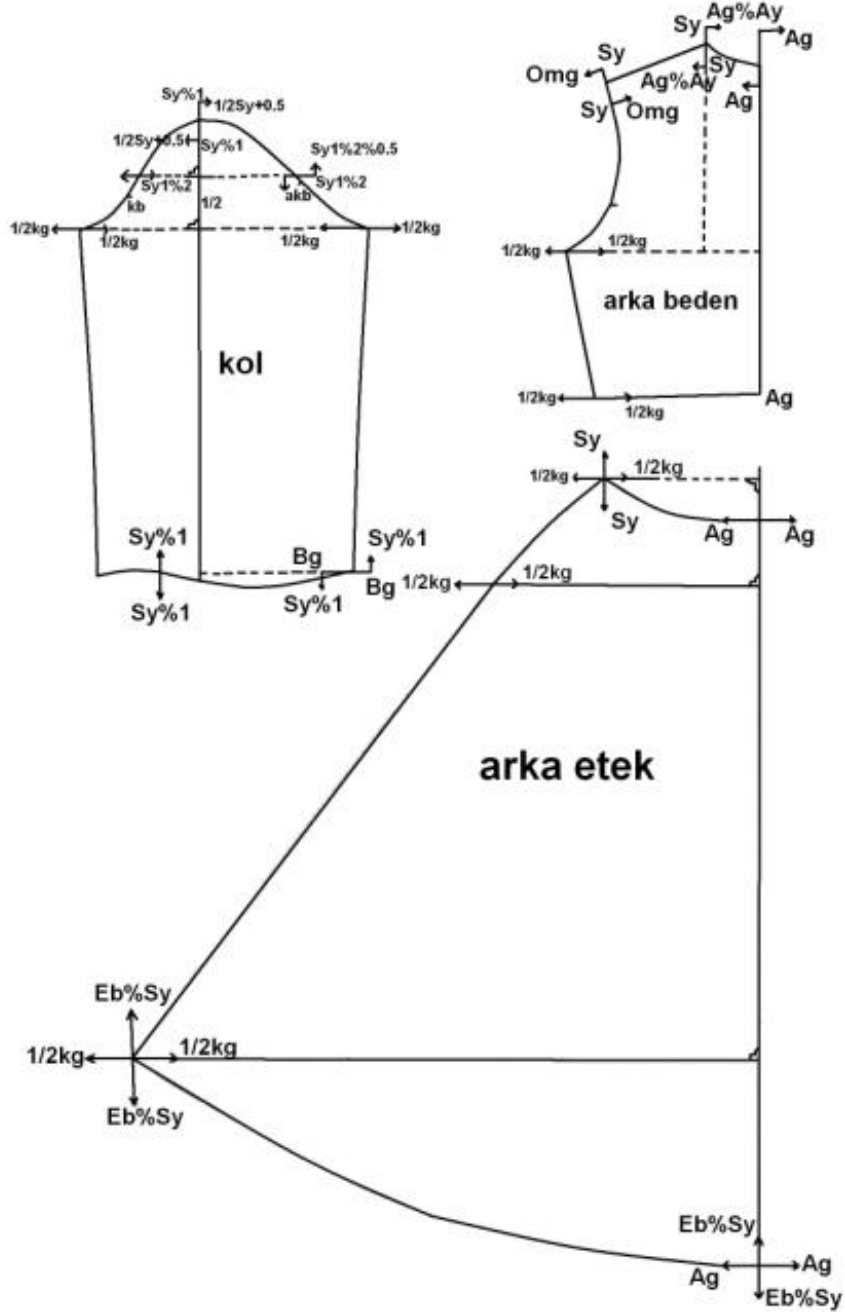
2. KADIN SABAHLIK KALIBI SERİ ÇİZİMİ

2.1. Kadın Sabahlık Kalıbı Seri Farkları Tablosu

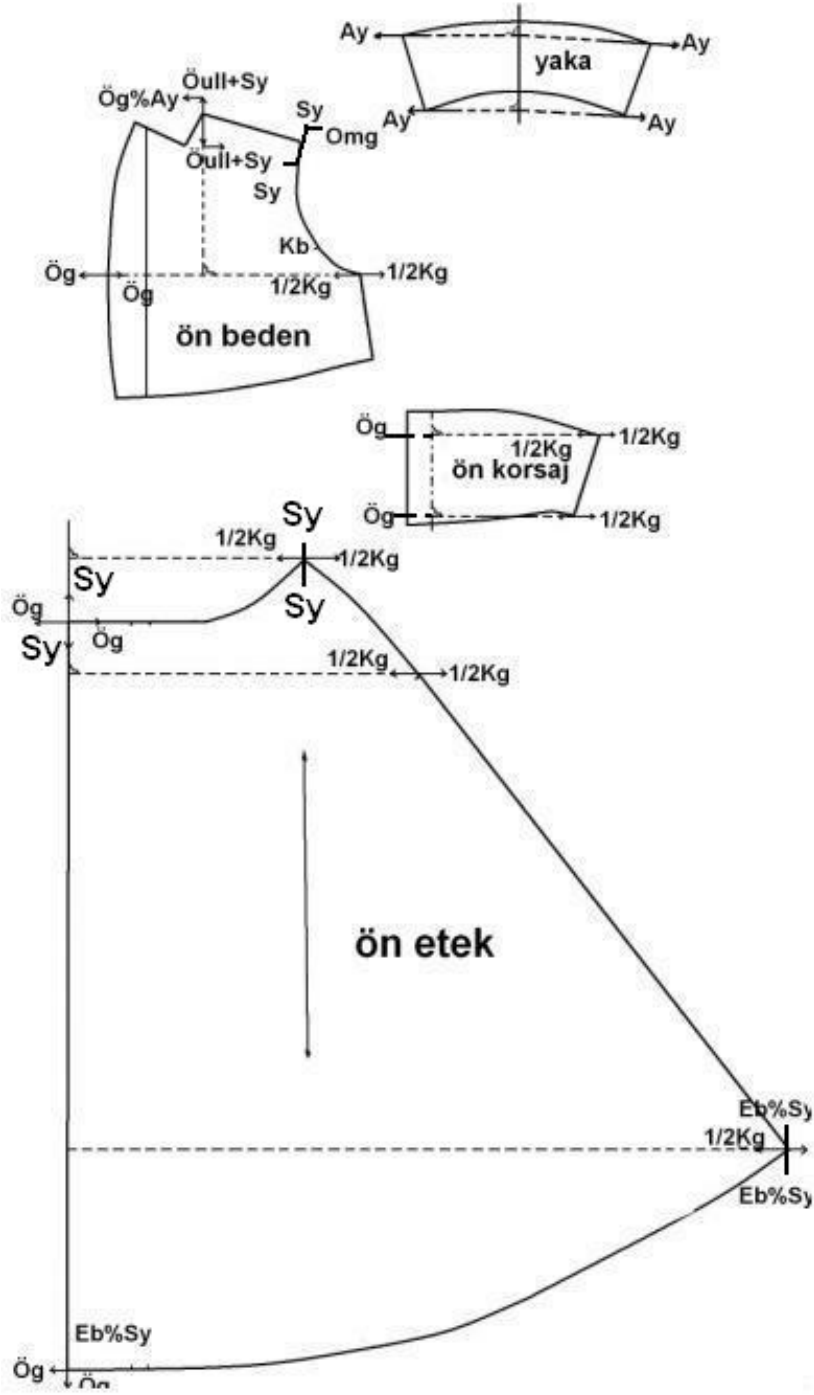
NOT: Tablodaki seri farkları mm cinsinden verilmiştir.

	Ölçüler(cm)	34	Fark	36	Fark	38	Fark	40	Fark	42
Ög	Ön Genişlik	16	10	17	10	18	10	19	10	20
Öull	Ön uzunluk II	43,2	3	43,5	3	43,8	3	44,1	3	44,4
Sy	Sırt yüksekliği	18,5	4	18,9	4	19,3	4	19,7	4	20,1
Kg	Koltuk genişliği	8,5	5	9	5	9,5	5	10	5	10,5
Ag	Arka genişlik	15,5	5	16	5	16,5	5	17	5	17,5
Om g	Omuz genişliği	12	3	12,3	3	12,6	3	12,9	3	13,2
Ay	Arka yaka	6	2	6,2	2	6,4	2	6,6	2	6,8
Bg	Bilek genişliği	15	5	15,5	5	16	5	16,5	5	17
Eb	Etek boyu (belden itibaren)	70	10	80	10	90	10	100	10	110

2.2. Kadın Sabahlık Kalıbı Sıçrama Noktası, Yönleri ve Değerlerinin Tespiti



Çizim 2.1: Kadın sabahlık seri yönleri, noktaları ve değerleri



Çizim 2.2: Kadın sabahlık seri yönleri, noktaları ve değerleri

UYGULAMA FAALİYETİ

İşlem Basamakları	Öneriler
<p>Ø Şablonlanmış gecelik kalıplarının kopyasını alınız.</p>	<p>Ø İşlemlere geçmeden önce serisi yapılacak kalıpları kontrolünü yapınız. Ø Gerekli işaretleri geçirmeyi unutmayınız</p>
<p>Arka Beden</p> <p>Ø Arka bedenin arka ortası çizgisini yakadan yukarıya ve aşağıya uzatınız(Y)(Sy).</p> <p>Ø Y noktasını yukarıda sağa, aşağıda sola dik olarak uzatınız(X)(Ag).</p>	
<p>Ø Yan dikiş çizgisi ile bel hattının kesiştiği noktayı sağa ve sola uzatınız(X) (1/2kg).</p>	
<p>Ø Arka ortasına dik hat olacak şekilde kol oyuntusu ve yan dikişin kesiştiği noktayı sağa ve sola uzatınız(X) (1/2Kg).</p>	
<p>Ø Kol oyuntusu ile omuzun kesiştiği noktayı kol oyuntusu doğrultusunda yukarı ve aşağıya uzatınız(Y) (Omg).</p> <p>Ø Y noktalarını yukarıda sola, aşağıda sağa uzatınız(X) (Sy).</p>	
<p>Ø Gönyenizi beden üzerindeki dik çizgiye yerleştiriniz ve arka yakanın omuzla kesiştiği noktaya dik bir çizgi çiziniz(Y)(Sy).</p> <p>Ø Y noktalarını yukarıda sağa, aşağıda sola uzatınız(X) (Ag% Ay).</p>	
<p>Arka Etek</p> <p>Ø Arka ortası ile belin kesiştiği noktadan yukarı ve aşağıya kendi doğrultusunda uzatınız(Y)(Sy).</p> <p>Ø Arka ortası ile belin kesiştiği noktadan sağa ve sola y hattına dik oluşturacak şekilde uzatınız(X) (Ag).</p>	
<p>Ø Arka ortası ile etek ucunun kesiştiği noktadan yukarı ve aşağıya kendi doğrultusunda uzatınız(Y)(Eb%Sy).</p> <p>Ø Arka ortası ile etek ucunun kesiştiği noktadan sağa ve sola y hattına dik oluşturacak şekilde uzatınız(X)(Ag).</p>	
<p>Ø Etek yan dikiş hattı ile etek ucunun kesiştiği noktayı arka ortasına dik oluşturacak şekilde sağa ve sola</p>	

<p>uzatınız(X) (1/2 Kg).</p> <p>Ø Etek yan dikiş hattı ile etek ucunun kesiştiği noktayı x hattına dik oluşturacak şekilde yukarı ve aşağıya uzatınız(Y)(Eb%Sy).</p> <p>Ø Yan dikiş çizgisindeki kalça hattını, arka ortasına dik oluşturacak şekilde sağa ve sola uzatınız(X) (1/2 kg).</p>	
<p>Ø Bel ve yan dikiş çizgisinin kesiştiği noktayı arka ortasına dik oluşturacak şekilde sağa ve sola uzatınız(X) (1/2 kg).</p> <p>Ø Bel ve yan dikiş çizgisinin kesiştiği noktayı x hattına dik oluşturacak şekilde yukarı ve aşağıya uzatınız(Y) (Sy).</p>	
<p>Ön Beden</p>	
<p>Ø Ön beden düz boy hattına dik oluşturacak şekilde kol oyuntu köşesini sağa ve sola uzatınız(X) (1/2 Kg).</p>	
<p>Ø Hazırladığımız dik çizgiye gönyenizi yerleştiriniz yakanın kesiştiği köşeden aşağı ve yukarıya dik çizgi çiziniz(Y) (Öül% Ay).</p>	
<p>Ø Hazırladığımız dik çizgiye gönyenizi yerleştiriniz, yaka ve omuzun kesiştiği köşeyi yukarı ve aşağıya uzatınız(Y) (Öül+Sy).</p> <p>Ø Y noktalarını yukarıda sola, aşağıda sağa uzatınız(X) (Ög% Ay).</p>	
<p>Ø Kol oyuntusu ile omuzun kesiştiği noktayı kol oyuntusu doğrultusunda yukarı ve aşağıya uzatınız(Y) (Omğ).</p> <p>Ø Y noktalarını yukarıda sağa, aşağıda sola uzatınız(X) (Sy).</p>	
<p>Ön Korsaj</p> <p>Ø Ön ortası çizgisine gönyenizi yerleştiriniz, yan dikiş çizgilerini sağa ve sola uzatınız(X) (1/2kg).</p>	
<p>Ön Etek</p> <p>Ø Ön ortası ile belin kesiştiği noktayı yukarı ve aşağıya kendi doğrultusunda uzatınız(Y)(Sy).</p> <p>Ø Ön ortası ile belin kesiştiği noktadan sağa ve sola y hattına dik oluşturacak şekilde uzatınız(X)(Ög).</p>	
<p>Ø Ön ortası ile etek ucunun kesiştiği noktayı yukarı ve aşağıya kendi</p>	

<p>doğrultusunda uzatınız(Y)(Eb%Sy).</p> <p>Ø Ön ortası ile etek ucunun kesiştiği noktadan sağa ve sola y hattına dik oluşturacak şekilde uzatınız(X)(Ög).</p>	
<p>Ø Etek yan dikiş hattı ile etek ucunun kesiştiği noktayı arka ortasına dik oluşturacak şekilde sağa ve sola uzatınız(X) (1/2 kg).</p> <p>Ø Etek yan dikiş hattı ile etek ucunun kesiştiği noktayı x hattına dik oluşturacak şekilde yukarı ve aşağıya uzatınız(Y)(Eb%Sy).</p> <p>Ø Yan dikiş çizgisindeki kalça hattını ön ortasına dik oluşturacak şekilde sağa ve sola uzatınız(X) (1/2 kg).</p>	
<p>Ø Bel ve yan dikiş çizgisinin kesiştiği noktayı arka ortasına dik oluşturacak şekilde sağa ve sola uzatınız(X) (1/2 kg).</p> <p>Ø Bel ve yan dikiş çizgisinin kesiştiği noktayı x hattına dik oluşturacak şekilde yukarı ve aşağıya uzatınız(Y) (Sy).</p>	
<p>Arka Yaka</p>	
<p>Ø Arka ortası çizgisine dik oluşturacak şekilde yaka uçlarını sağa ve sola uzatınız(X) (Ay).</p>	
<p>Kol</p>	
<p>Ø Kol ortası çizgisini dik çiziniz. Alttan ve üstten dikey uygulayınız,(Y) kol alt ucuna (kb % sy % 1) kadar ve kol üst ucundan (sy % 1) kadar uzatınız.</p>	
<p>Ø Kol oyuntusu alt çizgisini iki ucundan yatay çizgi uygulayınız.(X)(kg 1/2) kadar uzatınız.</p>	
<p>Ø Kol oyuntusu alt çizgisi ile kolun üst noktası arasını ölçerek, 1/2'sini işaretleyiniz. Kol oyuntusu alt çizgisine paralel olacak şekilde sağa ve sola uzatınız.(X)(1/2 Sy)</p> <p>Ø X noktasına dikey uygulayarak(Y)(Sy1/2 % 0,5)kadar uzatınız.</p>	
<p>Ø Kol ucundan sağa ve sola yatay hat uygulayınız.(X)(Bg)</p> <p>Ø Bu noktadan yukarıya ve aşağıya dikey hat uygulayınız.(Y)(kb%(sy%1))</p>	

KONTROL LİSTESİ

Uygulama faaliyetinde yaptığınız çalışmayı kendiniz ya da arkadaşlarınızla değişerek değerlendirme kriterlerine göre değerlendiriniz.

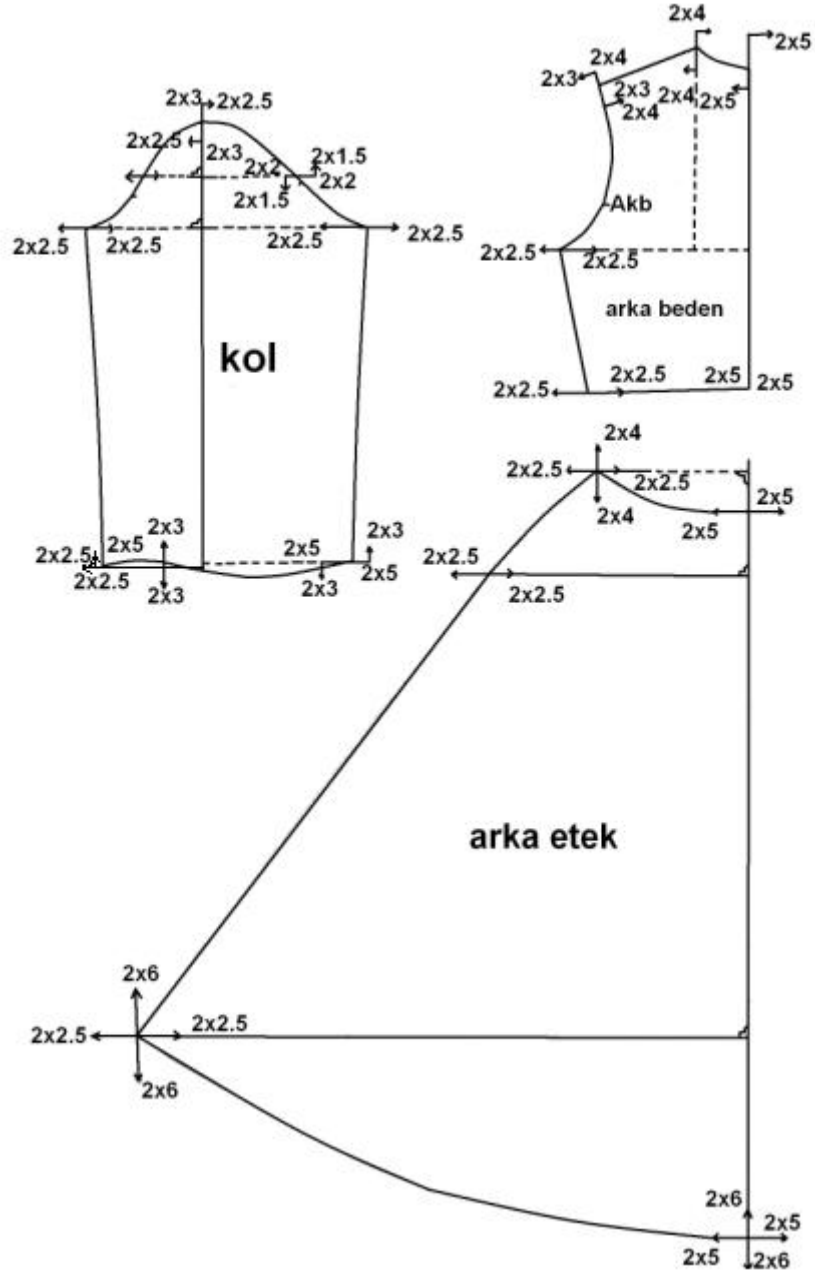
Değerlendirme Kriterleri	Evet	Hayir
Kadın sabahlık seri tablosu oluşturduunuz mu?		
Seri tablosunda bedenler arasındaki seri farklarını belirlediniz mi ?		
Seri yapılacak şablonlu kalıpları kontrol ettiniz mi ?		
Kalıplar üzerinde sıçrama noktaları ve yönlerini işlem basamaklarını takip ederek doğru belirlediniz mi ?		
X ve Y yönlerinde yatay ve dikey olarak yardımcı hatları doğru olarak belirleyip çizdiniz mi?		
Ölçü doğruları belirlenmiş kalıplara sıçrama değerlerini yazdınız mı ?		
Ölçü doğrularının düz boy iplik hattına dik açıda olmasına dikkat ettiniz mi ?		
Temiz ve düzenli çalıştınız mı?		
Zamanı düzenli kullandınız mı?		

DEĞERLENDİRME

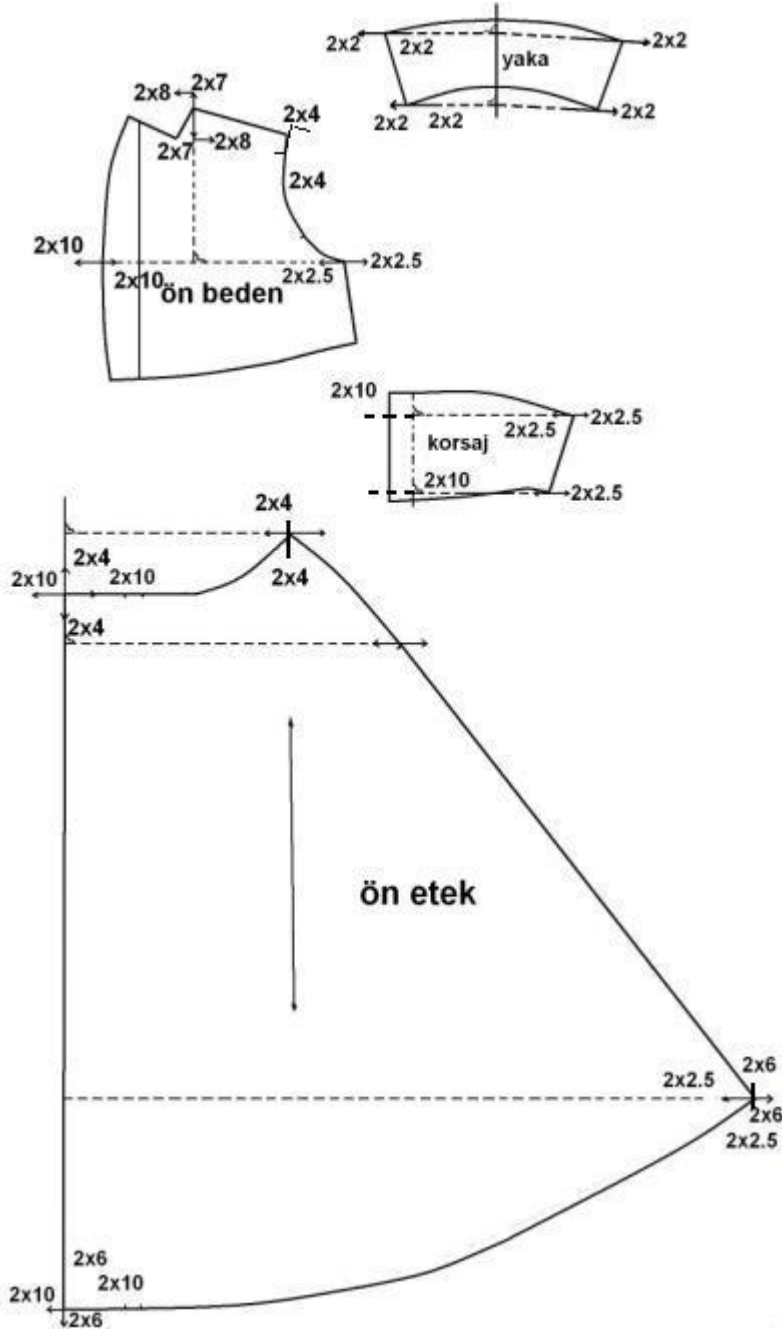
Uygulama faaliyetinde yapmış olduğunuz çalışmayı kontrol listesine göre değerlendiriniz.

Yapmış olduğunuz değerlendirme sonucunda eksiğiniz varsa faaliyete dönerek ilgili konuyu tekrarlayınız.

2.3. Kadın Sabahlık Kalıpları Sıçrama Oranları



Çizim 2.3: Kadın sabahlık sıçrama oranları



Çizim 2.4: Kadın sabahlık sıçrama oranları

UYGULAMA FAALİYETİ

İşlem Basamakları	Öneriler
Ø Serilenecek kalıpları sıçrama noktaları ve yönleri ile birlikte kopyalayınız. Ön beden, ön korsaj, ön etek, arka beden, arka etek, kol.	
Ø Yeni bir sayfaya yapıştırınız.	Ø Sayfa düzenini şekildeki gibi yapınız.
Ø Seri farkları tablosundan sıçrama oranlarını hesaplayarak yerlerine yazınız.	Ø 38 beden temel olarak alınmıştır. 2 beden büyültme 2 beden küçültme işlemi uygulanacaktır.

KONTROL LİSTESİ

Uygulama faaliyetinde yaptığınız çalışmayı kendiniz ya da arkadaşlarımızla deęişerek deęerlendirme kriterlerine gre deęerlendiriniz.

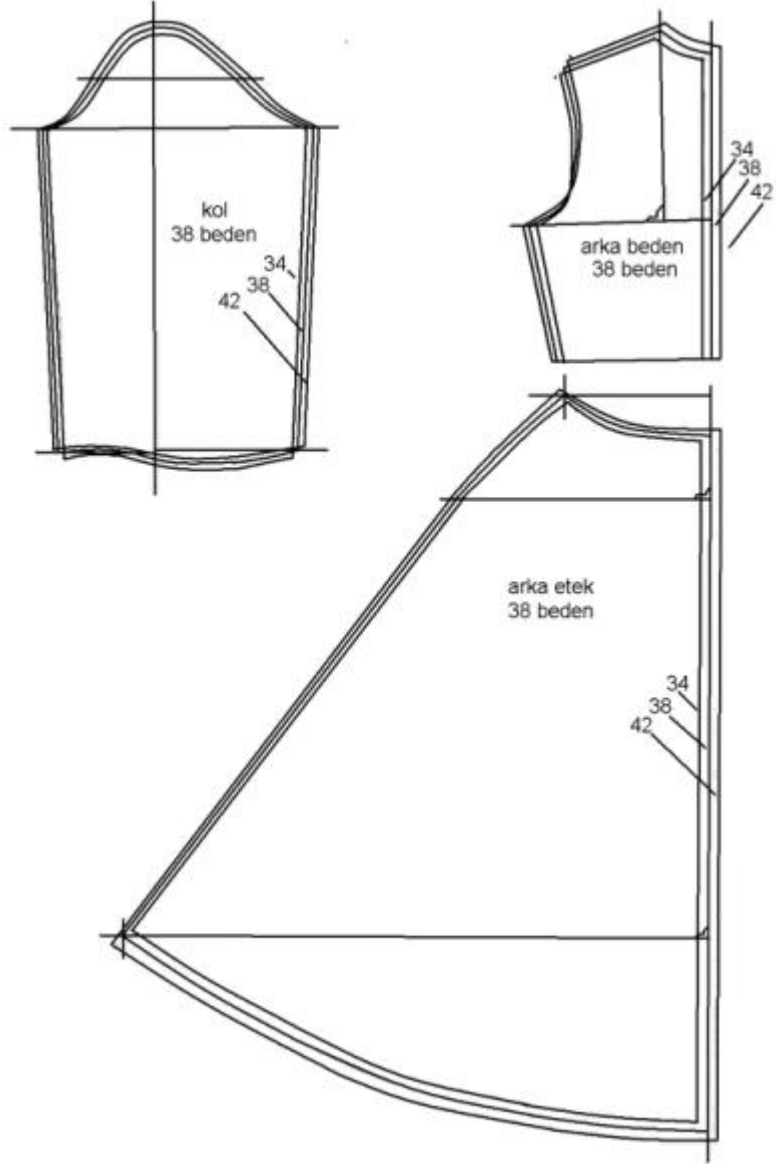
Deęerlendirme Kriterleri	Evet	Hayir
li doęruları belirlenmiř kalıplara sıçrama oranlarını yazdınız mı?		
Sıçrama oranlarında iki beden kltme iki beden byltme olmasına dikkat ettiniz mi?		
Temiz ve dzenli alıřtınız mı?		
Zamanı dzenli kullandınız mı?		

DEęERLENDİRME

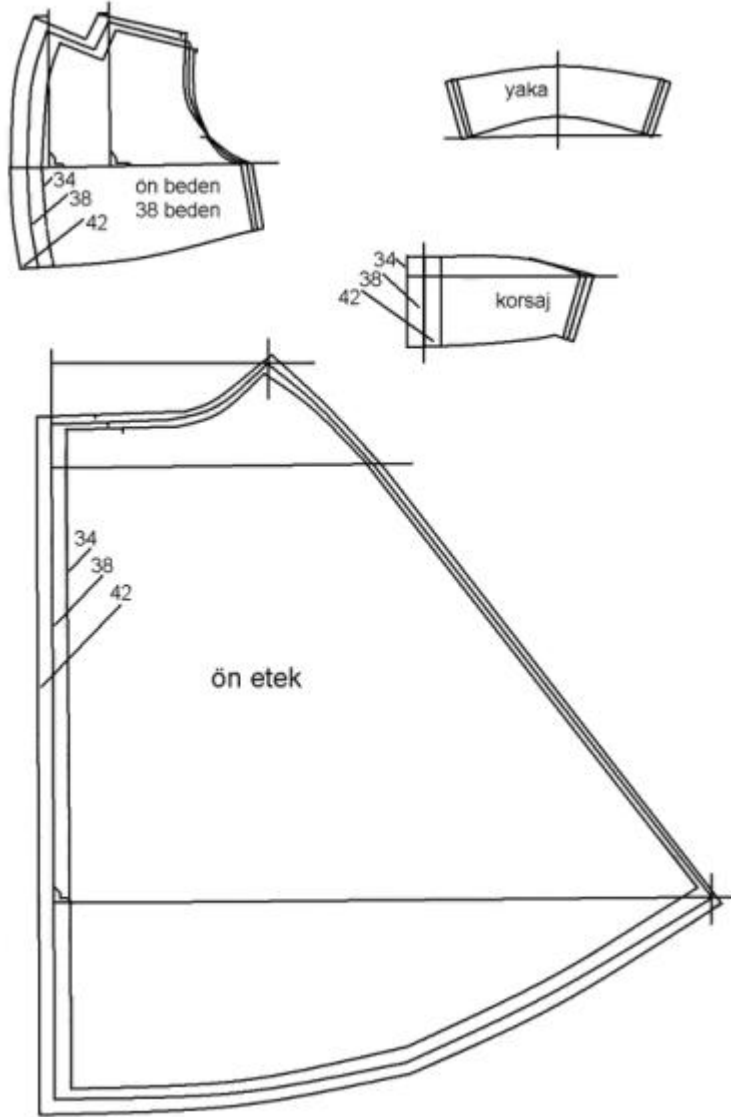
Uygulama faaliyetinde yapmıř olduęunuz alıřmayı kontrol listesine gre deęerlendiriniz.

Yapmıř olduęunuz deęerlendirme sonucunda eksięiniz varsa faaliyete dnerek ilgili konuyu tekrarlayınız.

2.4. Kadın Sabahlık Kalıbı Seri Çizimi



Çizim 2.5: Gecelik seri çizimi



Çizim 2.6: Gecelik seri çizimi

UYGULAMA FAALİYETİ

İşlem Basamakları	Öneriler
Ø Serilenecek kalıpları sıçrama noktaları ve yönleri ile birlikte kopyalayınız.	
Ø Ön beden, ön korsaj, ön etek, arka beden, arka etek, kol.	
Ø Yeni bir sayfaya yapıştırınız.	
Ø Şekildeki gibi 38 bedenden 34 bedene küçültme, 42 bedene büyültme yapınız.	
Ø Verilen oranlar doğrultusunda şekildeki gibi seriyi tamamlayınız.	

KONTROL LİSTESİ

Uygulama faaliyetinde yapmış olduğunuz çalışmaları kendiniz yada arkadaşlarınızla değişerek değerlendirme kriterlerine göre değerlendiriniz.

Değerlendirme Kriterleri	Evet	Hayir
Sıçrama oranlarını dikkate alarak seri çizimini tekniğe uygun olarak yaptınız mı?		
Serisi yapılan tüm kalıplara bir şablonda bulunması gerekli tüm yazıları (kalıp ismi, beden no, kaç adet kesileceği) yazdınız mı?		
Serisi yapılan tüm kalıplarda ölçü kontrolü yaptınız mı?		
Düzenli ve temiz çalıştınız mı?		
İş güvenliği ile ilgili önlemleri aldınız mı?		
İşi zamanında bitirdiniz mi?		

DEĞERLENDİRME

Uygulama faaliyetinde yapmış olduğunuz çalışmayı kontrol listesine göre değerlendiriniz.

Yapmış olduğunuz değerlendirme sonucunda eksiğiniz varsa faaliyete dönerek ilgili konuyu tekrarlayınız.

ÖĞRENME FAALİYETİ- 3

AMAÇ

Bu faaliyette kazandırılacak bilgi ve beceriler ile uygun ortam sağlandığında tekniğine uygun olarak kadın sabahlık ana ve yardımcı malzeme hesaplamalarını yapabileceksiniz.

ARAŞTIRMA

Sabahlıkta kullanılan kumaş çeşitlerini ve kumaş seçiminde hangi faktörlerin etkili olduğunu araştırınız.

3. KADIN SABAHLIK ANA VE YARDIMCI MALZEME HESAPLAMALARI

3.1. Kadın Sabahlık Dikiminde Kullanılan Ana ve Yardımcı Malzemeler

Ana malzemeler

- Ø Pamuklu yumuşak kumaşlar
- Ø Saten
- Ø Krep saten
- Ø İpek
- Ø İpekli saten
- Ø Viskon
- Ø Yarı katkılı sentetik kumaş

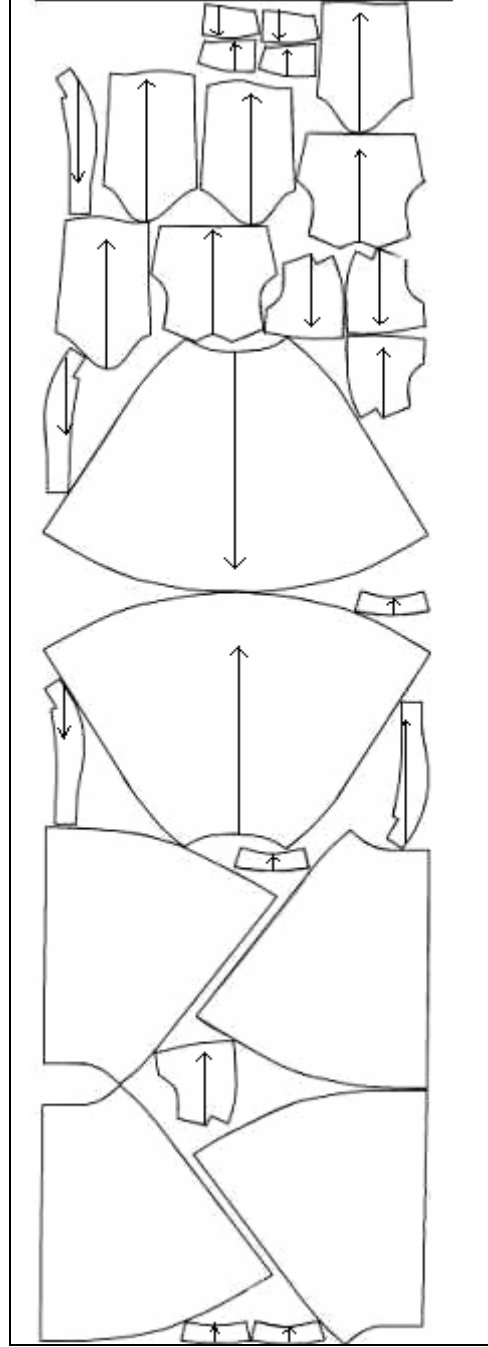
(Bu modülde kullanılan modelde pamuklu çamaşırılık saten kullanılması düşünülmüştür.)

Yardımcı Malzemeler

- Ø Makine iplikleri (overlok ipliği, dikiş ipliği)
- Ø Etiketler(beden, firma, yıkama talimatı)
- Ø Dantel, Fisto

3.2. Kadın Sabahlık Pastal Planı

Hazır giyim üretiminde serileştirme çalışmaları tamamlandıktan sonra üretilecek olan kalıpların işletmenin kesim masasına uygunluğu kumaşın desen ve tüy yönü, eni, boyu dikkate alınarak en az döküntü (fire) verecek şekilde hazırlanan kesim planına pastal resmi denir. Bir diğer adı ise kalıp yerleşim planı veya kalıp optimizasyonudur.



Çizim 3.1: Kadın sabahlık pastal çizimi

UYGULAMA FAALİYETİ

İşlem Basamakları	Öneriler
Ø Kumaş enini tespit ediniz (150 cm)	Ø Piyasada sabahlıkta kullanılacak kumaş enlerini dikkate alınız.
Ø Kullanılabilir kumaş enini belirleyiniz.	Ø Kullanılabilir kumaş eni = Kumaş eni - kumaş kenarları olarak hesaplayınız.
Ø Masa üzerine pastal kâğıdı yerleştiriniz.	
Ø Pastal kâğıdında kullanılabilir kumaş enini çiziniz.	
Ø Büyük bedenlerden başlayarak şablonları yerleştiriniz.	Ø Kalıpların yerleşiminde DBİ işaretlerine dikkat ediniz. Ø Etek ucu, kol ve yaka oyuntusu gibi çizgilerin kesim kolaylığı sağlaması için birbirini takip etmesine dikkat ediniz.
Ø Şablon kenarlarından çiziniz.	Ø Şablon üzerinde bulunan gerekli yazı ve işaretleri pastal planı üzerine geçiriniz.
Ø Pastal başlangıcına ve sonuna 1cm ilave ederek pastal boyunu ölçünüz (metraj alınız).	Ø Ekonomiklik ilkesine dikkat ediniz.

KONTROL LİSTESİ

Uygulama faaliyetinde yaptığınız çalışmayı kendiniz ya da arkadaşlarınızla deęişerek deęerlendirme kriterlerine gre deęerlendiriniz.

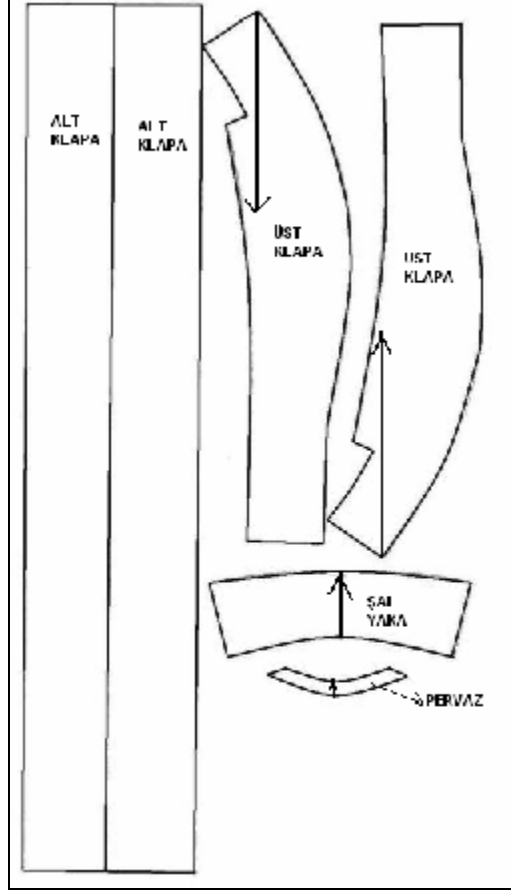
Deęerlendirme Kriterleri	Evet	Hayir
Kumaş enini tespit ettiniz mi?		
Kullanılabilir kumaş enini tespit ettiniz mi?		
Pastal kâğıdında kullanılabilir kumaş enini doęru olarak çizdiniz mi?		
Şablonları büyük bedenden başlayarak pastal üzerine düz boy iplik yönüne dikkat ederek yerleştirdiniz mi?		
Şablon kenarlarından çizdiniz mi?		
Pastal başlangıcına ve sonuna 1cm ilave ederek pastal boyunu ölçtünüz mü?		
Temiz ve düzenli çalıştınız mı?		
Zamanı düzenli kullandınız mı?		
İş güvenlilięi ile ilgili önlemleri aldınız mı?		

DEęERLENDİRME

Uygulama faaliyetinde yapmış olduğunuz çalışmayı kontrol listesine gre deęerlendiriniz.

Yapmış olduğunuz deęerlendirme sonucunda eksięiniz varsa faaliyete dönerek ilgili konuyu tekrarlayınız.

3.2.1. Kadın Sabahlık Tela Pastal Planı



Çizim 3.2: Kadın sabahlık pastal çizimi

UYGULAMA FAALİYETİ

İşlem Basamakları	Öneriler
Ø Tela enini tespit ediniz (100 cm çift en).	Ø Kumaş özelliğine göre tela seçimi yapınız.
Ø Kullanılabilir tela enini belirleyiniz.	Ø Kullanılabilir tela = tela eni-tela kenarları olarak hesaplayınız.
Ø Masa üzerine pastal kâğıdı yerleştiriniz.	
Ø Pastal kâğıdında kullanılabilir tela enini çiziniz.	
Ø Tela pastalında kullanılacak şablonları yerleştiriniz.	Ø Kalıpların yerleşiminde DBİ işaretlerine dikkat ediniz.

	Ø Etek ucu, kol ve yaka oyuntusu gibi çizgilerin kesim kolaylığı sağlaması için birbirini takip etmesine dikkat ediniz.
Ø Şablon kenarlarından çiziniz.	Ø Şablon üzerinde bulunan gerekli yazı ve işaretleri pastal planı üzerine geçiriniz.
Ø Pastal başlangıcına ve sonuna 1cm ilave ederek pastal boyunu ölçünüz (Metraj alınız).	Ø Ekonomiklik ilkesine dikkat ediniz.

KONTROL LİSTESİ

Uygulama faaliyetinde yaptığınız çalışmayı kendiniz ya da arkadaşlarınızla deęişerek deęerlendirme kriterlerine gre deęerlendiriniz.

Deęerlendirme Kriterleri	Evet	Hayir
Tela enini tespit ettiniz mi?		
Kullanılabilir tela enini tespit ettiniz mi?		
Pastal kâğıdında kullanılabilir tela enini doęru olarak çizdiniz mi?		
Şablonları büyük bedenden başlayarak pastal üzerine düz boy iplik yönüne dikkat ederek yerleştirdiniz mi?		
Şablon kenarlarından çizdiniz mi?		
Pastal başlangıcına ve sonuna 1cm ilave ederek pastal boyunu ölçtünüz mü?		
Temiz ve düzenli çalıştınız mı?		
Zamanı düzenli kullandınız mı?		

DEęERLENDİRME

Uygulama faaliyetinde yapmış olduğunuz çalışmayı kontrol listesine gre deęerlendiriniz.

Yapmış olduğunuz deęerlendirme sonucunda eksięiniz varsa faaliyete dnerek ilgili konuyu tekrarlayınız.

MODÜL DEĞERLENDİRME

Öğrenme faaliyeti 1–2-3'ü başarı ile tamamladıysanız öğretmeninizle iletişim kurarak bir sonraki modüle geçebilirsiniz.

KAYNAKÇA

- Ø Damen-Rundschau 12/93
- Ø ÖREN Şahinaz, **Kalıp Ders Notları**
- Ø Çardak, Fatma, Tülay Pamuk ve Evrim Değirmenci, **Kalıp Hazırlama Kadın Dış Giyimi, İTKİB, İstanbul, 2006.**
- Ø ÖNDOĞAN,Ziyet, **Giysi Kalıpcılığı Esasları**, Ege Üniversitesi Emel Akın M.Y.O Bornova-İzmir, 1999