

T.C.
MİLLİ EĞİTİM BAKANLIĞI



MEGEP

(MESLEKİ EĞİTİM VE ÖĞRETİM SİSTEMİNİN
GÜÇLENDİRİLMESİ PROJESİ)

GİYİM ÜRETİM TEKNOLOJİSİ

KADIN CEKET KALIBI II

ANKARA 2006

Milli Eğitim Bakanlığı tarafından geliştirilen modüller;

- Talim ve Terbiye Kurulu Başkanlığının 02.06.2006 tarih ve 269 sayılı Kararı ile onaylanan, Mesleki ve Teknik Eğitim Okul ve Kurumlarında kademeli olarak yaygınlaştırılan 42 alan ve 192 dala ait çerçeve öğretim programlarında amaçlanan mesleki yeterlikleri kazandırmaya yönelik geliştirilmiş öğretim materyalleridir (Ders Notlarıdır).
- Modüller, bireylere mesleki yeterlik kazandırmak ve bireysel öğrenmeye rehberlik etmek amacıyla öğrenme materyali olarak hazırlanmış, denenmek ve geliştirilmek üzere Mesleki ve Teknik Eğitim Okul ve Kurumlarında uygulanmaya başlanmıştır.
- Modüller teknolojik gelişmelere paralel olarak, amaçlanan yeterliği kazandırmak koşulu ile eğitim öğretim sırasında geliştirilebilir ve yapılması önerilen değişiklikler Bakanlıkta ilgili birime bildirilir.
- Örgün ve yaygın eğitim kurumları, işletmeler ve kendi kendine mesleki yeterlik kazanmak isteyen bireyler modüllere internet üzerinden ulaşılabilirler.
- Basılmış modüller, eğitim kurumlarında öğrencilere ücretsiz olarak dağıtılır.
- Modüller hiçbir şekilde ticari amaçla kullanılamaz ve ücret karşılığında satılamaz.

İÇİNDEKİLER

AÇIKLAMALAR	ii
GİRİŞ	1
ÖĞRENME FAALİYETİ-1	3
1. MODEL UYGULAMALI KADIN CEKETİ VE ASTARI SERİ ÇİZİMİ	3
1.1. Kadın Ceketı Serı Farkları Tablosu	3
1.2. Model Uygulamalı Kadın Ceketı ve Astarı Sıçrama Noktaları ve Yönleri	4
UYGULAMA FAALİYETİ-1	8
UYGULAMA FAALİYETİ-2	12
1.3. Model Uygulamalı Kadın Ceketı Sıçrama Deęerleri	13
UYGULAMA FAALİYETİ- 3	18
UYGULAMA FAALİYETİ- 4	22
UYGULAMA FAALİYETİ- 5	29
1.4. Model Uygulamalı Kadın Ceketı Serı Çızımı	31
UYGULAMA FAALİYETİ- 6	35
UYGULAMA FAALİYETİ- 7	40
1.5. Model Uygulamalı Kadın Ceket Astarı Serı Çızımı	41
UYGULAMA FAALİYETİ- 8	43
UYGULAMA FAALİYETİ- 9	46
KONTROL LİSTESİ	47
ÖĞRENME FAALİYETİ-2	48
2. MODEL UYGULAMALI KADIN CEKETİ İÇİN ANA VE YARDIMCI MALZEME HESAPLAMALARI	48
2.1. Model Uygulamalı Kadın Ceketinde Kullanılan Ana ve Yardımcı Malzemeler	48
2.2. Model Uygulamalı Kadın Ceketı Pastal Planı	49
UYGULAMA FAALİYETİ-1	51
2.3 Model Uygulamalı Kadın Ceketı Astar Pastal Planı	52
UYGULAMA FAALİYETİ-2	54
2.4 Model Uygulamalı Kadın Ceketı Tela Pastal Planı	55
UYGULAMA FAALİYETİ-3	57
2.5. Model Uygulamalı Kadın Ceketı Ana ve Yardımcı Malzeme Hesaplamaları	58
KONTROL LİSTESİ	59
MODÜL DEĞERLENDİRME	60
KONTROL LİSTESİ	60
KAYNAKÇA	62

AÇIKLAMALAR

KOD	542TGD039
ALAN	Giyim Üretim Teknolojisi
DAL/MESLEK	Kadın Giyim Modelistliği, Kadın Terziliği
MODÜLÜN ADI	Kadın Ceket Kalıbı II
MODÜLÜN TANIMI	Model uygulamalı kadın ceketleri seri çizimi ve ana-yardımcı malzeme hesabı yapma ile ilgili işlemlerin anlatıldığı öğrenme materyalidir.
SÜRE	40/24
ÖN KOŞUL	Kadın Ceket Kalıbı I' modülünü başarmış olmak.
YETERLİK	Kadın ceket kalıbı hazırlamak
MODÜLÜN AMACI	Genel Amaç Gerekli ortam sağlandığında tekniğe uygun kadın ceket kalıbı hazırlayabileceksiniz. Amaçlar <ul style="list-style-type: none">➤ Tekniğe uygun model uygulamalı kadın ceketleri seri çizimi yapabileceksiniz.➤ Verimlilik ilkeleri doğrultusunda model uygulamalı kadın ceketleri için ana ve yardımcı malzeme hesabı yapabileceksiniz.
EĞİTİM ÖĞRETİM ORTAMLARI VE DONANIMLARI	Çizim masası, kalem, kağıt, cetvel, mezur, riga, pistole, yapıştırıcı, makas, silgi, vb.
ÖLÇME VE DEĞERLENDİRME	Modülün içinde yer alan her öğrenme faaliyetinden sonra verilen ölçme araçları ile kendinizi değerlendireceksiniz. Modül sonunda, kazandığınız bilgi ve becerileri belirlemek amacıyla, öğretmeniniz tarafından hazırlanacak ölçme aracıyla değerlendirileceksiniz.

GİRİŞ

Sevgili Öğrenci,

Hazır giyim sektörünün yoğun bir çalışmayı gerektirmesi, ülkemiz genç nüfusunun yoğunluğu; ülkemizde tekstil hazır giyim sanayinin çalışmalarını ve ekonomiye katkısını küçümsenmeyecek boyutlara taşımıştır. İnsanların yaşam standartlarını arttırma çabası, her alanda eğitilmiş insan gücüne olan ihtiyacı artırmaktadır.

Bu eğitimlerde, alanındaki her konu hakkında biraz bilgi sahibi olmak yerine, bir işi çok iyi bilen uzman kişiler yetiştirmek amaçlanmaktadır. Bu modül kadın giyim modelistliği ile kadın terziliği dallarında çalışmayı düşünenler için yeterli bir içeriğe sahiptir.

Çevremize baktığımızda herkesin standart ölçülere sahip olmadıklarını görürüz. Vücut ölçülerinde çok büyük bir sorun olmadıkça, insan vücudunu standartlara yakın hatlara kavuşturabilmesi bakımından giysiler içinde ceketin ayrı bir yeri vardır.

Özellikle resmi kurumlarda, törenlerde sıkça kullanılan ceket, kumaş ve model özelliği ile abiye, spor, yazlık ya da kışlık olarak çalışmak mümkündür. Ceketin model özelliği, astarlı ya da astarsız olması vb. özellikler kalıp çizimini etkileyen faktörlerdir. Temel kalıp ne kadar doğru hazırlanırsa, bu kalıp kullanılarak elde edilecek diğer kalıplar da o kadar sağlıklı olacaktır.

Bu modülde, kadın ceket kalıbı seri oranlarını hesaplayarak seri çizimi yapacak, ana ve yardımcı malzemelerini belirleyerek hesaplayabileceksiniz. Çalışmalarınızı başarıyla tamamladığınızda kadın ceket kalıbı seri çizimi yapabilecek, ana ve yardımcı malzeleri tanıyacak ve modele uygun ana ve yardımcı malzeme seçebileceksiniz.

ÖĞRENME FAALİYETİ-1

AMAÇ

Bu faaliyette kazandırılacak bilgi ve beceriler doğrultusunda, uygun ortam sağlandığında, tekniğe uygun model uygulamalı kadın ceketini seri çizimi yapabileceksiniz.

1. MODEL UYGULAMALI KADIN CEKETİ VE ASTARI SERİ ÇİZİMİ

1.1. Kadın Ceketini Seri Farkları Tablosu

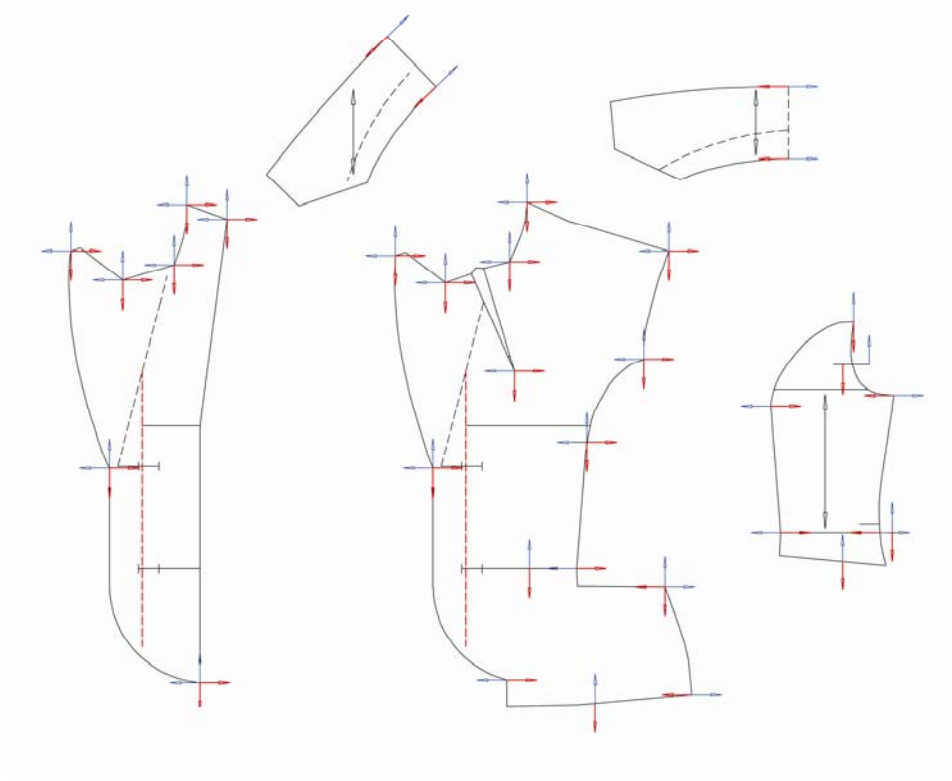
Seri çizimi ile ilgili bilgiler için 'Düz Dar Etek Kalıbı' modülüne bakınız.

1.2. Model Uygulamalı Kadın Ceket ve Astarı Sıçrama Noktaları ve Yönleri

Temel Beden Seri Farkları Tablosu

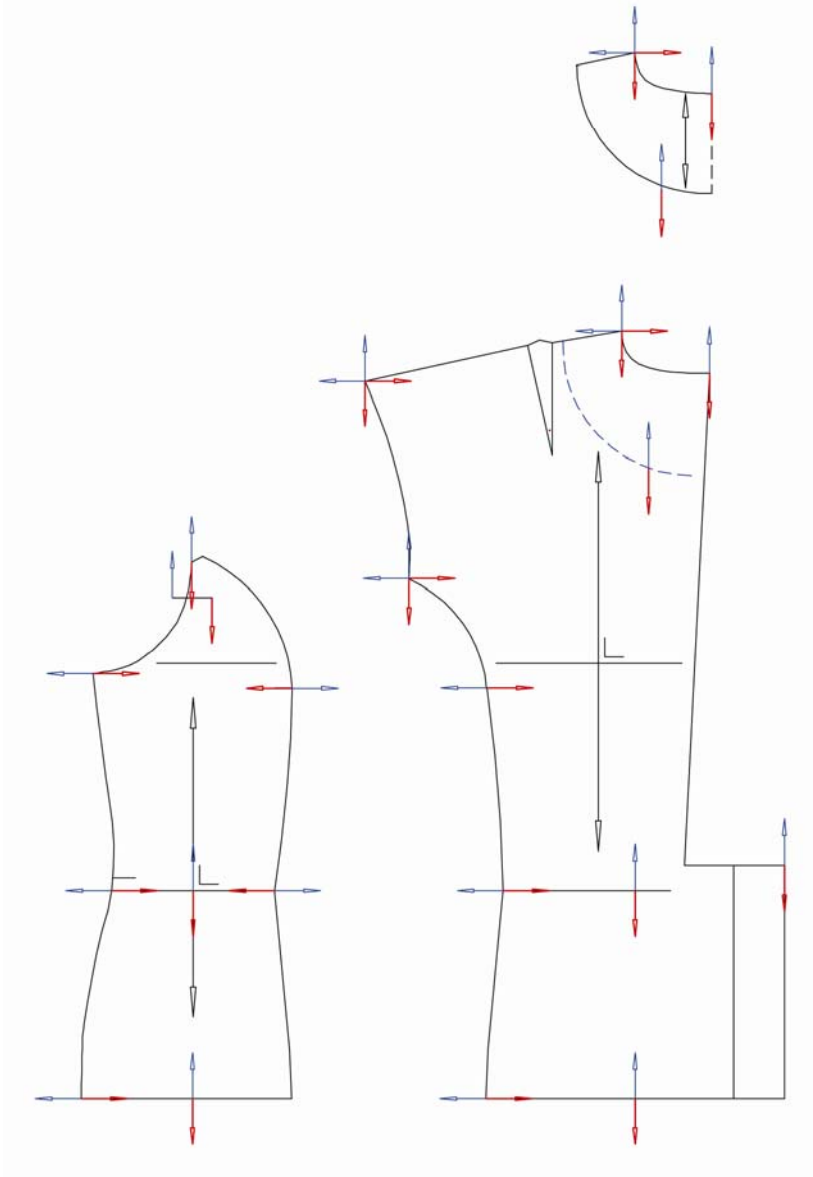
KISALTIMA	ÖLÇÜLER	BEDEN NUMARASI													
		34	36	38	40	42	44	46	48	50	52	54	56	58	60
Tb	Tam boy	160	160	160	160	160	160	160	160	160	160	160	160	160	160
Bd	Beden	80	84	88	92	96	100	104	110	116	122	128	134	140	146
	Sen farkı	40	40	40	40	40	40	40	60	60	60	60	60	60	60
Bl	Bel	64	67	70	74	78	82	86	92	98	104	110	116	122	130
	Sen farkı	30	30	40	40	40	40	40	60	60	60	60	60	60	80
Kl	Kalça	87	90	94	98	102	106	110	114	120	126	132	138	144	150
	Sen farkı	30	40	40	40	40	40	40	60	60	60	60	60	60	60
Ay	Arka yaka	6	6,2	6,4	6,6	6,8	7	7,2	7,5	7,8	8,1	8,4	8,7	9	9,3
	Sen farkı	2	2	2	2	2	2	2	3	3	3	3	3	2	3
Kd	Koltuk der.	18,5	18,9	19,3	19,7	20,1	20,5	20,9	21,5	22,1	22,7	23,3	23,9	24,5	25,1
	Sen farkı	4	4	4	4	4	4	4	6	6	6	6	6	6	6
Au	Arka uzunluk	40	40	40	40	40	40	40	40	40	40	40	40	40	40
Kdş	Kalça dışukluğu	58,5	58,9	59,3	59,7	60,1	60,5	60,9	61,5	62,1	62,7	63,3	63,9	64,5	65,1
Gd II	Göğüs dışuk. II	23,2	24	24,8	25,6	26,4	27,2	28	29,3	30,6	31,9	33,2	34,5	35,8	37,1
	Sen farkı	8	8	8	8	8	8	8	13	13	13	13	13	13	13
Ou II	On uzunluk II	42,7	43,5	43,8	44,1	44,4	44,7	45	45,8	46,6	47,4	48,2	49	49,8	50,6
	Sen farkı	8	3	3	3	3	3	3	8	8	8	8	8	8	8
Ag	Arka gen.	15,5	16	16,5	17	17,5	18	18,5	19,25	20	20,75	21,5	22,25	23	23,75
	Sen farkı	5	5	5	5	5	5	5	7,5	7,5	7,5	7,5	7,5	7,5	7,5
Kg	Koltuk genişliği	8,5	9	9,5	10	10,5	11	11,5	12,25	13	13,75	14,5	15,25	16	16,75
	Sen farkı	5	5	5	5	5	5	5	7,5	7,5	7,5	7,5	7,5	7,5	7,5
Og	On genişlik	16	17	18	19	20	21	22	23,5	25	26,5	28	29,5	31	32,5
	Sen farkı	10	10	10	10	10	10	10	15	15	15	15	15	15	15
Og	Ornuz gen	12	12,3	12,6	12,9	13,2	13,5	13,8	14,3	14,7	15,1	15,6	16	16,5	16,9
	Sen farkı	3	3	3	3	3	3	3	4	4	4	4	4	4	4
Kb	Kol boyu	56,5	56,5	56,5	56,5	56,5	56,5	56,5	56,5	56,5	56,5	56,5	56,5	56,5	56,5
Bg	Bülek gen.	15	15,5	16	16,5	17	17,5	18	19	20	21	22	23	24	25
	Sen farkı	5	5	5	5	5	5	5	10	10	10	10	10	10	10

Model Uygulamalı Kadın Ceketı Sıçrama Noktaları ve Yönlere (Ön)



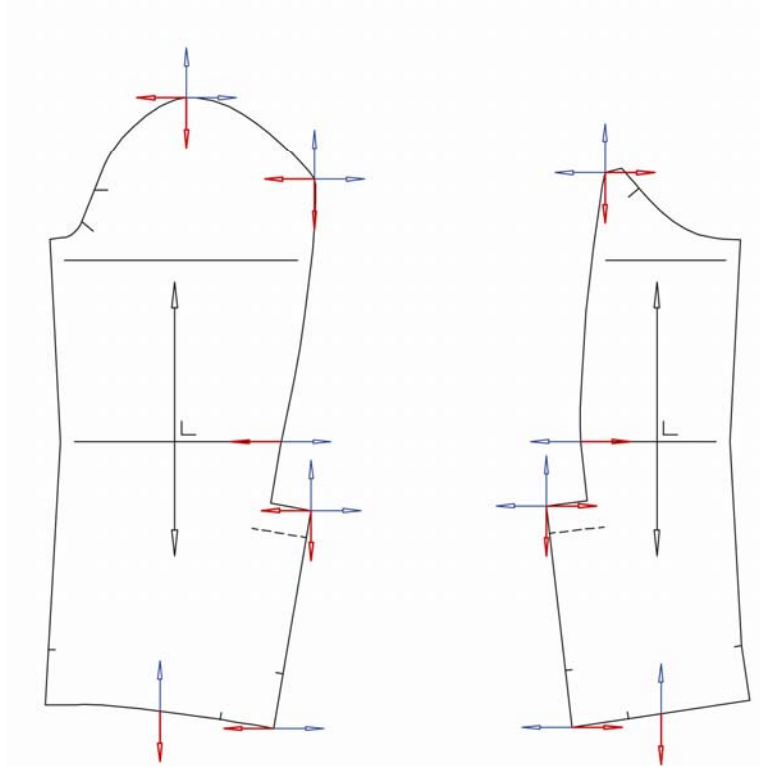
Şekil 1.1

Model Uygulamalı Kadın Ceketı Sıçrama Noktaları ve Yönlere (Arka)



Şekil 1.2

Model Uygulamalı Kadın Ceketı Sıçrama Noktaları ve Yönlere (Kol)



Şekil 1.3

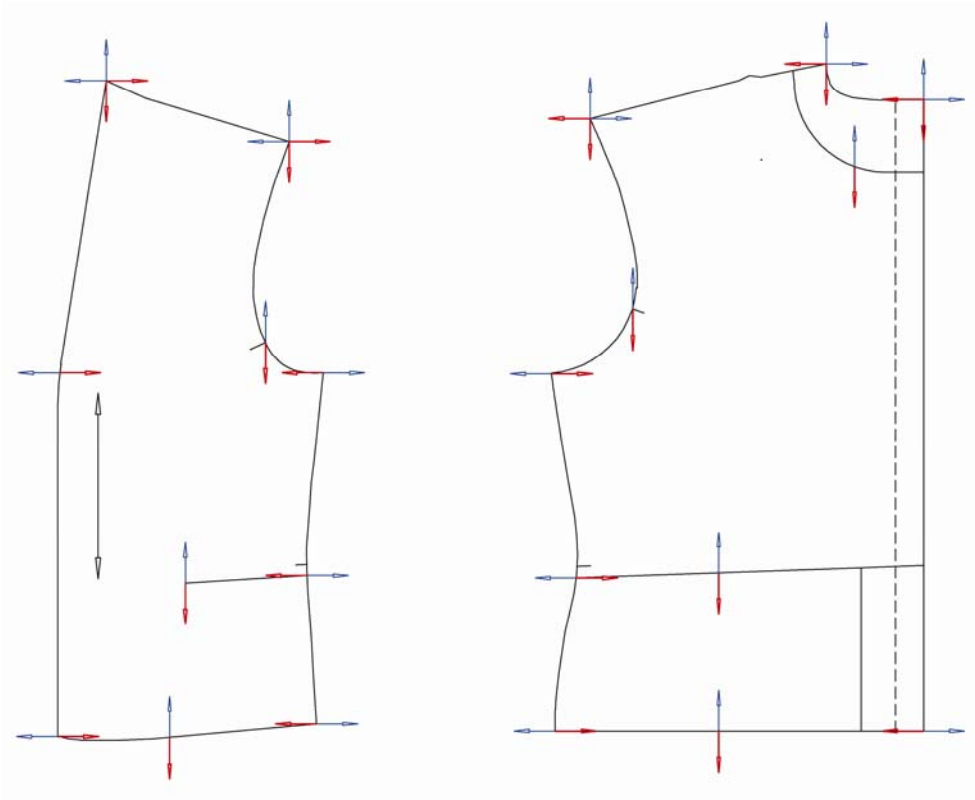
UYGULAMA FAALİYETİ- 1

Model Uygulamalı Kadın Ceketı Sıçrama Noktaları ve Yönleri

İşlem Basamakları	Öneriler
Model uygulamalı ceket şablon çizimi üzerinden kopya alarak şablonları kartona geçiriniz.	Klapa, üst yaka, ön kup, ön yan kup, arka kup, arka yan kup, iki parçalı kol şablonları üzerinden kopya alınır. Gerekli işaretleri alınır.
Karton şablonları kullanarak baz bedeni sayfaya çiziniz.(40 beden)	
Klapa Ön ortasına dik açı yapacak şekilde yaka, omuz, köşe noktaları ile röver hattı ve ceket boyunda sağa doğru küçültme, sola doğru büyütme yönlerini çiziniz.	
Beden hattına dik açı yapacak şekilde yaka, omuz, röver hattı ve ceket boyunda yukarıya doğru büyütme, aşağıya doğru küçültme yönlerini çiziniz.	
Üst Yaka Üst yakada arka ortasına dik açı yapacak şekilde yaka üst ve alt köşe noktalarından sağa doğru büyütme, sola doğru küçültme yönlerini çiziniz.	
Ön Beden Ön ortasına dik açı yapacak şekilde omuzda yaka ucu, röver hattı, pens ucu, kapanma payında ceket boyu, kup ve omuz köşe noktalarından sağa doğru küçültme, sola doğru büyütme yönlerini çiziniz.	
Ön ortasına dik açı yapacak şekilde yan dikişte cep ağzı ve ceket boyu köşe noktalarını sağa doğru büyütme, sola doğru küçültme yönü olarak çiziniz.	
Bel hattına dik açı yapacak şekilde omuzda yaka ucu, röver hattı, bel hattı, ceket boyu, kb, kup, omuz köşe noktalarından yukarıya doğru büyütme, aşağıya doğru küçültme yönlerini çiziniz.	
Ön Yan Kup Düz boy iplik işaretine dik açı yapacak şekilde pens boyu, kup kenarında bel ve kup köşe noktalarından sola doğru büyütme, sağa doğru küçültme yönlerini çiziniz.	
Kol oyuntusunda kup köşe noktası ile yan dikişten sağa doğru büyütme, sola doğru küçültme yönlerini çiziniz.	

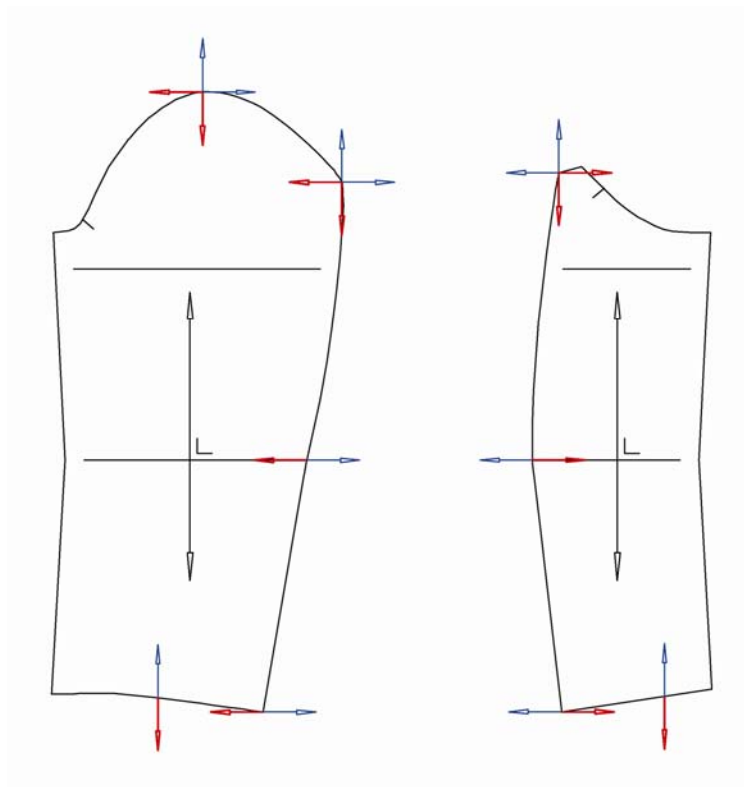
Beden hattına dik açı yapacak şekilde kol oyuntusunda kup köşe noktası, cep ağzı kenarı ve bel hattından yukarıya doğru büyütme, aşağıya doğru küçültme yönlerini çiziniz.	
Arka Kup Düz boy iplik işaretine dik açı yapacak şekilde omuzda yaka ucu, kup, pens boyu, bel, omuz ve ceket boyu köşe noktalarından sola doğru büyütme, sağa doğru küçültme yönlerini çiziniz.	
Beden hattına dik açı yapacak şekilde omuz, yaka, kup, pens boyu noktaları ile bel ve ceket boyu hatlarından yukarıya doğru büyütme, aşağıya doğru küçültme yönlerini çiziniz.	
Arka Yan Kup Düz boy iplik işaretine dik açı yapacak şekilde kup, kol altı, yan dikişte bel ve etek ucu köşe noktalarından sola doğru büyütme, sağa doğru küçültme yönlerini çiziniz.	
Bel hattından dik açı yapacak şekilde kup, akb, pens boyu noktaları ile bel ve ceket boyu hatlarından yukarıya doğru büyütme, aşağıya doğru küçültme yönlerini çiziniz.	
İki Parçalı Kol Büyük kolda düz boy iplik işaretine dik açı yapacak şekilde kol ortası, kol dikişi, dirsek hattı, kol ağzı köşe noktalarını sağa doğru büyütme, sola doğru küçültme yönlerini çiziniz.	
Dirsek hattına dik açı yapacak şekilde kol ortası, kol oyuntusunda kol dikişi, kol ucu köşe noktaları ve kol boyunu yukarıya doğru büyütme, aşağıya doğru küçültme yönlerini çiziniz.	Kol iç dikişinde serileme işlemi yapılmaz.
Kb noktasından yukarıya doğru kol oyuntu çevresi üzerinde 5 cm işaretleyiniz.	
Küçük kolda düz boy iplik işaretine dik açı yapacak şekilde kol oyuntusunda kol dikişi, dirsek hattı, kol ağzı köşe noktalarından sola doğru büyütme, sağa doğru küçültme yönlerini çiziniz.	

**Model Uygulamalı Kadın Ceket Astarı Sıçrama Noktaları ve Yönleri
Ön-Arka Beden**



Şekil 1.4

Model Uygulamalı Kadın Ceket Astarı Sıçrama Noktaları ve Yönleri (Kol)



Şekil 1.5

UYGULAMA FAALİYETİ- 2

Model Uygulamalı Kadın Ceket Astarı Sıçrama Noktaları ve Yönleri

İşlem Basamakları	Öneriler
Model uygulamalı ceket astar şablon çizimi üzerinden kopya alarak şablonları kartona geçiriniz.	Ön beden, arka beden ve kol kopyalarını alınız. Gerekli işaretleri alınız.
Karton şablonları kullanarak baz bedeni sayfaya çiziniz (40 beden).	
Ön Beden Düz boy iplik işaretime dik açı yapacak şekilde omuz, yaka ucu, klapa ve etek ucu köşe noktalarından sola doğru büyütme, sağa doğru küçültme yönlerini çiziniz.	
Beden hattına dik açı yapacak şekilde yaka, kb, omuz köşe noktaları ile etek ucundan yukarıya doğru büyütme, aşağıya doğru küçültme yönlerini çiziniz.	
Arka Beden Etek ucuna dik açı yapacak şekilde arka ortası, yaka, omuz, akb noktaları ile etek ucunda yırtmaç kenarı ve pervaz çizgilerinden yukarıya doğru büyütme, aşağıya doğru küçültme yönlerini çiziniz.	
Arka ortasına dik açı yapacak şekilde arka ortasında yaka, yaka ucu, omuz ve yırtmaç kenarlarından sağa doğru büyütme, sola doğru küçültme yönlerini çiziniz.	
Arka ortasına dik açı yapacak şekilde kol altı, bel ve etek ucu köşe noktalarından sola doğru büyütme, sağa doğru küçültme yönlerini çiziniz.	
Etek ucuna dik açı yapacak şekilde arka ortası, yaka, omuz, akb, etek ucu, yırtmaç ve pervaz kenarında yukarıya doğru büyütme, aşağıya doğru küçültme yönlerini çiziniz.	
Kol Kol astarında ceket kolunda kullanılan sıçrama noktaları ve yönlerini kullanınız.	

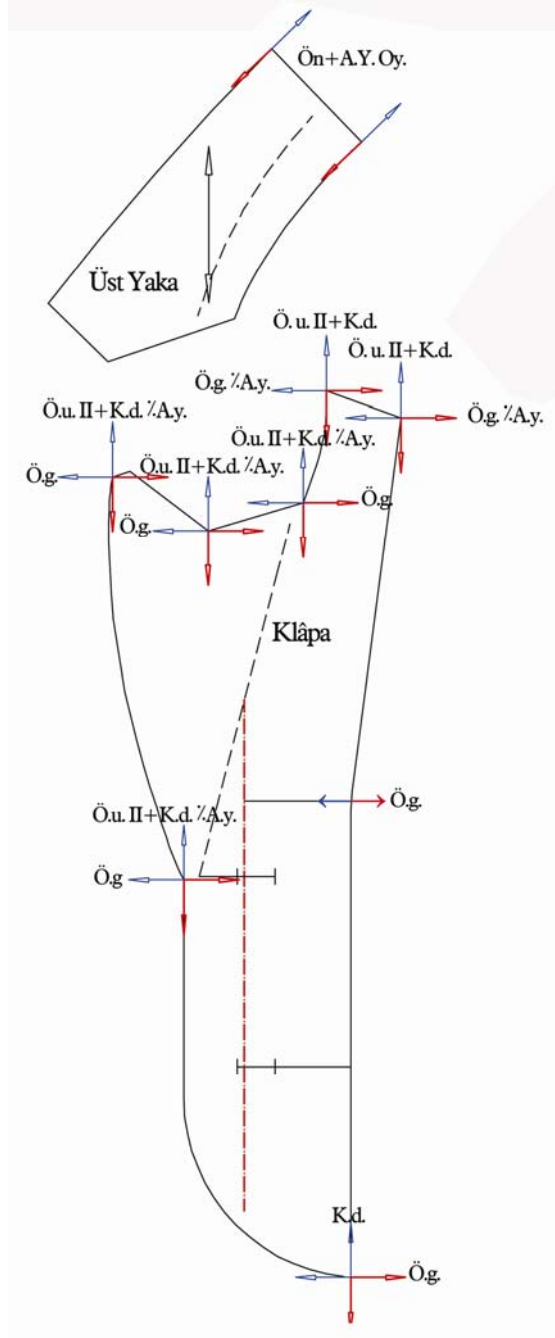
1.3. Model Uygulamalı Kadın Ceketı Sıçrama Deęerleri

Seri Çiziminde Dikkat Edilecek Noktalar:

1. Seri çiziminde beden hattı deęişmez.
2. Arka bedende pens boyu için ½ koltuk derinlięi seri farkı kullanılabilir.
3. Ön bedende göęüs pensi boyu = (ön uzunlukII+koltuk derinlięi) % göęüs düřüklüęü II seri farkı ölçüsü işlemi yapılarak hesaplanmıřtır. İşlem sonucunda serisi yapılan bedenlerde pens boyunun baz kalıbın pens boyu yatay çizgisinde çalışılmasının uygun olduęu görölmüřtür.
4. Kb noktası seri farkı: Koltuk geniřlięi ¼ seri farkı ölçüsüdür.
5. Akb noktası seri farkı: Koltuk derinlięi ¼ seri farkı ölçüsüdür.
6. Pens hesaplaması: Pens hesaplaması beden ve bel seri farkının eřit olmadığı durumlarda yapılır.
Pens payı = $\frac{\text{Beden \% bel seri farkı}}{4} = \text{sonuç} + \text{deęerde}$ ise pens geniřlięi artar,
- deęerde ise pens geniřlięi azalır.
Kalça ölçüsü kontrolü: Kalça ile beden seri farkının eřit olmadığı durumlarda hesaplanır. Kalça ile beden seri farkı eřit ise kalça hattında koltuk geniřlięi seri farkı kullanılır.

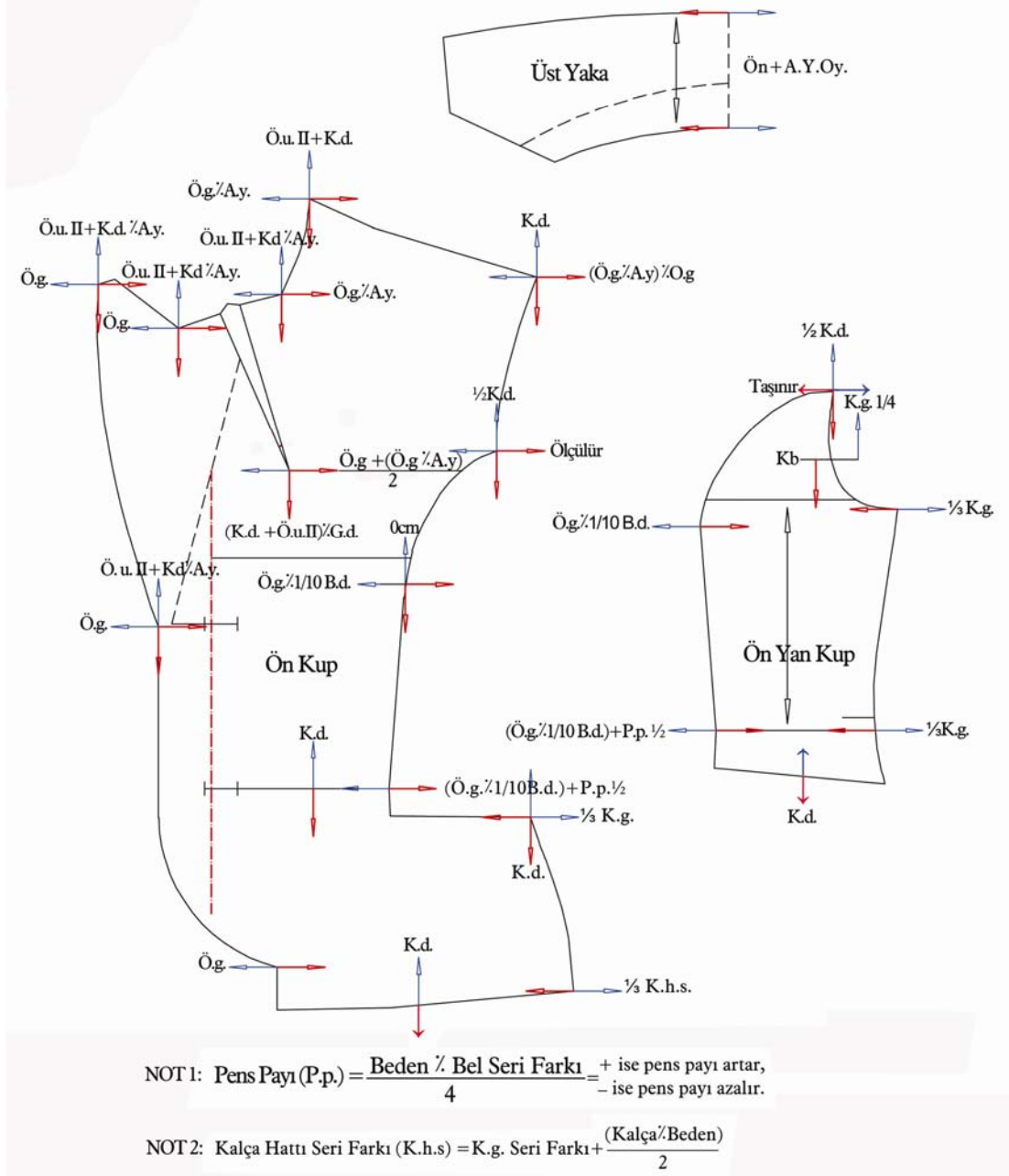
Kalça hattı seri farkı = (Koltuk geniřlięi + $\frac{\text{kalça \% beden}}{3}$) ölçüsünün 1/3'ü ön yan dikiřte, 2/3'ü arka yan dikiřte kullanılır. 2

Model Uygulamalı Kadın Ceketı Sıçrama Deęerleri (Klâpa)



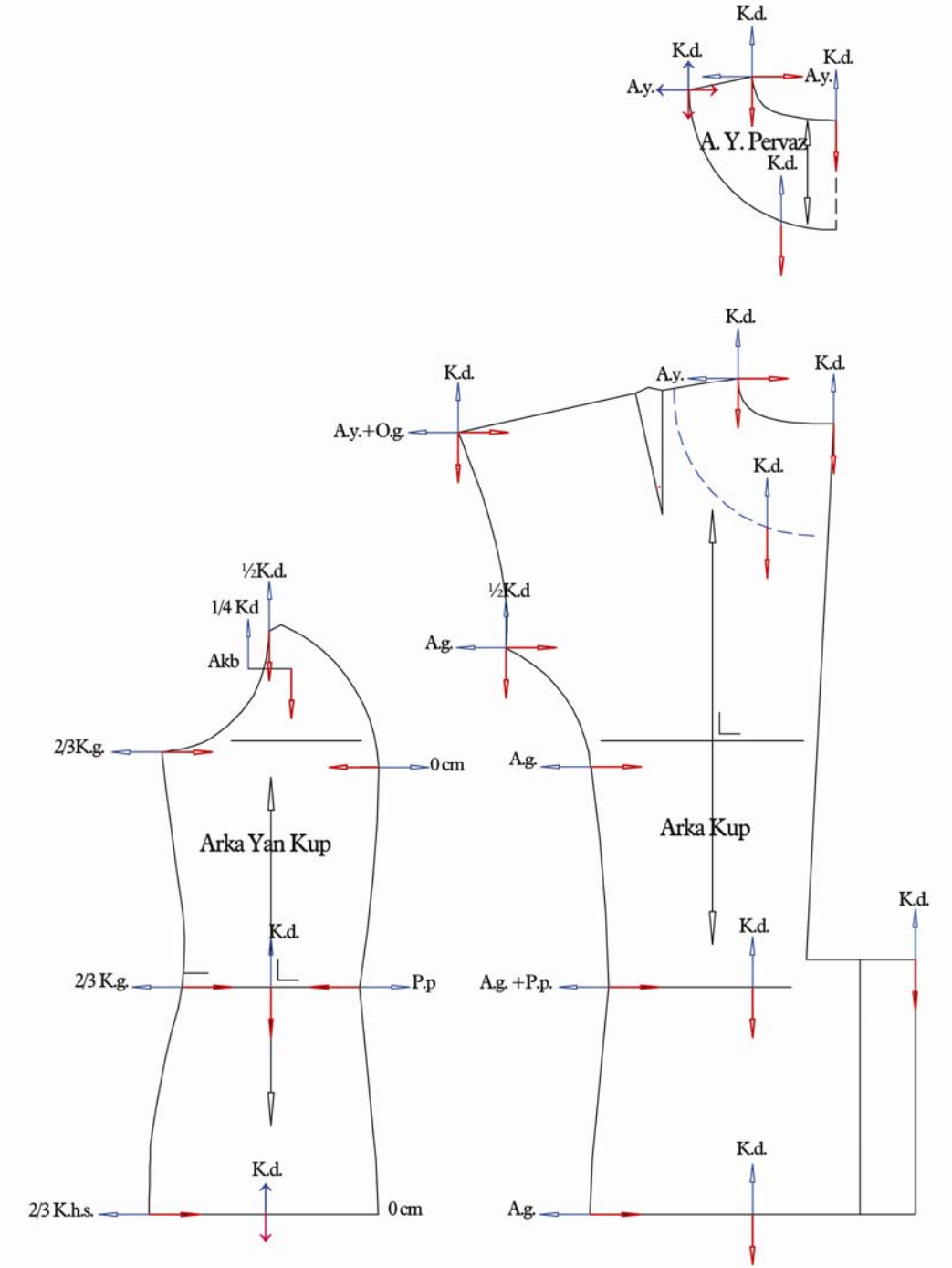
Şekil 1.6

Model Uygulamalı Kadın Ceketİ Sıçrama Deęerleri (Ön)



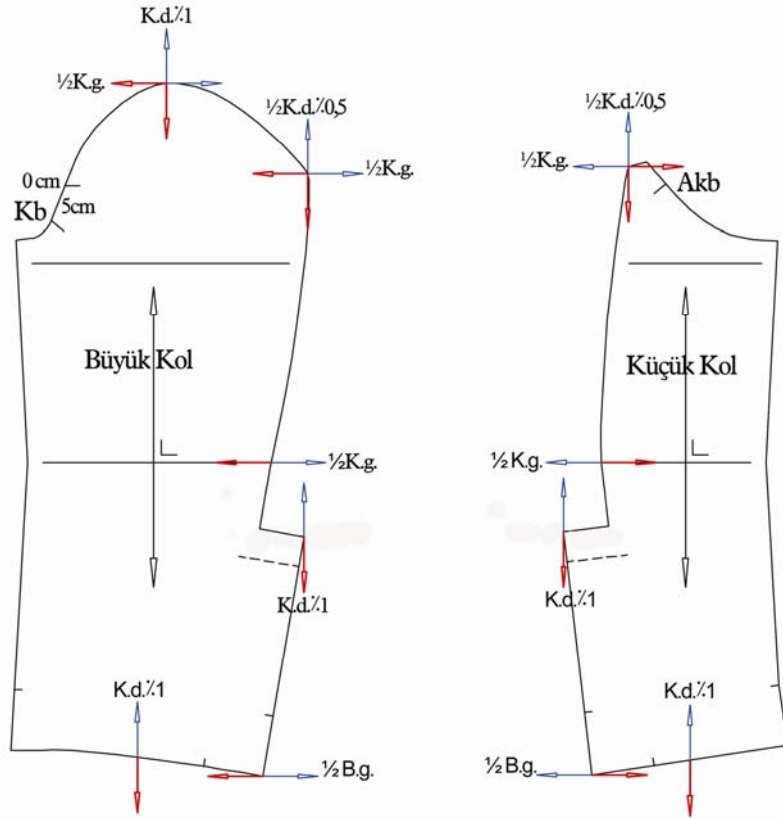
Şekil 1.7

Model Uygulamalı Kadın Ceketİ Sıçrama Deęerleri (Arka)



Şekil 1.8

Model Uygulamalı Kadın Ceketı Sıçrama Deęerleri (Kol)



Şekil 1.9

UYGULAMA FAALİYETİ- 3

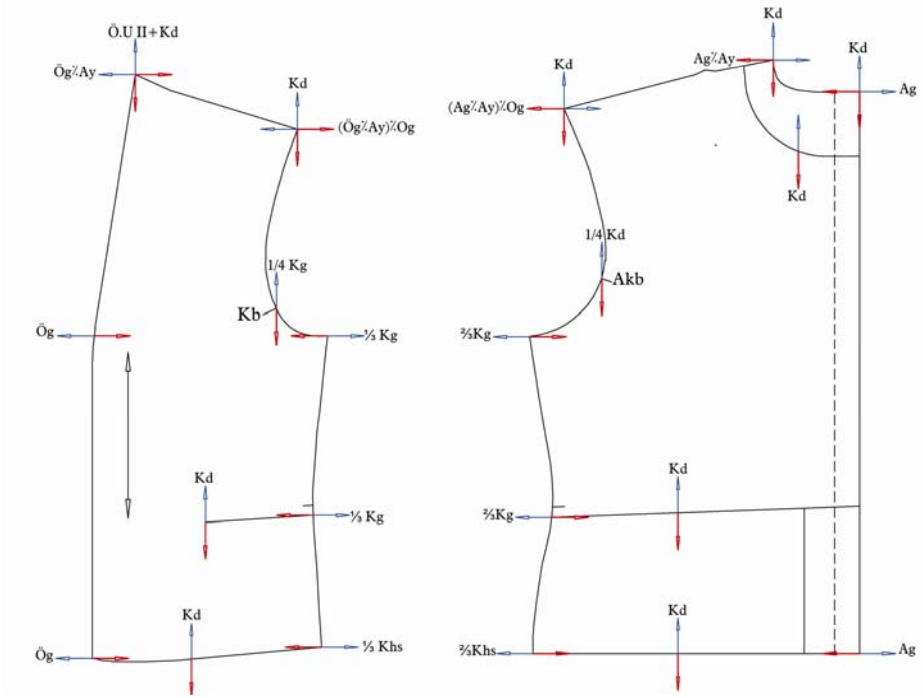
Model Uygulamalı Kadın Ceketİ Sıçrama Deęerleri

İşlem Basamakları	Öneriler
Klapa Omuzda yaka ucu ve klapa köşe noktasında saęa ve sola doęru $\text{Ög} \%$ Ay seri farkı ölçüsünü	
Omuzdan yukarıya ve aşıęıya doęru $\text{Öu II} + \text{Kd}$ seri farkı ölçüsünü kullanınız.	
Yaka köşe noktaları, röver hattı, kapama payı, beden hattı hizasında klapa iç çizgisi ve etek ucu köşe noktasından saęa ve sola doęru Ög seri farkı ölçüsünü kullanınız.	
Yaka köşe noktaları ve röver hattı başlangıç noktasından yukarıya ve aşıęıya doęru $\text{Öu II} + \text{Kd} \%$ Ay seri farkı ölçüsünü kullanınız.	
Etek ucundan yukarıya ve aşıęıya doęru Kd seri farkı ölçüsünü kullanınız.	
Üst Yaka Arka ortasından içeriye ve dışarıya doęru paralel olacak şekilde $\text{Ön} + \text{Arka}$ yaka oyuntusu ölçüsünü kullanınız.	
Ön Kup Omuzla yaka ucu köşe noktasından yukarıya ve aşıęıya doęru $\text{Öu II} + \text{Kd}$ seri farkı ölçüsünü kullanınız.	
Omuzda yaka ucu ve köşe noktalarından saęa ve sola doęru $\text{Ög} \%$ Ay seri farkı ölçüsünü kullanınız.	
Yaka ucu ve röver hattı ile kapama payının kesiştięi noktadan saęa ve sola doęru Ög seri farkı ölçüsünü kullanınız.	
Göęüs pensi ucuda saęa ve sola doęru $\frac{\text{Ög} + (\text{Ög} \%$ Ay)}{2} seri farkı ölçüsünü kullanınız.	
Yaka ucu köşe noktası ve röver hattından aşıęıya ve yukarıya doęru $\text{Öu II} + \text{Kd} \%$ Ay seri farkı ölçüsünü kullanınız.	
Omuz köşe noktası, bel hattı ve etek ucundan yukarıya ve aşıęıya doęru kd seri farkı ölçüsünü kullanınız.	
Omuzdan saęa ve sola doęru $(\text{Ög} \%$ Ay) $\%$ Ög seri farkı ölçüsünü kullanınız.	

Kol oyuntusunda kup köşe noktasından yukarıya ve aşağıya doğru $\frac{1}{2}$ Kd seri farkı ölçüsünü kullanınız	
Kup kenarında pens boyundan sağa ve sola doğru $\frac{1}{10}$ Bd seri farkı ölçüsünü kullanınız.	
Bel hattı kup kenarında ($\frac{1}{10}$ Bd) + $\frac{1}{2}$ pens payı ölçüsünü kullanınız.	
Yan dikiş yönünde bel hattında $\frac{1}{3}$ kg seri farkı ölçüsünü kullanınız.	
Yan dikiş yönünde etek ucunda Kg + ($\frac{\text{kalça}}{\text{beden}}$) ölçüsünün $\frac{1}{3}$ 'ünü kullanınız.	
Ön Yan Kup Kup kenarında pens boyu ile bel hattından sağa ve sola doğru $\frac{1}{10}$ Bd seri farkı ölçüsünü kullanınız.	
Kol altı ve yan dikişte bel hattından sağa ve sola doğru $\frac{1}{3}$ kg seri farkı ölçüsünü kullanınız.	
Kup üst köşe noktasından yukarıya ve aşağıya doğru $\frac{1}{2}$ Kd seri farkı ölçüsünü kullanınız.	
Bel hattından yukarıya ve aşağıya doğru Kd seri farkı ölçüsünü kullanınız.	
Arka Kup Yaka, omuz köşe noktaları ile etek ucu, yırtmaç kenarı ve bel hattından yukarıya ve aşağıya doğru Kd seri farkı ölçüsünü kullanınız.	
Omuzda yaka ucundan sağa ve sola doğru Ay seri farkı ölçüsünü kullanınız.	
Omuz başından sağa ve sola doğru Ay+Og seri farkı ölçüsünü kullanınız.	
Kup ve etek ucu köşe noktasından sağa ve sola doğru Ag seri farkı ölçüsünü kullanınız.	
Kup kenarında bel hattından sağa ve sola doğru Ag+pens payı ölçüsünü kullanınız.	
Kup köşe noktasından yukarıya ve aşağıya doğru $\frac{1}{2}$ Kd seri farkı ölçüsünü kullanınız.	
Arka Yan Kup Kup köşe noktasından yukarıya ve aşağıya doğru $\frac{1}{2}$ Kd seri farkı ölçüsünü kullanınız.	
Akb noktasından yukarıya ve aşağıya doğru $\frac{1}{4}$ Kd seri farkı ölçüsünü kullanınız.	

Bel hattı ve etek ucundan yukarıya ve aşağıya doğru Kd seri farkı ölçüsünü kullanınız.	
Kol altı ve yan dikişte bel hattından sağa ve sola doğru $\frac{2}{3}$ Kg seri farkı ölçüsünü kullanınız.	
Etek ucunda yan dikişten sağa ve sola doğru $Kg + \frac{(\text{kalça} \% \text{ beden})}{2}$ ölçüsünün $\frac{2}{3}$ 'ünü kullanınız.	
Kup kenarında bel hattından sağa ve sola doğru hesaplanan pens payı ölçüsünü kullanınız.	
Arka Yaka Pervazı Yaka, omuz köşe noktaları ve pervaz alt kenarından yukarıya ve aşağıya doğru Kd seri farkı ölçüsünü kullanınız.	
Omuzda yaka ucundan sağa ve sola doğru Ay seri farkı ölçüsünü kullanınız.	
Kol Büyük kolda kol ortası ve kol boyundan yukarıya ve aşağıya doğru Kd seri farkı $\%1\text{cm}$ ölçüsünü kullanınız.	
Kol ortası, kol dikişi ve dirsek hattından sağa ve sola doğru $\frac{1}{2}$ Kg seri farkı ölçüsünü kullanınız.	
Kol dikişinde kol ucundan sağa ve sola doğru $\frac{1}{2}$ Bg seri farkı ölçüsünü kullanınız.	
Kol dikişi köşe noktasından yukarıya ve aşağıya doğru $\frac{1}{2}$ Kd seri farkı $\%0.5$ ölçüsünü kullanınız.	
Küçük kolda kol dikişi köşe noktasından yukarıya ve aşağıya doğru $\frac{1}{2}$ Kd seri farkı $\%0,5$ ölçüsünü kullanınız.	
Kol dikişi ve dirsek hattından sağa ve sola doğru $\frac{1}{2}$ Kg seri farkı ölçüsünü kullanınız.	
Kol boyundan yukarıya ve aşağıya doğru Kd seri farkı $\%1$ ölçüsünü kullanınız.	
Kol ucunda sağa ve sola doğru $\frac{1}{2}$ Bg seri farkı ölçüsünü kullanınız.	

Model Uygulamalı Kadın Ceket Astarı Sıçrama Değerleri



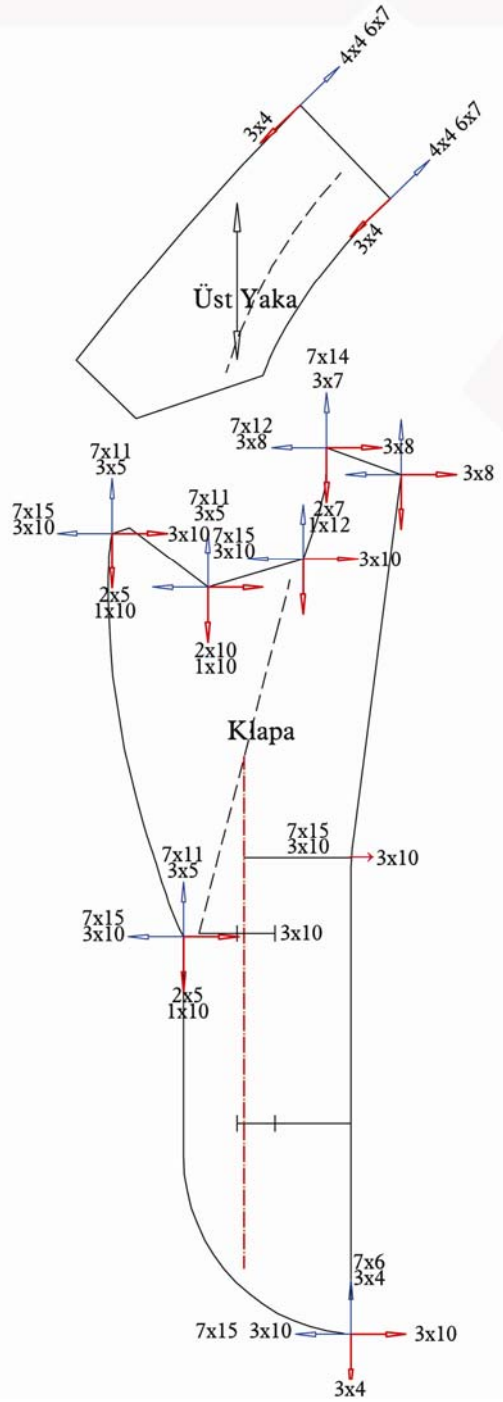
Şekil 1.10

UYGULAMA FAALİYETİ- 4

Model Uygulamalı Kadın Ceket Astarı Sıçrama Değerleri

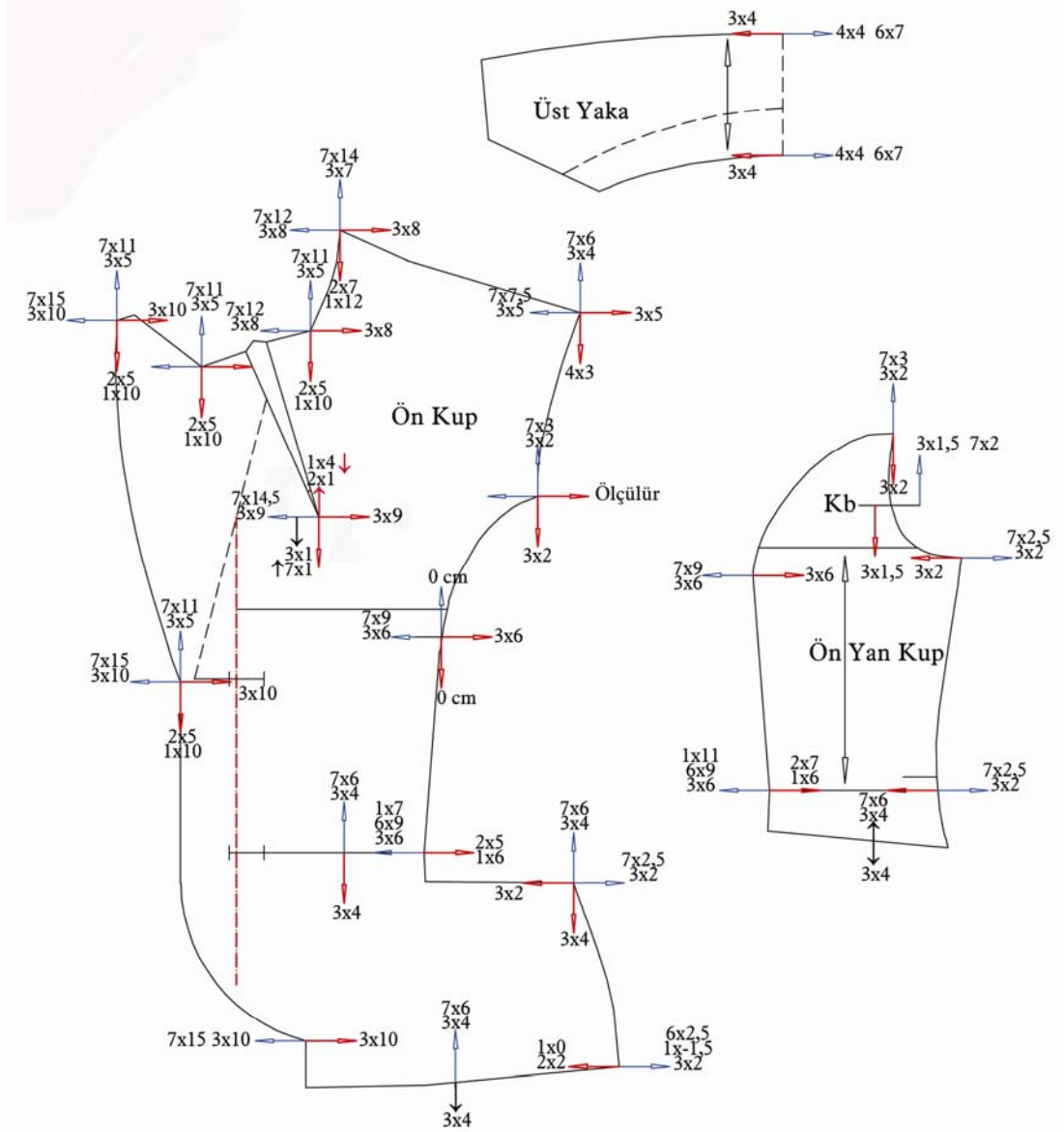
İşlem Basamakları	Öneriler
Ön Beden Omuzda yaka köşe noktasından sağa ve sola doğru Ög %. Ay seri farkı ölçüsünü kullanınız.	
Omuzda yaka köşe noktasından yukarıya ve aşağıya doğru Öu II +Kd seri farkı ölçüsünü kullanınız.	
Klapa tarafında beden hattı ve etek ucundan sağa ve sola doğru Ög seri farkı ölçüsünü kullanınız.	
Omuz köşe noktası, bel hattı ve etek ucundan yukarıya ve aşağıya doğru Kd seri farkı ölçüsünü kullanınız.	
Omuz köşe noktasında sağa ve sola doğru (Ög%.Ay) %.Ög seri farkı ölçüsünü kullanınız.	
Kb noktasından yukarıya ve aşağıya doğru $\frac{1}{4}$ Kg seri farkı ölçüsünü kullanınız.	
Kol altı, yan dikiş bel hattında sağa ve sola doğru $\frac{1}{3}$ Kg seri farkı ölçüsünü kullanınız.	
Yan dikiş etek ucunda sağa ve sola doğru $\frac{1}{3}$ kalça hattı seri farkı ölçüsünü kullanınız.	
Arka Beden Arka ortasında, yaka ucu ve etek ucunda sağa ve sola doğru Ag seri farkı ölçüsünü kullanınız.	
Arka ortasında, yaka ucu, omuz, bel hattı, yırtmaç üst kenarı, arka ortada pervaz çıtı ve etek ucundan yukarıya ve aşağıya doğru Kd seri farkı ölçüsünü kullanınız.	
Omuzda yaka ucu ve pervaz çitından sağa ve sola doğru Ag %. Ay seri farkı ölçüsünü kullanınız.	
Omuz köşe noktasından sağa ve sola doğru (Ag%.Ay) %.Ög seri farkı ölçüsünü kullanınız.	
Akb noktasından yukarıya ve aşağıya doğru $\frac{1}{4}$ Kd seri farkı ölçüsünü kullanınız.	
Yan dikişte kol altı ve bel hattından sağa ve sola doğru $\frac{2}{3}$ Kg seri farkı ölçüsünü kullanınız.	
Yan dikiş etek ucu köşe noktasında sağa ve sola doğru $\frac{2}{3}$ kalça hattı seri farkı ölçüsünü kullanınız.	
Kol Kol astarı için model uygulamalı ceket kolundaki sıçrama noktaları yön ve değerlerini kullanınız.	

Model Uygulamalı Kadın Ceket ve Astarı Sıçrama Oranları (Klâpa)



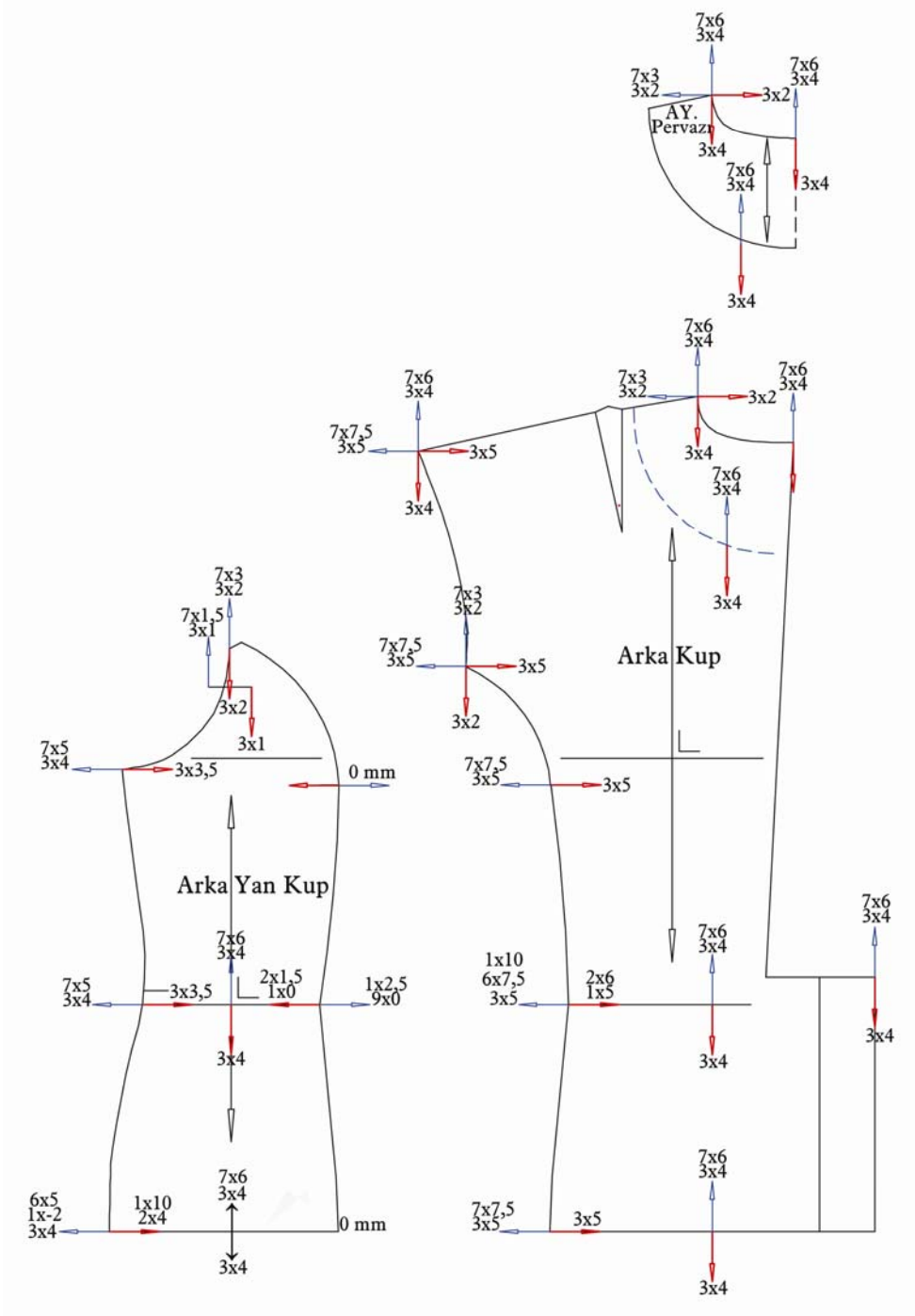
Şekil 1.11

Model Uygulamalı Kadın Ceketı Sıçrama Oranları (Ön)



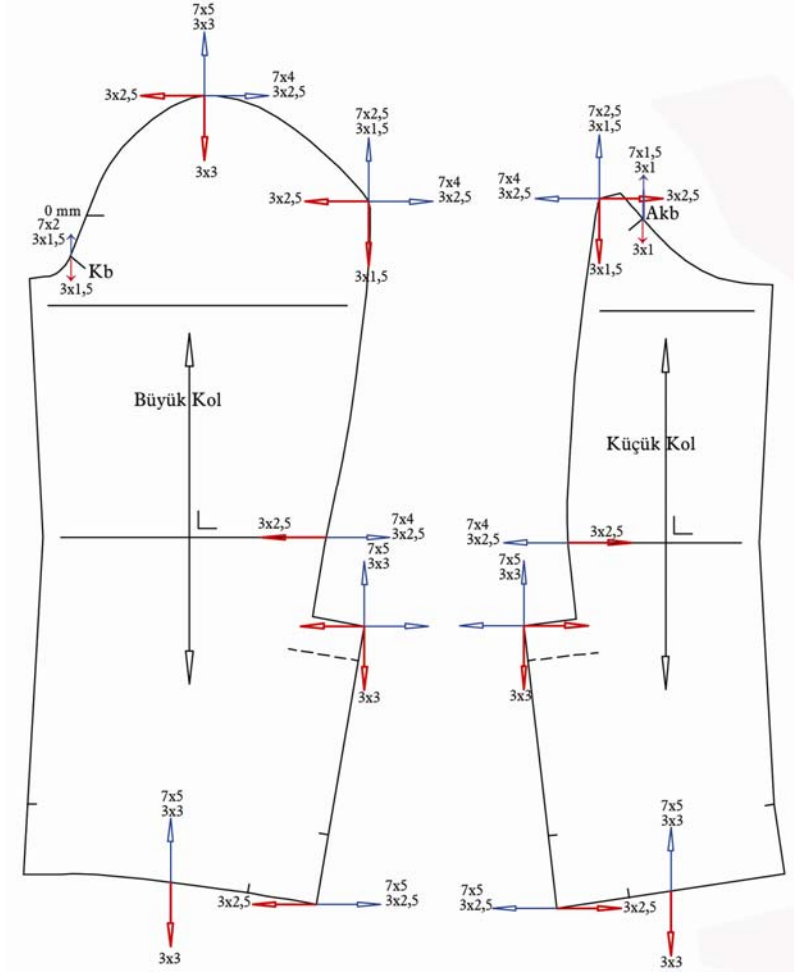
Şekil 1.12

Model Uygulamalı Kadın Ceketı Sıçrama Oranları (Arka)



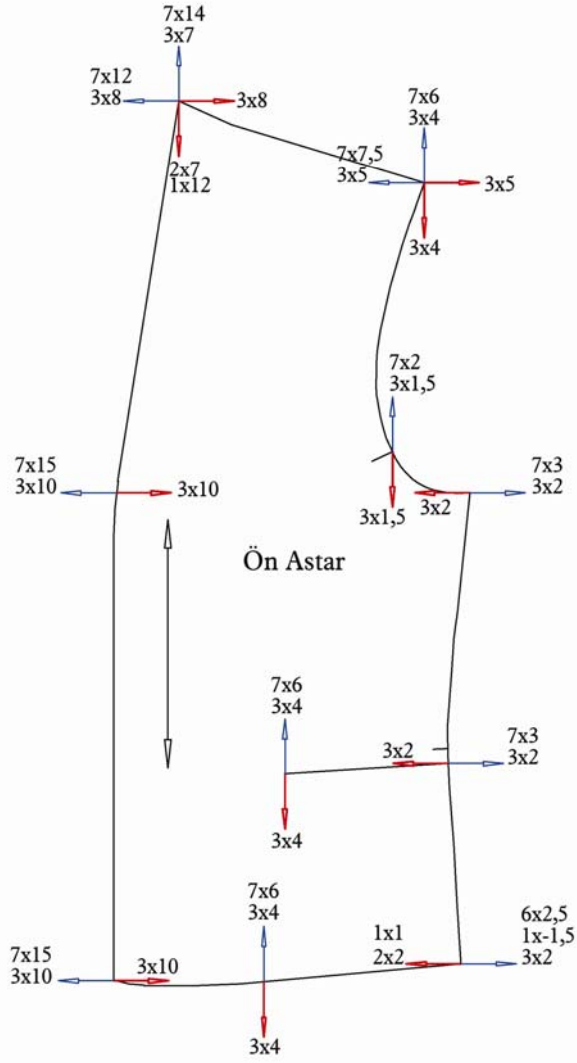
Şekil 1.13

Model Uygulamalı Kadın Ceketı Sıçrama Oranları (Kol)



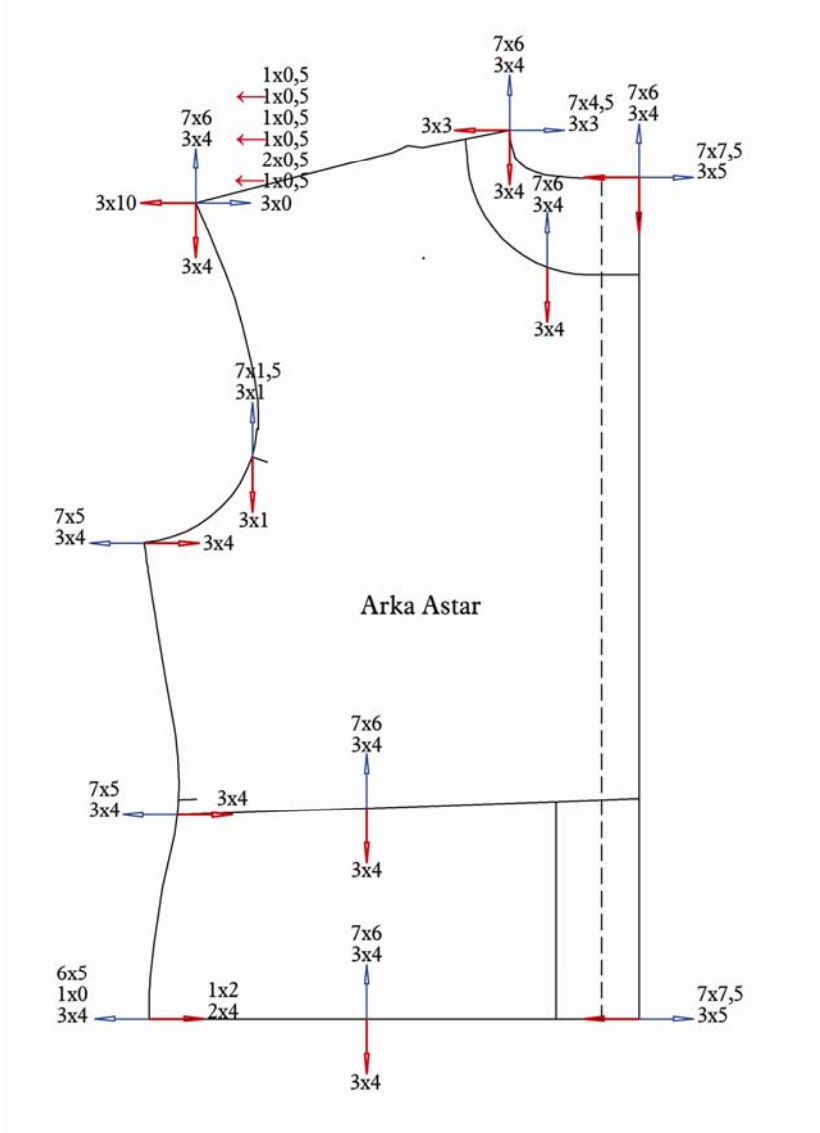
Şekil 1.14

Model Uygulamalı Kadın Ceket Astarı Sıçrama Oranları (Ön)



Şekil 1.15

Model Uygulamalı Kadın Ceket Astarı Sıçrama Oranları (Arka)



Şekil 1.16

UYGULAMA FAALİYETİ- 5

Model Uygulamalı Kadın Ceket ve Astarı Sıçrama Oranları

İşlem Basamakları	Öneriler
Karton kalıpları sayfaya yerleştirerek kenarlarından çiziniz.	Sayfa düzenine dikkat ediniz.
Kalıplar üzerine sıçrama yönlerini çiziniz.	
Seri farkları tablosundan sıçrama oranlarını hesaplayınız.	Doğru hesaplama yapınız.
Sıçrama oranlarını yerlerine yazınız.	

KONTROL LİSTESİ

Uygulama faaliyetinde yapmış olduğunuz çalışmayı kendiniz ya da arkadaşınızla değiştirerek değerlendirme ölçeğine göre değerlendiriniz.

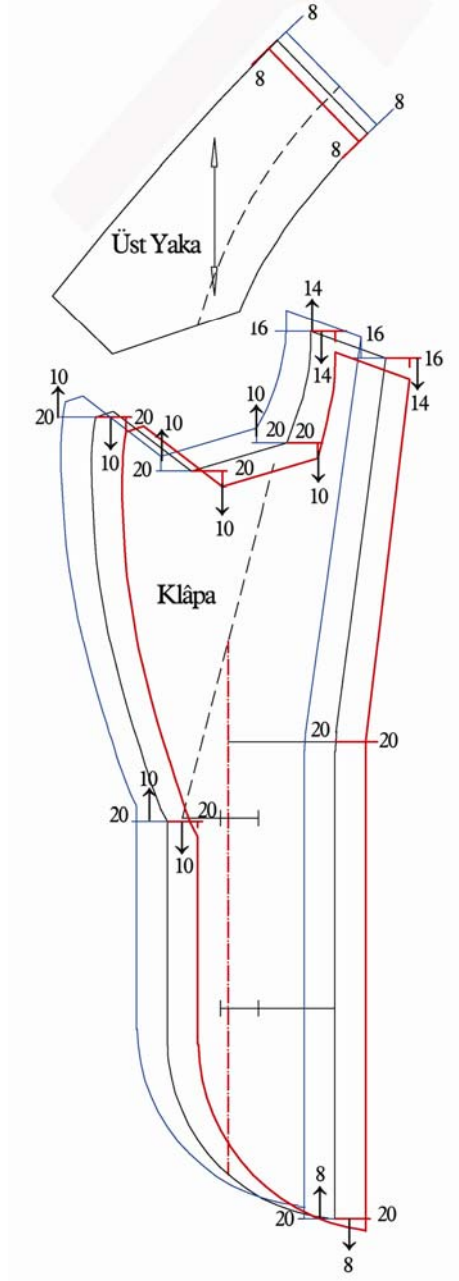
DEĞERLENDİRME KRİTERLERİ		Evet	Hayır
1	Seri çizimi için baz bedeni belirlediniz mi?		
2	Model uygulamalı ceket şablon çizimi üzerinden kopya alarak şablonları kartona geçirdiniz mi?		
3	Temel beden seri farkları tablosundan model uygulamalı kadın ceket için kullanacağınız ölçülerin seri farklarını aldınız mı?		
4	Model uygulamalı kadın ceket ön beden sıçrama noktaları ve yönlerini doğru belirlediniz mi?		
5	Model uygulamalı kadın ceket arka beden sıçrama noktaları ve yönlerini doğru belirlediniz mi?		
6	Model uygulamalı kadın ceket kolu sıçrama noktaları ve yönlerini doğru belirlediniz mi?		
7	Model uygulamalı kadın ceket ön beden sıçrama değerlerini doğru belirlediniz mi?		
8	Model uygulamalı kadın ceket arka beden sıçrama değerlerini doğru belirlediniz mi?		
9	Model uygulamalı kadın ceket kolu sıçrama değerlerini doğru belirlediniz mi?		
10	Model uygulamalı kadın ceket astarı sıçrama noktaları ve yönlerini doğru belirlediniz mi?		
11	Model uygulamalı kadın ceket astarı sıçrama değerlerini doğru belirlediniz mi?		
12	Model uygulamalı kadın ceket ön beden sıçrama oranlarını doğru belirlediniz mi?		
13	Model uygulamalı kadın ceket arka beden sıçrama oranlarını doğru belirlediniz mi?		
14	Model uygulamalı kadın ceket kolu sıçrama oranlarını doğru belirlediniz mi?		
15	Model uygulamalı kadın ceket ön beden astarı sıçrama oranlarını doğru belirlediniz mi?		
16	Model uygulamalı kadın ceket arka beden astarı sıçrama oranlarını doğru belirlediniz mi?		
17	Zamanı iyi kullandınız mı?		

DEĞERLENDİRME

Yaptığımız değerlendirme sonunda eksikleriniz varsa öğrenme faaliyetine dönerek işlemleri tekrarlayınız.

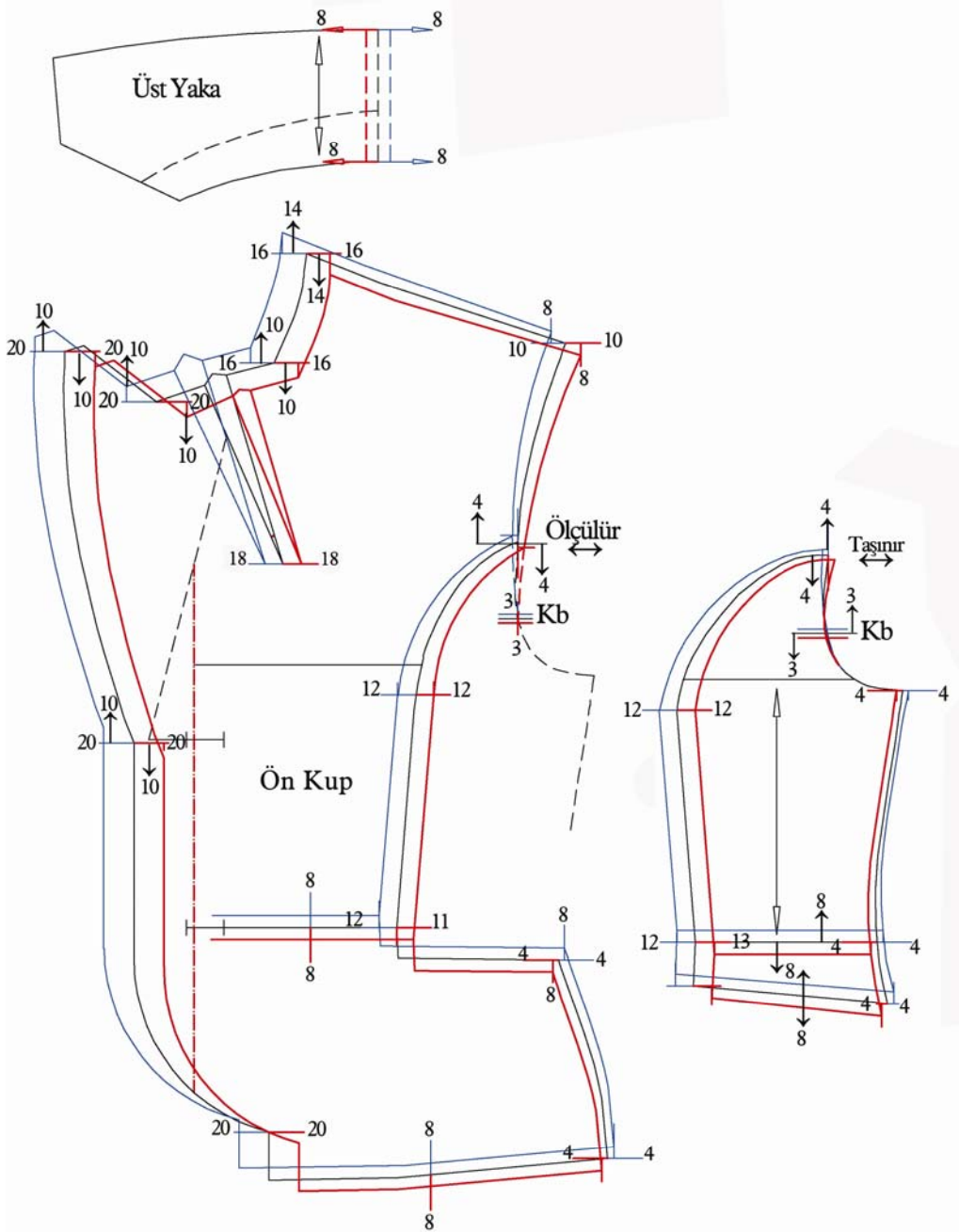
1.4. Model Uygulamalı Kadın Ceketleri Seri Çizimi

Model Uygulamalı Kadın Ceketleri Seri Çizimi (Klâpa)



Şekil 1.17

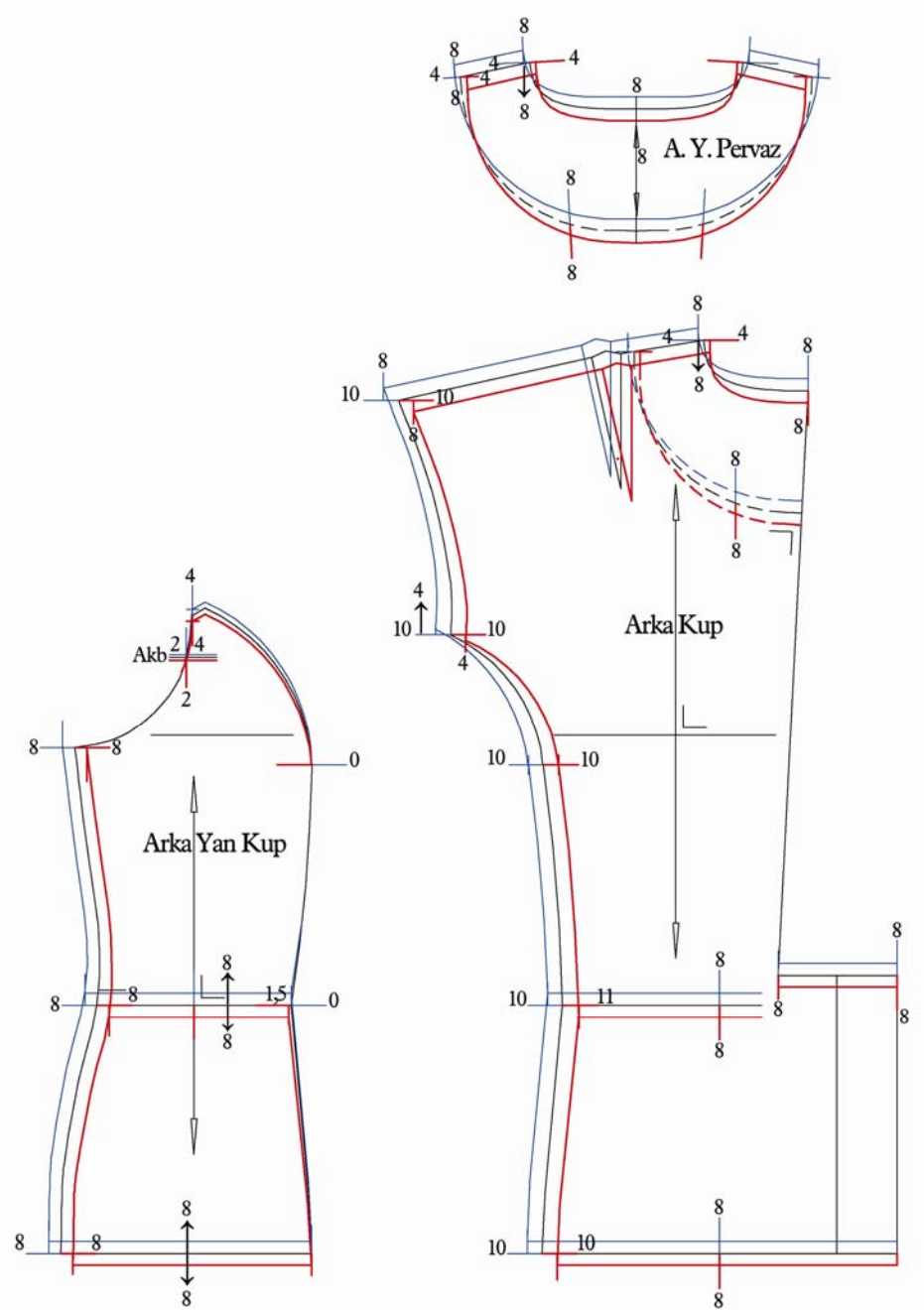
Model Uygulamalı Kadın Ceketleri Seri Çizimi (Ön)



NOT: Göğüs pens payı büyük bedenlerde artarken, küçük bedenlerde azalır.

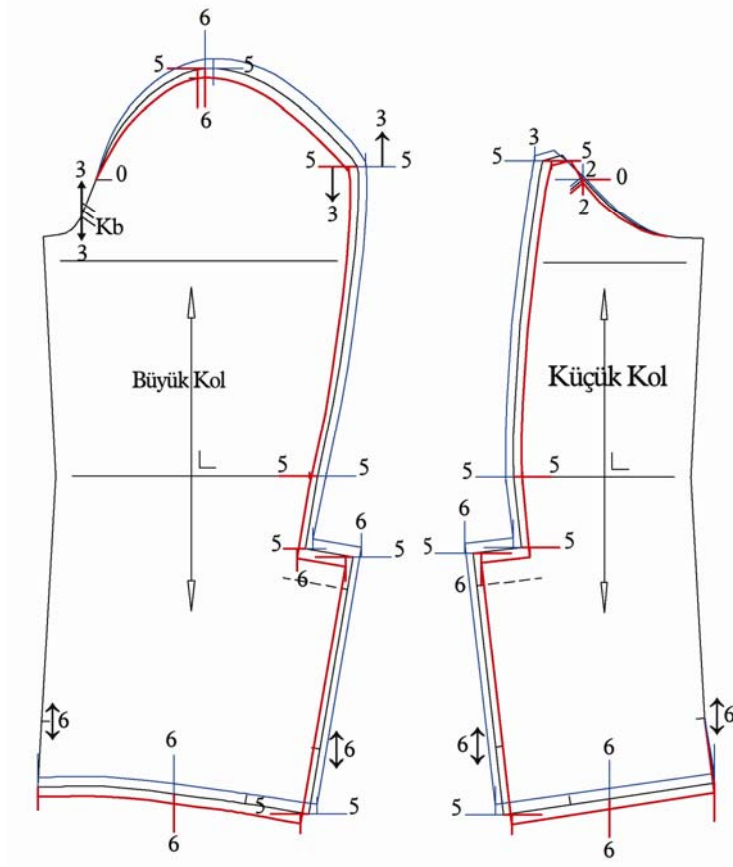
Şekil 1.18

**Model Uygulamalı Kadın Ceketleri Seri Çizimi
(Arka)**



Şekil 1.19

Model Uygulamalı Kadın Ceketleri Seri Çizimi (Kol)



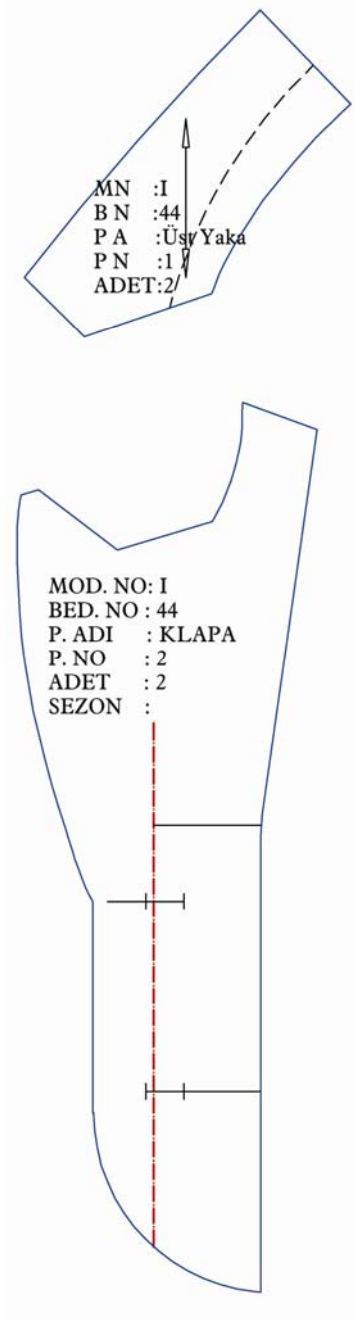
Şekil 1.20

UYGULAMA FAALİYETİ- 6

Model Uygulamalı Kadın Ceketİ Seri Çizimi

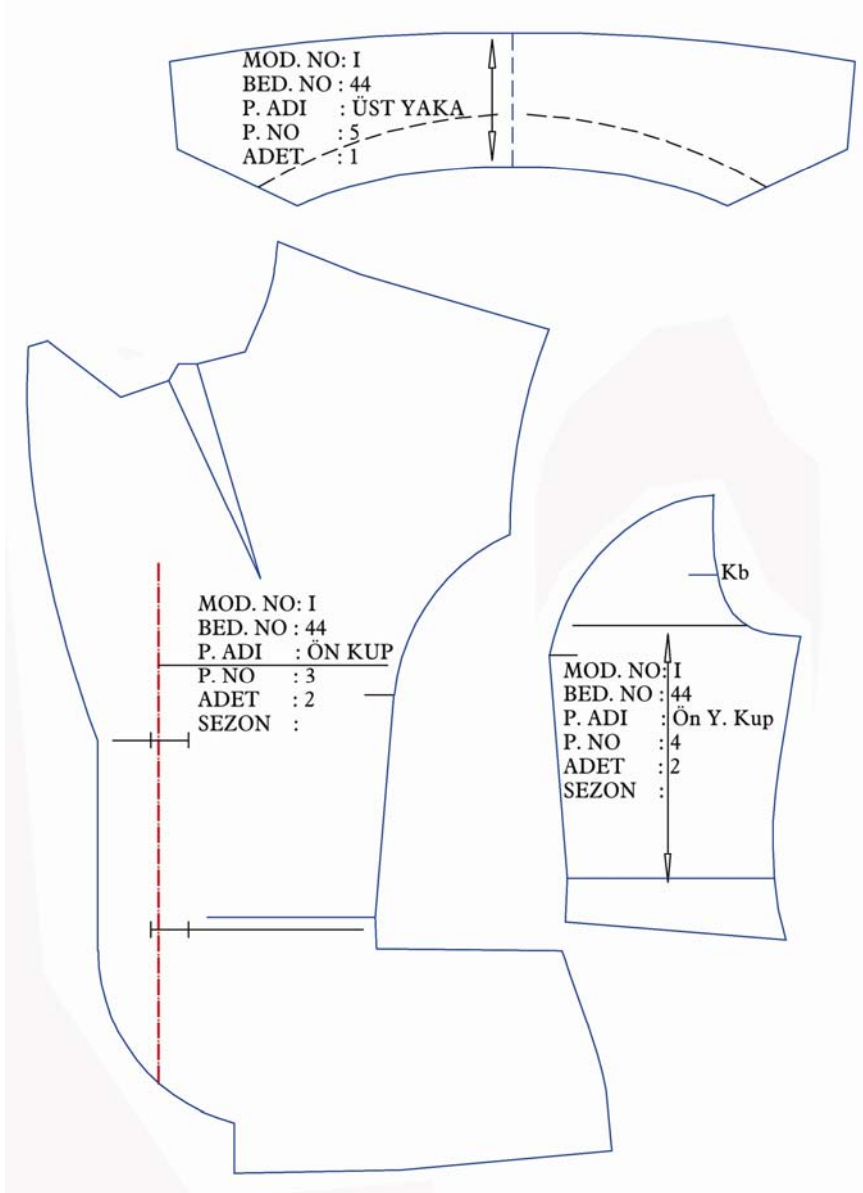
İşlem Basamakları	Öneriler
Karton kalıpları sayfaya yerleştirerek kenarlarından çiziniz.	Sayfa düzenine dikkat ediniz.
Kalıplar üzerine sıçrama yönlerini çiziniz.	
Sıçrama yönleri üzerine serisi yapılacak bedenlerin seri oranlarını işaretleyiniz.	
İşaretlediğiniz oranlar doğrultusunda şekildeki gibi seriyi tamamlayınız.	Büyültme-küçültme çizgilerinizi hazırladığınız karton şablon kenarlarını kullanarak çiziniz.

**Model Uygulamalı Kadın Ceketı Seri Çizimi Kalıp Açılımları
(Klâpa)**



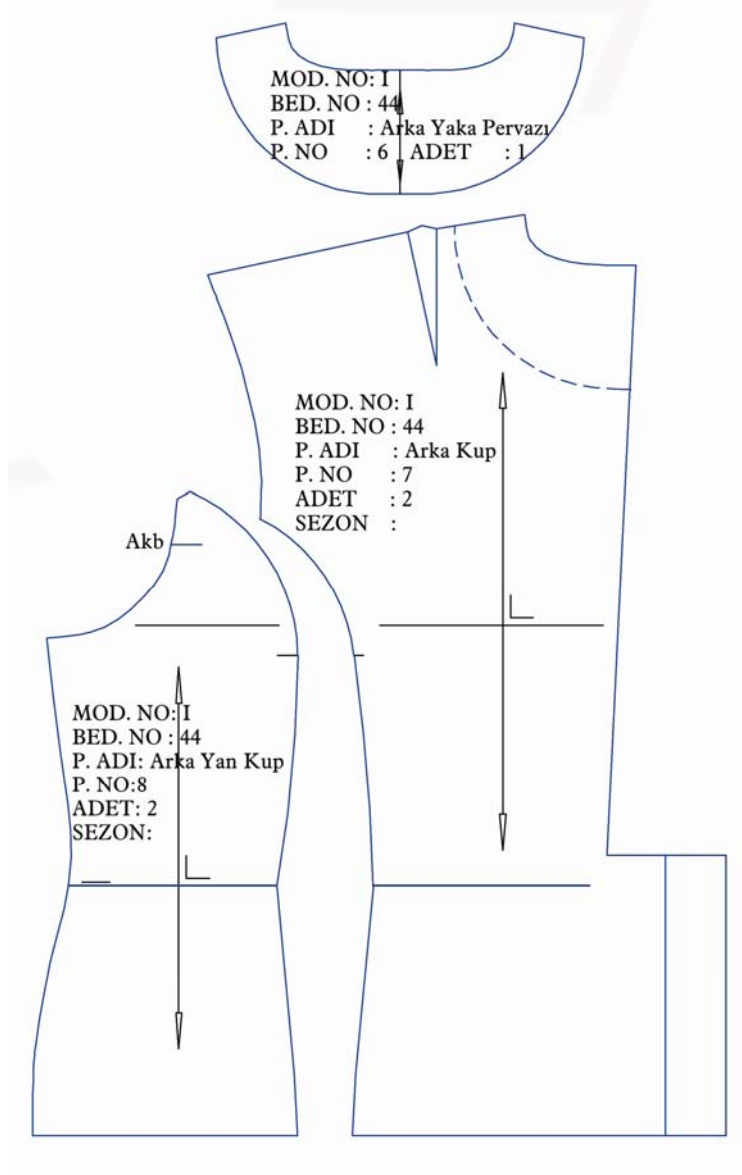
Şekil 1.21

44 Beden Model Uygulamalı Kadın Ceketleri Seri Açılımı (Ön)



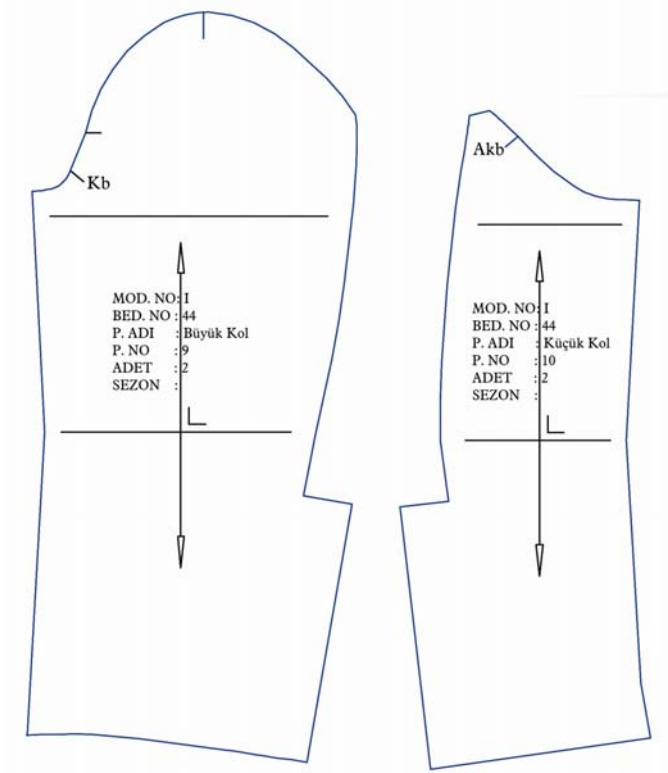
Şekil 1.22

44 Beden Model Uygulamalı Kadın Ceketini Seri Açılımı (Arka)



Şekil 1.23

44 Beden Model Uygulamalı Kadın Ceketleri Seri Açılımı (Kol)



Şekil 1.24

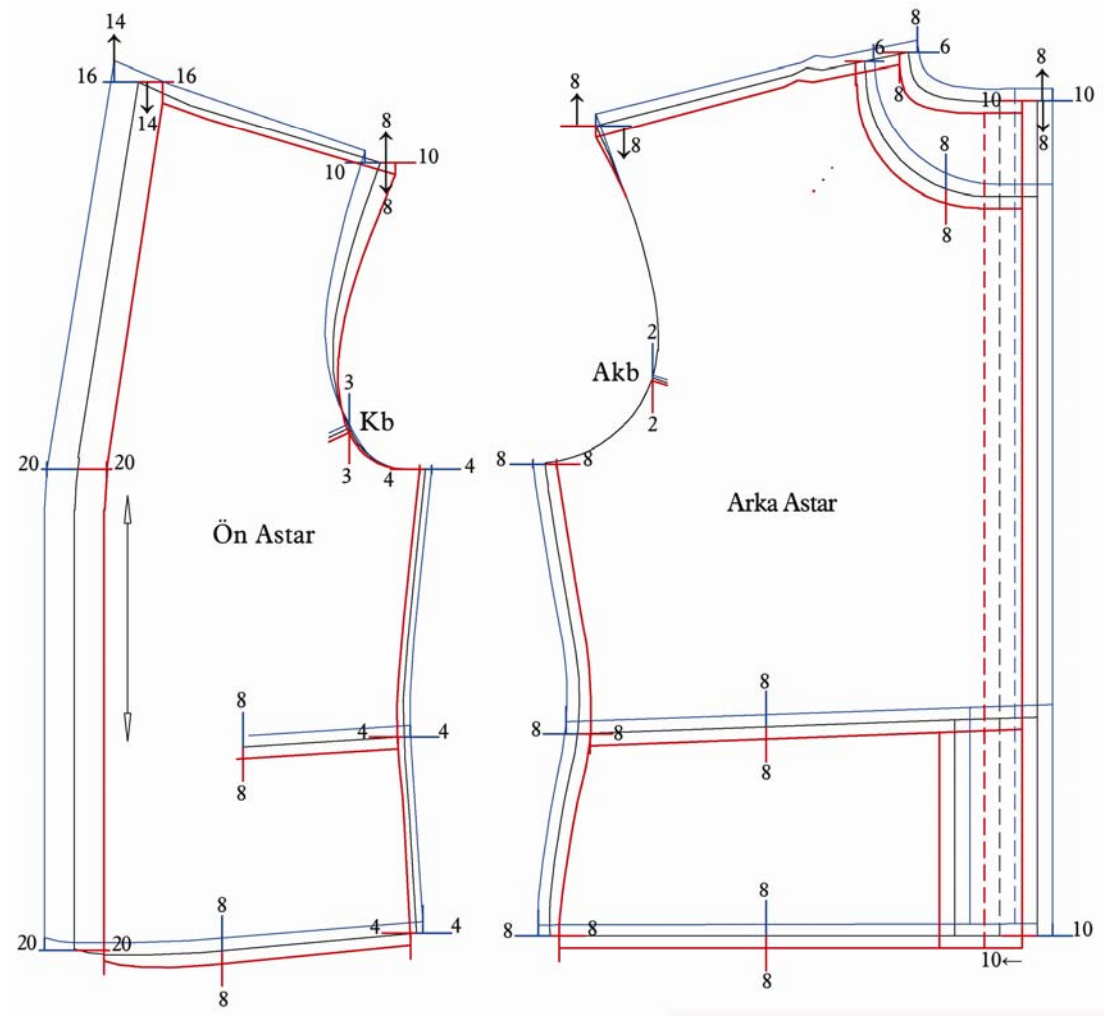
UYGULAMA FAALİYETİ- 7

Model Uygulamalı Kadın Ceketİ Seri Çizimi Kalıp Açılımları

İşlem Basamakları	Öneriler
Seri çizimi üzerinden 44 bedene ait şabloların kopyalarını alınız.	
Kopyalar üzerine gerekli yazıları yazarak işaretleri alınız.	Baz kalıp üzerindeki tüm bilgiler şablonalara aynen yazılırken sadece beden numarasını değiştiriniz.
Serisi yapılan ceket şablonlarını kartona geçiriniz.	

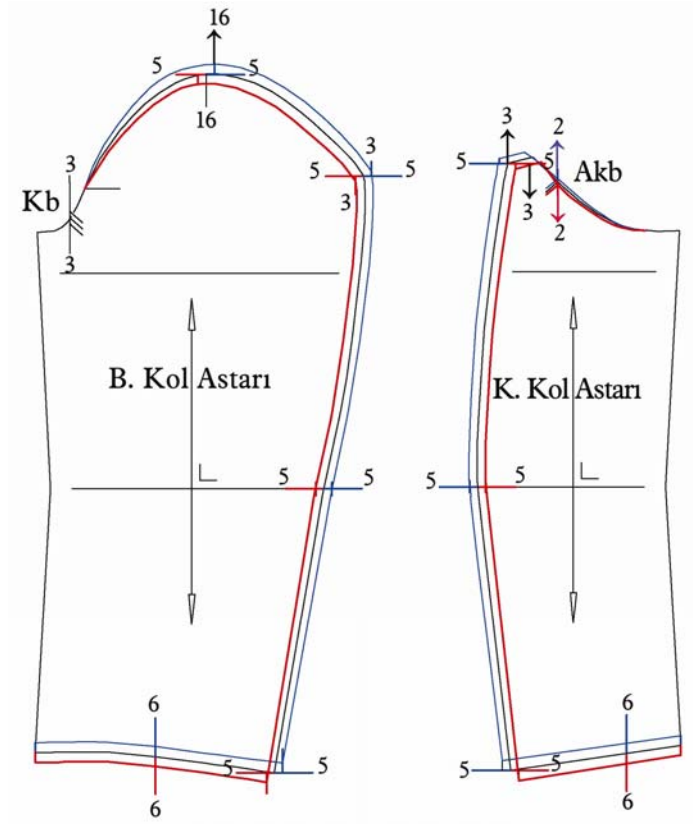
1.5. Model Uygulamalı Kadın Ceket Astarı Seri Çizimi

Model Uygulamalı Kadın Ceket Astarı Seri Çizimi



Şekil 1.25

**Model Uygulamalı Kadın Ceket Astarı Seri Çizimi
(Kol)**



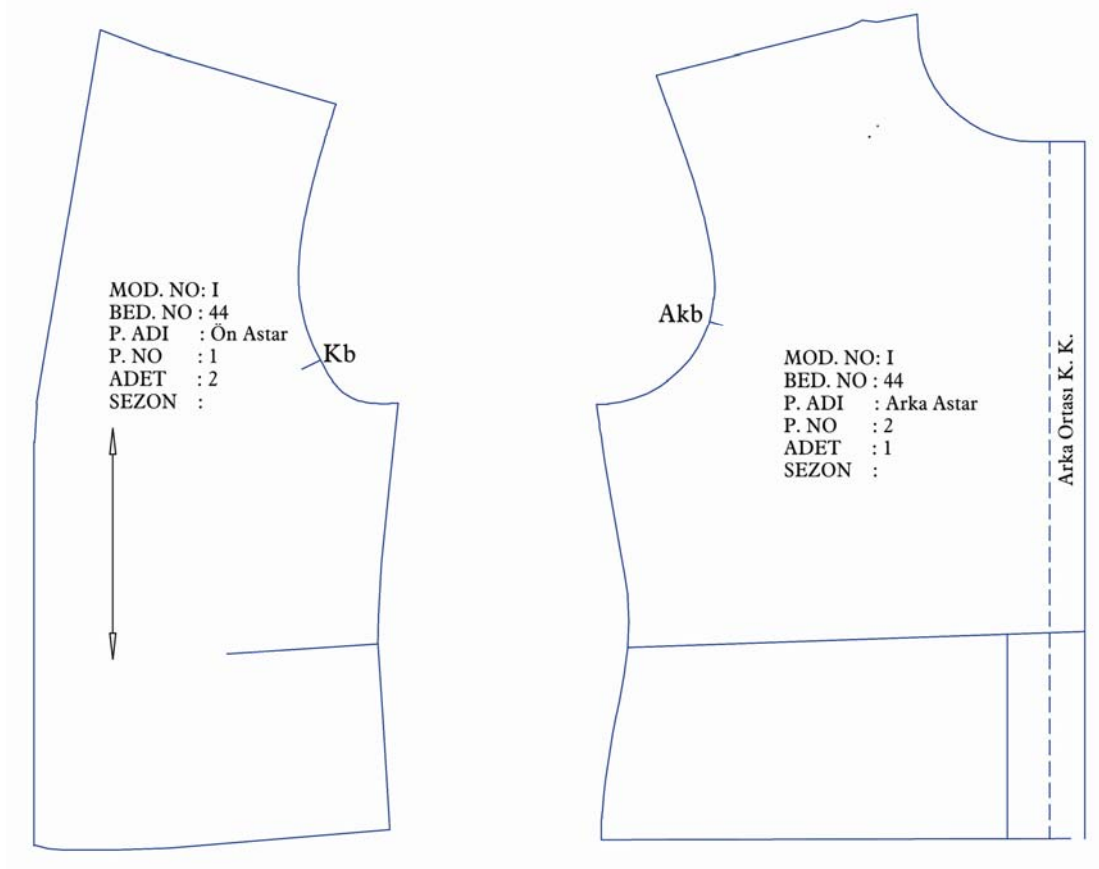
Şekil 1.26

UYGULAMA FAALİYETİ- 8

Model Uygulamalı Kadın Ceket Astarı Seri Çizimi

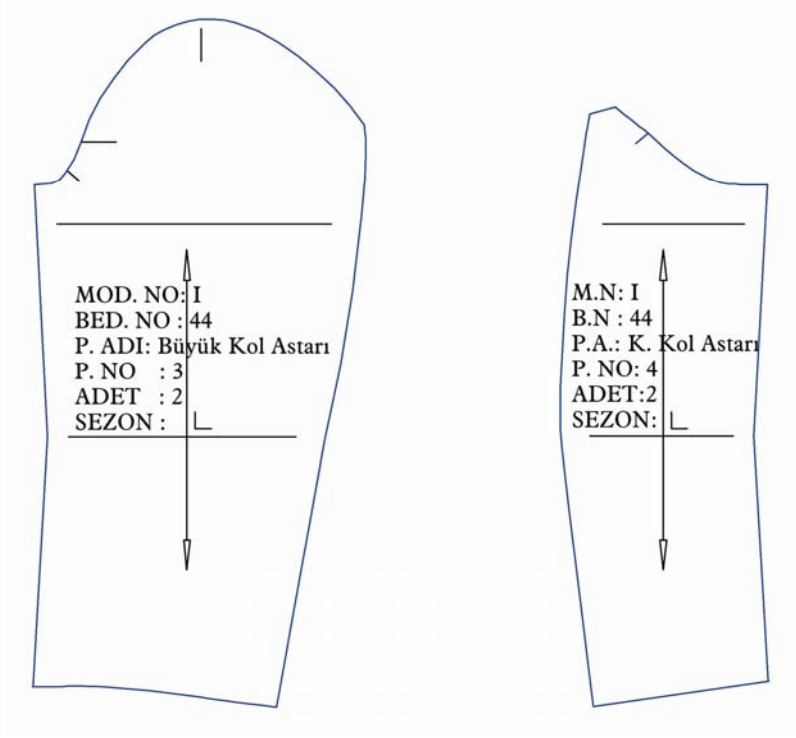
İşlem Basamakları	Öneriler
Karton kalıpları sayfaya yerleştirerek kenarlarından çiziniz.	Sayfa düzenine dikkat ediniz.
Kalıplar üzerine sıçrama yönlerini çiziniz.	
Sıçrama yönleri üzerine serisi yapılacak bedenlerin seri oranlarını işaretleyiniz.	
İşaretlediğiniz oranlar doğrultusunda şekildeki gibi seriyi tamamlayınız.	Büyültme-küçültme çizgilerinizi hazırladığınız karton şablon kenarlarını kullanarak çiziniz.

**44 Beden Model Uygulamalı Kadın Ceket Astarı Seri Açılımı
Ön-Arka Beden**



Şekil 1.27

44 Beden Model Uygulamalı Kadın Ceket Astarı Seri Açılımı (Kol)



Şekil 1.28

UYGULAMA FAALİYETİ- 9

Model Uygulamalı Kadın Ceket Astarı Seri Çizimi Kalıp Açılımları

İşlem Basamakları	Öneriler
Seri çizimi üzerinden 44 bedene ait astar şablonlarının kopyalarını alınız.	
Kopyalar üzerine gerekli yazıları yazarak işaretleri alınız.	Baz kalıp üzerindeki tüm bilgiler şablonlara aynen yazılırken sadece beden numarasını değiştiriniz.
Serisi yapılan ceket astarı şablonlarını kartona geçiriniz.	
	Yukarıdaki işlemleri tekrarlayarak 36 beden ceket astar şablonlarını da elde edebilirsiniz.

KONTROL LİSTESİ

Uygulama faaliyetinde yapmış olduğunuz çalışmayı kendiniz ya da arkadaşınızla değiştirerek değerlendirme ölçeğine göre değerlendiriniz.

DEĞERLENDİRME KRİTERLERİ	Evet	Hayır
Model uygulamalı kadın ceketini ön beden seri çizimini tekniğe uygun yaptınız mı?		
Model uygulamalı kadın ceketini arka beden seri çizimini tekniğe uygun yaptınız mı?		
Model uygulamalı kadın ceket kolu seri çizimini tekniğe uygun yaptınız mı?		
Model uygulamalı kadın ceketini seri açılımlarını tekniğe uygun yaptınız mı?		
Model uygulamalı kadın ceket astarı ön beden seri çizimini tekniğe uygun yaptınız mı?		
Model uygulamalı kadın ceket astarı arka beden seri çizimini tekniğe uygun yaptınız mı?		
Model uygulamalı kadın ceket astar kolu seri çizimini tekniğe uygun yaptınız mı?		
Model uygulamalı kadın ceket astarını seri açılımlarını tekniğe uygun yaptınız mı?		
Açılımlarını yaptığımız model uygulamalı kadın ceketini kalıpları üzerine beden numaralarını yazdınız mı?		
Zamanı iyi kullandınız mı?		

DEĞERLENDİRME

Yaptığımız değerlendirme sonunda eksikleriniz varsa öğrenme faaliyetine dönerek işlemleri tekrarlayınız.

ÖĞRENME FAALİYETİ-2

AMAÇ

Bu faaliyette kazandırılacak bilgi ve beceriler doğrultusunda, uygun ortam sağlandığında, verimlilik ilkeleri doğrultusunda model uygulamalı kadın ceketini için ana ve yardımcı malzeme hesabı yapabileceksiniz.

ARAŞTIRMA

Modele uygun kadın ceketini ana ve yardımcı malzemelerini araştırarak sınıfta arkadaşlarınıza sununuz.

2. MODEL UYGULAMALI KADIN CEKETİ İÇİN ANA VE YARDIMCI MALZEME HESAPLAMALARI

2.1. Model Uygulamalı Kadın Ceketinde Kullanılan Ana ve Yardımcı Malzemeler

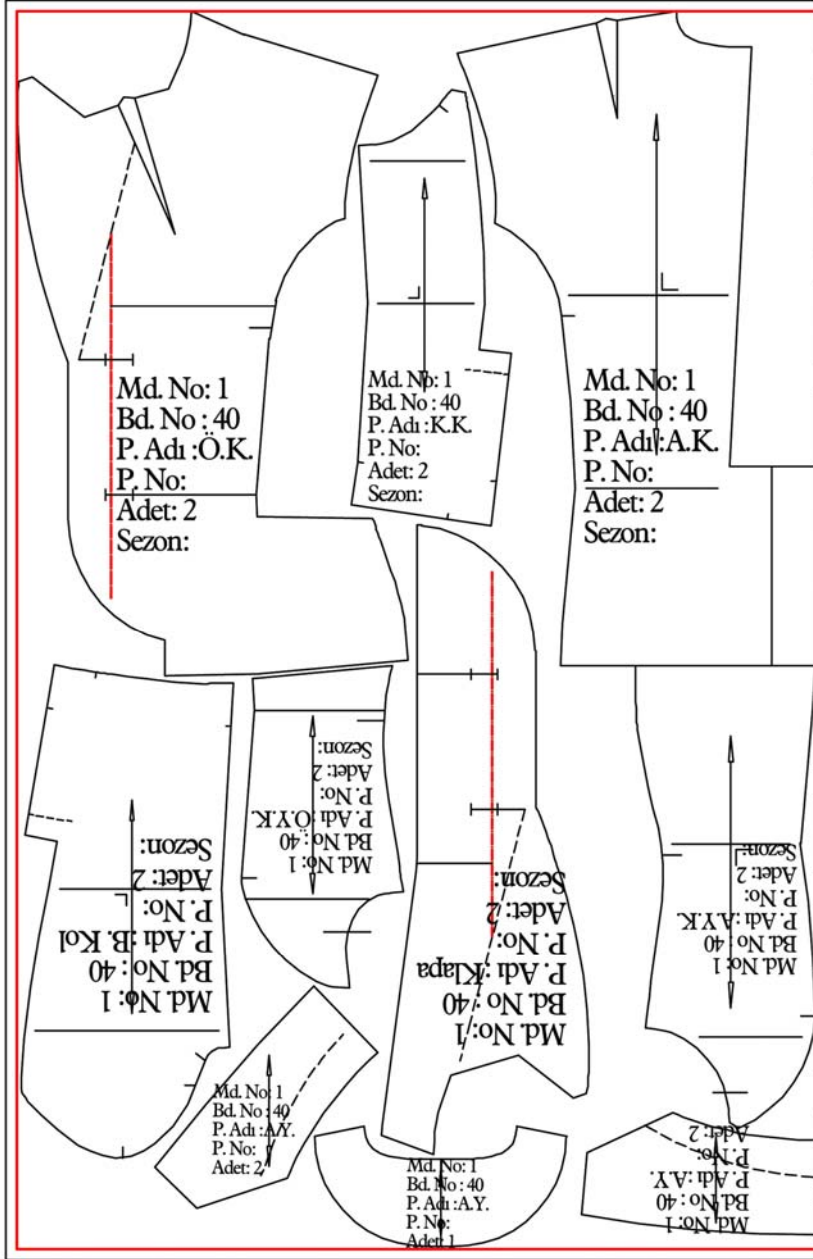
Ceket modelinde kullanılan malzemeler şunlardır:

Ana Malzeme: Kumaş

Yardımcı Malzemeler: Astar, tela, düğmeler, dikiş ipliği, votka, fitil, beden etiketi, firma etiketi, yıkama talimatı.

2.2. Model Uygulamalı Kadın Ceketi Pastal Planı

Model Uygulamalı Kadın Ceketi Pastal Planı (Kath En)

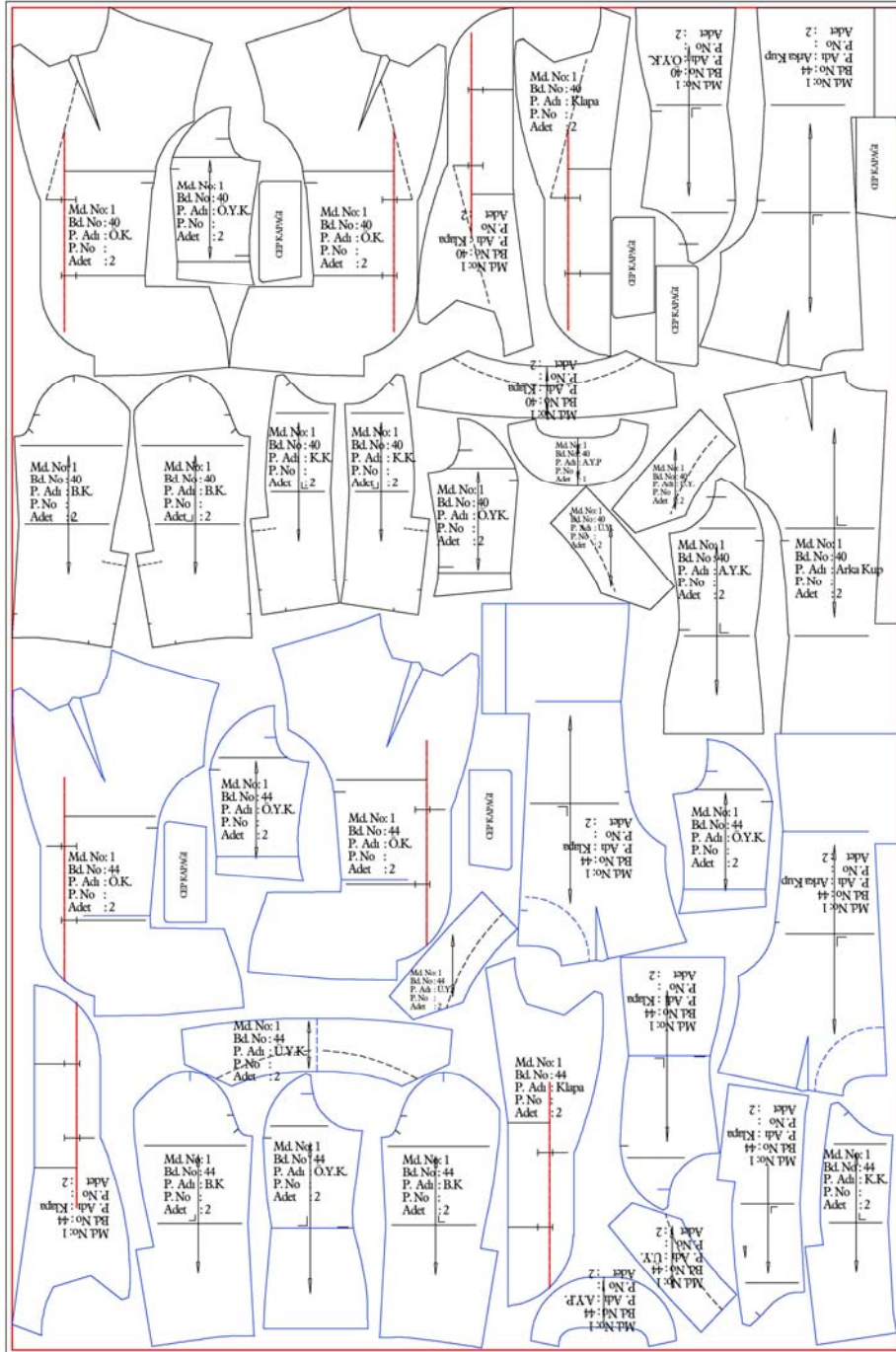


Kumaş Eni : 150 cm / Katlı En: 75 cm

Pastal Boyu: 120 cm

Şekil 2.1

Model Uygulamalı Kadın Ceketini Pastal Planı (Açık En)



Kumaş Eni: 150 cm Pastal Boyu:

Şekil 2.2

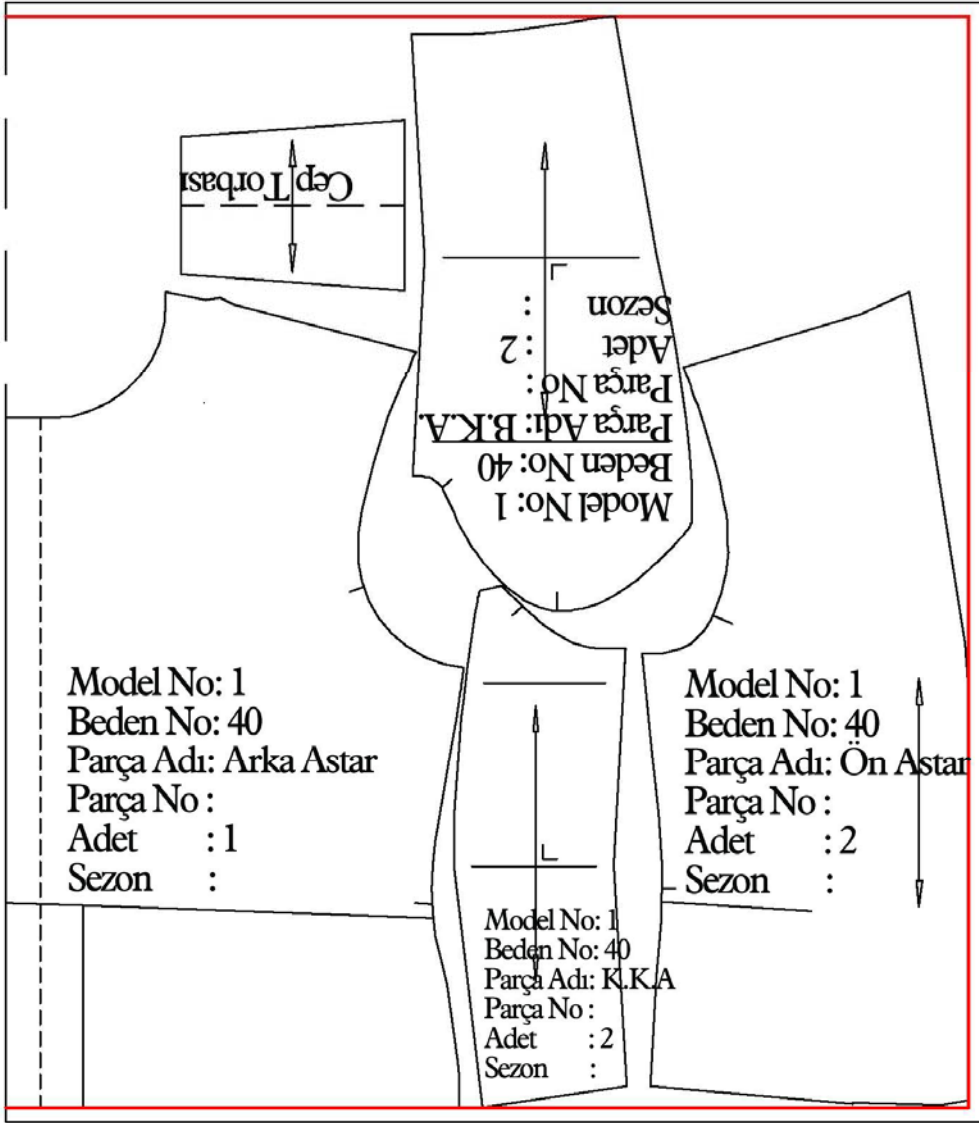
UYGULAMA FAALİYETİ- 1

Model Uygulamalı Kadın Ceketı Pastal Planı

İşlem Basamakları	Öneriler
Kumaş serme yöntemini belirleyiniz.	Yönlü ya da yönsüz kumaş serim yöntemini kumaş özelliğine göre belirleyiniz.
Kullanılabilir kumaş enini belirleyiniz.	Kullanılabilir kumaş eni =Kumaş eni % kumaş kenarı
Pastal başlangıcına 1cm pay veriniz.	
Model uygulamalı ceket şablonlarını kullanarak verimli bir şekilde katlı ende pastal planını hazırlayınız.	Pastal planı hazırlarken öncelikle büyük parçaları yerleştiriniz. DBİ işaretlerine dikkat ediniz.
Model uygulamalı ceket şablonlarını kullanarak verimli bir şekilde açık ende pastal planını hazırlayınız.	Kalıp yerleşiminin aynı çizgide bitmesine dikkat ediniz.
Pastal bitiminden dışarıya doğru 1cm çizerek pastal planını tamamlayınız.	
Pastal başlangıç noktasından başlayarak pastal boyunu ölçünüz.	Pastal başında ve sonundaki 1cm'lik payları metraj ölçüsüne dahil ediniz.

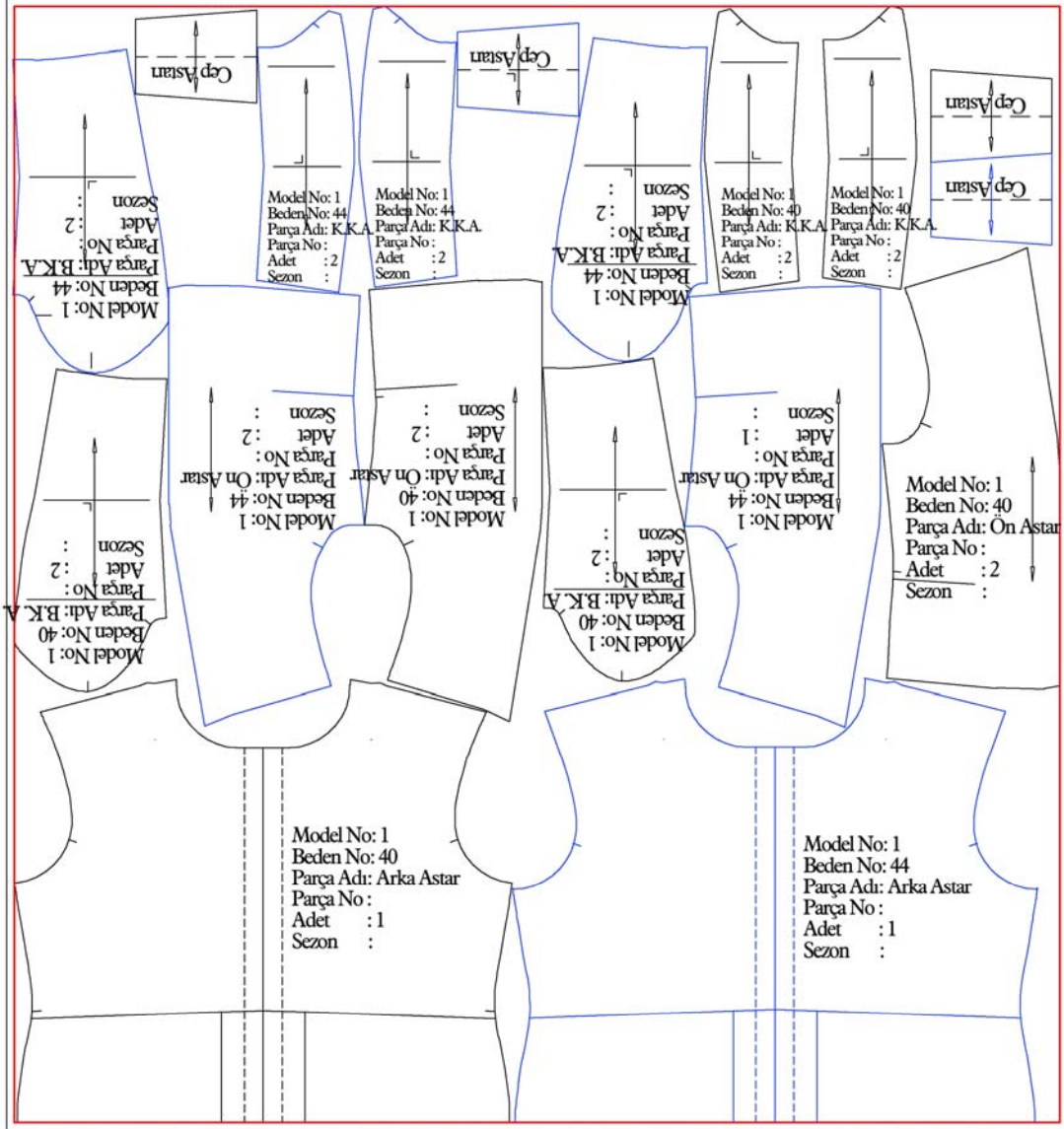
2.3 Model Uygulamalı Kadın Ceket Astar Pastal Planı

Model Uygulamalı Kadın Ceket Astar Pastal Planı (Kathı En)



Şekil 2.3

Model Uygulamalı Kadın Ceket Astar Pastal Planı (Açık En)



Şekil 2.4

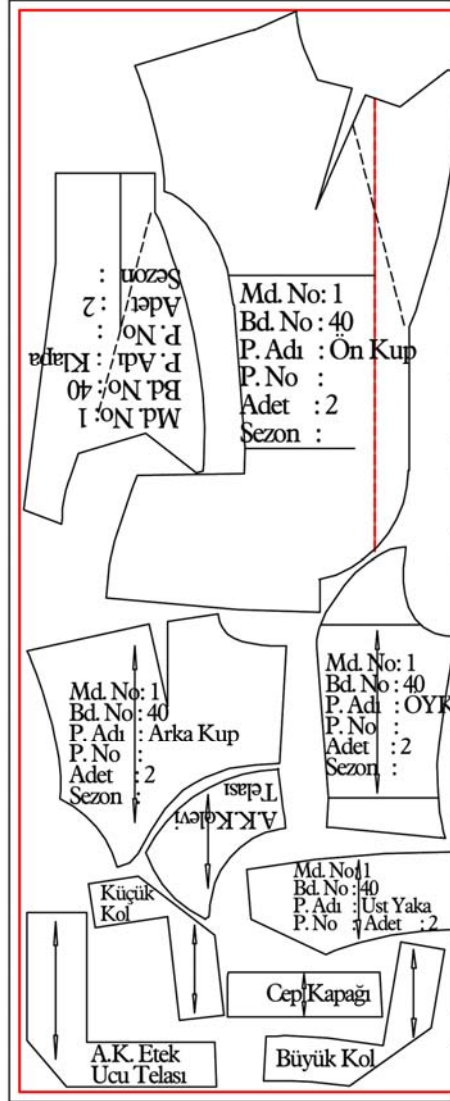
UYGULAMA FAALİYETİ- 2

Model Uygulamalı Kadın Ceket Astar Pastal Planı

İşlem Basamakları	Öneriler
Kumaş serme yöntemini belirleyiniz.	Yönlü ya da yönsüz kumaş serim yöntemini kumaş özelliğine göre belirleyiniz.
Kullanılabilir kumaş enini belirleyiniz.	
Pastal başlangıcına 1cm pay veriniz.	
Model uygulamalı ceket şablonlarını kullanarak verimli bir şekilde katlı ende pastal planını hazırlayınız.	DBİ işaretlerine dikkat ediniz.
Model uygulamalı ceket şablonlarını kullanarak verimli bir şekilde açık ende pastal planını hazırlayınız.	Kalıp yerleşiminin aynı çizgide bitmesine dikkat ediniz.
Pastal bitiminden dışarıya doğru 1cm çizerek pastal planını tamamlayınız.	
Pastal başlangıç noktasından başlayarak pastal boyunu ölçünüz.	Pastal başında ve sonundaki 1cm'lik payları metraj ölçüsüne dahil ediniz.

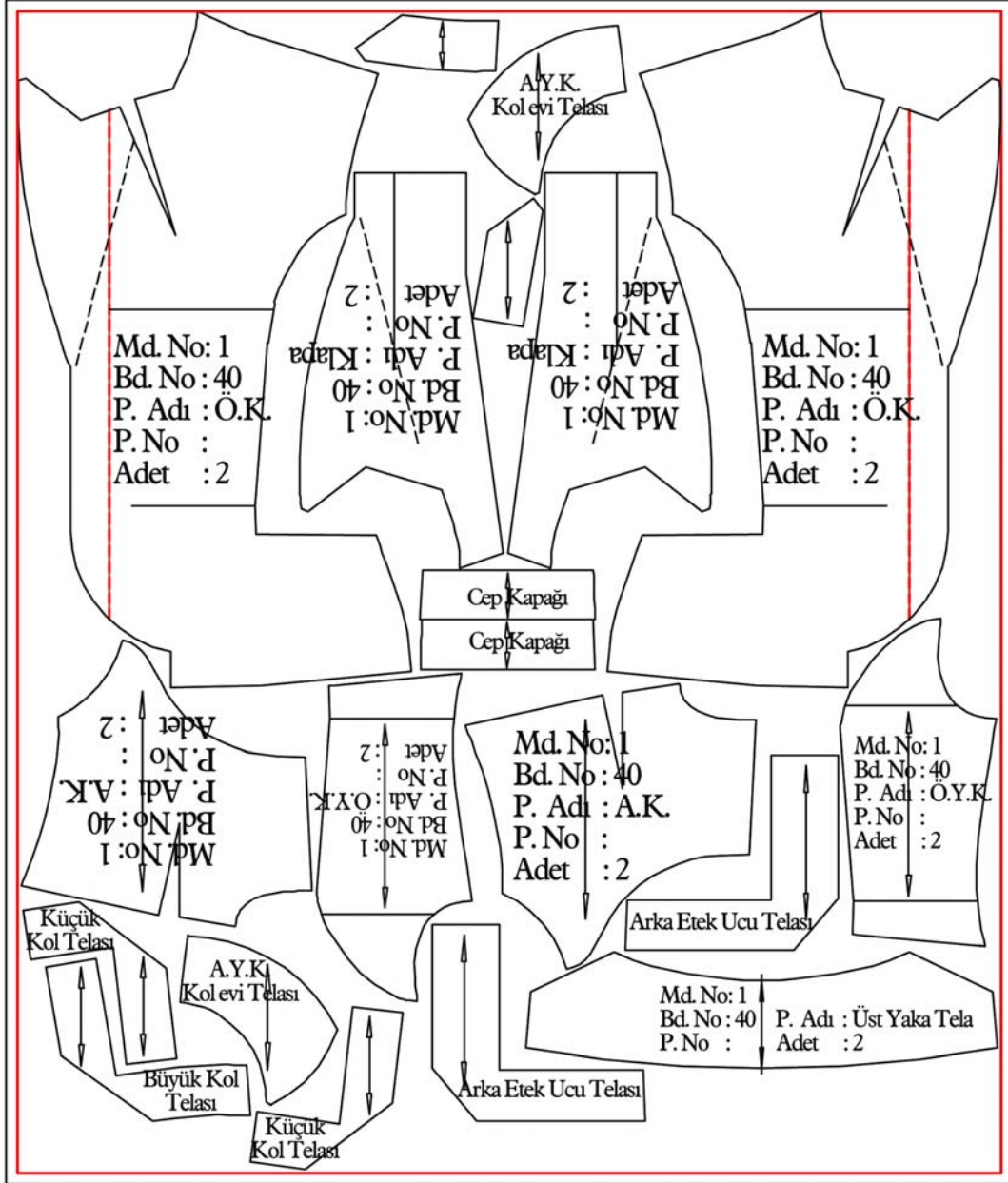
2.4 Model Uygulamalı Kadın Ceketİ Tela Pastal Planı

Model Uygulamalı Kadın Ceketİ Tela Pastal Planı (Kath En)



Şekil 2.5

**Model Uygulamalı Kadın Ceketı Tıla Pastal Planı
(Açık En)**



Şekıl 2.6

UYGULAMA FAALİYETİ- 3

Model Uygulamalı Kadın Ceketİ Tela Pastal Planı

İşlem Basamakları	Öneriler
Kumaş serme yöntemini belirleyiniz.	Açık ya da katlı ende telâ serimi yapılabilir.
Kullanılabilir telâ enini belirleyiniz.	
Pastal başlangıcına 1cm pay veriniz.	
Model uygulamalı ceket telâ şablonlarını kullanarak verimli bir şekilde katlı ende pastal planını hazırlayınız.	DBİ işaretlerine dikkat ediniz.
Model uygulamalı ceket şablonlarını kullanarak verimli bir şekilde açık ende pastal planını hazırlayınız.	Kalıp yerleşiminin aynı çizgide bitmesine dikkat ediniz.
Pastal bitiminden dışarıya doğru 1cm çizerek pastal planını tamamlayınız.	
Pastal başlangıç noktasından başlayarak pastal boyunu ölçünüz.	Pastal başında ve sonundaki 1cm'lik payları metraj ölçüsüne dahil ediniz.

2.5. Model Uygulamalı Kadın Ceketİ Ana ve Yardımcı Malzeme Hesaplamaları

Ana Malzemeler:

Kumaş Eni : Açık en (150cm) 40 Beden:1 Asorti, 44Beden:1 Asorti =226cm
Kumaş Eni : Katlı en (75cm) 40 Beden:1 Asorti, = 120cm

Yardımcı Malzemeler:

- Astar Kumaş Eni: Açık en (140 cm), 40 Beden:1 Asorti, 44 Beden:1 Asorti =150cm
- Astar Kumaş Eni: Katlı en (70cm), 40 Beden:1 Asorti = 80 cm
- Tela Eni: Açık en (90cm), 40 Beden:1 Asorti = 106 cm
- Tela Eni: Katlı en (45cm), 40 Beden:1 Asorti, = 111 cm
- Dikiş ipliği (mt) = (Dikiş uzunluğu x 2,5) x Sipariş adedi +%10 (fire)
- Ceket düğmesi: 2 Adet x sipariş miktarı,
- Kol düğmesi (Küçük): 4 Adet x sipariş miktarı,
- Votka ve fitil: 1çift x sipariş miktarı,
- Beden etiketi, firma etiketi, yıkama talimatı ve lişet x sipariş miktarı olarak hesaplanır.

KONTROL LİSTESİ

Uygulama faaliyetinde yapmış olduğunuz çalışmayı kendiniz yada arkadaşınızla değiştirerek değerlendirme ölçeğe göre değerlendiriniz.

DEĞERLENDİRME KRİTERLERİ	Evet	Hayır
Kadın ceketı için modele uygun olarak ana ve yardımcı malzemeleri belirlediniz mi?		
Model uygulamalı kadın ceketı pastal planını verimlilik ilkeleri doğrultusunda hazırladınız mı?		
Model uygulamalı kadın ceket astarı pastal planını verimlilik ilkeleri doğrultusunda hazırladınız mı?		
Model uygulamalı kadın ceket telası pastal planını verimlilik ilkeleri doğrultusunda hazırladınız mı?		
Model uygulamalı kadın ceket kumaşı metrajını doğru aldınız mı?		
Model uygulamalı kadın ceket astar metrajını doğru aldınız mı?		
Model uygulamalı kadın ceket tela metrajını doğru aldınız mı?		
Model uygulamalı kadın ceketı yardımcı malzeme hesaplamalarını doğru olarak yaptınız mı?		
Zamanı iyi kullandınız mı?		

DEĞERLENDİRME

Yaptığınız değerlendirme sonunda eksikleriniz varsa öğrenme faaliyetine dönerek işlemleri tekrarlayınız.

MODÜL DEĞERLENDİRME

Baz bedeni (40) kullanarak 46 beden model uygulamalı ceket ve astar kalıbı seri çizimini yapınız.

KONTROL LİSTESİ

Modül değerlendirmede yapmış olduğunuz çalışmayı kendiniz ya da arkadaşınızla değiştirerek değerlendirme ölçeğine göre değerlendiriniz.

DEĞERLENDİRME KRİTERLERİ		Evvet	Hayır
1	Model uygulamalı ceket baz bedenini sayfaya doğru çizdiniz mi?		
2	Model uygulamalı kadın ceketi ön beden sıçrama noktaları ve yönlerini doğru belirlediniz mi?		
3	Model uygulamalı kadın ceketi arka beden sıçrama noktaları ve yönlerini doğru belirlediniz mi?		
4	Model uygulamalı kadın ceket kolu sıçrama noktaları ve yönlerini doğru belirlediniz mi?		
5	Model uygulamalı kadın ceketi ön beden sıçrama değerlerini doğru belirlediniz mi?		
6	Model uygulamalı kadın ceketi arka beden sıçrama değerlerini doğru belirlediniz mi?		
7	Model uygulamalı kadın ceket kolu sıçrama değerlerini doğru belirlediniz mi?		
8	Model uygulamalı kadın ceketi ön beden sıçrama oranlarını doğru belirlediniz mi?		
9	Model uygulamalı kadın ceketi arka beden sıçrama oranlarını doğru belirlediniz mi?		
10	Model uygulamalı kadın ceket kolu sıçrama oranlarını doğru belirlediniz mi?		
11	Model uygulamalı kadın ceketi ön beden seri çizimini tekniğe uygun yaptınız mı?		
12	Model uygulamalı kadın ceketi arka beden seri çizimini tekniğe uygun yaptınız mı?		
13	Model uygulamalı kadın ceketi kol seri çizimini tekniğe uygun yaptınız mı?		
14	Model uygulamalı kadın ceketi seri açılımlarını tekniğe uygun yaptınız mı?		

15	Model uygulamalı kadın ceket astarı sıçrama noktaları ve yönlerini doğru belirlediniz mi?		
16	Model uygulamalı kadın ceket astarı sıçrama değerlerini doğru belirlediniz mi?		
17	Model uygulamalı kadın ceket astarı sıçrama oranlarını doğru belirlediniz mi?		
18	Model uygulamalı kadın ceket astarı seri çizimini tekniğe uygun yaptınız mı?		
19	Model uygulamalı kadın ceket astarı seri açılımlarını tekniğe uygun yaptınız mı?		
20	Zamanı iyi kullandınız mı?		

DEĞERLENDİRME

Yaptığınız değerlendirme sonunda eksikleriniz varsa modülde ilgili konuya dönerek işlemleri tekrarlayınız.

Öğrenme faaliyetinde istenen çalışmaları başarı ile tamamladıysanız öğretmeninizle iletişim kurarak diğer modüle geçiniz.

KAYNAKÇA

- **Hazır Giyim Ders Notları**, Kalıp Kitap III Atatürk Teknik Anadolu Meslek ve Meslek Lisesi, Ankara
- ERDOĞAN Handan, **Yayınlanmamış Ders Notları**