

T.C.
MİLLÎ EĞİTİM BAKANLIĞI



MEGEP

(MESLEKÎ EĞİTİM VE ÖĞRETİM SİSTEMİNİN
GÜÇLENDİRİLMESİ PROJESİ)

GİYİM ÜRETİM TEKNOLOJİSİ

KADIN CEKET KALIBI I

ANKARA 2006

Milli Eğitim Bakanlığı tarafından geliştirilen modüller;

- Talim ve Terbiye Kurulu Başkanlığının 02.06.2006 tarih ve 269 sayılı Kararı ile onaylanan, Mesleki ve Teknik Eğitim Okul ve Kurumlarında kademeli olarak yaygınlaştırılan 42 alan ve 192 dala ait çerçeve öğretim programlarında amaçlanan mesleki yeterlikleri kazandırmaya yönelik geliştirilmiş öğretim materyalleridir (Ders Notlarıdır).
- Modüller, bireylere mesleki yeterlik kazandırmak ve bireysel öğrenmeye rehberlik etmek amacıyla öğrenme materyali olarak hazırlanmış, denenmek ve geliştirilmek üzere Mesleki ve Teknik Eğitim Okul ve Kurumlarında uygulanmaya başlanmıştır.
- Modüller teknolojik gelişmelere paralel olarak, amaçlanan yeterliği kazandırmak koşulu ile eğitim öğretim sırasında geliştirilebilir ve yapılması önerilen değişiklikler Bakanlıkta ilgili birime bildirilir.
- Örgün ve yaygın eğitim kurumları, işletmeler ve kendi kendine mesleki yeterlik kazanmak isteyen bireyler modüllere internet üzerinden ulaşılabilirler.
- Basılmış modüller, eğitim kurumlarında öğrencilere ücretsiz olarak dağıtılır.
- Modüller hiçbir şekilde ticari amaçla kullanılamaz ve ücret karşılığında satılamaz.

İÇİNDEKİLER

AÇIKLAMALAR	ii
GİRİŞ	1
ÖĞRENME FAALİYETİ-1	3
1.1. Kadın Ceketinde Ölçü Alma	3
1.2. Temel Kadın Ceket Kalıbı Çizimi	5
UYGULAMA FAALİYETİ-1	6
1.3. Temel Kadın Ceket Kol Kalıbı Çizimi	12
1.3.1. Kol Kalıbı İçin Bedenden Ölçü Alma	12
UYGULAMA FAALİYETİ-3	13
1.3.2. Tek Parçalı Temel Kadın Ceket Kolu Çizimi	14
UYGULAMA FAALİYETİ-4	15
1.3.3. Votka İçin Bedende Yapılan Düzeltmeler	17
UYGULAMA FAALİYETİ-5	18
1.3.4. Votka İçin Kolda Yapılan Düzeltmeler	19
UYGULAMA FAALİYETİ-6	21
1.4. İki Parçalı Kadın Ceket Kol Kalıbı Çizimi	23
UYGULAMA FAALİYETİ-7	25
KONTROL LİSTESİ	27
ÖĞRENME FAALİYETİ-2	28
2.1. Kadın Ceket Model Analizi	28
2.2. Kadın Ceket Model Uygulama	30
UYGULAMA FAALİYETİ-1	32
2.3. Model Uygulamalı Kadın Ceket Kalıp Açılımları	35
UYGULAMA FAALİYETİ-2	38
2.4. Model Uygulamalı Kadın Ceket Şablon Çizimi	39
UYGULAMA FAALİYETİ-3	44
2.5. Model Uygulamalı Kadın Ceket Astar Şablon Çizimi	46
UYGULAMA FAALİYETİ-4	52
2.6. Model Uygulamalı Kadın Ceket Tela Çizimi	55
UYGULAMA FAALİYETİ-5	62
KONTROL LİSTESİ	65
MODÜL DEĞERLENDİRME	66
KONTROL LİSTESİ	67
KAYNAKÇA	68

AÇIKLAMALAR

KOD	542TGD038
ALAN	Giyim Üretim Teknolojisi
DAL/MESLEK	Kadın Giyim Modelistliği, Kadın Terziliği
MODÜLÜN ADI	Kadın Ceket Kalıbı I
MODÜLÜN TANIMI	Temel kadın ceket kalıbı ve model uygulama işlemlerinin anlatıldığı öğrenme materyalidir.
SÜRE	40/24
ÖN KOŞUL	‘Bluz Kalıbı I-II’ modüllerini başarmış olmak
YETERLİK	Kadın ceket kalıbı hazırlamak
MODÜLÜN AMACI	Genel Amaç Gerekli ortam sağlandığında tekniğe uygun kadın ceket kalıbı hazırlayabileceksiniz. Amaçlar ➤ Tekniğe uygun temel kadın ceket kalıbı çizebileceksiniz. ➤ Tekniğe uygun model uygulamalı kadın ceket kalıbı hazırlayabileceksiniz.
EĞİTİM ÖĞRETİM ORTAMLARI VE DONANIMLARI	Çizim masası, kalem, kağıt, cetvel, mezur, riga, pistole, yapıştırıcı, makas, silgi, vb.
ÖLÇME VE DEĞERLENDİRME	Modülün içinde yer alan her öğrenme faaliyetinden sonra verilen ölçme araçları ile kendinizi değerlendireceksiniz. Modül sonunda, kazandığınız bilgi ve becerileri belirlemek amacıyla, öğretmeniniz tarafından hazırlanacak ölçme aracıyla değerlendirileceksiniz.

GİRİŞ

Sevgili Öğrenci,

Hazır giyim sektörü yoğun bir çalışmayı gerektirmektedir. Ülkemizin genç nüfusu, hazır giyim sektöründe ihtiyaç duyulan emek gücünü karşılayabilecek orandadır. Ülkemizde hazır giyim sanayinin ekonomiye katkısı küçümsenemeyecek boyutlara ulaşmıştır. İnsanların yaşam standartlarını her geçen gün iyileştirme eğiliminde olması nedeniyle, her alanda eğitilmiş insan gücüne olan ihtiyacı da artırmaktadır.

Günümüzde bir alanındaki her konu hakkında biraz bilgi sahibi olan kişiler yerine, bir işi çok iyi bilen uzman kişilere ihtiyaç duyulmaktadır. Bu modül, kadın giyim modelistliği ile kadın terziliği dallarında çalışmayı düşünenler için yararlı olacaktır.

Resmi kurumlarda, törenlerde sıkça kullanılan ceket, kumaş ve model özelliği ile abiye, spor, yazlık ya da kışlık olarak çalışmak mümkündür. Ceketin model özelliği, astarlı ya da astarsız olması vb. özellikler kalıp çizimini etkileyen faktörlerdir. Temel kalıp ne kadar doğru hazırlanırsa, bu kalıbı kullanılarak elde edilecek diğer kalıplar da o kadar sağlıklı olacaktır.

Bu modülde, kadın ceketinde kullanılan ölçülere, model özelliğine göre bolluk ilavelerine, temel kadın ceket kalıbı çizimine, şablon çizimine ve model uygulamalı kadın ceket çizimine ait gereken tüm bilgileri bulacaksınız. Çalışmalarınızı başarıyla tamamladığınızda farklı ölçülere göre de kadın ceket kalıpları hazırlayabileceksiniz.



ÖĞRENME FAALİYETİ-1

AMAÇ

Bu faaliyette kazandırılacak bilgi ve beceriler doğrultusunda, uygun ortam sağlandığında, kadın ceket kalıbını tekniğine uygun bir şekilde çizebileceksiniz.

ARAŞTIRMA

Sektörde kadın giyiminde kullanılan ölçü ve bolluk tablolarını araştırarak sınıf içinde arkadaşlarınıza sununuz.

1. KADIN CEKET KALIBI ÇİZİMİ

1.1. Kadın Ceketinde Ölçü Alma

Kadın temel beden kalıbında kullanılan standart ölçü tablosu kullanılır.
(Bkz. Temel Kadın Beden Kalıbı I modülü)

Kadın Ceketinde Bolluk Tablosu

MODEL ÖZELLİĞİ	DAR	NORMAL	BOL
ÖLÇÜLER			
Koltuk Derinliği	1,5-2,5	2-3	3-4
Arka Genişlik	0,5-1	1	1
Koltuk Genişliği	1,5-2	2-3	3-3,5
Ön Genişlik	1-1,5	2	2
Arka Yaka	0-0,5	0,5	1
Bel	3-6	4-7	5-7
Kalça	2-4	4-7	5-7

Kadın ceket ölçüleri için bakınız Temel Kadın Beden Kalıbı I

Bu modülde standart ölçü tablosundaki 40 beden ölçüleri kullanılmıştır.

KADIN CEKET KALIBI ÖLÇÜLERİ

Temel Ölçüler

Bütün Boy	: 160 cm
Beden	: 92 cm
Bel	: 74 cm
Kalça	: 98 cm
Kol Boyu	: 56,5 cm

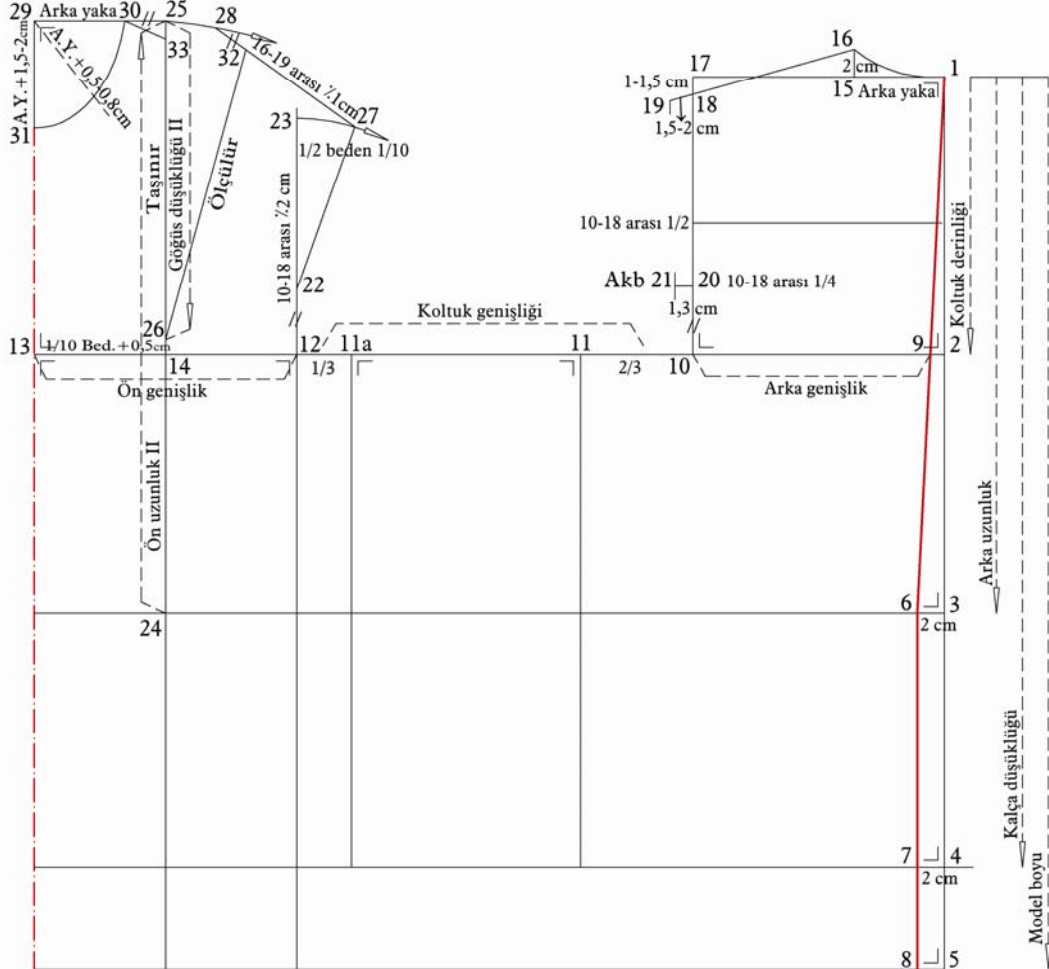
Yardımcı Ölçüler

Koltuk Derinliği	: $19,7 + 2-3 = 21,7\text{cm}$
Arka Uzunluk	: 40cm
Kalça Düşüklüğü	: 5,7cm
Ceket Boyu	: 69cm (İsteğe göre değişir)
Arka Yaka	: 6,6cm
Göğüs Düşüklüğü II	: 25,6cm
Ön Uzunluk II	: 44,1cm
Arka Genişlik	: $17\text{cm} + 1 = 18\text{cm}$
Koltuk Genişliği	: $10 + 2-3 = 12\text{cm}$
Ön Genişlik	: $19 + 2 = 21\text{cm}$

KONTROL: $1/2 \text{ Beden} + 5-6 \text{ cm} = 51-52 \text{ cm}$

1.2. Temel Kadın Ceket Kalıbı Çizimi

TEMEL KADIN CEKET KALIBI (1. Aşama)



Şekil 1/1

UYGULAMA FAALİYETİ-1

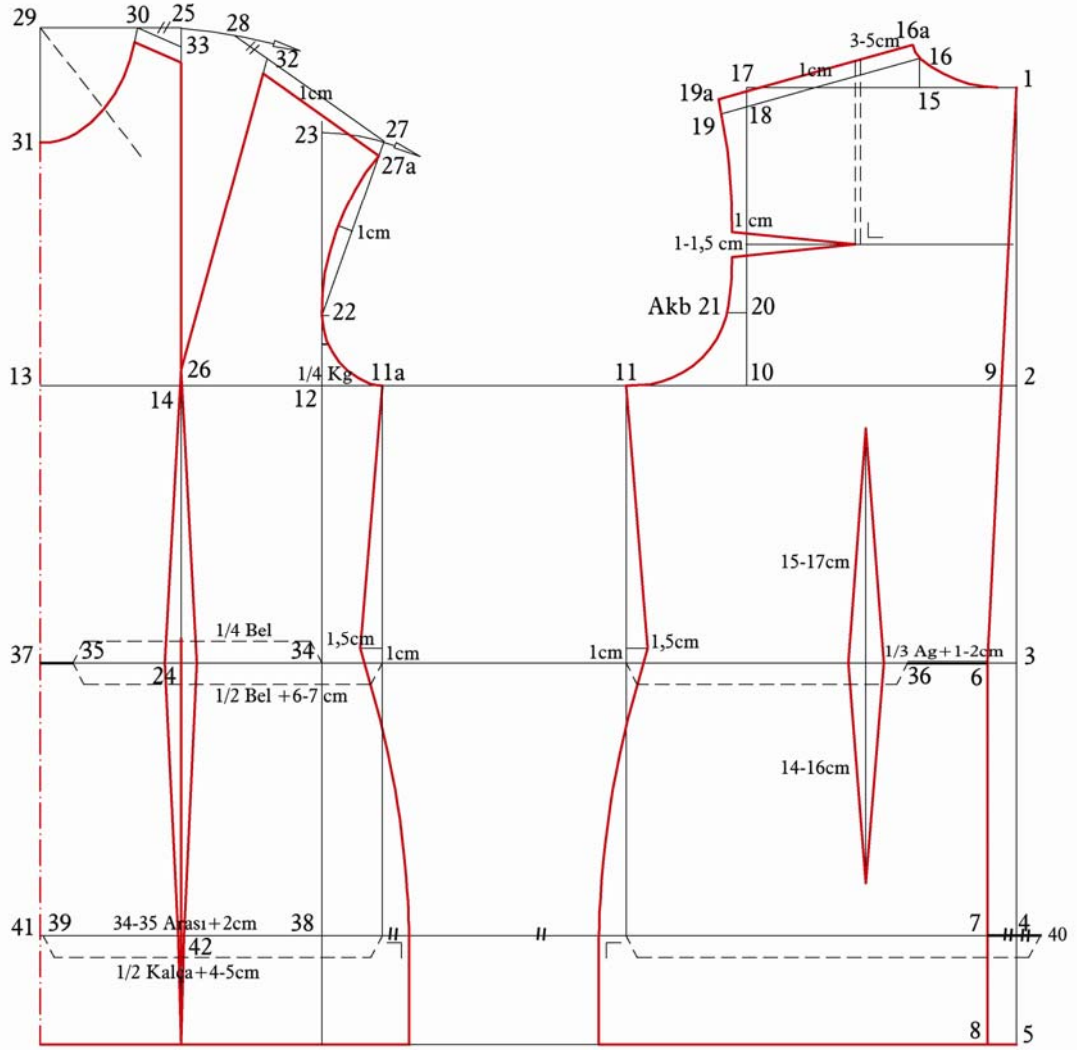
Temel Kadın Ceket Kalıbı Çizimi

İşlem Basamakları (I.Aşama)	Öneriler
Sağ kenara bir dik çizerek başlangıç noktasını işaretleyiniz. (1)	Sayfa düzenine dikkat ediniz.
1 Noktasından aşağıya doğru sırasıyla koltuk derinliği, arka uzunluk, kalça düşüklüğü ve ceket boyu ölçülerini işaretleyiniz. (2,3,4,5)	
1,2,3,4,5 noktalarını hatta dik açı yaparak sola doğru uzatınız.	1 Noktası çizgisi: omuz hattı 2 Noktası çizgisi: beden hattı 3 Noktası çizgisi: bel hattı 4 Noktası çizgisi: kalça hattı 5 Noktası çizgisi: ceket boyu hattı
3 ve 4 noktalarından sola doğru 2 cm işaretleyiniz. (6,7)	
6,7 noktasını dik açı yaparak ceket boyuna kadar uzatınız. (8)	
6,1-6,8 noktaları arasında arka ortası kesin hattını çiziniz.	
Çizilen arka ortasının 2 noktasından gelen yatay çizgi ile kesiştiği yer 9 noktasıdır.	
9 noktasından sola doğru arka genişlik ve koltuk genişliği 2/3 ölçüsünü işaretleyiniz. (10,11)	
11 noktasından sola doğru bir miktar boşluk bırakarak koltuk genişliği 1/3 ve ön genişlik ölçülerini işaretleyiniz. (11a,12,13)	
11 ve 11a noktalarını hatta dik açı yaparak kalça hattına kadar çiziniz.	Dik açı işaretlerini alınız.
13 noktasından sağa 1/10 beden + 0,5 cm işaretleyiniz. (14)	
1 noktasından sola arka yaka ölçüsünü işaretleyiniz. (15)	
15 noktasını dik açı yaparak yukarıya doğru 2 cm uzatınız. (16)	
1 ve 16 noktaları arasında arka yaka oyuntusunu çiziniz.	
10 noktasını yukarıya doğru beden hattına dik açı yaparak uzatınız. 1 noktasından gelen çizgi ile kesiştiriniz. (17)	Fazla çizgileri siliniz.

17 noktasından aşağıya doğru 1-1,5 cm işaretleyiniz. (18)	
16-18 noktaları arasını birleştirerek sola doğru 1,5-2 cm uzatınız. (19)	
10-18 noktaları arasının 1/2'sini işaretleyiniz. Bu çizgiye dik açı yaparak arka ortasına kadar uzatınız. (pens yeri çizgisi)	
½'lik nokta ile 10 noktası arasının ½'sini işaretleyiniz. (20)	
20 noktasından sola doğru 1,3 cm uzatınız. (21) (Akb)	
12 noktasının dik açı yaparak aşağıya ve yukarıya doğru uzatınız.	
10–20 noktaları arasındaki ölçüyü 12 noktasından yukarıya doğru işaretleyiniz. (22)	
10–18 noktaları arasını ölçünüz. Bu ölçünün % 2'sini 12 noktasından yukarıya doğru işaretleyiniz. (23)	
13 ve 14 noktalarını dik açı yaparak aşağıya ve yukarıya doğru uzatınız.	
14 noktasından çizilen yardımcı hattın bel hattıyla kesiştiği yer 24 noktasıdır.	
24 noktasından yukarıya doğru ön uzunluk II ölçüsünü işaretleyiniz. (25)	
25 Noktasından aşağıya doğru göğüs düşüklüğü II ölçüsünü işaretleyiniz. (26)	
12 noktasına pergeli yerleştirerek 23 noktasından sağa doğru bir yay çiziniz.	
Yay üzerinde 23 noktasından başlayarak 1/20 beden ölçüsünü işaretleyiniz. (27)	
24 noktasına pergeli yerleştirerek 25 noktasından sağa doğru bir yay çiziniz.	
16–19 noktası arasını ölçünüz. Bu ölçünün % 1 cm'sini 27 noktasından başlayarak 25 noktasından gelen yay üzerinde işaretleyiniz. (28)	
25 noktasını dik açı yaparak ön ortasına kadar çiziniz. (29)	
29 noktasından sağa doğru arka yaka ölçüsünü işaretleyiniz. (30)	
29 noktasından aşağıya doğru arka yaka + 1,5–2 cm ölçüsünü işaretleyiniz. (31)	
29 ile 12 noktaları arasında 29 noktasından başlayarak yardımcı kesik hat çiziniz.	

Bu çizgi üzerinde arka yaka +0,5–0,8 cm işaretleyiniz. Bu noktadan geçecek şekilde, 30–31 noktaları arasında ön yaka oyuntusunu çiziniz.	
30–25 noktaları arasındaki ölçüyü 28 noktasından aşağıya doğru işaretleyiniz. (32)	
32 noktası ile 26 noktasını birleştirerek ölçünüz.	
Bu ölçüyü 26 noktasından yukarıya doğru işaretleyiniz. (33)	
30 ve 33 noktaları arasını birleştiriniz.	

TEMEL KADIN CEKET KALIBI Aşama)



Şekil 1.2

UYGULAMA FAALİYETİ-2

Temel Kadın Ceket Kalıbı Çizimi

İşlem Basamakları (II. Aşama)	Öneriler
1. aşamadaki çizimi tekrarlayınız.	
12 noktası dik çizgisinin bel hattı ile kesiştiği yer 34 noktasıdır.	
34 noktasından sola doğru bel $\frac{1}{4}$ ölçüsünü işaretleyiniz (35).	
35 noktasından sağa doğru bel $\frac{1}{2} + 6-7$ cm ölçüsünü işaretleyiniz (36).	Ölçüm sırasında aradaki boşluğu atlayınız.
Bel hattının ön ortasıyla kesiştiği yer 37 noktasıdır.	
12 noktasından inen dik çizginin kalça hattı ile kesiştiği yer 38 noktasıdır.	
38 noktasından sola doğru $34-35 + 2$ cm ölçüsünü işaretleyiniz (39).	
39 noktasından sağa doğru kalça $\frac{1}{2} + 4-5$ cm ölçüsünü işaretleyiniz (40).	Ölçüm sırasında aradaki boşluğu atlayınız.
Ön ortası ile kalça hattının kesiştiği yer 41 noktasıdır.	
16-19 noktalarından yukarıya doğru 1 cm çıkarak arka omuz kesin hattını çiziniz (16a-19a).	
16a noktasından başlayarak 1 noktasına kadar arka yaka oyuntusu kesin hattını çiziniz.	
Pens yeri çizgisinden sola doğru 1 cm işaretleyerek pens payını çizginin iki tarafına eşit olarak paylaşınız. (pens payı: 1-1,5 cm)	
16a noktasından sola doğru 3-5 cm işaretleyiniz. Bu noktayı pens yeri çizgisine dik açı yaparak kesik çizgilerle uzatınız. (pens ucu noktası)	
Bulunan noktalar arasında pensi çiziniz. 19a noktası, kol oyuntu pensi, 21 ve 11 noktaları arasında arka kol oyuntusunu çiziniz.	
11 ve 11a noktalarından inen dik çizginin bel hattı ile kesiştiği noktalardan yukarıya 1 cm, içeriye 1,5 cm işaretleyiniz.	
11 ve 11a noktalarını 1,5 cm'lik noktalarla birleştiriniz. (yan dikiş kesin hattı).	
7 ve 40 noktaları arasını ölçerek $\frac{1}{2}$ 'sini 11 ve 11a noktalarından inen dik kalça hattını kestiği noktalardan dışarıya işaretleyiniz.	

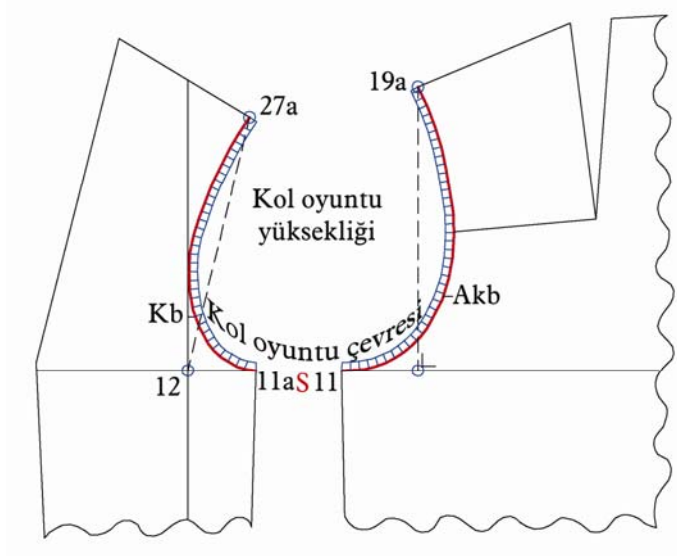
Bu noktaları dik açı yaparak ceket boyuna kadar uzatınız.	
Belde içeriye girilen 1,5 cm'lik noktalardan başlayarak dışa kavisli olarak yan dikişi tamamlayınız.	
30–33 ve 30–27 noktalarından aşağıya 1 cm inerek ön omuz kesin hattını çiziniz (27a).	
Göğüs pensi kesin hatlarını çiziniz.	
1 cm aşağıya inilen omuzdan başlayarak yaka oyuntusu kesin hattını çiziniz.	
27 ve 22 noktalarını düz birleştirerek ortasından içeriye doğru 1 cm işaretleyiniz. Bu noktadan geçecek şekilde 27a, 22 ve 11a noktaları arasında ön kol oyuntusunu çiziniz.	
12 noktasından yukarıya doğru ¼ koltuk genişliği ölçüsünü işaretleyerek bu noktayı kol oyuntusuna kadar uzatınız (Kb).	
Ön ortası ve etek ucu kesin hatlarını çiziniz.	
1/3 Arka genişlik+1–2 cm ölçüsünü 6 noktasından sola doğru işaretleyiniz (Pens kenarı).	
36–6 noktaları arasını ölçünüz. Bu ölçünün % 3 cm'sini pens kenarından sola doğru işaretleyiniz.	6–36 Noktaları arasındaki ölçünün 1,5 cm'si ön yan dikiş, 1,5 cm'si arka yan dikişte kullanıldığı için arka pens payı olarak 3 cm'si kullanılmıştır.
Pens ortasını işaretleyerek dik açı yapacak şekilde aşağıya ve yukarıya doğru uzatınız. Pens boyu yukarıda 15–17 cm, aşağıda 14–16 cm'dir. Bulunan noktalar arasında arka pensi çiziniz.	
37 ile 35 noktaları arasını ölçerek 24 noktasının iki tarafına eşit olarak paylaşınız.	
39–41 noktaları arasını ölçerek 42 noktasının iki tarafına eşit olarak paylaşınız.	
26 noktasından başlayarak bulunan noktalar arasında ön pensi çiziniz. Etek ucunda pens ortası çizgisiyle birleştiriniz.	

1.3. Temel Kadın Ceket Kol Kalıbı Çizimi

1.3.1.Kol Kalıbı İçin Bedenden Ölçü Alma

Temel kol çizimini yapabilmek için temel kadın ceket kalıbı üzerinden kol oyuntu yüksekliği ve kol oyuntu çevresi ölçüleri alınır.

KOL KALIBI İÇİN BEDENDEN ÖLÇÜ ALMA



Şekil 1.3

KADIN CEKET KOL KALIBI ÖLÇÜLERİ

Kol Oyuntu Yüksekliği	: 38 cm
Kol Oyuntu Çevresi	: 45 cm
Koltuk Genişliği	: 12 cm
Kol Boyu	: 56,5 cm
Bilek Genişliği	: 28 cm

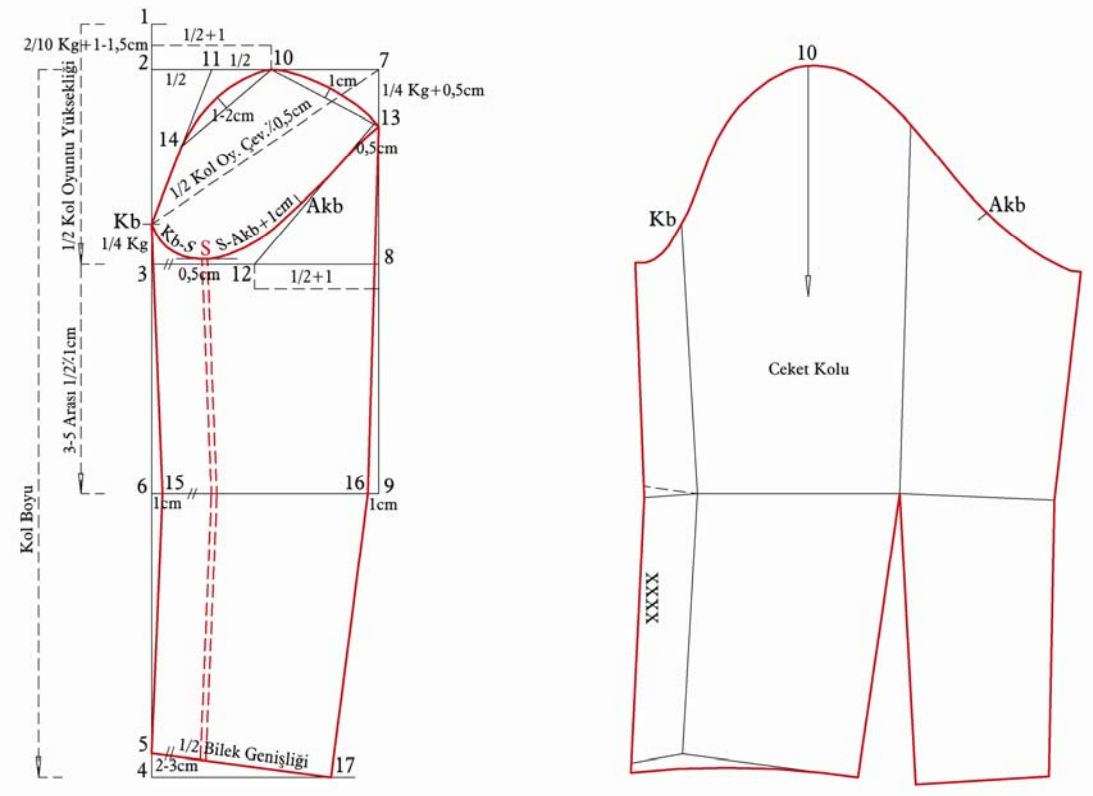
UYGULAMA FAALİYETİ-3

Kol Kalıbı İçin Bedenden Ölçü Alma

İşlem Basamakları	Öneriler
Temel ceket kalıbı üzerinden ön ve arka kol oyuntularının bulunduğu bölümün kopyesini alınız.	
Arka kol oyuntusundaki pensi omuza kaydırınız.	
Düz boy ipliğine dikkat ederek ön ve arka bedeni sayfaya yerleştiriniz.	Sayfa düzenine dikkat ediniz.
Kol Oyuntu Yüksekliği 27a noktası ile 12 noktası arasını ölçerek ön kol oyuntu yüksekliği ölçüsünü alınız.	
19a noktasını dik açı yaparak beden hattına kadar uzatınız. Bu nokta ile 19a noktası arasını ölçerek arka kol oyuntu yüksekliği ölçüsünü alınız.	
Kol oyuntu yüksekliği=Ön+arka kol oyuntu yüksekliğidir.	
Kol Oyuntu Çevresi 27a noktasından başlayarak 11a noktasına kadar şekline göre ön kol oyuntu çevresini ölçünüz.	
19a noktasından 11 noktasına kadar şekline göre arka kol oyuntu çevresini ölçünüz.	
Kol oyuntu çevresi=Ön+arka kol oyuntu çevresidir.	

1.3.2. Tek Parçalı Temel Kadın Ceket Kolu Çizimi

TEK PARÇALI TEMEL KADIN CEKET KOLU ÇİZİMİ



Şekil 1.4

UYGULAMA FAALİYETİ-4

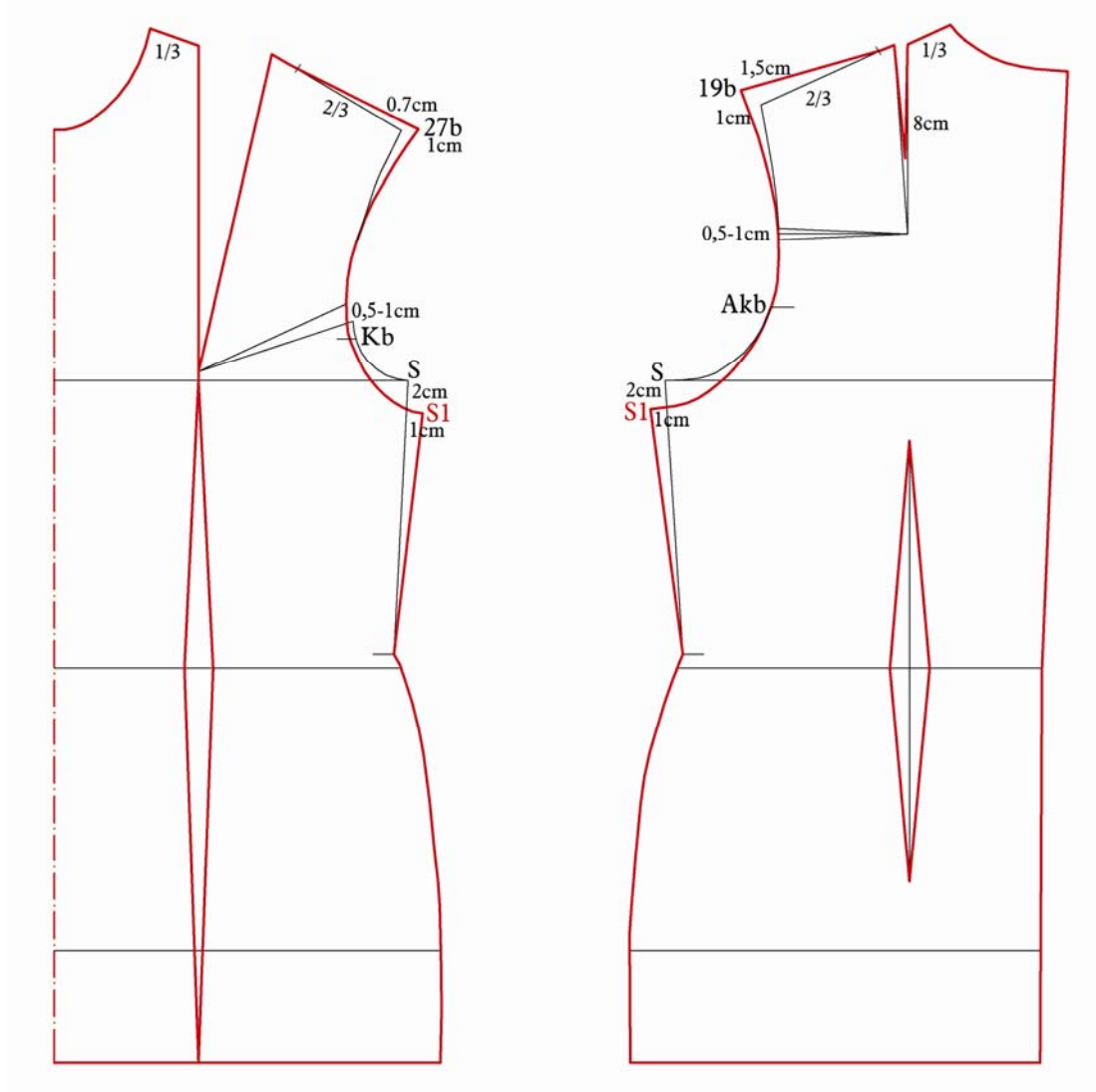
Tek Parçalı Temel Kadın Ceket Kolu Çizimi

İşlem Basamakları	Öneriler
Sol kenara dik çizerek başlangıç noktasını belirleyiniz (1).	Sayfa düzenine dikkat ediniz.
1 Noktasından aşağıya doğru 2/10 koltuk genişliği +1-1,5 cm işaretleyiniz (2).	
1 Noktasından aşağıya doğru ½ kol oyuntu yüksekliği ölçüsünü işaretleyiniz (3).	
2 Noktasından aşağıya doğru kol boyu ölçüsünü işaretleyiniz (4).	
4 Noktasından yukarıya doğru 2 ya da 3 cm işaretleyiniz (5).	
3-5 Noktaları arasını ölçerek 1 cm'sini 3 noktasından aşağıya doğru işaretleyiniz (6).	
3 Noktasından yukarıya doğru ¼ koltuk genişliği ölçüsünü işaretleyiniz (Kb).	
2, 3, 4 ve 6 noktalarını dik açı yaparak sağa doğru uzatınız.	
½ Kol oyuntu çevresi 1/2 0,5 cm ölçüsünü Kb noktasından başlayarak, 2 noktasından çıkan yatay hat üzerinde işaretleyiniz (7).	
7 Noktasını dik açı yaparak aşağıya doğru uzatınız (8-9).	
2-7 Noktaları arası ½ +1 cm ölçüsünü 2 noktasından sağa doğru işaretleyiniz (10) (Kol ortasıdır).	
2-10 Noktası arasının ½'sini bulunuz (11).	
3-8 Noktaları arası ½ +1 cm ölçüsünü 8 noktasından sola doğru işaretleyiniz (12).	
7 Noktasından aşağıya doğru koltuk genişliği ¼ +0,5 cm ölçüsünü işaretleyiniz (13).	
11 Noktası ile Kb noktası arasını birleştirerek ½ 'sini işaretleyiniz (14).	
14 Noktası ile 10 noktasını, 10 noktası ile 13 noktasını birleştiriniz.	
13 Noktasından sola doğru 0,5 cm işaretleyiniz. Bu noktayı 12 noktası ile birleştiriniz.	
3-12 noktaları arasında yukarıya doğru 0,5 cm çıkarak yardımcı bir hat çiziniz.	

6 Noktasından sağa doğru 1 cm işaretleyiniz (15) .	
9 Noktasından sola doğru 1 cm işaretleyiniz (16) .	
½ Bilek genişliği ölçüsünü 5 noktasından başlayarak 4 noktasından uzanan yatay çizgi üzerinde işaretleyiniz (17) .	
10–14 noktaları arasındaki çizginin ortasından yukarıya doğru 1–2 cm işaretleyiniz.	
10–13 Noktaları arasındaki çizginin ortasından yukarıya doğru 1 cm işaretleyiniz.	
Kb, 14, 10, 13 noktaları arasında dış kol oyuntu çevresini çiziniz.	
Kb, yardımcı çizgiler ve 13 noktaları arasında iç kol oyuntu çevresini çiziniz.	
Ön bedende Kb-11a noktaları arasını şekline göre ölçünüz. Bu ölçüyü kol çiziminde Kb noktasından başlayarak iç kol oyuntusu üzerinde işaretleyiniz (S) .	
Arka bedende Akb–11 noktaları arasını şekline göre ölçünüz. Bu ölçünün+1cm'ini kol çiziminde S noktasından başlayarak iç kol oyuntusu üzerinde işaretleyiniz (Akb) .	
Kb, 15 ve 5 noktaları arasını kesin hat olarak çiziniz.	
13, 16 ve17 noktaları arasını kesin hat olarak çiziniz.	
5–17 noktaları arasını kesin hat olarak çiziniz.	
3-S noktaları arasını düz ölçünüz.	
Bu ölçüyü 6 ve 5 noktalarından sağa doğru işaretleyerek, S noktasından itibaren kesik çizgilerle birleştiriniz.	
Kol Açılımı İç ve dış kolun kesin hatlarından ayrı ayrı kopyasını alınız.	Kol ortası Kb, Akb noktaları ile beden, dirsek ve kol kesim hatları kopyalar üzerinde işaretlenmelidir.
10 noktasını dik açı yaparak dirsek hattına kadar uzatınız. Büyük kolu yerleştiriniz.	Düz boy iplik işaretine dikkat ediniz.
İç kolu işaretlerinden keserek dirsekte çıtlatma işlemini yapınız.	
Kesilen parçaları dışa çevirerek büyük kol kenarına yapıştırınız.	İç kolu yerleştirirken arada boşluk bırakmayınız.
Ön kol altı çizgisini üst üste binen ölçü kadar aşağı inerek kesin hat olarak çiziniz.	Dirsek hattındaki üst üste binme payı kadar esnetme yapılabilir.
Kol ağzını şekline uygun kesin hat olarak çiziniz.	

1.3.3. Votka İçin Bedende Yapılan Düzeltmeler

VATKA İÇİN BEDENDE YAPILAN DÜZELTMELER



Şekil 1.5

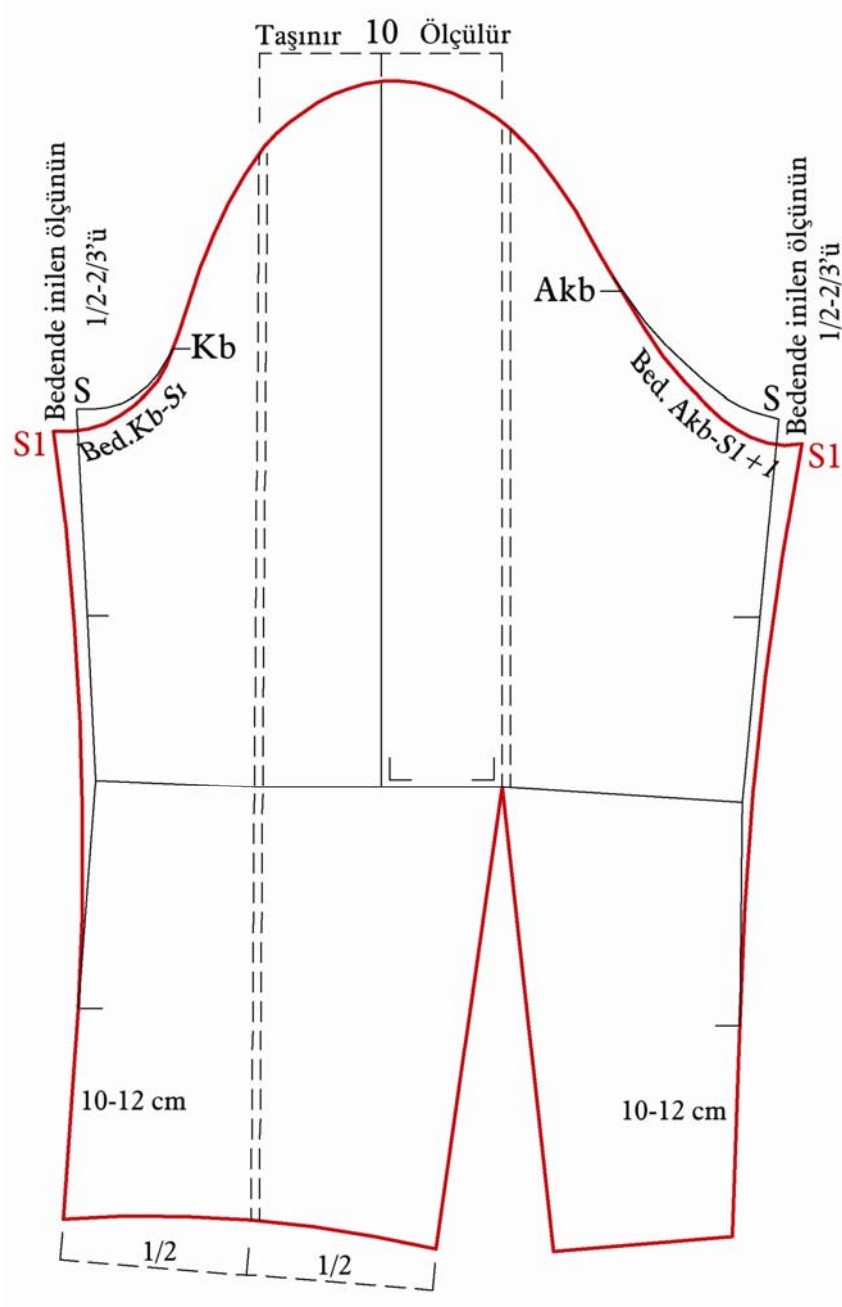
UYGULAMA FAALİYETİ-5

Vatka İçin Bedende Yapılan Düzeltmeler

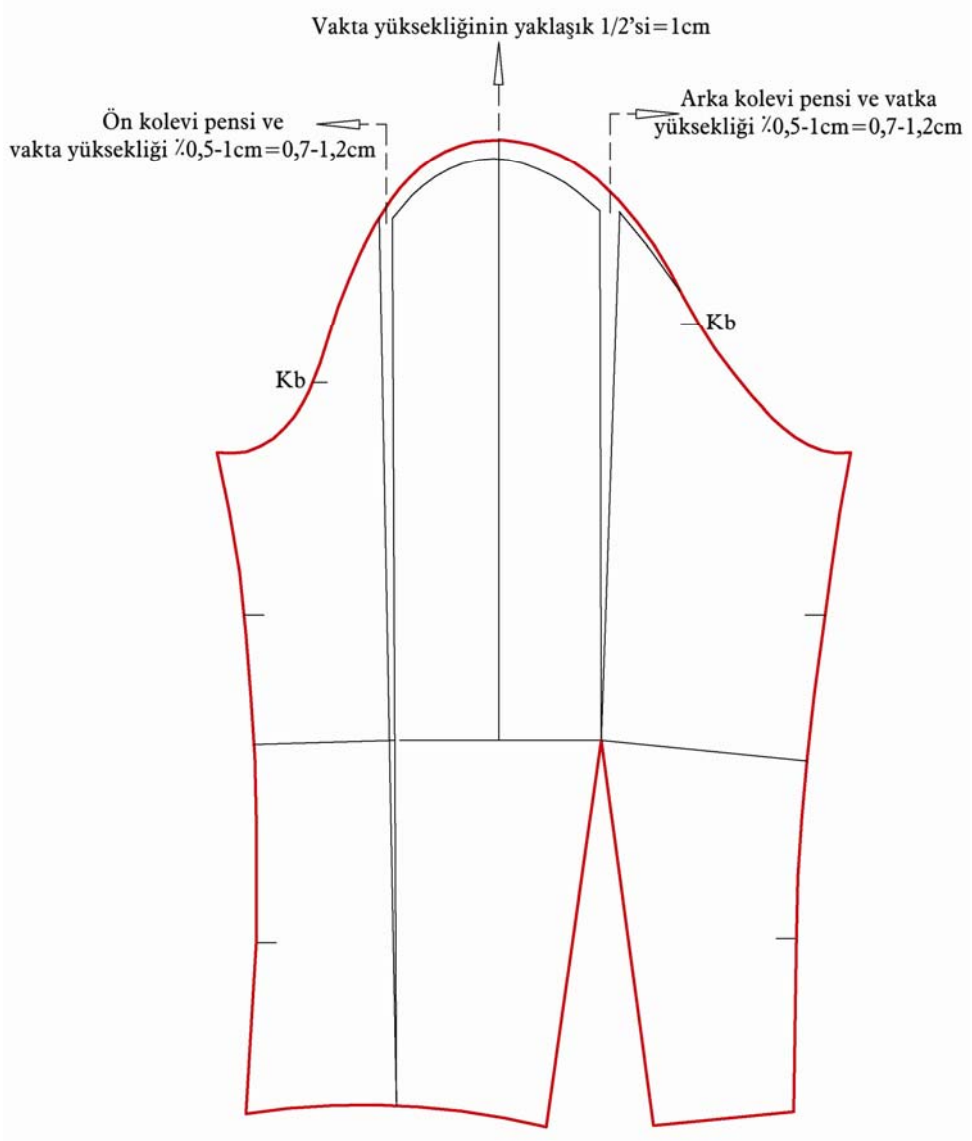
İşlem Basamakları	Öneriler
Temel ceket kalıbı üzerinden ön ve arka bedenlerin kopyasını alınız.	
Pensin 0,5 cm'sini kol oyuntusunda bırakarak arka bedeni sayfaya yapıştırınız.	Sayfa düzenine ve düz boy iplik işaretine dikkat ediniz.
Ön bedende Kb noktasından yukarı doğru 1cm işaretleyerek bu noktayı pens ucu ile birleştiriniz.	
Çizgiyi pens ucuna kadar keserek, göğüs pensini oyunuz.	
Pensin 0,5-1cm'sini kol oyuntusunda bırakarak ön bedeni sayfaya yapıştırınız.	
Arka omuz 1/3 ölçüsünü yaka ucundan başlayarak omuzda işaretleyiniz.	
19a noktasından yukarıya 1,5cm, dışarıya doğru 1cm işaretleyerek bulunan noktalar arasında arka omuzu yeniden çiziniz (19b) .	
Ön ve arka yan dikişte S noktasından aşağı 2cm, dışarıya doğru 1cm işaretleyiniz (S1) .	
19b, Akb ve S1 noktaları arasında arka kol oyuntusunu yeniden çiziniz.	
S1 noktalarını yan dikişte bel hattı ile birleştirerek ön ve arka yan dikişi tamamlayınız.	
Ön omuz 1/3 ölçüsünü yaka ucundan başlayarak omuzda işaretleyiniz.	
27a noktasından yukarıya 0,7cm, dışarıya doğru 1cm işaretleyerek bulunan noktalar arasında ön omuzu yeniden çiziniz (27b) .	
27b, Kb ve S1 noktaları arasında ön kol oyuntusunu yeniden çiziniz.	

1.3.4. Votka İçin Kolda Yapılan Düzeltmeler

VATKA İÇİN KOLDA YAPILAN DÜZELTMELER



Şekil 1.6



Şekil 1.7

UYGULAMA FAALİYETİ-6

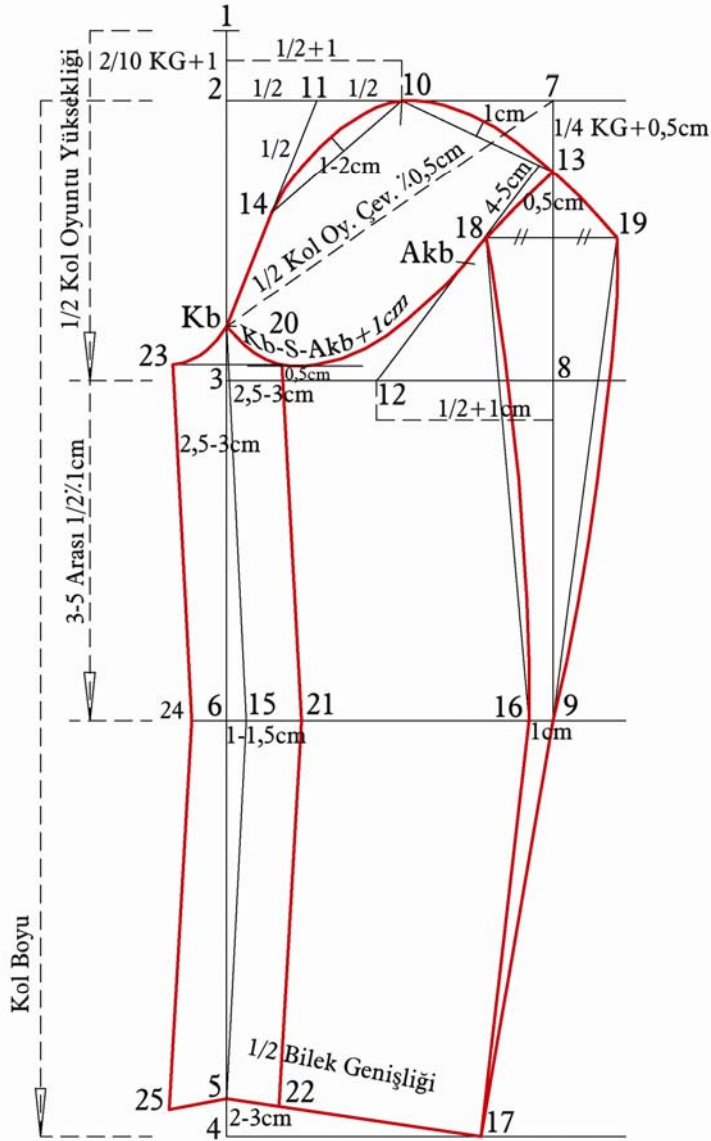
Vatka İçin Kolda Yapılan Düzeltmeler

İşlem Basamakları	Öneriler
Tek parçalı ceket kolu kopyasını alarak sayfaya yapıştırınız.	Sayfa düzenine ve düz boy iplik işaretine dikkat ediniz.
Pens ucunu dirsek hattına dik açı yaparak kesikli çizgi ile yukarı doğru uzatınız.	
Bulunan nokta ile kol ortası arasını ölçünüz. Ölçüyü kol ortasından sola doğru işaretleyiniz.	Kol oyuntu şekline göre alınan ölçüyü yine kol oyuntu çevresinde şekline göre taşıyınız.
Kol ucu ile pens kenarı arasının 1/2'sini işaretleyerek bulduğunuz noktaları kesik çizgilerle birleştiriniz.	
S noktalarından aşağıya doğru bedende inilen ölçünün 1/2 yada 2/3' ünü işaretleyiniz (1-1,3cm).	
Arka bedende Akb-ile S1 noktaları arasını şekline göre ölçünüz.	
Bu ölçünün +1 cm'sini kolda Akb noktasından başlayarak yan dikişte bulunan noktadan geçecek şekilde dışarıya doğru işaretleyiniz. S1 noktasıdır.	
Akb noktasından başlayarak bulunan noktalar arasında kol oyuntusunu çiziniz.	
Ön bedende Kb-ile S1 noktaları arasını şekline göre ölçünüz.	
Ölçüyü kolda Kb noktasından başlayarak yan dikişte bulunan noktadan geçecek şekilde dışarıya doğru işaretleyiniz. S1 noktasıdır	
Kb noktasından başlayarak bulunan noktalar arasında kol oyuntusunu çiziniz.	
Kol altı dikişinde kol ucundan yukarı doğru 10-12cm işaretleyiniz.	
S1 ile bulunan noktalar arasında kol alt dikişini içe kavisli tamamlayınız.	
Vatka düzeltmelerinin yapıldığı Aşama I üzerinden kol kalıbı kopyası alınız.	Kol ortası, dirsek hattı, pens ve kesik olarak çizilen işaretlerle, Kb ve Akb noktalarının kopyanıza alınız.

Kesme işaretlerinden keserek çitlatınız, kol pensini oyunuz.	
Kol orta parçasını sayfaya yapıştırınız.	
Arka kolu arada (Arka beden kol oyuntu pensi + vatka yüksekliği $\frac{1}{2}$ 0,5-1cm) açıklık bırakarak yapıştırınız.	
Ön kolu arada (Ön beden kol oyuntu pensi + vatka yüksekliği $\frac{1}{2}$ 0,5-1cm) açıklık bırakarak yapıştırınız.	
10 noktasından yukarı doğru 1cm işaretleyiniz.	
Kb, Akb ile bulunan noktalar arasında kol oyuntusunu yeniden çiziniz.	

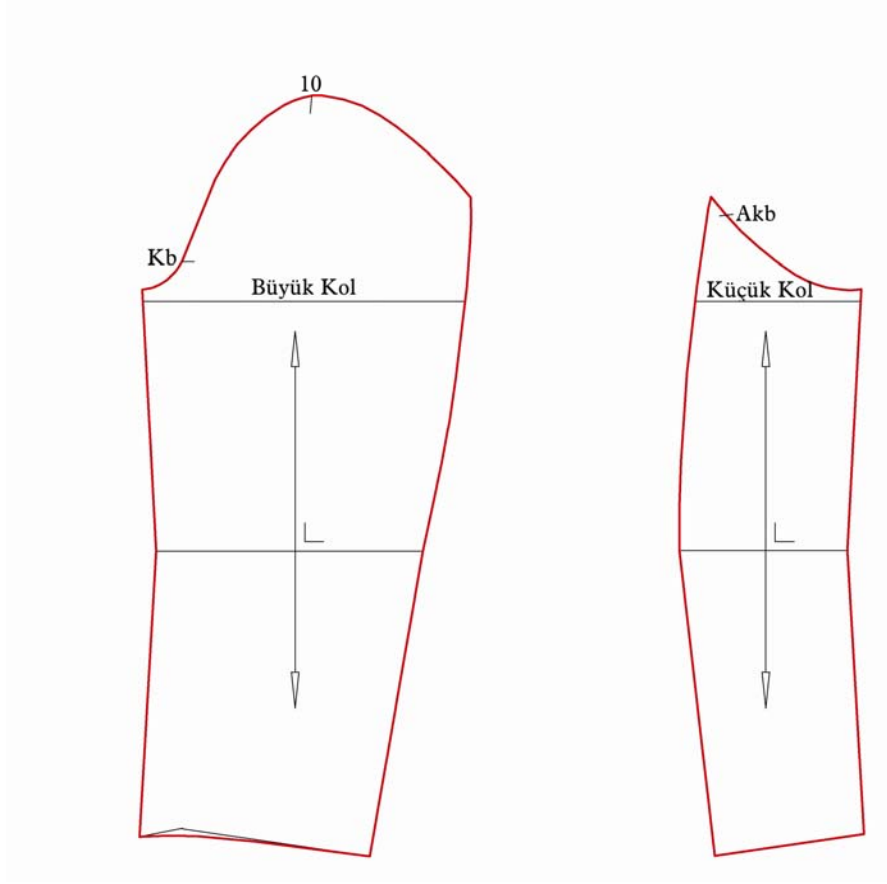
1.4. İki Parçalı Kadın Ceket Kol Kalıbı Çizimi

İKİ PARÇALI KADIN CEKET KOLU ÇİZİMİ



Şekil 1.8

İKİ PARÇALI KADIN CEKET KOLU AÇILIMI



Şekil 1.9

UYGULAMA FAALİYETİ-7

İki Parçalı Kadın Ceket Kol Kalıbı Çizimi

İşlem Basamakları	Öneriler
Tek parçalı kol kalıbı çizimini 17 noktaya kadar tekrar ederek dış kol oyuntusunu çiziniz.	İşlem basamağı numaralarını yazınız. Açıklamaları yazmayınız.
İç kol oyuntusu üzerinde 13 noktasından başlayarak 4–5 cm işaretleyiniz (18).	
18 noktasını dik açı yaparak sağa doğru uzatınız.	
Yardımcı hat ile 18 noktası arasındaki ölçüyü sağa doğru taşıyınız (19).	
19–9 noktaları arasını düz olarak, daha sonra dışa kavisli kesin hat olarak birleştiriniz.	Kesin hattın çizimi için şekle bakınız.
9–17 noktaları arasını düz bir şekilde kesin hat olarak çiziniz.	
Kb noktasından başlayarak 14 noktası, 1–2 cm, 10 noktası, 1cm, 13 ve 19 noktaları arasında dış kol oyuntusu kesin hattını çiziniz.	
Kb noktası, yardımcı çizgiler ve 13 noktası arasında iç kol oyuntusunu çiziniz.	
5–17 noktaları arasında kol ağzı kesin hattını çiziniz.	
Kb noktasından başlayarak iç kol oyuntusu üzerinde 2,5–3 cm işaretleyiniz (20).	Ölçüyü beden hattına paralel olacak şekilde işaretleyiniz.
15–5 noktalarından sağa doğru 2,5–3 cm işaretleyerek (21–22) 20–21,21–22 noktalarını kesin hat olarak birleştiriniz.	
18-16 noktalarını önce düz daha sonra kavisle kesin hat olarak birleştiriniz.	
16-17 arasını düz çizerek iç kol kesin hatlarını tamamlayınız.	
20 noktasını bedene paralel sola doğru uzatınız.	
Yatay çizgi üzerinde dik çizgiden sola 2,5–3 cm işaretleyiniz (23).	
Dirsek hattını dışarıya doğru uzatarak 15 noktasından sola 2,5–3 cm işaretleyiniz (24).	
5 Noktasından sola doğru 2,5–3 cm işaretleyiniz. 21–22 Arasını ölçünüz	

Ölçüyü 24 noktasından başlayarak işaretli noktadan geçecek şekilde aşağıya doğru işaretleyiniz (25).	
23–24 ve 24–25 noktaları arasında dış kol kesin hatlarını çiziniz.	
25–5 noktaları arasını düz,23 ve Kb arasını aşağı doğru kavisli birleştirerek dış kol çizimini tamamlayınız.	
Kol Açılımı: Büyük ve küçük kolun kesin hatlarından kopyasını alarak sayfaya yapıştırınız.	Gerekli işaretlerini alınız. Düz boy ipliğine dikkat ederek sayfaya yapıştırınız.

KONTROL LİSTESİ

Uygulama faaliyetinde yapmış olduğunuz çalışmayı kendiniz değerlendiriniz ya da arkadaşınızla değiştirerek değerlendirme ölçeğine göre değerlendiriniz.

DEĞERLENDİRME KRİTERLERİ		Evet	Hayır
1	Kadın ceket ölçülerini standart ölçü tablosundan doğru olarak aldınız mı?		
2	Kadın ceket bolluk ilavelerini, ölçülere doğru olarak verdiniz mi?		
3	Uzunluk ölçülerini doğru olarak işaretlediniz mi?		
4	Genişlik ölçülerini doğru olarak işaretlediniz mi?		
5	Kadın ceket arka beden kalıbını tekniğe uygun çizdiniz mi?		
6	Kadın ceket ön beden kalıbını tekniğe uygun çizdiniz mi?		
7	Pens dağılımı ve çizimini tekniğe uygun yaptınız mı?		
8	Kadın ceket kesin hatlarını doğru olarak çizdiniz mi?		
9	Ceket kolu için gereken ölçüleri beden doğru olarak aldınız mı?		
10	Tek parçalı ceket kolu çizimini tekniğe uygun yaptınız mı?		
11	Tek parçalı ceket kolu açılımını tekniğe uygun yaptınız mı?		
12	İki parçalı ceket kolu çizimini tekniğe uygun yaptınız mı?		
13	İki parçalı ceket kolu açılımını tekniğe uygun yaptınız mı?		
14	Ön bedende vatka işlemini tekniğe uygun çizdiniz mi?		
15	Arka bedende vatka işlemini tekniğe uygun çizdiniz mi?		
16	Tek parçalı kolda vatka işlemini tekniğe uygun çizdiniz mi?		
17	Zamanı iyi kullandınız mı?		

DEĞERLENDİRME

Yaptığınız değerlendirme sonunda eksikleriniz varsa öğrenme faaliyetine dönerek işlemleri tekrarlayınız.

ÖĞRENME FAALİYETİ-2

AMAÇ

Bu faaliyette kazandırılacak bilgi ve beceriler doğrultusunda, uygun ortam sağlandığında, tekniğe uygun model uygulamalı kadın ceket kalıbı hazırlayabileceksiniz.

ARAŞTIRMA

Ceket modellerini araştırarak sınıf içinde arkadaşlarınıza sununuz.

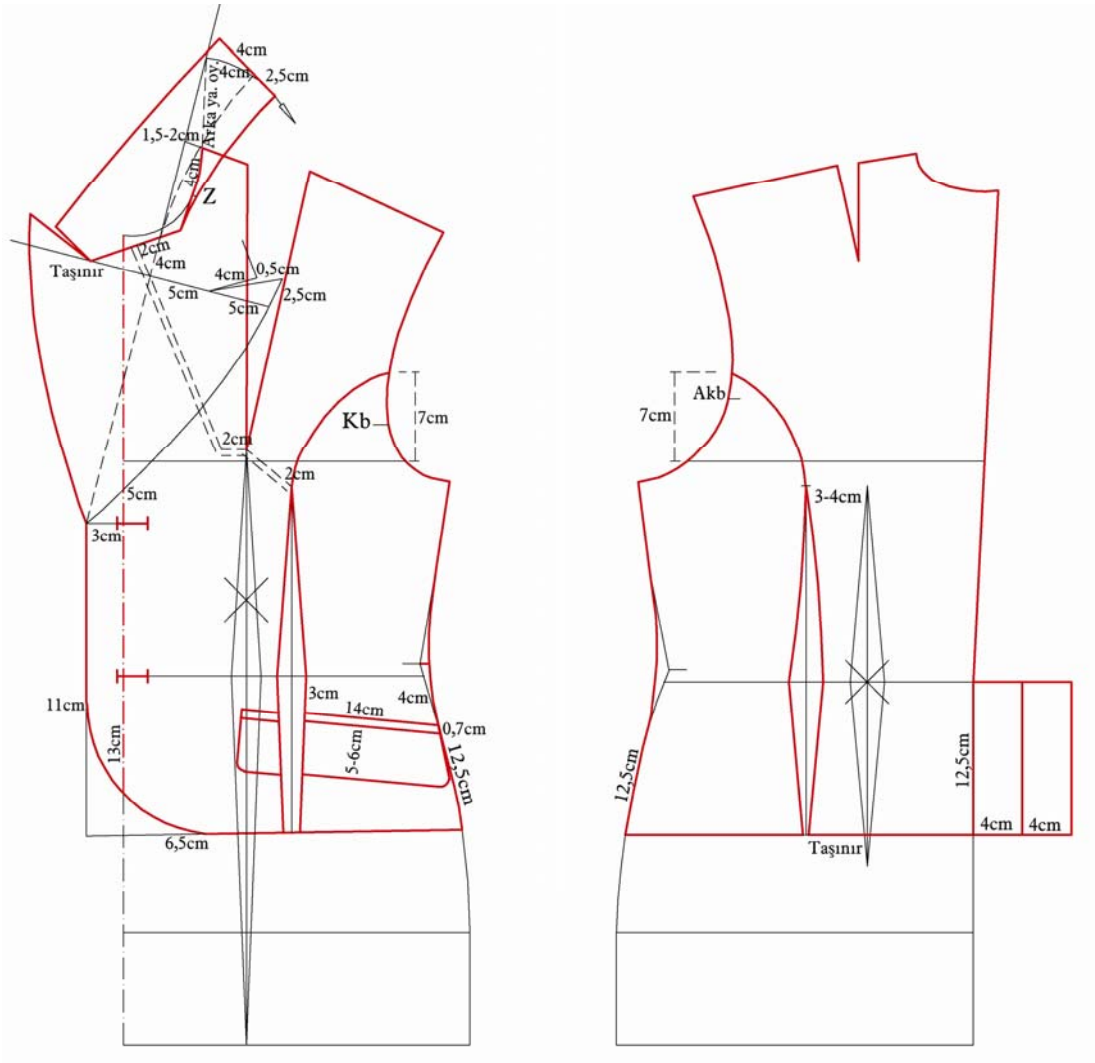
2.1. Kadın Ceketi Model Analizi

ÜRÜN: Kadın Ceketi	BEDEN NO : 40
FORM: (...)	TARİH : .../.../.....
	BIÇİM TANIMLAMA <ul style="list-style-type: none">❖ Tek sıra kapanma payı❖ Kapanma payı = 3cm❖ Kapanma payında iki adet ilik-düğmeli❖ Geniş erkek yakalı❖ Kapaklı çift fileto cepli❖ Ön bedende kol oyuntusunda başlayıp cep ağzında biten kuplu❖ Arka bedende kol oyuntusunda başlayıp ceket boyuna inen kuplu❖ Ceket boyu bel ile kalça hattı arasında❖ İki parçalı ceket kolu❖ Kolda 2adet düğme❖ Astarlı mevsimlik bir cekettir
ÜRÜN : Kadın Ceketi	BEDEN NO : 40
FORM : (...)	TARİH : .../.../.....

PARA LİSTESİ			
Para Adı (Kumaş)	Adet	Para Adı (Astar)	Adet
❖ Üst yaka (Dikişli)	2 Adet	❖ Ön beden	2 Adet
❖ Üst yaka (KK)	1 Adet	❖ Arka beden	2 Adet
❖ Klapa	2 Adet	❖ Büyük kol	2 Adet
❖ Ön kup	2 Adet	❖ Küçük kol	2 Adet
❖ Ön yan kup	2 Adet	TOPLAM	8 Adet
❖ Cep kapağı	4 Adet	Para Adı (Tela)	
❖ Cep karşılığı	2 Adet	❖ Üst yaka (KK)	1 Adet
❖ Cep astarı	2 Adet	❖ Klapa	2 Adet
❖ Fileto parçası	4 Adet	❖ Ön kup	2-4 Adet
❖ Arka kup	2 Adet	❖ Ön yan kup	2 Adet
❖ Arka yan kup	2 Adet	❖ Cep kapağı	2 Adet
❖ Arka yaka pervazı	1 Adet	❖ Arka kup	4-6 Adet
❖ Büyük kol	2 Adet	❖ Arka yan kup	4 Adet
❖ Küçük kol	2 Adet	❖ Büyük kol	2 Adet
		❖ Küçük kol	2 Adet
TOPLAM	30 Adet	TOPLAM	21-25 Adet

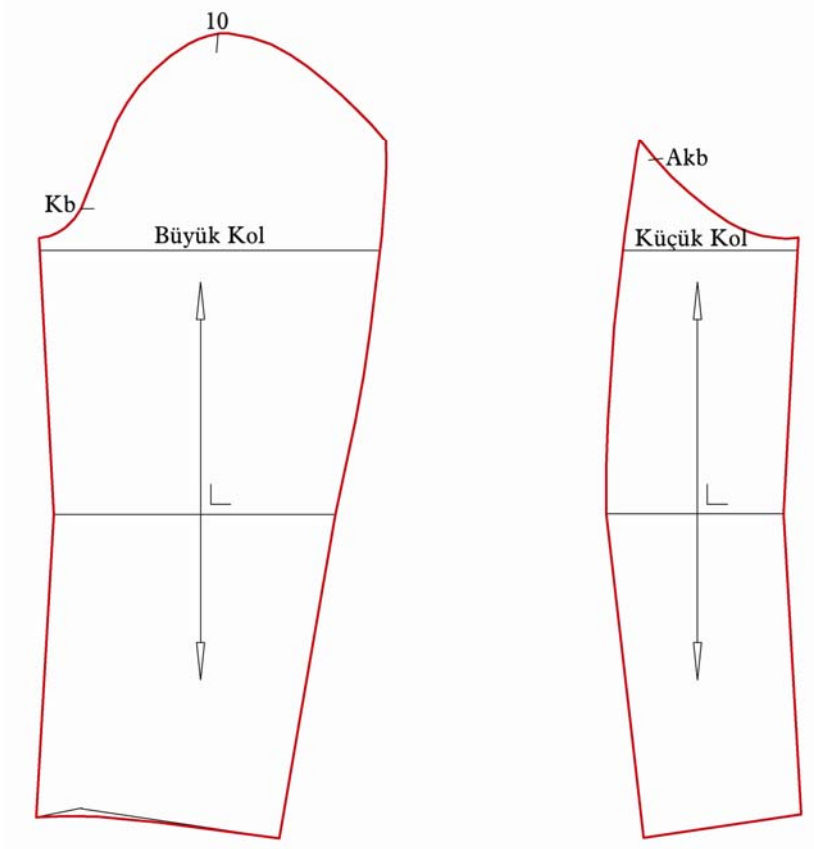
2.2. Kadın Ceket Model Uygulama

KADIN CEKET KALIBI MODEL UYGULAMA (Temel Kadın Ceket Kalıbı Üzerine)



Şekil 2.1

KADIN CEKET KALIBI KOL MODEL UYGULAMA



Şekil 2.2

UYGULAMA FAALİYETİ-1

Kadın Ceket Model Uygulama

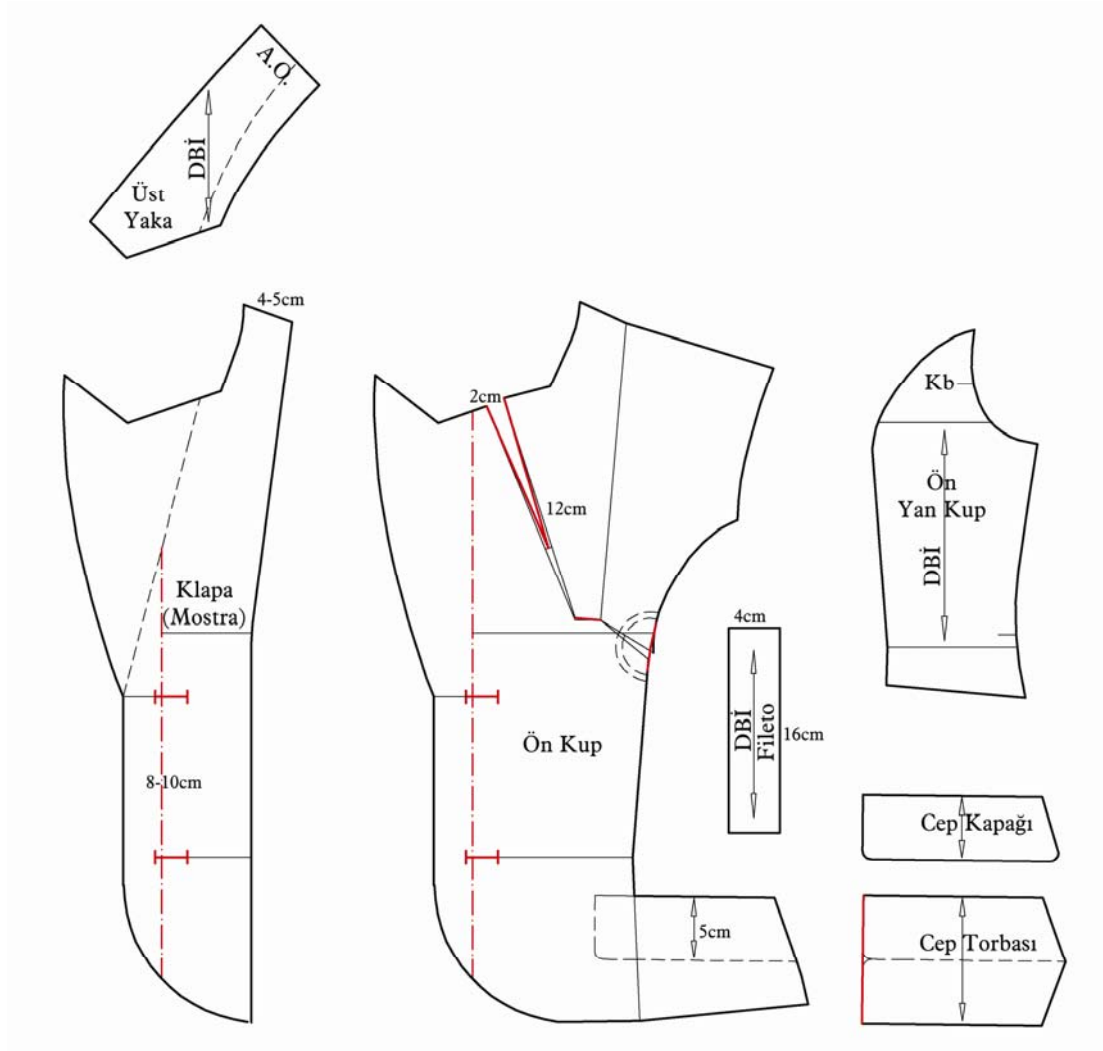
İşlem Basamakları	Öneriler
Vatka işlemi yapılmış bedenler üzerinden ön ve arka ceket kopyalarını alarak sayfaya yapıştırınız.	Sayfa düzenine dikkat ediniz.
Ön Beden Model Uygulama Ön ortası üzerinde beden hattından aşağıya doğru 5 cm işaretleyiniz.	Model uygulamaya ön bedenden başlayınız.
Bu noktadan sola doğru 2,5–3 cm kapanma payını işaretleyiniz. (Röver hattı başlangıç noktası) Ön ortasına paralel kapanma payını çiziniz	
Ön ortası üzerinde bel hattından aşağıya doğru 13 cm, yan dikişte ise 12,5 cm işaretleyerek ceket boyunu kapanma payına kadar çiziniz.	
Yakadan sola doğru omuz çizgisini gelişine göre 1,5–2 cm uzatınız.	
Bu noktayı röver başlangıç noktası ile kesik çizgi ile birleştirerek yukarıya doğru uzatınız (Yardımcı röver hattı).	
Yardımcı röver hattının yaka ile kesiştiği noktadan aşağıya doğru 4 cm işaretleyiniz. Noktayı hatta dik açı yaparak sağa ve sola doğru uzatınız.	
Yardımcı çizgi üzerinde sağa doğru iki kez 5 cm işaretleyiniz.	
Bulunan noktayı röver başlangıç noktası ile içe kavisli birleştirirken yukarıya doğru 2,5 cm uzatınız.	
Bu noktayı birinci 5 cm ile birinci 5 cm'yi de yaka ve röverin kesiştiği nokta ile birleştiriniz.	
Yaka ucu ile arasında 0,5 cm bırakarak birinci 5 cm'den başlayarak 4 cm uzunlukta üst yaka ucunu çiziniz. (Yakanın bedendeki görüntüsü)	Yakanın modele uygunluğunu kontrol ediniz. Gerekli görürseniz ölçülerde değişiklik yapabilirsiniz.
Röver hattının sol tarafında aynı ölçüleri kullanarak yaka çizimini yapınız.	
Arka yaka oyuntusunu ölçünüz. Bu ölçüyü ön bedende yaka köşe noktasından başlayarak yardımcı röver hattı üzerinde işaretleyiniz.	
Bu noktalar arasında sağa doğru bir yay çizerek yay üzerinde sırasıyla 4 ve 2,5 cm işaretleyiniz.	
Yaka oyuntusunda omuzdan aşağıya doğru 4 cm işaretleyiniz (Z).	

2,5cm, Z noktası ve solda işaretli birinci 5 cm'lik noktalar arasında üst yaka alt kenarının kesin hattını çiziniz.	
Yaka alt kenarına dik açı yaparak yukarıya doğru uzatarak çizgi üzerinde sırasıyla 2,5 ve 4 cm işaretleyiniz (Yaka arka ortası).	
Yaka arka ortasına bir miktar dik açı yapacak şekilde üst yakayı şeklindeki gibi kesin hat olarak kapatınız.	
Yaka arka ortasındaki 2,5 cm'lik noktayı yaka alt kenarına uygun paralellikte yardımcı röver hattı ile birleştiriniz (Esas röver hattı).	
Beden hattına paralel göğüs pensi ucundan sola doğru 2 cm işaretleyiniz.	
Röver hattının yaka oyuntusu ile kesiştiği noktadan sola doğru 2 cm işaretleyiniz.	
Bulunan noktaları kesik çizgilerle ve pens ucuna kadar birleştiriniz.	
Beden hattı üzerinde pens ucundan sağa doğru 3-4 cm işaretleyiniz.	
Bel ve ceket boyu hatlarında pens ortasından sağa doğru 3-4 cm işaretleyiniz.	
Bulunan noktalar arasında pens ortasını çiziniz.	
Bel ve ceket boyundaki pens payı ölçülerini aynı hatta pens çizgisine taşıyınız.	Ölçüyü çizgiye eşit olarak paylaşırız.
Beden hattından aşağıya doğru 2 cm işaretleyerek bulunan noktalar arasında pensi çiziniz.	
Beden hattından yukarıya doğru kol oyuntusu üzerinde 7 cm işaretleyiniz (Kup başlangıç noktası).	
Bu noktayı pens ucu ile kavisli bir şekilde birleştirerek kup çizimini tamamlayınız.	
Bel hattından aşağıya doğru pens kenarında 3 cm, yan dikişte 4 cm işaretleyiniz.	
Cep boyu 14 cm olacak şekilde yan dikişten sola doğru çizgiyi uzatınız.	Ölçüyü alırken pens kenarlarını eşitleyiniz.
Cep ağzına 5-6 cm paralellikle cep kapağı çizerek köşelerini yuvarlatınız.	Cep kapağının bir kenarını yuvarlak, bir kenarını köşeli olarak da çalışabilirsiniz.
Ceket boyu kapanma payından yukarı doğru 11 cm, etek ucundan sağa doğru 6,5 cm işaretleyerek bu noktalar arasında kapanma payı ve etek ucu kesin hattını çiziniz.	
Beldeki girintiyi düzelterek yan dikiş, omuz ve kol oyuntusu kesin hatlarını tamamlayınız.	

Arka Beden Model Uygulama Yan dikiş ve arka ortasında bel hattından aşağıya doğru 12,5 cm işaretleyerek ceket boyunu çiziniz.	
Beden hattından yukarıya doğru kol oyuntusu üzerinde 7 cm işaretleyiniz.	
Sola doğru 3–4 cm işaretleyerek pens ortasını yeniden çiziniz.	
Bel ve ceket boyundaki pens payı ölçülerini pens çizgisine taşıyınız.	
Kol oyuntusundaki 7 cm'den başlayarak kavisli bir şekilde kup ve pens çizimini yapınız.	Kup sol kenarının kavisli sağ kenar ile aynı yönde çizilmelidir.
Ceket boyu çizgisini arka ortasından dışarıya doğru 8 cm uzatınız.	
Ceket boyundan yukarıya doğru yırtmaç boyu 12,5 cm işaretleyiniz.	
Bulunan noktalar arasında yırtmaç payını çiziniz. Yırtmaç kenarından içeriye 4 cm işaretleyerek çiziniz.	
Beldeki girintiyi düzelterek arka ceket kesin hatlarını tamamlayınız.	
Kol Model Uygulama İki parçalı kol kopyası olarak sayfaya yapıştırınız.	
Vatka işlemi yapılmış ön ve arka bedenler üzerinden kol oyuntu çevresi ölçüsünü alınız.	
İki parçalı kolun kol oyuntu çevresi ölçüsünü alarak bedendeki ölçü ile karşılaştırınız.	İki parçalı kolda kol oyuntu çevresi ölçüsünün vatka düzeltmeleri yapılan bedene uygun gelmemesi durumunda iki parçalı kolda da vatka düzeltme işlemlerini tek parçalı koldaki gibi yapınız.
Ölçü kontrolü sonucunda kol oyuntu çevresi ölçüsünün bedene uygun olduğu görülmüştür.	
Kolda model özelliği bulunmadığı için model uygulama işlemi yapılmaz.	

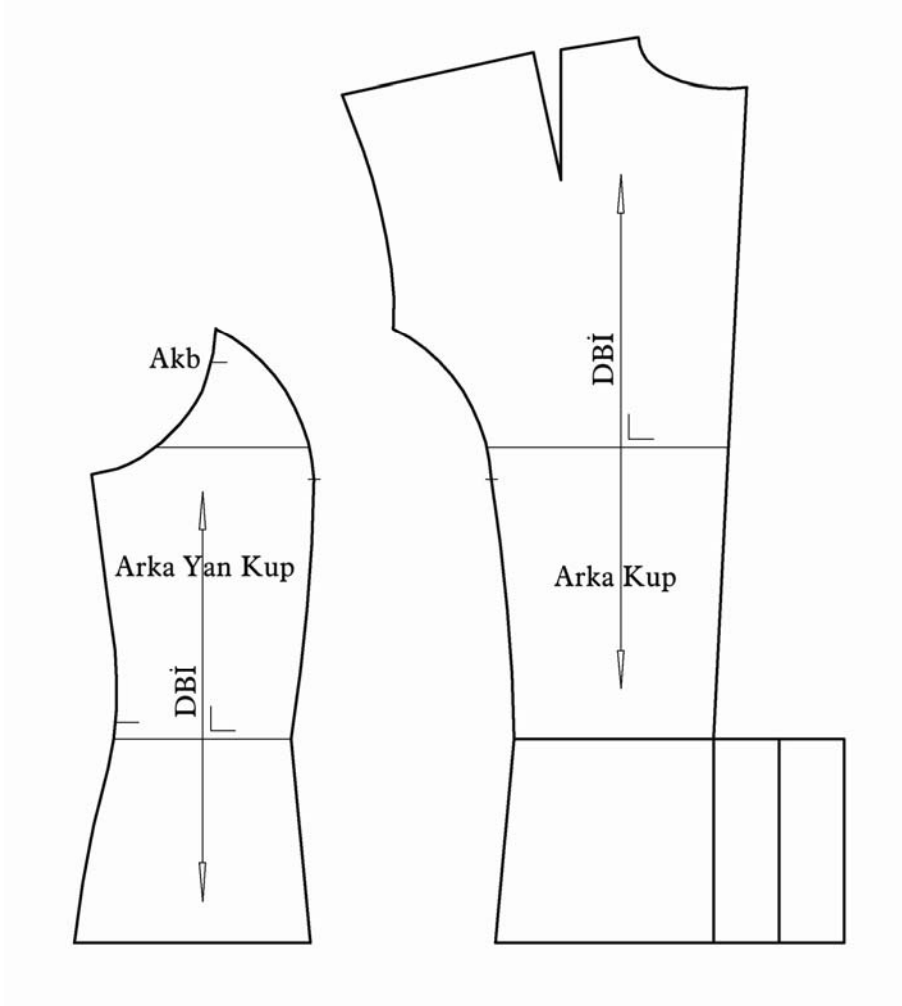
2.3. Model Uygulamalı Kadın Ceket Kalıp Açılımları

MODEL UYGULAMALI KADIN CEKET KALIP AÇILIMLARI (Ön Beden)



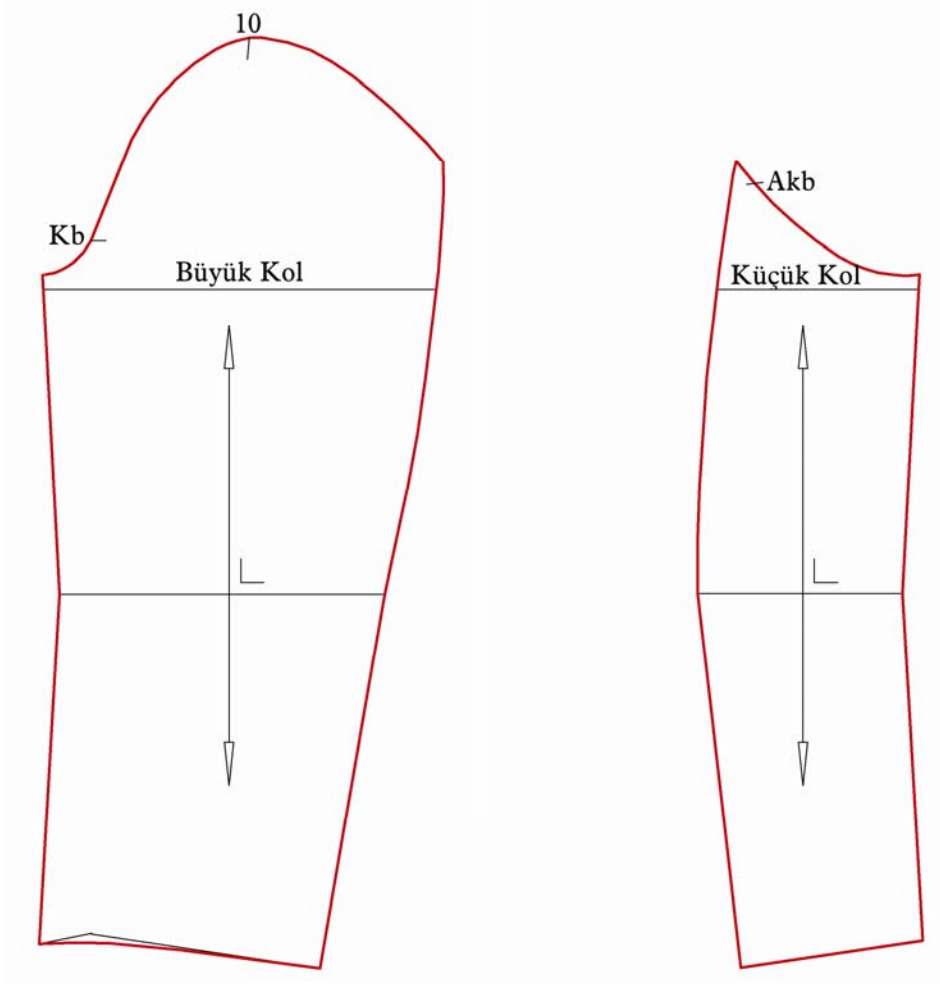
Şekil 2.3

**MODEL UYGULAMALI KADIN CEKET KALIP AÇILIMLARI
(Arka Beden)**



Şekil 2.4

MODEL UYGULAMALI CEKET KALIP AÇILIMLARI
(İki Parçalı Kol)



Şekil 2.5

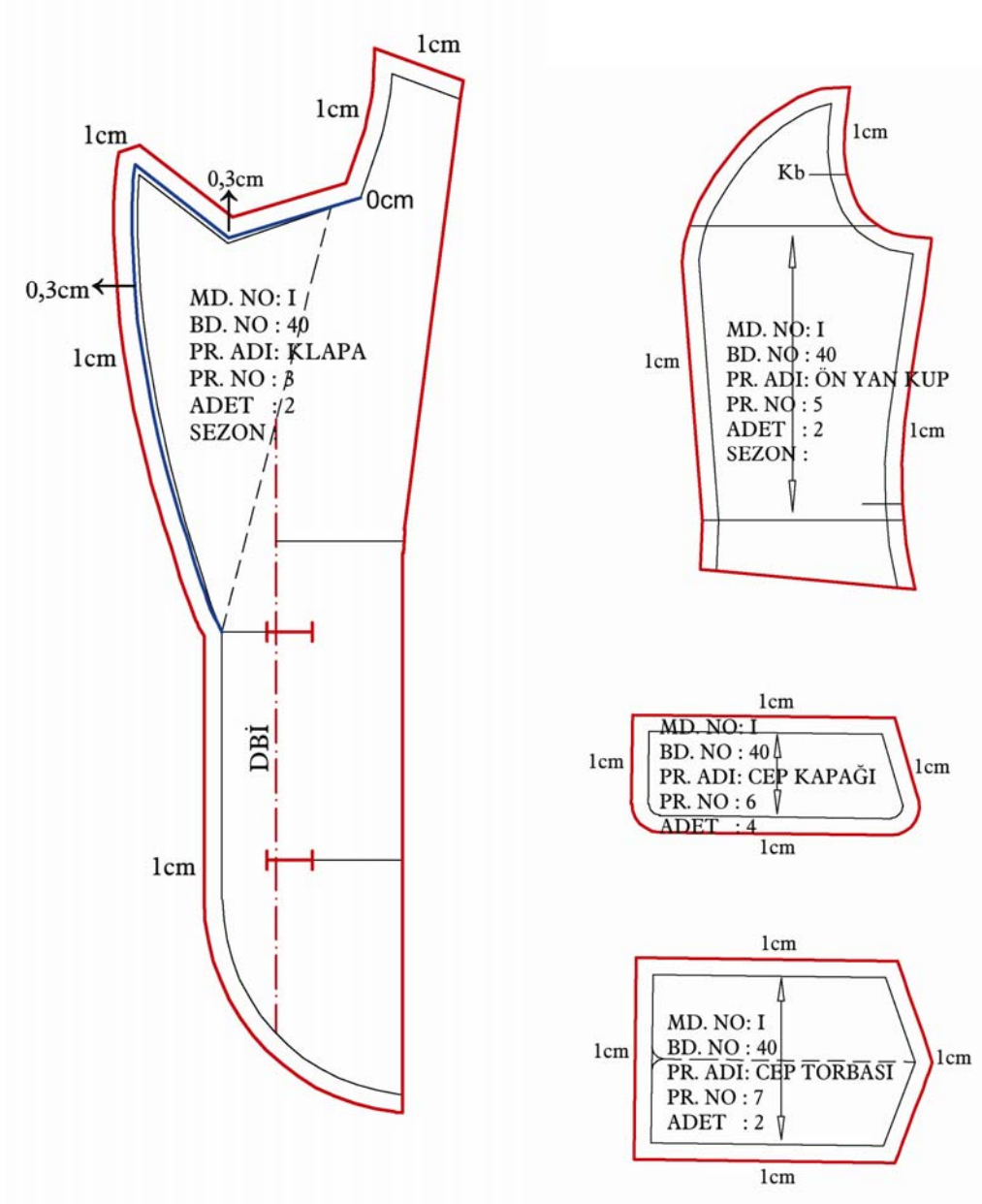
UYGULAMA FAALİYETİ-2

Model Uygulamalı Kadın Ceket Kalıp Açılımları

İşlem Basamakları	Öneriler
Model uygulamalı ceket kalıbı üzerinden ön-arka beden ve kol kopyalarını alınız.	
Klapa (Mostra) Çizimi Ön beden omuzda sağa doğru 4-5cm işaretleyiniz.	
Kapanma payından içeriye doğru 8-10cm işaretleyerek ön ortasına paralel ceket boyuna kadar çiziniz.	
Omuzdaki 4cm'yi beden hattı hizasında 8-10cm ile birleştiriniz.	Çizgilerin birleşiminde köşe olmamasına dikkat ediniz.
Klapa üzerine gereken işaretleri alınız.	
Klapa kopyası olarak sayfaya yapıştırınız.	DBİ işaretine dikkat ediniz.
Ön Ceket Kalıp Açılımları Ön bedeni çizgilerinden keserek çıtlatınız, göğüs ve beden pensini oyunuz.	Pensleri keserken parçaları birbirinden ayırmayınız.
Yakada 2cm açıklık bırakarak kalan pens kapatınız. Pens payını kupa kaydırarak parçaları sayfaya yapıştırınız.	
Ön yan kupu cep çizgisinden kesiniz. Alt parçasını kup kenarı ile birleştirerek üst parçasını ise ayırarak yapıştırınız.	
Yakada pens boyunu 12cm'den çiziniz.	Pens derinliği ölçüsünü değiştirmeyiniz.
Cep ağzından aşağı doğru 5cm işaretleyerek cep torbasını çiziniz.	
Cep torbası alt kenarı kumaş katı olacak şekilde kopyasını alınız. Keserek yapıştırınız.	
Cep kapağı ve üst yakayı çizgilerinden keserek yapıştırınız.	
Fileto parçası - cep karşılığı için 4x16 cm boyutlarında dikdörtgen çiziniz.	
Arka Ceket Kalıp Açılımları Arka bedende omuz pens payını keserek kupu ayırınız.	Kup ayırma işleminde pens payını kesiniz.
Arka kup ve arka yan kupu sayfaya yapıştırınız.	
Ceket Kol Kalıbı Açılımları İki parçalı kol kopyasını çizgilerinden keserek sayfaya yapıştırınız.	
Tüm kalıplar üzerine DBİ işaretlerini alınız.	

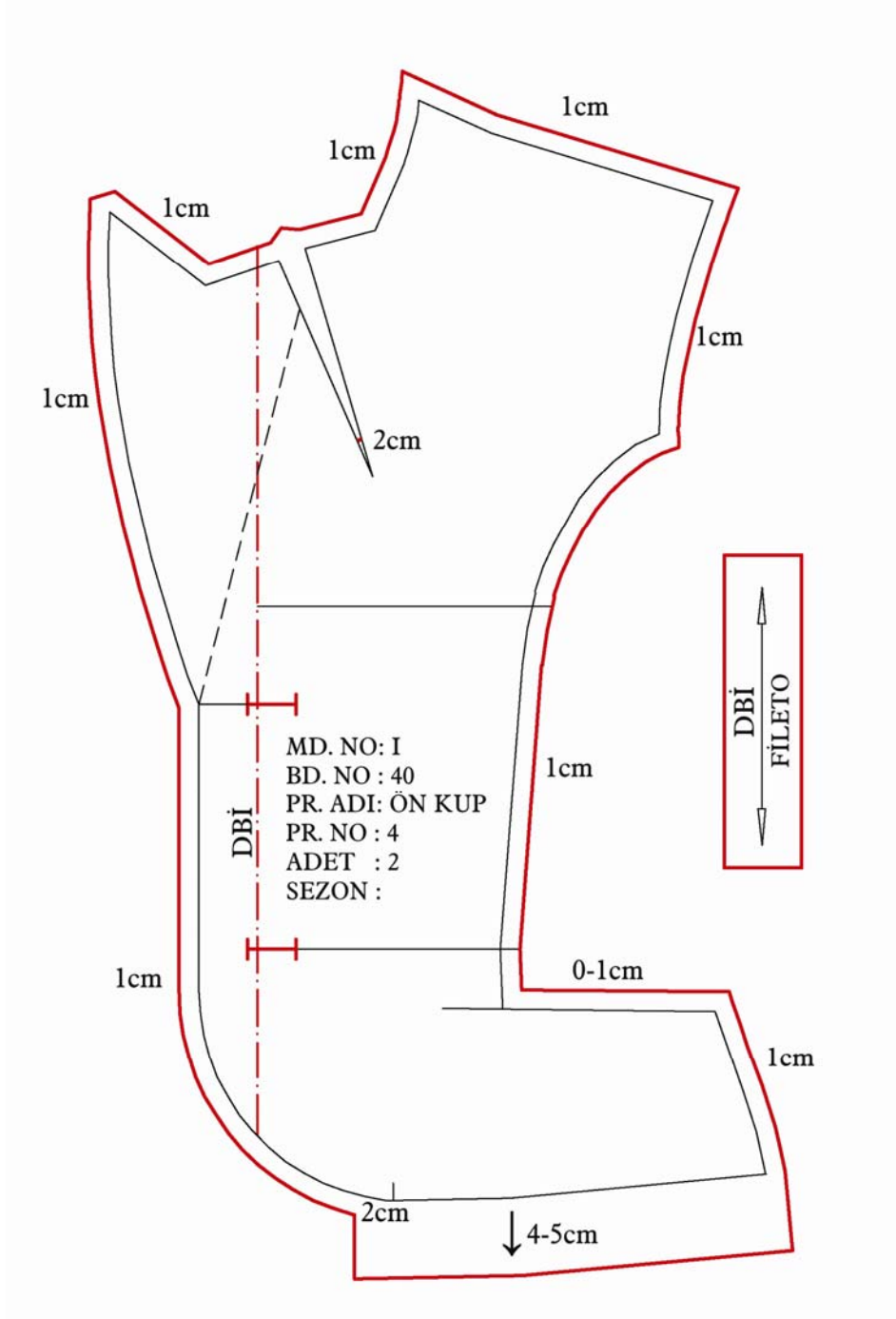
2.4. Model Uygulamalı Kadın Ceketİ Şablon Çizimi

MODEL UYGULAMALI KADIN CEKETİ ŞABLON ÇİZİMİ (Ön Beden)



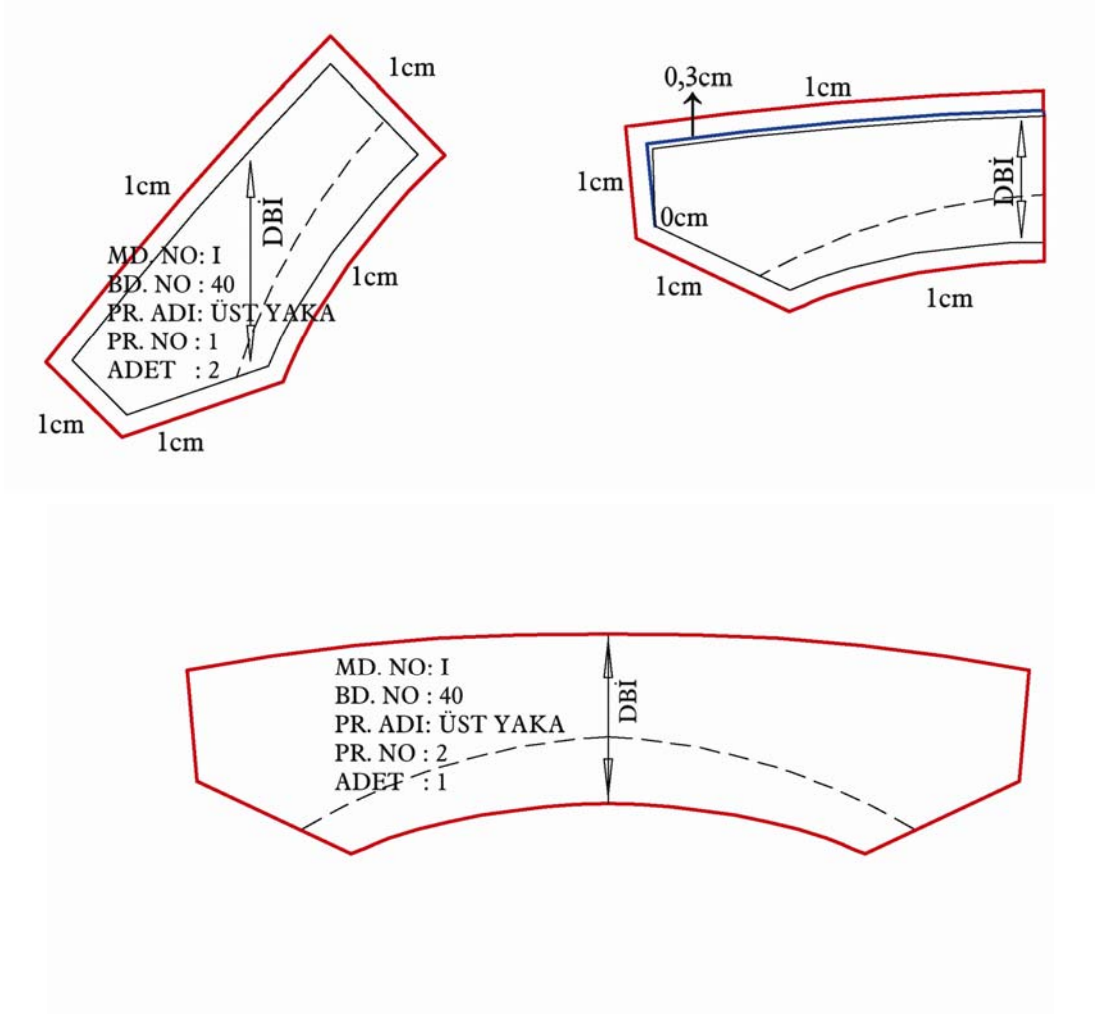
Şekil 2.6

MODEL UYGULAMALI KADIN CEKETİ ŞABLON ÇİZİMİ
(Ön Beden)



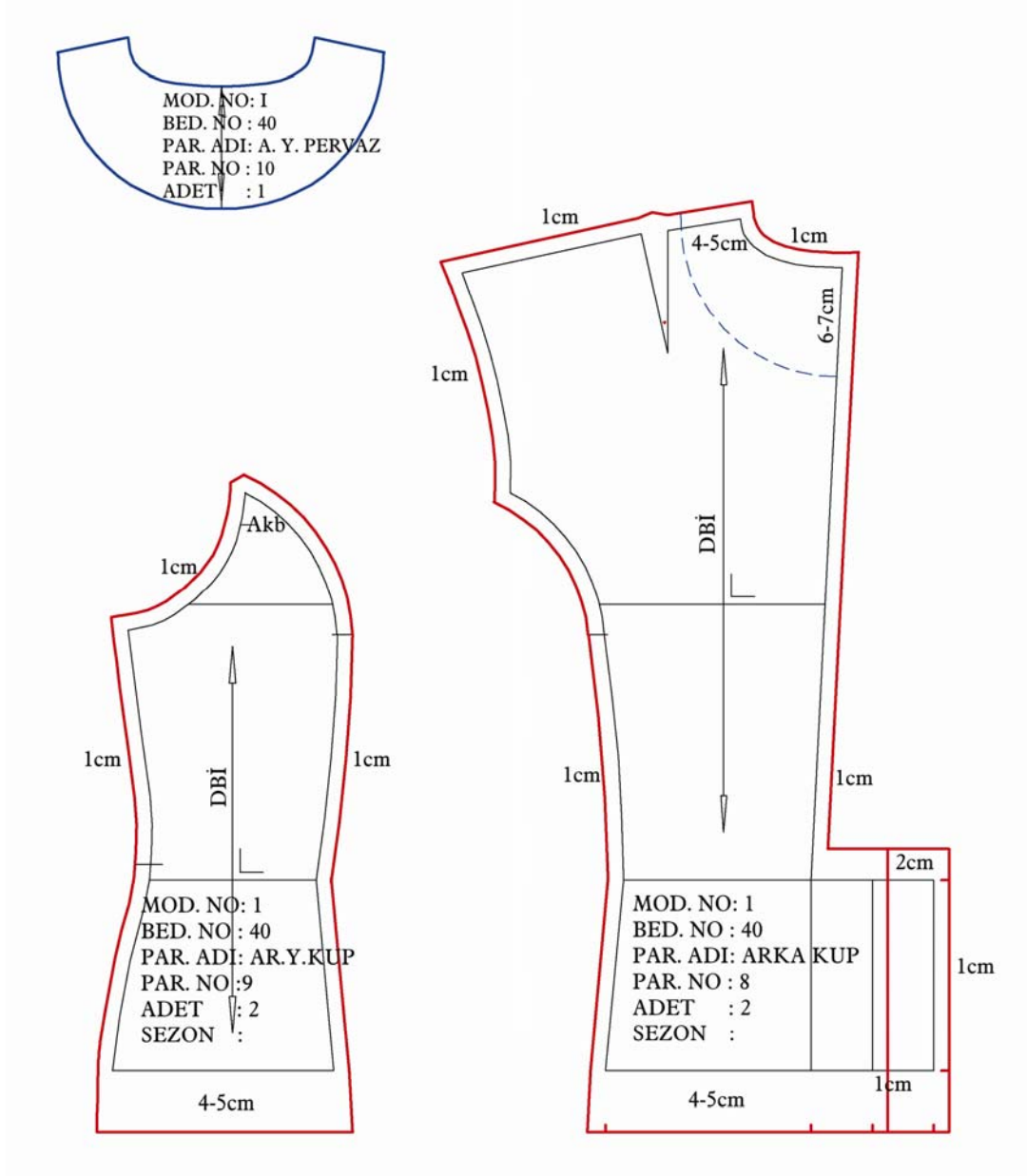
Şekil 2.7

MODEL UYGULAMALI KADIN CEKETİ ŞABLON ÇİZİMİ (Üst Yaka)



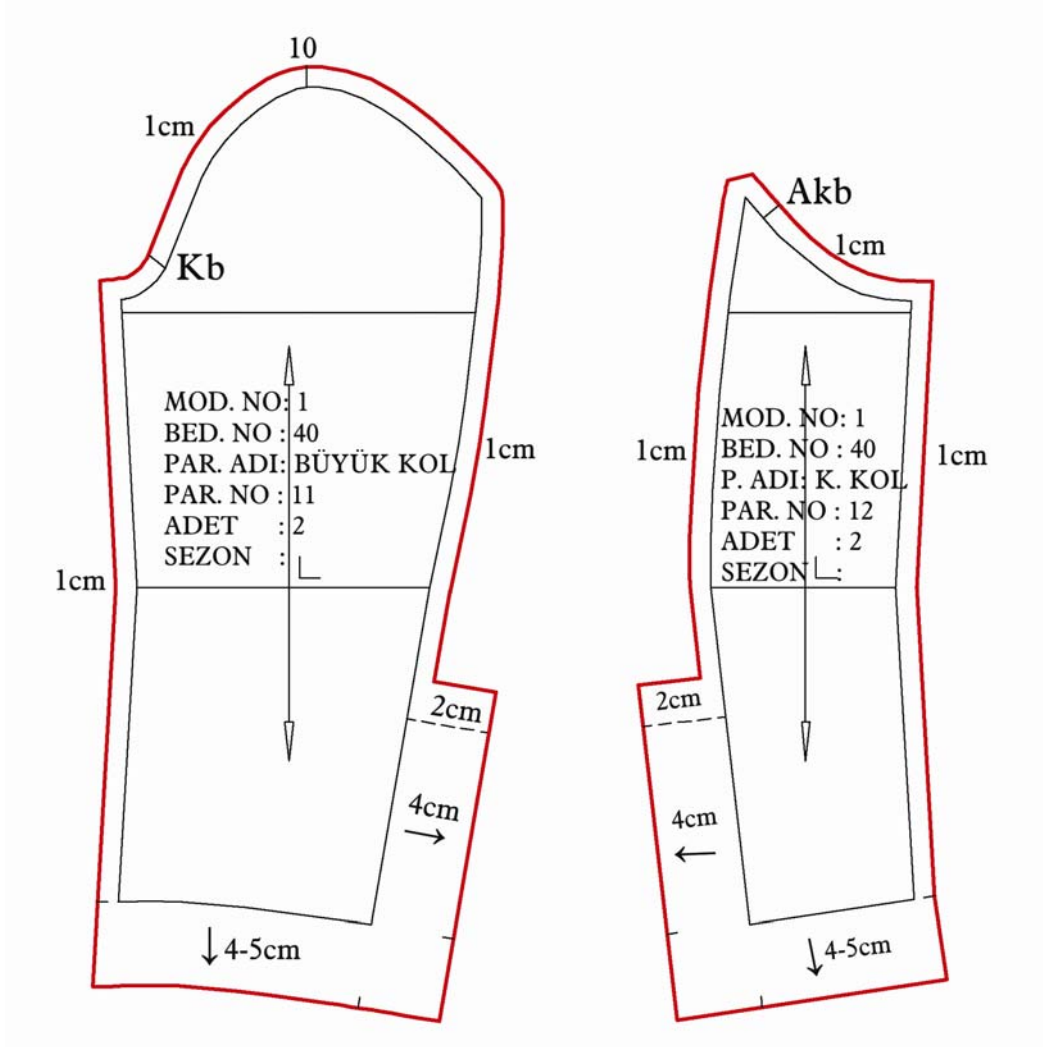
Şekil 2.8

MODEL UYGULAMALI KADIN CEKETİ ŞABLON ÇİZİMİ (Arka Beden)



Şekil 2.9

**MODEL UYGULAMALI KADIN CEKETİ ŞABLON ÇİZİMİ
(Kol)**



Şekil 2.10

UYGULAMA FAALİYETİ-3

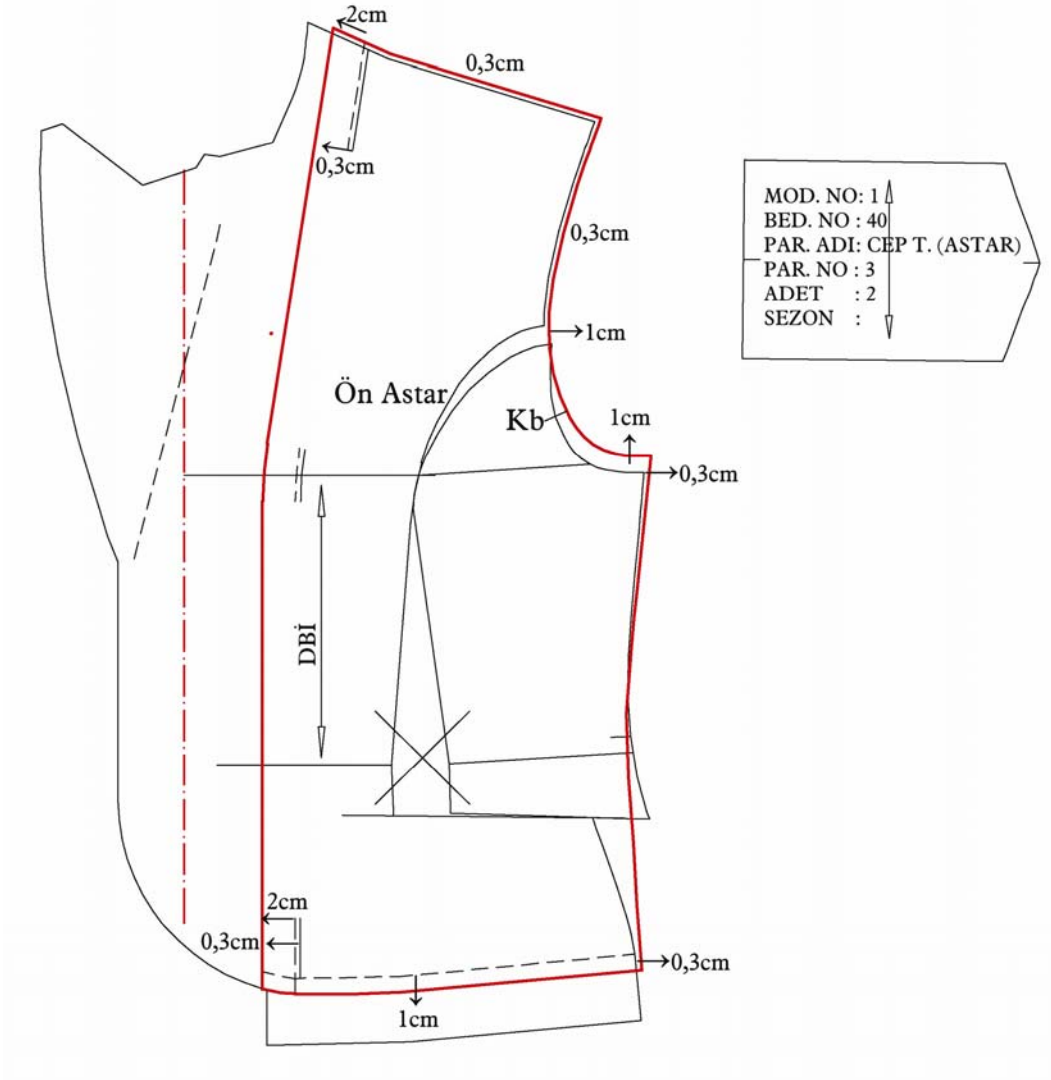
Model Uygulamalı Kadın Ceket Şablon Çizimi

İşlem Basamakları	Öneriler
Model uygulamalı ceket kalıp açılımları üzerinden tüm parçaların kopyasını alınız. Üst yakayı iki kere kopyalayınız.	
Kalıpları çizgilerinden keserek sayfaya yapıştırınız.	
Ön Ceket Şablon Çizimi Klapada yaka ucundan sola ve yukarı 0,3cm (mola payı) işaretleyiniz.	
0,3cm yaka kenarına paralel olacak şekilde üst yakanın bedene takılma noktası ile birleştiriniz.	
0,3cm ile röver hattını dışa kavisli olarak birleştiriniz (Mola payı).	
Omuz, yaka çevresi ve kapanma payına 1cm dikiş payı veriniz.	Klapa iç kenarına dikiş payı verilmez.
Ön kup parçası üzerinde klapa işaretini ceket boyunda işaretleyiniz.	
Klapa çitından sola doğru 2cm işaretleyiniz. Bulunan noktadan başlayarak ceket boyuna 4cm, diğer kenarlara 1cm dikiş payı veriniz.	Ön kupta cep ağzına dikiş payı verilmeyebilir. Verilen 1cm dikiş payı çalışma kolaylığı sağlar.
Ön yan kupta cep kenarına dikiş payı verilmez. Diğer kenarlara 1cm dikiş payı veriniz.	
Cep kapağı ve cep torbasının her tarafına 1cm dikiş payı veriniz.	
Fileto-cep karşılığı parçasına dikiş payı vermeyiniz.	
Yaka Şablon Çizimi I. Üst yakada yaka ucundan dışarıya doğru 0,3cm işaretleyiniz.	
Ölçüyü koruyarak arka ortasına kadar yaka kenarına paralel çiziniz.	
Yaka ucundaki 0,3cm'i yakanın bedene takılan köşesi ile birleştiriniz (Üst yaka mola payı).	
Yaka arka ortası KK olacağı için dikiş payı verilmez. Diğer kenarlara 1cm dikiş payı veriniz.	
Dikiş payları tamamlanmış yaka üzerinden arka ortası KK olacak şekilde kopya alarak arka ortası DBİ olacak şekilde yapıştırınız.	

II. Üst yakanın her tarafına 1cm dikiş payı veriniz.	
Arka Ceket Şablon Çizimi Yakadan başlayarak omuzda 4-5cm, arka ortasında 6-7cm işaretleyiniz.	
Bulunan noktalar arasında arka yaka pervazı çiziniz.	Pervaz çizimi isteğe bağlıdır. Pervazlı çalışma önerilir.
Yaka pervaz kopyasını arka ortası KK alarak sayfaya yapıştırınız.	
Arka kup parçasında yırtmaç üst kenarına 2cm, ceket boyuna 4cm, diğer kenarlara 1cm dikiş payı veriniz.	
Arka yan kup parçasında ceket boyuna 4cm, diğer kenarlara 1cm dikiş payı veriniz.	
Ceket Kolu Şablon Çizimi Uzun kenarları üzerinde kol ucundan yukarı doğru 10-12cm işaretleyiniz (Yırtmaç boyu).	
Yırtmaç kenarı ve kol ağzına 4cm dikiş payı veriniz.	
Yırtmaç üst kenarına 2 cm, diğer taraflara 1cm dikiş payı veriniz.	
Şablonlar üzerine gereken yazıları yazarak işaretleri alınız.	

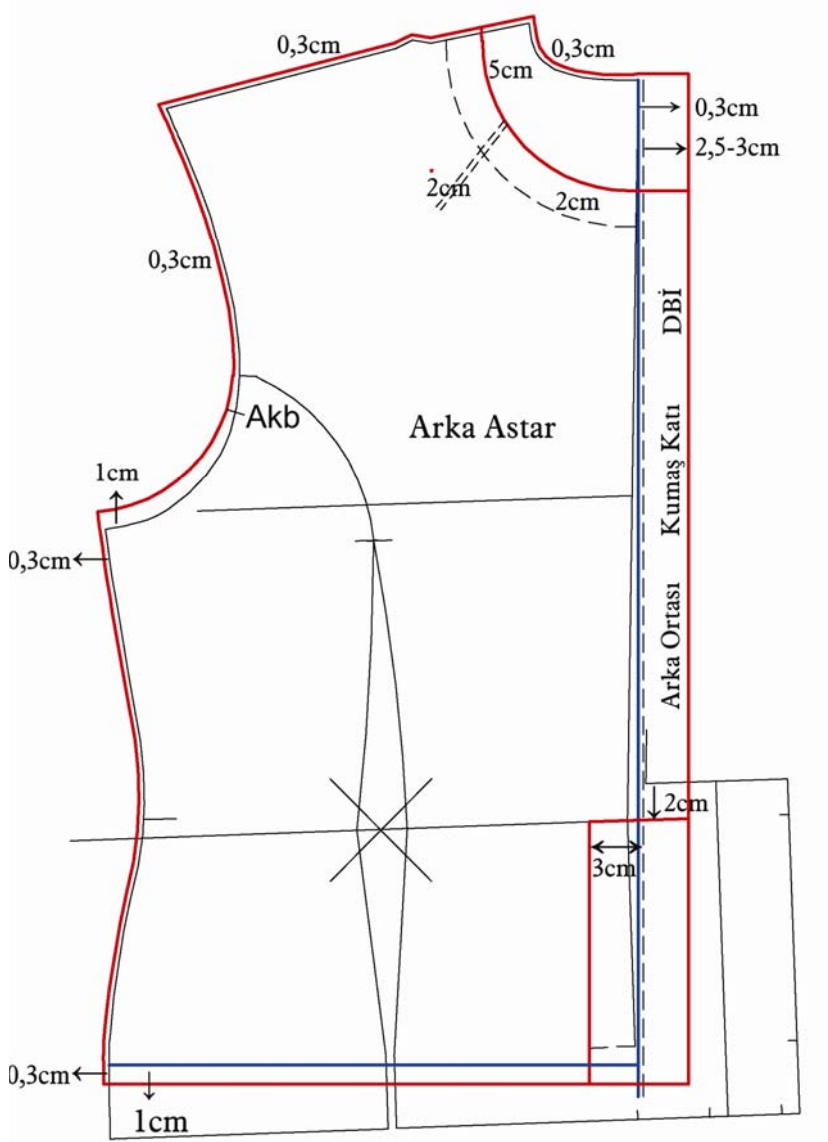
2.5. Model Uygulamalı Kadın Ceket Astar Şablon Çizimi

MODEL UYGULAMALI KADIN CEKETİ ASTAR ŞABLON ÇİZİMİ Ön Beden



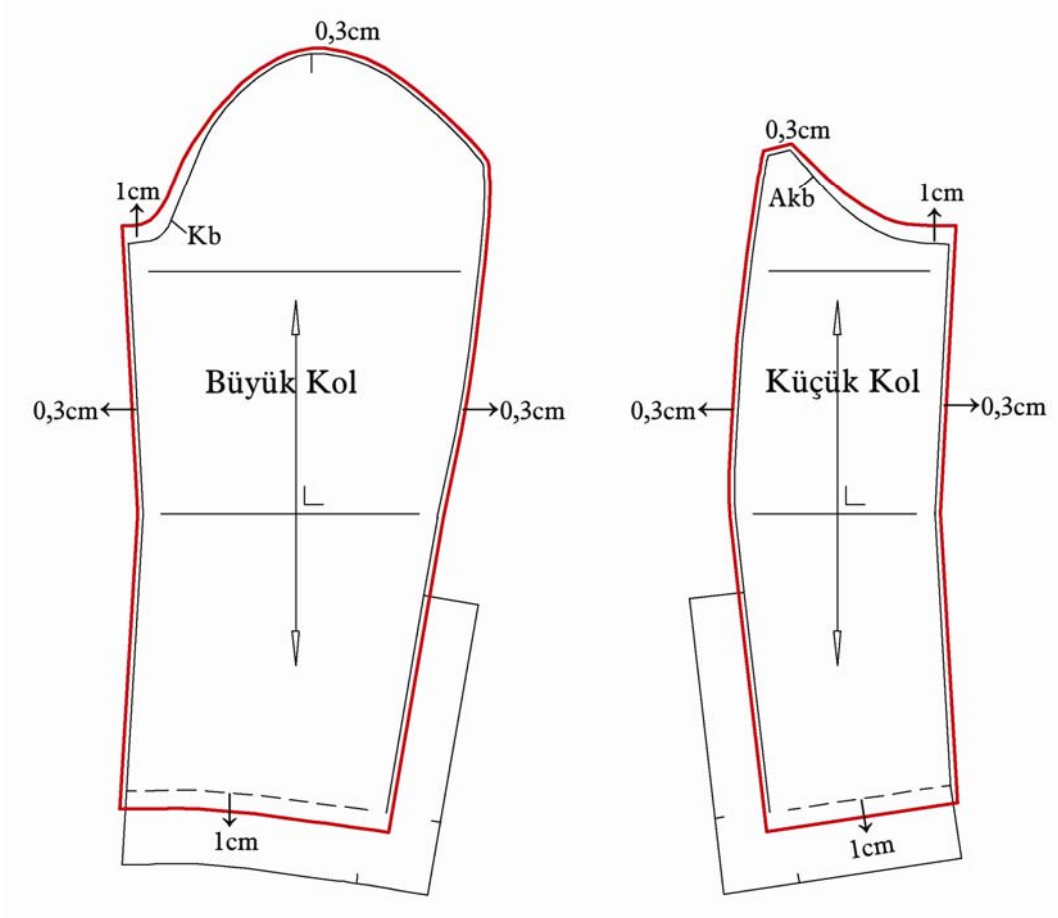
Şekil 2.11

MODEL UYGULAMALI KADIN CEKETİ ASTAR ŞABLON ÇİZİMİ Arka Beden



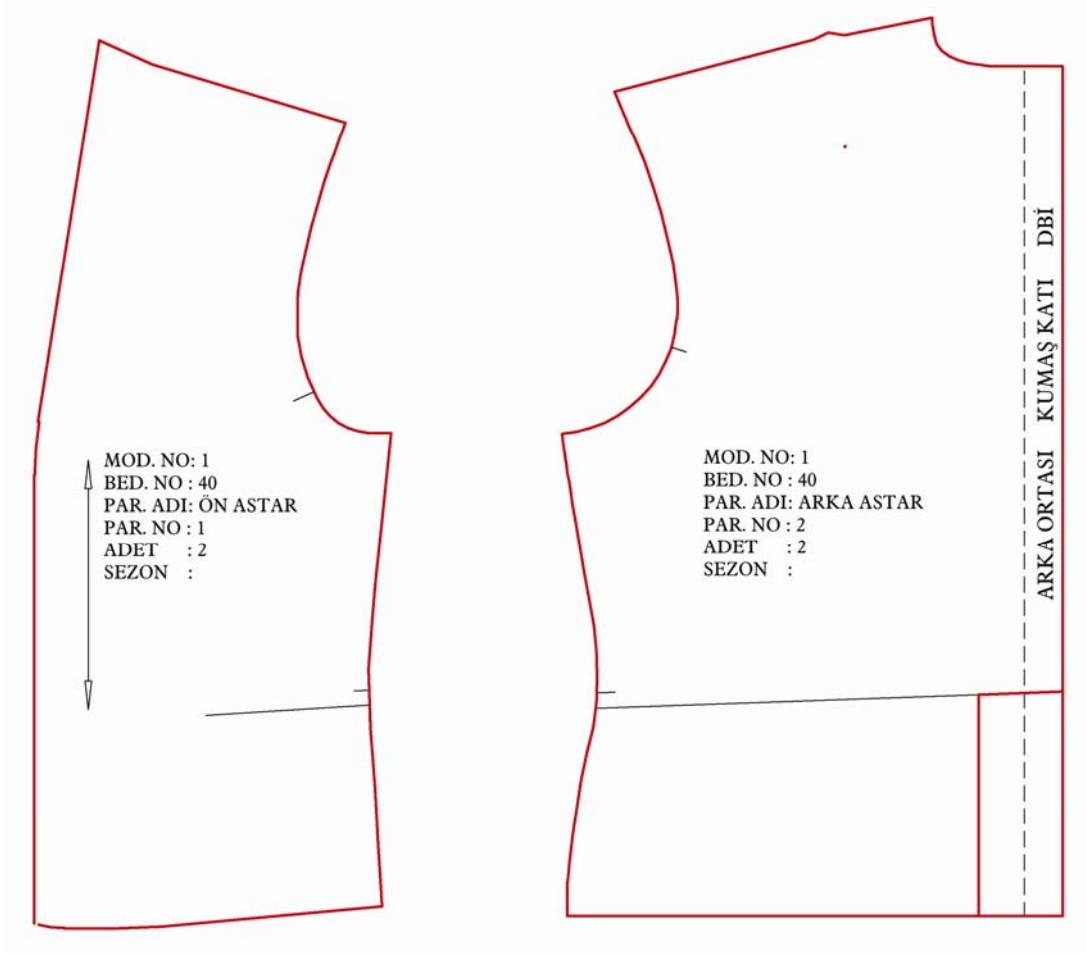
Şekil 2.12

MODEL UYGULAMALI KADIN CEKETİ ASTAR ŞABLON ÇİZİMİ Kol



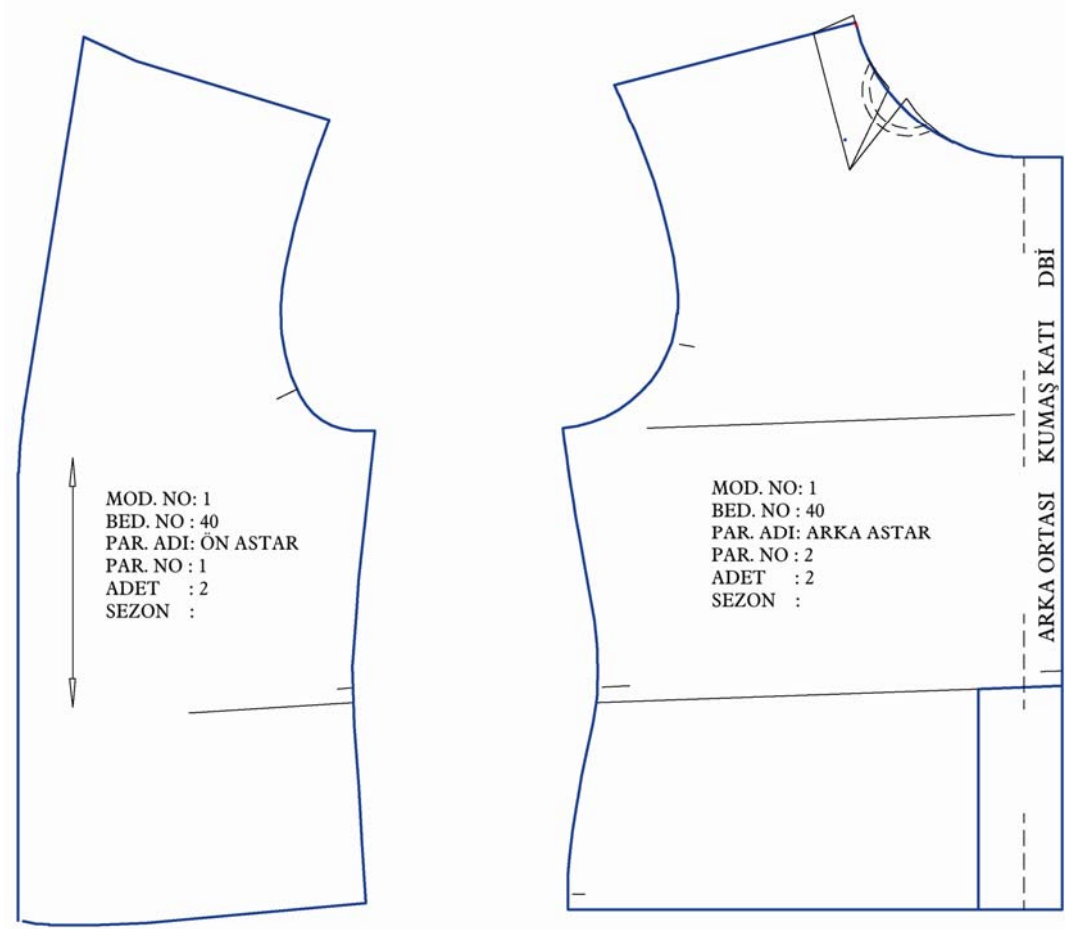
Şekil 2.13

**MODEL UYGULAMALI CEKET ASTARI KALIP AÇILIMLARI
(Seçenek 1)**



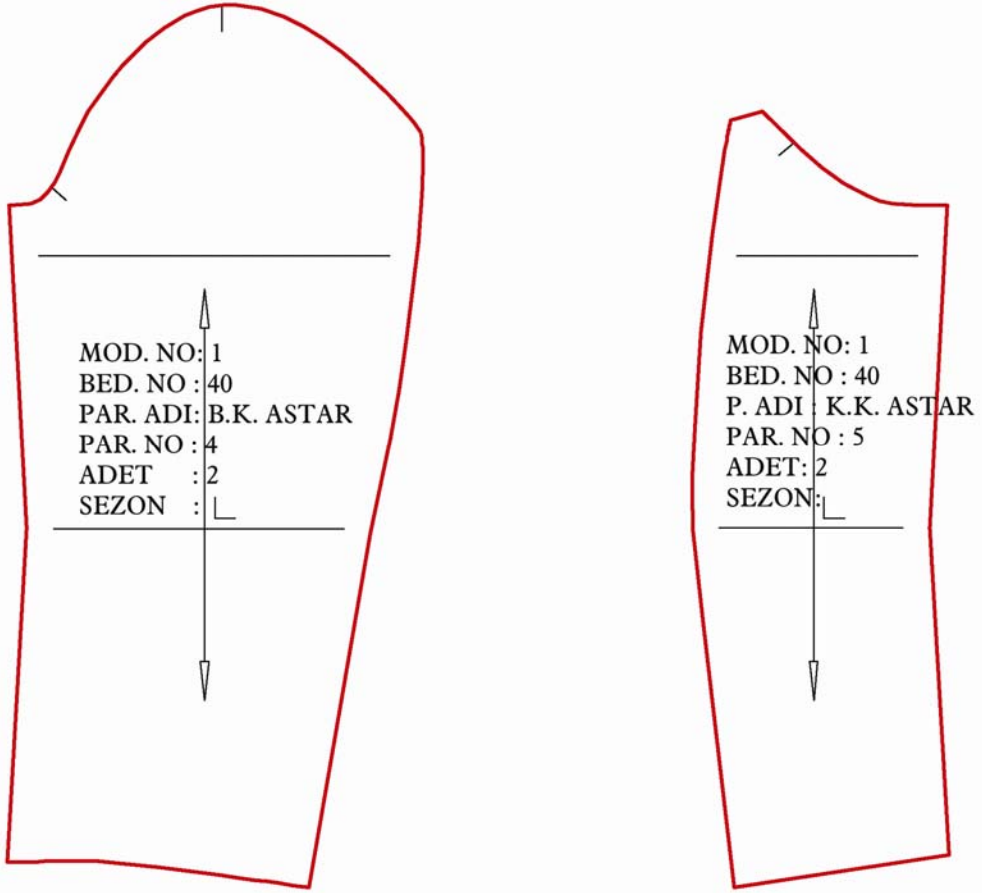
Şekil 2.14

**MODEL UYGULAMALI CEKET ASTARI KALIP AÇILIMLARI
(Seçenek 2)**



Şekil 2.15

MODEL UYGULAMALI CEKET KOL ASTARI KALIP AÇILIMLARI



Şekil 2.16

UYGULAMA FAALİYETİ-4

Model Uygulamalı Kadın Ceket Astar Şablon Çizimi

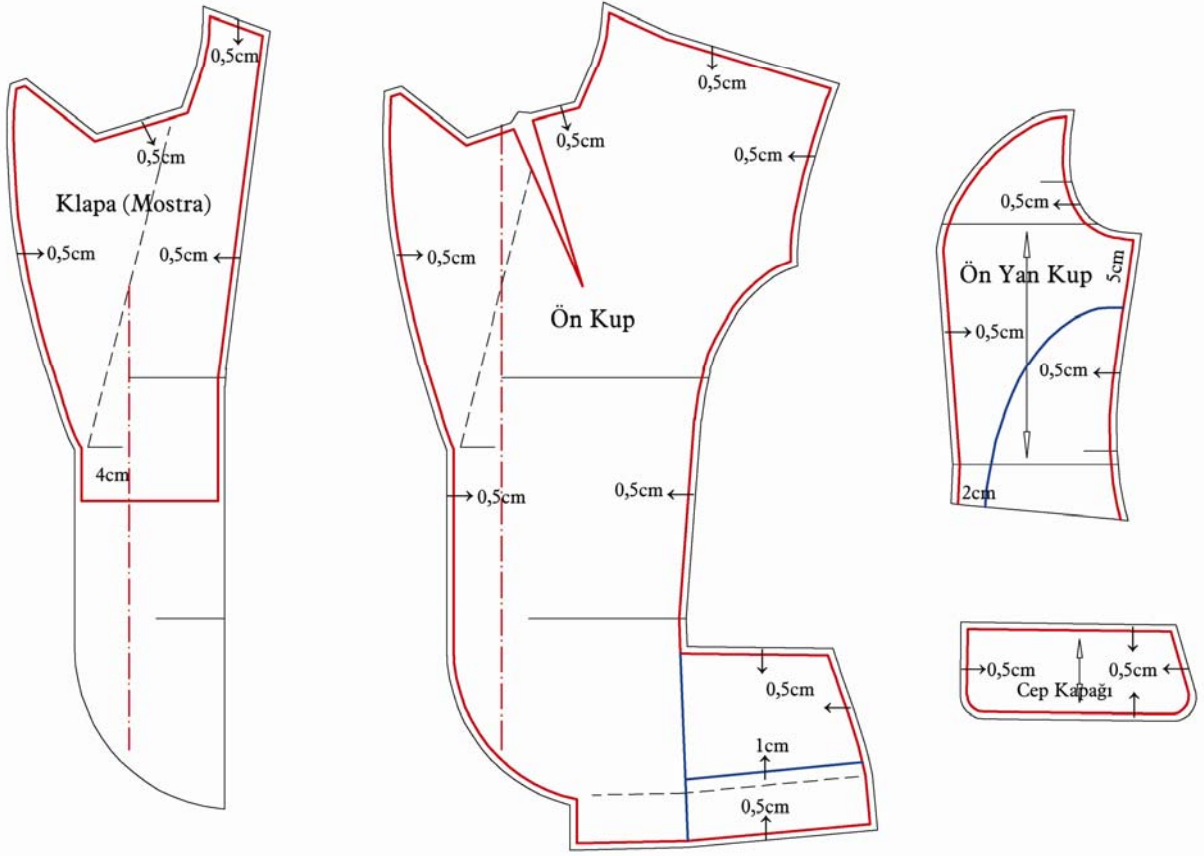
İşlem Basamakları	Öneriler
Model uygulamalı ceket ve kol şablonları üzerinden kopya alınır.	Üst yaka, klapa ve cep kapağı kopyalarını almayınız.
Ön bedende klapa ve ceket boyu işaretleri alınır.	
Kup kenarlarındaki dikiş paylarını (1cm) kesiniz.	Ön kup, ön yan kup, arka kup ve arka yan kup şablonlarında; kol oyuntusu, yan dikiş ve etek ucu paylarını kesmeyiniz.
Ön Ceket Astar Şablon Çizimi Ön kupu sayfaya yapıştırınız, cep ağzı işaretini sağa doğru uzatınız.	Ön kup cep ağzı işareti şablon kenarından 1cm aşağıdadır.
Ön yan kup ile ön kupun beden hatlarını çakıştırınız. Yan dikiş köşe noktasını cep ağzı yardımcı çizgisi ile çakıştırarak yapıştırınız.	
Klapa çizgisinden sola doğru 0,25- 0,3 cm paralellikte astar bolluğu veriniz.	
Bu çizgiye sola doğru 2cm paralel dikiş payı veriniz.	Dikiş payının 1cm'i klapa, 1cm'i astar için verilmiştir.
Omuz çizgisini yukarı 0,25-0,3 cm çıkarak çiziniz.	
Kol altından yukarı 1cm çıkarak, kup hizasında ve omuzda 0,25- 0,3cm ile birleştiriniz.	
Kol altında yan dikişten dışarıya doğru 0,25- 0,3cm işaretleyiniz.	
Ceket boyuna işaretten aşağıya 1cm inerek dikiş payı veriniz. Çizgiyi yan dikişten dışarıya doğru 0,25- 0,3cm uzatınız.	
Bulunan noktalar arasında forma uygun yan dikişi tamamlayınız.	
Ön beden pensini iptal ediniz.	
Cep torbası şablonu üzerinden kopya alarak sayfaya yapıştırınız.	
Arka Ceket Astar Şablon Çizimi Seçenek –I- Sağ tarafa dik çiziniz. Yaka ucu ile etek boyunu çizgiye çakıştırarak arka kup şablonunu yapıştırınız (Arka ortası KK ve DBİ işlemi).	

Bel hattını sola doğru uzatınız.	
Arka yan kupu kol oyuntusu ve yardımcı bel hattı ile çakıştırarak yapıştırınız.	
Arka ortasına dik açı yaparken yan dikişte ceket boyu işaretinden geçecek şekilde ceket boyunu düzeltiniz.	
Bu çizgiden aşağı doğru 1cm dikiş payı veriniz.	
Arka ortasından dışarıya doğru sırayla 0,25- 0,3cm astar bolluğu, 2,5cm pili payı veriniz.	
Arka ortasında astar bolluğu işaretinden sola doğru 3cm işaretleyiniz.	Kapalı yırtmaç çalışması için astarın bir tarafında bu işlem yapılır.
Yırtmaç dikiş payı çizgisinden aşağı doğru 2cm inerek astarın etek ucuna kadar dikdörtgeni kapatınız.	Astarda oyulacak taraf için yırtmaç yönüne dikkat ediniz.
Yaka omuz ve kol oyuntu çevresinde kup hizasına kadar 0,25- 0,3cm dışa çıkararak astar bolluğu veriniz.	
Kol altından yukarıya doğru 1cm işaretleyerek kup hizasındaki 0,25- 0,3cm ile birleştiriniz.	
Yan dikişten dışarıya doğru 0,25- 0,3cm çıkararak astar yan dikişini etek ucuna kadar tamamlayınız.	Astar bolluğunu yan dikişe paralel çiziniz.
Arka bedende bel pensini çalışılmayacağı için iptal ediniz.	Arka beden omuz pensini çalışınız.
Arka Ceket Astar Şablon Çizimi Seçenek –II- Astar Şablon Çizimi Seçenek I’deki işlemleri uygulayınız.	
Pervaz kenarından yukarıya doğru 2cm dikiş payı veriniz.	Dikiş payının 1 cm’si astar, 1 cm’si pervaz içindir.
Yaka pervazında omuzdan aşağıya doğru 5-6cm işaretleyerek bu noktayı pens ucu ile kesik çizgilerle birleştiriniz.	
Arka astar şablonunun kopyasını alınız	Pervaz çalışılan çizgilerden kopya alınız.
Omuz pensini kapatarak yaka oyuntusuna kaydırınız.	
Pervaz kenarında meydana gelen açıklığı şekline uygun olarak düzeltiniz. Yedirme işareti koyunuz.	
Arka omuzu gelişine göre düzeltiniz.	
Ceket Kolu Astar Şablon Çizimi İki parçalı kol şablonu üzerinden kopya alarak sayfaya yapıştırınız.	

Büyük ve küçük kolda kol boyu işaretinden aşağıya doğru 1cm dikiş payı veriniz.	
Kol altı dikişinden dışarıya doğru 0,25- 0,3cm paralel astar bolluğunu çiziniz.	
Çizgiyi yukarıya doğru 1cm uzatarak Kb ve Akb noktalarının yukarisından dışarı çıkılan 0,25- 0,3cm'le birleştiriniz.	
Kalan kol oyuntu çevresini 0,25- 0,3cm'den kola paralel olacak şekilde çiziniz.	
Kol yırtmacının çalışıldığı tarafta şablon kenarını kol boyu işaretine kadar uzatınız.	Şablon kenarını bulmak için yırtmaç payından içeriye 3cm işaretleyiniz.
Bulunan çizgi ve şablon kenarlarından dışarıya doğru 0,25- 0,3cm paralel olacak şekilde çizerek kol astar şablon çizimini tamamlayınız.	
Ön beden astarı kalıp açılımlarını yapınız.	
Arka beden astarı kalıp açılımlarını yapınız.	
Kol astarı kalıp açılımlarını yapınız.	
Açma işlemleri üzerine gerekli yazıları yazarak işaretleri alınız.	

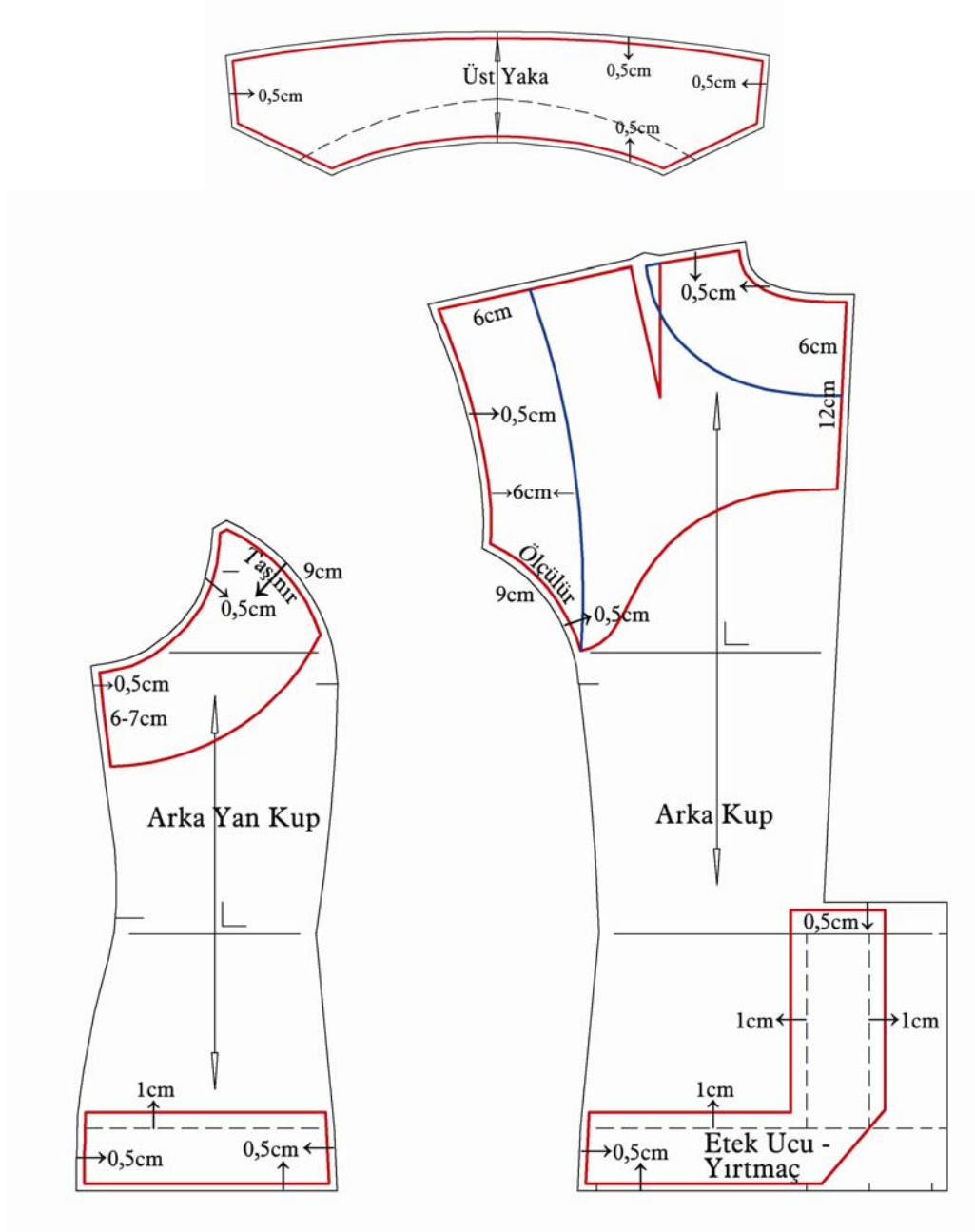
2.6. Model Uygulamalı Kadın Ceketİ TELA ÇİZİMİ

MODEL UYGULAMALI KADIN CEKETİ TELA ÇİZİMİ Ön Beden



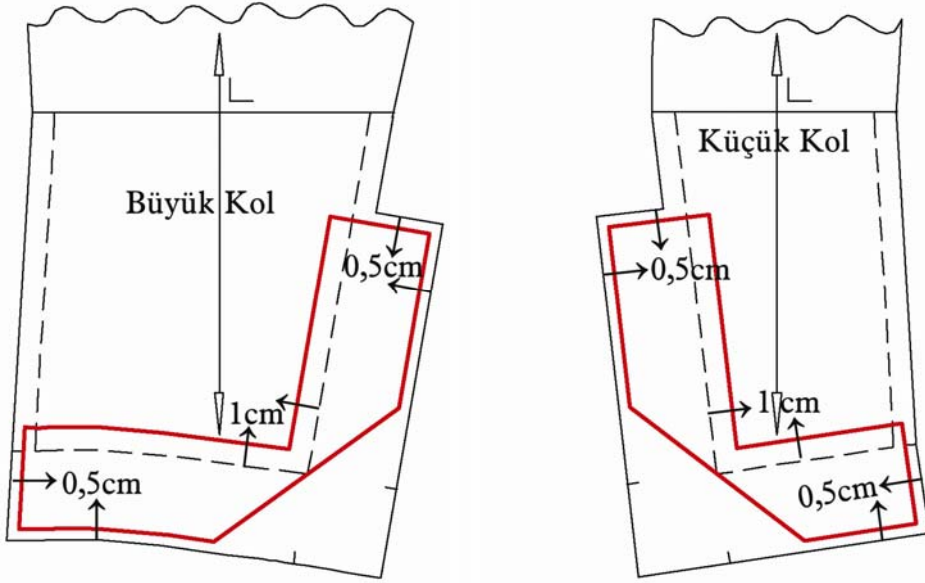
Şekil 2.17

MODEL UYGULAMALI KADIN CEKETİ TELA ÇİZİMİ Arka Beden



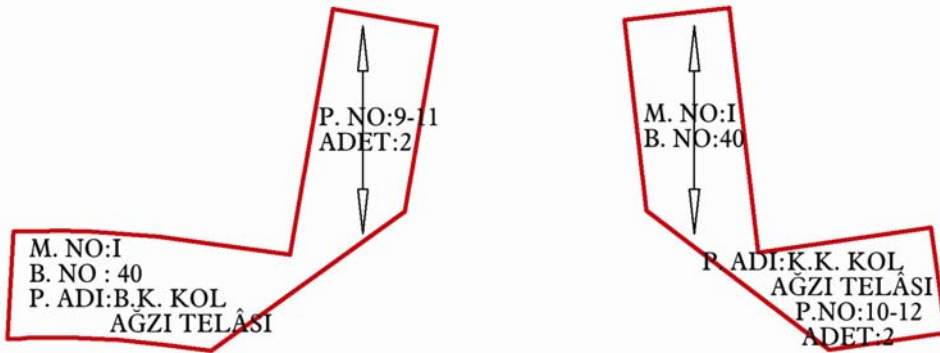
Şekil 2.18

MODEL UYGULAMALI KADIN CEKETİ TELA ÇİZİMİ Kol



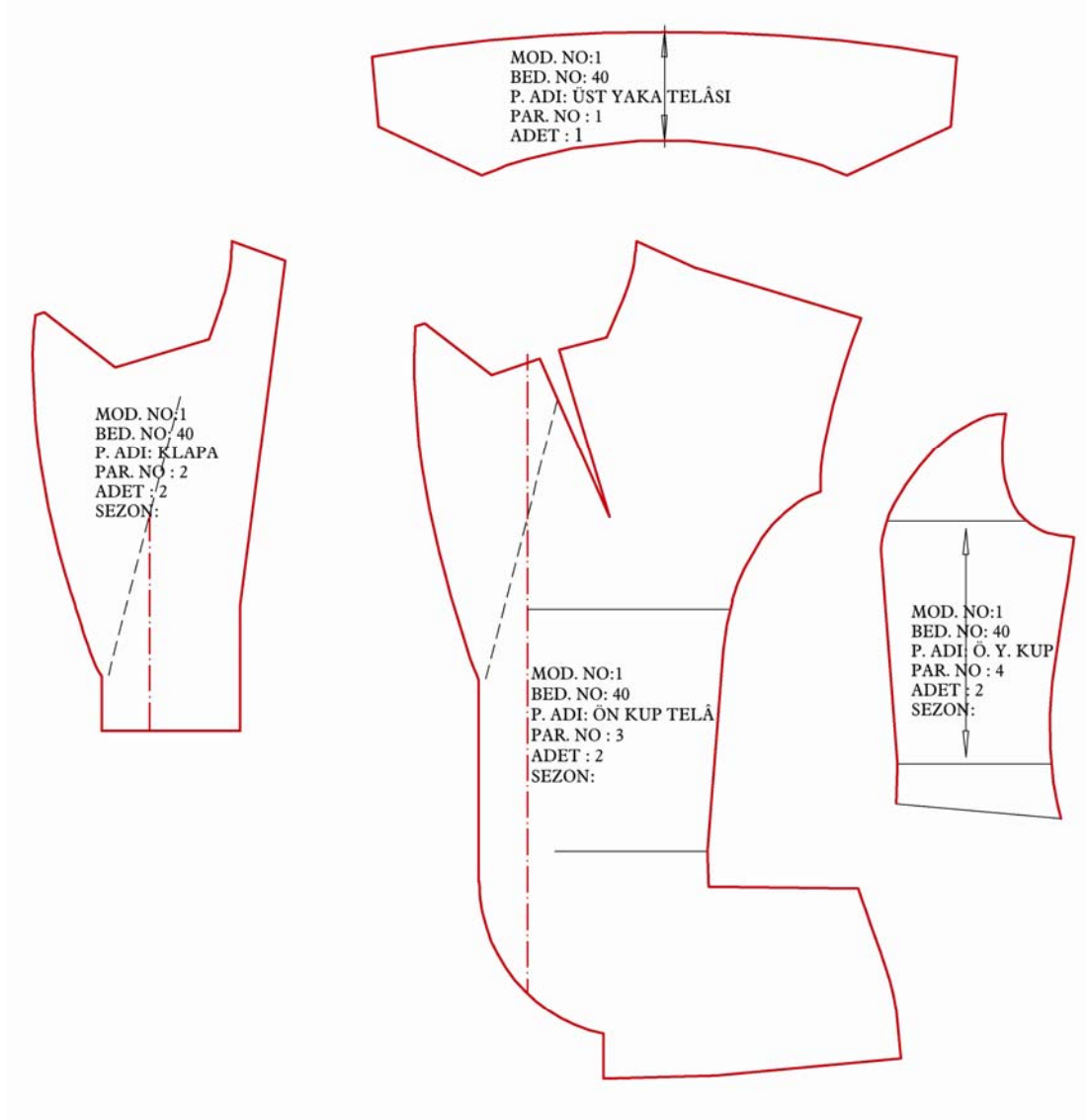
Şekil 2.19

İKİ PARÇALI KOL TELA KALIBI AÇILIMI



Şekil 2.20

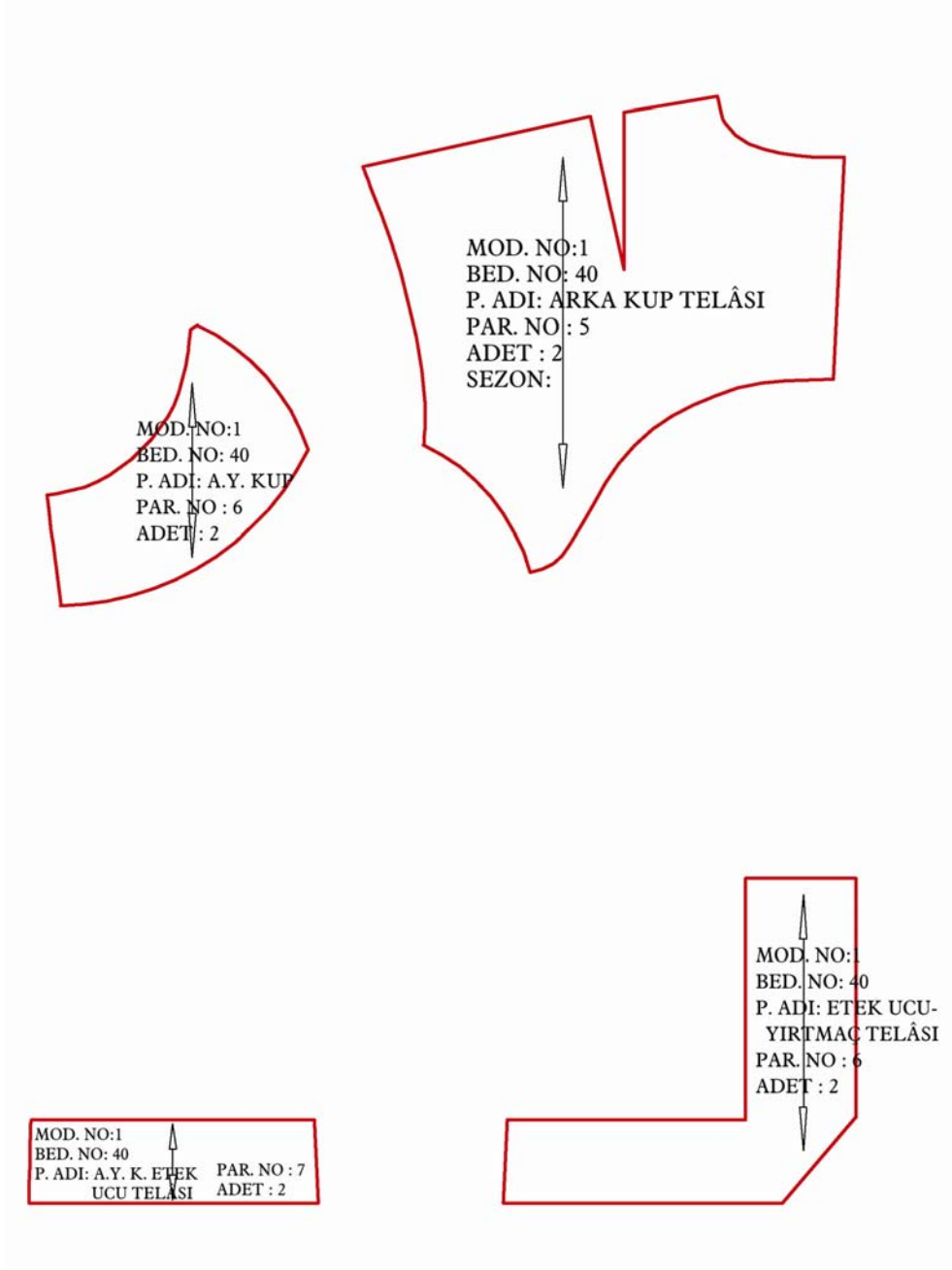
MODEL UYGULAMALI KADIN CEKETİ TELA KALIBI AÇILIMI
(Ön Beden –Şeçenek 1)



Şekil 2.21

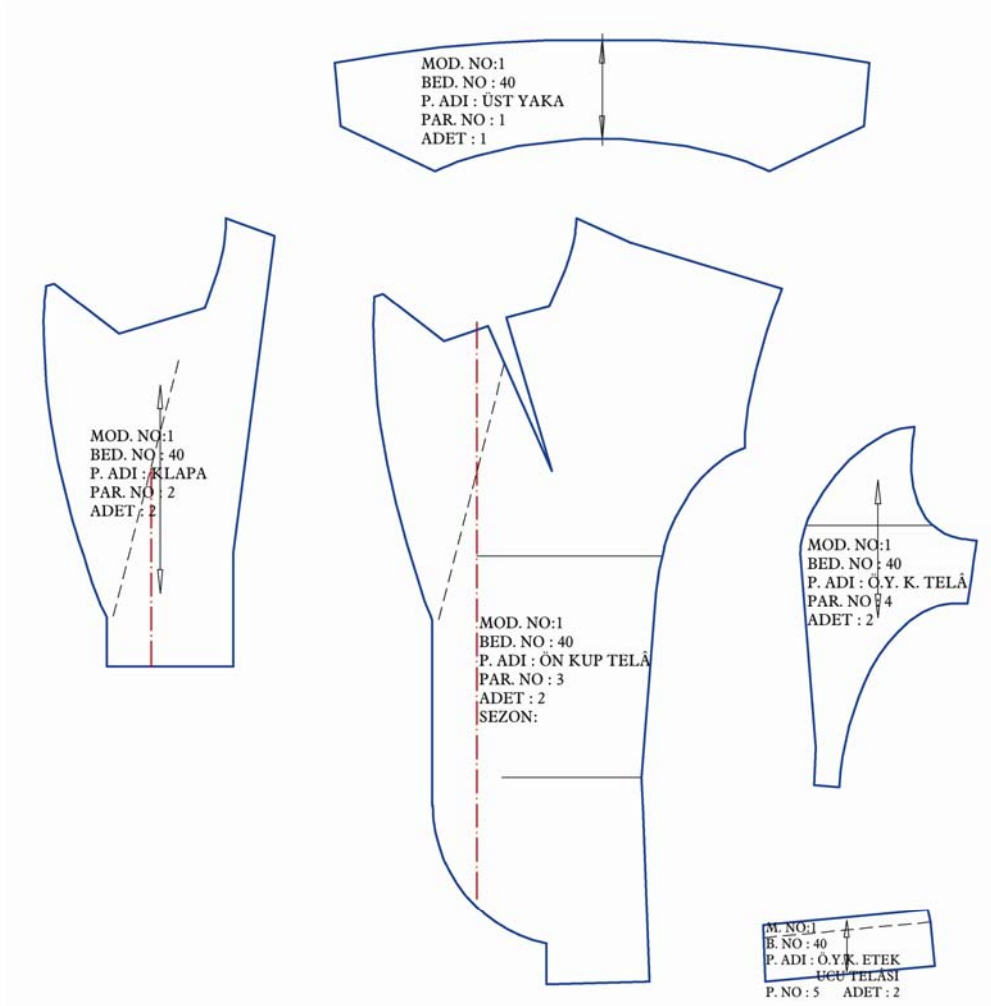
MODEL UYGULAMALI KADIN CEKETİ TELA KALIBI AÇILIMI

(Arka Beden –Seçenek 1)

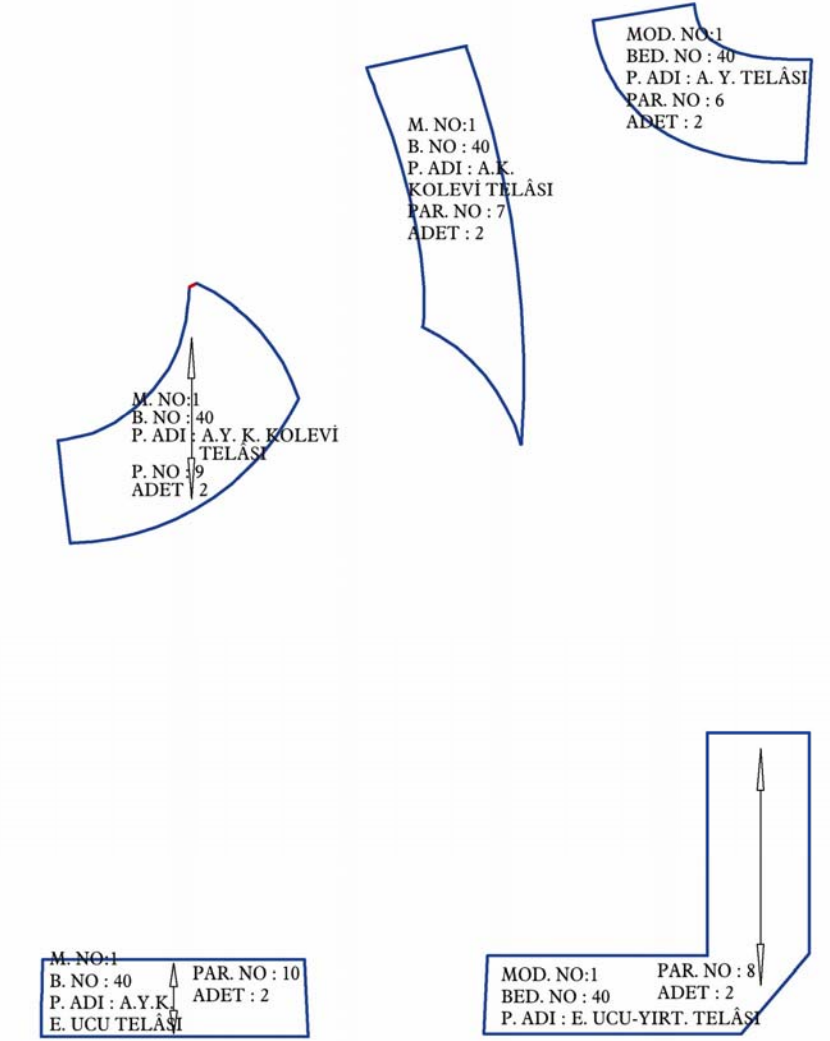


Şekil 2.22

MODEL UYGULAMALI KADIN CEKETİ TELA KALIBI AÇILIMI (Şeçenek 2)



Şekil 2.23



Şekil 2.24

UYGULAMA FAALİYETİ-5

Model Uygulamalı Kadın Ceketİ Tela Çizimi

İşlem Basamakları	Öneriler
Model uygulamalı ceket şablonları üzerinden kopya alarak DBİ işaretime göre sayfaya yapıştırınız.	Klapa, arka ortası KK çalışılan üst yaka, ön kup, ön yan kup, cep kapağı, arka kup, arka yan kup şablonlarının kopyasını alınız.
Klapada röver hattından aşağı doğru 4cm işaretleyiniz.	
Dış kenarlardan içeriye doğru 0,5cm işaretleyerek üst tarafta tela çizimini tamamlayınız (mostra telası).	
Ön Kup Tela Şablonu Seçenek-I- Ön kupta şablonların her tarafından içeriye doğru 0,5 cm girerek tela kalıbını çiziniz.	
Seçenek-II- Ön kup parçasında kup kenarından içeriye 0,5cm girerek etek ucuna 0,5 cm kalıncaya kadar gelişine göre uzatınız.	
Etek ucu kıvrım hattından yukarıya 1cm, yan dikiş ve etek ucundan içeriye doğru 0,5 cm işaretleyiniz.	
Kup kenarından uzanan çizgi ve bulunan noktalar arasında etek ucu tela çizimini yapınız.	
Ön Yan Kup Tela Şablonu Seçenek-I- Cep kenarı hariç, tüm çizgilerden içeriye doğru 0,5 cm işaretleyerek çiziniz.	
Seçenek-II- Kup kenarı ve kol oyuntusundan içeriye doğru 0,5cm işaretleyerek çiziniz.	
Bulunan noktayı yan dikişten 0,5 cm içeride 5-6cm uzunluğunda çiziniz.	
Cep ağzında tela çizgisinden sağa doğru 2cm işaretleyiniz.	
Bulunan noktaları içe doğru kavisle birleştiriniz.	

Üst Yaka ve Cep Kapağı Tela Şablonu Tüm kenarlardan içeriye doğru 0,5cm işaretleyerek üst yaka ve cep kapağı tela çizimini yapınız.	
Arka Kup Tela Şablonu Seçenek-I- Omuz yaka ve kol oyuntusundan içeriye doğru 0,5cm işaretleyerek çiziniz.	
Arka ortasından içeriye 0,5cm, aşağıya doğru 12cm işaretleyiniz.	
Kup kenarından içe 0,5cm girerek aşağıya doğru çizgiyi 9 cm uzatınız.	
Bulunan noktalar arasında tela alt kenarını çiziniz.	Çizim için şekle bakınız.
Ceket boyu, arka ortası ve pili çizgilerinden dışarıya doğru 1cm'den çiziniz.	
Yan dikiş ve etek ucunda içeriye doğru 0,5cm girerek etek ucu telasını çiziniz, köşesini şekildeki gibi kapatınız.	
Seçenek-II- Omuz, yaka oyuntusu ve arka ortasından içeriye 0,5cm girerek yaka oyuntusuna 6 cm paralel çiziniz (yaka çevresi telası).	
Omuz, kol oyuntusu ve kup kenarından içeriye doğru 0,5cm işaretleyiniz.	
Omuzda 6 cm, kup hizasında kol oyuntusundan içeriye 9 cm girerek kol çevresi telasını çiziniz.	
Ceket boyu, arka ortası ve pili çizgilerinden dışarıya doğru 1cm çiziniz.	
Yan dikiş ve etek ucunda içeriye doğru 0,5cm girerek etek ucu telasını çiziniz, köşesini şekildeki gibi kapatınız.	
Arka Yan Kup Tela Şablonu Kol oyuntusu, yan dikiş ve kup kenarlarından içeriye doğru 0,5cm işaretleyiniz.	
Yan dikişte aşağıya doğru ve kup kenarında kol oyuntusuna dik açı yaparak 6-7cm, işaretleyiniz.	
Kup kenarında 0,5 cm'den sonra aşağıya doğru 9 cm işaretleyiniz. Bulunan noktaları dışa kavisli birleştiriniz.	

Ceket boyu işaretinden yukarı doğru 1cm işaretleyiniz.	
Diğer kenarlardan içeriye 0,5cm girerek bulunan noktalar arasında etek ucu telasını çiziniz.	
Kol Tela Şablonu Kol şablonlarında dirsek hattından aşağıda kalan bölümün kopyasını alarak sayfaya yapıştırınız.	
Büyük ve küçük kolda, kol boyu ve dikiş yeri işaretlerini alınız.	
Kol boyu işaretinden yukarıya ve yırtmaç hizasından sola doğru 1cm işaretleyerek çiziniz.	Yeni çizgilerin çizilen hatlara paralel olmasına dikkat ediniz.
Kol altı ve yırtmaç kenarlarından 0,5cm girerek çiziniz.	
Büyük ve küçük kolda yırtmaç tarafında dikiş köşe noktasından geçecek şekilde çizerek tela çizimini tamamlayınız.	Yırtmaç kenarı çizimi için çizime bakınız.
Tüm tela kalıpları üzerine düz boy iplik işaretlerini alınız.	

KONTROL LİSTESİ

Uygulama faaliyetinde yapmış olduğunuz çalışmayı kendiniz değerlendiriniz ya da arkadaşınızla değiştirerek değerlendirme ölçeğine göre değerlendiriniz.

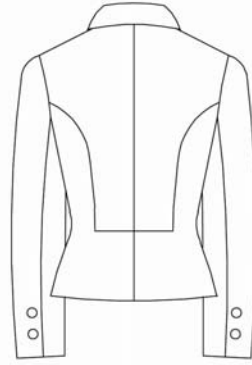
DEĞERLENDİRME KRİTERLERİ		Evet	Hayır
1	Modeli doğru analiz ettiniz mi?		
2	Ceket kopyasını düzgün olarak aldınız mı?		
3	Yaka çizimini modele ve tekniğe uygun olarak yaptınız mı?		
4	Ön kup model uygulama işlemini tekniğe uygun olarak yaptınız mı?		
5	Arka kup model uygulama işlemini tekniğe uygun olarak yaptınız mı?		
6	Cep çizimini modele uygun olarak yaptınız mı?		
7	Ceket boyunu modele uygun olarak çizdiniz mi?		
8	Ceketin arka orta yırtmacını tekniğe uygun olarak çizdiniz mi?		
9	Kalıp açılımlarını tekniğe uygun olarak yaptınız mı?		
10	Pens kaydırmalarını tekniğe uygun olarak yaptınız mı?		
11	Kalıp düzeltmelerini tekniğe uygun olarak yaptınız mı?		
12	Kalıp açılımında ceketin tüm parçalarına yer verdiniz mi?		
13	Model uygulamalı ceket ön, arka ve kol şablonlarını tekniğe uygun olarak çizdiniz mi?		
14	Ön, arka ve kol astar şablonlarını tekniğe uygun olarak çizdiniz mi?		
15	Tela şablonlarını tekniğe uygun olarak çizdiniz mi?		
16	Şablonlar üzerine gereken yazıları yazarak, işaretleri aldınız mı?		
17	Çalışmalarınızda zamanı iyi kullandınız mı?		

DEĞERLENDİRME

Yaptığınız değerlendirme sonunda eksikleriniz varsa öğrenme faaliyetinde ilgili konuya dönerek işlemleri tekrarlayınız.

MODÜL DEĞERLENDİRME

Aşağıda verilen modeli temel ceket kalıbı üzerine uygulayarak, kalıp açılımlarını yapınız.



KONTROL LİSTESİ

Modül değerlendirmede yapmış olduğunuz çalışmayı kendiniz değerlendiriniz ya da arkadaşınızla değiştirerek ölçeğe göre değerlendiriniz.

DEĞERLENDİRME KRİTERLERİ		Evet	Hayır
1	Modeli doğru analiz ettiniz mi?		
2	Ceket kopyasını düzgün olarak aldınız mı?		
3	Yaka çizimini modele ve tekniğe uygun olarak yaptınız mı?		
4	Ön ve arka kup model uygulama işlemini tekniğe uygun olarak yaptınız mı?		
5	Ceket boyunu modele uygun olarak çizdiniz mi?		
6	Kalıp açılımlarını tekniğe uygun olarak yaptınız mı?		
7	Pens kaydırmalarını tekniğe uygun olarak yaptınız mı?		
8	Kalıp düzeltmelerini tekniğe uygun olarak yaptınız mı?		
9	Kalıp açılımında ceketin tüm parçalarına yer verdiniz mi?		
10	Kalıp üzerindeki gerekli yazı ve işaretleri aldınız mı?		
11	Çalışmalarınızda zamanı iyi kullandınız mı?		

DEĞERLENDİRME

Yaptığınız değerlendirme sonunda eksikleriniz varsa modülde ilgili konuya dönerek işlemleri tekrarlayınız.

Modüldeki öğrenme faaliyetleri ve modül değerlendirmede verilen çalışmayı başarı ile tamamladıysanız öğretmeninizle iletişim kurarak diğer modüle geçiniz.

KAYNAKÇA

- AKGÜN, Yeter, **Yayımlanmamış Ders Notları**
- ERDOĞAN, Handan, **Yayımlanmamış Ders Notları**
- **Hazır Giyim Ders Notları**, Atatürk Teknik Anadolu Meslek ve Meslek Lisesi, Ankara.
- **Temel Kalıp Bilgisi**, Rüştü Uzel Anadolu Hazır Giyim-Deri Hazır Giyim Meslek Lisesi Türk-Alman Teknik İşbirliği Projesi, İstanbul, 1994.