

T.C.
MİLLÎ EĞİTİM BAKANLIĞI



MEGEP

(MESLEKÎ EĞİTİM VE ÖĞRETİM SİSTEMİNİN
GÜÇLENDİRİLMESİ PROJESİ)

GİYİM ÜRETİM TEKNOLOJİSİ

ERKEK MONT ÜRETİMİ - II

ANKARA 2006

Milli Eğitim Bakanlığı tarafından geliştirilen modüller;

- Talim ve Terbiye Kurulu Başkanlığının 02.06.2006 tarih ve 269 sayılı Kararı ile onaylanan, Mesleki ve Teknik Eğitim Okul ve Kurumlarında kademeli olarak yaygınlaştırılan 42 alan ve 192 dala ait çerçeve öğretim programlarında amaçlanan mesleki yeterlikleri kazandırmaya yönelik geliştirilmiş öğretim materyalleridir (Ders Notlarıdır).
- Modüller, bireylere mesleki yeterlik kazandırmak ve bireysel öğrenmeye rehberlik etmek amacıyla öğrenme materyali olarak hazırlanmış, denenmek ve geliştirilmek üzere Mesleki ve Teknik Eğitim Okul ve Kurumlarında uygulanmaya başlanmıştır.
- Modüller teknolojik gelişmelere paralel olarak, amaçlanan yeterliği kazandırmak koşulu ile eğitim öğretim sırasında geliştirilebilir ve yapılması önerilen değişiklikler Bakanlıkta ilgili birime bildirilir.
- Örgün ve yaygın eğitim kurumları, işletmeler ve kendi kendine mesleki yeterlik kazanmak isteyen bireyler modüllere internet üzerinden ulaşılabilirler.
- Basılmış modüller, eğitim kurumlarında öğrencilere ücretsiz olarak dağıtılır.
- Modüller hiçbir şekilde ticari amaçla kullanılamaz ve ücret karşılığında satılamaz.

İÇİNDEKİLER

AÇIKLAMALAR	ii
GİRİŞ	1
ÖĞRENME FAALİYETİ -1	3
1. ERKEK MONTU KESİMİ	3
1.1. Model Analizi	3
1.2. Asgari Çalışma Talimatı	5
1.3. Erkek Montu Kalite Nitelikleri	5
1.4. Erkek Montu Kesim İşlemleri	6
UYGULAMA FAALİYETİ-1	7
1.4.1. Kalıbı Kumaşa Yerleştirme	8
UYGULAMA FAALİYETİ-2	10
KONTROL LİSTESİ	11
ÖĞRENME FAALİYETİ -2	12
2. ERKEK MONTU DİKİMİ	12
2.1. Dikim Planı Hazırlama ve Makine Parkı Belirleme İşlemleri	12
UYGULAMA FAALİYETİ-1	14
2.2. Erkek Montu Dikimi	15
UYGULAMA FAALİYETİ-2	15
KONTROL LİSTESİ	21
ÖĞRENME FAALİYETİ -3	22
3. MONT SON ÜTÜ VE SON KONTROLÜ	22
3.1. Mont Son Ütüleme İşlemleri	22
UYGULAMA FAALİYETİ	23
3.2. Erkek Montu Son Kontrol İşlemleri	24
3.2.2. Ölçü Kontrolü	24
3.2.3. Malzeme Uyum Kontrolü	25
3.3. Erkek Montunda Kritikler Doğrultusunda Düzeltme İşlemleri	25
3.3.1. Kalıpta Düzeltme	25
3.3.2. Malzemedeki Değişiklik	25
3.3.3. Dikiş Tekniklerinde Değişiklik	25
KONTROL LİSTESİ	26
MODÜL DEĞERLENDİRME	27
KAYNAKÇA	28

AÇIKLAMALAR

KOD	542TGD090
ALAN	Giyim Üretim Teknolojisi
DAL/MESLEK	Erkek Giyim Modelistliği
MODÜLÜN ADI	Erkek Mont Üretimi - II
MODÜLÜN TANIMI	Bu modül, erkek montu kesiminin, dikiminin, mont son ütü ve son kontrol işlemlerinin anlatıldığı bir öğrenme materyalidir.
SÜRE	40/32
ÖN KOŞUL	Erkek Montu Üretimi I modülünü başarmış olmak.
YETERLİK	Erkek montu üretmek.
MODÜLÜN AMACI	Genel Amaç Bu modül ile gerekli ortam sağlandığında tekniğine uygun erkek montu üretimini yapabileceksiniz. Amaçlar <ul style="list-style-type: none">➤ Model uygulamalı mont ana ve yardımcı malzemelerini tekniğine uygun şekilde kesebileceksiniz.➤ Model uygulamalı mont dikim işlemlerini kalite niteliklerine uygun olarak yapabileceksiniz.➤ Model uygulamalı mont son ütü ve son kontrol işlemlerini kalite niteliklerine uygun olarak yapabileceksiniz.
EĞİTİM ÖĞRETİM ORTAMLARI VE DONANIMLARI	Tela, DSM, iplik, iğne, toplu iğne, kumaş, makas, kesim makasları, çizgi sabunu, modelin kesilmiş parçaları, ütü, ütü masası, mezura.
ÖLÇME VE DEĞERLENDİRME	Her öğrenme faaliyetinden sonra hazırlanan ölçme araçlarıyla kendi kendinizi değerlendirebileceksiniz. Modül sonunda öğretmeniniz tarafından hazırlanacak ölçme araçlarıyla modülde kazandığınız bilgi ve beceriler değerlendirilecektir.

GİRİŞ

Sevgili Öğrenci,

Mont; önu düğmeli ya da fermuarlı, raglan ya da takma kollu, kol ağzı büzgülü, düz, tokalı veya manşetli olabilen, çeşitli yaka formlarında, robalı veya düz olarak hazırlanabilen erkek giysilerindedir.

Spor giyim ürünleri sınıfına giren mont üretiminde; dokuma kumaşlar, örme kumaşlar ve diğer yüzeyler (örneğin: deri gibi) kullanılmaktadır.

Erkek Mont Üretimi modülünü başarı ile tamamladığınızda erkek montu kesimi ve dikim işlemlerini öğrenerek, son ütü ve son kontrol işlemlerini yapabileceksiniz.

Bu modülde verilen örnek mont üretimi yardımı ile çok farklı modellerde mont üretimi yapma şansına sahip olacaksınız.



ÖĞRENME FAALİYETİ-1

AMAÇ

Bu faaliyette kazandırılacak bilgi ve beceriler doğrultusunda uygun ortam sağlandığında erkek montu ana ve yardımcı malzemelerini tekniğine uygun bir şekilde kesebileceksiniz.

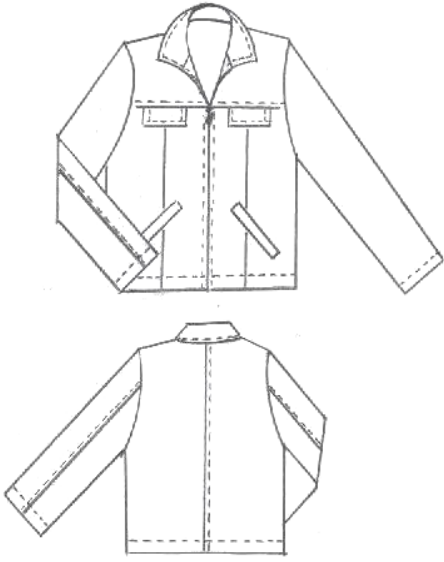
ARAŞTIRMA

Tekstil konfeksiyon sektöründe erkek giyiminde kullanılan kesim kontrol formlarını araştırarak edindiğiniz bilgi ve deneyimleri arkadaşlarınızla paylaşınız.

1. ERKEK MONTU KESİMİ

1.1. Model Analizi

Kesim için model analizi yaparken erkek montu model özelliği değerlendirilir, hazırlanmış kalıpların parça sayılarının tam ve doğru olduğu kontrol edilir. Kullanılacak ana ve yardımcı malzemenin dokuma ve desen özellikleri değerlendirilir.

MODEL ANALİZ FORMU	
Ürün: Erkek Montu	Sezon:
Form:	Hazırlama tarihi:
Beden no: 46	Hazırlayan:
	<p>Biçim Tanımlama</p> <ul style="list-style-type: none"> ❖ Şömiziye yakalı ❖ Ön beden robalı ve kuplu ❖ Arka orta dikişli ❖ Ön robada cep kapağı ❖ Ön bedende 2 adet fileto cep ❖ Ön orta fermuarlı ❖ İki parçalı kol ❖ Kol ağzı ve etek ucu 2 cm gaze dikişli ❖ Astarlı <p>Dikiş Payları Tüm dikiş payları: 1cm Kol ağzı ve etek ucu kıvrırma payı: 3 cm</p>
Parça Listesi	
<p>Kumaş : Ön orta parça: 2 adet Ön yan parça: 2 adet Ön roba: 2 adet Arka parça: 2 adet Ön kol: 2 adet Arka kol: 2 adet Ön mostra (klapa): 2 adet Arka pervaz: 1 adet Yaka: 2 adet Yaka ayağı: 2 adet Cep kapağı: 2 adet Fleto cep parçası:2 adet</p> <p>Astar : Arka beden: 1 adet Arka kol: 2 adet Cep torbası:4 adet Ön beden: 2 adet Ön kol: 2 adet</p> <p>Tela: Mostra: 2 Cep kapağı: 2 Yaka: 1 Fleto: 2 Yaka ayağı: 1</p>	
Kullanılacak Malzemeler — Mumaş — Astar-tela — 1 adet fermuar (60 cm)	Malzeme örnekleri

1.2. Asgari Çalışma Talimatı

➤ Yaka ortadan ikiye katlandığında iki tarafın da düzgün ve eşit çalışılmasına dikkat edilmelidir.
➤ İç dikişlerde dikiş sıklığı 1cm’de 5 batış, üst dikişlerde 1cm’ de 4 batış olmalıdır.
➤ Bütün dikiş başlangıcı ve sonlarında sağlamlaştırma dikişi yapılmalıdır.
➤ Düzgün bir dikiş için kumaşa uygun iğne seçilmelidir.
➤ Bütün gaze dikişleri 8mm’den yapılmalıdır.
➤ Roba, cep kapakları, arka ortası, yaka, ön ortası ve kol üst dikişi gaze yapılmalıdır.
➤ Cep kapakları roba dikişine kapatılmalıdır.
➤ Kol ağzı ve etek ucu 2cm gaze dikişi yapılmalıdır.
➤ Mostra (klapa), cep kapakları, fileto cep, yaka ve yaka ayağı telalanmalıdır.
➤ Marka ve beden etiketi yaka pervazına dikilmelidir.
➤ Etiketler kendi renginde iplikle dikilmelidir.

1.3. Erkek Montu Kalite Nitelikleri

Kalite nitelikleri formunda dikişlerin ya da mont üzerinde yapılan çalışmaların olması gereken ölçüleri ve toleransları verilir. Bu formdaki ölçülere göre ürünlerin kalite kontrolü yapılır.

Kalite Nitelikleri				
Ürün: Model uygulamalı erkek montu				
İşlem Basamağı:				
Çalışma Aracı: DSM, ütü, pres				
No	Kalite Niteliği Tanımlama	Std (mm)	Model 1 Tolerans	
			+	-
1	Yaka formu	0	1	1
2	Klapa formu	0	1	1
3	Roba genişliği	210	2	2
4	Roba boylarının eşitliği	0	0	0
5	Cep kapağı boyu	130	2	2
6	Cep kapağı genişliği	50	2	2
7	Fileto cep boyu	140	1	1
8	Cep genişliği	30	0	0
9	Yan dikişlerin eşitliği	360	1	1
10	Omuz dikişlerinin eşitliği	160	1	1
11	Astar dikişlerinin eşitliği	10	2	2
12	Gaze dikişleri	8	0	0
13	Etek ucu gaze genişliği	20	1	
14	Kol ağzı gaze genişliği	20	1	1
15	Sağlamlaştırma boyu	8	0	0
16	Kol boyu	560	1	1
17	Astarı bedene yerleştirme	0	1	1
18	Düğme dikimi	0	0	0
Çalışan Kontrol edildi.		Tarih	Sayfa	

1.4. Erkek Montu Kesim İşlemleri

Yüzey Özelliğine Göre Erkek Mont Kumaşını Kesime Hazırlama İşlemleri

Kumaşlar dikilirken ve dikildikten sonra, yıkamadan ya da buharlı ütü ile ütülemeden çekmeler olabilir. Bunu önlemek için, kumaşı kesmeden önce yoğun buharlı ütü ile ütöleyiniz.

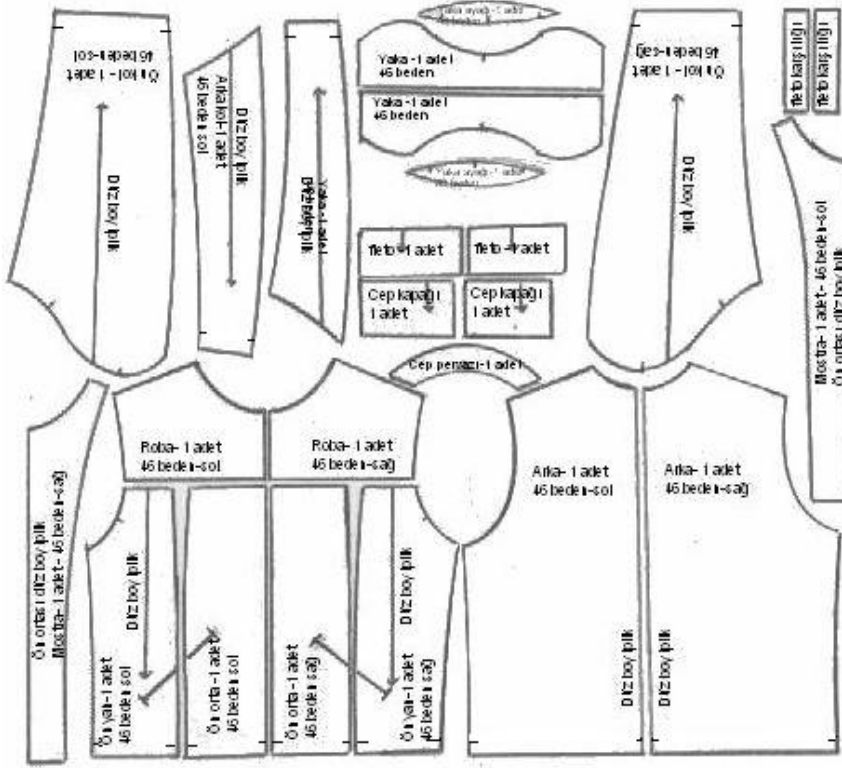
Not: Kesim modülüne bakınız.

UYGULAMA FAALİYETİ-1

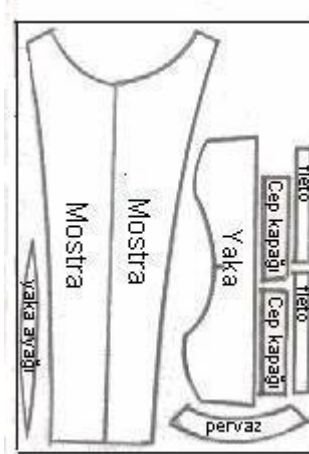
Kumaşı Kesime Hazırlama

İşlem Basamakları	Öneriler
Pastal resmini kontrol ediniz.	
Pastalı kumaşa yerleştiriniz.	
Pastalı kumaşa sabitleyiniz.	Kesim teknik ve yöntemlerini göz önünde bulundurunuz.
Kumaş için uyguladığınız işlemleri astar, tela ve yardımcı malzemeler için tekrarlayınız.	Kesim esnasında iş kazalarına dikkat ediniz.

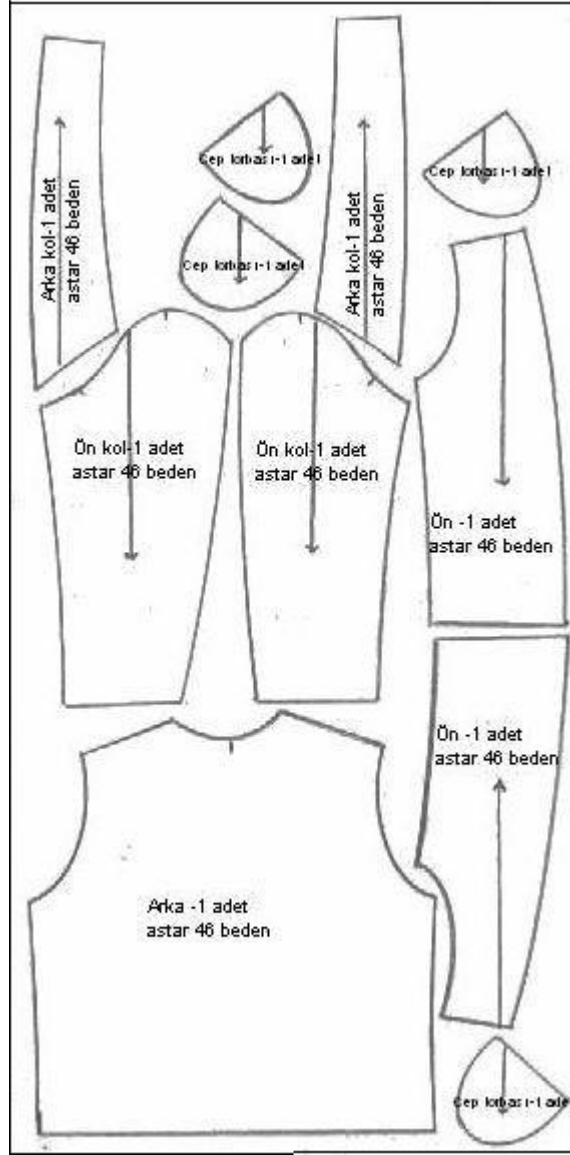
1.4.1. Kalıbı Kumaşa Yerleştirme



Şekil 1. Kumaşın Eni 140 Cm- açık en



Şekil 2: Tela Eni 90 Cm - Açık En



Şekil 3. Astar Eni 70 Cm - Tek En Açık Serim

UYGULAMA FAALİYETİ-2

Erkek Montu Kesimi

İşlem Basamakları	Öneriler
Pastal resmi çizgilerinden kumaşı kesiniz.	Kesim araçlarını önceden hazırlayınız.
Çıt işaretlerini atınız.	Çıtları derin kesmemeye özen gösteriniz.
Hazırladığımız tela pastalı üzerinden işaretlerine göre telayı kesiniz.	
Hazırladığımız astar çizimi üzerinden işaretlerine göre astarı kesiniz.	Astar kalıplarını tek kat astar üzerine yerleştireceğinizi unutmayınız.

KONTROL LİSTESİ

Uygulama faaliyetinde yaptığınız çalışmayı kendiniz Kontrol Listesinde yer alan değerlendirme kriterlerine göre değerlendiriniz. Ya da yaptığınız çalışmayı bir arkadaşınızla değiştirerek Kontrol Listesinde yer alan değerlendirme kriterlerine göre değerlendirilmesini sağlayınız.

DEĞERLENDİRME KRİTERLERİ	Evet	Hayır
Modeli doğru analiz ettiniz mi?		
Asgari çalışma talimatını modele ve tekniğe uygun belirlediniz mi?		
Kalite niteliklerini modele ve tekniğe uygun belirlediniz mi?		
Yüzey özelliğine göre mont kumaşınızı tekniğine uygun kesime hazırladınız mı?		
Mont kumaş kesimini tekniğine uygun yaptınız mı?		
Mont astar kesimini tekniğine uygun yaptınız mı?		
Mont tela kesimini tekniğine uygun yaptınız mı?		
Çalışmalarınızı planlanan zamanda tamamladınız mı?		
Çalışmalarınız süresince iş güvenliği kurallarına uydunuz mu?		
Araç ve gereçleri yerinde ve doğru kullandınız mı?		

DEĞERLENDİRME

Yaptığınız değerlendirme sonunda eksikleriniz varsa öğrenme faaliyetinde ilgili konuya dönerek işlemleri tekrar ediniz.

ÖĞRENME FAALİYETİ-2

AMAÇ

Bu faaliyette kazandırılacak bilgi ve beceriler doğrultusunda uygun ortam sağlandığında model uygulamalı mont dikim işlemlerini kalite niteliklerine uygun olarak yapabileceksiniz.

ARAŞTIRMA

Sektörde kullanılan çeşitli dikim planı örneklerini araştırınız. Edindiğiniz bilgileri sınıfta arkadaşlarınızla paylaşınız.

2. ERKEK MONTU DİKİMİ


2.1. Dikim Planı Hazırlama ve Makine Parkı Belirleme İşlemleri

DİKİM PLANI

Ürün: Model uygulamalı erkek montu		Tarih:		
Hazırlayan:		Sezon		
Üretim sıra no	Akış Basamakları	Çalışma Aracı	Tahmini Zaman	Ölçülen Zaman
1	Mostra, yaka, cep kapağı ve filetolara tela yapıştırma	Pres ütü		
2	Yaka, cep kapağı ve fleto parçalarının hazırlanması	DSM ütü		
3	Ön kup dikimi	DSM.		
4	Kup ütüleme	Ütü		
5	Cep yerlerinin işaretlenmesi	Çizim taşı		
6	Cep yerleştirme ve makine çekme	DSM		
7	Cep astarlarını dikme	DSM		
8	Cep çitlatma, kesme ve terse çevirme	El makası		
9	Cep köşe tutturma	DSM		
10	Cep torbalarını dikme	DSM.		
11	Cep kapaklarını ön bedene yerleştirme	DSM		
12	Roba birleştirme	DSM ütü		
13	Robaya gaze çekme	DSM GA		
14	Arka orta birleştirme	DSM		
15	Arka orta gaze çekme	DSM GA		
16	Omuz birleştirme	DSM		
17	Kol birleştirme	DSM ütü		
18	Kol üst dikişine gaze çekme	DSM GA		
19	Kolların bedene takılması	DSM		
20	Kol altı ve yan dikişin kapatılması	DSM		
21	Mostra ile pervaz birleştirme	DSM		
22	Telalı yakayı mostra ile birleştirme	DSM		
23	Etiket dikme (marka ve beden etiketi)	DSM		
24	Yaka ayağı ile birleştirerek hazırlanmış yakanın telasız olanını bedene birleştirme	DSM		
25	Ön bedene fermuar dikme	DSM FA		
26	Mostrayı ön beden üzerine yerleştirerek dikme (yaka ile beraber)	DSM FA		
27	Yakanın regulasını yaparak çevirme	El makası		
28	Ön orta ve yaka çevresine gaze çekme	DSM GA		
29	Etek ucu ve kol ağzı kıvrırma.	DSM		
30	Astar hazırlama	DSM		
31	Astarın bedene geçirilmesi	DSM		
32	Son ütü	Ütü		
33	Kalite kontrol	Kalite nitelik. tab		

UYGULAMA FAALİYETİ-1




Erkek Montu Hazırlık İşlemleri



İşlem Basamakları	Öneriler
 <p>Mostra, yaka, yaka ayağı, cep kapağı, fileto cep parçalarına telayı yerleştiriniz ve yapıştırınız.</p>	<p>Telanın yapışkan yüzünü kumaşın tersine yerleştirdiğinize dikkat ediniz. Ütü ısısının kumaşa uygun olmasına dikkat ediniz. Ütü yaparken güvenlik kurallarına uyunuz. Kalite niteliklerine önem veriniz. Düz boy iplik yönünde ütüyerek telayı yapıştırınız.</p>
Telalamadan oluşan fazlalıkları keserek, kenarları düzeltiniz.	Regula ediniz.

2.2. Erkek Montu Dikimi






UYGULAMA FAALİYETİ-2



İşlem Basamakları	Öneriler
 <p>Yaka ve yaka ayağını çizim şablonu ile kenarlarından çizerek belirleyiniz.</p>	<p>Yaka cep gibi parçalarda iyi sonuç alabilmek için çizim şablonu kullanınız.</p>
 <p>Yaka ayağındaki çıtlara göre ayağı üst yaka ile birleştirip makine çekiniz ve paylarını ikiye açarak ütöleyiniz.</p>	<p>Dikişleri tersten ütöleyiniz. Ütününün ısısını kumaşa ve telaya göre ayarlayınız.</p>
<p>Aynı işlemi yakanın diğer katı için yapınız.</p>	<p>Dikiş başlangıcı ve sonlarında sağlamlaştırma yapınız. Yakayı birleştirirken çıtlarına dikkat ediniz.</p>
 <p>Telalı cep kapağını çizim şablonu ile çizerek makineye çekiniz.</p>	<p>Dikiş başlangıcı ve sonlarında sağlamlaştırma yapınız.</p>

 <p>Kupları birleştiriniz.</p>	<p>Dikişlerin başlangıcı ve sonlarını sağlamlaştırınız.</p> <p>Dikiş payının genişliklerinin 1 cm yi geçmemesine dikkat ediniz.</p> <p>Kupları birleştirirken karşılaştırma çıtlarına dikkat ediniz.</p>
<p>Dikiş paylarını ikiye açarak ütöleyiniz.</p>	<p>Dikiş başlangıcı ve sonlarında sağlamlaştırma yapınız</p>
<p>Fileto cep yerlerini ön beden çizim şablonu ile işaretleyiniz.</p>	
<p>Fileto cepleri çalışınız.</p>	<p>Cep çalışması için Yelek Üretimi - I modülü bakınız.</p>
<p>Cep kapaklarını ön bedendeki çıtlarına yerleştirerek 0.5 cm den makineye çekiniz. Robanın düz yüzünü bedenün düz yüzü üzerine getirerek yerleştiriniz ve 1 cm den makineye çekiniz.</p>	<p>Cep kapaklarını yerleştirirken çıtlarına dikkat ediniz.</p>
 <p>Robanın paylarını düzelterip yukarıya doğru yatırarak ütöleyiniz. Robanın üzerine gaze çekiniz.</p>	<p>Ütüleme işlemi tersten yapınız.</p> <p>Gaze dikiş genişliğinin 8 mm olmasına dikkat ediniz. Gaze dikişlerini yaparken gaze ayağı kullanınız.</p>
<p>Arka ortasını birleştiriniz. Paylarını sağ bedene doğru yatırarak ütöleyiniz.</p>	<p>Ütüleme işlemi tersten yapınız.</p>
<p>Arka ortasına gaze çekiniz.</p>	<p>Gaze ayağı kullanınız.</p>
<p>Omuzları birleştiriniz ve dikiş paylarını ikiye açarak ütöleyiniz.</p>	<p>Omuzların eşit olmasına dikkat ediniz.</p>
 <p>Mostra ile pervazı birleştiriniz.</p>	<p>Paylarını ikiye açıp ütöleyiniz.</p>

 <p>Hazırladığımız yakanın telalı olanı ile mostrayı çıtlarına dikkat ederek birleştiriniz.</p>	<p>Çıtlarını kaydırmamaya özen gösteriniz. Payları düzeltiniz. Paylarını ikiye açıp ütöleyiniz.</p>
<p>Marka ve beden etiketlerini mostraya düz yüzünden dikişiniz.</p>	<p>Etiketleri kendi renginde iple dikişiniz.</p>
<p>Telasız yakayı mostrada yaptığımız işlemi tekrar ederek bedene birleştiriniz.</p>	<p>Payları düzeltiniz. Paylarını ikiye açıp ütöleyiniz</p>
<p>Yakasısı takılmış olan bedenın ön ortasına fermuarı yerleştiriniz.</p>	<p>Fermuarın en üst noktasını yaka ile bedenın birleştiği noktaya yerleştirmeye dikkat ediniz.</p>
<p>Fermuarı 0.5 cm'den yardımcı dikişle tutturunuz (esas dikişte kaymaması için).</p>	<p>Fermuar ayağı kullanınız. Detaylara önem veriniz.</p>
<p>Mostrayı ön beden üzerine yaka uçları ve ön ortalarını denk getirerek yerleştiriniz.</p>	
<p>Ön ortalarını ve yakanın üst kenarını kenara paralel olarak 1 cm'den dikişiniz.</p>  <p>Ön ortalarını fermuarın dışlarının dibinden fermuar ayağını kullanarak dikişiniz.</p>	<p>Makine dikişinin kenara paralel ve düzgün olmasına dikkat ediniz.</p>
<p>Kolları birleştiriniz. Paylarını ön kola doğru yatırarak ütöleyiniz.</p>	<p>Dikiş başlangıcı ve sonlarında sağlamlaştırma yapınız. Ütü işlemlerini tersten yapınız.</p>

<p>Kol üst dikişini gaze çekiniz.</p> 	<p>Gaze ayağı kullanınız.</p>
<p>Kolu bedene takabilmek için omuz çırtı ve ön kol oyuntusundaki çırtları bedendeki çırtlara denk getirerek yerleştiriniz.</p>	<p>Kolların yönlerine dikkat ediniz.</p>
 <p>Beden ile kolun düz yüzlerini üst üste getiriniz. Kol oyuntusunu makineye 1cm den çekiniz.</p>	<p>Kolun makinesini çekerken bedeni üste kolu alta getiriniz (Kol formunu daha iyi verebilmek için). Makine çekerken gerdirmemeye ve pile oluşturmamaya dikkat ediniz.</p>
<p>Kolların ütüsünü yaparak formunu veriniz.</p>	<p>Ütü ısınısını kumaşa göre ayarlamayı unutmayınız.</p>
 <p>Kol altı ve yan dikişi kol ağzından başlayarak koltuk altı dikişlerini denk getirip makinesini çekiniz.</p>	<p>Dikiş başlangıç ve sonlarında sağlamlaştırma yapınız.</p>

	<p>Yan dikişleri kol altında üst üste getirerek kaydırmadan dikmeye özen gösteriniz.</p>
<p>Etek ucunu fermuarın bitiş noktasından mostrayı 1 cm kalıncaya kadar makineye çekip, payının tek katını kesiniz.</p> 	<p>Etek ucunun düzgün olması için detaylara önem veriniz.</p>
 <p>Bütün paylarını regula edip tersine çeviriniz ve ütöleyiniz.</p>	<p>Ütülemenin önemini ve ütü ısını kumaşa göre ayarlamayı unutmayınız.</p>
 <p>Ön ortası ve yaka çevresine gaze çekiniz.</p>	<p>Makine dikişinin kenara paralel ve düzgün olmasına dikkat ediniz.</p> <p>Gaze ayağı kullanınız.</p>
 <p>Kesilmiş astar parçalarını birleştiriniz. Arka ortasına bolluk vermek amacıyla pile yapınız. Kollarını da bedene birleştiriniz.</p>	<p>Astarlarda gerginlik olmaması için bolluk verilmesi gerektiğini unutmayınız.</p>

<p>Astarı bedene geçirirken önce kol ağızlarını içten 1 cm dikiş payından makineye çekiniz.</p> 	<p>Makineye çekmeden önce işlemleri kontrol ediniz. Kol dikişlerini karşılıklı getirerek ayarlayınız.</p> <p>Makine dikişinin kenara paralel ve düzgün olmasına dikkat ediniz.</p>
<p>Astarı mostranın kenarına ve yaka pervazına omuz dikişlerini denk getirerek tersten yerleştiriniz.</p>	<p>Astarın düzgün geçirilmesi için detaylara önem veriniz.</p>
<p>Etek ucundaki dikişleride çakıştırarak 10 cm açıklık bırakarak makine çekiniz.</p>	
<p>Bıraktığınız açıklıktan montu çeviriniz Kontrollerini yapıp ütöleyiniz.</p> 	<p>Kalan açıklığa baskı yapınız.</p>
<p>Etek ucu ve kol ağızını kıvrarak 2 cm'den gaze çekiniz.</p>	<p>Kol ağızı ve etek ucu gaze genişliği istenirse farklı ölçülerde yapılabilir.</p>

KONTROL LİSTESİ

Uygulama faaliyetinde yaptığınız çalışmayı kendiniz Kontrol Listesinde yer alan değerlendirme kriterlerine göre değerlendiriniz. Ya da yaptığınız çalışmayı bir arkadaşınızla değiştirerek Kontrol Listesinde yer alan değerlendirme kriterlerine göre değerlendirilmesini sağlayınız.

DEĞERLENDİRME KRİTERLERİ	Evet	Hayır
Ütü ısısını kumaşa uygun ayarladınız mı?		
Telaları tekniğine uygun yapıştırdınız mı?		
Telalamadan sonra regula işlemini yaptınız mı?		
Yaka ayağındaki çitlara göre üst yaka ile yaka ayağını birleştirdiniz mi?		
Cep kapaklarını dikerken ölçülere dikkat ettiniz mi?		
Kup dikişlerini kalite niteliklerine uygun çalıştınız mı?		
Ara ütüleme işlemlerini tekniğe uygun yaptınız mı?		
Fileto cepleri tekniğine uygun çalıştınız mı?		
Cep kapaklarını roba ile beden arasına ölçülere uygun yerleştirdiniz mi?		
Omuz dikişlerinin eşitliğine dikkat ettiniz mi?		
Telalı yaka ile mostroyı tekniğine uygun birleştirdiniz mi?		
Etiketleri talimatta belirtilen yerlere düzgün olarak diktiniz mi?		
Kolu tekniğine uygun hazırladınız mı?		
Kolu bedene yerleştirirken işaretlere dikkat ettiniz mi?		
Etek ucuna mostra bitişine kadar makine çektiniz mi?		
Payları kademeli olarak kestiniz mi?		
Montun paylarını regula edip tersine çevirip ütulediniz mi?		
Ön ortası ve yaka çevresine ölçüye uygun gaze çektiniz mi?		
Kestiğiniz astar parçalarını tekniğine uygun birleştirdiniz mi?		
Astarı bedene yerleştirirken omuz dikişlerini ve etek ucundaki dikişleri çakıştırmaya dikkat ederek diktiniz mi?		
Montu çevirdikten sonra kalan açıklığa baskı yaptınız mı?		
Etek ucu ve kol ağzına ölçüye uygun gaze çektiniz mi?		
Ütü yaparken güvenlik kurallarına uydunuz mu?		
Çalışmalarınız süresince iş güvenliği kurallarına uydunuz mu?		
Araç ve gereçleri yerinde ve doğru kullandınız mı?		
Çalışmalarınızı belirtilen sürede tamamladınız mı?		

DEĞERLENDİRME

Yaptığınız değerlendirme sonunda eksikleriniz varsa öğrenme faaliyetinde ilgili konuya dönerek işlemleri tekrar ediniz.

ÖĞRENME FAALİYETİ-3

AMAÇ

Bu faaliyette kazandırılacak bilgi ve beceriler doğrultusunda uygun ortam sağlandığında model uygulamalı mont son ütü ve son kontrol işlemlerini kalite niteliklerine uygun olarak yapabileceksiniz.

ARAŞTIRMA

Sektörde son ütüde kullanılan makineleri ve mont son kontrol yapma işlemlerini araştırınız. Raporlarınızı arkadaşlarınızla paylaşınız.

3. MONT SON ÜTÜ VE SON KONTROLÜ

3.1. Mont Son Ütüleme İşlemleri

Montun son ütüsü aşağıdaki sıralama doğrultusunda yapılacaktır.



UYGULAMA FAALİYETİ

İşlem Basamakları	Öneriler
Yaka formunu vererek ütöleyiniz.	Ütü sıcaklığını kumaşa göre ayarlayınız
Kollarını ütöleyiniz.	
Ön beden ve cepleri ütöleyiniz.	
Arka bedeni ütöleyiniz.	
Klapa ve ön beden astarını ütöleyiniz.	Ütü sıcaklığını düşürmeyi unutmayınız..
Arka astar ütüsünü yapınız.	

3.2. Erkek Montu Son Kontrol İşlemleri



3.2.1. Duruş Formu Kontrolü

Mont uygun bedendeki bir kişiye giydirilir. Bedene uyumu kontrol edilir. Kupların, yan dikişlerin yerinde olup olmadığı kontrol edilir. Yakanın, ceplerin düzgünlüğü, fermuarın doğruluğu, ön bedeninin duruşuna bakılır. Problem varsa belirlenerek düzeltmeye gidilir.

3.2.2. Ölçü Kontrolü

Mont düz bir yere yerleştirilir. Mont ölçüleri alınır. Yuvarlak yerler giysinin formuna göre ölçülmelidir. Bitmiş mont ölçülere tamamen uygun olmalıdır veya kalite niteliklerinde belirtilen toleranslar dikkate alınarak kontroller gerçekleştirilmelidir.



3.2.3. Malzeme Uyum Kontrolü

Malzeme uyum kontrolünde ařağıdaki özellikler dikkate alınarak kontroller yapılmalıdır.

- Tela cinsinin kumařa uygunluęu
- İplięin saęlamlıęı ve renk uyumu
- Astarın renginin kumařa uygunluęu
- Fermuarın kumařa ve modele uygunluęu

3.3. Erkek Montunda Kritikler Doęrultusunda Düzeltme İşlemleri

3.3.1. Kalıpta Düzeltme

Çıkan ölçü deęişiklikleri kalıpta düzeltilir. Mont kumařına göre,cep geniřlięi ve boyu, mont boyu, dikiř payları vb. deęişiklik yapılabilir.

3.3.2. Malzemede Deęişiklik

Malzeme uyum kontrolü sonucunda kumař, astar, tela, iplik gibi malzemelerde uyumsuzluk görülebilir. Bu gibi durumlarda mont modeline uygun kumař ve malzeme seçerek problem giderilmelidir.

3.3.3. Dikiř Tekniklerinde Deęişiklik

Dikimde kullanılan teknikler modele ya da kumařa uymayabilir. Böyle durumlarda tekniklerde deęişiklik yapılmalıdır.

KONTROL LİSTESİ

Uygulama faaliyetinde yaptığınız çalışmayı kendiniz Kontrol Listesinde yer alan değerlendirme kriterlerine göre değerlendiriniz. Ya da yaptığınız çalışmayı bir arkadaşınızla değiştirerek Kontrol Listesinde yer alan değerlendirme kriterlerine göre değerlendirilmesini sağlayınız.

DEĞERLENDİRME KRİTERLERİ	Evet	Hayır
Ürüne uygun ütüleme araç ve gereçlerini doğru seçerek, çalışma ortamınızı tam hazırladınız mı?		
Ütü ısı ve buhar ayarını kumaşa uygun ayarladınız mı?		
Mont ütüsünü kalite niteliklerine uygun yaptınız mı?		
Duruş formunun kalite niteliklerine ve model analizine uygunluğunu kontrol ettiniz mi?		
Ölçü kontrolünü kalite niteliklerine ve model analizine uygun yaptınız mı?		
Malzeme uyumunu kontrol ettiniz mi?		
Dikiş tekniklerinin uygunluğunu kontrol ettiniz mi?		
Form kontrolü sonunda çıkan aksaklıkları tekniğine uygun düzelttiniz mi?		
İşi planlanan zamanında tamamladınız mı?		
Çalışmalar sırasında güvenlik kurallarına ve verimlik ilkelerine uydunuz mu?		

DEĞERLENDİRME

Yaptığımız değerlendirme sonunda eksikleriniz varsa öğrenme faaliyetinde ilgili konuya dönerek işlemleri tekrar ediniz.

MODÜL DEĞERLENDİRME

Bu modüldeki öğrenme faaliyetlerini başarı ile tamamladıysanız, bir sonraki modüle geçmek için öğretmeninize başvurunuz.

KAYNAKÇA

- Rüştü Uzel Anadolu Hazır Giyim, Deri Hazır Giyim Meslek Lisesi, **Türk-Alman Teknik İşbirliği Projesi**, Tekstil Uygulama, İstanbul, 1994.