

T.C.
MİLLÎ EĞİTİM BAKANLIĞI



MEGEP

MESLEKÎ EĞİTİM VE ÖĞRETİM SİSTEMİNİN
GÜÇLENDİRİLMESİ PROJESİ

GİYİM ÜRETİM TEKNOLOJİSİ

ERKEK İŞÇİ TULUM KALIBI

ANKARA 2006

Milli Eğitim Bakanlığı tarafından geliştirilen modüller;

- Talim ve Terbiye Kurulu Başkanlığının 02.06.2006 tarih ve 269 sayılı Kararı ile onaylanan, Mesleki ve Teknik Eğitim Okul ve Kurumlarında kademeli olarak yaygınlaştırılan 42 alan ve 192 dala ait çerçeve öğretim programlarında amaçlanan mesleki yeterlikleri kazandırmaya yönelik geliştirilmiş öğretim materyalleridir (Ders Notlarıdır).
- Modüller, bireylere mesleki yeterlik kazandırmak ve bireysel öğrenmeye rehberlik etmek amacıyla öğrenme materyali olarak hazırlanmış, denenmek ve geliştirilmek üzere Mesleki ve Teknik Eğitim Okul ve Kurumlarında uygulanmaya başlanmıştır.
- Modüller teknolojik gelişmelere paralel olarak, amaçlanan yeterliği kazandırmak koşulu ile eğitim öğretim sırasında geliştirilebilir ve yapılması önerilen değişiklikler Bakanlıkta ilgili birime bildirilir.
- Örgün ve yaygın eğitim kurumları, işletmeler ve kendi kendine mesleki yeterlik kazanmak isteyen bireyler modüllere internet üzerinden ulaşılabilirler.
- Basılmış modüller, eğitim kurumlarında öğrencilere ücretsiz olarak dağıtılır.
- Modüller hiçbir şekilde ticari amaçla kullanılamaz ve ücret karşılığında satılamaz.

İÇİNDEKİLER

AÇIKLAMALAR	ii
GİRİŞ	1
ÖĞRENME FAALİYETİ - 1	3
1. ERKEK İŞÇİ TULUMU KALIBI HAZIRLAMA.....	3
1.1. Model Uygulamalı Erkek İşçi Tulumu	3
UYGULAMA FAALİYETİ-1	7
KONTROL LİSTESİ	10
1.2.1. Erkek İşçi Tulumu Açma İşlemleri.....	12
UYGULAMA FAALİYETİ-2	14
KONTROL LİSTESİ	15
UYGULAMA FAALİYETİ-3	18
KONTROL LİSTESİ	20
ÖĞRENME FAALİYETİ -2	21
2. ERKEK İŞÇİ TULUMU İÇİN ANA VE YARDIMCI MALZEME HESABI.....	21
2.1. Erkek İşçi Tulumunda Kullanılacak Ana ve Yardımcı Malzemeler	21
2.2. Erkek İşçi Tulumu İçin Ana ve Yardımcı Malzeme Hesabının Yapılması.....	22
UYGULAMA FAALİYETİ-1	23
KONTROL LİSTESİ	23
MODÜL DEĞERLENDİRME	24
KAYNAKÇA	25

AÇIKLAMALAR

KOD	542TGD076
ALAN	Giyim Üretim Teknolojisi
DAL/MESLEK	Erkek Giyim Modelistliği, Hazır Giyim Model Makineci, Erkek Terziliği, Kadın Terziliği
MODÜLÜN ADI	Erkek İşçi Tulumu Kalıbı
MODÜLÜN TANIMI	Bu modül, erkek işçi tulumu kalıbı hazırlama ve erkek işçi tulumu için ana ve yardımcı malzeme hesaplamalarını kapsayan bir öğrenme materyalidir
SÜRE	40/16
ÖN KOŞUL	Erkek Gömleği Kalıbı ve Erkek Pantolon Kalıbı 1–2 modüllerini başarmış olmak
YETERLİK	Erkek İşçi Tulumu Kalıbı hazırlamak
MODÜLÜN AMACI	Genel Amaç Gerekli ortam sağlandığında tekniğine uygun erkek işçi tulumu kalıbını hazırlayabileceksiniz. Amaçlar <ul style="list-style-type: none">➤ Tekniğe uygun erkek işçi tulum kalıbı hazırlayabileceksiniz.➤ Verimlilik ilkesi doğrultusunda erkek işçi tulumu ana ve yardımcı malzeme hesabını yapabileceksiniz.
EĞİTİM ÖĞRETİM ORTAMLARI VE DONANIMLARI	Kâğıt, kalem, cetvel, riga, çizim masası, temel kalıplar, karton, mezura, erkek işçi tulum şablonları
ÖLÇME VE DEĞERLENDİRME	Modülün içinde yer alan her faaliyetten sonra, verilen ölçme araçlarıyla kazandığınız bilgileri ölçerek kendinizi değerlendirebileceksiniz. Modül sonunda öğretmeniniz tarafından hazırlanacak ölçme araçları ile modülde kazandığınız bilgi ve beceriler değerlendirilecektir.

GİRİŞ

Sevgili öğrenci,

Günümüzün vazgeçilmez sanayi dallarından biri olan hazır giyim her gün bir yenilikle, farklı alanları içine alan bir iş gücü istihdamı sağlamaktadır. Nitelikli insan gücü yetiştirmek amacıyla çeşitli eğitim çalışmaları yapılmaktadır. Yapılan bu çalışmalar gün geçtikçe kalitesini artırmış ve sektörle yapılan iç içe çalışmalar sonucunda da önemli başarılar elde edilmiştir.

Çalışma ortamları hareketli ve tozudur. Bu koşullarda çalışmayı engellemeyecek, hareket rahatlığı sağlayacak, kişiyi toz, yağ, kir ve benzeri faktörlerden koruyacak bir giysiye ihtiyaç duyulmaktadır. Bundan dolayı işçi tulumlarına duyulan ihtiyaç arttığından, hazır giyim sektöründe bu talebi karşılamak için kalıp ve üretime yönelik çalışmalar yapılmaktadır.

Bu modül ile sektörde yeni ve önemli bir yere sahip olan erkek işçi tulumu temel kalıbını hazırlama, model uygulama, şablon hazırlama ve erkek işçi tulumu için gerekli ana-yardımcı malzeme hesabı yapabilme becerisini kazanacak, bu bilgi ve beceriler sayesinde hazır giyim sektöründe çalışma imkânına sahip olabileceksiniz.

ÖĞRENME FAALİYETİ-1

AMAÇ

Bu faaliyette kazandırılacak bilgi ve beceriler ile uygun ortam sağlandığında tekniğe uygun erkek işçi tulum kalıbını hazırlayabileceksiniz.

ARAŞTIRMA

Erkek işçi tulumu modellerini ve hangi iş sektöründe ve ne amaçla kullanıldığını araştırınız.

1. ERKEK İŞÇİ TULUMU KALIBI HAZIRLAMA

1.1. Model Uygulamalı Erkek İşçi Tulumu

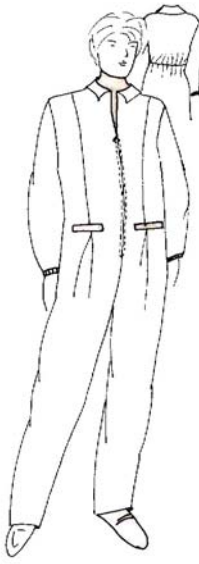
Temel kalıp üzerinde modelin gerektirdiği değişikliklerin çizimi yapılarak; bu noktalardan parçalara ayrılmasıyla yeni bir kalıp elde etme işlemine model uygulama denir.

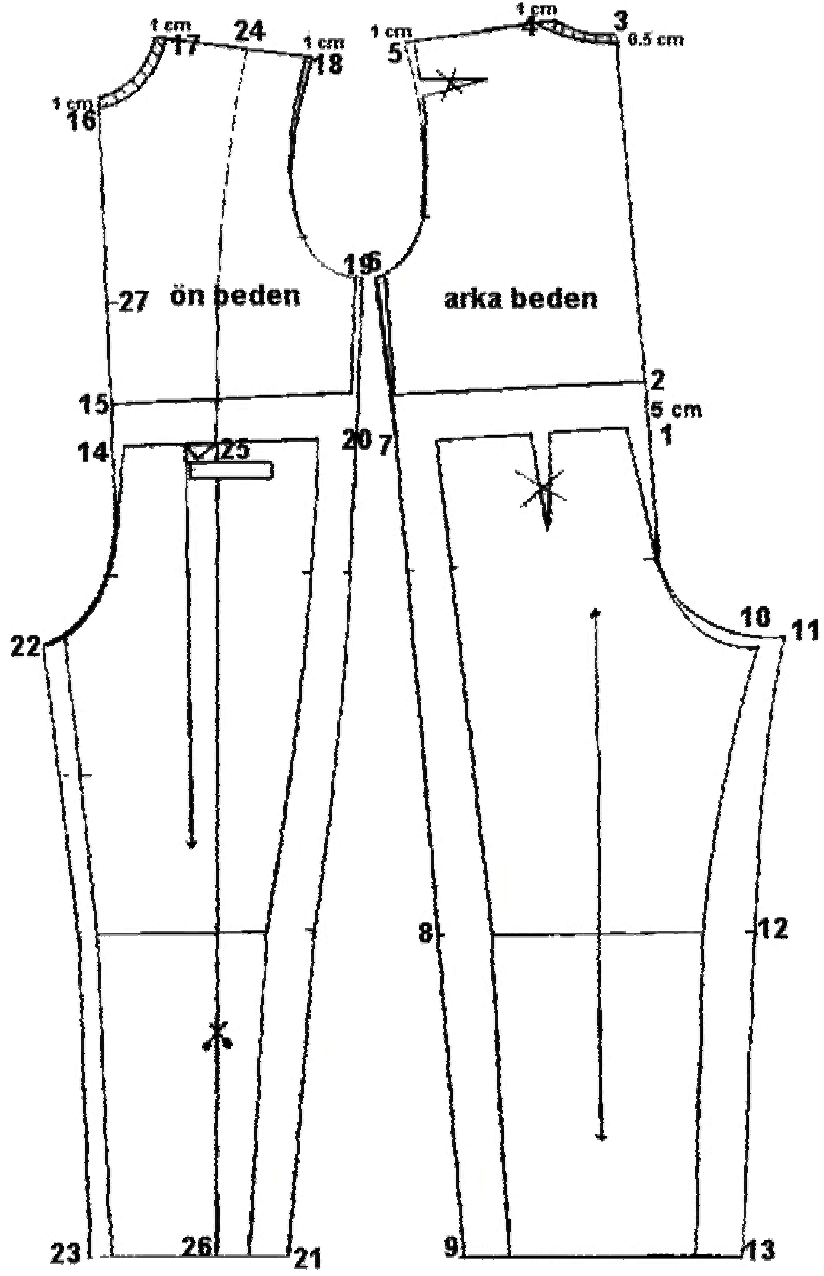
Model uygulama işlemine başlamadan önce modele uygun temel beden kalıbı seçilmelidir.

Uygulamaya başlamadan önce dikkat edilmesi gereken noktalar şunlardır:

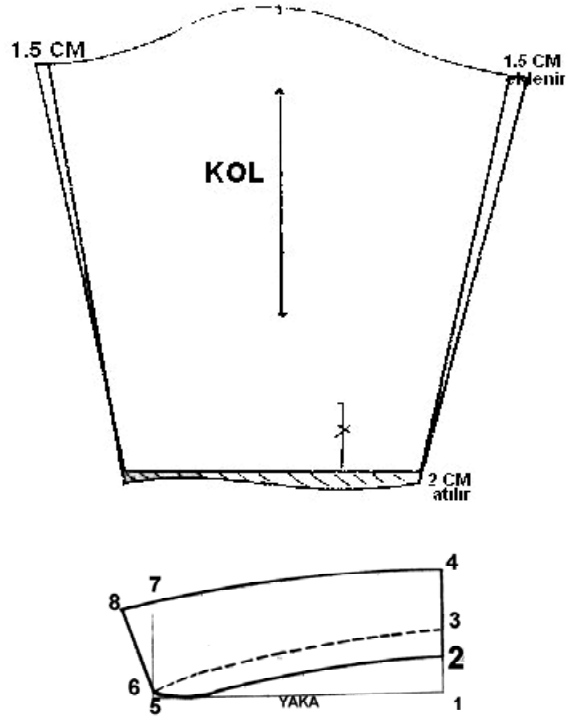
- Modelin kullanılacağı yere, çevreye ve kumaş cinsine uygunluğu
- Modelde pens, kup, cep vb. çizimlerin nerelerde olduğunun incelenmesi
- Model özelliğinin gözden geçirilerek, çalışmaya başlanılacak noktanın tespit edilmesi (yaka, ön beden gibi)
- Model uygulama çalışmaları sonunda ölçülerin istenilen standartlara uygunluğu
- Kapanma tekniğinin incelenerek yerinin tespiti ve gerekli payların verilmesi (ilic-düğme, fermuar, vb.)
- Cep, cep kapağı, kemer, bant, lişet vb. parçaların yer, şekil ve ilavelerinin tespit edilmesi
- Elde edilen kalıpların ölçü ve düz iplik kontrollerinin yapılması.
- Kesilecek parçaların numaralandırılması ve kontrol edilmesi

1.2. Model Analizi

FİRMA ADI: EKİNAZ		BEDEN NU: 50		İŞ NU:1 SAYFA NU:1			
ÜRÜN: ERKEK İŞ TULUMU		TARİH: 27.05.2005		SEZON: KIŞ			
ÖLÇÜLER							
BEDEN NU	Üst Beden Boyu	Omuz Genişliği	Kol Boyu	Beden	Pantolon Yan Boy	Bel Genişliği	Basen Genişliği
50	58	17	65	100	106	90	54
52	58	18	67	104	108	92	56
54	60	19	69	108	110	96	58
56	62	19	70	112	115	100	60
58	62	20	71	116	115	108	60
60	64	20	73	120	115	116	62
62	64	20	75	124	115	120	64
64	64	20	77	128	115	128	66
				PARÇA LİSTESİ 2 Adet ön beden 2 Adet arka beden 2 Adet kol 2 adet klapa 2 adet cep fileto parçası 2 adet yaka			
<u>MALZEMELER (1 ADET İÇİN)</u> 2.45cm tulumluk kumaş 75 cm fermuar(kalın dişli) İplik Tela Lastik 1 adet firma etiketi 1 adet beden etiketi 1 adet yıkama talimatı				<u>MODEL ANALİZİ</u> Önden fermuarlı Şömizye yaka Omuzdan itibaren kup Belde pili Önde tek taraflı fileto cep Arka ortası dikişli Arka belde lastik ile toplama			



Şekil 1.1: Model uygulamalı erkek işçi tulumu ön arka



Şekil 1.2: Model uygulamalı erkek işçi tulumu kol yaka

UYGULAMA FAALİYETİ- 1

Model Uygulamalı Erkek İşçi Tulumu

İşlem Basamakları	Öneriler
Temel gömlek kalıbının kopyasını bel hattına kadar alınız Temel pantolon kalıbının kopyasını alınız.	Temel beden kopyalarını alırken kalıplar üzerindeki işaretleri eksiksiz alınız. Kopyasını alırken dikkatli ve özenli olunuz.
ARKA	
Arka pantolon parçasını düz boy iplik yönüne dikkat ederek yapıştırınız.	
Bel hattı ve ağ çizgisini kesiştiği noktadan 2 cm sağa işaretleyiniz(1 noktası).	
1 noktası ve kalça hattını cetvelle birleştirerek yukarıya kendi doğrultusunda uzatınız.	
1 noktasından yukarıya 5 cm işaretletiniz (2 noktası). Arka beden bel hattını 2 noktaya yerleştirip, arka ortasını 2 noktasından yukarıya çizdiğiniz hat ile çakıştırarak yapıştırınız.	Çizimden takip ediniz.
Yaka oyuntusunun arka ortası ile kesiştiği noktadan aşağıya 0,5 cm işaretleyiniz (3 noktası).	
Omuz ve yaka oyuntusunun kesiştiği noktadan sola 1 cm işaretleyiniz (4 noktası). 3-4 noktalarını yaka oyuntusu şeklinde çiziniz.	Yaka oyuntusunu çizerken yaka formuna dikkat ediniz.
Omuzu kendi doğrultusunda sola 1 cm uzatınız (5 noktası).	
Kol evinin yan dikişle kesiştiği noktadan sola 1 cm işaretleyiniz (6 noktası).	
5-6 noktalarını kol evi şeklinde birleştiriniz.	Çizimden takip ediniz.
Arka pantolon bel hattı ile yan boyun kesiştiği noktadan sola doğru 5 cm işaretleyiniz (7 noktası).	
Pantolon diz hattının yan boy ile kesiştiği noktadan sola 7 cm işaretleyiniz (8 noktası).	
Paça ve paçanın yan boy ile kesiştiği noktadan dışarıya 6 cm işaretleyiniz (9 noktası).	
6-7-8-9 noktalarını cetvelle çiziniz. İşaretleyiniz.	
Ağ hattı ile iç boyun kesiştiği noktadan yukarıya 1 cm işaretleyiniz (10 noktası).	
Kalça hattı ile 10 noktasını ağ oyuntusu şeklinde	

birleřtirip, geliřine gre 3 cm saęa uzatınız (11 noktası).	
İç boy ile diz hattının keřiřtięi noktadan saęa 6 cm iřaretleyiniz (12 noktası).	
Paça ve iç boyun keřiřtięi noktadan saęa 6 cm iřaretleyiniz (13 noktası).	
11–12–13 noktalarını birleřtiriniz.	11 ve 12 noktalarını birleřtirirken pistole kullanınız.
Pantolon ve beden üzerindeki pensleri iptal ediniz.	
N	
Pantolonu dz boy iplięine dikkat ederek yapıřtırınız. Bel hattı ile yan boyun keřiřtięi noktadan sola 1 cm iřaretleyiniz (14 noktası).	Çakıřtırma iřlemini yaparken dz boy iplięin kaymamasına dikkat ediniz.
14 noktası ile kalça hattını birleřtirip yukarı doęru uzatınız.	
14 noktasından yukarıya 5 cm iřaretletiniz (15 noktası). n beden bel hattını 15 noktasına yerleřtirip, n ortasını 15 noktasından yukarıya çizdięiniz hat ile çakıřtırarak yapıřtırınız.	
Yakayı yaka oyuntusuna paralel 1 cm oyunuz (16 ve 17 noktası).	lçleri alırken dikkatli ve zenli olunuz.
Omuzdan saęa 1 cm iřaretleyiniz (18 noktası).	
Kol evi ve yan dikiřin keřiřtięi noktadan dıřarıya 1 cm çıkınız (19 noktası).	
Bu 18–19 noktalarını yeni kol oyuntusu řeklinde çiziniz.	
Pantolon bel hattı ile yan boyun keřiřtięi noktadan dıřarıya 4 cm iřaretleyiniz (20 noktası). Pantolon yan boy paçasından dıřarıya 3cm iřaretleyiniz (21 noktası). 19–20–21 noktalarını birleřtiriniz.	Bu noktaları birleřtirirken kesik hat oluřmamasına dikkat ediniz.
Pantolon iç boy ve aęın keřiřtięi noktadan 3cm sola iřaretleyiniz (22 noktası).	
Pantolon iç boy paçasından 3 cm iřaretleyiniz (23 noktası).	
18 noktasından sola 8 cm iřaretleyiniz (24 noktası).	
20 noktasından sola 17 cm iřaretleyiniz (25 noktası).	
21 noktasından 9 cm iřaretleyiniz (26 noktası).	
24–25 arasını pistole ile çiziniz. 25–26 arasını cetvelle birleřtiriniz.	Çizimden takip ediniz.

CEP	
25 noktasından aşağıya 5 cm ininiz. Bu noktadan sağa 16 cm sola 3 cm işaretleyiniz.	
Bulduğunuz bu noktaları bel hattına paralel çiziniz.	
Aşağıya 3cm işaretleyerek cep şeklini oluşturunuz.	
KOL	
Temel kol kopyasını alıp, düz boy iplik yönüne dikkat ederek yapıştırınız.	Kopya üzerine tüm işaretleri alınız.
Kol ağzını 2 cm kısaltınız.	
Kol oyuntusunu kendi doğrultusunda sağa ve sola 1.5 cm uzatınız.	
Bu noktaları kol ağzı ile birleştiriniz.	
Kol yırtmacını iptal ediniz.	
YAKA	
Ön ve arka beden üzerinden, yaka oyuntu ölçülerini alınız.	
Yatay bir çizgi hazırlayınız. Çizginin sağ başlangıcı 1 noktasıdır.	
1 noktasını yukarıya dik açı yaparak uzatınız. 1-2 arasını 2.5 cm işaretleyiniz.	
2-3 arasını yukarı 2 cm işaretleyiniz.	
3-4 arasını yukarı 4 cm işaretleyiniz. 2-4 arasını yaka arka ortası olarak çiziniz.	
Ön ve arka yaka oyuntusundan 0.5 cm çıkarıp 1 noktasından sola işaretleyiniz (5 noktası).	
5 noktasını yukarıya dik uzatınız, üzerinde 0.5cm işaretleyiniz (6 noktası)	
6 noktasından yukarıya 6cm işaretleyiniz (7 noktası).	
2-6 noktalarını birleştiriniz.	
3-6 arasını kesik çizgilerle birleştiriniz.	
4-7 noktalarını birleştiriniz,7 noktasından sola 3cm uzatınız.	
8-6 cetvelle birleştiriniz.	

KONTROL LİSTESİ

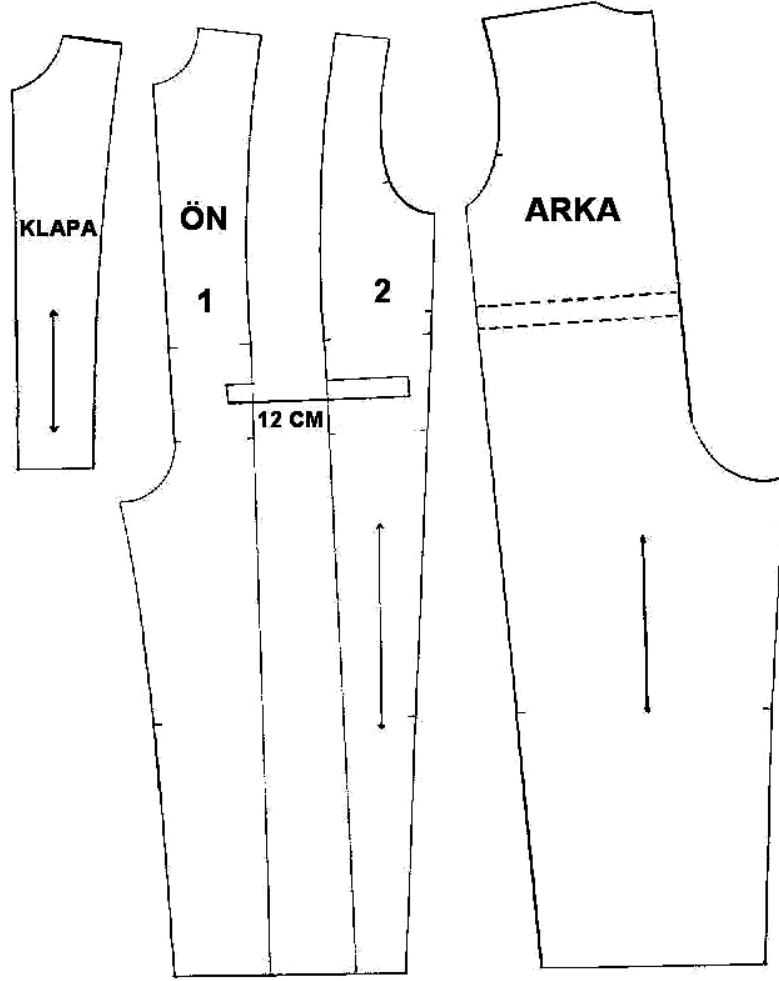
Uygulama faaliyetinde yapmış olduğunuz çalışmaları kendiniz ya da arkadaşınızla değerlendiriniz.

DEĞERLENDİRME KRİTERLERİ	Evet	Hayır
Tespit ettiğiniz temel beden kalıbının kopyasını bel hattına kadar aldınız mı?		
Pantolon kalıbının kopyasını aldınız mı?		
ARKA		
Arka pantolon parçasını düz boy iplik yönüne dikkat ederek yapıştırdınız mı?		
1 noktasını işlem basamaklarına uygun olarak birleştirdiniz mi?		
1 noktası ve kalça hattını cetvelle birleştirerek yukarıya kendi doğrultusunda uzattınız mı?		
Arka bedeni işlem basamaklarındaki esaslara göre yapıştırdınız mı?		
Arka yakayı işlem basamaklarına uygun çizdiniz mi?		
Omuzu ve kol evinden 1cm çıkarak yeni kol oyuntusunu çizdiniz mi?		
6-7-8-9 noktalarını tespit edip cetvelle birleştirdiniz mi?		
Ağ hattı ile iç boyun kesiştiği noktadan yukarıya 1 cm işaretleyip 10 noktasını tespit ettiniz mi?		
Kalça hattı ile 10 noktasını ağ oyuntusu şeklinde birleştirip, gelişine göre 3 cm sağa uzatıp 11 noktasını tespit ettiniz mi?		
İç boy ile diz hattının kesiştiği noktadan sağa 6 cm işaretleyip 12 noktasını tespit ettiniz mi?		
Paça ve iç boyun kesiştiği noktadan sağa 6 cm işaretleyip 13 noktasını tespit ettiniz mi?		
11-12-13 noktalarını birleştirip paçayı düzelterek çizdiniz mi?		
Pantolon ve beden üzerindeki pensleri iptal ettiniz mi?		
ÖN		
Pantolonu düz boy ipliğine dikkat ederek yapıştırdınız mı?		
Bel hattı ile yan boyun kesiştiği noktadan sola 1 cm işaretleyip 14 noktasını tespit ettiniz mi?		
14 noktası ile kalça hattını birleştirip yukarı doğru uzattınız mı?		
14 noktasından yukarıya 5 cm işaretleyip 15 noktasını tespit ettiniz mi?		
Ön beden bel hattını 15 noktasına yerleştirip, ön ortasını 15 noktasından yukarıya çizdiğiniz hat ile karşılaştırarak yapıştırdınız mı?		
Yakayı yaka oyuntusuna paralel 1 cm çizdiniz mi?		
Omuz ve yan dikişten 1 cm dışarı işaretleyip kol evini tekrar çizdiniz mi?		
Pantolon bel hattı ile yan boyun kesiştiği noktadan dışarıya 4 cm işaretleyip 20 noktasını tespit ettiniz mi?		

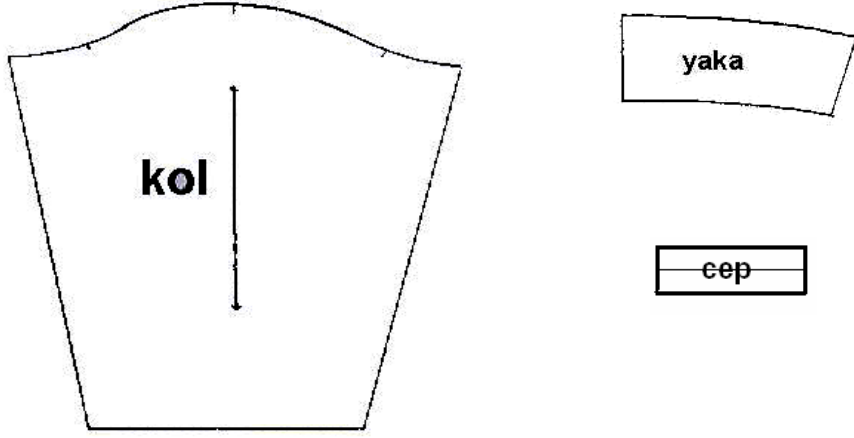
Pantolon yan boy paçasından dışarıya 3 cm işaretleyerek 19–20–21 noktalarını birleştirdiniz mi?		
Pantolon iç boy ve ağıın kesiştiği noktadan 3 cm sola işaretleyip 22 noktasını tespit ettiniz mi?		
Pantolon iç boy paçasından 3 cm işaretleyip 23 noktasını tespit ettiniz mi?		
18 noktasından sola 8 cm işaretleyip 24 noktasını tespit ettiniz mi?		
20 noktasından sola 17 cm işaretleyip 25 noktasını tespit ettiniz mi?		
21 noktasından sola 9 cm işaretleyip 26 noktasını tespit ettiniz mi?		
24–25 arasını pistole ile 25–26 arasını cetvelle birleştirdiniz mi?		
KOL		
Temel kol kopyasını alıp, düz boy iplik yönüne dikkat ederek yapıştırdınız mı?		
Kol ağzını 2 cm kısaltınız mı?		
Kol oyuntusunu kendi doğrultusunda sağa ve sola 1.5 cm uzattınız mı?		
Bu noktaları kol ağzı ile birleştirdiniz mi?		
Kol yırtmacını iptal ettiniz mi?		
YAKA		
Ön ve arka beden üzerinden, yaka oyuntu ölçülerini aldınız mı?		
Yatay bir çizgi hazırlayıp, çizginin sağ başlangıcını 1 noktası olarak tespit ettiniz mi?		
1 noktasını yukarıya dik açı yaparak uzatıp, 1-2 arasını 2.5cm işaretlediniz mi?		
2-3 arasını yukarı 2cm işaretlediniz mi?		
3-4 arasını yukarı 4cm işaretleyip, 2-4 arasını yaka arka ortası olarak çizdiniz mi?		
Ön ve arka yaka oyuntusundan 0.5 cm çıkarıp 1 noktasından sola işaretlediniz mi?		
5 noktasını yukarıya dik uzatıp, üzerinde 0.5cm işaretleyerek 6 noktasını işaretlediniz mi?		
6 noktasından yukarıya 6cm işaretlediniz mi?		
2-6 noktalarını birleştirdiniz mi?		
3-6 arasını kesik çizgilerle birleştirdiniz mi?		
4-7 noktalarını birleştirip, 7 noktasından sola 3cm uzattınız mı?		
8-6 arasını cetvelle birleştirdiniz mi?		

Yapmış olduğunuz kontrol sonucunda eksikleriniz varsa uygulama faaliyetine tekrar dönerek eksiklerinizi gideriniz.

1.2.1. Erkek İşçi Tulumu Açma İşlemleri



Şekil 1.3: Erkek işçi tulumu açma işlemleri



Şekil 1.4: Erkek işçi tulumu açma işlemleri

UYGULAMA FAALİYETİ-2

Erkek İşçi Tulumu Açma İşlemleri

İşlem Basamakları	Öneriler
Model uygulama yapılan ön tulum kalıbının kopyasını alınız. Kopyasını aldığınız kalıbı 24–25–26 noktalarını birleştiren çizgiden kesiniz.	Kopyaları alırken kaydırmamaya özen gösteriniz.
Kestiğiniz 1 numaralı parçayı düz boy ipliğine göre yapıştırınız.	Yapıştırma işleminde parçaların numaralarına dikkat ediniz.
12cm boşluk bırakarak 2 numaralı parçayı düz boy ipliğine göre yapıştırınız.	
Parçayı kapatıp düzeltme yaparak çiziniz.	Çizimden takip ediniz.
Model uyguladığımız arka beden kopyasını alınız. Düz boy ipliğine dikkat ederek yapıştırınız.	
Bel hattından aşağıya 3cm işaretleyerek bel lastiğinin yerini belirleyiniz.	
Kol kalıbının kopyasını alınız. Düz boy ipliğine göre yapıştırınız.	
Ön beden üzerinden cep kopyasını alınız.	
Cep kalıbını simetrisini alarak açılım yapınız.	

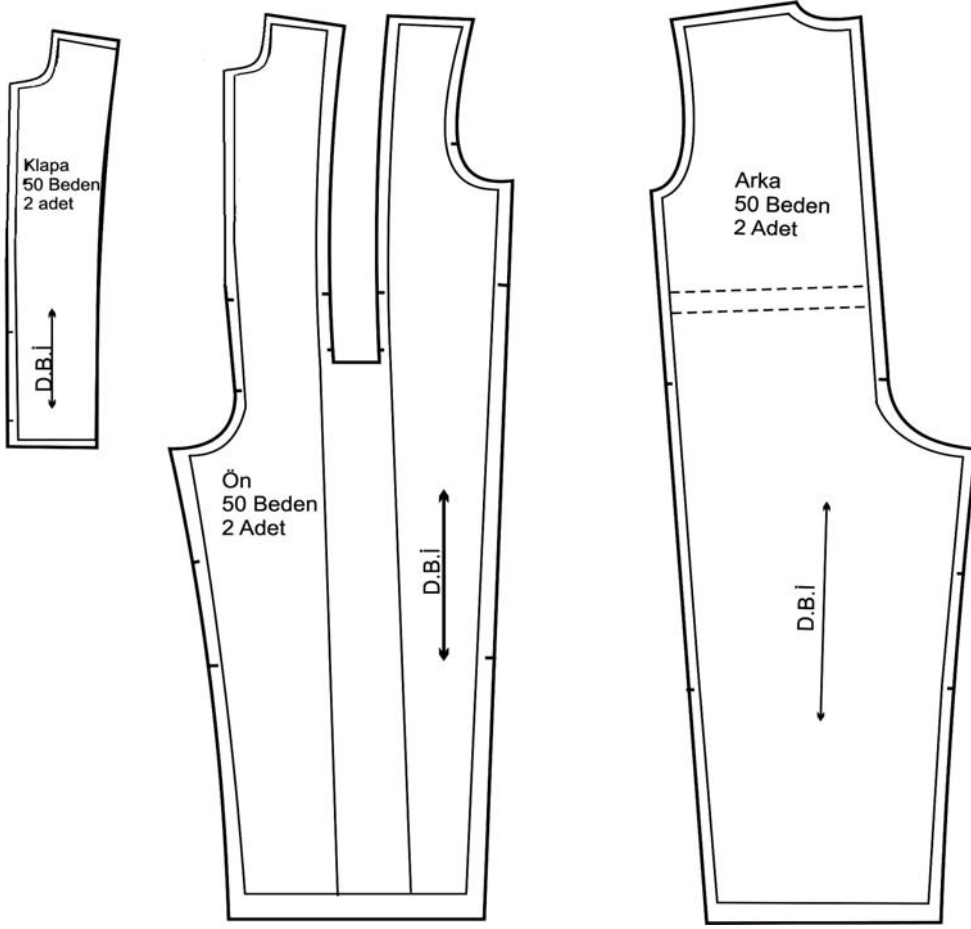
KONTROL LİSTESİ

Uygulama faaliyetinde yapmış olduğunuz çalışmaları kendiniz ya da arkadaşınızla değişerek değerlendiriniz.

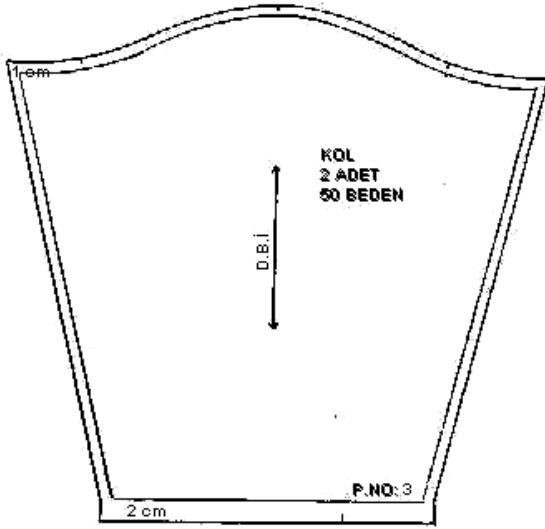
DEĞERLENDİRME KRİTERLERİ	Evet	Hayır
Model uygulama yapılan ön tulum kalıbının kopyasını alıp, kopyasını aldığınız kalıbı 24–25–26 noktalarını birleştiren çizgiden kestiniz mi?		
Kestiğiniz 1 numaralı parçayı düz boy ipliğine göre yapıştırdınız mı?		
12 cm boşluk bırakarak 2 numaralı parçayı düz boy ipliğine göre yapıştırdınız mı?		
Parçayı kapatıp düzeltme yaparak çizdiniz mi?		
Model uyguladığınız arka beden kopyasını alıp düz boy ipliğine dikkat ederek yapıştırdınız mı?		
Bel hattından aşağıya 3cm işaretleyerek bel lastiği yerini belirlediniz mi?		
Kol kalıbının kopyasını alıp düz boy ipliğine göre yapıştırdınız mı?		
Ön beden üzerinden cep kopyasını aldınız mı?		
Cep kalıbının simetrisini alarak açılım yaptınız mı?		

Yapmış olduğunuz kontrol sonucunda eksikleriniz varsa uygulama faaliyetine tekrar dönerek eksiklerinizi gideriniz.

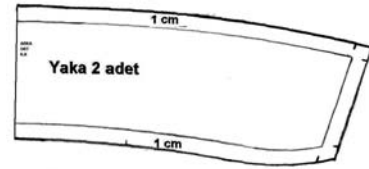
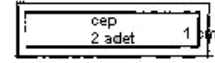
1.2.2. Erkek İş Tulumu Şablon Kalıbının Hazırlanması



Şekil 1.5: Erkek iş tulumu şablon kalıbının hazırlanması



Çizim 11



Çizim 12

Şekil 1.6: Erkek iş tulumu şablon kalıbının hazırlanması

UYGULAMA FAALİYETİ- 3

Erkek İşçi Tulumu Şablon Kalıbının Hazırlanması

İşlem Basamakları	Öneriler
Ön Beden Şablonu Çizimi	
Açma işlemini yaptığımız ön beden kalıbından kopya alınız.	Kopyalama yaparken çizgileri kaydırmamaya özen gösteriniz.
Düz boy ipliğine göre yapıştırınız.	
Kol oyuntusu, omuz, yan dikiş, yaka, ön ortası, iç paça hattına 1cm dikiş payı vererek kalıp çizgilerine paralel çiziniz.	Çizgilerinizin düzgün olmasına dikkat ediniz.
Paçaya 2cm dikiş payı vererek kalıp çizgisine paralel çiziniz.	
Şablon üzerinde olması gereken yazı ve işaretleri alınız. Sezon numarası, Parça numarası, Beden numarası, Kaç adet kesileceği, Düz boy iplik işareti, Dikiş payı çizimleri, Cep yerleri işaretlerini alınız.	Şablon üzerine yazılacak yazıların eksiksiz olmasına dikkat ediniz.
Cep Şablonu	
Cep açılımı üzerinden kopyasını alınız.	
Tüm kenarlarına 1 cm dikiş payı veriniz.	
Şablon üzerinde olması gereken yazı ve işaretleri geçiriniz.	
Arka beden Şablon Çizimi	
Arka pantolon üzerinden kopyasını alınız.	
Bel, yan boy, iç boy ve ağ hattına 1cm dikiş payı vererek kalıp çizgilerine paralel olarak çiziniz.	Çizgilerin düzgünlüğü için cetvel ve pistoleyi doğru kullanmaya özen gösteriniz.
Paça boyuna 2 cm dikiş payı veriniz.	
Şablon üzerinde olması gereken yazı ve işaretleri geçiriniz.	
Kol Şablon Çizimi	
Kol kalıbınızın kopyasını alınız.	
Kol oyuntusu ve yan dikişten 1cm, kol ağzından 2cm dikiş payı veriniz.	
Şablon üzerinde olması gereken yazı ve işaretleri geçiriniz.	Şablon üzerine yazılacak yazıların eksiksiz olmasına dikkat ediniz.

Klapa Şablon Çizimi	
Klapa kalıbının kopyasını alınız.	
Omuz yaka ön ortası klapa boyundan 1 cm dikiş payı veriniz.	Ölçülerinizi doğru almaya özen gösteriniz.
Yaka Arka orta kumaş katı hariç, tüm çevresine 1 cm dikiş payı veriniz. Gerekli yazı ve işaretleri yazınız.	

KONTROL LİSTESİ

Uygulama faaliyetinde yapmış olduğunuz çalışmayı kendiniz ya da arkadaşınızla değerlendiriniz.

DEĞERLENDİRME KRİTERLERİ	Evet	Hayır
Ön Beden Şablonu		
Açma işlemini yaptığınız ön beden kalıbından kopya alıp, düz boy ipliğine göre yapıştırdınız mı?		
Kol oyuntusu, omuz, yan dikiş, yaka, ön ortası, iç paça hattına 1cm dikiş payı vererek kalıp çizgilerine paralel çizdiniz mi?		
Paçaya 2cm dikiş payı vererek kalıp çizgisine paralel çizdiniz mi?		
Gerekli yazı ve işaretleri yazdınız mı?		
Cep Şablonu		
Cep açılımı üzerinden kopyasını alıp, tüm kenarlarına 1 cm dikiş payı verdiniz mi?		
Gerekli yazı ve işaretleri yazdınız mı?		
Arka beden Şablon		
Arka pantolon üzerinden kopyasını alıp, bel, yan boy, iç boy ve ağ hattına 1cm dikiş payı vererek kalıp çizgilerine paralel olarak çizdiniz mi?		
Paça boyuna 2 cm dikiş payı verdiniz mi?		
Gerekli yazı ve işaretleri yazdınız mı?		
Kol Şablonu		
Kol kalıbınızın kopyasını alıp, kol oyuntusu ve yan dikişten 1cm kol ağzından 2cm dikiş payı verip şablon kenarını çizdiniz mi?		
Gerekli yazı ve işaretleri yazdınız mı?		
Klapa Şablonu		
Klapa kalıbının kopyasını alıp, omuz yaka ön ortası klapa boyundan 1cm dikiş payı verip şablon kenarını çizdiniz mi?		
Gerekli yazı ve işaretleri yazdınız mı?		
Yaka		
Arka orta kumaş katı hariç, tüm çevresine 1 cm dikiş payı verip gerekli yazı ve işaretleri yazdınız mı?		

Yapmış olduğunuz kontrol sonucunda eksikleriniz varsa uygulama faaliyetine tekrar dönerek eksiklerinizi gideriniz.

ÖĞRENME FAALİYETİ-2

AMAÇ

Bu faaliyette kazandırılacak bilgi ve beceriler doğrultusunda uygun ortam sağlandığında erkek işçi tulumu için ana ve yardımcı malzeme hesabını verimlilik ilkelerine uygun olarak yapabileceksiniz.

ARAŞTIRMA

Erkek işçi tulumu dikimi için kullanılacak kumaş çeşitlerini ve özelliklerini araştırınız.

2. ERKEK İŞÇİ TULUMU İÇİN ANA VE YARDIMCI MALZEME HESABI

2.1. Erkek İşçi Tulumunda Kullanılacak Ana ve Yardımcı Malzemeler

Ana Malzemeler

Kumaş

Yardımcı malzemeler

Tela

Kalın dişli fermuar

İplik

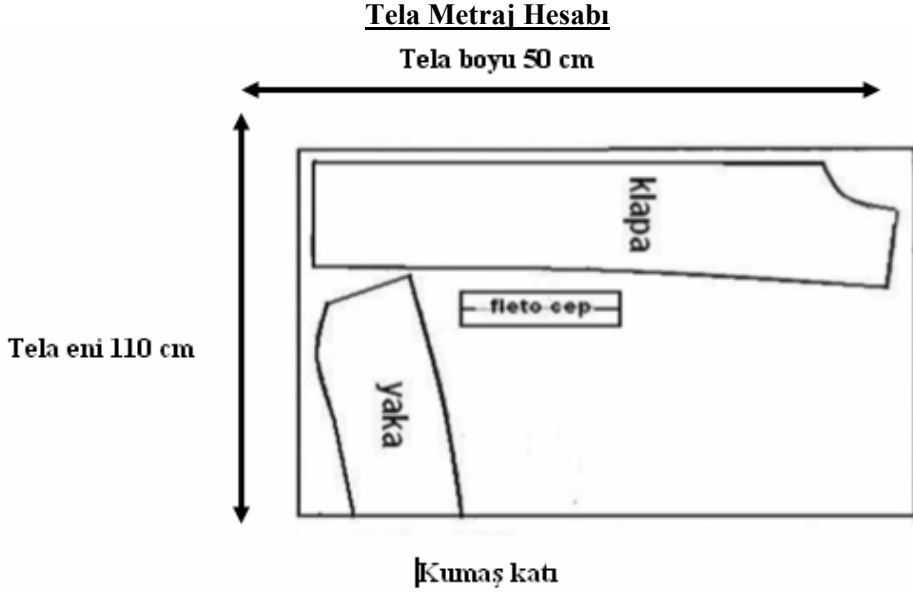
Firma etiketi

Beden etiketi

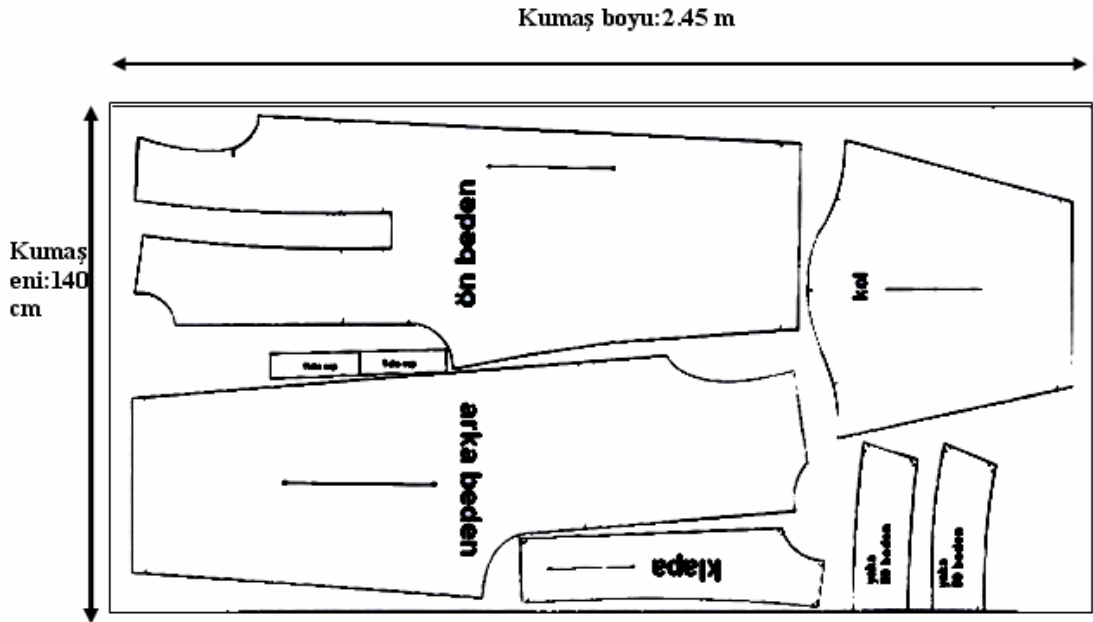
Yıkama talimatı

Lastik

2.2. Erkek İşçi Tulumu İçin Ana ve Yardımcı Malzeme Hesabının Yapılması



Şekil 2.1: Erkek iş tulumu için ana ve yardımcı malzeme hesabının yapılması



Şekil 2.2: Erkek iş tulumu için ana ve yardımcı malzeme hesabının yapılması

UYGULAMA FAALİYETİ- 1

İşlem Basamakları	Öneriler
Kâğıt üzerine kullandığınız ölçekle kumaş enini belirleyiniz.	Kalıpları yerleştirirken ekonomik olmaya özen gösteriniz.
Tulum şablon parçalarını kumaşa düz boy iplik yönüne dikkat ederek yerleştiriniz.	
Kalıpların kenarından çizerek şablonları kaldırınız.	
Diğer kenarını kapatınız.	
Elde ettiğiniz planın boyunu ölçünüz.	
Elde ettiğiniz ölçü size erkek işçi tulumu için gerekli kumaş miktarını göstermektedir.	
Tela için gerekli olan klapa, cep ve yaka şablonlarını hazırlayınız.	
Bu şablonları düz boy iplik yönünde telaya yerleştiriniz.	
Tela için gerekli metraj ölçüsünü alınız.	

KONTROL LİSTESİ

Uygulama faaliyetinde yapmış olduğunuz çalışmaları kendiniz ya da arkadaşınızla değerlendiriniz.

DEĞERLENDİRME KRİTERLERİ	Evet	Hayır
Kâğıt üzerine kullandığınız ölçekle kumaş enini belirlediniz mi?		
Tulum şablon parçalarını kumaşa düz boy iplik yönüne dikkat ederek yerleştirdiniz mi?		
Kalıpların kenarından çizerek şablonları kaldırdınız mı?		
Diğer kenarını kapattınız mı?		
Elde ettiğiniz planın boyunu ölçüp metrajı belirlediniz mi?		
Tela için gerekli olan klapa, cep ve yaka şablonlarını hazırladınız mı?		
Bu şablonları düz boy iplik yönünde telaya yerleştirdiniz mi?		
Tela için gerekli metraj ölçüsünü aldınız mı?		

MODÜL DEĞERLENDİRME

Modülde çalıştığınız erkek işçi tulumu öğrenme faaliyetlerini başarı ile tamamladıysanız, bir sonraki modüle geçmek için öğretmeninize başvurunuz.

KAYNAKÇA

- ÖREN Şahinaz, **Yayınlanmamış Ders Notları**
- RÜDİGER Jansen, **SYSTEMSCHNITT Schiele u Schön**, Berlin, 1990.
- T.K.A.M. **Tekstil ve Konfeksiyon Araştırma Merkezi Notları**