

T.C
MİLLÎ EĞİTİM BAKANLIĞI



MEGEP

(MESLEKÎ EĞİTİM VE ÖĞRETİM SİSTEMİNİN
GÜÇLENDİRİLMESİ PROJESİ)

GİYİM ÜRETİM TEKNOLOJİSİ

12-16 YAŞ ELBİSE KALIBI

ANKARA 2007

Milli Eğitim Bakanlığı tarafından geliştirilen modüller;

- Talim ve Terbiye Kurulu Başkanlığının 02.06.2006 tarih ve 269 sayılı Kararı ile onaylanan, Mesleki ve Teknik Eğitim Okul ve Kurumlarında kademeli olarak yaygınlaştırılan 42 alan ve 192 dala ait çerçeve öğretim programlarında amaçlanan mesleki yeterlikleri kazandırmaya yönelik geliştirilmiş öğretim materyalleridir (Ders Notlarıdır).
- Modüller, bireylere mesleki yeterlik kazandırmak ve bireysel öğrenmeye rehberlik etmek amacıyla öğrenme materyali olarak hazırlanmış, denenmek ve geliştirilmek üzere Mesleki ve Teknik Eğitim Okul ve Kurumlarında uygulanmaya başlanmıştır.
- Modüller teknolojik gelişmelere paralel olarak, amaçlanan yeterliği kazandırmak koşulu ile eğitim öğretim sırasında geliştirilebilir ve yapılması önerilen değişiklikler Bakanlıkta ilgili birime bildirilir.
- Örgün ve yaygın eğitim kurumları, işletmeler ve kendi kendine mesleki yeterlik kazanmak isteyen bireyler modüllere internet üzerinden ulaşılabilir.
- Basılmış modüller, eğitim kurumlarında öğrencilere ücretsiz olarak dağıtılır.
- Modüller hiçbir şekilde ticari amaçla kullanılamaz ve ücret karşılığında satılamaz.

İÇİNDEKİLER

AÇIKLAMALAR	ii
GİRİŞ	1
ÖĞRENME FAALİYETİ- 1	3
1. 12-16 YAŞ TEMEL BEDEN ÇİZİMİ	3
1.1. 12-16 Yaş Temel Beden Kalıbı Çiziminde Kullanılan Ölçüler	3
1.2. 12-16 Yaş Temel Beden Kalıbında Kullanılan Bolluk İlaveleri	3
1.3. 12-16 Yaş Temel Beden Kalıbı Çizimi	4
1.3.1. Temel Beden Kalıbı Çiziminde Kullanılan Ölçüler	4
UYGULAMA FAALİYETLERİ.....	5
1.4. 12-16 Yaş Temel Kol Kalıbı Çizimi	11
1.4.1. 12-16 Yaş Temel Beden Çizimi Üzerinden Kol Çizimi İçin Ölçü Alma	11
UYGULAMA FAALİYETLERİ.....	12
1.4.2. 12-16 Yaş Temel Beden Kol Çizimi	13
UYGULAMA FAALİYETLERİ.....	13
ÖĞRENME FAALİYETİ- 2	17
2. 12- 16 YAŞ MODEL UYGULAMALI ELBİSE KALIBI.....	17
2.1. Model Özelliğine Göre 12-16 Yaş Elbise Model Uygulama İşlemleri	17
2.1.1. Model Uygulama	17
2.1.2. Model Özelliğinin Gerektirdiği Kalıp Açılımları.....	24
UYGULAMA FAALİYETLERİ.....	19
2.2. Şablon Hazırlama İşlemleri	28
UYGULAMA FAALİYETLERİ.....	28
ÖĞRENME FAALİYETİ- 3	33
3. 12 – 16 YAŞ MODEL UYGULAMALI ELBİSE SERİ ÇİZİMİ.....	33
3.1. 12 – 16 Yaş Model Uygulamalı Elbise Seri Farkları Tablosu Oluşturma	33
3.2. 12 – 16 Yaş Model Uygulamalı Elbise Sıçrama Noktası ve Yönlerinin Tespiti.....	35
UYGULAMA FAALİYETLERİ.....	35
3.3. 12 -16 Yaş Model Uygulamalı Elbise Sıçrama Oranları Hesaplama	41
UYGULAMA FAALİYETLERİ.....	41
3.4. 12 -16 Yaş Model Uygulamalı Elbise Seri Çizimi Yapma.....	45
MODÜL DEĞERLENDİRME.....	50
KAYNAKÇA	51

AÇIKLAMALAR

KOD	542TGD109
ALAN	Giyim Üretim Teknolojisi
DAL/MESLEK	Çocuk Giyim Modelistliği
MODÜLÜN ADI	12-16 Yaş Elbise Kalıbı
MODÜLÜN TANIMI	12-16 yaş temel beden kalıbı çiziminin, temel beden kalıbı üzerine model uygulamalı elbise kalıbı ve seri çiziminin anlatıldığı öğrenme materyalidir.
SÜRE	40/24
ÖN KOŞUL	“Düz Dar Etek Kalıbı” modülünü başarmış olmak.
YETERLİK	12-16 yaş çocuk elbise kalıbı hazırlamak.
MODÜLÜN AMACI	Genel Amaç Bu modül ile uygun ortam sağlandığında 12- 16 yaş elbise kalıbını ve seri çizimini tekniğe uygun hazırlayabileceksiniz. Amaçlar Ø 12-16 yaş çocuk elbisesi için tekniğe uygun ölçü alarak temel beden kalıbı çizebileceksiniz. Ø Tekniğe uygun 12-16 yaş model uygulamalı elbise kalıbı hazırlayabileceksiniz. Ø 12-16 yaş model uygulamalı elbise serisini tekniğe uygun hazırlayabileceksiniz.
EĞİTİM ÖĞRETİM ORTAMLARI VE DONANIMLARI	Kağıt, kalem, mezura, silgi, cetvel, standart ölçü tabloları, çizim masası, eşel, pistole, 12-16 yaş temel beden kalıbı, 12-16 yaş model uygulamalı elbise şablonları.
ÖLÇME VE DEĞERLENDİRME	Ø Modülün içinde yer alan her öğrenme faaliyetinden sonra verilen ölçme araçları ile kendinizi değerlendireceksiniz. Ø Modülün sonunda kazandığınız bilgi ve becerileri belirlemek amacıyla hazırlanan ölçme aracı ile değerlendirileceksiniz.

GİRİŞ

Sevgili Öğrenci,

Ülkemizde hızlı nüfus artışı ve çocuk nüfusunun çokluğu, çocuk giyim ihtiyaçlarının artmasına sebep olmuştur. Çocuk giyim üretiminde özellikle kumaş cinsine, renklere, günün modasına ve ergonomiye önem vermek gerekir. Çocuk giyimi sektöründe çalışmak, yeni modeller tasarlamak, renk ve kumaş özelliklerini tasarlanan modellerle birleştirmek, çalışma zevkini arttırıcı bir unsurdur.

Günümüzde giyim sektöründe başarılı olmak için, yaratıcılık, kalite, verimlilik gibi özellikleri taşımak gerekir. Tüketiciler kullanışlı, sağlıklı, rahat ve ekonomik ürünleri tercih etmektedirler. Üreticiler bu istekleri kolayca karşılayabilmek için bilimsel ve teknolojik metotları bilen, kullanan, alanını geliştiren, yeniliklere uyum sağlayan üretken insan gücüne; kalifiye elemana ihtiyaç duymaktadır.

Bu modülde çocuk giyimi için 12-16 yaş elbise kalıbı hazırlamayı öğreneceksiniz. İstedığınız elbise modelinin kalıbını çıkarabileceksiniz. Hazır giyim sektöründe kalifiye bir eleman olmak için büyük bir adım atacaksınız.

ÖĞRENME FAALİYETİ-1

AMAÇ

Bu faaliyette verilen bilgiler ve kazandırılan beceriler doğrultusunda, uygun ortam sağlandığında 12-16 yaş elbise kalıbı için tekniğe uygun ölçü alarak temel beden kalıbı çizebileceksiniz.

ARAŞTIRMA

12-16 yaş çocuk grubunda 10 kişi üzerinde ölçü alınız ve bu ölçüler ile tablo oluşturunuz.

1. 12-16 YAŞ TEMEL BEDEN ÇİZİMİ

1.1. 12-16 Yaş Temel Beden Kalıbı Çiziminde Kullanılan Ölçüler

Temel beden çizimi için gerekli ölçüler, temel ve yardımcı ölçüler olmak üzere ikiye ayrılır.

Temel ölçüler (tam boy, göğüs çevresi, bel, kalça, kol boyu)

Yardımcı ölçüler (koltuk derinliği, arka uzunluk, kalça düşüklüğü, model boyu, arka yaka, omuz genişliği, arka genişlik, koltuk genişliği, ön genişlik) ölçüleridir. Bu ölçülerin vücut üzerinden alınışları ile bilgiler için “Giyimde Ölçülendirme” Modülüne bakınız.

1.2. 12-16 Yaş Temel Beden Kalıbında Kullanılan Bolluk İlaveleri

	Elbise-Bluz		
	Dar	Normal	Bol
Koltuk derinliği	1	1-1.5	1.5-2
Arka yaka	-	-	0-0.5
Arka genişlik	0.5-1	1-1.5	1.5-2
Koltuk genişliği	1	1	1.5-2
Ön genişlik	0.5-1	1-1.5	1.5-2
Bel	1.5-2	2-3	2-4

1.3. 12-16 Yaş Temel Beden Kalıbı Çizimi

1.3.1. Temel Beden Kalıbı Çiziminde Kullanılan Ölçüler

Temel ölçüler:

Tb - Tam Boy: 158 cm (14 yaş)

Gç - Göğüs Çevresi: 80 cm

B - Bel: 64 cm

K - Kalça: 86 cm

Kb - Kol Boyu: 56.5 cm

Yardımcı ölçüler:

Kd - Koltuk Derinliği : 18 cm +1.5 cm =19.5 cm

Au - Arka uzunluk: 38.5 cm

Kd - Kalça Düşüklüğü: 56.5 cm

Mb - Model Boyu: 45.5 cm (belden itibaren)

Ay - Arka yaka: 6 cm

Og - Omuz Genişliği: 11.5 cm

Öu II - Ön Uzunluk II: 41.7 cm

Ag - Arka genişlik : 14.9cm+1.5 cm=16.4 cm

Kg - Koltuk genişliği: 9 cm+1 cm=10 cm

Ög - Ön Genişlik: 16.1 cm+1.5 cm= 17.6 cm

Kontrol ½ Beden = 40cm + 4 cm bolluk = 44 cm

UYGULAMA FAALİYETİ

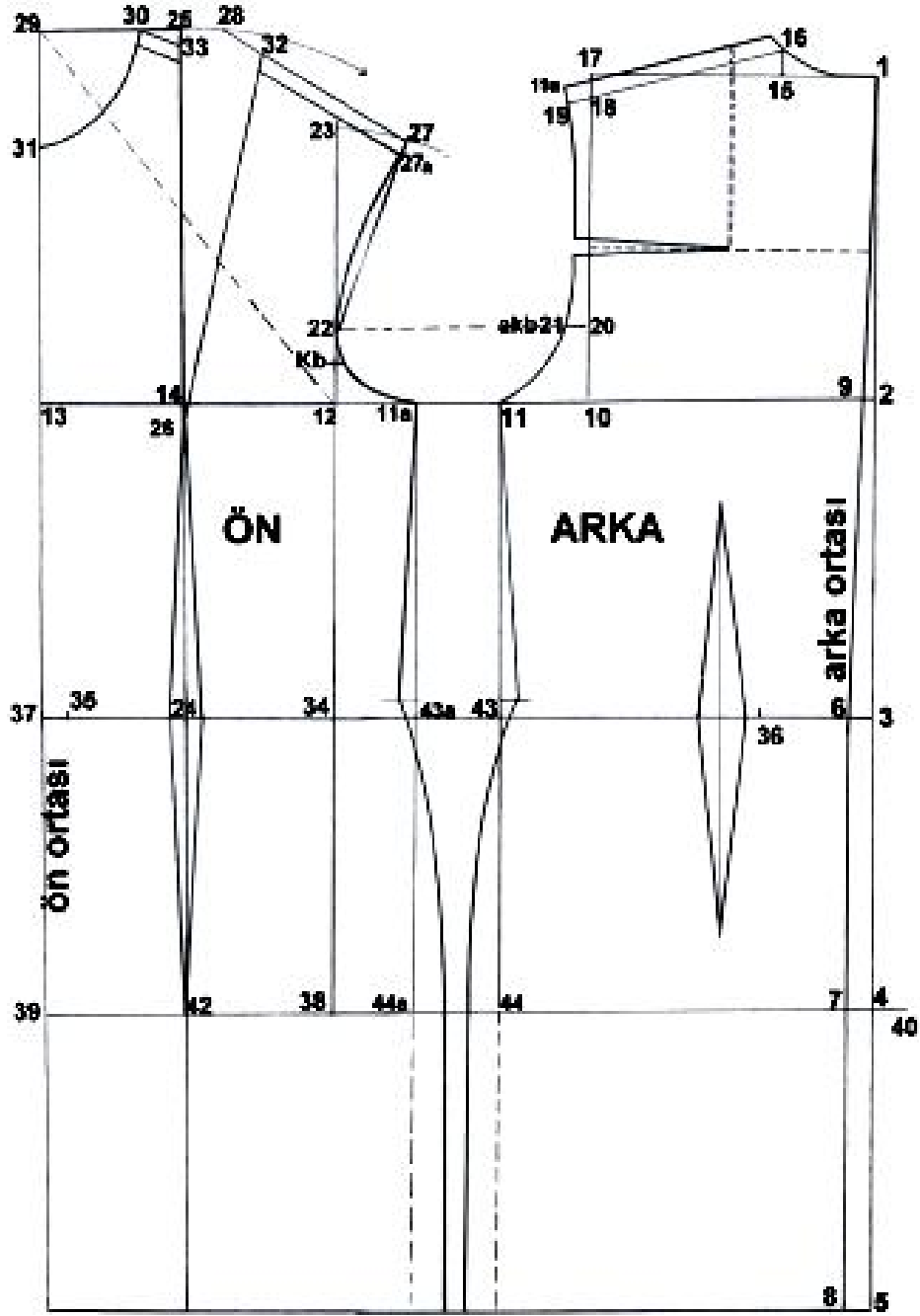
İŞLEM BASAMAKLARI	ÖNERİLER
Ø Sayfanızın sağına bir dik çizgi çiziniz.	Ø Çiziminizi yaparken çizgilerinizin düzgün olmasına özen gösteriniz.
Ø 1 noktasından aşağıya doğru Koltuk derinliği ölçüsünü işaretleyiniz (2 noktası).	Ø Ölçüleri ölçü tablosundan kontrol ederek işaretleyiniz.
Ø 1 noktasından aşağıya doğru Arka uzunluk ölçüsünü işaretleyiniz (3 noktası).	
Ø 1 noktasından aşağıya doğru Kalça düşüklüğü ölçüsünü işaretleyiniz (4 noktası).	
Ø 1 noktasından aşağıya doğru Model boyu ölçüsünü işaretleyiniz (5 noktası).	Ø Model boyu model özelliğine göre değişen bir ölçüdür.
Ø Bu noktaları sola dik olarak uzatınız.	
Ø 3 noktasından sola doğru çizdiğiniz çizgi üzerinde 1,5 cm işaretleyiniz (6 noktası).	
Ø 6 noktasından aşağıya doğru dik çiziniz (7-8 noktaları).	
Ø 1-6 noktaları arasını cetvelle birleştiriniz (9 noktası).	
Ø 9 noktasından sola doğru arka genişlik ölçüsünü işaretleyiniz. (10 noktası).	
Ø 10 noktasından sola doğru koltuk genişliği $\frac{1}{2}$ ölçüsünü işaretleyiniz (11 noktası).	
Ø 11 noktasından sola doğru 8 cm işaretleyiniz (11 a noktası).	
Ø 11a noktasından sola doğru $\frac{1}{2}$ koltuk genişliği ölçüsünü işaretleyiniz (12 noktası).	
Ø 12 noktasından sola doğru ön genişlik ölçüsünü işaretleyiniz (13 noktası).	
Ø 13 ve 9 noktaları arasını ölçerek $\frac{1}{2}$ beden + bolluk kontrolünü yapınız	Ø 13-9 arası arka gen + koltuk gen + ön gen + bolluğu verilmedir.
Ø 13 noktasından sağa doğru $\frac{1}{10}$ göğüs çevresi + 0.5 cm işaretleyiniz (14 noktası).	
Ø 10 noktasından yukarıya dik çiziniz.	
Ø 11-11a noktalarını kalça hattına dik çiziniz.	
Ø 12 noktasını kalça hattına ve bir miktar da yukarıya dik çiziniz	
Ø 13 ve 14 noktalarını model boyuna kadar ve bir miktar da yukarıya dik çiziniz.	
Ø 1 noktasından sola doğru Arka yaka ölçüsünü	

işaretleyiniz (15 noktası).	
Ø 15 noktasından yukarı doğru 1.5cm işaretleyiniz (16 noktası)	
Ø 10 noktasından yukarı doğru çizilen çizgi ile 1 noktasından sola doğru çizilen çizginin kesiştiği nokta (17 noktası).	
Ø 17 noktasından aşağıya doğru 1.5 cm işaretleyiniz (18 noktası)	
Ø 18 ve 16 noktalarını birleştirip bir miktar uzatınız.	
Ø 16-18 çizgisi üzerinde omuz genişliği +1 cm (arka genişlik ilavesi) + 0.5cm (yedirme payı) = 13 cm işaretleyiniz (19 noktası).	
Ø 10 -18 arasının ½ sini bulunuz, bu noktayı arka ortasına dik uzatınız. 1 cm sola doğru işaretleyiniz.	
Ø 16 noktasından sola omuz çizgisi üzerinde 3 cm işaretleyiniz, bu noktayı aşağıya dik uzatınız.	
Ø Bu yatay çizgi üzerinde aşağıya ve yukarıya doğru 0.5 cm işaretleyerek pens oluşturunuz.	
Ø 10-18 arasının 1/4 ünü 10 noktasından yukarıya doğru işaretleyiniz (20 noktası)	
Ø 20 noktasından sola doğru 1.3 cm işaretleyiniz (21 noktası)	
Ø 10-20 noktaları arasını ölçerek 12 noktasından yukarıya doğru taşıyınız (22 noktası)	
Ø 12 noktasından yukarıya 1/4 koltuk genişliğini işaretleyiniz (Kb noktası)	
Ø 12 noktasından yukarıya doğru 10-18 arası 1/4 cm işaretleyiniz (23 noktası).	
Ø Pergeli 12 noktası merkez olacak şekilde yerleştiriniz 23 noktasından sağa yay çiziniz.	
Ø 14 noktasından çizilen dik çizginin bel ile kesiştiği nokta (24 noktası).	
Ø 24 noktasından yukarıya ön uzunluk ölçüsünü işaretleyiniz (25 noktası).	
Ø 25 noktasından aşağıya Göğüs düşüklüğü II ölçüsünü işaretleyiniz (26 noktası)	
Ø 26 noktası merkez olacak şekilde 25 noktasına yay çiziniz.	
Ø 23 noktasından yay üzerinde göğüs çevresinin 1/20 sini işaretleyiniz (27 noktası).	
Ø 22-27 noktalarını cetvelle birleştiriniz.	
Ø 27 noktasından 25 noktasındaki yay üzerinde arka omuz 0.5 cm yi arayınız, bulduğunuz noktaları birleştiriniz (28 noktası).	
Ø 13 ve 25 noktalarının kesiştiği çizgi 29 noktasıdır.	

Ø 29 noktasından arka yaka genişliği ölçüsünü işaretleyiniz (30 noktası).	
Ø 29 noktasından aşağıya arka yaka +1.5 cm işaretleyiniz (31 noktası).	
Ø 29-12 noktalarını yardımcı hat olarak birleştiriniz	
Ø Bu hat üzerinde 29 noktasından aşağıya arka yaka + 0.5cm -0.7 cm işaretleyiniz	
Ø 30-31 noktalarından yaka formu vererek çiziniz.	
Ø 30-25 noktaları arası ölçülerek 28 noktasından 27 noktasına doğru işaretleyiniz (32 noktası).	
Ø 32 noktası ile 26 noktasını cetvelle birleştiriniz ve bu ölçüyü 26 noktasından yukarıya doğru taşıyınız (33 noktası).	
Ø 30 -33 noktalarını birleştiriniz	
Ø Ön omuzu paralel olarak 1 cm aşağıya çiziniz (27a noktası).	
Ø Arka omuzu paralel olarak 1.cm yukarıya çiziniz (19a noktası).	
Ø 1 noktası ile 16 noktası arasını arka yaka oyuntusu şeklini vererek çiziniz.	Ø Yaka formunu verirken çizginizde kırıklıklar olmamasına özen gösteriniz.
Ø 27a -22 -11a noktalarını ön kol oyuntusu şekli vererek çiziniz	Ø Kol oyuntusunu çizerken oyuntuda kırık çizgilerin olmamasına dikkat ediniz.
Ø 19a-21-11 noktalarını arka kol oyuntusu şeklini vererek çiziniz.	
Ø 12 noktası ile bel çizgisinin kesiştiği nokta (34 noktası).	
Ø 34 noktasından sol tarafa doğru Bel $\frac{1}{4}$ \pm 0.5 cm işaretleyiniz (35 noktası).	
Ø 35 noktasından sağ tarafa doğru Bel $\frac{1}{2}$ +2-4cm'yi iki beden arasındaki boşluğu atlayarak işaretleyiniz (36 noktası).	
Ø 35 noktası çizgisi ile ön ortasının kesiştiği nokta (37 noktası).	
Ø 34 noktası çizgisi ile kalça çizgisinin kesiştiği nokta (38 noktası).	
Ø 38 çizgisi ile ön ortasının kesiştiği nokta (39 noktası).	
Ø 39 noktasından sağ tarafa doğru kalça çevresi $\frac{1}{2}$ +4-5 cm yi iki beden arasındaki boşluğu atlayarak işaretleyiniz (40 noktası).	
Ø (6) noktasından içeriye $\frac{1}{3}$ arka genişlik +1-2 cm giriniz (41 noktası).	
Ø 13-15 cm boyunda arka pens boyunu çiziniz.	

Ø 6- 36 noktaları arasını ölçerek yanlara 1'er cm geri kalan miktarı da arka pense eşit olarak dağıtınız. Cetvel kullanarak arka pensi tamamlayınız.	
Ø 24 noktası çizgisi ile kalça çizgisinin kesiştiği nokta (42 noktası).	
Ø 11-11a noktalarından geçen çizgi ile bel çizgisinin kesiştiği noktadan 1cm yukarıya 1cm içeriye işaretleyerek çiziniz (43-43a noktaları).	
Ø 11-11a noktalarından geçen çizgi ile kalça çizgisinin kesiştiği noktalar (44-44a noktaları).	
Ø 7-40 noktaları arasındaki fazlalığı ölçerek 44-44a noktalarından dışarıya eşit olarak paylaşırınız ve 43-43a noktalarından başlayarak model boyuna kadar kalça kavisini çiziniz.	
Ø 35-37 noktaları arasını ölçerek 24 noktasının sağına ve soluna eşit olarak taşıyınız. Ø Ön pensi yukarıda 26 noktasında, aşağıda 42 noktasında bitecek şekilde çiziniz.	
Ø Etek boyunu çizip çizimi tamamlayınız.	

Temel Beden Çizimi



Şekil 1.1. Temel Beden Çizimi

KONTROL LİSTESİ

Uygulama faaliyetinde yaptığınız çalışmayı kendiniz ya da arkadaşlarınızla değişerek değerlendirme kriterlerine göre değerlendiriniz.

DEĞERLENDİRME ÖLÇÜTLERİ		Evet	Hayır
1	12-16 yaş elbise çiziminde uzunluk ölçülerini doğru işaretlediniz mi?		
2	Beden, bel, kalça, model boyu hatlarını dik olarak çizdiniz mi?		
3	Arka ortası çizgisini doğru çizdiniz mi?		
4	Beden çizgisi üzerinde arka genişlik, koltuk genişliği, ön genişlik ölçülerini doğru işaretlediniz mi?		
5	13 - 9 noktaları arasını ölçerek ½ beden bolluk kontrolünü yaptınız mı?		
6	13 noktasından sağa 1/10 göğüs çevresi + 0.5 cm'yi doğru işaretlediniz mi?		
7	Arka yaka ölçüsünü doğru işaretlediniz mi?		
8	Yaka formunu doğru çizdiniz mi?		
9	Arka omuzu tekniğe uygun çizdiniz mi?		
10	Arka bedende kol oyuntu çizim işlemlerini yaptınız mı?		
11	Akb noktasını işaretlediniz mi?		
12	Kb noktasını işaretlediniz mi?		
13	Ön kol oyuntusu çizim işlemlerini doğru yaptınız mı?		
14	Ön beden yaka çizim işlemlerini doğru yaptınız mı?		
15	Temel beden pens çizim işlemlerini doğru yaptınız mı?		
16	Yan dikiş çizim işlemlerini doğru yaptınız mı?		
17	Temiz ve düzenli çalıştınız mı?		
18	Süreyi düzenli kullandınız mı?		

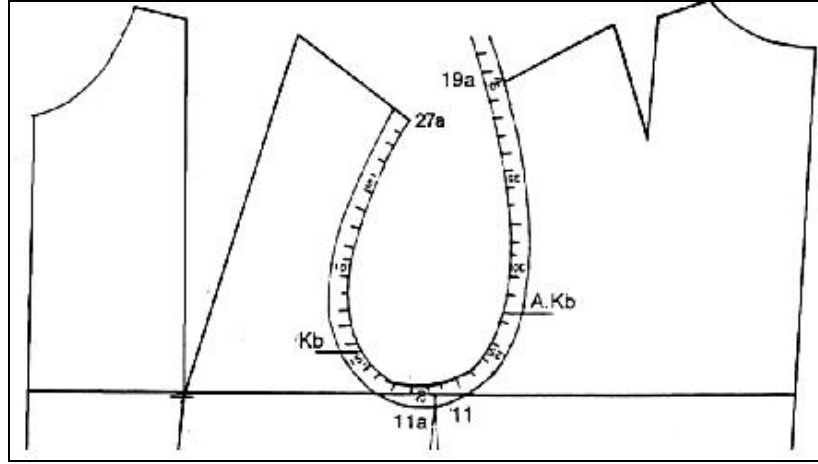
DEĞERLENDİRME

Yaptığınız değerlendirme sonunda eksikleriniz varsa öğrenme faaliyetinde ilgili konuya dönerek işlemleri tekrar ediniz.

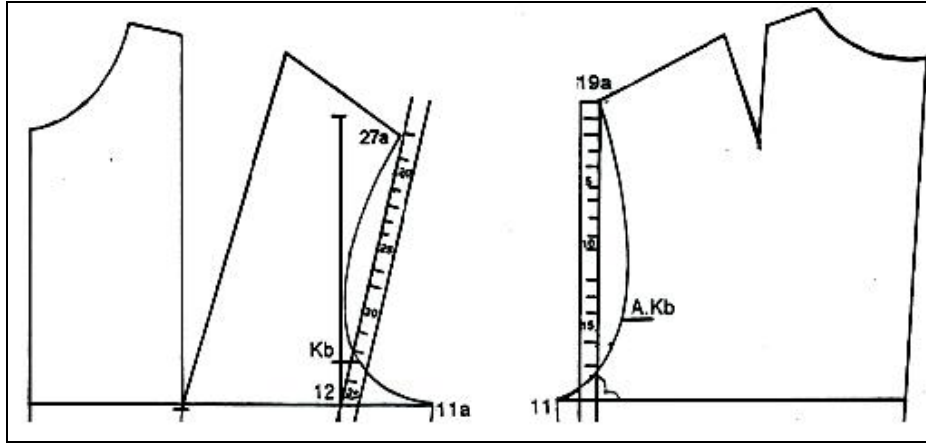
1.4. 12-16 Yaş Temel Kol Kalıbı Çizimi

1.4.1. 12-16 Yaş Temel Beden Çizimi Üzerinden Kol Çizimi için Ölçü Alma

Temel kol çizimi için gerekli ölçüler; koltuk yüksekliği, koltuk genişliği, koltuk çevresi, kol boyu, bilek genişliğidir. Bu ölçülerden koltuk yüksekliği ve koltuk çevresi ölçüleri temel beden çizimi üzerinden alınır. Gerekli diğer ölçüler, ölçü tablosundan veya kişi üzerinden ölçülerek alınır.



Şekil 1.2: Koltuk Çevresi Ölçüsü Alma



Şekil 1.3: Koltuk Yüksekliği Ölçüsü Alma

UYGULAMA FAALİYETLERİ

İŞLEM BASAMAKLARI	ÖNERİLER
Koltuk Çevresi	
Ø 27a noktasından başlayıp 11a noktasına kadar ön kol kavisini, 11 noktasından başlayıp 19 a noktasına kadar arka kol kavisini şekline göre eşel ile ölçünüz.	Ø 11 ile 11a arasındaki boşluğu almamaya dikkat ediniz. Ø Pens açıklığını kapatarak ölçünüz.
Koltuk Yüksekliği	
Ø Ön bedende 27a noktası ile 12 noktası arasını eşel ile ölçünüz.	
Ø Arka bedende 19a noktası ile beden çizgisi arasını dik açı olacak şekilde eşel ile ölçünüz.	Ø Pens açıklığını kapatarak ölçünüz.
Ø Ön ve arkadan alınan ölçülerin toplamı koltuk yüksekliği ölçüsüdür.	

1.4.2. 12-16 Yaş Temel Beden Kol Çizimi

Ölçüler

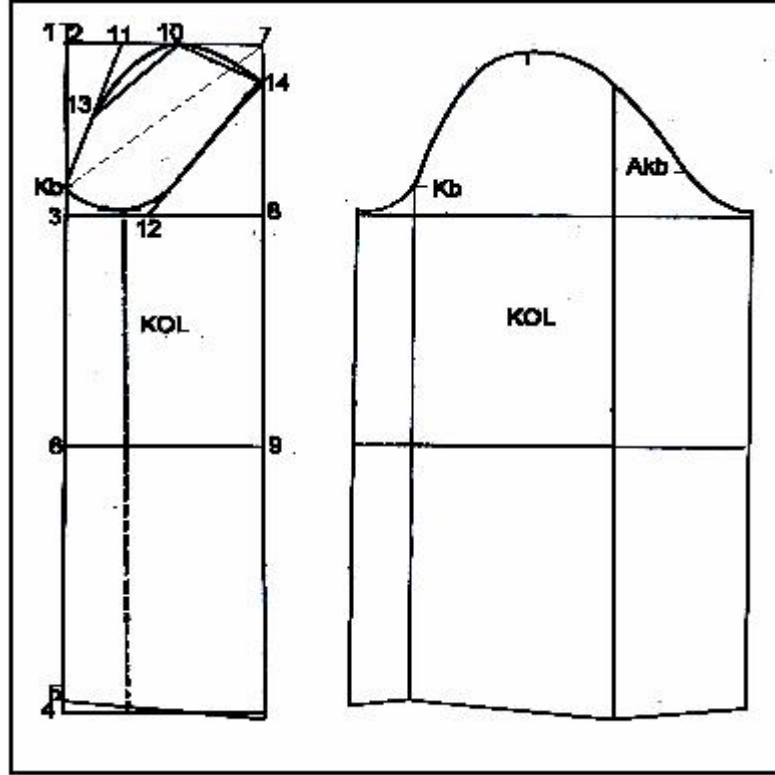
		$\frac{1}{2}$
Kol Oyuntu Yüksekliği:	34.5 cm	17.5 cm
Kol Oyuntu Çevresi:	39.25 cm	19.6 cm
Koltuk Genişliği:	10 cm	
Kol Boyu:	56.5 cm	

UYGULAMA FAALİYETLERİ

İŞLEM BASAMAKLARI	ÖNERİLER
Ø Kol çizimi için sayfanın sol tarafına dik çizgi çiziniz. (1 noktası).	Ø Çalışmanızda malzemelerinizin eksiksiz olmasına özen gösteriniz.
Ø 1 noktasından aşağıya Koltuk genişliği $\frac{2}{10}+0.5-1\text{cm}$ işaretleyiniz (2 noktası).	
Ø 1 noktasından aşağıya kol oyuntu yüksekliği $\frac{1}{2}$ ölçüsünü işaretleyiniz (3 noktası)	Ø Uzunluk ölçülerini alırken eşelinizi kaydırmayınız.
Ø 2 noktasından aşağıya kol boyu ölçüsünü işaretleyiniz (4 noktası)	
Ø 4 noktasından yukarıya 1cm işaretleyiniz. (5) noktası	
Ø 3-5 noktaları arası ölçünüz $\frac{1}{2}\%$ 1cm yi 3 noktasından aşağıya işaretleyiniz (6noktası)	
Ø (2-3-4-6) noktalarını sağa doğru dik uzatınız.	Ø Dik çizgilerinizi gönye ile alınız
Ø 3 noktasından yukarıya $\frac{1}{4}$ Koltuk genişliği ölçüsünü işaretleyiniz (Kb noktası)	
Ø Kb noktası ile 2 noktasından başlayan yatay çizgi üzerinde kol oyuntu çevresi $\frac{1}{2}$ ölçüsünü işaretleyiniz (7 noktası)	Ø 2 noktasından gelen dik çizgi üzerinde işaretlenir.
Ø 7 noktasından aşağıya kol boyuna kadar dik çizgi çiziniz (8-9 noktaları)	Ø 9 Noktası dirsek hattıdır.
Ø 5 noktasından sağa doğru 4 noktasından uzanan çizgi üzerinde 9-10 cm'yi, 7 noktasından inen dik çizgiye kadar uzatınız.	
Ø 2-7 noktaları arasını ölçerek $\frac{1}{2} + 1\text{cm}$ yi 2 noktasından sağ tarafa doğru işaretleyiniz (10 noktası).	
Ø 2-10 noktaları arası $\frac{1}{2}$ sini işaretleyiniz (11 noktası).	
Ø 8-3 noktaları arası $\frac{1}{2} + 1\text{cm}$ yi 8 noktasından sol tarafa işaretleyiniz (12 noktası).	

Ø 7 noktasından aşağıya $\frac{1}{4}$ koltuk genişliği + 0.5 cm yi işaretleyiniz (14 noktası).	
Ø Kb-11 noktaları arasını yardımcı çizgi ile birleştiriniz, bu çizginin $\frac{1}{2}$ sini bulunuz (13 noktası).	
Ø 13-10 ve 10-14 noktalarını yardımcı çizgi ile birleştiriniz.	
Ø 14 noktasından sola 0.5 cm işaretleyiniz. Bu nokta ile 12 noktasını birleştiriniz.	
Ø 3-12 noktaları arasına 0.5cm yukarıdan küçük yardımcı hat çiziniz.	
Ø Kb noktasından başlayarak yardımcı çizgi üzerinden geçerek 14, 10, 13 noktalarını kol oyuntusu şekline göre birleştiriniz.	Ø Oyuntuyu çizerken çizgi kırıklıklarının olmamasına dikkat ediniz.
Ø Temel beden üzerinden Kb-11a noktaları arasını kavisli olarak ölçünüz. Bu ölçüyü kol kalıbı üzerinde Kb noktasından başlayarak kavisli bir şekilde işaretleyiniz.	
Ø Bu noktayı kol ağzına kadar kol temel çizgisine paralel uzatınız.	Ø Kol altı dikiş çizgisidir.
Ø Kb-14 arası iç kol oyuntusunu şekildeki gibi çiziniz.	Ø
Ø Kolun tamamlanmış halinin kopyasını alınız ve kol açılımını yapınız.	
Ø Kol ağzını düzelterek tekrar çiziniz	
Ø Arka bedende 11-Akb arası ölçünüz, bu ölçüyü 0.5-1cm ilavesiyle arka kola taşıyınız. (Akb noktası)	

Temel Kol Çizimi



Şekil 1.4: Temel Kol Çizimi

KONTROL LİSTESİ

Uygulama faaliyetinde yaptığınız çalışmayı kendiniz ya da arkadaşlarınızla değişerek değerlendirme kriterlerine göre değerlendiriniz.

DEĞERLENDİRME ÖLÇÜTLERİ		Evet	Hayır
1	Koltuk yüksekliği ve koltuk çevresi ölçüsünü tekniğine uygun aldınız mı?		
2	Kol uzunluk ölçülerini doğru işaretlediniz mi?		
3	Dik çizgilerinizi doğru çizdiniz mi?		
4	Kb ölçüsünü doğru işaretlediniz mi?		
5	Kol oyuntusunu oluşturan işlemleri doğru yaptınız mı?		
6	Kol oyuntusunu şekline göre çizdiniz mi?		
7	Kb noktasını temel beden üzerinden kol çizimi üzerine doğru taşıdınız mı?		
8	Kol alt çizgisini doğru çizdiniz mi?		
9	Kol açılımını doğru yaptınız mı?		
10	Kb ve Akb ölçüsünü doğru işaretlediniz mi?		
11	Temiz ve düzenli çalıştınız mı?		
12	Zamanı düzgün kullandınız mı?		

DEĞERLENDİRME

Yaptığınız değerlendirme sonunda eksikleriniz varsa öğrenme faaliyetinde ilgili konuya dönerek işlemleri tekrar ediniz.

ÖĞRENME FAALİYETİ- 2

AMAÇ

Bu faaliyette verilen bilgiler ve kazandırılan beceriler doğrultusunda uygun ortam sağlandığında, tekniğe uygun 12-16 yaş model uygulamalı elbise kalıbı hazırlayabileceksiniz.


ARAŞTIRMA

12 -16 yaş çocuğuna uygun elbise modelleri araştırınız, katalog hazırlayarak arkadaşlarınızla sınıf ortamında paylaşınız.

2. 12- 16 YAŞ MODEL UYGULAMALI ELBİSE KALIBI

2.1. Model Özelliğine Göre 12-16 Yaş Elbise Model Uygulama İşlemleri

2.1.1. Model Uygulama

Model Analizi				
Firma Adı:		Beden No:158 (14 Yaş)		İş Nu: Sayfa Nu:
Ölçüler				
Beden Nu	Göğüs çevresi	Bel	Kalça	Kol boyu
146(12 yaş)	72 cm	60 cm	78 cm	51.5 cm
152(13 yaş)	76 cm	62 cm	82 cm	54 cm
158(14 yaş)	80 cm	64 cm	86 cm	56.5 cm
164(15 yaş)	84 cm	66 cm	90 cm	59 cm
170(16 yaş)	88 cm	68 cm	94 cm	61.5 cm
Model Resmi		Parça Listesi		
		Ön roba 1 adet Arka roba 2 adet Ön orta etek 1 adet Ön yan etek 2 adet Arka orta etek 2 adet Arka yan etek 2 adet Kol 2 adet		

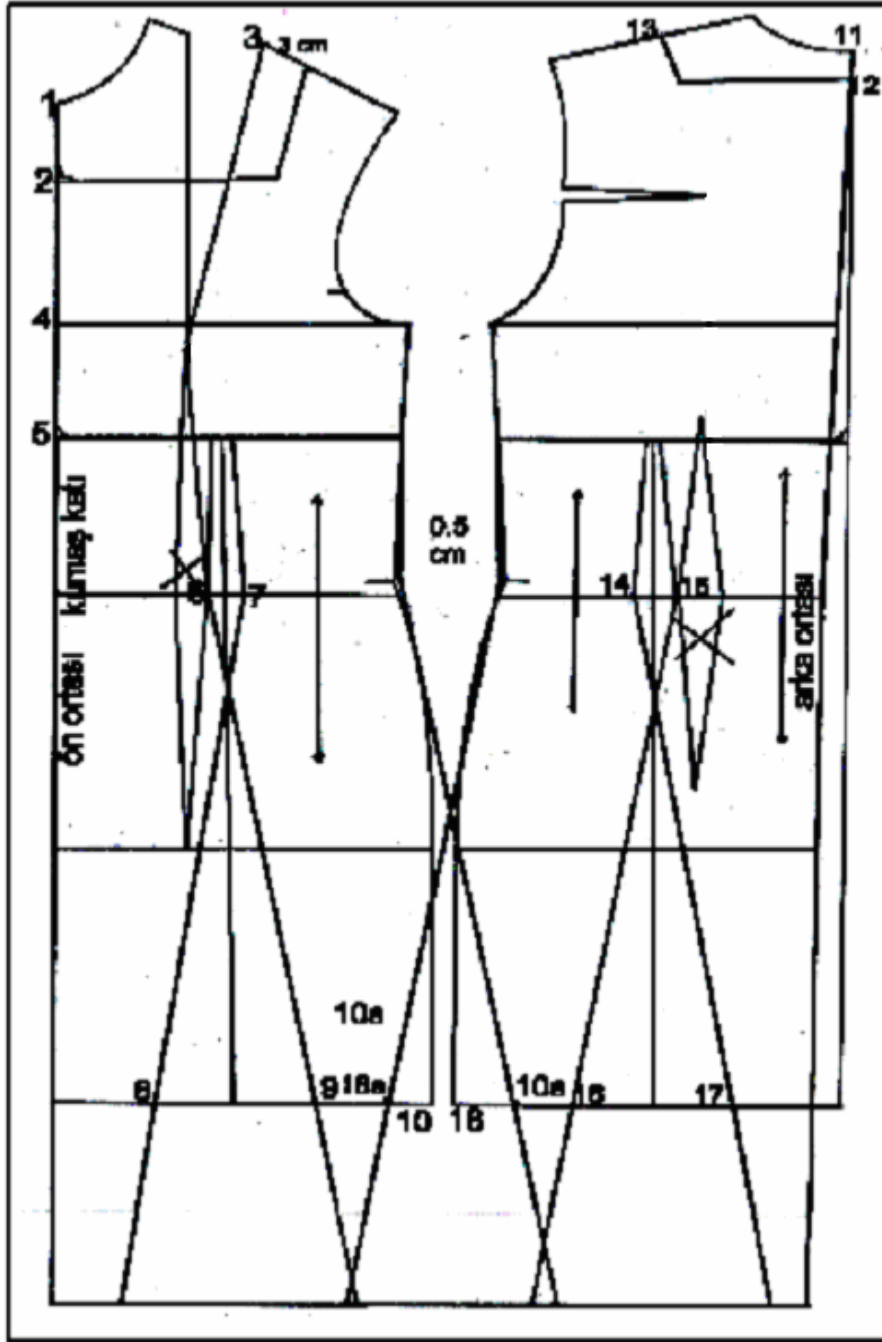
Malzemeler Kumaş İplik Fermuar Tela	Model Analizi Ön ve arka robalı, Kare yakalı, Ön 3, arka 4 parça, Etek ucuna doğru evaze, Takma kısa kollu, Arka ortasında gizli fermuarlı
--	---

UYGULAMA FAALİYETLERİ

İŞLEM BASAMAKLARI	ÖNERİLER
Ön	
Ø Temel beden üzerinden kopya alınız.	Ø Kaliteli bir kalıp çıkarmak için dikkatli ve çalışkan olmak gerekir.
Ø Ön yaka ile ön ortasının birleştiği nokta, (1 noktası).	
Ø 1 noktasından aşağıya 5 cm ininiz, (2 noktası)	
Ø Göğüs pensi ile omuzun birleştiği nokta,(3 noktası)	
Ø 2 noktasından bir miktar ön ortasına dik gelecek şekilde yatay çizgi çiziniz.	
Ø 3 noktasından sağa omuz üzerinde 3 cm işaretleyiniz. Pens sağ çizgisine paralel olacak şekilde aşağı uzatıp, 2 noktasından uzatılan çizgi ile kesiştiriniz.	
Ø Beden çizgisi ile ön ortasının birleştiği nokta, (4 noktası).	
Ø 4 noktasından aşağıya 8 cm işaretleyiniz. 5 noktası. Bu noktayı beden çizgisine paralel çiziniz.	
Ø Bel hattını ölçüp 1/2 sini bulunuz. Pensi bu noktaya taşıyınız.	
Ø Pensin bel ile kesiştiği noktalar 6-7 noktalarıdır.	
Ø Pensin ortasından cetvelle etek ucuna dik çiziniz. Etek boyunu belden aşağıya 50 cm işaretleyiniz.	
Ø Pens orta çizgisinin etek ucu ile kesiştiği noktadan sağa ve sola 5 cm işaretleyiniz, (8 ve 9 noktaları)	
Ø 6 ve 9 noktalarını birleştiriniz ve etek ucuna kadar uzatınız.	
Ø 7 ve 8 noktalarını birleştiriniz ve etek ucuna kadar uzatınız.	
Ø Bel hattından dışarıya 0.5 cm çıkınız.	
Ø Model boyu ile yan dikişin birleştiği nokta, 10 noktasıdır.	
Ø 10 noktasından sağa 5 cm işaretleyiniz, (10a noktası).	
Ø Bel hattından dışarıya çıktığınız 0.5 cm lik nokta ile 10a noktasını birleştiriniz	

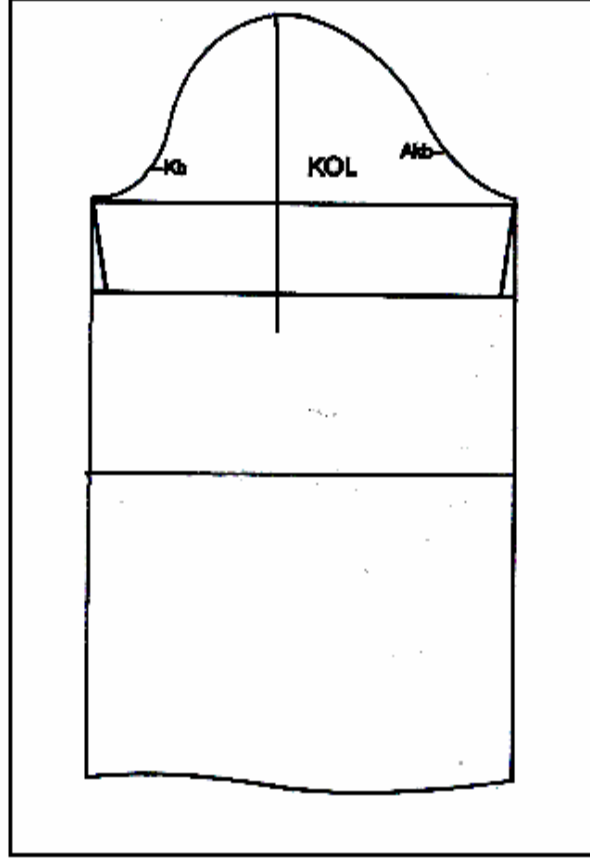
Arka	
Ø 11 noktasından aşağıya 2 cm işaretleyiniz (12 noktası).	
Ø Ön bedendeki omuz çizgisini ölçüp arka omuza taşıyınız. (13 noktası).	
Ø 12 noktasını arka ortasına dik bir şekilde bir miktar yatay olarak uzatınız. Bu çizgiyi 13 noktası ile yaka formu verecek şekilde birleştiriniz.	
Ø Arka beden çizgisinden aşağıya arka ortası çizgisi üzerinde 8 cm işaretleyerek beden çizgisine paralel bir şekilde arka yan çizgisine kadar çiziniz.	
Ø Arka bel çizgisinin 1/2 sini bulup arka pensi buraya taşıyınız. Arka pensin bel ile kesiştiği noktalar, (14-15 noktaları).	
Ø Pensin ortasından cetvelle etek ucuna dik çiziniz. Etek boyunu belden aşağıya 50 cm işaretleyiniz.	
Ø Pens orta çizgisinin etek ucu ile kesiştiği noktadan sağa ve sola 5 cm işaretleyiniz (16 ve 17 noktaları).	
Ø 14 ve 17 noktalarını birleştiriniz ve etek ucuna kadar uzatınız.	
Ø 15 ve 16 noktalarını birleştiriniz ve etek ucuna kadar uzatınız.	
Ø Bel hattından dışarıya 0.5 cm çıkınız	
Ø Model boyu ile yan dikişin birleştiği nokta, (18 noktası)	
Ø 18 noktasından sağa 5 cm işaretleyiniz, (18a noktası).	
Ø Bel hattından dışarıya çıktığınız 0.5 cm lik nokta ile, (18a noktasını) birleştiriniz	
Kol	
Ø Temel kol çizimi üzerinden kopya alınız	
Ø Kol orta noktasından aşağı kol oyuntusu çizgisine dik bir miktar uzatınız. Bu çizgi üzerinde kol ortası noktasından aşağıya doğru 20 cm (Kol boyu) işaretleyiniz	
Ø Bu noktayı kol oyuntusu çizgisine paralel olacak şekilde kol yan dikişlerine kadar uzatınız.	
Ø Yeni kol boyu çizgisi üzerinde yan dikişlerden 1'er cm içeriye giriniz.	
Ø Kol oyuntusu ile birleştiriniz	

Temel Beden Üzerine Elbise Modeli Uygulama



Şekil2.1: Temel Beden Üzerine Model Uygulama

Temel Kol Üzerine Model Uygulama



Şekil 2.2: Temel Kol Üzerine Model Uygulama

KONTROL LİSTESİ

Uygulama faaliyetinde yaptığınız çalışmayı kendiniz ya da arkadaşlarınızla deęişerek deęerlendirme ölçütlerine göre deęerlendiriniz.

DEęERLENDİRME ÖLÇÜTLERİ		Evet	Hayır
1	Temel beden üzerinden kopya aldınız mı?		
2	Ön ve arka bedende yaka model uygulamasını doęru yaptınız mı?		
3	Ön ve arka bedende roba çizimini doęru yaptınız mı?		
4	Ön ve arka etekte model uygulama işlemlerini doęru yaptınız mı?		
5	Arka ve ön roba yan çizgilerinizin eşitliğini kontrol ettiniz mi?		
6	Ön ve arka omuz çizgilerinizin eşitliğini kontrol ettiniz mi?		
7	Temel kol çizimi üzerinden kopya aldınız mı?		
8	İşlem sırasına göre kola model uyguladınız mı?		

DEęERLENDİRME

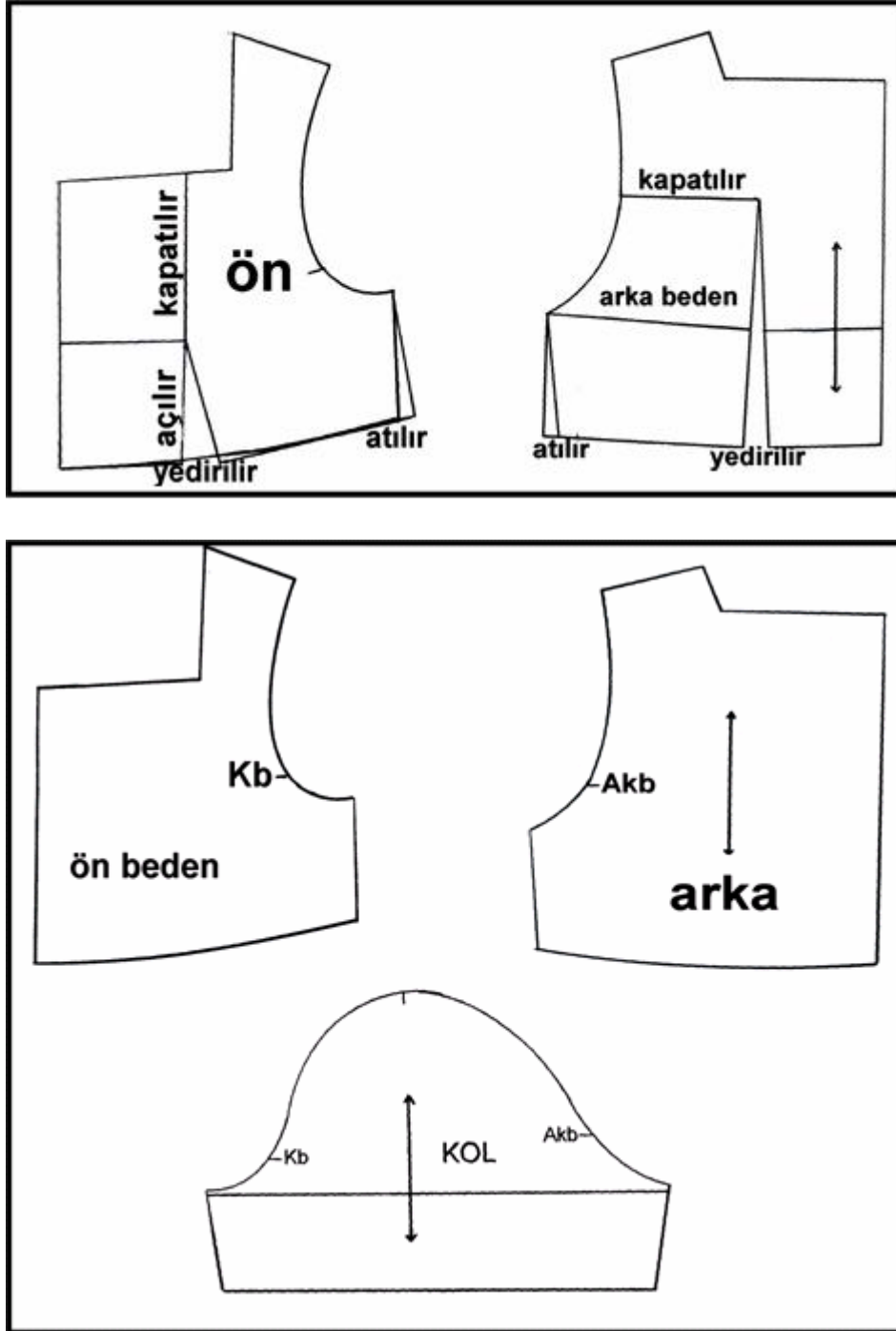
Yaptığınız deęerlendirme sonunda eksikleriniz varsa öğrenme faaliyetinde ilgili konuya dönerek işlemleri tekrar ediniz.

2.1.2. Model Özelliğinin Gerektirdiği Kalıp Açılımları

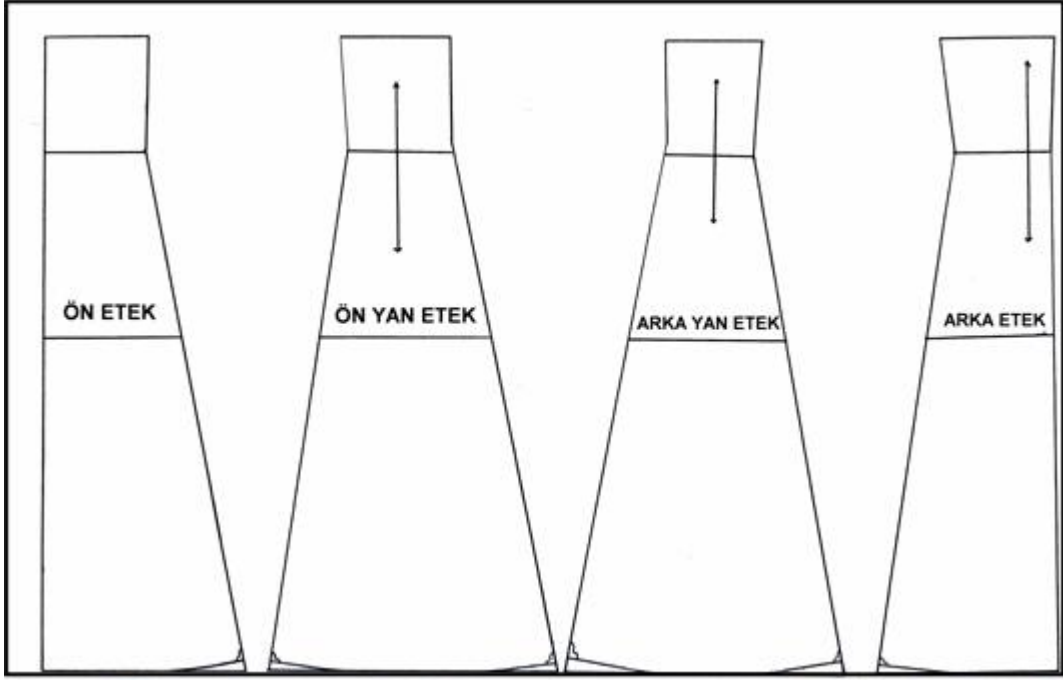
UYGULAMA FAALİYETLERİ

İŞLEM BASAMAKLARI	ÖNERİLER
Ön Roba	
Ø Model uygulanmış beden üzerinden ön beden roba kopyasını alınız.	Ø Kopyanızı iç çizgileri ile beraber alınız. Ø Kb noktasını almayı unutmayınız.
Ø Göğüs pensini kapatıp alt pensin açılmasını sağlayınız.	
Ø Ön ortası düz boy ipliği olacak şekilde kağıda yapıştırınız.	
Ø Yaka formunu düzeltiniz.	
Ø Pens açılımındaki fazlalığın 1'cm lik kısmını yandan atınız. Geriye kalan kısmı yedirme fazlalığı olarak bırakınız.	
Ø Ön roba etek ucunu pistole ile düzeltiniz.	
Arka Roba	
Ø Model uygulanmış beden üzerinden arka roba kopyasını alınız.	
Ø Kol oyuntusundaki pensin ucundan aşağıya doğru bir dik çiziniz.	
Ø Kol oyuntusundaki pensi kapatınız, pensi bedene kaydırınız.	
Ø Kopyanızı düz boy ipliğine dikkat ederek yapıştırınız.	
Ø Pens fazlalığının 1 cm lik kısmını yandan atınız. Geriye kalan fazlalığı yedirme olarak bırakınız	
Ø Arka roba etek ucunu pistole ile düzeltiniz.	
Ön Etek	
Ø Model uygulanmış beden üzerinden ön etek ve ön yan etek kopyasını alınız.	Ø Ön etekte 6-9, ön yan etekte 7-8-10a noktalarından geçecek şekilde kopya alınız.
Ø Etek uçlarını dik açı uygulayarak düzeltiniz.	
Arka Etek	
Ø Model uygulanmış beden üzerinden arka etek ve arka yan etek kopyasını alınız.	Ø Arka etekte 15-16, arka yan etekte 14-17-18a noktalarından geçecek şekilde kopya alınız.
Ø Etek uçlarını dik açı uygulayarak düzeltiniz.	

Model Açılımları



Şekil 2.3: Model Uygulama Açılımları



Şekil 2.4: Model Uygulama Açılımları

KONTROL LİSTESİ

Uygulama faaliyetinde yaptığınız çalışmayı kendiniz ya da arkadaşlarınızla deęişerek deęerlendirme kriterlerine gre deęerlendiriniz.

DEęERLENDİRME LTLERİ		Evet	Hayır
1	Model uygulanmış beden zerinden n roba kopyasını aldınız mı?		
2	n roba aılım iřlemlerini iřlem sırasına uygun yaptınız mı?		
3	Model uygulanmış beden zerinden arka roba kopyasını aldınız mı?		
4	Arka beden aılım iřlemlerini iřlem sırasına uygun yaptınız mı?		
5	Kb ve Akb noktalarını gsterdiniz mi?		
6	n etek,n yan etek, arka etek, arka yan etek kopyalarını doęru yerden aldınız mı?		

DEęERLENDİRME

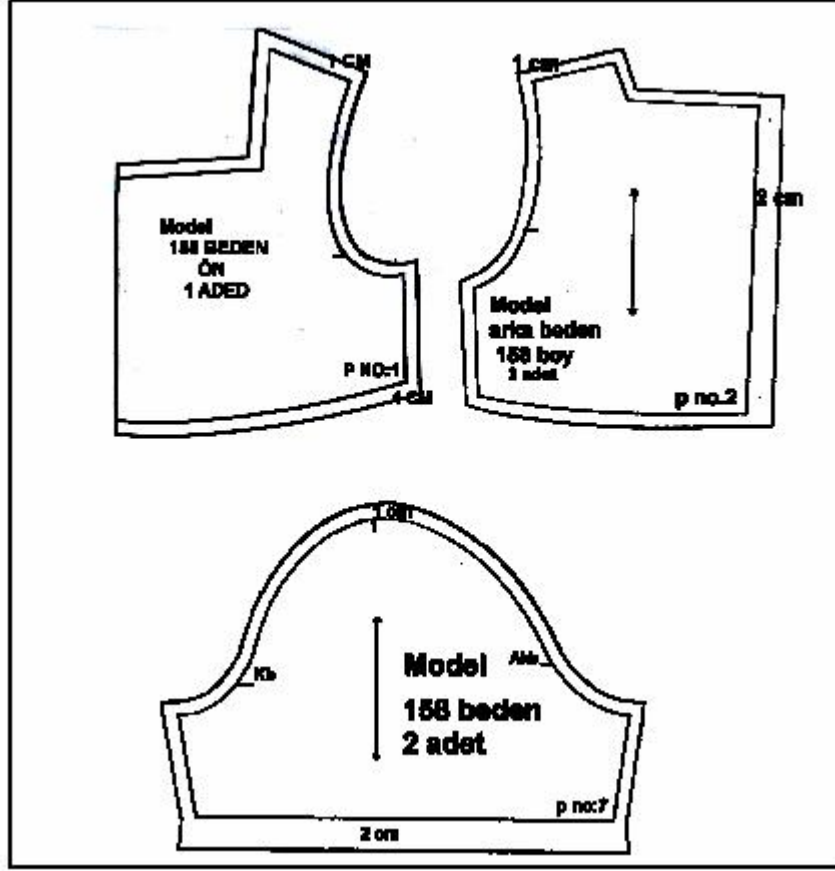
Yaptığınız deęerlendirme sonunda eksikleriniz varsa ęrenme faaliyetinde ilgili konuya dnerek iřlemleri tekrar ediniz.

2.2. Şablon Hazırlama İşlemleri

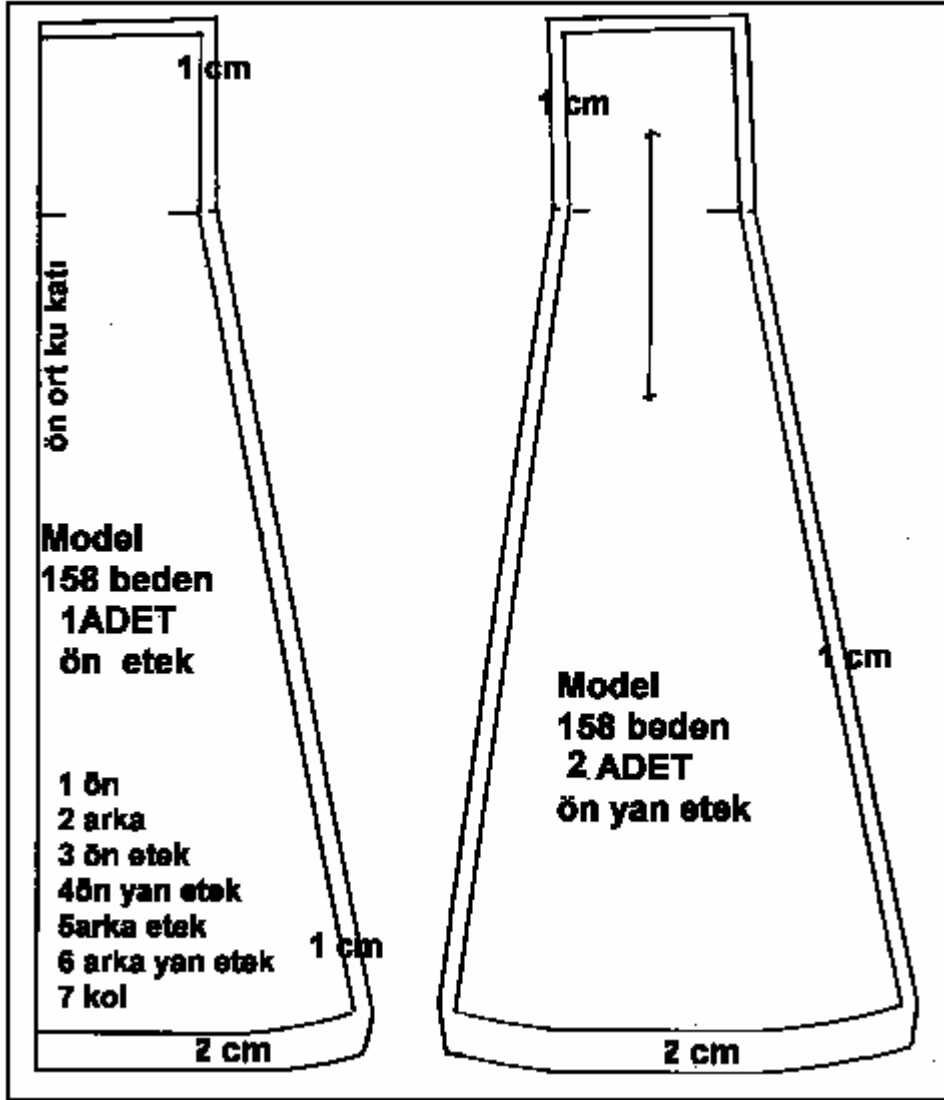
UYGULAMA FAALİYETLERİ

İŞLEM BASAMAKLARI	ÖNERİLER
Ø Elbise parçalarının kopyalarını alınız.	Ø Elbise kopyalarını almadan önce kalıpları kontrol ediniz.
Ön Roba	
Ø Ön robanın ön ortası hariç her yerine 1 cm dikiş payı veriniz.	Ø Ön ortası kumaş katı olacaktır.
Arka Roba	
Ø Arka bedenın arka ortasına 2 cm, diğer yerlere 1 cm dikiş payı veriniz.	Ø Arka ortasına gizli fermuar payı verilmiştir.
Ø Kb ve Akb noktalarına çit işareti koyunuz.	
Kol	
Ø Kol ağzına 2 cm, diğer kenarlara 1 cm dikiş payı veriniz.	
Ø Kb, Akb ve kol ortası çitlerini alınız.	
Ön Etek	
Ø Ön etekte etek ucuna 2 cm ve ön ortası hariç diğer kenarlarına 1 cm dikiş payı veriniz.	
Ø Beldeki çit işaretini koyunuz.	
Ön Yan Etek	
Ø Ön yan etek parçasının etek ucuna 2 cm diğer kenarlarına 1 cm dikiş payı veriniz.	
Ø Beldeki çit işaretini alınız.	
Arka Etek	
Ø Arka etekte etek ucuna ve arka ortasına 2 cm diğer kenarlarına 1 cm dikiş payı veriniz.	
Ø Beldeki çit işaretini koyunuz.	
Arka Yan Etek	
Ø Arka yan etek parçasının etek ucuna 2 cm diğer kenarlarına 1 cm dikiş payı veriniz.	
Ø Beldeki çit işaretini koyunuz.	
Ø Şablon üzerinde bulunması gereken yazıları ve işaretleri gösteriniz.	

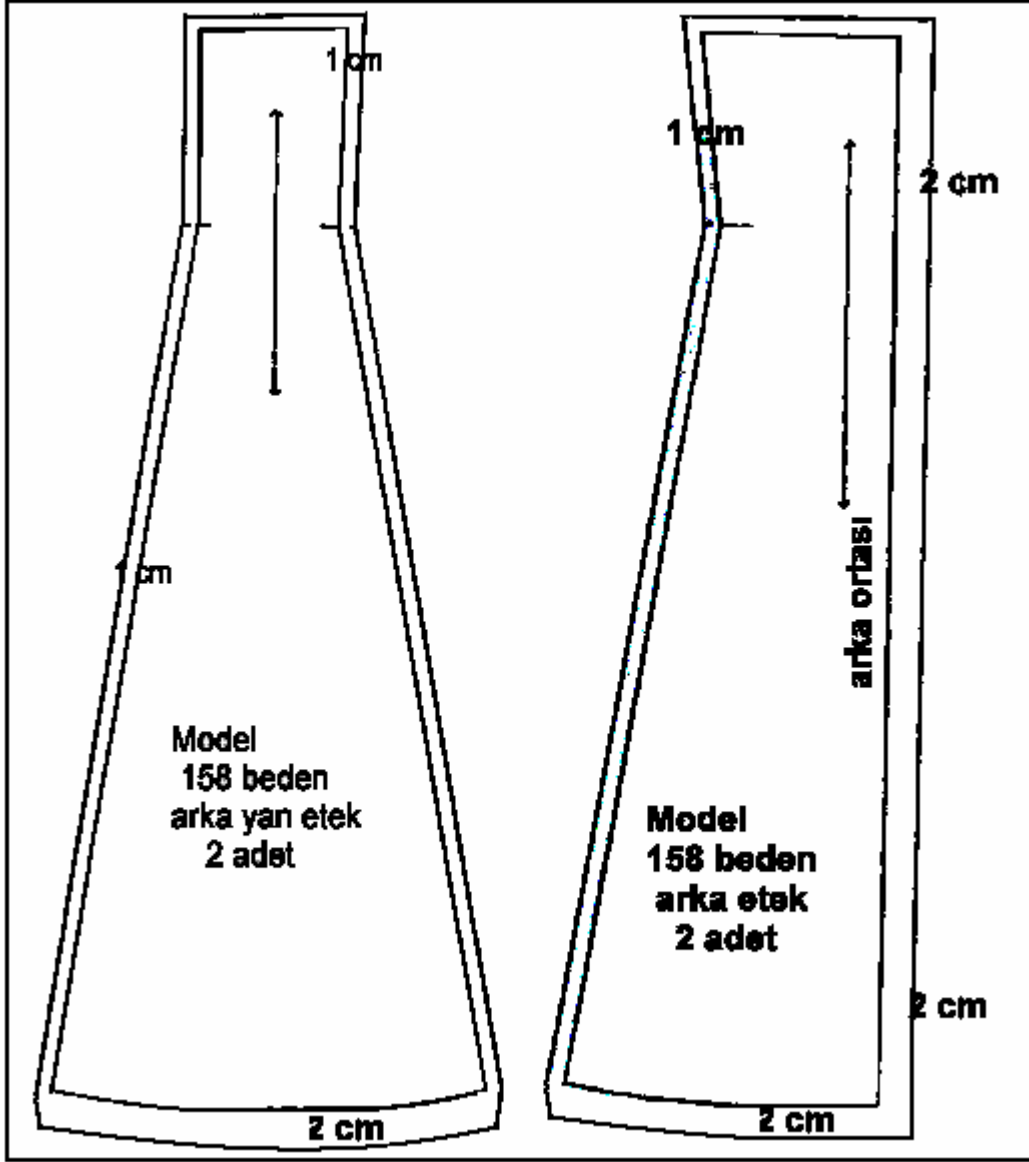
Şablon Hazırlama



Şekil 2.5: Model uygulama üzerine şablon hazırlama



Şekil 2.6: Model Uygulama Üzerine Şablon Hazırlama



Şekil 2.7: Model Uygulama Üzerine Şablon Hazırlama

KONTROL LİSTESİ

Uygulama faaliyetinde yaptığınız çalışmayı kendiniz ya da arkadaşlarınızla değişerek değerlendirme ölçütlerine göre değerlendiriniz.

DEĞERLENDİRME ÖLÇÜTLERİ		Evet	Hayır
1	Ön robada ön ortası hariç tüm kenarlara 1 cm dikiş payını doğru çizdiniz mi?		
2	Arka robada arka ortasına 2 cm, diğer tüm kenarlara 1 cm dikiş payını doğru çizdiniz mi?		
3	Ön etekte ön ortası hariç, tüm kenarlara 1 cm, etek ucuna 2 cm dikiş payını doğru çizdiniz mi?		
4	Ön yan etekte tüm kenarlara 1 cm, etek ucuna 2 cm dikiş payını doğru çizdiniz mi?		
5	Arka etekte arka ortasına ve etek ucuna 2 cm diğer tüm kenarlara 1 cm dikiş payını doğru çizdiniz mi?		
6	Arka yan etekte tüm kenarlara 1 cm, etek ucuna 2 cm dikiş payını doğru çizdiniz mi?		
7	Kol ağzına 2cm,. diğer kenarlara 1 cm dikiş payını doğru çizdiniz mi?		
8	Şablon üzerinde olması gereken yazıları ve işaretleri eksiksiz ve doğru gösterdiniz mi?		
9	Temiz ve düzenli çalıştınız mı?		
10	Zamanı düzenli kullandınız mı?		

DEĞERLENDİRME

Yaptığınız değerlendirme sonunda eksikleriniz varsa öğrenme faaliyetinde ilgili konuya dönerek işlemleri tekrar ediniz.

ÖĞRENME FAALİYETİ- 2

AMAÇ

Bu faaliyette verilen bilgi ve kazanılan beceriler doğrultusunda, uygun ortam sağlandığında 12-16 yaş model uygulamalı elbise serisini tekniğe uygun hazırlayabileceksiniz.

ARAŞTIRMA

Çocuk mont çizimi yapan firmalardan seri çizim tekniklerini araştırınız. Elde ettiğiniz bilgileri arkadaşlarınızla paylaşınız.

3. 12 – 16 YAŞ MODEL UYGULAMALI ELBİSE SERİ ÇİZİMİ

3.1. 12 – 16 Yaş Model Uygulamalı Elbise Seri Farkları Tablosu Oluşturma

(Serileme ile ilgili tanımlar, seri farkları tablosunun oluşturulması bakınız, “DÜZ DAR ETEK MODÜLÜ”)

12-16 Yaş Model Uygulamalı Elbise Seri Farkları Tablosu

	Yaş	12	13	14	15	16
B no	Beden numarası	146	152	158	164	170
Gç	Göğüs çevresi	72	76	80	84	88
Gç	Seri farkı(mm)	40	40	40	40	
Sy	Sırt yüksekliği	17	17.5	18	18.5	19
Sy	Seri farkı(mm)	5	5	5	5	
Ag	Arka genişlik	13.7	14.3	14.9	15.5	16.1
Ag	Seri farkı(mm)	6	6	6	6	
Kb	Kol boyu	51.5	54	56.5	59	61.5
Kb	Seri farkı(mm)	25	25	25	25	
Ay	Arka yaka	5.6	5.8	6	6.2	6.4
Ay	Seri farkı (mm)	2	2	2	2	
Og	Omuz genişliği	10.7	11.1	11.5	11.9	12.3
Og	Seri farkı(mm)	4	4	4	4	
Kg	Koltuk genişliği	24.4	25.2	26	26.8	27.6
Kg	Seri farkı(mm)	8	8	8	8	
Au	Arka uzunluk	35.5	37	38.5	40	41.5
Au	Seri farkı(mm)	15	15	15	15	
Eb	Etek boyu	40	45	50	55	60
Eb	Seri farkı(mm)	5	5	5	5	
Ög	Ön genişlik	14.1	15.1	16.1	17.1	18.1
Ög	Seri farkı(mm)	10	10	10	10	
Öu	Ön uzunluk	38.1	39.9	41.7	43.5	45.3
Öu	Seri farkı(mm)	18	18	18	18	

3.2. 12 – 16 Yaş Model Uygulamalı Elbise Sıçrama Noktası ve Yönlerinin Tespiti

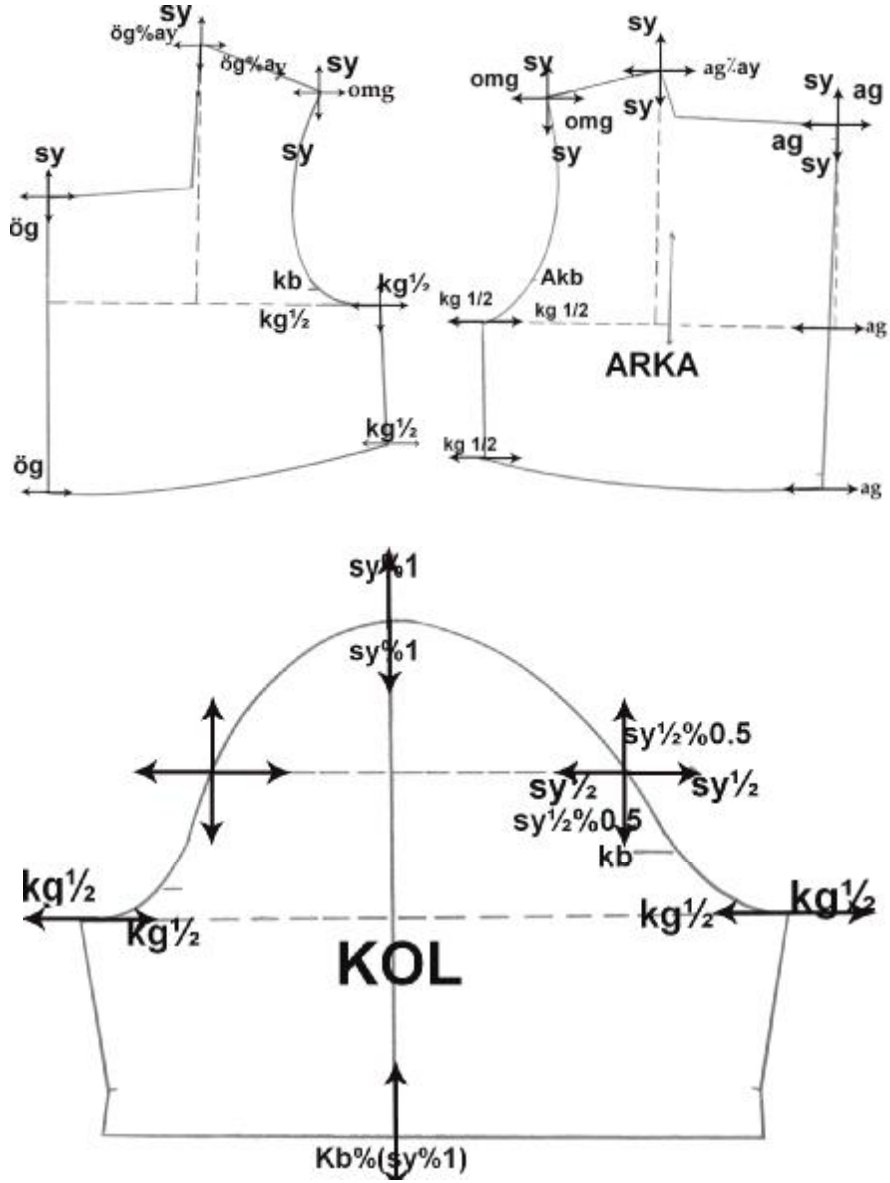
UYGULAMA FAALİYETLERİ

İŞLEM BASAMAKLARI	ÖNERİLER
Arka Roba	
Ø Şablonlanmış 158 boy çocuk elbisesi kalıplarının kopyasını alınız.	
Ø Arka roba beden çizgisini arka ortası noktasından yatay uygulayarak seri farkı kadar uzatınız.	
Ø Arka yaka ve arka ortasının birleştiği noktayı beden çizgisine dik sy seri farkı kadar ve yatay ag seri farkı kadar uzatınız.	
Ø Arka ortası ve roba ucunun kesiştiği noktayı beden çizgisine yatay ag seri farkı kadar uzatınız.	
Ø Arka robada bedende kol altına dik uygulanan çizgiye gönyenizi yerleştiriniz Ø Omuz ve arka yakanın birleştiği köşeye dik uygulayarak sy seri farkı kadar ve yatay uygulayarak ag $\frac{1}{2}$ ay seri farkı kadar uzatınız.	
Ø Omuz ve kol oyuntusunun birleştiği noktayı beden çizgisine dik uygulayarak sy seri farkı kadar ve yatay uygulayarak omg seri farkı kadar uzatınız.	
Ø Arka roba ucu ile arka yan çizginin birleştiği noktayı beden çizgisine yatay uygulayarak kg seri farkı $\frac{1}{2}$ kadar uzatınız.	
Ø Arka kol oyuntusu ile arka yan çizginin birleştiği noktaya yatay uygulayarak kg seri farkı $\frac{1}{2}$ kadar uzatınız.	
Ön Roba	
Ø Ön roba beden çizgisini ön ortası noktasından yatay uygulayarak ög seri farkı kadar uzatınız.	
Ø Ön yaka ve ön ortasının birleştiği noktayı beden çizgisine dik sy seri farkı kadar ve yatay ög seri farkı kadar uzatınız.	

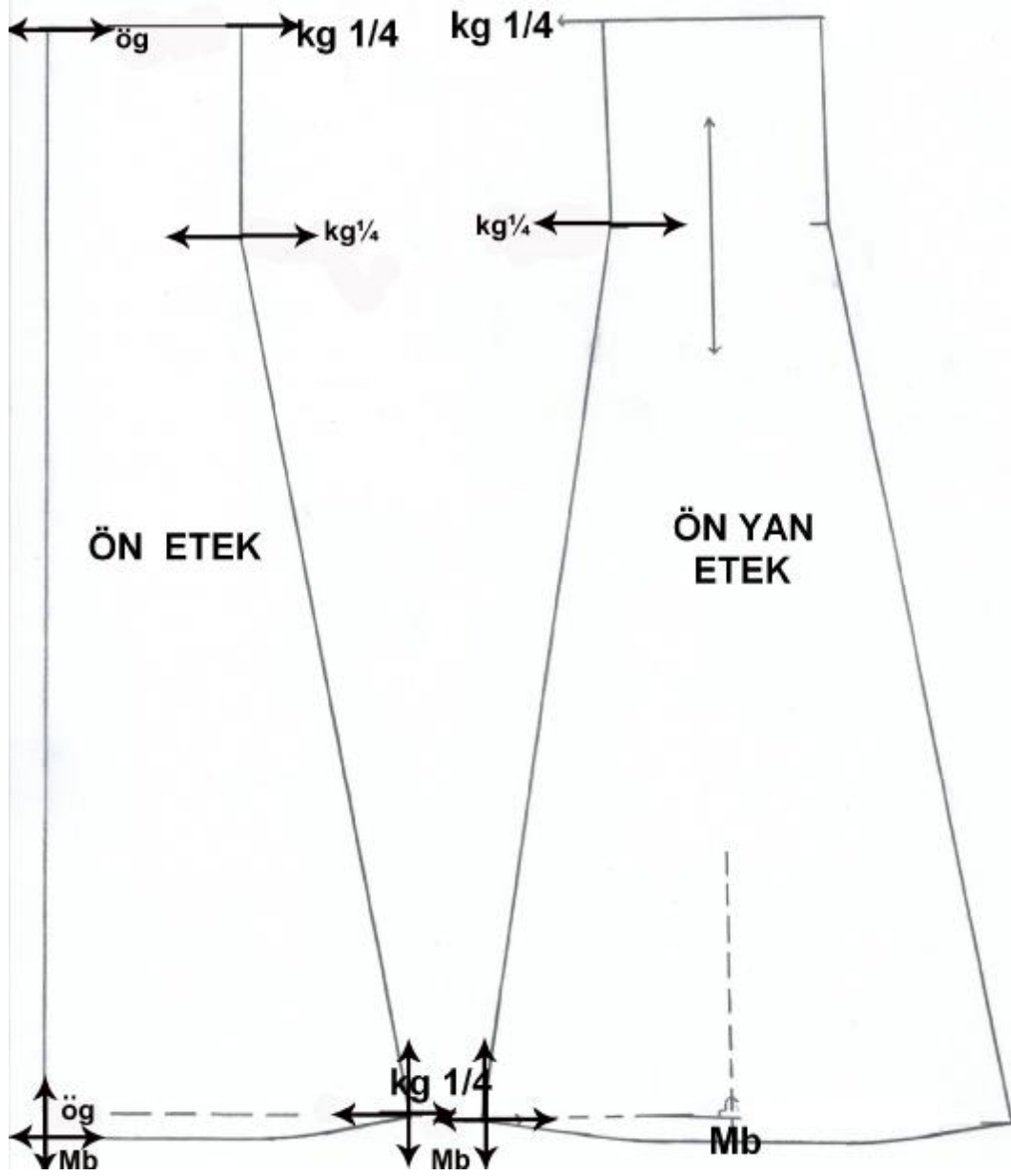
Ø Ön ortası ve roba ucunun kesiştiği noktayı beden çizgisine ög seri farkı kadar yatay uygulayarak uzatınız.	
Ø Ön robada bedende kol altına dik uygulanan çizgiye gönyenizi yerleştiriniz. Ø Omuz ve ön yakanın birleştiği köşeye dik sy seri farkı kadar ve yatay ög % ay seri farkı kadar uzatınız.	
Ø Omuz ve kol oyuntusunun birleştiği noktayı beden çizgisine dik sy seri farkı kadar ve yatay omg seri farkı kadar uygulayarak uzatınız.	
Ø Ön roba ucu ile ön yan çizginin birleştiği noktayı beden çizgisine yatay kg seri farkı 1/2 kadar uygulayarak uzatınız.	
Ø Ön kol oyuntusu ile ön yan çizginin birleştiği noktayı kg seri farkı 1/2 kadar yatay uygulayarak uzatınız.	
Ön Etek	
Ø Ön etek roba çizgisini yatay uygulayarak kg seri farkı 1/4 kadar uzatınız.	
Ø Bel çizgisini yatay uygulayarak kg seri farkı 1/4 kadar uzatınız.	
Ø Ön yan çizgi ile ön etek ucunun kesiştiği noktayı yatay uygulayarak kg seri farkı 1/4 kadar ve dikey uygulayarak mb seri farkı kadar uzatınız.	
Ø Ön ortası çizgisi ile ön etek ucunun kesiştiği noktayı yatay ög seri farkı kadar ve dikey uygulayarak mb seri farkı kadar uzatınız.	
Ø Ön ortası çizgisi ile ön etek roba çizgisinin ucunun kesiştiği noktayı yatay uygulayarak ög seri farkı kadar uzatınız.	
Ön Yan Etek	
Ø Ön yan etek roba çizgisini yatay uygulayarak kg seri farkı 1/4 kadar uzatınız.	
Ø Bel çizgisini yatay uygulayarak kg seri farkı 1/4 kadar uzatınız.	
Ø Ön yan etek yan çizgisi ile ön etek ucunun kesiştiği noktayı yatay uygulayarak kg seri farkı 1/4 kadar ve dikey uygulayarak mb seri farkı kadar uzatınız.	

Arka Etek	
Ø Arka etek roba çizgisini yatay uygulayarak kg seri farkı 1/4 kadar uzatınız.	
Ø Bel çizgisini yatay uygulayarak kg seri farkı 1/4 kadar uzatınız.	
Ø Arka yan çizgi ile arka etek ucunun kesiştiği noktayı yatay uygulayarak kg seri farkı ¼' ve dikey uygulayarak mb seri farkı kadar uzatınız.	
Ø Arka ortası çizgisi ile arka etek ucunun kesiştiği noktayı yatay uygulayarak ag seri farkı kadar ve dikey uygulayarak mb seri farkı kadar uzatınız.	
Ø Arka ortası çizgisi ile arka etek roba çizgisinin ucunun kesiştiği noktayı yatay uygulayarak ag seri farkı kadar uzatınız.	
Arka Yan Etek	
Ø Arka yan etek roba çizgisini yatay uygulayarak kg seri farkı 1/ 4 kadar uzatınız.	
Ø Bel çizgisini yatay uygulayarak kg seri farkı 1/ 4 kadar uzatınız.	
Ø Arka yan etek yan çizgisi ile arka etek ucunun kesiştiği noktayı yatay uygulayarak kg seri farkı 1/4 ve dikey uygulayarak mb seri farkı kadar uzatınız.	
Kol	
Ø Kol ortası çizgisini dik çiziniz. Alttan ve üstten dikey uygulayarak kol alt ucunda kb % sy % 1 kadar ve kol üst ucunda % 1 kadar uzatınız.	
Ø Kol oyuntusu alt çizgisini iki ucundan yatay uygulayarak kg seri farkı 1/2 kadar uzatınız.	
Ø Kol oyuntusu alt çizgisi ile kolun üst noktası arasını ölçerek ½' sini işaretleyiniz. Kol oyuntusu alt çizgisine paralel olacak şekilde çiziniz. Ø İki ucundan yatay uygulayarak sy seri farkı 1/2 kadar ve dikey uygulayarak sy seri farkı 1/2 % 0,5 uzatınız.	

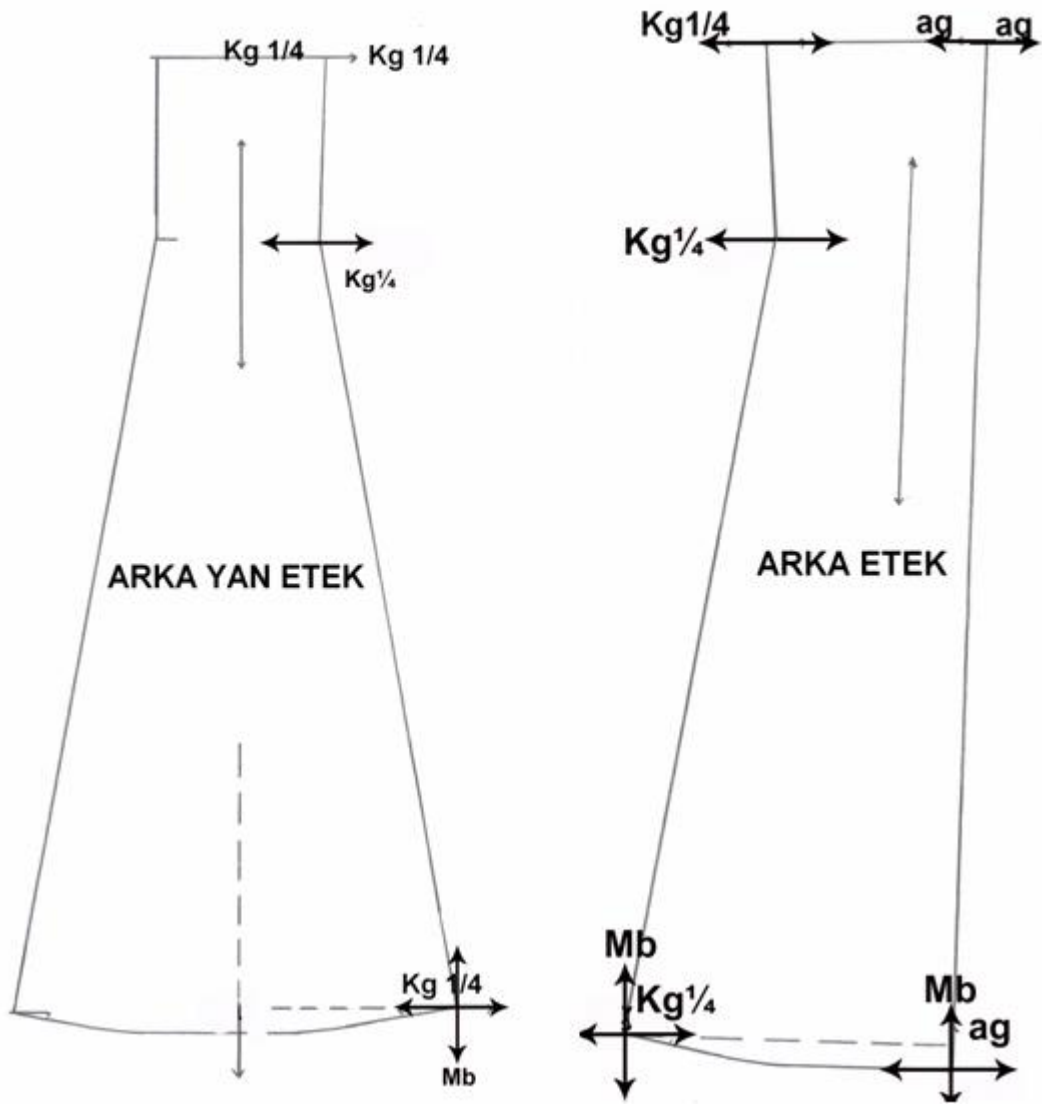
Sıçrama Noktası ve Yönleri



Şekil 3.1: Sıçrama Noktaları ve Yönleri



Şekil 3.2: Sıçrama Noktaları ve Yönleri



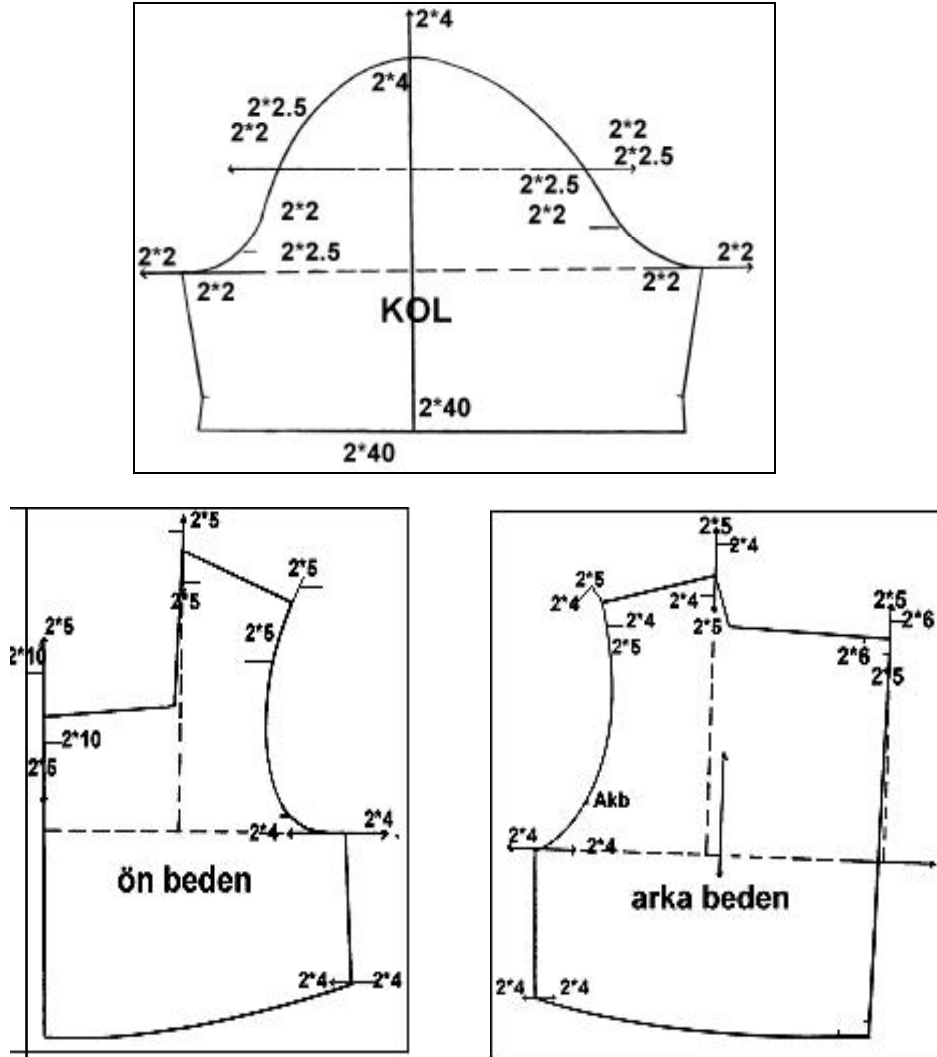
Şekil 3.3: Sıçrama Noktaları ve Yönleri

3.3. 12 -16 Yaş Model Uygulamalı Elbise Sıçrama Oranları Hesaplama

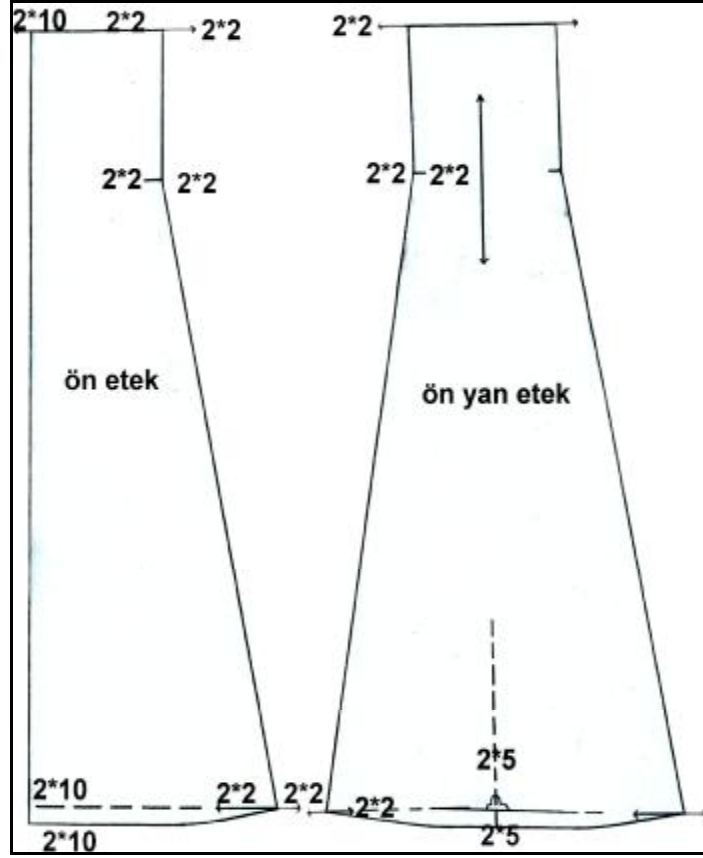
UYGULAMA FAALİYETLERİ

İŞLEM BASAMAKLARI	ÖNERİLER
Ø Serilenecek kalıpları sıçrama noktaları ve yönleri ile birlikte kopyalayınız. Ön roba, arka roba, kol, ön etek, ön yan etek, arka etek, arka yan etek.	
Ø Yeni bir sayfaya yapıştırınız.	Ø Sayfa düzenini şekildeki gibi yapınız.
Ø Seri farkları tablosundan sıçrama oranlarını hesaplayarak yerlerine yazınız.	Ø 14 yaş-158 boy temel olarak alınmıştır. 2 beden büyültme, 2 beden küçültme işlemi yapınız.

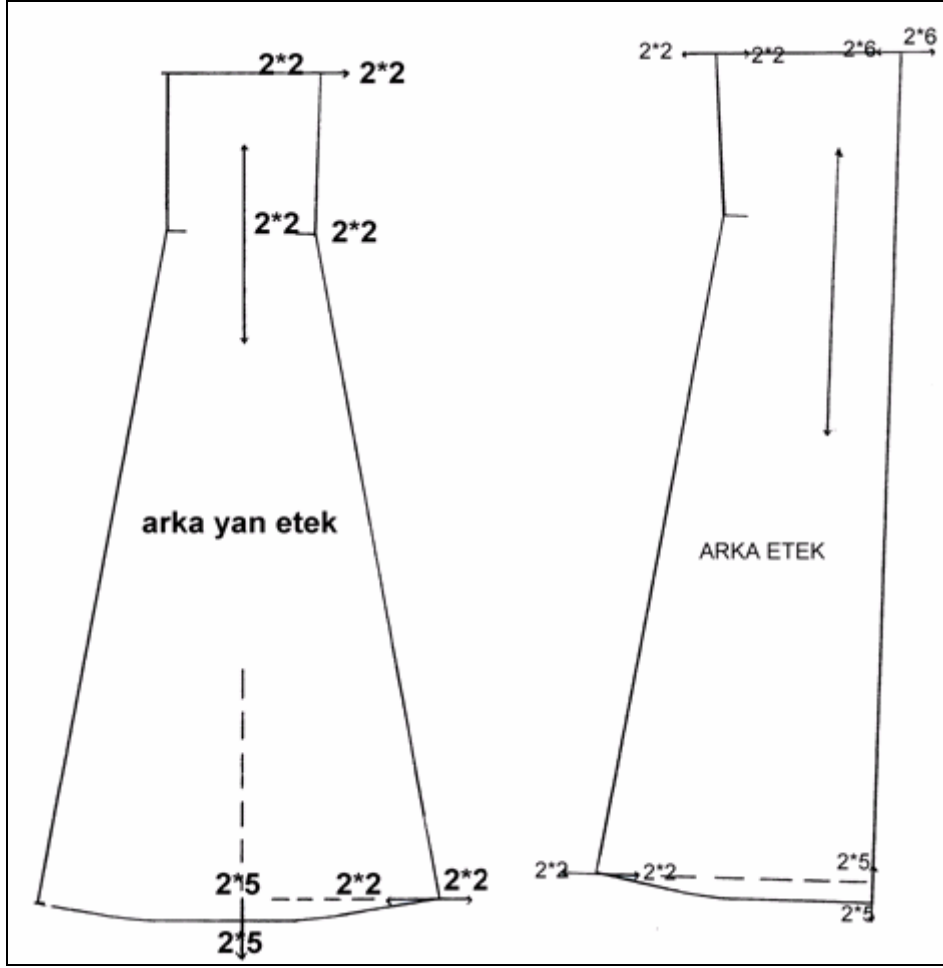
Sıçrama Oranları



Şekil 3.4: Sıçrama Oranları



Şekil 3.5: Sıçrama Noktaları ve Yönleri

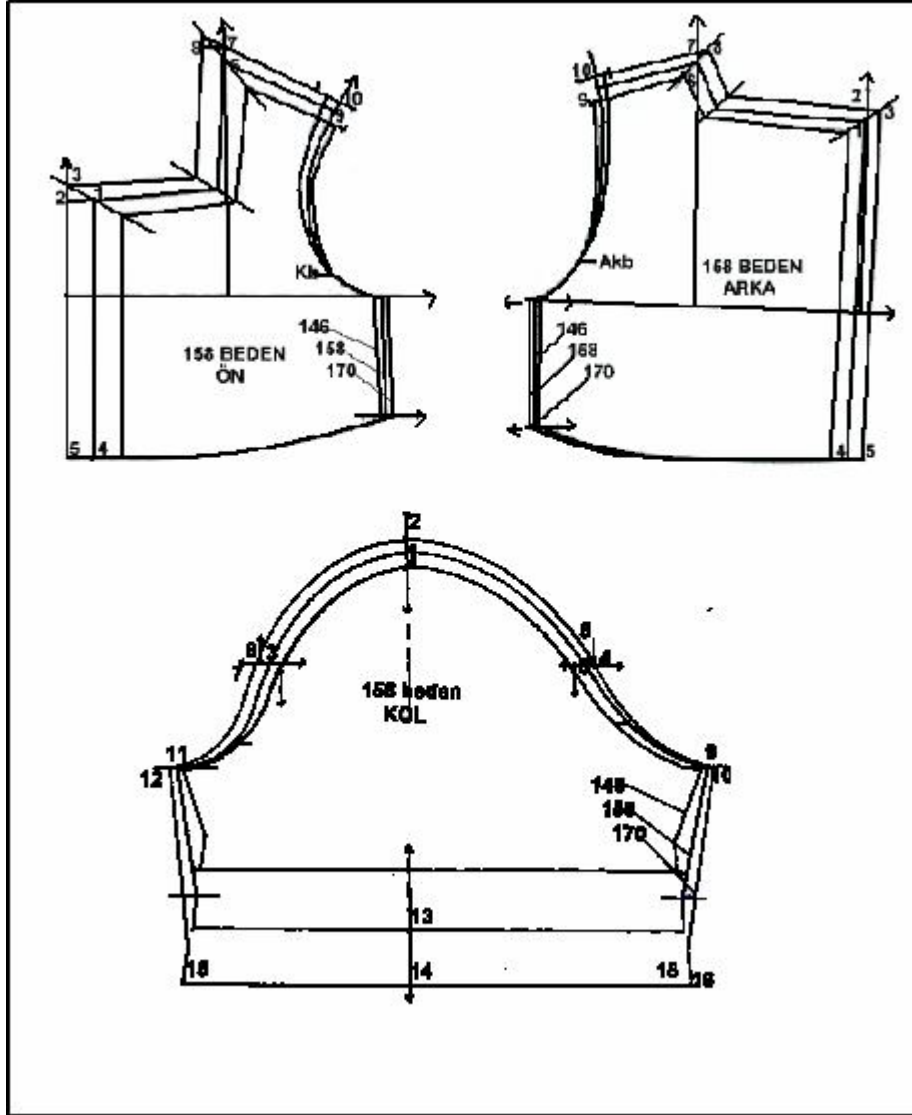


Şekil 3.6: Sıçrama Noktaları ve Yönleri

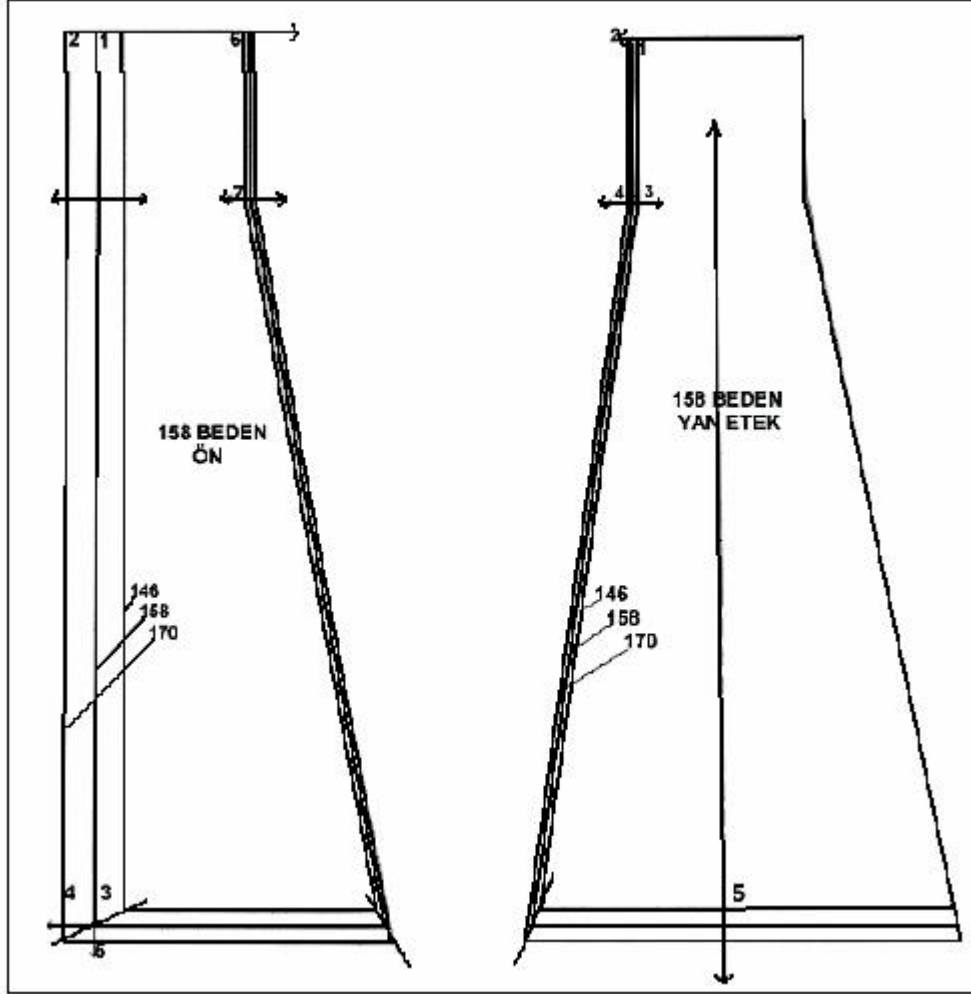
3.4. 12 -16 Yaş Model Uygulamalı Elbise Seri Çizimi Yapma

İŞLEM BASAMAKLARI	ÖNERİLER
ØSerilenecek kalıpları sıçrama noktaları ve yönleri ile birlikte kopyalayınız. Ön roba, arka roba, kol, ön etek, ön yan etek, arka etek, arka yan etek.	
ØYeni bir sayfaya yapıştırınız.	ØÖlçü doğrularını bu sayfaya alınız.
ØŞekildeki gibi 158 boy baz bedenden 146 boya küçültme, 170 bedene büyültme yapınız.	
ØVerilen oranlar doğrultusunda şekildeki gibi seriyi tamamlayınız.	

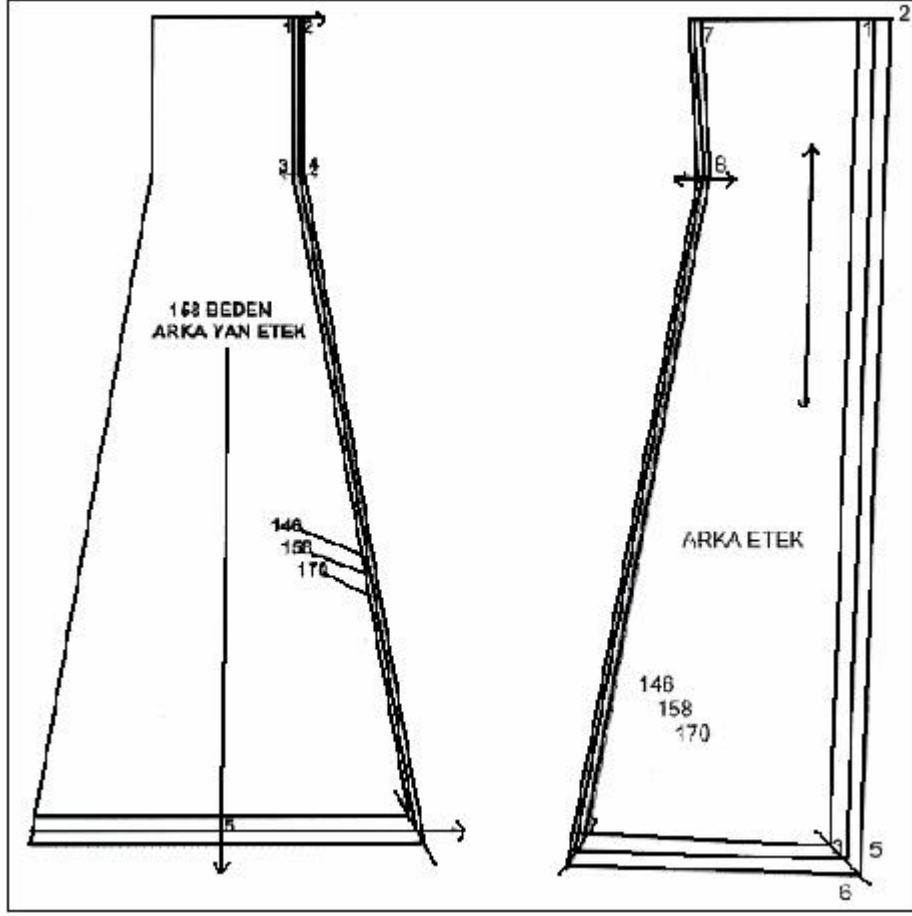
Model Uygulamalı Elbise Serisi



Şekil 3.7: Model Uygulamalı Elbise Serisi



Şekil 3.: Model Uygulamalı Elbise Serisi



Şekil 3.: Model Uygulamalı Elbise Serisi

KONTROL LİSTESİ

Uygulama faaliyetinde yapmış olduğunuz çalışmaları kendiniz ya da arkadaşlarınızla değişerek değerlendirme ölçeğine göre değerlendiriniz.

DEĞERLENDİRME ÖLÇÜTLERİ		Evet	Hayır
1	Model uygulamalı 12-16 yaş çocuk elbise seri tablosu oluşturduğunuz mu ?		
2	Seri tablosunda bedenler arasındaki seri farklarını belirlediniz mi ?		
3	Seri yapılacak şablonlu kalıpları kontrol ettiniz mi ?		
4	Kalıplar üzerinde sıçrama noktaları ve yönlerini doğru belirlediniz mi ?		
5	Ölçü doğrularının düz boy iplik hattına dik açıda olmasına dikkat ettiniz mi ?		
6	Ölçü doğruları belirlenmiş kalıplara sıçrama oranlarını yazdınız mı ?		
7	Sıçrama oranlarında iki beden küçültme 2 beden büyültme olmasına dikkat ettiniz mi ?		
8	Sıçrama oranlarını dikkate alarak seri çizimini tekniğe uygun yaptınız mı ?		
9	Serisi yapılan tüm kalıplara bir şablonda bulunması gerekli tüm yazıları (Kalıp ismi, beden nu, kaç adet kesileceği) yazdınız mı?		
10	Serisi yapılan tüm kalıplarda ölçü kontrolü yaptınız mı?		
11	Düzenli ve temiz çalıştınız mı?		

DEĞERLENDİRME

Yapmış olduğunuz değerlendirme sonunda eksikleriniz varsa ya da kendinizi yeterli görmüyorsanız; ilgili öğrenme faaliyetini tekrar ediniz.

MODÜL DEĞERLENDİRME

Ø158 Boy temel beden çizimini 1/1 çalışınız.

Ø158 Boy temel beden üzerine modülde verilen modeli 1/1 çalışınız.

ØUyguladığımız modelin açılımını yapınız.

Öğrenme faaliyeti 1-2-3'ü ve modül değerlendirmeyi başarı ile tamamladıysanız öğretmeninizle iletişim kurarak bir sonraki modüle geçebilirsiniz.

DEĞERLENDİRME ÖLÇÜTLERİ		Evet	Hayır
1	Ölçüleri ölçü tablosundan doğru ve eksiksiz olarak aldınız mı?		
2	158 boy temel beden kalıbını parşömen kağıdına (1/1) doğru çalıştınız mı?		
3	Kalıpları çalışırken riga ve cetvel kullanımına dikkat ettiniz mi?		
4	Temel beden kalıbı üzerine model uygulamayı doğru çalıştınız mı?		
5	Açma işlemlerini yapmak üzere kalıp kopyalarını düzgün aldınız mı?		
6	Açma işlemlerini tekniğe uygun yaptınız mı?		
7	Temiz ve düzenli çalıştınız mı?		
8	Zamanı düzenli kullandınız mı?		

DEĞERLENDİRME

Yapmış olduğunuz değerlendirme sonunda eksikleriniz varsa ya da kendinizi yeterli görmüyorsanız, işlemi tekrar ediniz.

KAYNAKÇA

- Ø **Burda Çocuk Özel** 2003/2
- Ø **Burda Çocuk Özel** 2004/2
- Ø **Burda** 2005--2
- Ø **Burda** 2005—5
- Ø KOMİSYON, **Hazır Giyimde İş Bilimleri 3 İşletme Organizasyonu** ,İstanbul 1994.
- Ø MEB, Kız Teknik öğretim Genel Müdürlüğü, **Temel Kalıp Bilgisi**,İstanbul,1993.
- Ø MEB ,Kız Teknik öğretim Genel Müdürlüğü,**Temel Kalıp Bilgisi**,İstanbul, 1994.
- Ø SEZER Handan, **Kız ve Erkek Giyiminde Kalıp Hazırlama**, Ankara 1994.