

T.C.
MİLLÎ EĞİTİM BAKANLIĞI



MEGEP

(MESLEKÎ EĞİTİM VE ÖĞRETİM SİSTEMİNİN GÜÇLENDİRİLMESİ
PROJESİ)

EĞLENCE HİZMETLERİ

SAHNE AKTİVİTE PROGRAMLARI

ANKARA 2006

Milli Eğitim Bakanlığı tarafından geliştirilen modüller;

- Talim ve Terbiye Kurulu Başkanlığının 02.06.2006 tarih ve 269 sayılı Kararı ile onaylanan, Mesleki ve Teknik Eğitim Okul ve Kurumlarında kademeli olarak yaygınlaştırılan 42 alan ve 192 dala ait çerçeve öğretim programlarında amaçlanan mesleki yeterlikleri kazandırmaya yönelik geliştirilmiş öğretim materyalleridir (Ders Notlarıdır).
- Modüller, bireylere mesleki yeterlik kazandırmak ve bireysel öğrenmeye rehberlik etmek amacıyla öğrenme materyali olarak hazırlanmış, denenmek ve geliştirilmek üzere Mesleki ve Teknik Eğitim Okul ve Kurumlarında uygulanmaya başlanmıştır.
- Modüller teknolojik gelişmelere paralel olarak, amaçlanan yeterliği kazandırmak koşulu ile eğitim öğretim sırasında geliştirilebilir ve yapılması önerilen değişiklikler Bakanlıkta ilgili birime bildirilir.
- Örgün ve yaygın eğitim kurumları, işletmeler ve kendi kendine mesleki yeterlik kazanmak isteyen bireyler modüllere internet üzerinden ulaşılabilir.
- Basılmış modüller, eğitim kurumlarında öğrencilere ücretsiz olarak dağıtılır.
- Modüller hiçbir şekilde ticari amaçla kullanılamaz ve ücret karşılığında satılamaz.

İÇİNDEKİLER

AÇIKLAMALAR	ii
GİRİŞ	1
ÖĞRENME FAALİYETİ-1	3
1. SAHNE.....	3
1.1. Tanımı	3
1.2. Önemi.....	4
1.3. Yararları	5
1.4. Amacı.....	5
1.5. Animasyonda Sahne Aktivitelerinin Yeri	6
1.6. Çeşit ve Özellikleri.....	7
1.6.1. Grup Aktiviteleri.....	7
1.6.2. Bireysel Aktiviteler.....	9
1.7. Sahne Aktivite Alanları.....	11
1.8. Sahne Aktivite Malzemeleri.....	12
UYGULAMA FAALİYETİ	15
ÖLÇME VE DEĞERLENDİRME	17
ÖĞRENME FAALİYETİ-2	18
2. SAHNE AKTİVİTE PROGRAMI.....	18
2.1. Programın Özellikleri.....	18
2.1.1. Ortama Uygunluk	18
2.1.2. Kitleye Uygunluk	18
2.1.3. Eğlendirici Olma.....	19
2.1.4. Bilgi Verici Olması.....	19
2.2. Planlama.....	20
2.2.1. Aktivite Belirleme	21
2.2.2. Araç Gereci Belirleme	22
2.2.3. Sahne Alanını Belirleme.....	22
2.2.4. Program Çizelgesine Yerleştirme.....	23
2.2.5. Güvenlik Önlemlerini Belirleme	26
UYGULAMA FAALİYETİ	27
ÖLÇME VE DEĞERLENDİRME	29
MODÜL DEĞERLENDİRME	30
CEVAP ANAHTARLARI	31
KAYNAKÇA	32

AÇIKLAMALAR

KOD	812STE018
ALAN	Eğlence Hizmetleri
DAL/MESLEK	Animatörlük/ Çocuk Animatörlüğü
MODÜLÜN ADI	Sahne Aktivite Programları
MODÜLÜN TANIMI	Eğlence hizmetleri departmanında sahne aktivite programlarını hazırlama ve sergileme becerisi kazandıracak olan öğrenme materyalidir.
SÜRE	40/24
ÖN KOŞUL	Animasyon hizmetleri modülünü almış olmak.
YETERLİK	Sahne aktiviteleri programı hazırlamak.
MODÜLÜN AMACI	Genel Amaç Öğrenci, bu modül ile; eğlence hizmetleri departmanında konuk tipine, tesis özelliklerine ve işletmenin marka katkısına göre sahne aktivite programı hazırlayabilecektir. Amaçlar ➤ Eğlence hizmetleri departmanında programda yer alabilecek sahne aktivitelerini konuk tipine, tesis özelliklerine ve işletmenin marka katkısına göre belirleyebilecektir. ➤ Eğlence hizmetleri departmanında konuk tipine, tesis özelliklerine ve işletmenin marka katkısına göre sahne aktivite programı hazırlayabilecektir.
EĞİTİM ÖĞRETİM ORTAMLARI VE DONANIMLARI	Önceden hazırlanmış olan sahne aktivite programları, örnek sahne oyun uygulamaları, otellerde yapılan sahne aktivite CD'leri ve ders ortamı.
ÖLÇME VE DEĞERLENDİRME	Her öğrenme faaliyeti sonrasında o faaliyetle ilgili değerlendirme soruları ile kendi kendinizi değerlendirebileceksiniz. Bunun için cevap anahtarları hazırlanmıştır. Ölçme değerlendirme faaliyetleri esnasında önerilere uymanız modülü daha iyi öğrenmeniz için önemlidir.

GİRİŞ

Sevgili Öğrenci;

İnsanođlu tarih boyunca yaşadıklarını, yaşamak istediklerini, sevinçlerini, coşkularını, sevgisini, hüznlerini ve paylaşmak istediklerini kendisini büyüleyen sahneye taşımıştır. Bazıları bu güzellikleri sahnede sergilemek isterken bazıları da kendilerinden bir parçayı orada görmekten haz duymuşlardır. Bu süreç devam etmiş ve sahne birçok alanda olduğu gibi eğlence alanında da yerini almıştır.

Günümüzde turizm hareketlerinde insanların dinlenme, yeme-içme vb. ihtiyaçları yanında, eğlenme ihtiyaçları da en ince ayrıntısına kadar düşünülmüştür. İnsanlar eğlence hayatlarından da sahneyi ayırmamış ve ona önemli bir yer vermiştir. Turizm işletmelerinde animasyon programlarının büyük bir kısmını sahne aktiviteleri oluşturmaktadır.

Animasyonda insanların sahneye karşı olan bu talebi, yanında kalifiye sahne personeli ihtiyacını da getirmektedir. Günümüz itibariyle bu arz genelde yabancı personel tarafından karşılanmaktadır. Türk turizminin, alanında uzman, yerli animasyon ekiplerine ihtiyacı vardır.

Bu ihtiyaç göz önüne alındığında sahne aktivite programları modülü ile kaliteli personel yetiştirme adına atılmış önemli bir adım olacağını ümit ediyorum. Ülkemizde animasyon sahnesi alanında özel bir eğitimin yeterliliğinden söz etmek mümkün değildir. Sahne aktivite programları modülünü başarıyla bitiren sizlerin bu açığı bir parçada olsa kapatacağına inanıyoruz.

ÖĞRENME FAALİYETİ-1

AMAÇ

Eğlence hizmetleri departmanında programda yer alabilecek sahne aktivitelerini konuk tipine, tesis özelliklerine ve işletmenin marka katkısına göre belirleyebilecektir.

ARAŞTIRMA

- Şehrinizde bulunan bir tiyatro sahnesine giderek sahne yapısını inceleyiniz.
- Bir otel işletmesine giderek animasyonda kullanılan sahne ile tiyatro sahnesini karşılaştırmız.

1. SAHNE

1.1. Tanımı

Sahne, oyunun sergilendiği alan, yer anlamına gelmektedir. Sahnenin tarihi serüveni, insanlığın varoluş dönemine dayanır. İnsanlar topluluğa anlatmak ve aktarmak istediklerini insanlardan daha yüksek, kendilerine ayrılmış ve kendilerini topluluğa ifade edebilecekleri mekânlarda anlatma ihtiyacı duymuşlardır. İlk sahne, açık hava sahnesi olarak eski Mısır'da tapınak avluları ile antik Yunan'da, ortasında sunak bulunan yuvarlak bir düzlük olarak karşımıza çıkar. İlk kurulan sahnelere örnek olarak ülkemizde Efes'te bulunan ve MÖ 250'de yapılmış olan Ephessos tiyatrosu verilebilir. 10. yüzyıldan sonra yer alan ortaçağ dinsel tiyatrosunda sahne, sunağın yer aldığı kiliseydi. 14. yüzyıldan sonra sahne, kilisenin etkisinden kurtulup halka açılmaya başlamıştır. Genelde yapı olarak 180° bir yarı çember halindeki izleyici yerinin çevrelediği, oyuncunun iyi görülebilmesi ve işitilmesi için ahşap bir kurulmayla yükseltelen oyun yeri olarak karşımıza çıkar. Sabit ve döner olmak üzere iki çeşide ayrılır.(Resim 1) İngiltere'de tekerlekli sahne yer alırken Fransa'da sabit eş zamanlı sahne kullanılıyordu. 1800'den sonra kulislis sahneden kapalı oda dekoruna geçilerek 19. yüzyılın başında günümüzde de yaygın olarak kullanılan çerçeve sahne geliştirilmiştir.



Resim 1 Sabit sahneye bir örnek

Burada sahne üç köşeli olup izleyici ile bir dördüncü duvar oluşturulur. Teknik gelişimler sonucunda sahne; ana sahne (oyuncu sahnesi) , arka sahne, yan sahneler, üst sahne ve alt sahneden oluşan bir sahne sistemi haline gelmiştir. Ana sahnenin yapısında sahnenin yeri zeminden 80-120 cm yüksekliktedir. Ön sahne bir perde ile izleyici yerinden ayrılır, sahne mekanı içinde sahne çerçeveleri, çalışma galerileri, bağlantı merdivenleri ve sahne aygıtları yer alır. Ana sahne, büyük demir kontrüksiyonlarla araba sahne olarak hareketli kılınabilmektedir. Bu sahne türü animasyonda hareket alanını genişletmektedir. Değişik mekanlara uygulanabildiğinden gösterinin yapısına uygun dizayn edilebilir. Sabit sahne olarak da otel bünyesinde bulunan anfi tiyatrolar kullanılır. Anfi tiyatrolar sabit olduğu için uygulamalarda zaman ve teçhizat açısından kolaylık sağlar.

1.2. Önemi

Animasyonda sahne önemli bir yere sahiptir. Çünkü animasyon gösterilerinde akşam aktivitelerinin hemen hepsi sahne üzerinde gerçekleşir. Bu bahsettiğimiz sahne aktiviteleri dans gösterileri, skeçler(Komedi Showlar), grup aktiviteleri (gelen misafirlerle beraber yapılan yarışmalar, komedi gösterileri vb.), çocuklarla yapılan gösterilerdir. Animasyonda sahne oyunculuğu tiyatro oyunculuğundan biraz farklıdır. Tiyatrodakinden daha fazla misafirle işbirliğine giderek izleyenleri eğlendirmeyi amaçlar. Yapılan gösterilerin başarılı olarak seyircilere sunulması için animatör sahneyi çok iyi değerlendirmelidir.(Resim 2) Seyircilerin dikkatlerinin gösteriye yoğunlaşması, oyuncuların seyircilere kendilerini iyi ifade edebilmeleri açısından mekan olarak sahnenin önemi büyüktür. Sahne seyircilerin dikkatlerini yapılan aktiviteye çektiği gibi oyuncuları da yaptıkları işe motive ederken yükseltisi ve yapısıyla insanların görme ve işitme duyularına hitap eder. Bundan dolayı ışık sistemi, görüş açısı ve akustik gibi seyirciyi oyuna bağlayan etmenler en ince ayrıntısına kadar düzenlenmelidir. Bu koşullarda düzenlenen bir sahnede sergilenen oyun seyircilerin beğenisini kazanacaktır. Animasyonda eğlence faaliyetlerinin sergilenmesi için uygun bir zemine ihtiyaç vardır. İşte bu zeminlerden biride teknik özelliklere uygun hazırlanmış bir sahnedir. Sahne düzenli yapısıyla ortaya konan etkinliğin önemini arz eder. Yapılan işin eğlendirici olduğu kadar ciddi ve önemli olduğu ortaya çıkar. Gün boyu değişik aktivitelerle yorulan misafirler sahne karşısında yorucu olmayan ve aktivitelerle rahatlarlar.



Resim 2: Animatörler sahneyi çok iyi değerlendirmelidir

1.3. Yararları

Sahnenin, hem oyunu sahneleyen animatör açısından hem de seyirciler açısından değişik yararları vardır. Ortaya konan oyun veya aktivite mesajını verebilmesi ve amacına ulaşabilmesi için uygun bir ortam gerekmektedir. Oyunun yapısına uygun düzenlenmiş bir sahnede yapılan gösteriden beklenen sonuç alınacaktır. Sahnenin zemini kadar kulis kısmı da önemlidir. Hazırlık aşamasında ve oyun sahnelenirken arka kısım destekleyici birim olarak görev yapar. Oyunun akışı esnasında gerekli olan malzemeler sahne içerisinde ve oda kısmında önceden hazırlanır. Bu da oyunun daha rahat sahnelenmesine yardımcı olur. Hazırlanan bir drama çalışmasının açık havada, havuz başında veya plajda sergilenmesi izleyicide istenen etkiyi bırakmayabilir. Sahne karşısında dikkatlerinin dağılmaması izleyici üzerinde gerekli etkiyi bırakacaktır. Sahne, seyirci açısından faaliyeti daha anlaşılabilir hale getirir ve karmaşıklıktan kurtarır. Çünkü, oyuncular ayrıca karşıdaki kitleyi de yönetir duruma geçerler. Yapılan faaliyetlerde izleyicilerin katılımı sağlanarak sahne-seyirci bütünlüğü sağlanmış olur. Seyirciler kendilerinden bir parçayı sahnede görmekten mutlu olacaklardır. Ayrıca misafirlerin yaş günü ve yıl dönümü gibi özel günlerinde yine sahneden yararlanılabilir. İşletmede düzenlenen küçük çaplı seminer, sempozyum veya konferanslarda sahne konuya uygun hale getirilerek kullanılabilir. Bu da sahnenin animasyon dışı işletmeye sağladığı yararlarıdır.

1.4. Amacı

Animasyonda sahnenin, animatörün ortaya koyduğu etkinliği misafire sunabileceği etkin bir araç olduğunu söylemiştik. Sahnenin amacı yapılan bu etkinliklere sunum açısından derinlik kazandırmaktır. Aynı zamanda yapılan etkinliği ön plana çıkararak misafirlerin dikkatlerini oyunun üzerine toplama görevini de görmüş olur. Bunun yanında sahnenin diğer bir amacı da animasyon ekibinin etkinliklerini hitap edilen kitleye daha kolay ulaştırmaktır. Sahneye konulan oyunların veya aktivitelerin gösteriminde sahne, teknik donanımları ile animasyon ekibini rahatlatır ve çalışmalarını kolaylaştırır. Oyunun özelliğine ve içeriğine göre uygun olarak sahne düzeni alınırsa amaca ulaşmak daha kolay olur. Örneğin, halk dansları gösterimi yapılacaksa sahne folklorik desenlerle dekore edilebilir. Misafirlerinde katılımcı olduğu komedi türü bir gösteri yapılacaksa amaca uygun malzeme seçimi önceden yapılır ve sahne içerisinde kullanılır. (Resim 3) Gösteri boyunca izleyicilerin sahne karşısında iyi zaman geçirmeleri, sahnenin etkin kullanımıyla amacına ulaştığının göstergesidir.



Resim 3: Misafirlerin de katılımcı olduğu bir sahne aktivitesi

1.5. Animasyonda Sahne Aktivitelerinin Yeri

Turizm işletmelerinde animasyon, hitap edilen kitlenin yaş durumu, sosyo-kültürel yapısı ve özel günlere göre farklılık gösterir. Yaş durumuna göre,

- Gençler için düzenlenen animasyonlar
- Yetişkinler için düzenlenen animasyonlar
- Çocuklar için düzenlenen animasyonlar

olarak ayrılabilir. Gençlere yönelik düzenlenen aktiviteler hareketli, enerjik ve yorucu organizasyonlardır. Yetişkinler için daha az enerji harcayabilecekleri ve eğlenebilecekleri kültür ağırlıklı aktiviteler düzenlenir. Çocuklar, yaşlarına göre ve ilgi alanlarına göre yönlendirilebilirler. Hayal dünyaları geniş olduğu için daha renkli ve eğlenceli aktiviteler düzenlenebilir.

Sosyokültürel yapıya göre ise,

- Kültür
- Dil
- Din
- Millet

olarak farklılık gösterebilir. Animasyonda herhangi bir aktivite düzenlerken karşıdaki grubun genel yapısı önceden etüt edilmelidir. Bir kültür için eğlendirici ve komik olan bir konu diğer bir kültürde aynı etkiyi bırakmayabilir. Ayrıca, değişik milletlerden insanların bulunduğu bir toplulukta milletleri karşı karşıya getirebilecek konulardan kaçınmalıdır. Özel günlere göre de,

- Yaş günü kutlamaları
- Yıl dönümü kutlamaları
- Milli gün ve bayramların kutlamaları

olarak değişik aktiviteler düzenlenebilir. Misafirlerin özel günler önceden tespit edilip ona göre, sahne etkin olarak kullanılabilir.



Resim 4: Sahne, animasyonda birleřtirici bir unsurdur

Kısacası animasyonun ürettiđi bütün bu ürünler, sahne tezgahında sergilenmektedir. Sahne animasyonun hemen her alanında gereklidir. Yukarıda görüldüđü gibi animasyonda çok sayıda aktivite alanları vardır. Sahne aktiviteleri bu alanlar içerisinde en önemli yere sahiptir. Çođu zaman yukarıdaki kriterler olmaksızın bütün misafir kitlesi sahnenin karşısında eğlenmektedir. Bu da animasyonda sahnenin birleřtirici özelliđini ön plana çıkarır.(Resim 4) Sahne aktiviteleri zamanla da kısıtlı deđildir. Suda yapılan aktiviteler ve spor oyunları genelde gündüz saatlerinde yapıldıđı gibi, hava fişek gösterileri de sadece geceleri yapılabilir. Ancak sahne aktiviteleri hem gündüz saatlerinde, hem de gece saatlerinde yapılmaktadır. Böylelikle animasyon departmanı geniş bir mesai saatine sahip olur.

1.6. Çeřit ve Özellikleri

Animasyonda sahne aktiviteleri katılımcıların sayılarına göre çeřitlilik gösterir. Aktivitenin özelliklerini, sunuř süresini, sunuř biçimini ve kullanılacak araç gereci katılımcı sayısı belirler.

1.6.1. Grup Aktiviteleri

Grup aktivitelerinde animasyon ekibi, grup olarak sahneyi kullanabileceđi gibi misafirlerin katılımını sađlayarak da toplu gösteriler sunulabilir. Animasyon ekibi grup olarak sahnede dans gösterileri, halk oyunları ve deđişik komedi ve drama gösterileri yapılabilir.(Resim 5) Bütün gösterilere animasyon ekibi kendi içerisinde çalışıp hazırlık yapar. Burada misafir, sadece izleyici pozisyonadadır. Katılım olmayan gösterilerde sahnelenen oyun yeteri kadar uyarıcı ve eğlendirici olmazsa izleyicinin sıkılması kaçınılmaz olur. Bu tür gösterilerde ekibin performansı yüksektir ve yorucudur. Misafirlerin de aktif olarak rol aldıđı aktiviteler animasyon ekibi açısından yorucu olmadığı gibi misafirler tarafından da daha eğlenceli bulunur. Çünkü, misafirler yapılan aktivitelere kendileri de dahil olmaktan hoşlanırlar. Bundan dolayı grup aktivitelerinde daha çok misafirlerin de katılımı olan oyunlara yer verilmektedir. Grup aktivitelerine, katılımcılarında olduđu bir gösteri örneđi vererek konuyu daha iyi kavramaya çalışalım.

Oyunun adı: Kibrit kutusunu sürükleme.

Gerekli malzeme: Her yarışmacı için birer patates, 50-60 cm uzunluğunda ip ve kibrit kutusu.

Yer: Amfitiyatro, disko, havuz başı vb.

Oyuncu sayısı: Alana uygun sayıda yarışmacı.

Oyun kuralları:

- Animatör; heyecan dolu, zevkli ve neşeli anlar yaşayıp kendisine yardım etmek isteyen pantolonlu veya kemerli bayları sahneye davet eder.
- Duyurudan sonra elini kaldıran kişiler içerisinde yarışmacıları seçer ve oyun alanına alır.
- Onlara teşekkür eder ve kendilerini tanıtmalarını ister.
- Bir ucunda patateslerin bağlı bulunduğu iplerin diğer uçları yarışmacıların pantolonlarına veya kemerlerine aynı yönlerde bağlanır.
- İpler; yarışmacı ayağa kalktığı zaman patates yere değmeyecek, hafif eğildiğinde yere değecek uzunlukta olmalıdır.
- Yarışmacılar hazırlandıktan sonra uygun bir yere 5-15 metre arayla paralel iki çizgi çizilir.
- Yarışmacılar çizgilerden biri (başlangıç çizgisi) üzerinde sıralanırlar.
- Yarışmacıların önlerindeki çizgiye kibrit kutuları konur ve yarışma başlatılır.
- Her yarışmacı patatesini kendi kibrit kutusuna çarptırarak bitiş çizgisine ulaştırmaya çalışır.
- Paketi çizgiye ilk ulaştıran yarışmacı kazanır. Alkışlanarak ödüllendirilir.
- Yarışmacılar kesinlikle ayaklarıyla kibrit kutusunu ileriye itemezler. Ancak ayaklarını açarak patatesleri kibrit kutusuna doğru sallamak suretiyle ilerleme sağlayabilir.
- Oyun birkaç kez tekrarlanacaksa ipler misafirlerin pantolon veya kemerlerinin her defasında farklı yerlerine (yanlara, öne, arkaya vb.) bağlanmalıdır.



Resim 5. Grup aktivitelerinden halk dansları örneđi

1.6.2. Bireysel Aktiviteler

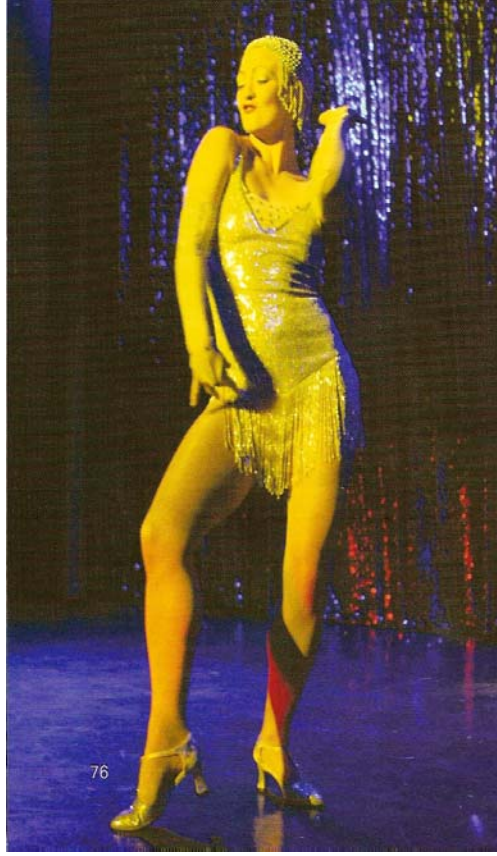
Bireysel aktiviteleri de grup aktivitelerinde olduđu gibi iki grupta inceleyebiliriz.

1.6.2.1 Sahnede Animatör Tarafından Sergilenen Bireysel Aktiviteler

Bu grupta animatörler sahnede kendi performanslarını sergileyerek misafirleri eğlendirirler. Bu daha çok illüzyon gösterileri, bireysel olarak sirk hayvanları ve malzemeleri ile yapılan gösteriler, kısa talkshowlar ve bireysel dans gösterileri olarak gruplandırılabilir.(Resim 6)

İllüzyon, izleyicinin en çok dikkatini çeken bir animasyon sanatıdır. İllüzyon gösterileri her an seyirci için sürprizlerle doludur. Seyircileri hayretler içerisinde bırakabilecek bir gösteri seyirciyi devamlı ilgili ve canlı tutar. Ani hareketler, beklenmedik sonuçlar seyircinin adrenalini yükseltir. Yüksek heyecan duymalarına sebep olur. Çocuklar için her an bir heyecan ve deđişiklik olduğundan dolayı, çocukların ilgisi ve dikkati en üst düzeydedir. Verilmek istenen mesajlar ve yönlendirmeler en kolay şekilde verilir.

Sirk hayvanları ve malzemeleri ile yapılan gösteriler de misafirlerin oldukça ilgisini çeker. Bođa yılanları ile yapılan gösteriler, ateş ve kılıç yutan adamlar, misafirlere unutamayacakları anları yaşatmaktadır. Bu tip gösterilerde başarı, personelin deneyim ve tecrübelerine dayanır.



Resim.6. Bireysel dans gösterisi

Kısa talkshowlar animasyon personelinin en çok performans gösterdikleri aktivitelerdir. Bütün yük animatörün üzerindedir. Misafirlerin sıkılmamaları için karşıdaki kitlenin kültürü, espri anlayışı ve değer yargıları önceden tahlil edilmelidir. Bu aktivite çok uzun tutulmamalı, diğer gösteriler arasında geçiş gösterileri olarak kullanılmalıdır

Bireysel dans gösterileri ve pandomim gösterileri de özel kabiliyet gerektirmektedir. Bu tür gösterilerde de oyuncuyla izleyici baş başdır ve bütün dikkatler oyuncu üzerindedir.

1.6.2.2 Sahnede Misafirlerinde Katıldığı Yarışmalar ve Gösteriler:

Bireysel aktivitelerde en çok tercih edilenleri katılımcı gösteriler ve yarışmalardır. Misafirlerin aktiviteye dahil edilmesi onları daha çok eğlendirecektir. Bu tür gösterilerde misafirlerin sıkılma ihtimali daha az olduğu için genelde tercih edilir. Sahnede yapılacak gösteri için gönüllülük şarttır. Gönüllü olan misafire, yapılacak aktivitenin içeriği anlatılır ve gösterinin bundan sonraki kısmı onun üzerinde yoğunlaşır. Bu, misafirleri eğlendirdiği gibi animatörün üzerindeki yüküde büyük ölçüde hafifletir. Bundan dolayı katılımcı gösteriler animatörler tarafından çok tercih edilir. Bu konuya bir uygulama örneği vererek daha iyi açıklamaya çalışalım.

Oyunun adı: Fotoğrafçılık

Gerekli malzeme: Fotoğraf makinesi, sandalye, isli çıra.

Yer: Amfityatro

Oyuncu sayısı: Misafirlerden bir kişi.

Oyun kuralları:

- Bu oyunda iki animatöre ihtiyaç vardır. Birincisi fotoğrafçıdır, fotoğraf çeker. İkincisi de fotoğrafçının yardımcısıdır. Asıl işlevi misafir görür. Elleri isli olan yardımcı, fotoğrafçının çağırdığı misafiri sandalyeye oturtur. Ellerin isli olduğunu misafire hissettirmez.
- Fotoğrafçı fotoğraf çekmeye başlar. Yardımcı da ellerini misafirin yüzüne, alınına, gözüne sürerek misafire nasıl poz vermesi gerektiğini gösterir.
- Yüzü islenen misafir, olayın farkına varamaz. Bu duruma seyirciler güler.
- Çevrede misafirin, kendisini görebileceği bir ayna olmamasına dikkat edilir.
- Oyun, misafir durumu anlayıncaya kadar sürer ya da izleyiciler sıkılmaya başlayınca ayna yardımıyla durum açıklanır.
- Çekilen resimler hatıra amacıyla misafire verilir.
- Bu oyunda dikkat edilecek husus misafirin çok iyi tanınmış olmasıdır. Herkese bu şaka yapılmaz. Aksi takdirde istenmedik bir durumla karşılaşılabilir.

1.7. Sahne Aktivite Alanları

Sahne, animasyonda kullanımı ile tiyatrodan daha geniş alanlıdır. Çünkü insanları eğlendirme adına yapılan faaliyetlerin büyük kısmı animasyonda sahneye taşınmaktadır. Dans gösterileri, illüzyon gösterileri, kukla gösterileri, pandomim gösterileri, yarışmalar, skeçler, talkshowlar ve diğer aktiviteler sahne aktivite alanını oluşturan geniş bir yelpazedir.



Resim 7: Kukla gösterisi

Dans gösterileri: Bütün dünyada kabul gören Latin Dans türleri ve milletlerin kendilerine özgü halk dansları animatörler tarafından sahnede sergilenir.

İllüzyon gösterileri: Kabiliyet gücüne dayanan bu sanat dalının da değişmez gösteri mekanı sahnedir. İllüzyonist, sahneyi ve malzemeleri hatasız kullanırken izleyicileri de gösterilere dâhil edebilir.

Kukla gösterileri: Çocuk kulübünde sahnelenebileceği gibi yetişkinler için de gündemin popüler konuları uyarlanarak komedi türünde sunulabilir. Bu sahne aktivitesini düzenlemek için kukla sanatını iyi bilen ve kukla sahnesi dizaynı yapabilen animatörler gereklidir. (Resim7)

Pantomim gösterileri: Müzik eşliğinde yapılan pantomim gösterileri daha çok insanların görme duyularına hitap ettiği için izleyicilerin rahat görebilmeleri amacıyla gerekli yükseltiye yani uygun sahneye ihtiyaç vardır.

Yarışmalar: Gece veya gündüz yapılan animasyonlarda misafirlerin yarıştırdığı bu tür aktivitelerde yarışmanın kolay yapılması ve rahat izlenmesi açısından kullanılan en uygun mekan sahnedir.

Skeçler: Animasyon ekibi tarafından hazırlanan, işlediği konuyu genişletmeden kısa ve öz olarak veren, diyaloga dayalı, komedi türü bu kısa gösterilerin değişmez sergileme mekanı sahnedir.

Talkshowlar: Bütünüyle bir sahne programını kapsayabileceği gibi kısa bölümler halinde de sergilenebilirler. Genelde sahnelenen oyunlar arasında, geçiş boşluklarında kısa ve komik konuşmalardan oluşur.

Sahne aktiviteleri bu saydığımız alanlarda hayata geçirilebileceği gibi akla gelen diğer animasyon aktiviteleri de sahneye uyarlanabilir. Animasyonun büyük yükünü, alan olarak sahne üstlenmektedir.

1.8. Sahne Aktivite Malzemeleri

Bir aktivitenin sahnelenebilmesi için olmazsa olmaz temel malzemeler vardır. Bu malzemeler aktivitenin altyapısını oluşturarak oyunun sahneye konulmasını sağlar. Temel malzemelerin doğru ve yerinde kullanılması aktivitenin kalitesini artırır.

Sahne zemini: Yükselteli sahne ve zemin sahne olarak iki tür sahne zemini vardır. Yükselteli sahnenin zemini yerden 80–120 cm yüksek, daha çok ahşap ve demir malzemelerden oluşan bir yapısı vardır. Genelde 180° cephesiyle izleyicilere bakar. Diğer cephede ise arka plan ve kulisler vardır. Bu tür sahne zemini portatif olabileceği için animasyonlarda kullanım alanları geniştir. Zemin sahneler ise amfityatro biçiminde yapılan sahne zeminleridir. Bu zeminler sabittir ve yerden yükselteleri yoktur. İzleyicilere bakan cephesi yükselteli sahnelere göre daha geniştir.

Sahne perdesi: Perde genelde yükseltile sahnelerde kullanılır. Perdenin açılmasıyla oyun başlar ve oyunun bitiminde perde kapanır. Üstten aşağıya doğru hareket eden ve hem sağdan, hem soldan ortaya doğru hareket eden iki tür perde vardır. Kullanımı basit olmasına rağmen oyunun başlangıcını ve bitişini belirlediği için sahne aktivite malzemelerinden perdenin önemi büyüktür.

Ses düzeni: Eski sahnelerde mikrofon olmadığı için salonun akustiği son derece önemliydi. Teknolojinin gelişmesiyle birlikte şu an bağımsız mikrofonlar kullanılarak sesin izleyiciye ulaşması daha net sağlanmaktadır. Aynı zamanda oyunculara serbest hareket etme imkanı sağlanmış olur. Oyuncuyla seyirci arasındaki ses iletişimini ses düzeni sağladığı için ses sisteminin hatasız olması gerekir.

Işık sistemi: Sahnede aktivitenin sergilenmesinde ışığın önemli bir yeri vardır. Sergilenen aktivitenin hareketliliğine, komikliğine veya duygusallığına göre ışık sistemi uzmanlar tarafından düzenlenmektedir. Sahneyi karşıdan gören ve üstten gören güçlü projektörlerin olduğu gibi sahneye loş bir hava veren soft lambalar da ışık sistemi içerisinde yer almaktadır.

Kostüm ve makyaj malzemeleri: Animasyon gösterileri, en başta göze hitap eden sanat etkinlikleridir. Bu sebeple izleyicilerin anlatılan konuyu ve canlandırılan karakteri kolayca hayal edebilmeleri için kostümlerden faydalanılır. Kostümsüz animasyon sadece anlatımla sınırlı kalır. Amatör olarak yapılan animasyonlarda, kostümle birlikte sadece bir aksesuar da bazen canlandırmayı ve anlatımı güçlendirmek için yeterli olabilir. Örneğin, bir şapka ile köylünün canlandırılması, başlık ile Arap şeyhinin canlandırılması gibi.

Animasyonlarda ve sahne sanatlarında canlandırmanın ne kadar güçlü ve gerçekçi yapılması isteniyorsa kostüm ve aksesuarlarına o kadar önem verilmelidir. Ancak bu şekilde animatörü rolüne yani canlandıracağı karaktere motive etmek mümkündür. Kostüm aynı zamanda animatörün başarısını artıran en önemli motivasyon aracıdır.



Resim 8: Peluştan hazırlanmış hayvan kostümü

Kostüm çeşitleri:

- Palyaço kostümleri
- Çeşitli ülkelerin kostüm örnekleri
 - Kızılderili kostümü
 - Hintli kostümü
 - Eskimo kostümü
 - Arap kostümü
 - Japon (geyşa) kostümü
- Güncel kostümler
 - Üniformalar (Asker, Polis vb.)
 - Meslekler (Doktor, Hemşire, Pilot vb.)
 - Yöresel (folklorik) kostümler
 - Diğer kostümler (Ağaç, Tahta bacak, Süt şişesi vb.)
- Tarihi kahraman kostümleri
- Masal kahramanları kostümleri
- Hayvan Kostümleri (Resim 8)

Kostümlerde kullanılan aksesuarlar nasıl kostümün ayrılmaz uyumlu bir parçası ise makyaj da kostümü tamamlayan yardımcı bir öğedir. Hazırlanan oyun veya animasyon için seçilen kostüme uygun olarak yapılacak olan makyajın da daha önceden belirlenmesi gerekir. Makyajın kostüme renk, şekil, dönem itibarıyla uygunluk göstermesi gerekmektedir.

Bütün bunların yanında yapılan aktivitenin çeşidine göre yardımcı malzemeler belirlenir. Örneğin; bir illüzyonist, gösterisi için gereken malzemeleri önceden hazırlamalıdır. Ya da yapılacak olan bir yarışma için yarışmada hangi malzemeler kullanılacaksa bunlar belirlenmeli ve gerekirse diğer departmanlarla işbirliği yapılarak temin edilmelidir.

UYGULAMA FAALİYETİ

Çevrenizdeki otellerde çalışan animasyon ekiplerinden biriyle veya şehrinizde bulunan tiyatro ekibiyle görüşerek sahne aktivitelerinin uygulanmasıyla ilgili öğrendiklerinizi sınıfta arkadaşlarınızla paylaşınız.

İşlem Basamakları	Öneriler
➤ Sahne aktivitelerini çeşitli kaynaklardan araştırınız.	➤ Araştırma yaparken dikkatli ve titiz çalışınız
➤ Sahne aktivitelerini özelliklerine göre gruplandırınız.	➤ Çalışırken sorumluluk sahibi olunuz.
➤ Konuk özelliklerine göre sahne aktivitelerini belirleyiniz.	➤ Planlı ve organizeli çalışınız.
➤ Sahne aktivitelerini niteliklerine göre gruplandırınız.	➤ Nitelikleri belirlerken uzmanlardan yardım alınız.
➤ Sahnede kullanılacak malzemeyi belirleyiniz.	➤ Malzemeleri belirlerken araştırmacı olunuz.

DEĞERLENDİRME ÖLÇEĞİ

Sıra	Değerlendirme Kriterleri	Evet	Hayır
1	Sahne aktivitelerini çeşitli kaynaklardan araştırdınız mı?	()	()
2	Sahne aktivitelerini özelliklerine göre gruplandırdınız mı?	()	()
3	Konuk özelliklerine göre sahne aktivitelerini belirlediniz mi?	()	()
4	Sahne aktivitelerini niteliklerine göre grupladırınız mı?	()	()
5	Sahnede kullanılacak malzemeyi belirlediniz mi?	()	()

Yaptığınız değerlendirme sonunda hayır şeklindeki cevaplarınızı bir daha gözden geçiriniz. Kendinizi yeterli görmüyorsanız öğrenme faaliyetini tekrar ediniz. Eksikliklerinizi araştırarak ya da öğretmeninizden yardım alarak tamamlayabilirsiniz.

Cevaplarınızın tamamı evet ise bir sonraki faaliyete geçiniz.

ÖLÇME VE DEĞERLENDİRME

Aşağıdaki sorularda yer alan doğru seçenekleri işaretleyiniz. Süreniz 6 dakikadır. Cevaplar için modül sonundaki cevap anahtarı sayfasına bakınız.

SORULAR

- 1) Aşağıdakilerden hangisi sahnenin faydalarından değildir?
 - A) Uygun zemin sağlamak.
 - B) Çekiciliği artırmak.
 - C) İzlenim kolaylığı
 - D) Kariyer elde etme
- 2) Aşağıdakilerden hangisi sahnenin amaçlarından değildir?
 - A) Ön büro departmanına yardımcı olmak.
 - B) Dikkatleri oyunun üzerine toplamak.
 - C) Oyuncuların kendilerini daha iyi ifade etmeleri.
 - D) Oyuna derinlik kazandırmak.
- 3) Aşağıdakilerden hangisi yaş durumuna göre sergilenen aktivitelerden değildir?
 - A) Gençler için düzenlenen aktiviteler.
 - B) İş adamları için düzenlenen aktiviteler
 - C) Çocuklar için düzenlenen aktiviteler.
 - D) Yetişkinler için düzenlenen aktiviteler.
- 4) Aşağıdakilerden hangisi özel günlere göre düzenlenen aktivitelerdendir?
 - A) Kukla gösterisi.
 - B) Folklor gösterisi.
 - C) Yaş günü kutlamaları.
 - D) Yarışmalar.
- 5) Aşağıdakilerden hangisi grup aktivitelerinden değildir?
 - A) İllüzyon gösterisi.
 - B) Folklor oyunları.
 - C) Katılımcı yarışmalar.
 - D) Anadolu düğünü gösterisi.
- 6) Aşağıdakilerden hangisi bireysel aktivitelerdendir?
 - A) Toplu Latin dansları gösterisi.
 - B) Pantomim gösterisi.
 - C) Folklor oyunları.
 - D) Dans yarışması.

ÖĞRENME FAALİYETİ-2

AMAÇ

Eğlence hizmetleri departmanında konuk tipine, tesis özelliklerine ve işletmenin marka katkısına göre sahne aktivite programı hazırlayabilecektir.

ARAŞTIRMA

- Çevrenizdeki otellerden sahne aktivite programı olarak inceleyiniz.
- Animatörlerden programların yapılışı hakkında bilgi edininiz.

2. SAHNE AKTİVİTE PROGRAMI

2.1. Programın Özellikleri

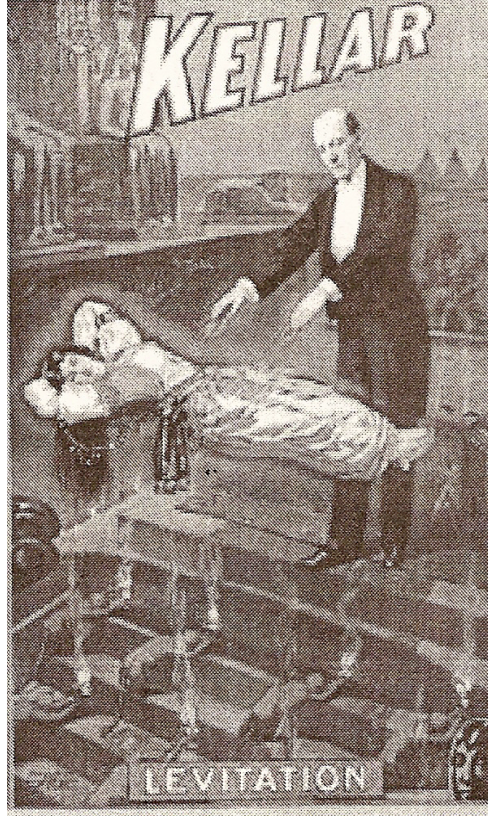
Sahne aktiviteleri izleyicilerin psikolojileri ile bire bir ilgili olduğu için programlanırken somut kavramların yanında daha çok misafir memnuniyeti gibi soyut kavramlar göz önünde bulundurulmalıdır. İzleyici kitlenin yaş, kültür, eğitim, milliyet, din, dil, gibi özellikleri dikkate alınmalıdır. Bunun yanında işletme imkanları, araç gereçlerin bulunabilirliği, kolay sahneleyebilme ve anlaşılır olma gibi özelliklerde önemlidir. Program düzenlenirken şu özelliklere dikkat edilmelidir.

2.1.1. Ortama Uygunluk

Etkinlikler yapıldıkları ortama uygun olmalıdırlar. Ortam, etkinliğe katılacak olan kişilerin içerisinde yaşadıkları fiziki ve sosyal çevredir. Bu fiziki ve sosyal çevre içinde yaşayan insanların psikolojik ve ruhsal durumları ile ekonomik durumları, yaşadıkları olaylar ve ruhsal durumları da ortam olarak değerlendirilmelidir. Etkinlik hazırlarken zamanlama da en az diğer etkenler kadar ortama etki edecek unsurlardandır.

2.1.2. Kitleye Uygunluk

Kitle etkinliklere katılarak etkinlik içerisinde görev alan veya etkinlikleri izleyen kişilerdir. Etkinlikler hedef kitleye uygun olmalıdır. Etkinlikler, düzenlendiği kitlenin yaşına, eğitim seviyesine, kültürüne, örf ve adetlerine ve değer yargılarına uygun olmalıdır. Bu uygunluk etkinliğe kitlenin ilgisini ve katılımını artırır. Kitlenin sosyal durumuna uygunluk kadar ekonomik durumuna uygunluğu da katılımı etkileyen unsurlardandır.



Resim 9: Bir illüzyon gösterisi reklam afişi

2.1.3. Eğlendirici Olma

Etkinlikler, sadece boş vakitleri dolduran ve onlara bilgiler veren bir çalışma değildir. Etkinlikler; insanları eğlendiren, onları yaşadıkları günlük stresli ortamdan uzaklaştıran, kısa süre de olsa dert ve sıkıntılarını unutturarak hoş vakit geçirmelerini sağlayan organizasyonlardır. Etkinliğin eğlendirici olması her ne kadar kişilerin eğlenme anlayışlarına göre değişirse de ortak olarak zevk aldıkları öğeler mutlaka bulunmalıdır. Etkinlikler düzenlenirken mümkün olduğu kadar geniş bir eğlence yelpazesine yer verilmelidir.(sahne gösterileri, dans, illüzyon –Resim 9 -, konser vb.)

2.1.4. Bilgi Verici Olması

Etkinlikler; eğlendirici, boş zamanları doldurucu ve hoşça vakit geçirtici olmaları yanında eğitici ve bilgi verici olmalıdır. Bilgi verici etkinlikler arasında genellikle yarışmalar sayılabilir. Animasyon ve sahne etkinlikleri de bilgi verici olarak düzenlenebilir. Bilgi verici olarak düzenlenen etkinlikler, yalnız bir bilgi verme ve anlatma yerine, insanların günlük hayatta uygulayabilecekleri bilgileri canlandırma ile anlatmak şeklinde olabilir.

Ayrıca bir program hazırlanırken aşağıdaki ilkeler göz önünde bulundurulmalıdır.

- Program hazırlanırken işletme kaynakları ve çevresel kaynaklar dikkate alınmalıdır.
- Programların hazırlanmasında geçmiş dönemlerdeki verilerden, geleceğe ait tahminlerden ve içinde bulunulan dönemin ihtiyaçlarından yararlanılmalıdır.
- Programların hazırlanmasında ülkesel ve kültürel değerler, turizm psikolojisi açısından bireysel özellikler, turizm sosyolojisi açısından ise grup özellikleri dikkate alınmalıdır.
- İlgi çekici, hobileri tatmin edici, ihtiyaç yaratıcı programlar hazırlanmalıdır.
- Özel günler, olaylar, bayramlar, törenler, kutlamalar en iyi şekilde değerlendirilmelidir.
- Programlarda; turistlerin bir gruba ait olma güdülerini tatmin edici, yeteneklerini geliştirici, beceri kazandırıcı, kişiliği geliştirici etkinlikler yer almalıdır.

2.2. Planlama

Organizasyonun ilk aşaması planlamadır. Planlama, bir animasyon organizasyonunun genel düzenidir. Burada animasyon amacını gerçekleştirmek için ihtiyaç duyulan her şeyi düşünmek, tasarlamak ve belli bir plan dâhilinde uygulamaya koymak gerekir. Bir animasyon planında ihtiyaç duyulan ana esaslar şunlardır:

- **Konu:** Yazılı bir metin olarak önceden hazırlanan amaca uygun bir senaryonun belirlenmesi.
- **Oyunda rol alacak kişiler:** Senaryoya uygun olarak animasyon gösterisinde görev alacak kişilerin belirlenmesi.
- **Yer:** Animasyon gösterisinin nerede yapılacağı ve kimlere sunulacağı belirlenmesi.
- **Araç gereç:** Animasyon için gerekli olan ulaşım, kostüm, dekor, maske ve aksesuar vb. gibi malzemelerin temini.
- **Tanıtım:** Animasyonun nerede, ne zaman ve ne şekilde yapılacağını ulaşılmak istenen kitleye reklâmla duyurulması.
- **Değerlendirme:** Animasyon gösterimi sırasında planlamaya uyulup uyulmadığı, eksik ve hatalı yönleri, istenilen amacın elde edilip edilmediği gibi konular irdelenir.

Planlamanın taşınması gereken başlıca özellikler şunlardır

- Animasyon planları, ulaşılabilir amaçları taşınmalıdır.
- Uygun süreyi kapsamalıdır, plandaki zamanlama iyi belirtilmelidir.
- Gelecekteki değişimlere uyum sağlayabilecek nitelikte olmalıdır.
- Diğer departman planlarına ve işletmenin genel amaçlarına uyum sağlanmalıdır.
- Geçmiş dönemdeki sonuçlarla ilgili verilerden faydalanılarak hazırlanmış olmalıdır.

2.2.1. Aktivite Belirleme

Sahnelenecek olan oyun veya yarışmalar içerik olarak izleyici kitlesinin gelenek, görenek, örf ve adetlerine ters düşmemelidir. İzleyicilerin dini ve milli inançlarına sosyal ve kültürel durumlarına ters düşecek öğeler taşımamalıdır. İzleyicilerle alay edecek veya farklı manalar çıkartmalarına sebebiyet verecek, ahlaka aykırı noktalar içermemelidir. Aktivite belirlenirken izleyici kitlenin genel olarak yaş seviyesi de önemlidir. İzleyiciler gençlerden oluşuyorsa sahnelenen aktivite daha canlı, hareketli, onların espri anlayışına uyan, ilgi alanına giren uygulamalar olmalıdır. Yaş ortalaması yüksek ise daha çok kültürel aktiviteler sergilenebilir. Veya çekilişli oyunlar uygulanabilir. Çocuklar için belirlenen aktiviteler onların renkli hayal dünyalarına hitap etmeli ve anlayabilecekleri seviyede olmalıdır. (Resim10) Ayrıca aktivite belirlenirken şu ilkeler göz önünde bulundurulmalıdır:



Resim 10 : Çocuklar için hazırlanmış bir sahne aktivitesi

- Oyunlar fizyolojik, psikolojik, sosyal ve zihinsel vb. açıdan sakıncalı olmamalıdır. Sağlık, güvenlik ve hijyen kurallarına uygun olmalıdır.
- Zamanlama iyi belirlenmelidir. Bar, cafe vb. yerlerde servis hizmetinin aksatılmamasına önem verilmelidir.
- Uygun yer ve zamanda oyunlar arasında esprili fıkra ve şovlara yer verilmelidir.
- Oyunlara gönüllüler katılmalıdır. Gönüllü katılım için izleyiciler veya misafir konuklar özendirilmelidir.
- Yarışmalarda süre uzayacaksa izleyicilerde bıkkınlık doğabilir. Bu durumda kura çekilerek veya yazı tura atılarak birinci belirlenmelidir.
- Şaka, espri yapılacaksa oyunlarda gönüllüler seçilirken alıngan olmayan, espri ve şakalardan hoşlanan kişiler seçilmelidir.
- Kültürel farklılıklara bağlı olarak toplumların eğlence anlayışları da değişeceğinden oyunların hangi gruplar, kişiler tarafından beğeni kazanacağını analizi yapılmalıdır.

2.2.2. Araç Gereci Belirleme

Bir animasyonun sahneye konulmasında birçok araç-gereç ve malzemeye ihtiyaç duyulmaktadır. Gösterime sunulacak olan animasyonun zenginliği ve çeşitliliği ne kadar çok olursa ihtiyaç duyulan araç, gereç ve malzeme de o kadar fazla olur. Bu malzemeleri organizasyon için gerekli olan malzemeler ve animasyonda kullanılacak malzemeler olarak iki gruba ayrılır.

2.2.2.1. Organizasyonda Gerekli Malzemeler

Animasyon organizasyonlarının öncesinde ve hazırlık aşamasında da birçok malzemeye ihtiyaç duyulur. Bu malzemeler animasyonun izleyiciye sunulacağı yerin dekoru, düzenlenmesi, ışık ve ses düzenleri, izleyicilerin ve animatörlerin ulaşımı ve gösterim sonrası veya arada yapılacak ikramlar vb. birçok malzemeyi kapsar. Bu malzemelerin planlama sırasında ne zaman kim tarafından temin edileceği ve kimlerin malzemelerden sorumlu olacağı açıkça belirlenir.

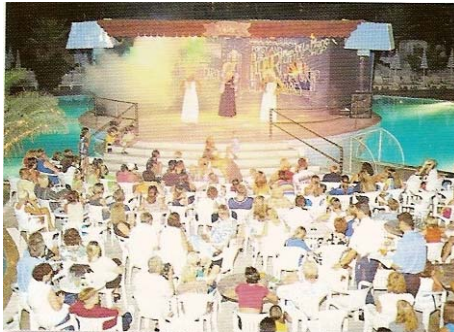
2.2.2.2. Animasyonda Kullanılacak Malzemeler

Animasyon gösterilerini izleyicilere sunacak olan animatörlerin kostüm, maske, aksesuar, makyaj, animasyonlar sırasında kullanacakları malzemeler de ayrı ayrı belirlenir. Bu malzemeler genellikle profesyonel animatörlerin kendilerine aittir. Bunlar kendi malzemelerini kullanırlar. Bizim amatör olarak düzenleyeceğimiz animasyonlarda ise malzemeleri mutlaka animasyonu organize eden kişiler tarafından temin edilmesi gerekir.

Çocuklar için hazırlanan kısa bir sahne gösterisinin uygun araç gereç seçimini aşağıdaki uygulamayla görelim.

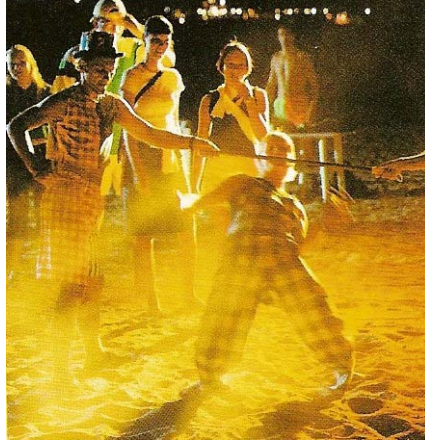
- Animasyonun adı: Süt nasıl elde edilir?
- Animatör sayısı: 5 animatör(1 inek, 1 süt sağıcı, 1 çift (aile) ve 1 çocuk)
- Kostümler: İnek kostümü, köylü kadın kostümü, şehirde yaşayan aile ve çocuk için günlük kullanılan kıyafetler.
- Malzemeler: Yapay ağaçlar, otlar, süt kovası, yemek masası, masanın üstüne konabilecek tabak, bardak kaşık, süt şişesi vb. aksesuarlar.

2.2.3. Sahne Alanını Belirleme



Resim 11: Sahne alanı olarak havuz içinde bulunan ada kullanılmıştır

Sahne alanı, sahneye konulacak animasyonun özelliğine göre belirlenir. Otel işletmelerinde sahne alanı olarak genelde amfi tiyatrolar veya yükseltili sabit sahneler kullanılır. Bu sahne alanları daha çok dans gösterileri, konserler, skeçler, illüzyon ve pandomim gösterileri için kullanılır. Yarışmacılar ve misafirlerin katılımıyla yapılan animasyonlar için havuz başı ve restoran gibi mekânlar sahne olarak seçilebilir. Havuz başı sahne olarak düzenlenebileceği gibi su içerisinde tişört giyme yarışmaları vb. aktivitelerde havuzun kendisi de sahne görevini görmüş olur.



Resim 12: Çeşitli aktiviteler için sahne alanı olarak sahil kullanılabilir

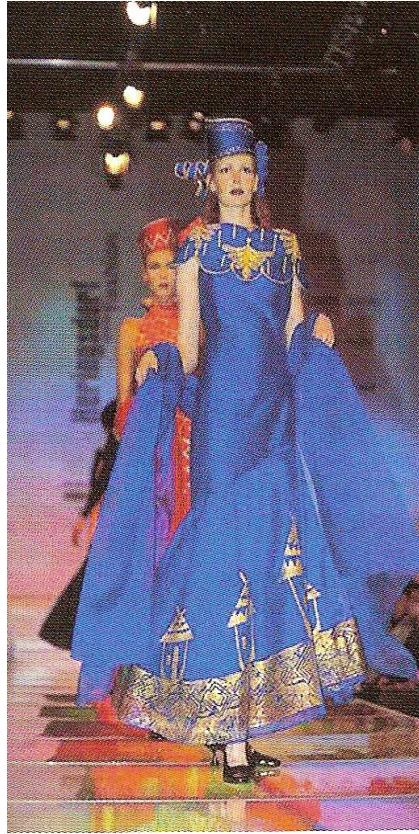
Havuzda küçük adacıklar varsa ışıkla suyun birleşmesinden doğan güzel görüntüyü kullanmak için gece sahnelenen aktiviteler bu adacıklarda sahnelenebilir.(Resim 11) Yiyecek içeceklerle ilgili yarışmaların yapıldığı gösterilerde sahne alanı olarak F&B departmanına bağlantının kolay olması için restoran veya barlar seçilebilir. Gece canlı müzik eşliğinde verilen konserlerde sahne alanı pool bar(havuz bar) olarak belirlenebilir. Çocuklara yönelik çocuk oyunları ve kukla gösterileri gibi aktiviteler çocuk kulübündeki sahnede gerçekleştirilir. Sahilde de gece açık havada dev sinema sahnesi oluşturularak sinema gösterimi yapılabilir. Bu, sahile sıfır olan otellerde gerçekleştirilebilir. Yine sahilde Havai dansları gösterimi yapmak amacıyla sahne oluşturulabilir. (Resim 12)

Görüldüğü gibi gösterinin özelliğine göre otelin birçok alanı sahne alanı olarak kullanılabilir. Sabit sahneler dışında otelin bu alanlarında sahne oluşturmak için animasyon ekibinin hafif, taşınabilir araç ve gerece ihtiyacı vardır. Animatör işlenen konu ile mekânı ustaca bir araya getirdiğinde yapılan animasyonların da sonucu olumlu olacaktır.

2.2.4. Program Çizelgesine Yerleştirme

Planlama bünyesinde yaptığımız hazırlıklar son ve en belirgin halini program çizelgesine yerleştirdikten sonra alır. Program çizelgesi hazırlanmış bir aktivite, artık sahnelemeye hazır hale gelmiş demektir. Yapılan çizelgede aktivite hakkında her tür bilgi olacağından oyuna hâkim bir bakış açısı oluşturur. Animatörün aktiviteyi yönetmesi ve müdahalesi daha kolay bir hal alır. Bundan dolayı sahnelenen oyunun fihristi durumunda olan program çizelgesi aktivitenin basamak basamak kontrolü için daima animatörün gözü önünde olmalıdır. Program çizelgesinde genel olarak şu basamaklar yer alır:

- **Animasyonun adı:** Yapılacak olan animasyon misafire hangi isimle duyurulacaksa bu kısma yazılır. Verilecek isim misafirlerin ilgisini çekmeli ve yapılacak animasyon hakkında ön izlenim oluşturmalıdır.
- **Animasyonun konusu:** yapılacak gösterinin özet olarak konusu birkaç kelime ile anlatılır.
- **Animasyonun hedefleri:** Öncelikle yapılan gösterinin misafire ne kazandıracığı düşünülmelidir. Animasyonun işletmeye neler kazandıracığı (içki satışlarında artış gibi) hesaplanmalıdır.
- **Başlama saati:** Başlama saati olarak misafirlerin boş olduğu zamanlar seçilmelidir.
- **Süresi:** tahmini olarak aktivitenin ne kadar süreceği yazılmalıdır.



Resim 13: Defileden bir görüntü

Animasyonun Adı	Moda Show
Konusu	Defile
Hedefleri	İşletmenin butiğindeki kıyafetleri tanıtarak satışı artırmak
Başlama Saati	22:00
Süresi	60 Dakika
Personel Sayısı	3 Profesyonel manken ve 7 adet müşterilerden seçilen manken, 4 kişi teknik ekip, toplam 14 personel
Araç Ve Gereçler	Yolluklar, müzik yayını ve tanıtım yapılacak ses sistemi, disco türü spot ışıklar ve sahne dekoru için yapay çiçekler
Kostüm	İşletmenin butiğinde satışa sunulan kıyafetler.
Sahne Alanı	Amfityatro

Tablo 1: Örnek bir günlük program çizelgesi

- **Animatör sayısı:** Personel ihtiyacı saptanır ve görev verilecek animatörlerin sayısı yazılır.
- **Kullanılacak araç gereçler:** Aktivite esnasında kullanılacak araç ve gereçlerin hepsi belirlenerek yazılır.
- **Kostümler:** sahnelenecek rollere uygun kostümler önceden belirlenir, hazırlanır ve çizelgede gösterilir.
- **Sahne alanı:** Yapılacak aktivitenin özelliğine göre sahne alanı belirlenir ve önceden hazırlanır. Gösterinin nerede yapılacağı da çizelgede belirtilir.

Belirlenen bu unsurlara göre yapılacak olan bir defilenin günlük program çizelgesini hazırlayalım.(Tablo 1 ve Resim 13)

Günler	Sahneden misafirlerimize
Pazartesi	Latin dansları gösteri grubu
Salı	Playback show
Çarşamba	Dans yarışması
Perşembe	Size özel show/ Guest show
Cuma	Türk gecesi/Tukish night
Cumartesi	Karnaval show
Pazar	Rus revusu

Tablo 2 Örnek bir haftalık program çizelgesi

Yapılacak olan sahne aktiviteleri günlük olarak belirlendikten sonra haftalık çizelge oluşturulur. Haftalık çizelge oluşturulurken programların günlük dağılımlarına dikkat edilmelidir. Her gün ayrı içerikli programlar sahnelenmelidir, ayrıca provaların ayarlanması gerekir. Haftalık program çizelgesini Tablo 2’de inceleyelim.

2.2.5. Güvenlik Önlemlerini Belirleme

Animasyon hizmetlerinde misafirler eğlenirken aynı zamanda kendilerini güvende hissetmek isterler. Sahne aktivitelerinde sahnelenen oyunun özelliğine ve sahnelendiği mekânlara göre güvenlik önlemleri gerekmektedir. Güvenlik önlemlerini, “sahne içi güvenlik önlemleri” ve “sahne dışı güvenlik önlemleri” olarak iki grupta inceleyebiliriz.

Sahne içinde yapılan aktiviteden doğabilecek olumsuzluklara karşı güvenlik önlemleri alınmalıdır. Örneğin, ışık sisteminden veya ateşle yapılan gösterilerden çıkabilecek yangınlara karşı mutlaka yangın tüpleri hazır bulundurulmalıdır. Sahnede yapılan hareketli yarışmalarda oluşabilecek kırık, çıkık ve yaralanmalara karşı sağlık personeli hazır tutulmalıdır. Sahne oluşturulurken platformların düşmemeleri ve devrilmemeleri için teknik servis departmanından yardım alınmalıdır.

Sahne dışında gösteriyi izleyen seyirciler için de genel bir tehlike veya asayişsizliğe karşı otelin güvenlik departmanı ile iletişim halinde olmak gerekir. Yine seyirciler arasında çıkabilecek sağlık problemlerine karşı sağlık ekibi hazır tutulmalıdır. Çocuk aktivitelerinde de mutlaka hem sahnedeki hem de izleyici çocukları yönlendirecek animatörler görevlendirilmelidir. Güvenle oluşturulan ve izlenen bir aktivite daha fazla keyif verecektir.

UYGULAMA FAALİYETİ

Bir animasyon ekibiyle görüşerek sahne aktivitelerinin planlanmasını ve çizelgeye yerleştirilmesini örnek dokümanlar üzerinde inceleyiniz. Elde ettiğiniz dokümanları sınıfta arkadaşlarınızla paylaşınız

İşlem Basamakları	Öneriler
➤ Sahne programlarında yer alabilecek aktiviteleri belirleyiniz.	➤ Aktiviteleri değişik işletmelerden araştırınız.
➤ Konuk özelliklerine ve yapılacağı yere göre aktivite belirleyiniz.	➤ Dikkatli ve titiz çalışınız.
➤ Sahne programında uygulanacak aktivitelerin sürelerini belirleyiniz.	➤ Süre belirlerken misafir psikolojisini göz önünde bulundurunuz.
➤ Animasyon ekibinin özelliklerine göre aktiviteleri belirleyiniz.	➤ Animasyon ekibinin özelliklerini belirlerken olumlu iletişim içinde olunuz.
➤ Belirlenen aktiviteleri günlük-haftalık oyun aktivite çizelgesine yerleştiriniz.	➤ Planlı ve organizeli çalışınız.
➤ Aktivitenin özelliği ve aktivitenin yapılacağı yerin özelliğine göre güvenlik önlemlerini belirleyiniz.	➤ İş disiplinine uyarak çalışınız.

DEĞERLENDİRME ÖLÇEĞİ

Sıra	Değerlendirme Kriterleri	Evet	Hayır
1	Sahne programlarında yer alabilecek aktiviteleri belirlediniz mi?	()	()
2	Konuk özelliklerine ve yapılacağı yere göre aktivite belirlediniz mi?	()	()
3	Sahne programında uygulanacak aktivitelerin sürelerini belirlediniz mi?	()	()
4	Animasyon ekibinin özelliklerine göre aktiviteleri belirlediniz mi?	()	()
5	Belirlenen aktiviteleri günlük-haftalık oyun aktivite çizelgesine yerleştirdiniz mi?	()	()
6	Aktivitenin özelliği ve aktivitenin yapılacağı yerin özelliğine göre güvenlik önlemlerini belirlediniz mi?	()	()

Sorulara verdiğiniz cevaplar ile değerlendirme kriterlerini karşılaştırınız. Modülün değerlendirilmesi sonucunda eksik olduğunuz konuları yeniden tekrar ederek eksik bilgilerinizi tamamlayınız. Hayır cevaplarınızı bir daha gözden geçiriniz. Kendinizi yeterli görmüyorsanız modülü tekrar ediniz. Kendinizi yeterli görüyorsanız bir sonraki modüle geçmek için öğretmeninize başvurunuz.

ÖLÇME VE DEĞERLENDİRME

Aşağıdaki sorularda yer alan doğru seçenekleri işaretleyiniz. Süreniz 7 dakikadır. Cevaplar için modül sonundaki cevap anahtarı sayfasına bakınız.

Aşağıdaki sorularda yer alan doğru seçenekleri işaretleyiniz.

- 1) Aşağıdakilerden hangisi program düzenlenirken dikkat edilecek noktalardan değildir?
 - A) Ortama uygunluk
 - B) Ekonomik boyutu
 - C) Eğlendirici olması
 - D) Bilgi verici olması
- 2) Aşağıdakilerden hangisi bir animasyonda ihtiyaç duyulan ana esaslardanır?
 - A) İstatistik
 - B) Finansman
 - C) Tanıtım
 - D) Zaman
- 3) Aşağıdakilerden hangisi planın taşınması gereken özelliklerden değildir?
 - A) Ulaşılabilir amaçları taşınmalıdır.
 - B) Uygun süreyi kapsmalıdır.
 - C) Değişimlere uyum sağlayabilmelidir.
 - D) İnsanları eğitmelidir.
- 4) Aktivite belirlenirken dikkat edilmesi gereken nokta hangisidir?
 - A) Oyunlar mutlaka yiyecek- içecek ile ilgili olmalıdır.
 - B) Aktiviteler belirlenirken kültür farkı gözlemlenmemelidir.
 - C) Şaka, espri yapılacaksa hoşgörölü misafirler seçilmelidir.
 - D) Yarışmalar elden geldiği kadar uzatılmalıdır.
- 5) Aşağıdakilerden hangisi sahne alanı olarak kullanılamaz?
 - A) Anfi tiyatro
 - B) Havuz adacıkları
 - C) Mini kulüp
 - D) Müşteri odası
- 6) Aşağıdakilerden hangisi program çizelgesinde yer almaz?
 - A) Animasyonun adı.
 - B) Başlama saati.
 - C) Oyuncu özellikleri.
 - D) Sahne alanı.
- 7) Aşağıdakilerden hangisi alınacak güvenlik önlemlerinden değildir?
 - A) Yangın tüpleri bulundurmak.
 - B) Misafirleri detektörlerle aramak.
 - C) Sağlık ekibi bulundurmak.
 - D) Güvenlik departmanı ile işbirliği yapmak.

MODÜL DEĞERLENDİRME

Sıra	Değerlendirme Kriterleri	Evet	Hayır
1	Sahne aktivitelerini çeşitli kaynaklardan araştırdınız mı?	()	()
2	Sahne aktivitelerini özelliklerine göre gruplandırınız mı?	()	()
3	Konuk özelliklerine göre sahne aktivitelerini belirlediniz mi?	()	()
4	Sahne aktivitelerini niteliklerine göre gruplandırınız mı?	()	()
5	Sahnede kullanılacak malzemeyi belirlediniz mi?	()	()
6	Sahne programlarında yer alabilecek aktiviteleri belirlediniz mi?	()	()
7	Konuk özelliklerine ve yapılacağı yere göre aktivite belirlediniz mi?	()	()
8	Sahne programında uygulanacak aktivitelerin sürelerini belirlediniz mi?	()	()
9	Animasyon ekibinin özelliklerine göre aktiviteleri belirlediniz mi?	()	()
10	Belirlenen aktiviteleri günlük-haftalık oyun aktivite çizelgesine yerleştirdiniz mi?	()	()
11	Aktivitenin özelliği ve aktivitenin yapılacağı yerin özelliğine göre güvenlik önlemlerini belirlediniz mi?	()	()

Değerlendirme

Yapılan değerlendirme sonunda hayır cevaplarınızı bir daha gözden geçiriniz. Kendinizi yeterli görmüyorsanız modülü tekrar ediniz.

Bütün cevaplarınız evet ise modülü tamamladınız, tebrik ederiz. Öğretmeniniz size çeşitli ölçme araçları uygulayacaktır. Öğretmeninizle iletişime geçiniz.

CEVAP ANAHTARLARI

ÖĞRENME FAALİYETİ-1 İN CEVAP ANAHTARI

Soru	Doğru Şıkkı
1	D
2	A
3	B
4	C
5	A
6	B

ÖĞRENME FAALİYETİ-2 NİN CEVAP ANAHTARI

Soru	Doğru Şıkkı
1	B
2	C
3	D
4	A
5	D
6	C
7	B

KAYNAKÇA

- Gngr,Sevgi ,Salih Gngr, **Animasyon** ,YA-PA Yayıncılık, Ankara, 1981.
- HAZAR, Atila, **Rekreasyon ve Animasyon**, Detay Yayıncılık, Ankara, 2003.
- Karadađ, Asiye, **Okul ncesinde Dramatik alıřmalar**, Kk Yayıncılık, Ankara 2004.