

T.C.
MİLLÎ EĞİTİM BAKANLIĞI



MEGEP

(MESLEKİ EĞİTİM VE ÖĞRETİM SİSTEMİNİN GÜÇLENDİRİLMESİ
PROJESİ)

EĞLENCE HİZMETLERİ

DEKOR VE AKSESUARLAR

ANKARA 2007

İÇİNDEKİLER

İÇİNDEKİLER.....	i
AÇIKLAMALAR	ii
GİRİŞ	1
ÖĞRENME FAALİYETİ - 1	3
1- DEKOR VE AKSESUARLARI	3
1.1. Tanımı	3
1.2. Animasyonda Dekorun Yeri ve Önemi	3
1.3. Dekorun Bireyler Üzerindeki Etkileri	3
1.4. Dekor Çeşitleri	4
1.4.1.Tarihi Dekorlar	4
1.4.2.Kültürel Dekorlar	6
1.4.3. Müzikal Dekorlar	7
1.4.4. Çocuk Oyunu Dekorları	8
1.4.5. Diğerleri	9
1.5. Dekor ve Aksesuarları	10
UYGULAMA FAALİYETİ.....	11
DEĞERLENDİRME ÖLÇÜTLERİ.....	12
ÖLÇME VE DEĞERLENDİRME.....	13
ÖĞRENME FAALİYETİ-2	14
2- DEKOR VE AKSESUAR MALZEMELERİ.....	14
2.1. Çeşitleri	14
2.1.1. Ham Maddeler	14
2.1.2. Mamul Maddeler	17
2.1.3. Görsel Sunumlar	19
2.2. Kullanımda Dikkat Edilecek İlkeler.....	21
UYGULAMA FAALİYETİ.....	22
DEĞERLENDİRME ÖLÇÜTLERİ.....	23
ÖLÇME VE DEĞERLENDİRME.....	24
MODÜL DEĞERLENDİRME	25
CEVAP ANAHTARLARI	26
KAYNAKÇA	27

AÇIKLAMALAR

KOD	212MGS00
ALAN	Eğlence Hizmetleri
DAL/MESLEK	Animatörlük/Çocuk Animatörlüğü
MODÜLÜN ADI	Dekor ve Aksesuarlar
MODÜLÜN TANIMI	Eğlence hizmetleri departmanında programa uygun olarak dekor ve aksesuarını belirleme yeterliğinin verildiği öğrenme materyalidir.
SÜRE	40/16
ÖN KOŞUL	Bu modülün ön koşulu yoktur.
YETERLİK	Programa uygun, dekor ve aksesuarları belirleme bilgi ve becerisi kazanmak.
MODÜLÜN AMACI	Genel Amaç ➤ Bu modül ile; eğlence hizmetleri departmanında programa uygun olarak dekor ve aksesuarları belirleyebileceksiniz. Amaçlar 1. Eğlence hizmetleri departmanında programa uygun dekor ve aksesuarları hazırlayabilmek için gerekli ön hazırlıkları yapabileceksiniz. 2. Eğlence hizmetleri departmanında programa uygun dekor ve aksesuarları hazırlamada kullanılacak malzemeleri belirleyebileceksiniz.
EĞİTİM ÖĞRETİM ORTAM VE DONANIMI	Bilgisayar yazılım ve donanımları, internet bağlantısı, dekor malzemeleri örnekleri, dekor atölyeleri.
ÖLÇME VE DEĞERLENDİRME	Ders geçme yönetmeliğine uygun olarak bu modül ile kazandırılan yeterlikler çeşitli ölçme araçları kullanılarak ölçme ve değerlendirme yapılacaktır.

GİRİŞ

Sevgili Öğrenci,

Dekorlar ve aksesuarlar, animasyonun en temel unsurlarındandır. Dekor ve aksesuarların sergilenen aktivite ve şovlara uygunluğu, gösterinin konuklar üzerinde bıraktığı olumlu etkiyi artıracaktır. Bunun için dikkat edilmesi gereken en önemli nokta, tasarlanan dekor ve aksesuarların temaya uygun olarak hazırlanmasıdır. Bu aşamada; kullanılacak malzeme seçimleri de çok önemlidir. Malzemeleri tanımak ve nasıl işleneceğini bilmek, materyallerin üretimi aşamasında bu malzemeleri nerede ve ne şekilde kullanılabileceğine karar vermek için gereklidir.

Bu modülle, dekor çeşitlerini, dekor ve aksesuarların hazırlanmasına yönelik farklı malzemeler ve özelliklerine ait bilgileri öğrenecek, temaya uygun kullanma bilgi ve becerisi kazanacaksınız.

ÖĞRENME FAALİYETİ-1

AMAÇ

Eğlence hizmetleri departmanında programa uygun dekor ve aksesuarları hazırlayabilmek için gerekli ön hazırlıkları yapabileceksiniz.

ARAŞTIRMA

Farklı kaynaklardan, farklı kültürlere ait dekor ve aksesuar modelleri hakkında araştırma yapınız. Elde ettiğiniz bilgileri görsel sunum haline getiriniz. Sonucu arkadaşlarınızla paylaşınız.

1- DEKOR VE AKSESUARLARI

1.1. Tanımı

Dekor; aktivitenin amacına uygun, konu bütünlüğünü sağlayan görsel materyaller bütünüdür. Bir arada ve uyum içerisinde kullanılacak bütün ya da parçalardan oluşabilir. Aksesuarlar ise; dekorun içinde dekoru zenginleştiren, ilgi çekici hale getiren önemli unsurlardır.

1.2. Animasyonda Dekorun Yeri ve Önemi

Hazırlanan tüm gösteri ve programlarda mutlaka görsel materyallerin kullanılması gereklidir. Bu neredeyse bir zorunluluktur. Çünkü dekor ve aksesuarların kullanılmasının en önemli nedeni, sunulan gösterinin görsel materyallerle desteklenmesidir. Gösterinin içeriği ne olursa olsun izleyenle iletişimi kurmak ve kuvvetlendirmek için görsellik çok önemlidir.

Nasıl dekorun tek başına bir anlamı yoksa dekorsuz bir gösterinin de etkisi olmayacaktır. Hazırlanan gösterilerde sahne dekorunun kendisi asla amaç değil, bir araç olarak iletişim kurmada kullanılmalıdır. Dekor ve aksesuarlar oyuna katkıda bulunmalı, farklı temalar, durumlar ya da alanlarda işlevsel olarak kullanılabilir.

1.3. Dekorun Bireyler Üzerindeki Etkileri

Dekor ve aksesuarlar, gösterinin konusuna anlatımsal bir katkıda bulunur. Gösteride işlenen temanın nerede, ne zaman, hangi koşullar altında geçtiğini, ayrıntıları ve çizgileriyle seyircinin anlamasına yardım etme özelliğine sahiptir. Gerektiğinde bir resim gibi de durabilir. Bir duyguyu ve ruh durumunun görüntüsünü seyircisine bir kavram olarak da verebilir. Özellikle çocuk animatörlüğünde var olan gösteriler için de sahne tasarımının

anlatımsal ve görsel işlevi çok önemlidir. Çünkü söz konusu yaş grubunda sözcüklerden daha çok görsellik etkilidir. Hareketli, ilgi çekici, yaş grubuna uygun aktivitelerin yanında çocukların ilgisinin görsellikle kuvvetlendirilmesi gerekir. Dekor hazırlayacak ve/veya tasarlayacak olan dekoratörün temaya uygunlukla, mekân, dönem vb. özelliklerle birlikte konuk profillerini de dikkate alması, ekiple ortaklaşa çalışması şarttır. Ayrıca dekor hazırlayacak olan dekoratörün; sahnenin (anfî tiyatro) yapısını, malzemenin sınırlarını, dekor taşıma yöntemlerini en ince ayrıntısına kadar bilmesi gerekir.

1.4. Dekor Çeşitleri

Eğlence hizmetlerinde konuklara sunulan gösterilerde kullanılan dekorlar hazırlanan programların içeriğine ve temasına göre çeşitlilik gösterir. Bunun nedeni sunulan gösterinin istenilen etkiyi yaratmasını desteklemek, kuvvetlendirmektir. Gösterilerde kullanılan dekorları;

- Tarihi dekorlar
- Kültürel dekorlar
- Müzikal dekorlar
- Çocuk oyunu dekorları
- Diğerleri şeklinde çeşitlendirebiliriz.

1.4.1. Tarihi Dekorlar

Farklı kültürel ve tarihi zenginliklerin yansıtılmasını amaçlayan programlarda kullanılan dekorlar, tarihi dekorlar olarak adlandırılır. Tarihi dekorlar kullanılırken sahne çok ekonomik ve akıllıca kullanılmalıdır. Derinliğin verilmesi bakımından bu detay çok önemlidir. Modern olarak hazırlanan çok anlamlı dekorların yanında, can sıkıcılığından uzak olan tarihi dekorlar daha da etkileyici özellik taşıyabilir. Çünkü geçmiş dönem ve kültürleri yansıtır. Önemli olan dekorların hazırlanmasında dekorların, mümkün olduğunca dönemi yansıtan gerçek özelliklere sahip olmalarıdır. Bunun için dekor hazırlayan dekoratörün temada yer alan dönem hakkında bilgi sahibi olması ve gerekiyorsa dönemle ilgili araştırma yapması gerekir. Fon derinliğinin sağlanması da en önemli özelliktir. İzleyenlerin kendilerini o fon içerisinde hissetmeleri bu derinliğin ve etkileyciliğin öneminde yatar.

Dekorlar gösterileri görsellikle kuvvetlendiren materyallerdir.



Resim 1.1: Bizans döneminde geçen bir gösterinin dekor ve aksesuarları



Resim 1.2: Kızılderililer üzerine kurgulanmış bir gösteri provasından görüntü



Resim 1.3: Japon tarihini yansıtan aksesuar ve kostümler

1.4.2.Kültürel Dekorlar

Kültür, bir toplumun kendi tarihi içinde meydana getirdiği değerlerin bütünüdür. Bunlar ilim, sanat, ahlâk ve dine ait değerlerdir. Toplumlara yansıtan bu özel değerler üzerine kurulmuş gösteri ve programlarda, kullanılan dekorlar kültürel dekorlar olarak adlandırılır. Farklı kültürler üzerine koreograflar tarafından hazırlanan gösterilerde o kültürün özelliklerini yansıtan ve kültürü, dolayısıyla toplumu tanıtan dekor ve aksesuarlar gösterinin görsel yönünü tamamlamak açısından önemlidir. Çünkü böyle bir durumda sözler anlamsız kalacak ve görsellik açısından o toplumu ve kültürünü yansıtacak dekorlar önem kazanacaktır.

Farklı kültürler hakkında araştırma yapınız.



Resim 1.4: Türk kültürünü yansıtan bir Hacivat-Karagöz gösterisinden bir görüntü

1.4.3. Müzikal Dekorlar

Müzikaller çarpıcı ve zengin dekorlar önünde kalabalık oyuncu kadrosuyla gerçekleştirilen bol şarkı ve dans içeren gösterilerdir. Büyük bir görsel şölen havasında kurgulanır. Bu nedenle koreografiler çok canlı ve hareketlidir. Tabii ki dekorlarda bu hareketli ve canlı koreografiyi tamamlayıcı nitelikte hazırlanmalıdır. Genellikle adından anlaşılacağı üzere gösteri müzikli bir anlatım özelliği taşıdığı için ışık efektleri ile sağlanan çok renkli görüntülere uygun ve içeriği destekleyici dekor ve aksesuarların hazırlanması bütünlüğü sağlamak ve görsel etkiyi pekiştirmek bakımından önemlidir. Müzikallerde her şarkı kısa bir oyun gibi algılanır, o şarkının içinde geçen duyguyu tamamlayan mizansenler ancak dekor ve aksesuarlarla beraber kullanıldığında anlamlı olur. Müzikallerin dekorları da tıpkı tarihi ve kültürel dekorlarda olduğu gibi temaya uygun tasarlanmalıdır. Konunun geçtiği dönem, mekân canlandırılmalı, konuyu anlatmaya yardımcı ve destekleyeceği tasarımlar yapılmalıdır. Ancak müzikallerde diğer gösterilere oranla hareketliğin daha fazla olduğu dikkate alınarak tasarımlar yapılırken sahnede alanın rahat kullanılmasına dikkat edilmelidir.

Dekor ve aksesuar tasarımlarında temaya uygunluk şarttır.



Resim 1.5: Müzikal dekorlara bir örnek “Mamma Mia” şovundan bir sahne

1.4.4. Çocuk Oyunu Dekorları

Çocuklar; görsel zenginliği önemsediklerinden ve hayal güçlerini besleyecek görselliği sürekli aradıklarından dolayı dekor ve aksesuar zenginliği olmayan, karmaşık gösterilerden hoşlanmaz, çok büyük emeklerle hazırlanan çalışmalar bile olsa ilgileri çabuk dağılır ve sıkılır.

Çocuk gösterilerinin içeriği, sahnelenmesi, oyunculuğu, dekor, aksesuar, kostüm ve makyajı büyükler için hazırlanan gösterilerden farklıdır. Gösterinin özelliğine uygun; hayal dünyası son derece geniş çocuklardan oluşan bir izleyici kitlesine, çok gerçekçi bir dekor yerine onların düş dünyasına harekete geçiren, onların hayal dünyalarının zenginliğinde birdenbire hareketlenecek dekorlar hazırlanmalıdır. Kullanılacak renklerin de canlı olması gerekir. Stilize edilmiş canlı ve renkli dekorlar her zaman çocukların ilgisini çekecektir. Tabi tüm bu hazırlıkların çocuklar için hazırlanmış programın içeriğinden kopmaması çok önemlidir. Ancak çocukların aktif olarak içinde yer alacakları gösterilerin dekorlarında malzeme seçimi ve yerleştirilmesinde güvenlik ön planda olmalıdır.

Çocuk oyunları ve kullanılan dekorlar hakkında bilgi sahibi olunuz.



Resim 1.6: Bir panayır organizasyonunda çocuklar için hazırlanmış bir oyun dekoru

1.4.5. Diğerleri

Diğerleri olarak adlandırılan dekor çeşitleri yukarıda yer alan dekor çeşitlerinin dışında kalan ve tesis içerisinde, anfi tiyatro sahnesinin dışında da planlanan gösteriler, sunumlar ya da organizasyonlar için kullanılan materyallerdir. Tesis içerisinde farklı alanlarda düzenlenebilen prezantasyon şovları, temalı gün dekorları, özel kutlama dekorları, tesise gelen konukların karşılama ve uğurlanmaları esnasında kullanılan dekor ve aksesuarlar bu alanda yer alır.



Resim 1.7: Panayır organizasyonunda yüze pasta atma oyunu için hazırlanmış dekor



Resim 1.8: Tesisin bahçesinde yapılan bir gösteride kullanılan dekor ve aksesuarları

1.5. Dekor ve Aksesuarları

Dekor ve aksesuarlar aktivitelerin amacına uygun, konu bütünlüğünü sağlayan görsel materyaller bütünü olarak tanımlayabiliriz. Bir arada ve uyum içerisinde kullanılacak bütün ya da parçalardan oluşur. Aksesuarlar, dekorları tamamlayıcı materyallerdir. Görsel unsurları ve dekoru zenginleştiren, belirleyici ve dikkat çekici detaylar kazandıran, tamamlayıcı pek çok materyal aksesuar olarak kullanılabilir. Önemli olan dekor ve aksesuarların tespiti aşamasıdır. Çünkü mutlaka aktivitenin özelliğine uygun olarak planlanmalı ve uygulamaları yapılmalıdır.

Aksesuarlar, dekorları tamamlayıcı materyaller olması nedeniyle kullanılacak dekorlarla uyum içerisinde olmalıdır. Materyalin hazırlanması sırasında dekorlarda olduğu gibi temayı destekleyen, kuvvetlendiren ve gösterideki etkisi istenilen sonuca ulaştırmak için kullanılacak malzemelerin seçimi de çok önemlidir. Örneğin; bazı gösterilerde kullanılan aksesuarın çabuk parçalanması, kırılması gerekiyorsa buna uygun bir malzeme seçmek gerekir. Ancak hazırlanan bu aksesuarların kullanımı sırasında oluşabilecek kazalara karşı da malzeme seçimlerine dikkat etmeli, temayı destekleyen ve istenilen sonucu sağlayan güvenilir malzemeler seçilmelidir.

UYGULAMA FAALİYETİ

Dekor çeşitlerini sınıflandırınız. Sınıflandırma sonucunu resimlerle örneklendirilmiş bir albüm çalışması haline getiriniz. Sonucu arkadaşlarınızla paylaşarak değerlendiriniz.

İşlem Basamakları	Öneriler
<ul style="list-style-type: none">➤ Dekor çeşitlerini tespit ediniz.➤ Dekor çeşitlerine uygun sınıflandırma yapınız.➤ Sınıflandırdığınız dekor çeşitleri ile ilgili örneklere ulaşınız (Fotoğraflar, maket çalışmaları, gösterilerden görüntüler, hazır dekorlar vb.).➤ Ulaştığınız kaynaklardan topladığınız dokümanları görsel sunum (albüm) çalışması haline getiriniz.➤ İşi belirlenen zaman içinde tamamlayınız.➤ Hazırladığınız albüm çalışmasını teslim etmeden son bir kez uygunluk açısından kontrol ediniz.	<ul style="list-style-type: none">➤ Öğrenme Faaliyeti I'den faydalanınız ve kaynak tarama yöntemini kullanınız.➤ Kaynak tarama yöntemini kullanarak farklı örnekleri inceleyiniz.➤ Kaynak tarama yöntemini kullanınız.➤ Çevrenizdeki tesislerin koreograf ve dekoratörleri ile bağlantı kurunuz.➤ Okulunuzdaki grafik öğretmenlerinin ve arkadaşlarınızın fikirlerini alınınız.➤ Kaynak tarama yöntemini kullanarak farklı görüntü ve çizimlerden faydalanınız. Çalışmayı doğru zamanlama ve doğru planlama ile yürütünüz.➤ Sorumluluk sahibi olunuz.➤ Dikkatli ve titiz çalışınız.➤ Yaratıcı olunuz.➤ İş disiplinine sahip olunuz.➤ Yeniliklere açık olunuz.

DEĞERLENDİRME ÖLÇÜTLERİ

Sıra	Değerlendirme Ölçütleri	Evet	Hayır
1	Dekor çeşitlerini tespit ettiniz mi?		
2	Dekor çeşitlerini sınıflandırdınız mı?		
3	Sınıflandırdığımız dekor çeşitleri ile ilgili örneklere ulaştınız mı?		
4	Ulaştığınız kaynaklardan topladığınız dokümanları görsel sunum haline getirdiniz mi?		
5	İşi, belirlenen zaman içinde tamamladınız mı?		
6	Hazırladığınız albüm çalışmasını, uygunluğu açısından test ettiniz mi?		

DEĞERLENDİRME

İşaretleme sonucunda “**HAYIR**” cevabı vererek eksik olduğunuzu tespit ettiğiniz konuların, tekrar uygulamasını yaparak eksiklerinizi tamamlayınız. Kendinizi yeterli görmüyorsanız öğrenme faaliyetini tekrar ediniz. Eksiklerinizi araştırarak ya da öğretmeninizden yardım alarak tamamlayabilirsiniz.

Cevaplarınızın tamamı evet ise bir sonraki faaliyete geçiniz.

ÖLÇME VE DEĞERLENDİRME

Aşağıdaki cümleler doğru veya yanlış olarak değerlendiriniz.

1. (...) Dekor; aktivitenin amacına uygun, konu bütünlüğünü sağlayan görsel materyaller bütünüdür.
2. () Dekorlar, bir arada ve uyum içerisinde olmayan parçalardan oluşur.
3. () Dekor ve aksesuarlar iletişim kurmak için önemli bir etki sağlar.
4. () Dekor ve aksesuarlar gösterinin konusuna anlatsal bir katkı sağlamaz.
5. () Günümüz özelliklerini yansıtan dekorlara tarihi dekorlar denir.
6. () Kültür, bir toplumun kendi tarihi içinde meydana getirdiği değerler bütünüdür.
7. () Müzikaller, bol şarkı ve dans içeren geniş kadrolu gösterilerdir.
8. () Müzikallerde her şarkı kısa bir oyun gibi algılanır.
9. () Çocuklar için görsel zenginlik önemli değildir.
10. () Prezantasyon şovlarında dekor ve aksesuarlara ihtiyaç duyulmaz.

DEĞERLENDİRME

Cevaplarınızı cevap anahtarıyla karşılaştırınız ve doğru cevap sayınızı belirleyerek kendinizi değerlendiriniz. İşaretleme sonucunda “yanlış” cevabı vererek eksik olduğunuzu tespit ettiğiniz konuları tekrar ederek eksiklerinizi tamamlayınız.

ÖĞRENME FAALİYETİ-2

AMAÇ

Eğlence hizmetleri departmanında programa uygun dekor ve aksesuarları hazırlamada kullanılacak malzemeleri belirleyebileceksiniz.

ARAŞTIRMA

Farklı kaynaklardan dekor ve aksesuarların yapımında kullanılacak malzemeler hakkında detaylı bir araştırma yapınız. Tespit ettiğiniz malzemeleri sınıflandırınız. Malzemelerin özelliğine göre hangi dekor ve aksesuar uygulamalarında hangi malzemeleri kullanabileceğinizi bir rapor haline getirerek belirleyiniz. Araştırma neticesini arkadaşlarınızla değerlendiriniz.

2- DEKOR VE AKSESUAR MALZEMELERİ

2.1. Çeşitleri

2.1.1. Ham Maddeler

Dekor ve aksesuar uygulamalarında çok farklı ham maddeler kullanılabilir. Önemli olan seçilecek ham maddenin, dekor ve aksesuarlara uygun olarak tespit edilip edilmediğidir. Çünkü tasarlanan ürün için uygun malzemenin seçilmesi başarıyı etkileyen en önemli faktördür. Ham maddeler çeşitlilik göstermekle birlikte alanda en çok tercih edilen malzemeler olarak sınırlandırılabilir. Bunlar:

Farklı malzemeler ve özellikleri hakkında bilgi edininiz.

- **Strafor:** Özellikle yalıtım malzemesi olarak kullanılan tabaka ve plakalardan oluşan köpük olarak da adlandırılan bir malzemedir. Farklı büyüklükteki taneciklerden oluşur. Dekor ve aksesuar uygulamalarında özellikle üç boyutlu çalışmalara olanak veren, işlemesi kolay ancak bir o kadar da kırılabilir özellik taşır. Ancak işlendikten sonra uygulanacak diğer işlemlerden sonra taş, tahta vb. istenilen doğal malzeme duygusu verebilen bir malzemedir. Ayrıca hafifliği açısından da rahat taşınabilen ve istenmeyen kazalar durumunda da yaralanma tehlikesi en az malzemedir. Benzeri malzemelere göre daha ucuzdur ve bu nedenlerle daha çok tercih edilir.



Resim 2.1 Strafor malzeme kullanılarak yapılmış bir dekor montajı

- **MDF:** Açılımı "medium density fiber board"tır. Fındık kabuğundan elde edilen bir malzemedir. Kolayca işlenebilir, ayrıca sunta gibi yumuşak bir malzeme değildir. Hafif olduğu için taşınabilir dekor ve aksesuar uygulamalarında tercih edilir.
- **Sunta:** MDF özellikleri taşıyan bir malzemedir. Ancak farkı yumuşak ve bel verecek özellikte olmasıdır. Bu nedenle kullanıldığı alanda sabit durma özelliği göstermeyebilir. Geniş alanlarda kullanıma uygun değildir.
- **İşlenebilir alüminyumlar:** Metal görümlü bir malzemedir. İşlenebilir özellikte olan alüminyumlar eğilip bükülebilir ve uygun aletlerle kolayca şekillendirilebilir.



Resim 2.2: Alimünyum malzemenin yer meşalesi için şekillendirilmiş görüntüsü

- **Tel:** Pek çok çeşidi olan bu malzeme özellikle sağlam bir bağ elamanı olması bakımından önemlidir. Dekor ve aksesuarların montajında sıklıkla tercih edilir. Farklı parçaları birbirine ve sahneye tutturmak amacı ile uygulamalarda kullanılır.



Resim 2.3: Tel ham maddesi kullanılmış bir tel örgü uygulaması

- **Ahşap:** Ağacın işlenmesi sonucunda elde edilen bir malzemedir. Oyulmak, yontulmak ve kesilmek suretiyle farklı biçimlerde tasarımlara olanak verir.



Resim 2.4: Ahşap malzemenin farklı şekillerde işlenmesi

- **Alçı:** Toz halinde bulunan su ile karıştırılarak kıvamlandırılan bir malzemedir. Özellikle heykel yapımında kalıp oluşturmak amacıyla kullanılır. Çabuk kuruması, hem bir kolaylık hem de kullanım zorluğu yaratır. Bu nedenle

planlamanın doğru yapılması gerekir. Eđer bir kalıp için kullanılacaksa alçı hazırlanmadan önce kalıbın hazır olması gerekir Alçı sıvama işi için kullanılacaksa, sıvanacak alanın sıvamaya uygun olarak önceden tespit edilmesi şarttır. Uygulanacağı yere göre farklı tekniklerle şekillendirilir. Bu da şekillendirme için gerekli malzemelerin önceden doğru tespit edilmesi ile mümkündür. Örneğin sıvama için alçı kullanılacaksa mala ve benzer malzemelerin alçı hazırlanmadan önce temin edilmesi gerekir.

Ytong: Hafifliği ile yapıların deprem emniyetini artıran, tek katmanlı ve ekonomik duvar çözümü sağlayan bir malzemedir. Bloklar halinde satılır ve işlenebilme özelliğine sahip bir malzeme oluşu ile dekor ve aksesuar uygulamalarında da kolaylıkla kullanıma izin verir.



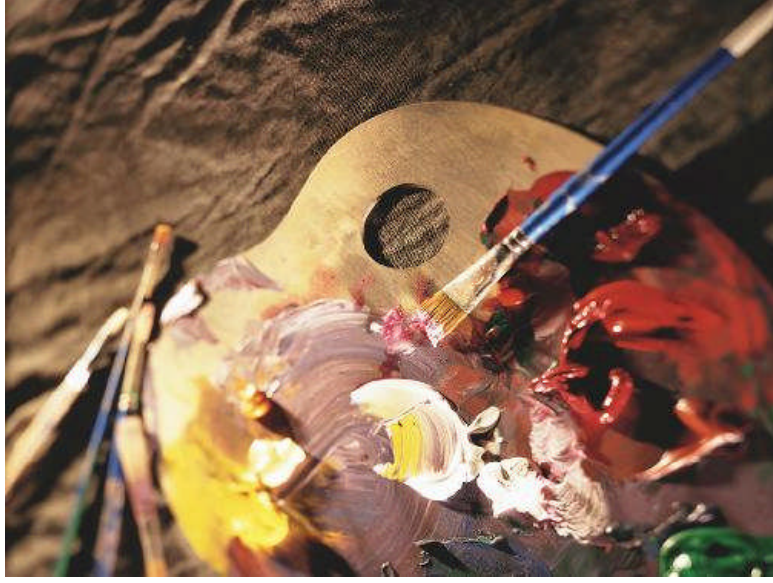
Resim 2.5: Ytong blokları

Özellikle bina ve duvar görünümlü dekorlarda, oyulabilme ve işlenebilme özelliği ile de heykel vb. dekorlar için kullanılır. Görüntüsünün aksine oldukça hafif bloklar halindedir. Tarihi dekorların uygulanması aşamasında sıklıkla tercih edilir.

2.1.2. Mamul Maddeler

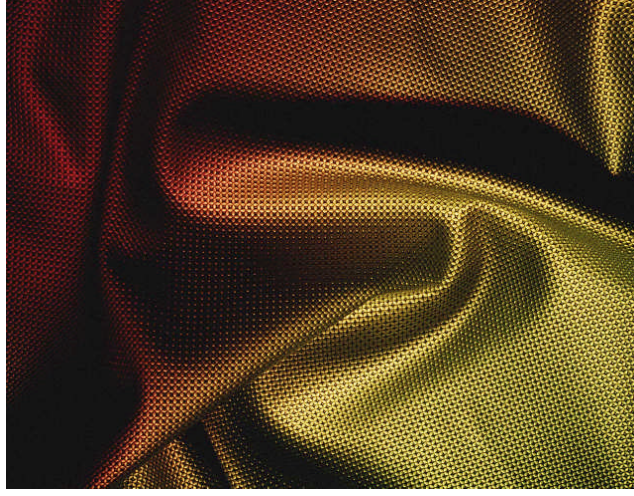
Mamul maddeler, farklı ham maddelerin işlenmesi sonucunda şekillenmiş malzemelerdir. Dekor ve aksesuar uygulamalarında vazgeçilmez olarak adlandırılabilir. Çünkü mutlaka en az birkaç tanesi, dekor ve aksesuar yapımında bir arada kullanılır. Bu malzemeler farklı çeşitlilikte, özellikte ve çok kolay temin edilebilir.

- **Boyalar:** Farklı özellikte ve nitelikte bulunur. Bu çeşitlilik boyanın plastik, sentetik, yağlı boya olması gibi nitelikleridir. Çünkü plastik boyalar su bazlı olduklarından su ile inceltilirlerken, sentetik ve yağlı boyalar ancak tiner ve benzeri kimyasal maddelerle inceltilir. Renk seçenekleri ve çeşitleri mevcuttur. Her tür dekor ve aksesuarın renklendirilmesinde, eskitilmesinde ve benzeri işlemleri gerçekleştirmekte kullanılır. Boyama işlemleri fırça, pistole, airbrush, rulo gibi araçlar kullanılarak yapılır.



Resim 2.6: Farklı boya çeşitleri

- **Kaplama kâğıtları:** Malzemelerin görüntülerini kaplamak suretiyle deęiştirme amaçlı kullanılan, istenilen doku, desen ve görüntüyü elde etmek amacı ile kullanılan malzemelerdir. Kendinden yapışkanlı (stiker), farklı renk ve desen çeşitleri bulunur. Şekil vermeye elverişli bir malzemedir, makas veya maket bıçağı yardımı ile parçalara kolaylıkla ayrılabilir.
- **Kumaşlar:** Farklı renk, tür ve desende temin edilebilir. Dekor ve aksesuar uygulamalarında sıklıkla kullanır ayrıca kostümlerin ana malzemesini oluşturur.



Resim 2.7: Dekor ve aksesuarlarda kullanılan kumaş malzemeler

- **Deri:** Yapay ve doğal olmak üzere iki ayrı türde üretilir. Kumaş gibi kaplama ve başka amaçlarla kullanılabilir. Yapıştırma ve dikişli kullanıma olanak verir. Yapay (suni) olanları maliyet açısından diğerine göre daha uygundur.

Araştırmacı olunuz.

2.1.3. Görsel Sunumlar

Görsel sunumlar; dekor ve aksesuarların yanı sıra, konuya uygunluk gösteren önemli parçaları oluşturur. Gösterinin teması uygun olarak tercih edilebilen görsel sunumlar farklı teknikler kullanılarak uygulanır. Şov esnasında sahne arkasında yapılan video-CD gösterileri, barkovizyon sunumları, ışık sistemleri ile sağlanan efektler, ses efektleri görsel sunumlara örnek olarak verilebilir. Genellikle temayı, verilmek istenilen duyguyu kuvvetlendirmek ve güçlü yaşatmak amaçlı kullanılır. Destekleyici unsurdur ve konuklar üzerinde istenilen etkiyi yaratır. Ancak gerek hazırlama aşamasında gerekse sunum aşamasında profesyonel kişilerce çalışılmalıdır.



Resim 2.8: Barkovizyon



Resim 2.9: Ses ve ışık kontrol odası



Resim 2.10: Film ve video sunumları



Resim 2.11: CD sunumları

2.2. Kullanımda Dikkat Edilecek İlkeler

Dekor ve aksesuar malzemelerinin tespit ve seçimleri yapılırken bazı kurallara dikkat etmek gerekir. Aynı dikkat, seçilen malzeme ile uygulamaya geçildiğinde de gösterilmelidir.

- Çalışmayı yapacak kişilerin özellikle malzemeler ve malzemelerin özellikleri hakkında bilgi ve uygulama becerisine sahip olması önemlidir. Çünkü malzemenin özelliğini ve kullanım alanlarının ne olduğunu kavrayamamış bir ekibin sağlıklı dekor ve aksesuarlar üretmesi oldukça zor ve zaman alıcı olacaktır. Bazı durumlarda da istenilen sonuca ulaşılması mümkün olmayacaktır. Bu da malzemenin ziyan olması, dolayısıyla da maddi kayıp anlamına gelir.
- Dekor ve aksesuarlar için seçilen malzemelerin, dekorun taşınabilirliği ve saklanması göz önünde bulundurularak mutlaka hafif malzemelerden üretilmesine dikkat etmek gerekir.
- Malzemelerle uygulamaya başlanmadan önce uygun ortamın ve şartların hazırlanması önemlidir. Çünkü aynı dekor, daha sonra tekrar kullanılır.
- Özel çalışmalar dışında hazırlanan dekorların daha sonra farklı durumlarda kullanılmaya uygun çok amaçlılık esasında tasarlanmasına da dikkat etmek gerekir. Bu durum maliyeti düşürecektir. Ancak bunda dikkat edilecek husus; çok amaçlılık planlanırken vurgulanmak istenen görsellikten uzaklaşmamak olmalıdır.
- Oluşabilecek iş kazaları önceden malzemenin özelliği göz önünde bulundurularak tespit edilmelidir.
- Kullanım esnasında koruyucu önlemlerin alındığından mutlaka emin olunmalıdır.
- Görsel sunumlar mutlaka temaya uygun olarak planlanmalıdır.
- Kullanım öncesinde ve sonrasında periyodik kontrol, bakım ve onarımlarının yapılması şarttır.

UYGULAMA FAALİYETİ

Öğrenme faaliyetinde verilen dekor ve aksesuar malzemelerinin özelliklerini araştırınız. Bu malzemeler ile yapılmış dekor ve aksesuar uygulamaları ile ilgili görsel materyalleri inceleyiniz ve araştırınız. Ulaştığınız görsel materyalleri sunum haline getirerek arkadaşlarınızla değerlendiriniz.

İşlem Basamakları	Öneriler
<ul style="list-style-type: none">➤ Malzemeler ve özellikleri hakkında detaylı bir araştırma yapınız.➤ Farklı malzemeler ve bu malzemeler ile daha önce hazırlanmış dekor ve aksesuar uygulamalarını araştırınız.➤ Ulaştığınız kaynaklardan topladığınız dokümanları görsel sunum (albüm) çalışması haline getiriniz.➤ İşi, belirlenen zaman içinde tamamlayınız.➤ Hazırladığınız albüm çalışmasını teslim etmeden son bir kez uygunluk açısından kontrol ediniz.	<ul style="list-style-type: none">➤ Öğrenme faaliyeti 2 ve kaynak tarama yönteminden faydalanınız.➤ Kaynak tarama yöntemini kullanınız. Çevrenizdeki tesislerin şef, koreograf ve dekoratörleri ile görüşünüz.➤ Okulunuzdaki grafik öğretmenlerinin ve arkadaşlarınızın fikirlerini alınız.➤ Kaynak tarama yöntemini kullanarak farklı görüntü ve çizimlerden faydalanınız. Çalışmayı doğru zamanlama ve doğru planlama ile yürütünüz.➤ Eleştirilere açık olunuz.➤ Olumlu iletişim içerisinde olunuz.➤ Dikkatli ve titiz çalışınız.➤ Sorumluluk sahibi olunuz.➤ İş disiplinine sahip olunuz.

DEĞERLENDİRME ÖLÇÜTLERİ

Aşağıda hazırlanan değerlendirme ölçeğine göre uygulama faaliyeti 2’de yaptığınız programı değerlendiriniz. Gerçekleşme düzeyine göre “Evet-Hayır” seçeneklerinden uygun olanı işaretleyiniz.

Sıra	Değerlendirme Ölçütleri	Evet	Hayır
1	Malzemeler ve özellikleri hakkında araştırma yaptınız mı?		
2	Daha önce hazırlanmış dekor ve aksesuar uygulamalarını araştırdınız mı?		
3	Ulaştığınız kaynaklardan topladığınız dokümanları görsel sunum haline getirdiniz mi?		
4	İşi, belirlenen zaman içinde tamamladınız mı?		
5	Hazırladığınız albüm çalışmasını uygunluğu açısından test ettiniz mi?		

DEĞERLENDİRME

İşaretleme sonucunda “**hayır**” cevabı vererek eksik olduğunuzu tespit ettiğiniz konuların tekrar uygulamasını yaparak eksiklerinizi tamamlayınız. Kendinizi yeterli görmüyorsanız öğrenme faaliyetini tekrar ediniz. Eksiklerinizi araştırarak ya da öğretmeninizden yardım alarak tamamlayabilirsiniz.

ÖLÇME VE DEĞERLENDİRME

Aşağıdaki cümleleri doğru veya yanlış olarak değerlendiriniz.

1. () Seçilecek ham maddenin dekor ve aksesuar uygulamasına göre tespit edilmesi gerekir.
2. () Köpük olarak bilinen strafor, kırılabilir özellikte bir malzemedir.
3. () MDF, ağır bir dekor malzemesidir.
4. () Sunta, MDF malzemeye göre daha yumuşak bir malzemedir.
5. () Alüminyum, dekor ve aksesuarlar için uygun malzeme türü değildir.
6. () Tel, dekor ve aksesuar uygulamalarında önemli bir bağ elamanıdır.
7. () Ahşap, yontularak ve kesilerek şekillendirilen bir malzemedir.
8. () Alçı, kalıp almak ve sıvama yapmak için ideal bir malzemedir.
9. () Görsel sunumlar temaya uygun olarak hazırlanmaz.
10. () Işık ve ses sistemleri görsel sunumlarda etkili değildir.

DEĞERLENDİRME

Cevaplarınızı cevap anahtarıyla karşılaştırınız ve doğru cevap sayınızı belirleyerek kendinizi değerlendiriniz. İşaretleme sonucunda **“yanlış”** cevabı vererek eksik olduğunuzu tespit ettiğiniz konuları tekrar ederek eksiklerinizi tamamlayınız.

MODÜL DEĞERLENDİRME

Modül ile kazandığınız yeterliği aşağıdaki kriterlere göre değerlendiriniz.

Dekor çeşitlerinden birini tercih ediniz. Seçtiğiniz dekor çeşidini uygun bir tema oluşturarak dekor ve aksesuarların tespitini yapınız. Dekorun bir maketini uygun malzeme tespitini yaparak tasarlayınız. Tasarladığınız dekor ya da aksesuarı aslının küçültülmüş hali olarak çalışınız. Sonucu değerlendirerek arkadaşlarımızla paylaşınız.

Sıra	Değerlendirme Ölçütleri	Evet	Hayır
1.	Dekor çeşitlerinden birini tercih ettiniz mi?		
2.	Dekor çeşidine uygun tema oluşturduunuz mu?		
3.	Temaya uygun dekor ve aksesuar tespitini yaptınız mı?		
4.	Tasarladığınız dekor ve aksesuarlar için malzeme araştırması yaptınız mı?		
5.	Kullanacağınız malzemeleri tespit ettiniz mi?		
6.	Malzemelerin özelliklerine uygun, kullanım özelliklerini araştırdınız mı?		
7.	Kullanımda dikkat edilmesi gereken ilkeleri göz önünde bulundurarak çalışmayı gerçekleştirdiniz mi?		
8.	İşi, istenilen zamanda tamamladınız mı?		
9.	Eleştirilere açık olarak sonucu arkadaşlarımızla paylaştınız mı?		

DEĞERLENDİRME

İşaretleme sonucunda “**hayır**” cevabı vererek eksik olduğunuzu tespit ettiğiniz konuların tekrar uygulamasını yaparak eksiklerinizi tamamlayınız. Kendinizi yeterli görmüyorsanız modülü tekrar ediniz.

Cevaplarınızın tamamı evet ise bir sonraki modüle geçebilirsiniz. Modüldeki yeterliliğinizi ölçmesi için öğretmenimize başvurunuz.

CEVAP ANAHTARLARI

ÖĞRENME FAALİYETİ -1'İN CEVAP ANAHTARI

Sorular	Cevaplar
1-	D
2-	Y
3-	D
4-	Y
5-	Y
6-	D
7-	D
8	D
9	Y
10	Y

ÖĞRENME FAALİYETİ -2'NİN CEVAP ANAHTARI

Sorular	Cevaplar
1-	D
2-	D
3-	Y
4-	D
5-	Y
6-	D
7-	D
8	D
9	Y
10	Y

KAYNAKÇA

- ÜRGÜPLÜ Banu, **Yayımlanmamış Ders Notları**, Antalya, 2006.
- ERDOĞDU Ümit, **Görüşme**, Justiniano Hotel Club Varuna Eğlence Müdürü, Antalya, 2006.
- MÜSTECAPLIOĞLU Tunç, **Görüşme**, Justiniano Hotelleri Genel Koordinatörü, Antalya, 2006.
- SÜTÜKARCI Onur, **Görüşme**, Koreograf, Antalya, 2006.
- TOSUN Sibel, **Görüşme**, Antalya, 2006.
- W0W OTELLERİ, **Teknik Eğitim Çekimleri**, Antalya, 2005