

T.C.  
MİLLİ EĞİTİM BAKANLIĞI



# MEGEP

(MESLEKİ EĞİTİM VE ÖĞRETİM SİSTEMİNİN  
GÜÇLENDİRİLMESİ PROJESİ)

**TEKSTİL TEKNOLOJİSİ**

**DESENİ RAPORTLAMA**

ANKARA 2007

Milli Eğitim Bakanlığı tarafından geliştirilen modüller;

- Talim ve Terbiye Kurulu Başkanlığının 02.06.2006 tarih ve 269 sayılı Kararı ile onaylanan, Mesleki ve Teknik Eğitim Okul ve Kurumlarında kademeli olarak yaygınlaştırılan 42 alan ve 192 dala ait çerçeve öğretim programlarında amaçlanan mesleki yeterlikleri kazandırmaya yönelik geliştirilmiş öğretim materyalleridir (Ders Notlarıdır).
- Modüller, bireylere mesleki yeterlik kazandırmak ve bireysel öğrenmeye rehberlik etmek amacıyla öğrenme materyali olarak hazırlanmış, denenmek ve geliştirilmek üzere Mesleki ve Teknik Eğitim Okul ve Kurumlarında uygulanmaya başlanmıştır.
- Modüller teknolojik gelişmelere paralel olarak, amaçlanan yeterliği kazandırmak koşulu ile eğitim öğretim sırasında geliştirilebilir ve yapılan değişiklikler Bakanlıkta ilgili birime bildirilir.
- Örgün ve yaygın eğitim kurumları, işletmeler ve kendi kendine mesleki yeterlik kazanmak isteyen bireyler modüllere internet üzerinden ulaşılabilirler.
- Basılmış modüller, eğitim kurumlarında öğrencilere ücretsiz olarak dağıtılır.
- Modüller hiçbir şekilde ticari amaçla kullanılamaz ve ücret karşılığında satılamaz.

# İÇİNDEKİLER

AÇIKLAMALAR .....	ii
GİRİŞ .....	1
ÖĞRENME FAALİYETİ- 1 .....	3
1. DESENİ DÜZ (TAM) RAPORT SİSTEMİNE GÖRE ÇİZME .....	3
1.1. Raport.....	3
1.2. Düz (Tam) Raport Sistemi ve Özellikleri .....	4
1.3. Düz (Tam) Raport Sistemine Göre Desen Uygulaması .....	5
UYGULAMA FAALİYETLERİ.....	9
ÖLÇME VE DEĞERLENDİRME .....	19
ÖĞRENME FAALİYETİ- 2.....	20
2. DESENİ YARIM (SOTER) RAPORT SİSTEMİNE GÖRE ÇİZME .....	20
2.1. Yarım (Soter) Raport Sistemi ve Özellikleri.....	20
2.2. Yarım (Soter) Raport Sistemine Göre Desen Uygulaması.....	21
UYGULAMA FAALİYETLERİ.....	28
ÖLÇME VE DEĞERLENDİRME .....	38
ÖĞRENME FAALİYETİ- 3.....	39
3. DESENİ DİYAGONAL (ÜSLUP) RAPORT SİSTEMİNE GÖRE ÇİZME.....	39
3.1. Diyagonal (Üslup) Raport Sistemi ve Özellikleri .....	39
3.2. Diyagonal (Üslup) Raport Sistemine Göre Desen Uygulaması.....	40
UYGULAMA FAALİYETLERİ.....	46
ÖLÇME VE DEĞERLENDİRME .....	54
ÖĞRENME FAALİYETİ- 4.....	55
4. DESENİ KAPAKLAMA RAPORT SİSTEMİNE GÖRE ÇİZME .....	55
4.1. Kapaklama Raport Sistemi ve Özellikleri.....	55
4.2. Kapaklama Raport Sistemine Göre Desen Uygulaması.....	57
UYGULAMA FAALİYETLERİ.....	62
ÖLÇME VE DEĞERLENDİRME .....	67
ÖĞRENME FAALİYETİ- 5.....	68
5. DESENİ ÇEVİRME RAPORT SİSTEMİNE GÖRE ÇİZME.....	68
5.1. Çevirme Raport Sistemi ve Özellikleri .....	68
5.2. Çevirme Raport Sistemine Göre Desen Uygulaması.....	69
UYGULAMA FAALİYETLERİ.....	72
ÖLÇME VE DEĞERLENDİRME .....	77
MODÜL DEĞERLENDİRME .....	78
CEVAP ANAHTARLARI.....	80
KAYNAKÇA.....	82

# AÇIKLAMALAR

<b>KOD</b>	<b>542TGD578</b>
<b>ALAN</b>	<b>Tekstil Teknolojisi</b>
<b>DAL/MESLEK</b>	<b>Terbiye Teknolojileri</b>
<b>MODÜLÜN ADI</b>	<b>Deseni Raportlama</b>
<b>MODÜLÜN TANIMI</b>	Deseni tekniğine uygun olarak düz, yarım diyagonal, kapaklama ve çevirme sistemlerine göre raportlama ile ilgili bilgi ve becerilerin kazandırıldığı bir öğrenme materyalidir.
<b>SÜRE</b>	40/32
<b>ÖN KOŞUL</b>	Desen Hazırlama modülünü almış olmak
<b>YETERLİK</b>	Deseni Raportlamak
<b>MODÜLÜN AMACI</b>	<b>Genel amaç;</b> Bu modül ile uygun ortam sağlandığında deseni tekniğine uygun raportlayabileceksiniz. <b>Amaçlar:</b> <ul style="list-style-type: none"><li>➤Deseni tekniğine uygun olarak düz ( tam ) raport sistemine göre çizebileceksiniz.</li><li>➤Deseni tekniğine uygun olarak yarım ( soter ) raport sistemine göre çizebileceksiniz.</li><li>➤Deseni tekniğine uygun olarak diyagonal ( üslup ) raport sistemine göre çizebileceksiniz.</li><li>➤Deseni tekniğine uygun olarak kapaklama sistemine göre çizebileceksiniz.</li><li>➤Deseni tekniğine uygun olarak çevirme sistemine göre çizebileceksiniz.</li></ul>
<b>EĞİTİM ÖĞRETİM ORTAMLARI VE DONANIMLARI</b>	Aydınlık ortam, eskiz kâğıdı, resim kâğıdı, çizim araç gereçleri, ışıklı masa, guaj boya, boya paleti, su kabı, cetvel, farklı kalınlıklarda kurşun kalem.
<b>ÖLÇME VE DEĞERLENDİRME</b>	➤Modül içinde yer alan her öğrenme faaliyetinden sonra verilen ölçme araçları ile kendinizi değerlendireceksiniz. ➤Modül sonunda ise, kazandığınız bilgi ve becerileri belirlemek amacıyla hazırlanan ölçme aracıyla değerlendirileceksiniz.

# GİRİŞ

## Sevgili Öğrenci,

Bir önceki modülle tasarım ilke ve kurallarını öğrenerek yaptığınız desen tasarımlarınızı üretim aşamasına geçirebilmek için raportlamanız gerekir. Raportlanmayan bir desen estetik açıdan uygun olsa dahi metraj baskı gerçekleştirilemez, kâğıt üzerinde kalmaktan öteye gidemez.

Üretim için raportlama işlemine başlamadan önce işletme koşullarında dikkate alınması gereken önemli unsurlar vardır. Bunlar; desenin basılacağı makine parkuru, kumaş cinsi, kullanılacak boyarmadde grubu, makinenin basabileceği renk sayısıdır. Bir sonraki adım makinenin şablon ölçülerinin ne olduğudur. Ancak bu bilgiler doğrultusunda uygun raport ölçü ve çeşitleri kullanılarak üretim aşaması için raportlama işlemine başlanabilir.

Bu modül yardımıyla müşteri istekleri, günün moda akımı, kullanım yeri ve hayal gücünüzle tasarımını yaptığınız desenleri uygun raportlama teknikleriyle raportlayarak üretimin de kullanılabilir duruma getirebileceksiniz.



# ÖĞRENME FAALİYETİ- 1

## AMAÇ

Bu öğrenme faaliyetinde uygun ortam sağlandığında kazandırılacak bilgi ve beceriler ile deseni tekniğine uygun olarak düz (tam) raport sistemine göre çizebileceksiniz.

## ARAŞTIRMA

Bu faaliyet öncesinde yapmanız gereken araştırmalar şunlardır.

- İşletmelerin desen bölümlerine giderek kullandıkları raport çeşitlerini ve uygulamalarını inceleyiniz.
- İşletmelerde ve evlerinizdeki baskılı kumaşların üzerindeki desenlerin tekrar edilme düzenlerini inceleyiniz.

## 1. DESENİ DÜZ (TAM) RAPORT SİSTEMİNE GÖRE ÇİZME

### 1.1. Raport

Kumaş üzerindeki desen motiflerinin eşit aralıklarla enine ve boyuna tekrar eden en küçük parçasının raport olduğunu Desen Hazırlama modülünde daha önce belirtmiştik. Raportlama ise; desen üzerindeki motiflerin birbirine yakınlığı, uzaklığı, büyüklüğü, renk sıralamaları ve gruplaşmaları, biçim dengesizliklerinin ortadan kaldırılarak farklı şekillerde düzenlenmesi işlemidir.

Bir desenin metraj üretim aşamasına geçebilmesi için raportlanması gerekmektedir. Aksi halde tasarımı estetik değer taşısa da üretimde kullanılmadığından kumaş deseni olarak bir anlam ifade etmez.

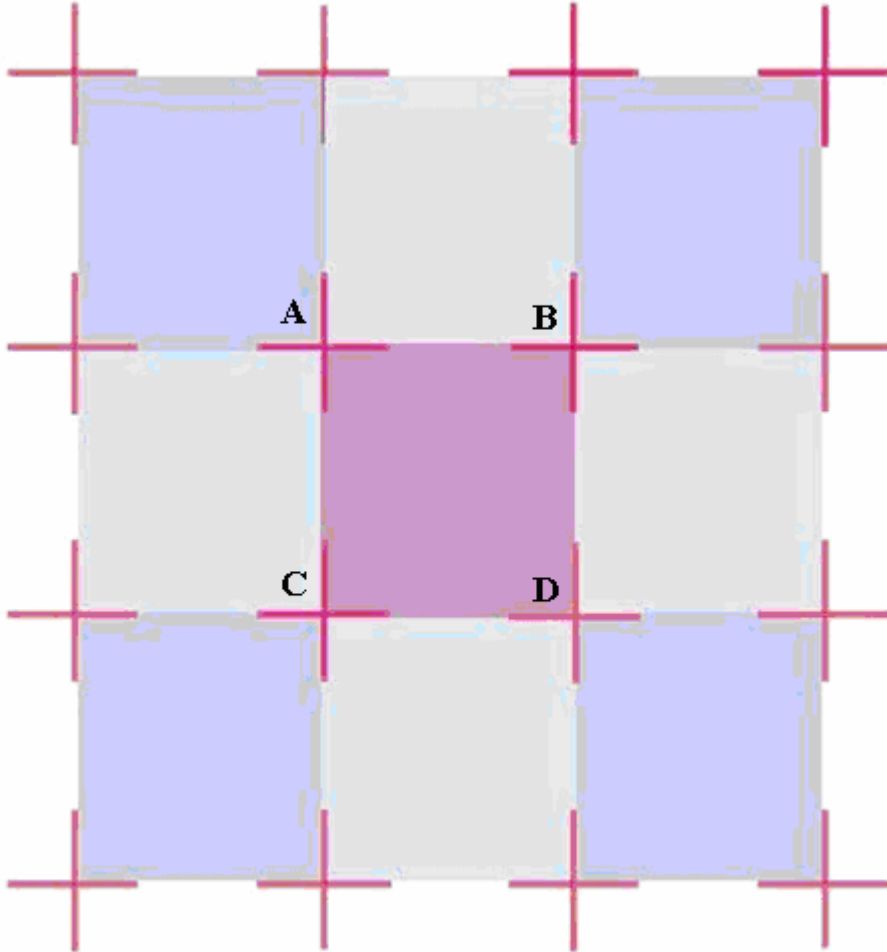
Raportlama işlemine başlamadan önce desenin basılacağı makine (rotasyon, film druck vs), baskıda kullanılacak boyarmadde grubu ve makinenin çalışabildiği en fazla renk sayısı bilinmelidir. Makine belirlendikten sonra şablon ölçüleri dikkate alınarak birim raport ölçüleri belirlenir. Birim raport ölçüleri şablon ölçülerinin, tam sayıya bölünebilir ast katları olmalıdır. Örneğin; rotasyon şablonlar genelde 64 cm ebatlarında olduğundan birim raport ölçüsü 64 sayısının bölünebilir ast katları dikkate alınarak belirlenmelidir.

Tasarımcı raport tekniklerini bu bilgileri dikkate alarak doğru biçimde uygulayabilmelidir. Kumaş tasarımı süreci ancak raportlamadan sonra tamamlanmış olur. Kullanılan raport çeşitleri şunlardır;

- Tam veya düz raport
- Yarım veya soter raport
- Diyagonal veya üslup raport
- Çevirme raport
- Kapaklama raport

## 1.2. Düz (Tam) Raport Sistemi ve Özellikleri

Uygulaması en kolay olan raportlama şeklidir. Kumaşın atkı ve çözgü yönünde; desen motiflerinin dik açı yapacak şekilde tekrarı ile elde edilen raport sistemidir. Genellikle yol oluşturmayacak desenlerde tercih edilir.

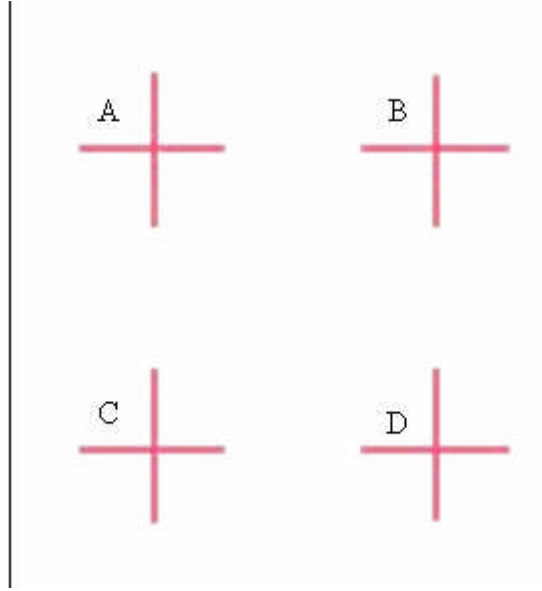


Şekil 1.1: Tam raportun çoğaltılması



### 1.3. Düz (Tam) Raport Sistemine Göre Desen Uygulaması

- Birim raport ölçüleri belirlenir.
- Çizim araç gereçleri yardımıyla raport karesi dört aks olarak çizilir. Aks çiziminin doğruluğu karşılıklı kenarlardaki aksların üst üste getirilmesiyle kontrol edilir (A ile C, B ile D). Akslardaki kaymalar raport tekrarında desende kaymalara neden olacağından doğru oturtulmalıdır.



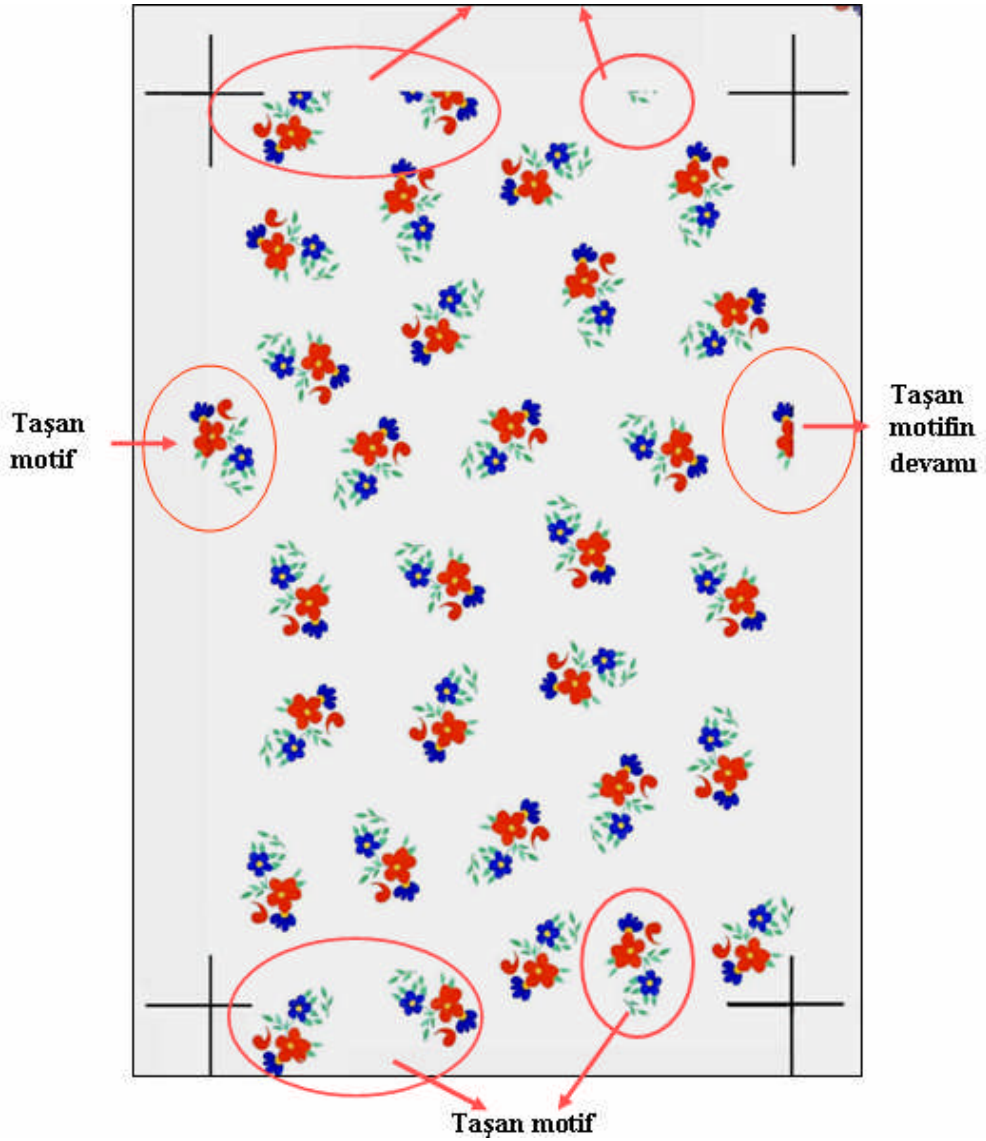
şekil 1.2: Eskiz kâğıdına alınmış aks



Resim 1.1: Aksların üst üste oturtulması

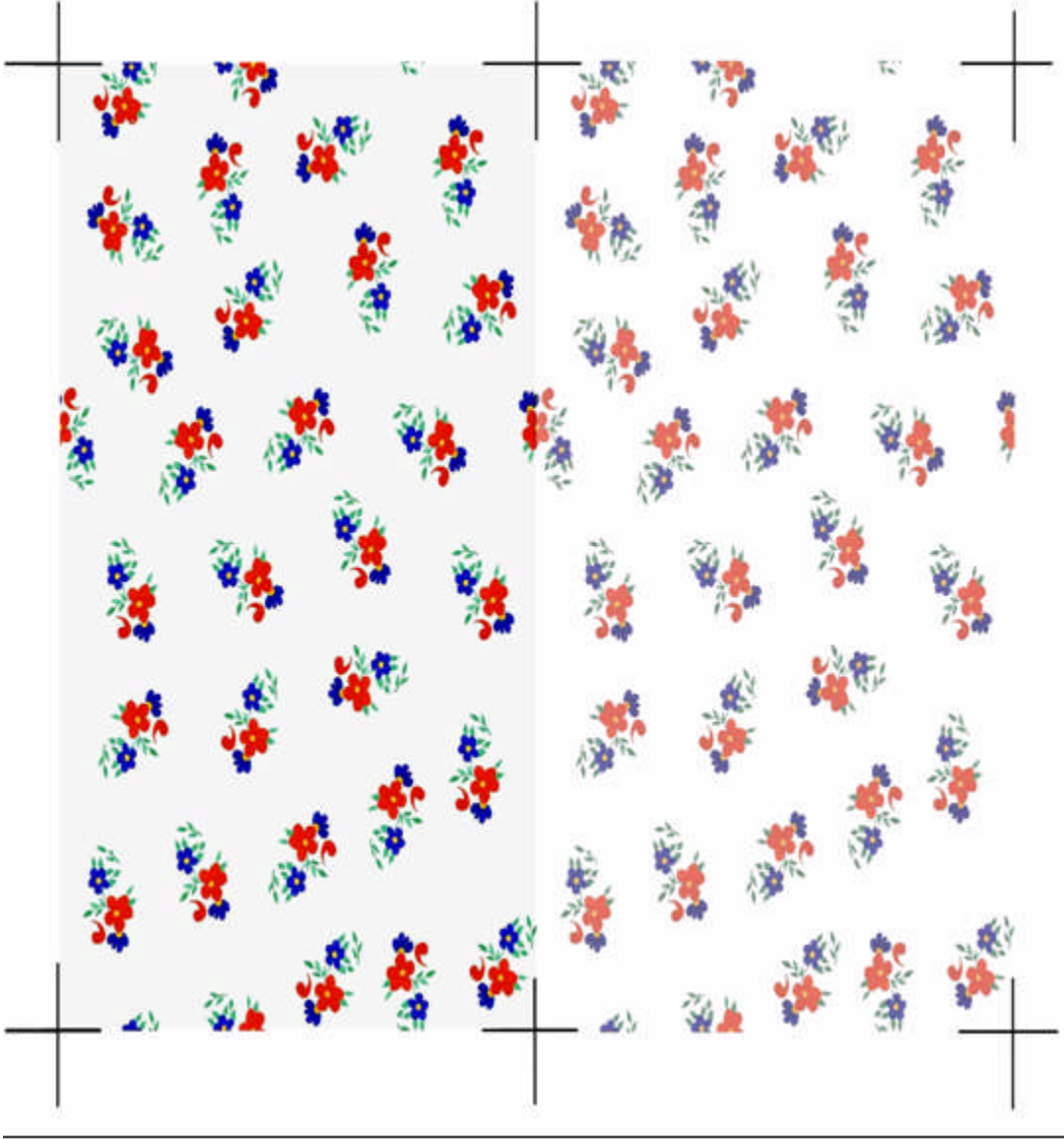
- Tasarım ilkeleri doğrultusunda birim raport alanı içerisine desen çizilir. Desende raport dışına taşan motiflerde düzenlemeler yapılır. Bu düzenleme sırasında desenin karakterini bozmadan ilave motifler kullanılabildiği gibi çıkarmalar da yapılabilir.
- Üste ve yanlara doğru yapılan raport tekrarlarında raport alanından taşan motifler dikkate alınarak karşılıklı köşeler oturtulur.

### Taşan motif



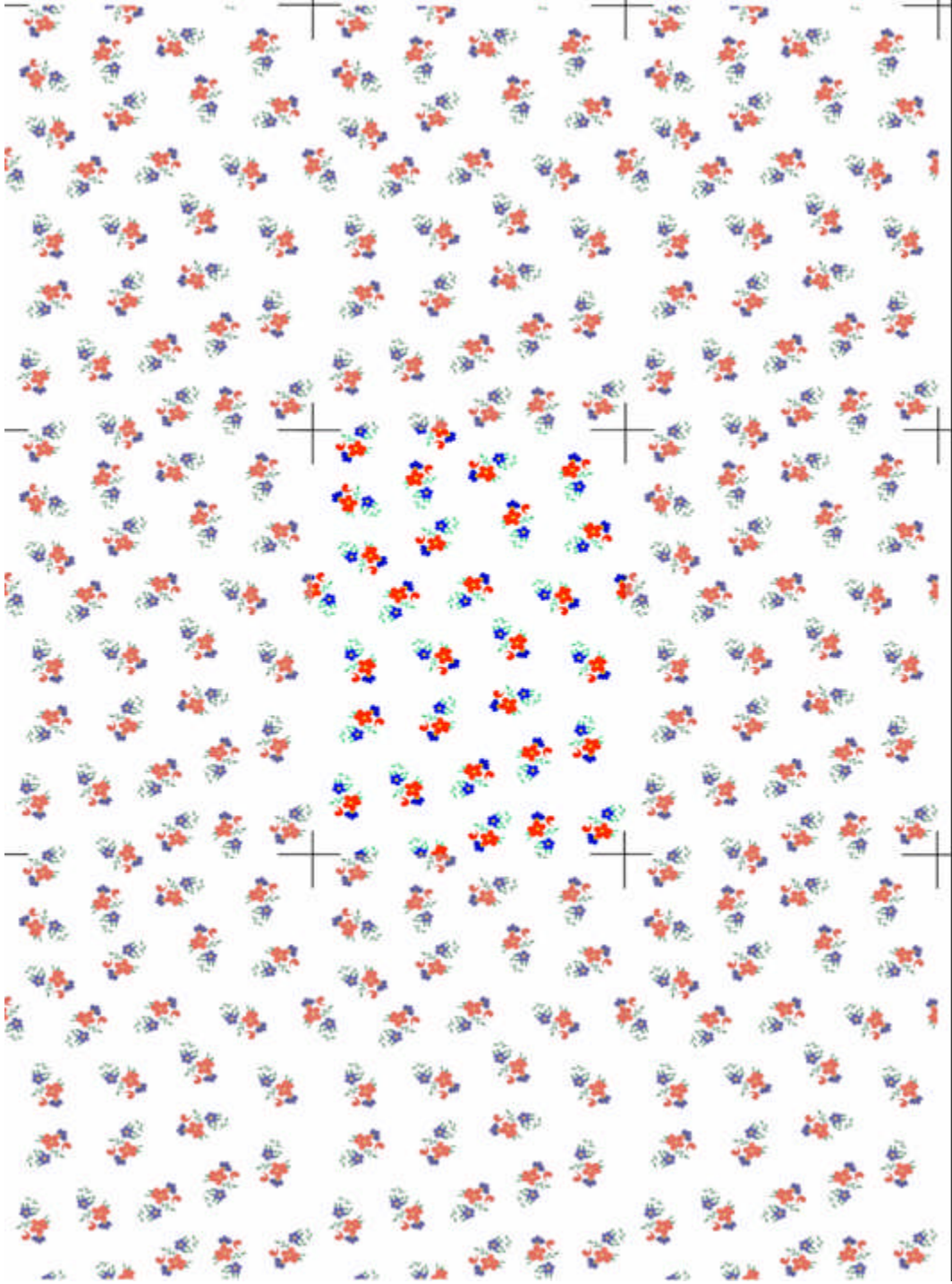
Resim 1.2: Birim raportu hazırlanmış tam raport desen

- Birim raport hazır duruma gelir.
- Birim raport tam raport kuralı doğrultusunda dikey ve yatay olarak birbiriyle dik açı yaparak çoğaltılır. Bu çoğaltma sırasında desen motifinin genel formu değişikliğe uğratılmaz.



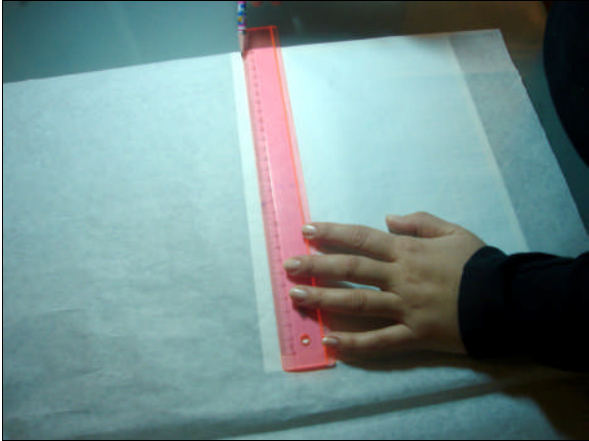
**Resim 1.3: Raportun yana doğru çoğaltılması**

- Raport yana ve üste doğru istenildiği kadar ilavelerle çoğaltılabilir.



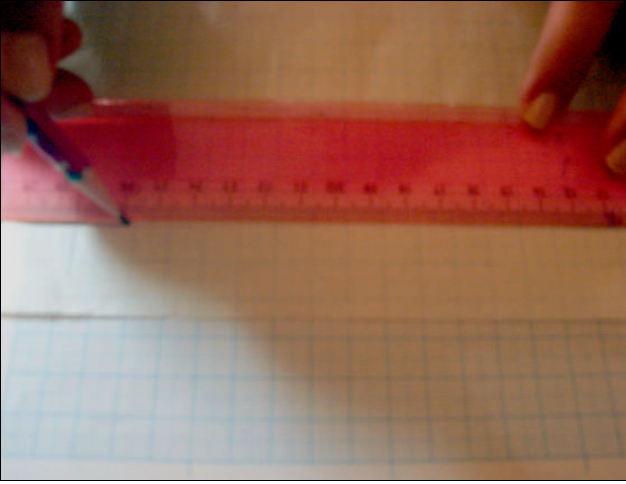
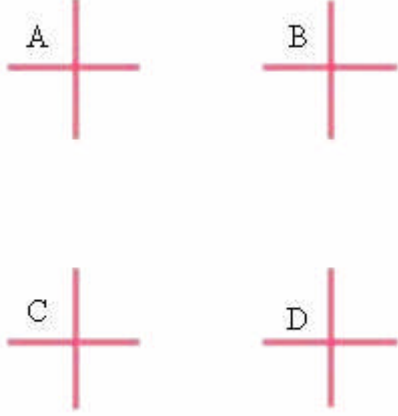
Resim 1.4: Raportun enine ve boyuna çoğaltılması

## UYGULAMA FAALİYETLERİ

İşlem Basamakları	Öneriler
<p>Aydınlık bir ortamda desen hazırlama için gerekli olan malzemeleri temin ediniz.</p> <ul style="list-style-type: none"><li>➤ Farklı yumuşaklıkta kurşun kalem</li><li>➤ Eskiz kâğıdı</li><li>➤ Silgi</li><li>➤ Cetvel</li><li>➤ Şeffaf bant</li><li>➤ Makas</li><li>➤ Guaj boya</li><li>➤ Değişik numaralarda fırça</li><li>➤ Resim paleti</li><li>➤ Su kabı</li><li>➤ Boya paleti</li><li>➤ Resim kâğıdı</li></ul>	<ul style="list-style-type: none"><li>➤ Malzemelerinizi eksiksiz olarak hazırlayınız.</li><li>➤ Yumuşak silgi kullanınız.</li><li>➤ Boyamada kullanılan fırçaların iyi kalitede olmasına dikkat ediniz.</li><li>➤ Temiz ve düzenli çalışınız.</li></ul>
<p>➤ Eskiz kâğıdına birim raport ölçülerinizi her kenardan en az 2 cm boşluk olacak şekilde belirleyerek kesiniz. (Örneğin 16x16 cm olan birim raport için 20x20 cm' lik alan belirleyiniz.)</p> 	<ul style="list-style-type: none"><li>➤ Birim raport ölçülerini mutlaka cetvel ile ölçünüz.</li><li>➤ Ölçümü hatasız yapınız.</li><li>➤ Eskiz kâğıdını düzgün bir şekilde kesiniz.</li></ul>

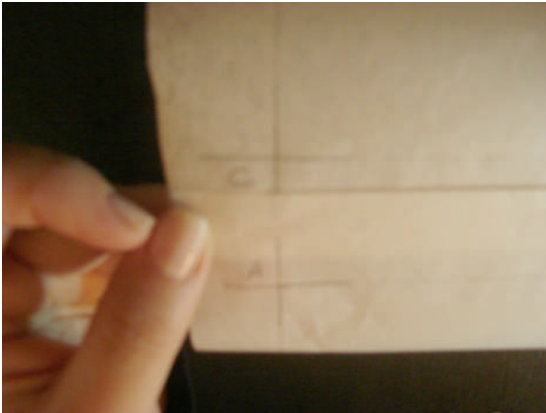
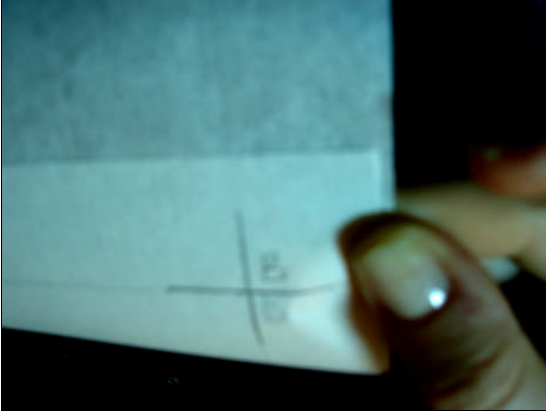


- Kenar boşlukları dikkate alarak birbirine eşit uzaklıkta dört tane aks çiziniz.



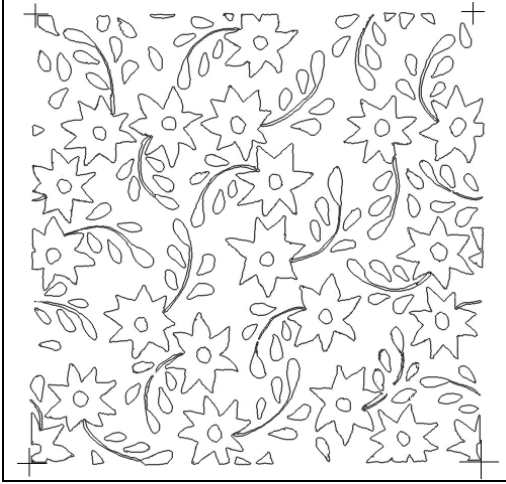
- Aksları temiz ve net bir şekilde çiziniz.
- Akslarınızı raport sınırlarının tam oturması için milimetrik kâğıt kullanarak çiziniz.
- Akslar birbirini  $90^\circ$  kesmelidir.
- Aksları eşit kalınlıkta, mümkün olduğu kadar ince ve boyutta çiziniz.
- Aksları çizerken çizim araç gereçlerinden yararlanınız.

- Aksların birbiri üzerine net bir şekilde oturup oturmadığını kontrol ediniz.



- Aks kontrolü yaparken eskiz kâğıdını birbiri üzerine rulo yaparak aksların düzgünlüğünü kontrol ediniz.
- Önce A-B aksını, C-D aksı ile üst üste getiriniz.
- Daha sonra eskiz kâğıdını A-C aksını, B-D aksı ile üst üste gelecek şekilde katlayarak kontrol ediniz.
- Her iki kontrolde de akslarda oluşabilecek kaymaları mutlaka bu aşamada düzeltiniz. Düzeltilmeyen akslar daha sonra desenin kaymasına neden olur.

➤ Birim raportun içerisine desen tasarımınızı yapınız.



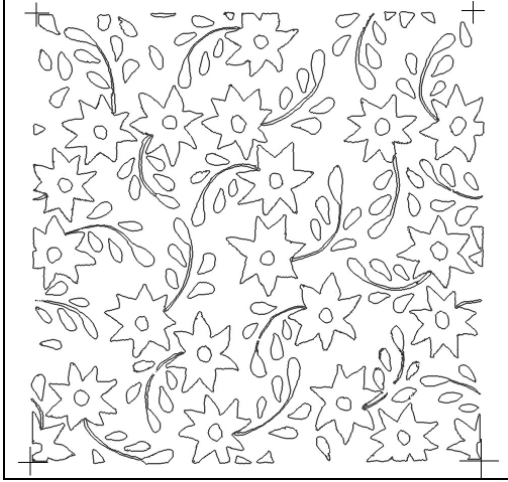
➤ Tasarımı Desen Hazırlama modülünde öğrendiğiniz ilkelere göre yapınız.

➤ Motiflerde küçültme, büyütme ya da eksiltmeler yapabilirsiniz.

➤ Temiz ve düzgün çalışmaya özen gösteriniz.

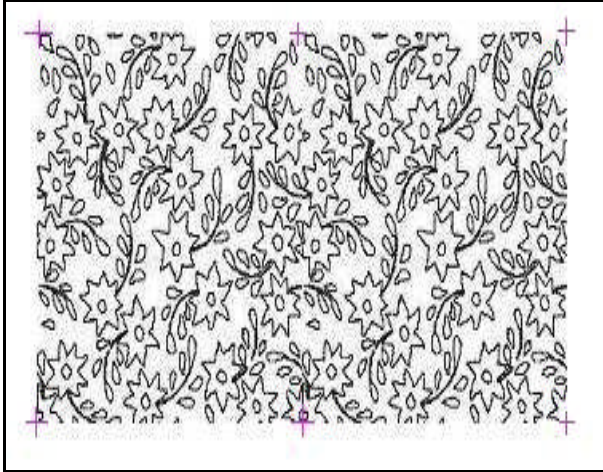


- Hazırladığınız birim raporu ışıklı masaya sabitleyiniz ve yeni bir eskiz kâğıdını birim raportun üzerine sabitleyerek raportlamaya geçiniz.



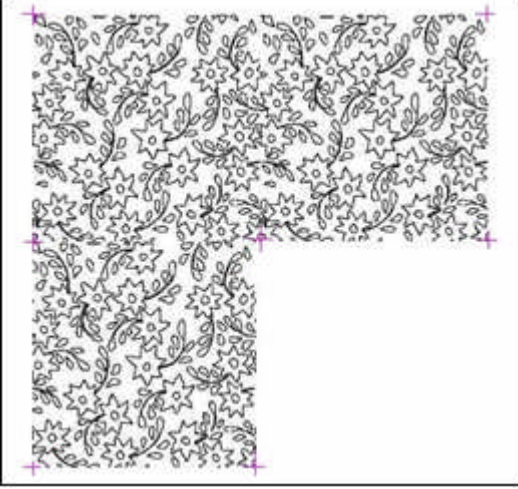
- Hazırladığınız birim raporu ışıklı masaya sabitleyiniz.
- Yeni bir eskiz kâğıdını da birim raportun üzerine sabitleyerek bire bir kopyalayınız.
- İlk olarak aksları almayı unutmayınız.
- Birim raporu eskiz kâğıdına kopyalarken mümkün olduğunca silgi kullanmamaya özen gösteriniz.
- Temiz ve düzgün çalışmaya özen gösteriniz.

- Raportlama işlemine devam ediniz. Bunun için üste sabitlediğiniz eskiz kâğıdını çıkarıp çizmiş olduğunuz ilk raport karesinin sağına gelecek şekilde yerleştiriniz ve kopyalayınız.



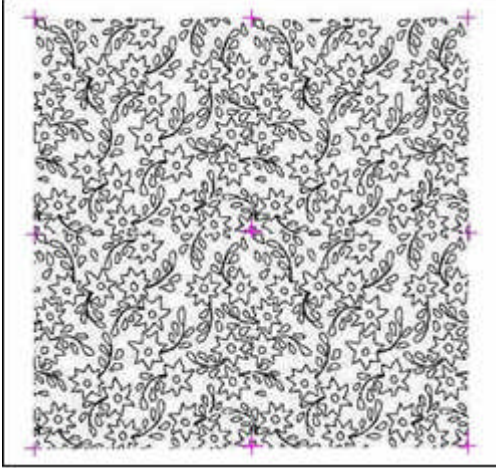
- Raportunuzu atkı ve çözgü yönünde çoğaltacağımızdan eskiz kâğıdınızı yıpratmamaya gayret ediniz.
- Bantla birim raport üstüne sabitlediğiniz eskiz kâğıdınızı alarak üstteki eskiz kâğıdı bir raport boyu sola kaydırınız. (Böylelikle ilk karenin sağına kopyalayacaksınız.)
- Aksları üst üste getiriniz ve bant kullanarak desen masasına tekrar sabitleyiniz. (Üstteki eskiz kâğıdına çizdiğiniz ilk raportun sağ aksları ile alttaki birim raportun sol aksları üst üste çıkacaktır.)
- İlk olarak aksları almayı unutmayınız.
- Uygun bir kurşun kalem kullanarak raporu tekrar kopyalayınız.
- Temiz ve düzgün çalışmaya özen gösteriniz.

- Raportunuzu üçüncü kez çoğaltarak raportlamaya devam ediniz.



- Eskiz kağıdınızı ışıklı masaya, birim raportunuz eskiz kağıdınıza ilk çizdiğiniz raport karesinin hemen altına gelecek şekilde yapıştırınız. (Üstteki eskiz kağıdına çizdiğiniz ilk raportun alt aksları ile alttaki birim raportun üst aksları üst üste çakışacaktır. )
- İlk olarak akslarını tekrar alınız.
- Raportu bire bir tekrar kopyalayınız.
- Temiz ve düzgün çalışmaya özen gösteriniz.

- Raportunuzu dördüncü kez çoğaltarak raportlamaya devam ediniz.



- Eskiz kağıdınızı ışıklı masaya, birim raportunuz eskiz kağıdınıza ikinci çizdiğiniz raport karesinin hemen altına gelecek şekilde yapıştırınız.
- İlk olarak akslarını tekrar alınız.
- Raportu bire bir tekrar kopyalayınız.
- Bu işlemi defalarca tekrarlayabilirsiniz.
- Temiz ve düzgün çalışmaya özen gösteriniz.



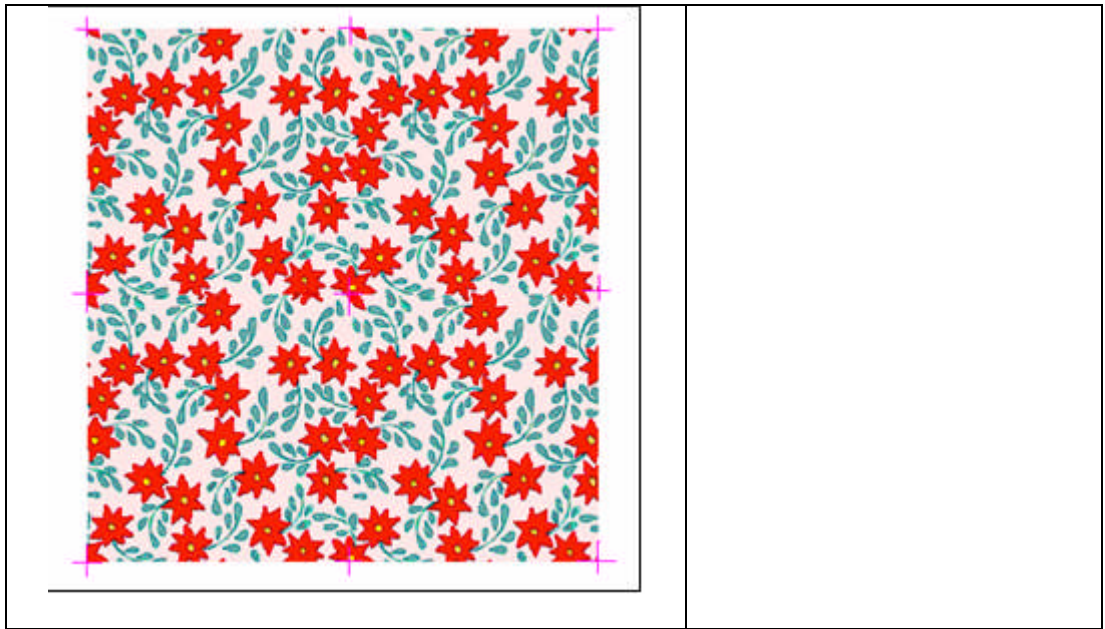
➤ Hazırladığımız deseni resim kağıdına aktarınız ve kullanacağımız renkleri belirleyiniz.

- Eskiz kağıdındaki deseni desen bant yardımıyla dört köşesinden desen masasına sabitleyiniz.
- Aynı ölçülerde kesmiş olduğunuz resim kağıdını eskiz kağıdının üzerine yine bant kullanarak sabitleyiniz.
- Boyamaya başlamadan önce siyah kalemle aksları çiziniz.
- Renklendirme için renk seçimine geçiniz.
- Renkleri karıştırarak farklı renkler elde ediniz.
- Renkleri önce küçük bir alanda deneyerek uygun olup olmadığına karar veriniz.
- Uygun bulduğunuz renkleri boya paletinize desenin tamamını boyayacak miktarlarda hazırlayınız.

➤ Hazırladığımız deseni boyayınız.



- Boyama sırasında temiz ve düzenli çalışınız.
- Boyamada fırça darbelerinin belirgin olmamasına dikkat ediniz.
- Renk dağılımına dikkat ediniz.
- Sık sık su kabınızdaki kirlenen suyu boşaltarak temiz su koyunuz.



## DEĞERLENDİRME ÖLÇEĞİ

### KONTROL LİSTESİ

Uygulama faaliyetinde yapmış olduğunuz çalışmalarını kendi kendinize ya da arkadaşınızla birlikte değerlendiriniz.

Değerlendirme Ölçütleri	Evet	Hayır
Uygulama için gerekli olan tüm araç gereç ve çalışma ortamını hazırladınız mı?		
Çalışacağınız birim raport ölçüsü cetvelle belirlediniz mi?		
Eskiz kâğıdına aksları çizim araç gereçleri yardımıyla çizdiniz mi?		
Eskiz kâğıdı keserken desen kenarlarından boşluk bıraktınız mı?		
Aksların tam raport kuralına uygun bir şekilde kontrollerini yaptınız mı?		
Tasarım ilkeleri doğrultusunda deseni raport sınırları içerisine oluşturduğunuz mu?		
Gerekli olduğu durumlarda motiflerde değişiklikler yaptınız mı? (büyütme- küçültme, ilave-silme yön değiştirme vb.)		
Birim raportu oluştururken taşan motifleri tam raport uygulama kuralları doğrultusunda karşı köşelere aktardınız mı?		
Hazırladığınız birim raportu ışıklı masaya sabitlediniz mi?		
Yeni bir eskiz kağıdını birim raportun üzerine sabitleyerek raportlamaya geçtiniz mi?		
Raportlama için üste sabitlediğiniz eskiz kağıdını çıkarıp çizmiş olduğunuz ilk raport karesinin sağına gelecek şekilde yerleştirip kopyaladınız mı?		
Raportunuzu üçüncü kez çoğaltarak raportlamaya devam ettiniz mi?		
Raportunuzu dördüncü kez çoğaltarak raportlamaya devam ettiniz mi?		
Renklendirme işlemi için resim kâğıdınızı eskiz kâğıdı boyutlarında keserek akslarını çizdiniz mi?		
Deseni tasarımınızı resim kâğıdına temiz ve dikkatli bir biçimde aktardınız mı?		
Renklendirme işlemine başlamadan önce çalışacağınız renkleri boyamaya yetecek kadar paletinize hazırladınız mı?		
Boyama sırasında guaj boya tekniğine uygun çalıştınız mı?		

## **Değerlendirme**

Yaptığınız değerlendirme sonucunda eksikleriniz varsa öğrenme faaliyetine dönerek işlemi tekrar ediniz. Verdiğiniz cevapların hepsi doğruysa bir sonraki öğrenme faaliyetine geçiniz.

## ÖLÇME VE DEĞERLENDİRME

Aşağıdaki cümleleri doğru (D) veya yanlış (Y) olarak karşlarına gelen kutucuklara işaretleyiniz.

### ÖLÇME SORULARI

1	Raportlama; desen üzerindeki motiflerin birbirine yakınlığı, uzaklığı, büyüklüğü, renk sıralamaları ve biçim dengesizliklerinin ortadan kaldırılarak farklı şekillerde düzenlenmesi işlemidir.	
2	Desen kumaşa basılmadan önce raportlanmalıdır.	
3	Desen raportlanırken hangi makine grubunda çalışacağı dikkate alınmaz.	
4	Günümüzde kullanılan raport çeşitleri; tam raport, yarım raport, diyagonal raport, çevirme raport ve kapaklama raporttur.	
5	Raport; kumaşın atkı ve çözüğü yönünde desen motiflerinin dik açı yapacak şekilde tekrar etmesidir.	
6	Tam raportta enine doğru 1/2 oranında kayma yapılır.	
7	Tam raportta boyuna doğru dik açı yapılarak desen çoğaltılır.	

### Değerlendirme

Cevaplarınızı cevap anahtarı ile karşılaştırınız. Doğru cevap sayınızı belirleyerek kendinizi değerlendiriniz. Yanlış cevap verdiğiniz ya da cevap verirken tereddüt yaşadığınız sorularla ilgili konuları faaliyete geri dönerek tekrar inceleyiniz

Tüm sorulara doğru cevap verdiyseniz diğer faaliyete geçiniz.



# ÖĞRENME FAALİYETİ- 2

## AMAÇ

Bu öğrenme faaliyetinde kazandırılacak bilgi ve beceri sonunda uygun ortam sağlandığında deseni tekniğine uygun olarak yarım ( soter ) raport sistemine göre çizebileceksiniz.

## ARAŞTIRMA

Bu faaliyet öncesinde yapmanız gereken araştırmalar şunlardır.

- İşletmelerin desen bölümlerine giderek yarım raport uygulamalarını inceleyiniz.
- Kumaşların üzerindeki desenlerin tekrar edilme düzenlerini inceleyiniz.

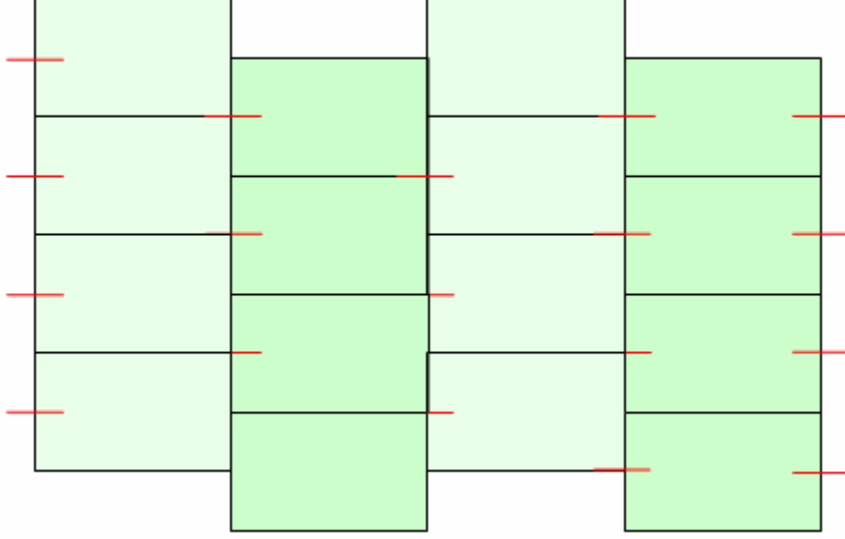
## 2. DESENİ YARIM (SOTER) RAPORT SİSTEMİNE GÖRE ÇİZME

### 2.1. Yarım (Soter) Raport Sistemi ve Özellikleri

Birim raport karesinin bir yöne doğru 1/2 oranında (atkı yönünde), diğer yöne doğru ise (çözü yönünde) dik açı yapacak şekilde sıralanması ile oluşan raport sistemidir. Bir raport karesi altı akstan meydana gelir. Düz raporttaki gibi dört köşe aksı, buna ilâve olarak da tam ortada iki aks daha vardır. Yani desen bir yönde düz raport sistemine uygun giderken diğer yönde 1/2 kayarak kumaş üzerine yerleşir. Kayma birim raportun sağına ya da soluna doğru olabilir. Yarım raporttaki kayma atkı yönünde ya da çözü yönünde olabileceği gibi sağa ya da sola doğru da olabilir. Şablonun boyu kumaşın enine baskı yapar. Üretim sürecinde şablonda enine soter olarak görülen çalışma kumaşın boyuna soter baskı yapar. Şablonda boyuna soter olarak görülen çalışma kumaşın enine baskı yapar.

Genellikle büyük hacimli desenlerde uygulanır. İşletmelerde sıkça tercih edilen raportlama tekniklerinde biridir. Bu rapor sistemi motif tekrarının daha aralıklı sıralanmasını sağlar.

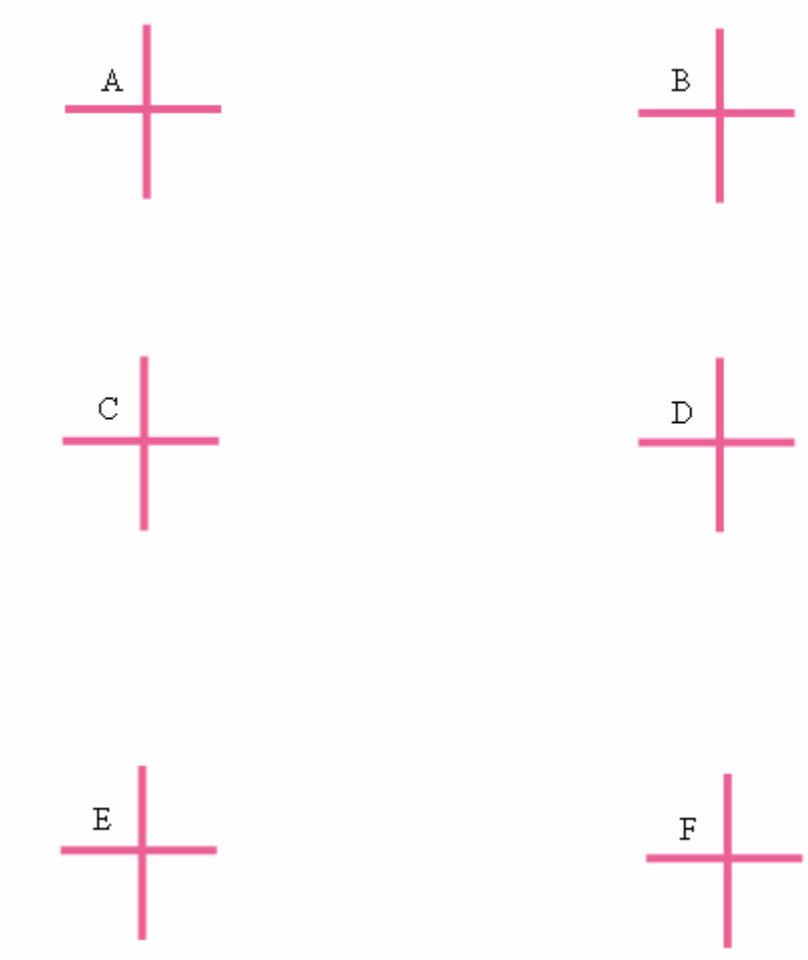




Şekil 2.1: Yarım raportun çoğaltılması

## 2.2. Yarım (Soter) Raport Sistemine Göre Desen Uygulaması

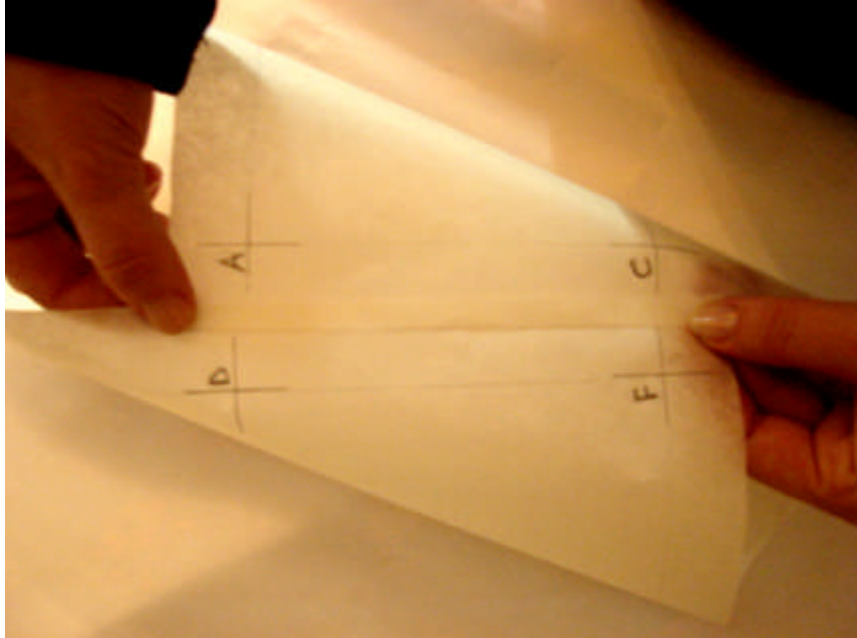
- Birim raport ölçüleri belirlenir.
- Milimetrik kâğıt yardımıyla raport karesi dört aks olarak çizilir. Daha sonra raportun tam ortasından karşılıklı iki aks daha alınır. Toplamda altı adet aks alınmış olur. Önce karşılıklı kenarlardaki akslar üst üste getirilerek kontrol edilir. (A B aksları ile E F aksları üst üste getirilir.) Daha sonra desen bir yönde 1/2 oranında kayarak ilerleyeceğinden çapraz akslar üst üste getirilir. (A C ile D F - B D ile C E aksları üst üste getirilir.) Akslar oturtulurken dikkat edilmelidir. Yapılacak bir hata desende kaymalara neden olacaktır.



şekil 2.2: Aks düzeni



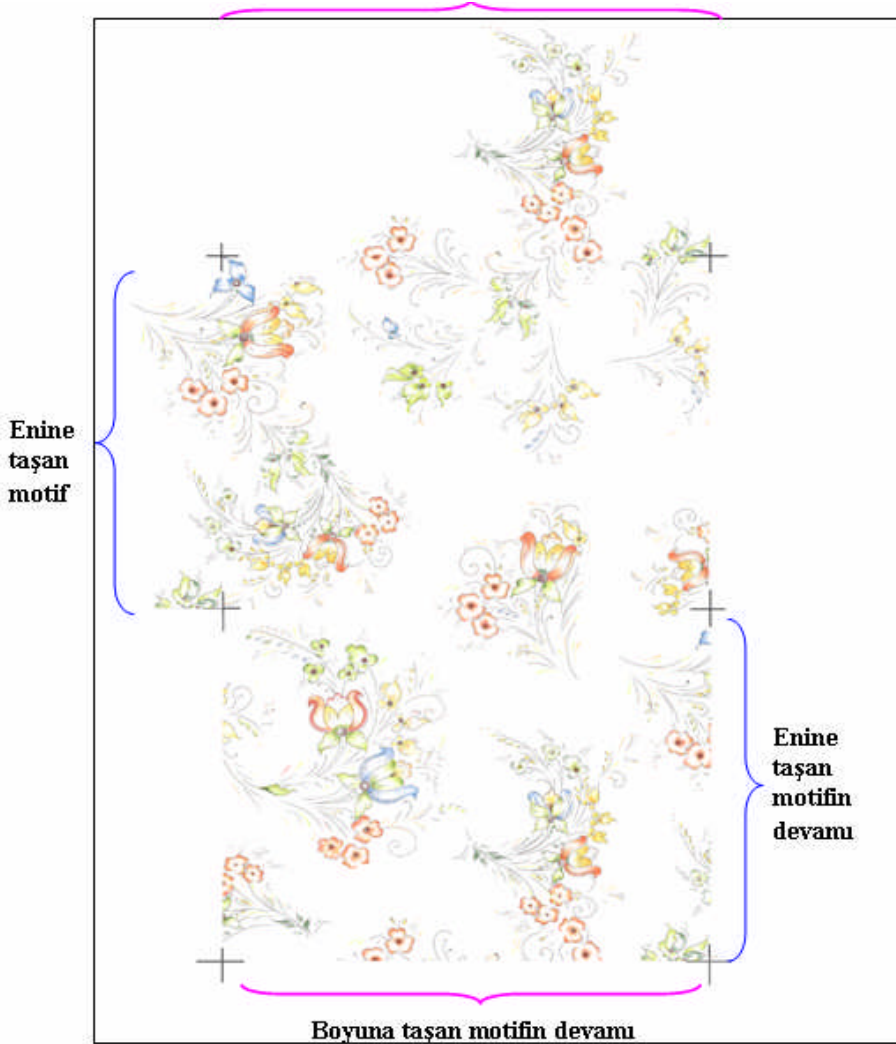
**Resim 2.1: A-E ile B-F akslarının oturtulması**



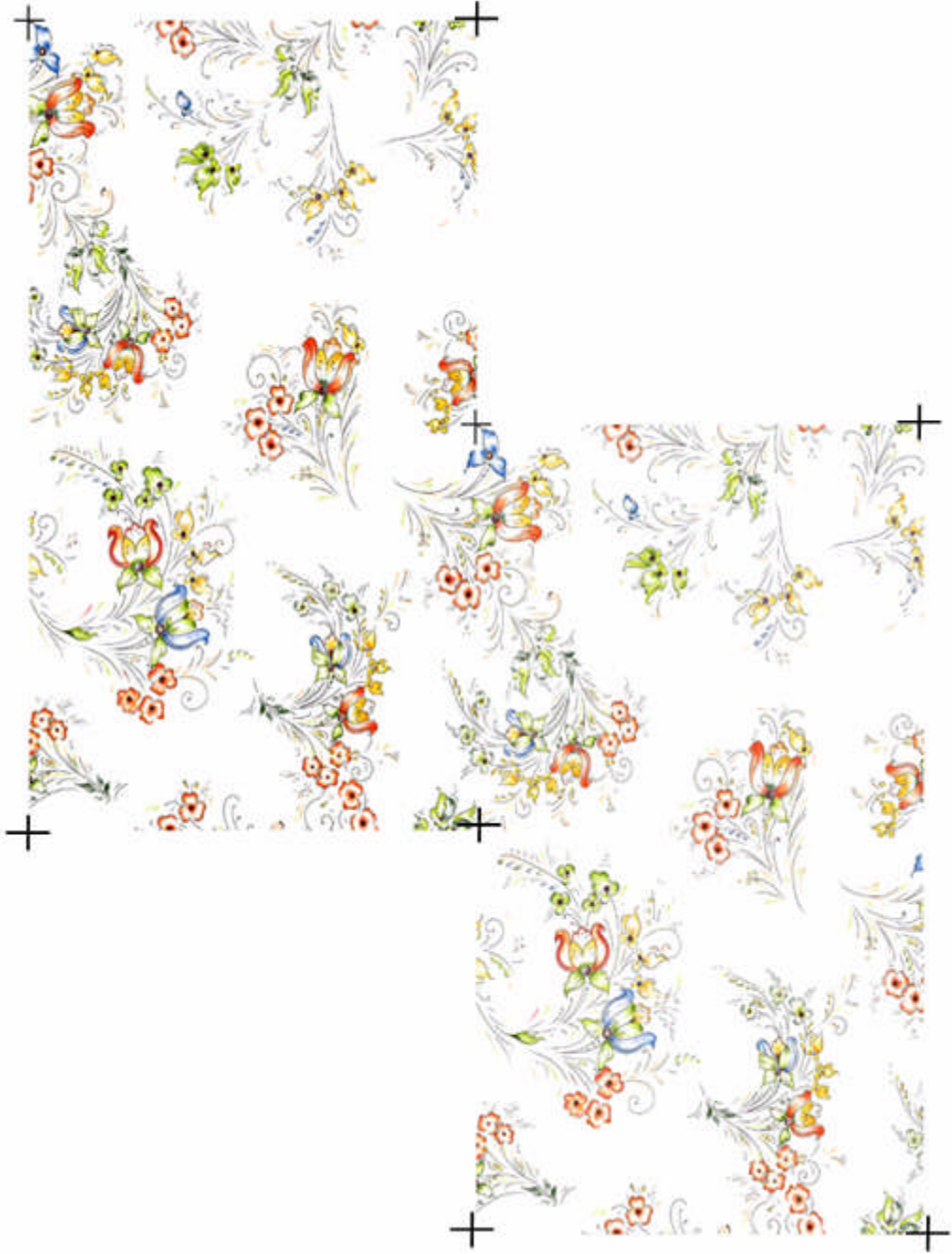
**Resim 2.2: A-C ile D-F akslarının oturtulması**

- Tasarım ilkeleri doğrultusunda birim raport alanı içerisine kurşun kalem ile desen çizilir. Desende raport dışına taşan motiflerde düzenlemeler yapılır. Bu düzenleme sırasında desenin karakterini bozmadan ilave motifler kullanılabilirdiği gibi çıkarmalar da yapılabilir. (Eğer hazır bir desen raportlanacak ise aynı düzenlemeler o desen için de yapılır.)
- Bu düzenleme yapılırken desenin genel yapısını bozmamaya dikkat edilmelidir. Yanlardan taşan motifler raport tekrarında enine doğru 1/2 oranında kayma olacağı dikkate alınarak doğru köşeye taşınmalıdır. A ile C aksları yanından taşan motif D ile F aksları arasına birine dik taşınacağı unutulmamalıdır. Tüm bu işlemlerden sonra birim raport hazır duruma getirilir.

### Boyuna taşan motif

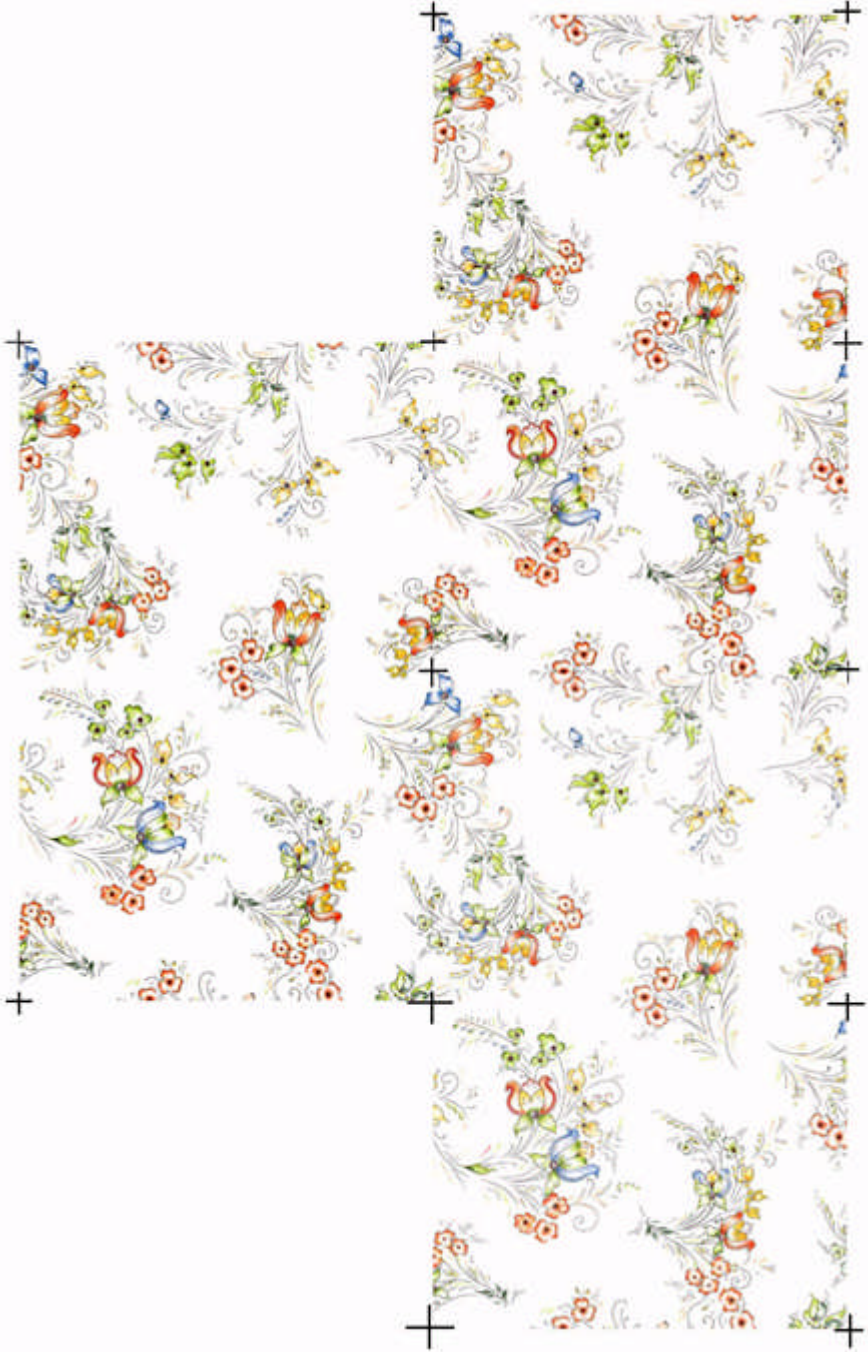


Resim 2.3: Birim raportu hazırlanmış yarım raport desen



**Resim 2.4: Birim raportun 1/2 oranında kaydırılması**

- Yarım raport çoğaltılırken birim raport 1/ 2 oranında kaydırılır.
- Boyuna doğru yapılan tekrarlarda ise tam raport uygulaması yapılır.



**Resim 2.5: Birim raportun üste doğru çoğaltılması**

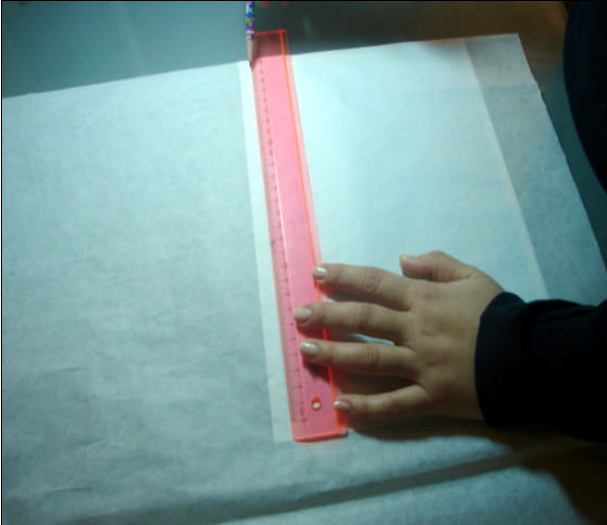
- Raport yana ve üste doğru istenildiği kadar ilavelerle çoğaltılır.





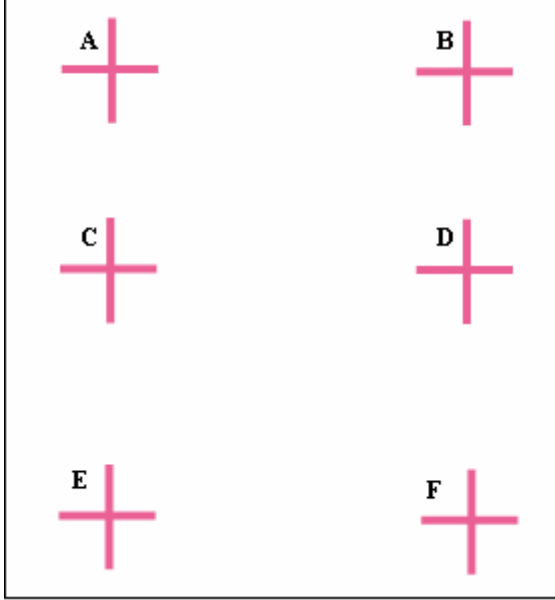
**Resim 2.6: Birim raportun çoğaltılmış görüntüsü**

## UYGULAMA FAALİYETLERİ

İşlem Basamakları	Öneriler
<p>Aydınlık bir ortamda desen hazırlama için gerekli olan malzemeleri temin ediniz.</p> <ul style="list-style-type: none"><li>➤ Farklı yumuşaklıkta kurşun kalem</li><li>➤ Eskiz kâğıdı</li><li>➤ Silgi</li><li>➤ Cetvel</li><li>➤ Şeffaf bant</li><li>➤ Makas</li><li>➤ Guaj boya</li><li>➤ Değişik numaralarda fırça</li><li>➤ Resim paleti</li><li>➤ Su kabı</li><li>➤ Boya paleti</li><li>➤ Resim kâğıdı</li></ul>	<ul style="list-style-type: none"><li>➤ Malzemenizi eksiksiz olarak hazırlayınız.</li><li>➤ Yumuşak silgi kullanınız.</li><li>➤ Boyamada kullanılan fırçaların iyi kalite olmasına dikkat ediniz.</li><li>➤ Temiz ve düzenli çalışınız.</li></ul>
<p>➤ Eskiz kâğıdına birim rapor ölçülerinizi her kenardan en az 2 cm boşluk olacak şekilde belirleyerek kesiniz. (Örneğin 15x15 cm olan birim rapor için 19x19 cm' lik alan belirleyiniz.)</p> 	<ul style="list-style-type: none"><li>➤ Birim rapor ölçülerini mutlaka cetvel ile ölçünüz.</li><li>➤ Ölçümü hatasız yapınız.</li><li>➤ Eskiz kâğıdını düzgün bir şekilde kesiniz.</li></ul>

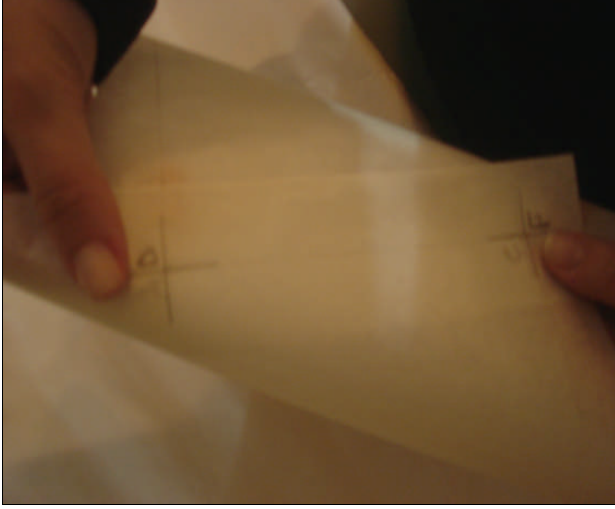


- Kenar boşlukları dikkate alarak altı tane aks çiziniz.
- Akslardan iki tanesi birim raportu tam olarak ortalayacaktır.



- Aksları temiz ve net bir şekilde çiziniz.
- Akslarınızı raport sınırlarının tam oturması için milimetrik kâğıt kullanarak çiziniz.
- Akslar birbirini  $90^\circ$  kesmelidir.
- Aksları eşit kalınlıkta ve boyutta çiziniz.

- Aksların birbiri üzerine net bir şekilde oturup oturmadığını kontrol ediniz.



- Aks kontrolü yaparken eskiz kağıdını birbiri üzerine rulo yaparak aksların düzgünlüğünü kontrol ediniz.
- Önce A-B aksını E-F aksı ile üst üste getiriniz.
- Daha sonra eskiz kağıdını A-C aksını D-F aksı ile üst üste gelecek şekilde rulo yaparak kontrol ediniz.
- Her iki kontrolde de akslarda oluşabilecek kaymaları mutlaka bu aşamada düzeltiniz. Düzeltilmeyen akslar daha sonra desenin kaymasına neden olur.

- Birim raportun içerisine desen tasarımınızı yapınız.



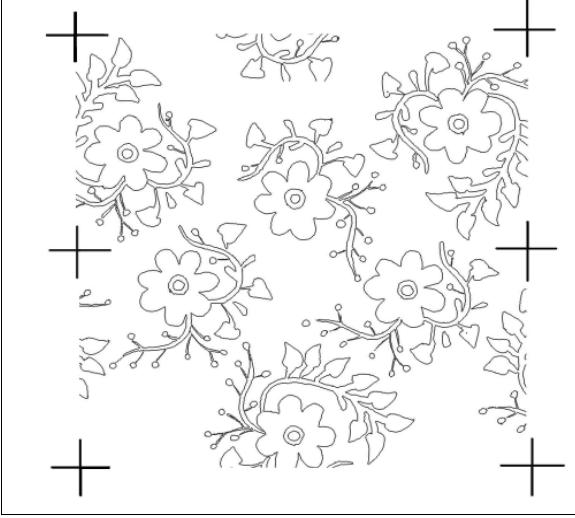
- Tasarımı Desen Hazırlama modülünde öğrendiğiniz ilkelere göre yapınız.
- Motiflerde küçültme büyütme ya da eksiltmeler yapabilirsiniz.
- Temiz ve düzgün çalışmaya özen gösteriniz.

- Akslardan dışarı taşan motifleri karşı köşelere aktarınız.



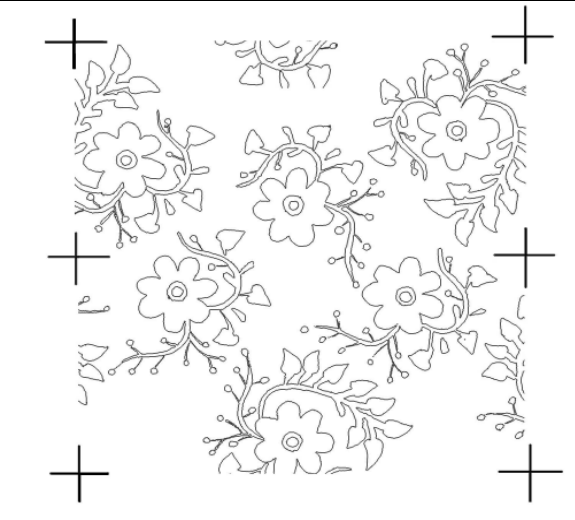
- Eskiz kağıdını rulo yaparak A-B aksını E-F aksları ile üst üste getiriniz.
- A-B aksları arasından taşan motifleri E-F aksları arasına taşıyınız.

- Akslardan dışarı taşan motifleri karşı köşelere aktarınız.



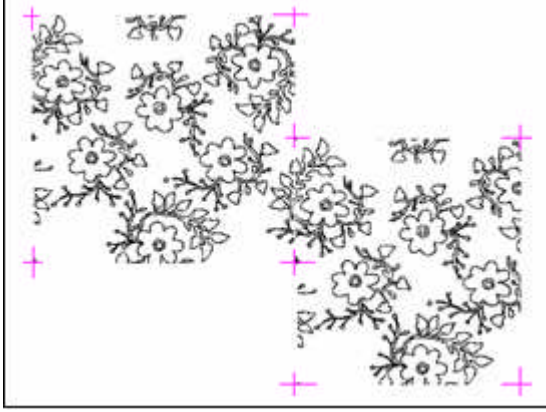
- Yarım rapor kuralı gereği desen yana doğru çoğaltılırken  $\frac{1}{2}$  oranında kayma yapacağından eskiz kağıdını rulo yapınız A-C akslarını D-F aksları ile üst üste getirerek taşan kısımları taşıyınız.
- Daha sonra tam ters köşeleri rulo yaparak B-D akslarını C-E aksları ile üst üste getirerek taşan motifleri taşıyınız.

- Hazırladığınız birim raporu ışıklı masaya sabitleyiniz ve yeni bir eskiz kağıdını birim raporun üzerine sabitleyerek raportlamaya geçiniz.



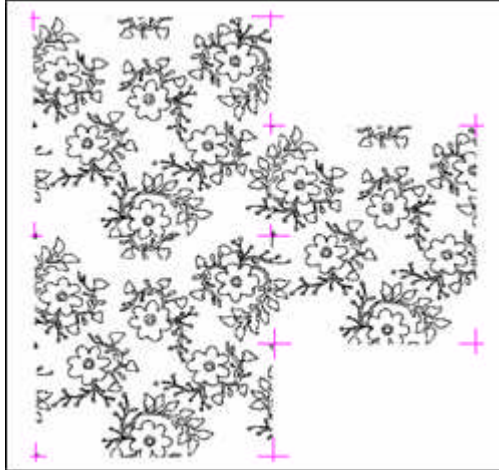
- Hazırladığınız birim raporu ışıklı masaya sabitleyiniz.
- Yeni bir eskiz kağıdını da birim raporun üzerine sabitleyerek bire bir kopyalayınız.
- İlk olarak aksları almayı unutmayınız.
- Birim raporu eskiz kağıdına kopyalarken mümkün olduğunca silgi kullanmamaya özen gösteriniz.
- Temiz ve düzgün çalışmaya özen gösteriniz.

- Raportlama işlemine devam ediniz. Bunun için üstte sabitlediğiniz eskiz kağıdını çıkarıp çizmiş olduğunuz ilk raport karesinin sağına gelecek şekilde yerleştiriniz ve kopyalayınız.



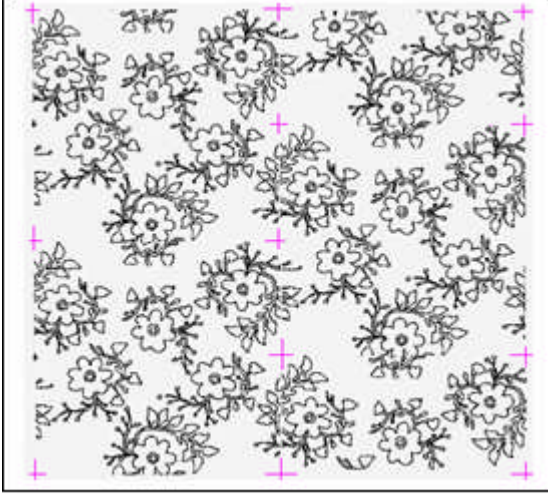
- Raportunuzu atkı ve çözgü yönünde çoğaltacağınızdan eskiz kağıdınızı yıpratmamaya gayret ediniz.
- Bantla birim raport üstüne sabitlediğiniz eskiz kağıdınızı alarak üstteki eskiz kağıdı bir raport boyu sola, tekrar yarım raport boyu yukarı kaydırınız (Böylelikle ilk karenin sağına ve yarım raport aşağısına kopyalayacaksınız.)
- Aksları üst üste getiriniz ve bant kullanarak desen masasına tekrar sabitleyiniz. (Üstteki eskiz kağıdına çizdiğiniz ilk raportun sağ orta ve alt aksları ile alttaki birim raportun sol üst ve orta aksları üst üste çakışacaktır.)
- Uygun bir kurşun kalem kullanarak raportu tekrar kopyalayınız.

- Raportunuzu üçüncü kez çoğaltarak raportlamaya devam ediniz.



- Eskiz kağıdınızı ışıklı masaya, birim raportunuz eskiz kağıdınıza ilk çizdiğiniz raport karesinin hemen altına gelecek şekilde yapıştırınız. (Üstteki eskiz kağıdına çizdiğiniz ilk raportun alt aksları ile alttaki birim raportun üst aksları üst üste çakışacaktır. )
- İlk olarak akslarını tekrar alınız.
- Raportu bire bir tekrar kopyalayınız.

- Raportunuzu dördüncü kez çoğaltarak raportlamaya devam ediniz.



- Eskiz kağıdınızı ışıklı masaya, birim raportunuz eskiz kağıdınıza ikinci çizdiğiniz raport karesinin hemen altına gelecek şekilde yapıştırdınız.
- İlk olarak akslarını tekrar alınız.
- Raportun deseni tamamlayacak şekilde üst kısmını 1/2 oranda sağdaki raportun altına çizerek tamamlayınız.
- Üst tarafta kalan boşluğa ise raportun 1/2 oranda alt kısmını çizerek tamamlayınız.
- Bu işlemi defalarca tekrarlayabilirsiniz.

- Hazırladığınız deseni resim kağıdına aktarınız ve ardından kullanacağınız renkleri belirleyiniz.



- Eskiz kâğıdındaki deseni bant yardımıyla dört köşesinden desen masasına sabitleyiniz.
- Aynı ölçülerde kesmiş olduğunuz resim kâğıdını eskiz kağıdının üzerine yine bant kullanarak sabitleyiniz.
- Boyamaya başlamadan önce siyah kalemle aksları çiziniz.
- Renklendirme için renk seçimine geçiniz.
- Renkleri karıştırarak farklı renkler elde ediniz.
- Renkleri önce küçük bir alanda deneyerek uygun olup olmadığına karar veriniz.
- Uygun bulduğunuz renkleri boya paletinize desenin tamamını boyayacak miktarlarda hazırlayınız.



- Eskiz kâğıdına hazırladığınız birim raporu resim kağıdına aktarınız ve hazırladığınız deseni boyayınız.



- Boyama sırasında temiz ve düzenli çalışınız.
- Boyamada fırça darbelerinin belirgin olmamasına dikkat ediniz.
- Renk dağılımına dikkat ediniz.
- Sık sık su kabınızdaki kirlenen suyu boşaltarak temiz su koyunuz.

## DEĞERLENDİRME ÖLÇEĞİ

### KOTROL LİSTESİ

Uygulama faaliyetinde yapmış olduğunuz çalışmalarını kendi kendinize ya da arkadaşınızla birlikte değerlendiriniz.

Değerlendirme Ölçütleri	Evet	Hayır
Uygulama için gerekli olan tüm araç gereç ve çalışma ortamını hazırladınız mı?		
Çalışacağınız birim raport ölçüsünü cetvelle belirlediniz mi?		
Eskiz kâğıdına aksları çizim araç gereçleri yardımıyla çizdiniz mi?		
Eskiz kâğıdını keserken desen kenarlarından boşluk bıraktınız mı?		
Aksların yarım raport kuralına uygun bir şekilde kontrollerini yaptınız mı?		
Tasarım ilkeleri doğrultusunda deseni raport sınırları içerisine oluşturduğunuz mu?		
Gerekli olduğu durumlarda motiflerde değişiklikler yaptınız mı? (büyütme- küçültme, ilave silme yön değiştirme vb.)		
Birim raportu oluştururken taşan motifleri yarım raport uygulama kuralları doğrultusunda karşı köşelere doğru aktardınız mı?		
Hazırladığınız birim raportu ışıklı masaya sabitlediniz mi?		
Yeni bir eskiz kâğıdını birim raportun üzerine sabitleyerek raportlamaya geçtiniz mi?		
Raportlama için üste sabitlediğiniz eskiz kâğıdını çıkarıp, çizmiş olduğunuz ilk raport karesinin sağına gelecek şekilde yerleştirip kopyaladınız mı?		
Raportunuzu üçüncü kez çoğaltarak raportlamaya devam ettiniz mi?		
Raportunuzu dördüncü kez çoğaltarak raportlamaya devam ettiniz mi?		
Renklendirme işlemi için resim kâğıdınızı eskiz kâğıdı boyutlarında keserek akslarını çizdiniz mi?		
Desen tasarımınızı resim kâğıdına temiz ve dikkatli bir biçimde aktardınız mı?		
Renklendirme işlemine başlamadan önce çalışacağınız renkleri boyamaya yetecek kadar paletinize hazırladınız mı?		
Boyama sırasında guaj boya tekniğine uygun çalıştınız mı?		



## **Değerlendirme**

Yaptığınız değerlendirme sonucunda eksikleriniz varsa öğrenme faaliyetine dönerek işlemi tekrar ediniz. Verdiğiniz cevapların hepsi doğruysa bir sonraki öğrenme faaliyetine geçiniz.

## ÖLÇME VE DEĞERLENDİRME

### ÖLÇME SORULARI

Aşağıdaki cümleleri doğru (D) veya yanlış (Y) olarak karşınıza gelen kutucuklara işaretleyiniz.

1	Birim raport karesinin bir yöne doğru 1/2 oranında, diğer yöne doğru ise dik açı yapacak şekilde sıralanması ile oluşan raport sistemine diyagonal raport denir.	
2	Bir raport karesi 4 (dört) akstan meydana gelir.	
3	Karşılıklı ve çapraz akslar üst üste getirilerek doğrulukları kontrol edilir.	
4	Desen bir yönde düz raport sistemine uygun giderken, diğer yönde 1/2 kayarak kumaş üzerine yerleşir.	
5	Tam raportla yarım raportu ayıran fark bir yöne doğru 1/2 oranında kayarak ilerlemesidir.	

### Değerlendirme

Cevaplarınızı cevap anahtarı ile karşılaştırınız. Doğru cevap sayınızı belirleyerek kendinizi değerlendiriniz. Yanlış cevap verdiğiniz ya da cevap verirken tereddüt yaşadığınız sorularla ilgili konuları faaliyete geri dönerek tekrar inceleyiniz

Tüm sorulara doğru cevap verdiyseniz diğer faaliyete geçiniz.

# ÖĞRENME FAALİYETİ- 3

## AMAÇ

Bu öğrenme faaliyetinde kazandırılacak bilgi ve beceri sonunda uygun ortam sağlandığında deseni tekniğine uygun olarak diyagonal ( üslup ) raport sistemine göre çizebileceksiniz.

## ARAŞTIRMA

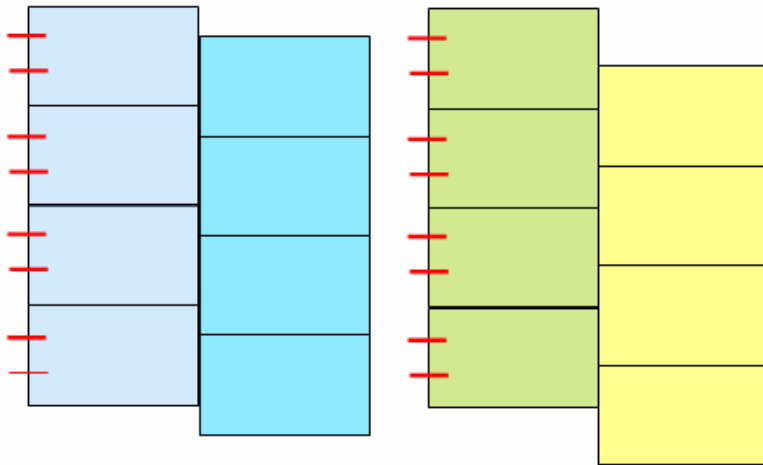
Bu faaliyet öncesinde yapmanız gereken araştırmalar şunlardır.

- İşletmelerin desen bölümlerine giderek diyagonal (üslup) raport uygulamalarını inceleyiniz.
- Kumaşların üzerindeki desenlerin tekrar edilme düzenlerini inceleyiniz.

## 3. DESENİ DİYAGONAL (ÜSLUP) RAPORT SİSTEMİNE GÖRE ÇİZME

### 3.1. Diyagonal (Üslup) Raport Sistemi ve Özellikleri

Küçük alanlar içine dizilmesi gereken motiflerin kullanıldığı desenlerin raportlanmasında kullanılan diyagonal raport, temelde soter raportun aynısıdır. Tek farkı bir yöne doğru kaymalar sadece 1/2 değil, 1/3, 1/4, 1/5, 1/6 ve 1/7 oranlarında da yapılabilir. Aynı zamanda kayma raportun sağına ya da soluna doğru olabilir. Bu seçimler desenin yapısına göre tasarımı yapan kişi tarafından belirlenir.

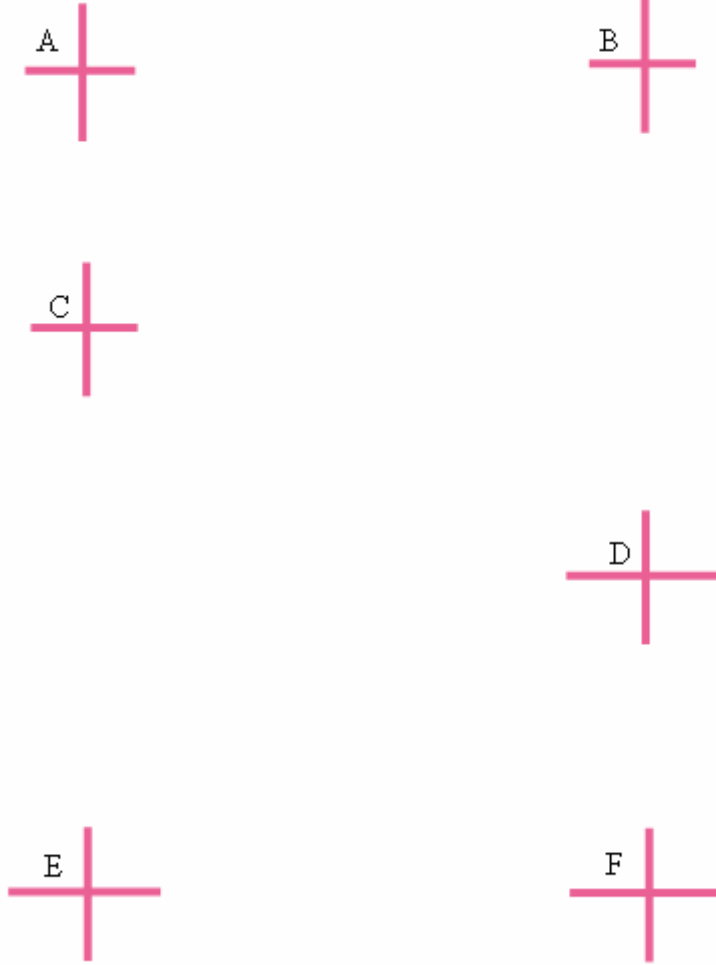


Şekil 3.1: Diyagonal raportun çoğaltılması

Diyagonal raport tekdüze ve aynı biçimi koruyan bloke desenler için uygun bir raport türüdür. Günümüzde düzensiz diyagonal raportlar da kullanılmaktadır. Bunlar tam olarak bölünmeyen sayı değerleriyle yapılır (Örneğin; 1/340, 1/520 gibi.)

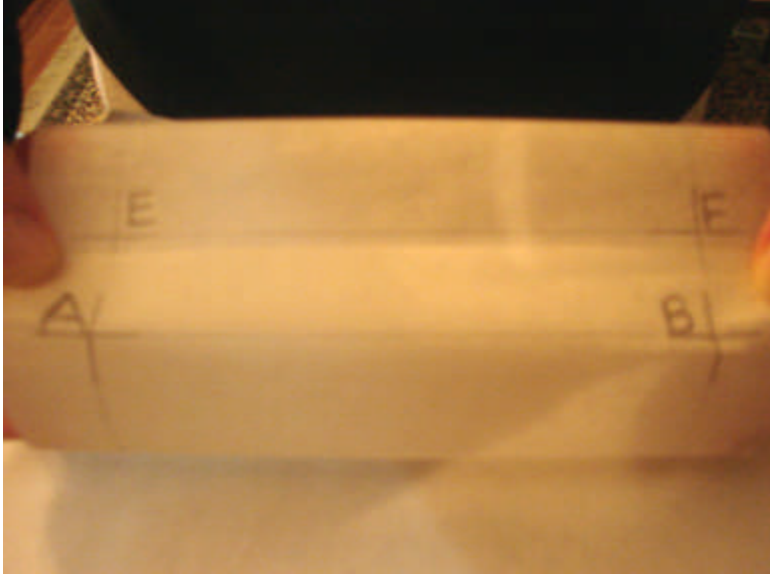
### 3.2. Diyagonal (Üslup) Raport Sistemine Göre Desen Uygulaması

- Birim raport ölçüleri belirlenir.
- Çizim araç gereçleri yardımıyla raport karesi dört aks olarak çizilir. Daha sonra raportun hangi oranda diyagonal olacağına göre ilave akslar çizilir. İlave akslar çizilirken desenin hangi tarafa doğru ve hangi oranda diyagonal kayacağı belirlenir. Bu orana göre ilave iki aks daha çizilir. Yarım raporttaki gibi toplam altı aksır, ancak kayma oranı farklıdır.

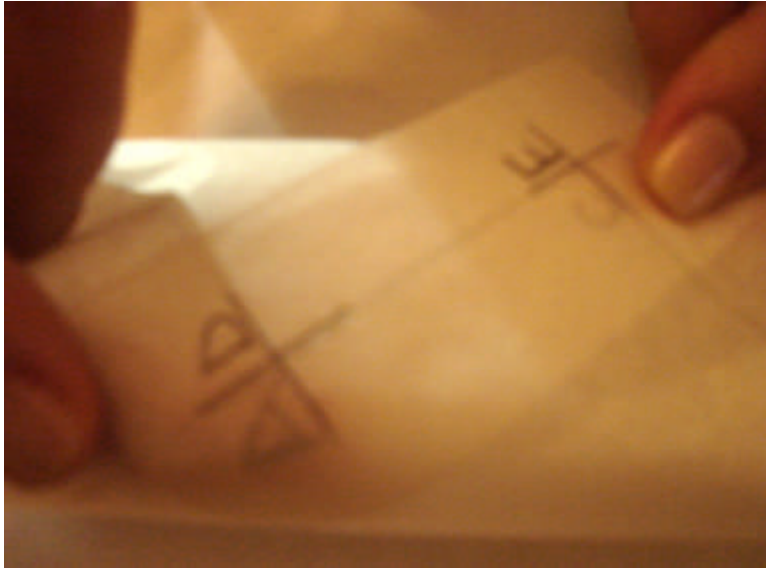


şekil 3.2: 1/3 oranında birim raport

- Önce karşılıklı kenarlardaki akslar üst üste getirilerek kontrol edilir (A B aksları ile E F aksları ile üst üste getirilir.) Daha sonra desenin kayacağı orana göre çapraz akslar üst üste getirilir (A C ile D F - B D ile C E aksları). Akslardaki kaymalar raport tekrarında desende kaymalara neden olacağından doğru oturtulmalıdır.

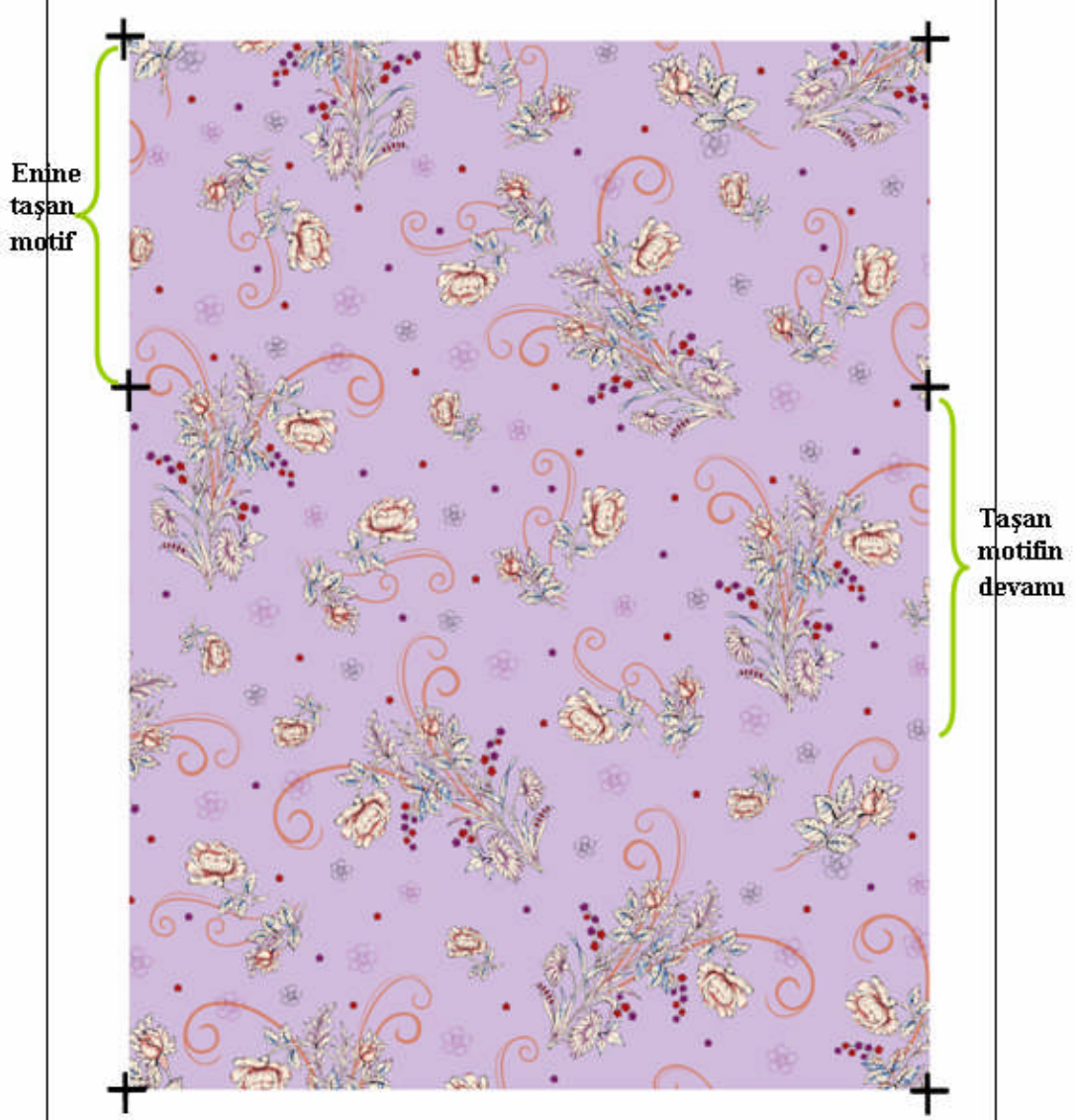


**Resim 3.1: A-B ile E-F akslarının oturtulması**



**resim 3.2: A-B ile E-F akslarının oturtulması**

- Birim raport alanı içerisine desen çizilir. Desende raport dışına taşan motiflerde daha önceki raport çizimlerinde olduğu gibi uygun düzenlemeler yapılır. Yalnız diyagonal kayma oranına dikkat edilerek karşılığı gelecek köşelere kaydırmalar dikkatli biçimde yapılmalıdır.



Resim 3.3: Birim raportu hazırlanmış 1/3 oranında diyagonal desen

- Desen uygulanan oranda yana doğru kaydırılır.



**Resim 3.4: Birim raportun enine doğru 1/3 oranında kaydırılması**

- Daha sonra üste doğru tam raport gibi kaydırılır.






**Resim 3.5: Birimin enine doğru 1/3 oranında enine ve boyuna tekrarı**



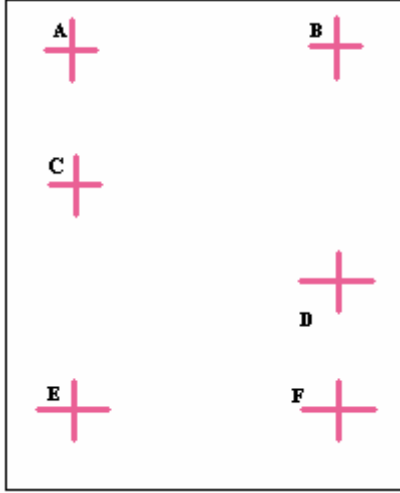
**Resim 3.6: 1/3 oranındaki birim raportun çoğaltılması**

- Raport enine ve boyuna doğru istenildiği kadar çoğaltılabilir.

## UYGULAMA FAALİYETLERİ

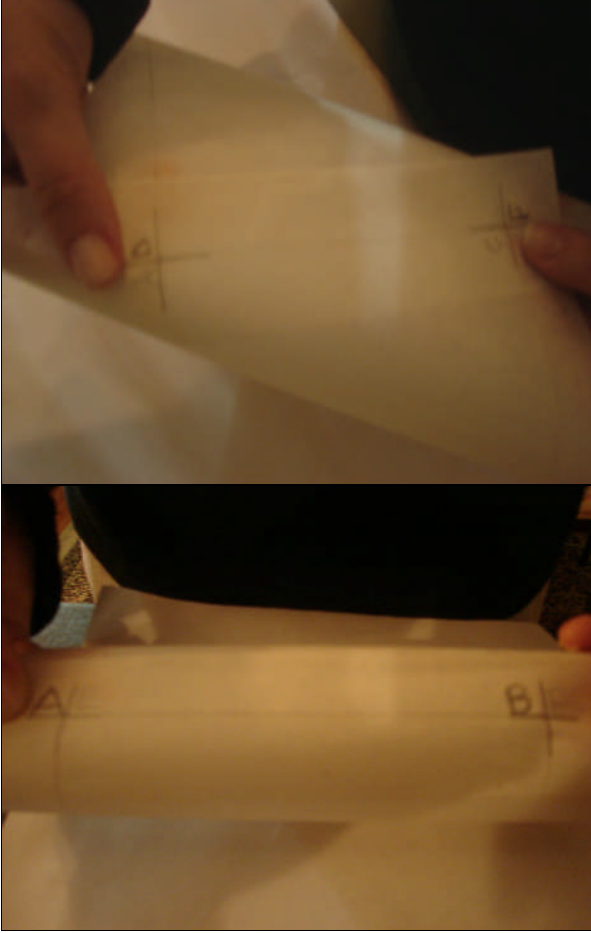
İşlem Basamakları	Öneriler
<p>Aydınlık bir ortamda desen hazırlama için gerekli olan malzemeleri temin ediniz.</p> <ul style="list-style-type: none"><li>➤ Farklı yumuşaklıkta kurşun kalem</li><li>➤ Eskiz kâğıdı</li><li>➤ Silgi</li><li>➤ Cetvel</li><li>➤ Şeffaf bant</li><li>➤ Makas</li><li>➤ Guaj boya</li><li>➤ Değişik numaralarda fırça</li><li>➤ Resim paleti</li><li>➤ Su kabı</li><li>➤ Boya paleti</li><li>➤ Resim kâğıdı</li></ul>	<ul style="list-style-type: none"><li>➤ Malzemenizi eksiksiz olarak hazırlayınız.</li><li>➤ Yumuşak silgi kullanınız.</li><li>➤ Boyamada kullanılan fırçaların iyi kalite olmasına dikkat ediniz.</li><li>➤ Temiz ve düzenli çalışınız.</li></ul>
<p>➤ Eskiz kâğıdına birim raport ölçülerinizi her kenardan en az 2 cm boşluk olacak şekilde belirleyerek kesiniz. (örneğin 7x15 cm olan birim raport için 11x19 cm' lik alan belirleyiniz.)</p> 	<ul style="list-style-type: none"><li>➤ Birim raport ölçülerini mutlaka cetvel ile ölçünüz.</li><li>➤ Ölçümü hatasız yapınız.</li><li>➤ Eskiz kâğıdını düzgün bir şekilde kesiniz.</li></ul>

- Kenar boşluklarını dikkate alarak altı tane aks çiziniz.



- Aksları çizerken 1/3 oranında kayma dikkate alınmalıdır.
- Kenar uzunluğu 1/3 kayma olduğu için 3'e bölerek uzaklığı hesaplayınız ( $15/3=5$ ).
- Kayma uzaklıklarına aksları yerleştiriniz.
- Aksları çizerken, net bir şekilde çizilmesine, 90° açı yapacak şekilde birbirini kesmesine, eşit kalınlıkta ve uzunlukta olmasına dikkat ediniz.

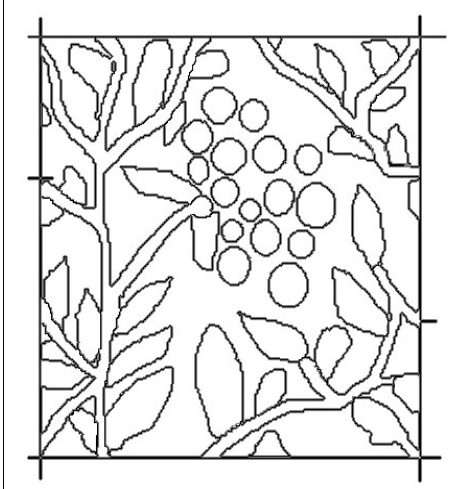
- Aksların birbiri üzerine net bir şekilde oturup oturmadığını kontrol ediniz.



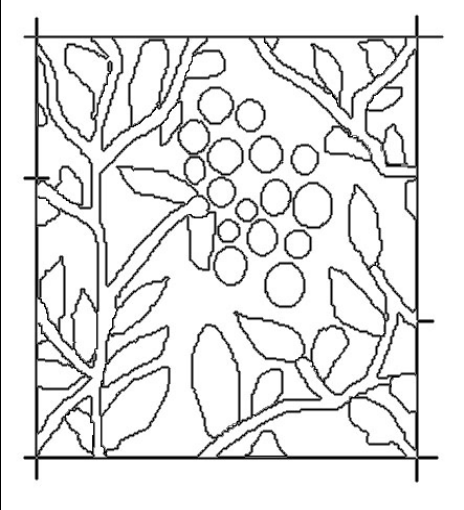
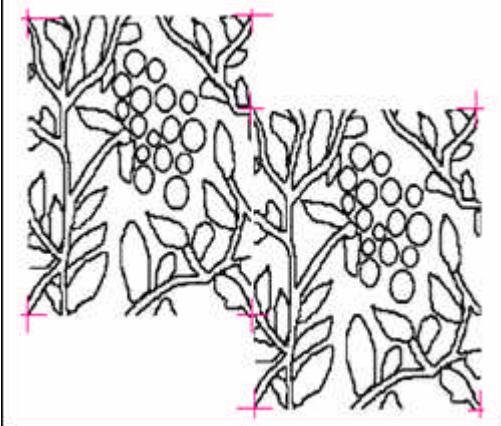
- Aks kontrolü yaparken eskiz kâğıdını birbiri üzerine rulo yaparak aksların düzgünlüğünü kontrol ediniz.
- Önce A-B aksını E-F aksı ile üst üste getiriniz.
- Daha sonra eskiz kâğıdını A-C aksını, D-F aksı ile üst üste gelecek şekilde rulo yaparak kontrol ediniz.
- Her iki kontrolde de akslarda oluşabilecek kaymaları mutlaka bu aşamada düzeltiniz. Düzeltilmeyen akslar daha sonra desenin kaymasına neden olur.



- Birim raportun içerisine desen tasarımınızı yapınız.



- Tasarımı Desen Hazırlama modülünde öğrendiğiniz ilkelere göre yapınız.
- Motiflerde küçültme büyütme ya da eksiltmeler yapabilirsiniz.
- Temiz ve düzgün çalışmaya özen gösteriniz.
- Eskiz kâğıdını rulo yaparak A-B aksını E-F aksları ile üst üste getiriniz.
- A-B aksları arasından taşan motifleri E-F aksları arasına taşıyınız.
- Yarım rapor kuralı gereği desen yana doğru çoğaltılırken 1/3 oranında kayma yapacağından eskiz kağıdını rulo yaparak A-C akslarını D-F aksları ile üst üste getiriniz, taşan kısımları taşıyınız.
- Daha sonra tam ters köşeleri rulo yaparak B-D akslarını C-E aksları ile üst üste getirerek taşan motifleri taşıyınız.

<p>➤ Hazırladığınız birim raportu ışıklı masaya sabitleyiniz ve yeni bir eskiz kağıdını birim raportun üzerine sabitleyerek raportlamaya geçiniz.</p> 	<ul style="list-style-type: none"> <li>➤ Hazırladığınız birim raportu ışıklı masaya sabitleyiniz.</li> <li>➤ Yeni bir eskiz kağıdını da birim raportun üzerine sabitleyerek bire bir kopyalayınız.</li> <li>➤ İlk olarak aksları almayı unutmayınız.</li> <li>➤ Birim raportu eskiz kağıdına kopyalarken mümkün olduğunca silgi kullanmamaya özen gösteriniz.</li> <li>➤ Temiz ve düzgün çalışmaya özen gösteriniz.</li> </ul>
<p>➤ Raportlama işlemine devam ediniz. Bunun için üste sabitlediğiniz eskiz kağıdını çıkarıp çizmiş olduğunuz ilk raport karesinin sağına gelecek şekilde yerleştiriniz ve kopyalayınız.</p> 	<ul style="list-style-type: none"> <li>➤ Raportunuzu atkı ve çözüğü yönünde çoğaltacağınızdan eskiz kağıdınızı yıpratmamaya gayret ediniz.</li> <li>➤ Bantla birim raport üstüne sabitlediğiniz eskiz kağıdınızı alarak üstteki eskiz kağıdı bir raport boyu sola, tekrar 1/3 raport boyu yukarı kaydırınız (Böylelikle ilk karenin sağına ve 1/3 raport aşağısına kopyalayacaksınız.)</li> <li>➤ Aksları üst üste getiriniz ve bant kullanarak desen masasına tekrar sabitleyiniz.</li> <li>➤ Uygun bir kurşun kalem kullanarak raportu tekrar kopyalayınız.</li> </ul>



- Raportunuzu üçüncü kez çoğaltarak raportlamaya devam ediniz.



- Eskiz kağıdınızı ışıklı masaya, raportunuz eskiz kağıdınızın ilk çizdiğiniz raport karesinin hemen altına gelecek şekilde yapıştırınız.
- İlk olarak akslarını tekrar alınız.
- Raportu bire bir tekrar kopyalayınız.

- Raportunuzu dördüncü kez çoğaltarak raportlamaya devam ediniz



- Eskiz kağıdınızı ışıklı masaya, raportunuz eskiz kağıdınızın ikinci çizdiğiniz raport karesinin hemen altına gelecek şekilde yapıştırınız.
- İlk olarak akslarını tekrar alınız.
- Raportun deseni tamamlayacak şekilde üst kısmını 2/3 oranda sağdaki raportun altına çizerek tamamlayınız.
- Üst tarafta kalan boşluğa ise raportun 1/3 oranda alt kısmını çizerek tamamlayınız.
- Bu işlemi defalarca tekrarlayabilirsiniz.

- Hazırladığımız deseni resim kağıdına aktarınız ve ardından kullanacağınız renkleri belirleyiniz.



- Eskiz kağıdındaki deseni bant yardımıyla dört köşesinden desen masasına sabitleyiniz.
- Aynı ölçülerde kesmiş olduğunuz resim kağıdını eskiz kağıdının üzerine yine bant kullanarak sabitleyiniz.
- Boyamaya başlamadan önce siyah kalemle aksları çiziniz.
- Renklendirme için renk seçimine geçiniz.
- Renkleri karıştırarak farklı renkler elde ediniz.
- Renkleri önce küçük bir alanda deneyerek uygun olup olmadığına karar veriniz.
- Uygun bulduğunuz renkleri boya paletinize desenin tamamını boyayacak miktarlarda hazırlayınız.

- Eskiz kâğıdına hazırladığınız deseni resim kağıdına aktarınız ve hazırladığınız deseni boyayınız.



- Boyama sırasında temiz ve düzenli çalışınız.
- Boyamada fırça darbelerinin belirgin olmamasına dikkat ediniz.
- Renk dağılımına dikkat ediniz.
- Sık sık su kabınızdaki kirlenen suyu boşaltarak temiz su koyunuz.

## Değerlendirme Ölçeği

Uygulama faaliyetinde yapmış olduğunuz çalışmalarını kendi kendinize ya da arkadaşlarınızla birlikte değerlendiriniz.

Değerlendirme Ölçütleri	Evet	Hayır
Uygulama için gerekli olan tüm araç gereç ve çalışma ortamını hazırladınız mı?		
Çalışacağınız birim raport ölçüsünü cetvelle belirlediniz mi?		
Eskiz kâğıdına aksları çizim araç gereçleri malzemeleri yardımıyla çizdiniz mi?		
Eskiz kâğıdı keserken desen kenarlarından boşluk bıraktınız mı?		
Aksların diyagonal raport kuralına uygun bir şekilde kontrollerini yaptınız mı?		
Tasarım ilkeleri doğrultusunda deseni raport sınırları içerisine oluşturduğunuz mu?		
Gerekli olduğu durumlarda motiflerde değişiklikler yaptınız mı? (büyütme- küçültme, ilave, silme, yön değiştirme vb)		
Birim raportu oluştururken taşan motifleri diyagonal raport uygulama kuralları doğrultusunda karşı köşelere doğru aktardınız mı?		
Hazırladığınız birim raportu ışıklı masaya sabitlediniz mi?		
Yeni bir eskiz kâğıdını birim raportun üzerine sabitleyerek raportlamaya geçtiniz mi?		
Raportlama için üste sabitlediğiniz eskiz kâğıdını çıkarıp, çizmiş olduğunuz ilk raport karesinin sağına gelecek şekilde yerleştirip kopyaladınız mı?		
Raportunuzu üçüncü kez çoğaltarak raportlamaya devam ettiniz mi?		
Raportunuzu dördüncü kez çoğaltarak raportlamaya devam ettiniz mi?		
Renklendirme işlemi için resim kâğıdınızı eskiz kâğıdı boyutlarında keserek akslarını çizdiniz mi?		
Desen tasarımınızı resim kâğıdına temiz ve dikkatli bir biçimde aktardınız mı?		
Renklendirme işlemine başlamadan önce çalışacağınız renkleri boyamaya yetecek kadar paletinize hazırladınız mı?		
Boyama sırasında guaj boya tekniğine uygun çalıştınız mı?		

## Değerlendirme

Yaptığınız değerlendirme sonucunda eksikleriniz varsa öğrenme faaliyetine dönerek işlemi tekrar ediniz. Verdiğiniz cevapların hepsi doğruysa bir sonraki öğrenme faaliyetine geçiniz.

## ÖLÇME VE DEĞERLENDİRME

**Bu faaliyet sonunda kazandıklarınızı aşağıdaki soruları cevaplayarak ölçünüz**

Aşağıdaki cümleleri doğru (D) veya yanlış (Y) olarak karşlarına gelen kutucuklara işaretleyiniz.

1	Birim raport karesinin bir yöne doğru 1/2 oranında, diğer yöne doğru ise dik açı yapacak şekilde sıralanması ile oluşan raport sistemine diyagonal raport denir.	
2	Bir raport karesi 6 (altı) akstan meydana gelir.	
3	Karşılıklı ve çapraz akslar üst üste getirilerek doğrulukları kontrol edilir.	
4	Raport çoğaltılırken her yönde kayarak ilerler.	
5	Desen bir yönde düz raport sistemine uygun giderken diğer yönde 1/2 kayarak kumaş üzerine yerleşir	
6	Desen bir yönde düz raport sistemine uygun giderken diğer yönde belirlenen kayma oranına uygun kayarak kumaş üzerine yerleşir	
7	Yarım raport ile diyagonal raportu ayıran fark, diyagonal raport yarım raport gibi sabit 1/2 oranında kaymaz. Farklı oranlarda da kayma yapılır.	

### Değerlendirme

Cevaplarınızı cevap anahtarı ile karşılaştırınız. Doğru cevap sayınızı belirleyerek kendinizi değerlendiriniz. Yanlış cevap verdiğiniz ya da cevap verirken tereddüt yaşadığınız sorularla ilgili konuları faaliyete geri dönerek tekrar inceleyiniz

Tüm sorulara doğru cevap verdiyseniz diğer faaliyete geçiniz.

# ÖĞRENME FAALİYETİ- 4

## AMAÇ

Bu öğrenme faaliyetinde kazandırılacak bilgi ve beceri sonunda uygun ortam sağlandığında deseni tekniğine uygun olarak kapaklama sistemine göre çizebileceksiniz.

## ARAŞTIRMA

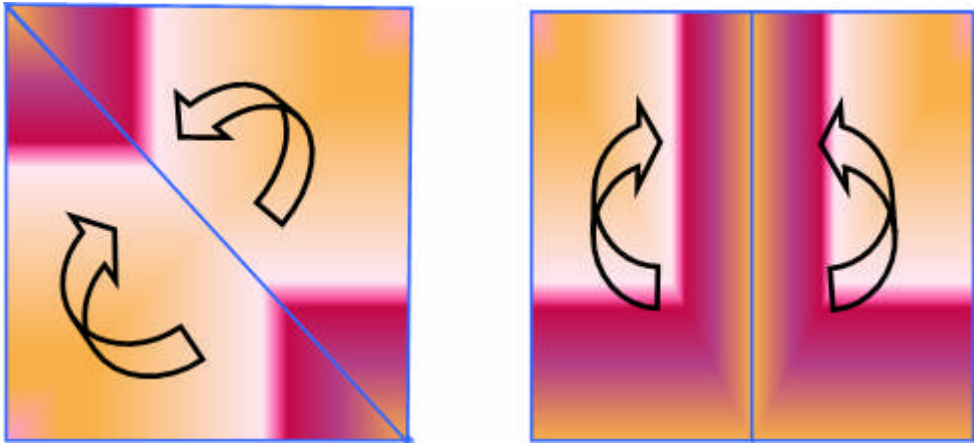
Bu faaliyet öncesinde yapmanız gereken araştırmalar şunlardır.

- İşletmelerin desen bölümlerine giderek kapaklama raport uygulamalarını inceleyiniz.
- Eşarp, mendil ve masa örtülerinin desenlerini inceleyiniz.

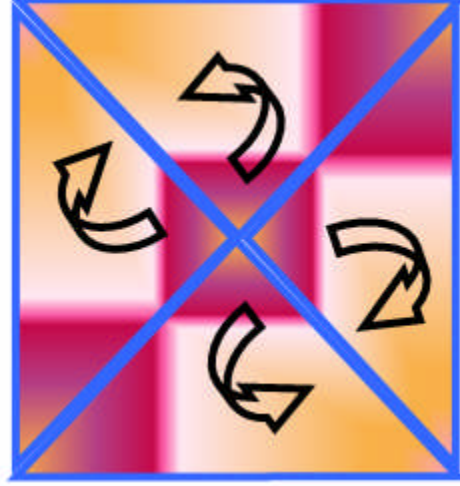
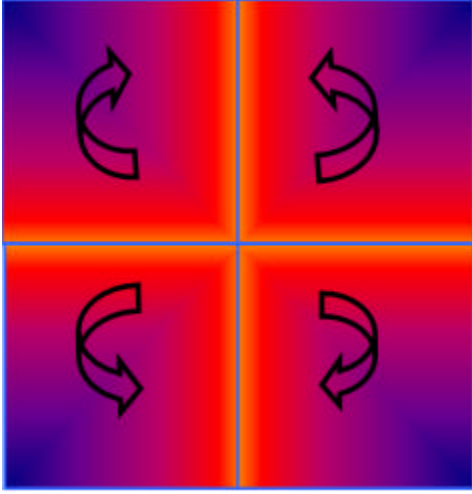
## 4. DESENİ KAPAKLAMA RAPORT SİSTEMİNE GÖRE ÇİZME

### 4.1. Kapaklama Raport Sistemi ve Özellikleri

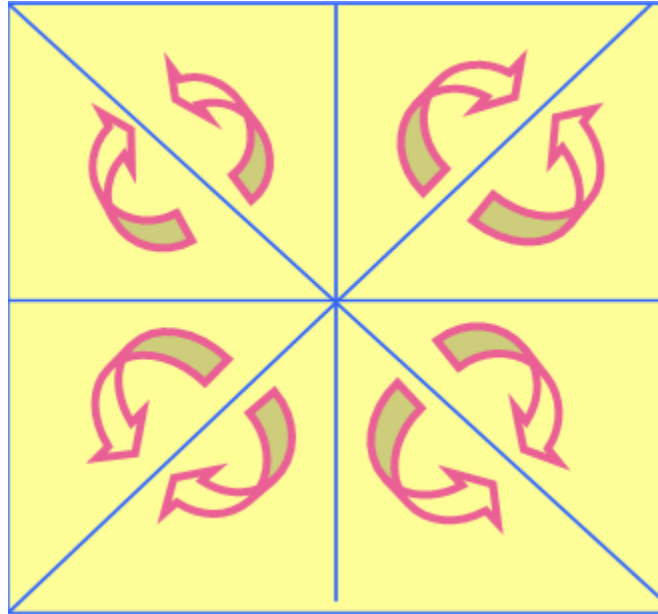
Eşarp mendil gibi belirli sınırlar içine basılacak kumaşlarda kullanılan raport türüdür. Kapaklama raport tekniği uygulanacak desenlerde birim raport 1/2, 1/4 ve 1/8 oranlarında hazırlanır. Birim raport birbirine 180° açıyla kapaklanır. Bir anlamda motifin aynadaki görüntüsüyle karşılıklı gelmesidir.



Şekil 4.1: 1/2 kapaklama raport



Şekil 4.2: 1/4 kapaklama raport



Şekil 4.3: 1/8 kapaklama raport

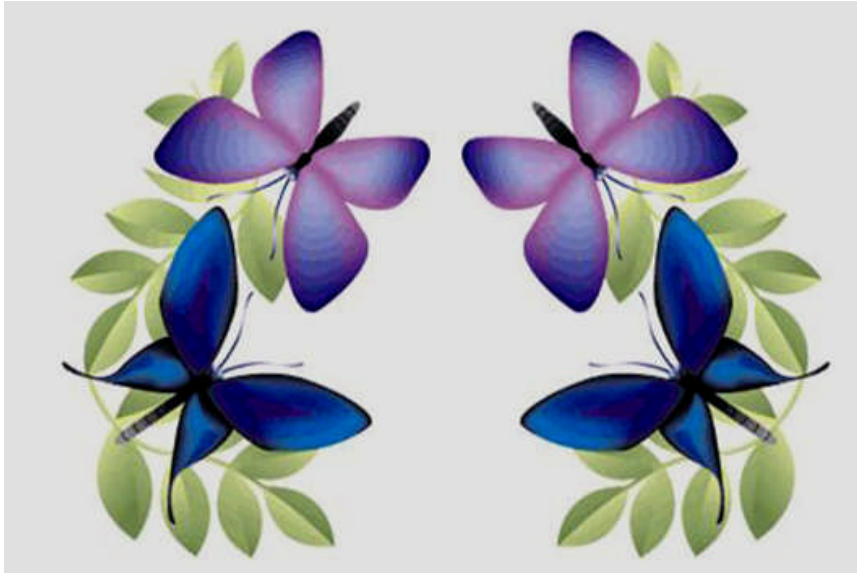
## 4.2. Kapaklama Raport Sistemine G6re Desen Uygulaması

- Kapaklama iřlemi yapılacak desen ve hangi oranlarda kapaklama iřlemi yapılacađı belirlenir ( $1/2-1/4-1/8$ ). Birim raport izilir.



Resim 4.1: Kapaklama birim raport

- Raportlama oranı dikkate alınarak iřlem adımları uygulanmaya bařlar.
- Birim raport ilk 6nce  $180^\circ$  kapaklanır.



Resim 4.2:  $180^\circ$  kapaklanma ( $1/2$ )



- Birim raport tekrar karşı köşesine 180° kapaklanır.

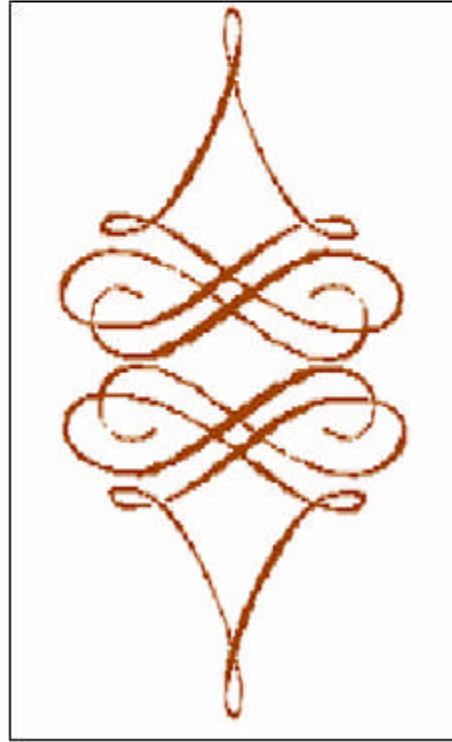
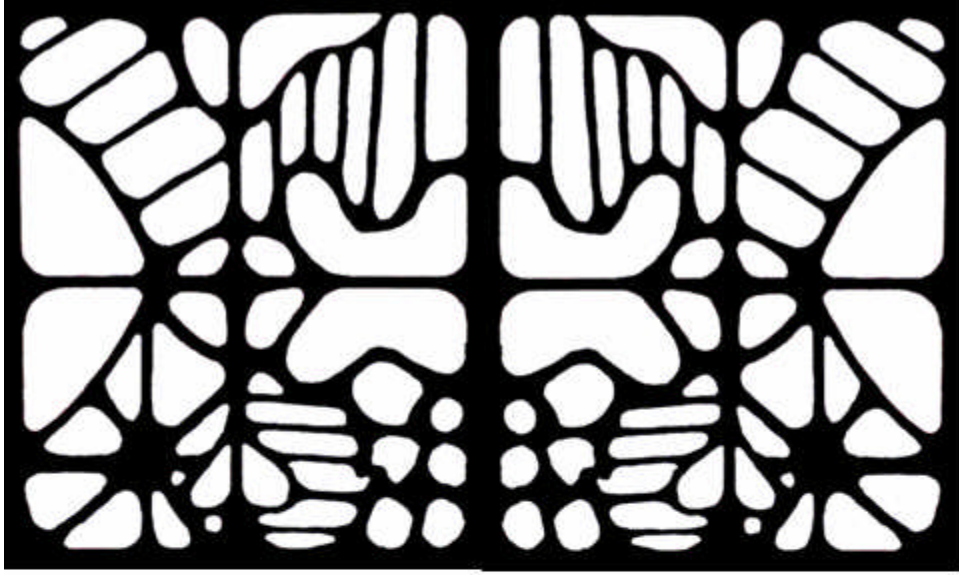


**Resim 4.3: 180 ° kapaklama (1/3)**

- Birim raporta tekrar aynı hareket yaptırılarak işlem tamamlanır.



Resim 4.4: 180° kapaklanma (1/4)

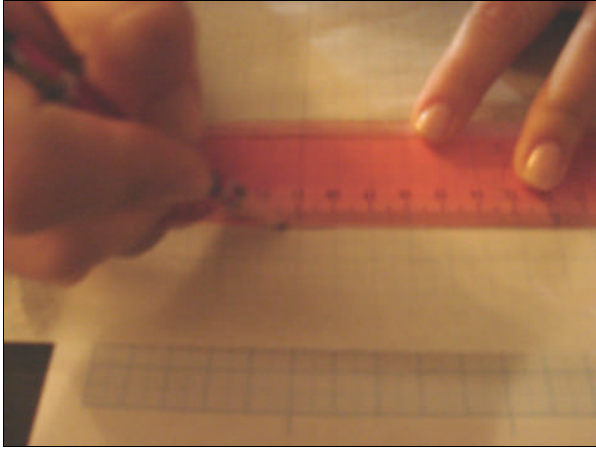


Resim 4.5: 1/2 oranında kapaklanarak yapılmış desen örnekleri



Resim 4.6: 1/4 oranında kapaklanarak yapılmış desen

## UYGULAMA FAALİYETLERİ

İşlem Basamakları	Öneriler
<p>Aydınlık bir ortamda desen hazırlama için gerekli olan malzemeleri temin ediniz.</p> <ul style="list-style-type: none"><li>➤ Farklı yumuşaklıkta kurşun kalem</li><li>➤ Eskiz kâğıdı</li><li>➤ Silgi</li><li>➤ Cetvel</li><li>➤ Şeffaf bant</li><li>➤ Makas</li><li>➤ Guaj boya</li><li>➤ Değişik numaralarda fırça</li><li>➤ Resim paleti</li><li>➤ Su kabı</li><li>➤ Boya paleti</li><li>➤ Resim kâğıdı</li></ul>	<ul style="list-style-type: none"><li>➤ Malzemelerinizi eksiksiz olarak hazırlayınız.</li><li>➤ Yumuşak silgi kullanınız.</li><li>➤ Boyamada kullanılan fırçaların iyi kalite olmasına dikkat ediniz.</li><li>➤ Temiz ve düzenli çalışınız.</li></ul>
<p>➤ Eskiz kâğıdına desen ölçülerini çizerek kesiniz.</p> 	<ul style="list-style-type: none"><li>➤ Desen ölçüsünü belirlerken çizim araç gereçlerini kullanınız.</li><li>➤ Eskiz kâğıdını keserken desen kenarlarından boşluk bırakınız.</li></ul>

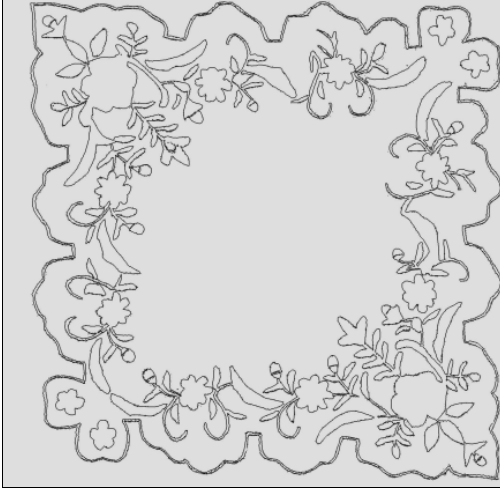


➤Eskiz kâğıdına 1/2 kapaklama oranına uygun birim raportu çiziniz.



- $\frac{1}{2}$  oranında yapacağınız kapaklama işlemi için çizdiğiniz alanı iki eşit kısma ayırınız.
- Belirlediğiniz iki alandan birine tasarım ilkeleri doğrultusunda tasarımınızı yapınız.
- Raporun içerisindeki motiflerde küçültme, büyütme ya da eksiltmeler yapabilirsiniz.

- Çizdiğiniz birim raportu desen kağıdının karşı tarafına taşıyınız.



- Yaptığımız 1/2 oranındaki deseni tam karşıya 180° olacak şekilde kapaklayarak aktarınız.
- A ve B harfi ile gösterilmiş kısımlar dışarıda kalacak şekilde çapraz olarak katlayınız. Birim raport desen masasının yüzeyinde, boş olan kısım üstte olacak şekilde sabitleyiniz.
- İşleminizi doğru yaptığınızı kontrol ediniz.

- Eskiz kâğıdına hazırladığınız deseni resim kâğıdına aktarınız.





- Eskiz kâğıdınızı ışıklı masaya dört kenarından yapıştırınız.
- Üzerine aynı ebatlarda kestiğiniz resim kâğıdını koyarak ışıklı masaya yapıştırınız.
- Işıklı masanın lambalarını açarak desenin resim kâğıdı üzerinde görünmesini sağlayınız.
- Deseni resim kâğıdı üzerine hafif çizgilerle çiziniz.

- Birim raportunuzda kullanacağınız renkleri belirleyiniz.

- Renkleri karıştırarak farklı renkler elde ediniz.



	<ul style="list-style-type: none"><li>➤ Renkleri önce küçük bir alanda deneyerek uygun olup olmadığına karar veriniz.</li><li>➤ Uygun bulduğunuz renkleri boya paletine desenin tamamını boyayacak miktarlarda hazırlayınız.</li></ul>
<p>➤ Hazırladığınız birim raporu boyayınız.</p>  	<ul style="list-style-type: none"><li>➤ Boyama sırasında temiz ve düzenli çalışınız.</li><li>➤ Boyamada fırça darbelerinin belirgin olmamasına dikkat ediniz.</li><li>➤ Renk dağılımına dikkat ediniz.</li><li>➤ Sık sık su kabınızdaki kirlenen suyu boşaltarak temiz su koyunuz.</li></ul>

## Değerlendirme Ölçeği

Uygulama faaliyetinde yapmış olduğunuz çalışmaları kendi kendinize ya da arkadaşınızla birlikte değerlendiriniz.

Değerlendirme Ölçütleri	Evet	Hayır
Uygulama için gerekli olan tüm araç gereç ve çalışma ortamını hazırladınız mı?		
Eskiz kâğıdına tasarımını yapacağınız desen ölçülerini çizim araç gereçleri yardımıyla doğru biçimde çizdiniz mi?		
Deseninizi tasarım ilkeleri doğrultusunda oluşturduğunuz mu?		
Kapaklama raport oranı doğrultusunda işlemi doğru gerçekleştirdiniz mi?		
Tasarımınız resim kâğıdına eksiksiz bir şekilde aktardınız mı?		
Tasarımınızı renklendireceğiniz renkleri uygun miktarlarda hazırladınız mı?		
Guaj boya tekniğine uygun çalıştınız mı?		

## Değerlendirme

Yaptığınız değerlendirme sonucunda eksikleriniz varsa öğrenme faaliyetine dönerek işlemi tekrar ediniz. Verdiğiniz cevapların hepsi doğruysa bir sonraki öğrenme faaliyetine geçiniz.

## ÖLÇME VE DEĞERLENDİRME

Aşağıdaki cümleleri doğru (D) veya yanlış (Y) olarak karşlarına gelen kutucuklara işaretleyiniz.

1	Birim raport karesinin 1/2, 1/4 ve 1/8 oranlarında birine dik 180° kapaklanmasıyla elde edilen raporttur.	
2	Enine doğru kaymalar 1/2, 1/4 ve 1/8 oranlarında yapılır.	
3	Boyuna doğru birbirine dik olacak şekilde çoğaltılır.	
4	Birim raport uygulanacak oran doğrultusunda kapaklanır.	
5	Kapaklama işlemi birim raportun karşısına aynada yansıyan aksinin çizimidir.	

### Değerlendirme

Cevaplarınızı cevap anahtarı ile karşılaştırınız. Doğru cevap sayınızı belirleyerek kendinizi değerlendiriniz. Yanlış cevap verdiğiniz ya da cevap verirken tereddüt yaşadığınız sorularla ilgili konuları faaliyete geri dönerek tekrar inceleyiniz

Tüm sorulara doğru cevap verdiyseniz diğer faaliyete geçiniz.

# ÖĞRENME FAALİYETİ- 5

## AMAÇ

Bu öğrenme faaliyetinde kazandırılacak bilgi ve beceri sonunda uygun ortam sağlandığında deseni tekniğine uygun olarak çevirme sistemine göre çizebileceksiniz.

## ARAŞTIRMA

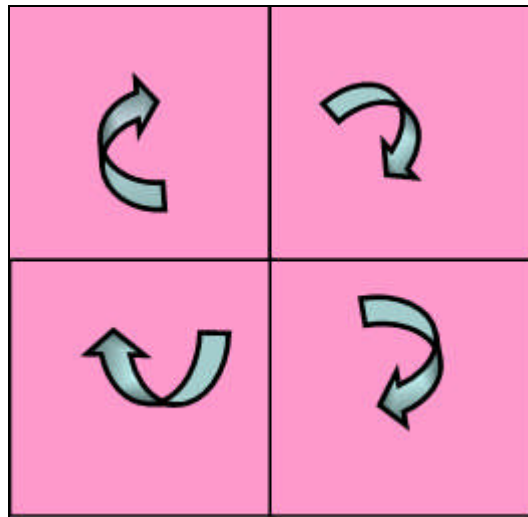
Bu faaliyet öncesinde yapmanız gereken araştırmalar şunlardır.

- Desen kitaplarındaki desenleri inceleyiniz.
- İşletmelerin desen bölümlerine giderek çevirme raport uygulamalarını inceleyiniz.
- Eşarp, mendil ve masa örtülerinin desenlerini inceleyiniz.

## 5. DESENİ ÇEVİRME RAPORT SİSTEMİNE GÖRE ÇİZME

### 5.1. Çevirme Raport Sistemi ve Özellikleri

Çevirme raport kapaklama raporta benzer. Ancak 1/4 oranında hazırlanmış kapaklama yoluyla tamamlanamayan desenler için uygun bir raportlama sistemidir. 1/4 oranında hazırlanan desenin bir kenarının öbür kenarla aynı merkez çevresinde 90° döndürülerek çakıştırılması esasına göre hazırlanır.



Şekil 5.1: 1/4 raport

## 5.2. Çevirme Raport Sistemine Göre Desen Uygulaması

- Çevirme işlemi yapılacak birim raport ölçüleri belirlenerek desen tasarımı yapılır.



Resim 5.1: Çevirme birim raport

- Raportlama kurallarına uygun biçimde işlem adımları uygulanmaya başlar.
- Birim raport 90° kapaklanır.



Resim 5.2: Çevirme raport 1. 90°



- Daha sonra tekrar karşı köşeye  $90^\circ$  çevrilir.



Resim 5.3: Çevirme raport 2.  $90^\circ$

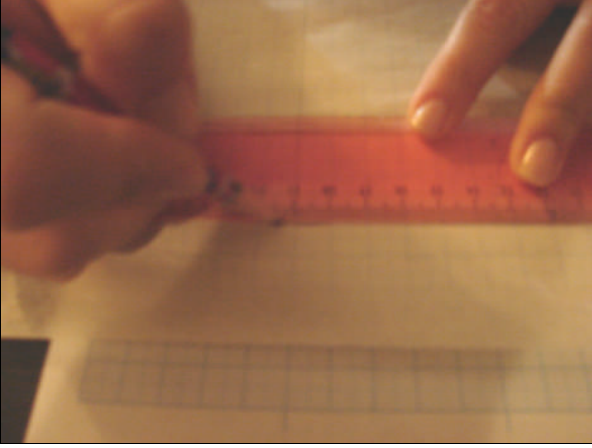


- Son 90° çevirme işlemi yapılarak desen tamamlanır.



Resim 5.4: Çevirme raport 3. 90°

## UYGULAMA FAALİYETLERİ

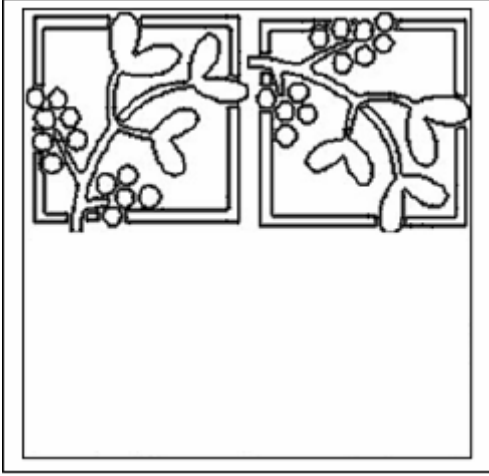
İşlem Basamakları	Öneriler
<p>Aydınlık bir ortamda desen hazırlama için gerekli olan malzemeleri temin ediniz.</p> <ul style="list-style-type: none"><li>➤ Farklı yumuşaklıkta kurşun kalem</li><li>➤ Eskiz kâğıdı</li><li>➤ Silgi</li><li>➤ Cetvel</li><li>➤ Şeffaf bant</li><li>➤ Makas</li><li>➤ Guaj boya</li><li>➤ Değişik numaralarda fırça</li><li>➤ Resim paleti</li><li>➤ Su kabı</li><li>➤ Boya paleti</li><li>➤ Resim kâğıdı</li></ul>	<ul style="list-style-type: none"><li>➤ Malzemenizi eksiksiz olarak hazırlayınız.</li><li>➤ Yumuşak silgi kullanınız.</li><li>➤ Boyamada kullanılan fırçaların iyi kalite olmasına dikkat ediniz.</li><li>➤ Temiz ve düzenli çalışınız.</li></ul>
<p>➤ Eskiz kâğıdına bitmiş desen ölçülerini çiziniz.</p> 	<ul style="list-style-type: none"><li>➤ Desen ölçüsünü belirlerken cetvel ve milimetrik kâğıt kullanınız.</li><li>➤ Eskiz kâğıdını keserken desen kenarlarından boşluk bırakınız.</li></ul>

- Eskiz kâğıdına çevirme raportun 1/4 çevirme oranına uygun birim raportu çiziniz.

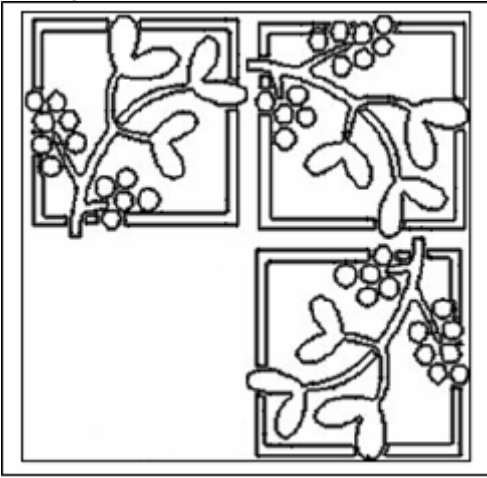
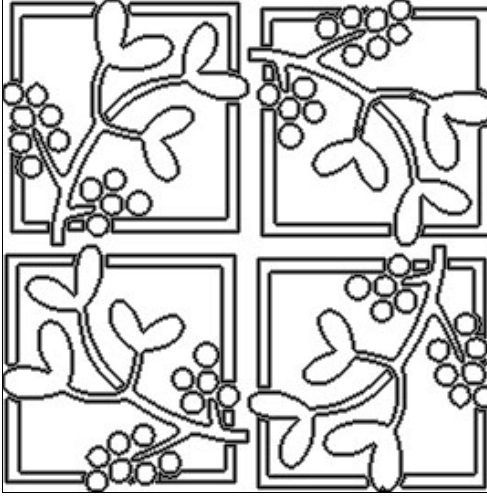


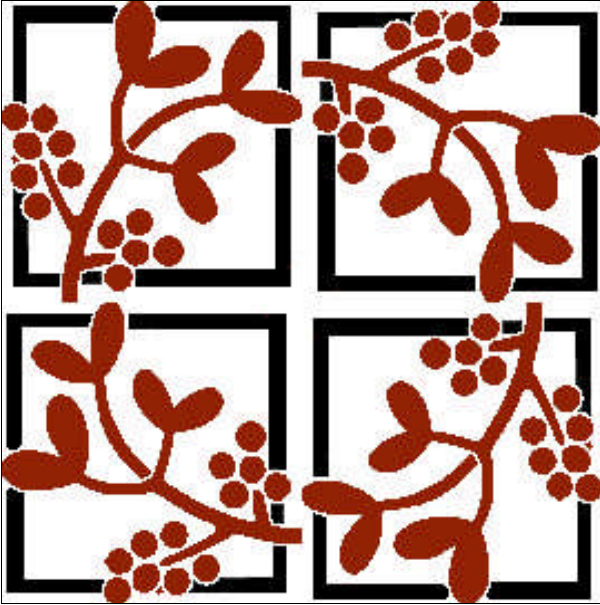
- 1/4 oranında yapacağınız çevirme işlemi için çizdiğiniz alanı dört eşit kısma ayırarak birim raport ölçülerini belirleyiniz.
- İlk olarak aks almayı unutmayınız.
- Belirlediğiniz birim raport içerisine tasarım ilkeleri doğrultusunda tasarımınızı yapınız.
- Raportun içerisindeki motiflerde küçültme büyütme ya da eksiltmeler yapabilirsiniz.

- Çevirme raport kurallarını uygulayarak eskiz kağıdına raportu 90° çevirerek ikinci bölümü çiziniz.



- Yaptığımız 1/4 oranındaki deseni desen kağıdına 90° çevirerek aktarınız.
- İşleminizin doğru olup olmadığını kontrol ediniz.

<p>➤ Çevirme raport kurallarını uygulayarak eskiz kağıdına ikinci kez raportu 90° çevirerek üçüncü bölümü çiziniz.</p> 	<ul style="list-style-type: none"> <li>➤ Yaptığımız ¼ oranındaki deseni desen kağıdına 90 O çevirerek aktarınız.</li> <li>➤ İşleminizin doğru olup olmadığını kontrol ediniz</li> </ul>
<p>➤ Çevirme raport kurallarını uygulayarak eskiz kağıdına üçüncü kez raportu 90° çevirerek dördüncü bölümü çiziniz.</p> 	<ul style="list-style-type: none"> <li>➤ Yaptığımız ¼ oranındaki deseni desen kağıdına 900 lik çevirmeleri yaparak tamamlayınız.</li> <li>➤ İşleminizi doğru olup olmadığını kontrol ediniz</li> </ul>
<p>➤ Eskiz kâğıdına hazırladığımız deseni resim kağıdına aktarınız.</p>	<ul style="list-style-type: none"> <li>➤ Eskiz kâğıdınızı ışıklı masaya dört kenarından yapıştırınız.</li> <li>➤ Üzerine aynı ebatlarda kestiğiniz resim kâğıdını koyarak ışıklı masaya yapıştırınız.</li> <li>➤ Işıklı masanın lambalarını açarak desenin resim kâğıdı üzerinde görünmesini sağlayınız.</li> </ul>

	<ul style="list-style-type: none"> <li>➤ Deseni resim kâğıdı üzerine hafif çizgilerle çiziniz.</li> </ul>
<ul style="list-style-type: none"> <li>➤ Birim raportunuzda kullanacağınız renkleri belirleyiniz.</li> </ul>	<ul style="list-style-type: none"> <li>➤ Renkleri karıştırarak farklı renkler elde ediniz.</li> <li>➤ Renkleri önce küçük bir alanda deneyerek uygun olup olmadığına karar veriniz.</li> <li>➤ Deseni boyamaya karar verdiğiniz renkleri, tamamını boyayacak miktarlarda hazırlayınız.</li> </ul>
<ul style="list-style-type: none"> <li>➤ Hazırladığınız desen kağıdındaki deseni boyayınız.</li> </ul> 	<ul style="list-style-type: none"> <li>➤ Boyama sırasında temiz ve düzenli çalışınız.</li> <li>➤ Boyamada fırça darbelerinin belirgin olmamasına dikkat ediniz.</li> <li>➤ Renk dağılımına dikkat ediniz</li> <li>➤ Sık sık su kabınızdaki kirlenen suyu boşaltarak temiz su koyunuz.</li> </ul>

## DEĞERLENDİRME ÖLÇEĞİ

### KONTROL LİSTESİ

Uygulama faaliyetinde yapmış olduğunuz çalışmaları kendi kendinize ya da arkadaşınızla birlikte değerlendiriniz.

Değerlendirme Ölçütleri	Evet	Hayır
Uygulama için gerekli olan tüm araç gereç ve çalışma ortamını hazırladınız mı?		
Eskiz kâğıdına tasarımını yapacağınız desen ölçülerini çizim araç gereçleri yardımıyla doğru biçimde çizdiniz mi?		
Birim raport alanı içerisine deseninizi tasarım ilkeleri doğrultusunda yerleştirdiniz mi?		
Çevirme raport adımlarını doğru gerçekleştirdiniz mi?		
Tasarımınızı resim kâğıdına eksiksiz bir şekilde aktardınız mı?		
Tasarımınızı renklendireceğiniz renkleri uygun miktarlarda hazırladınız mı?		
Guvaş boya tekniğine uygun çalıştınız mı?		

### Değerlendirme

Yaptığınız değerlendirme sonucunda eksikleriniz varsa öğrenme faaliyetine dönerek işlemi tekrar ediniz.





**Bu faaliyet sonunda kazandıklarınızı aşağıdaki soruları cevaplayarak ölçünüz.**

Aşağıdaki cümleleri doğru (D) veya yanlış (Y) olarak karşlarına gelen kutucuklara işaretleyiniz.

1	Çevirme raport; birim raport karesinin 1/2, 1/4 ve 1/8 oranlarında birine dik 180° kapaklanmasıyla elde edilen raporttur.	
2	Çevirmede işlem birim raportun 90° çevrilmesi ile uygulanır.	
3	Desen birim raportun 4 adımda çevrilmesi ile tamamlanır.	

### **Değerlendirme**

Cevaplarınızı cevap anahtarı ile karşılaştırınız. Doğru cevap sayınızı belirleyerek kendinizi değerlendiriniz. Yanlış cevap verdiğiniz ya da cevap verirken tereddüt yaşadığınız sorularla ilgili konuları faaliyete geri dönerek tekrar inceleyiniz

**Modül ile kazandığınız yeterliği aşağıdaki uygulamayı yaparak değerlendiriniz.**

1. Aşağıdakilerden hangisi günümüzde kullanılan raportlama çeşitlerindedir?
  - A) Tam raport
  - B) Üslup raport
  - C) Kapaklama raport
  - D) Hepsi
2. Bir tasarımın basılabilmesi için raportlanması gerekir ifadesi doğru mudur?
  - A) Evet doğrudur
  - B) Hayır, doğru değildir
  - C) Bazı desenler raportlanır
  - D) Hiçbiri
3. Kumaşın atkı ve çözgü yönünde; desen motiflerinin dik açı yapacak şekilde tekrarı ile elde edilen raport sistemi aşağıdakilerden hangisidir?
  - A) Yarım raport
  - B) Diyagonal raport
  - C) Tam raport
  - D) Çevirme raport
4. Birbirleri arasındaki tek farkın bir yöne doğru dik açı yaparak ilerlerken diğer yöne doğru farklı kayma oranlarında ilerlemeleri olan iki raport türü hangileridir?
  - A) Yarım raport ve kapaklama raport
  - B) Diyagonal raport ve yarım raport
  - C) Tam raport ve yarım raport
  - D) Çevirme raport ve kapaklama raport
5. Çevirme raport; birim raportun  $180^\circ$  kendi ekseninde döndürülmesi ile yapılır ifadesi doğru mudur?
  - A) Evet doğrudur
  - B) Hayır, doğru değildir
  - C) Bu da uygulama tekniklerinden biridir
  - D) Hiçbiri
6. Kapaklama raportlar hangi oranlarda uygulanabilir?
  - A)  $1/2$
  - B)  $1/2-1/3-1/4-1/5-1/6-1/7$
  - C)  $1/5-1/6-1/7$
  - D)  $1/2-1/4-1/8$

7. Kapaklama raport; birim raportun  $90^\circ$  kendi ekseninde döndürülmesi ile yapılır ifadesi doğru mudur?
- A) Evet doğrudur
  - B) Hayır, doğru değildir
  - C) Bu da uygulama tekniklerinden biridir
  - D) Hiçbiri

Bu modüldeki öğrenme faaliyetlerini başarı ile tamamladıysanız öğretmeninizle iletişim kurarak diğer modüle geçiniz.

# CEVAP ANAHTARLARI

## Öğrenme Faaliyeti- 1

SORU	CEVAP
1	D
2	D
3	Y
4	D
5	Y
6	Y
7	D

## Öğrenme Faaliyeti- 2

SORU.	CEVAP.
1	Y
2	Y
3	D
4	D
5	D

## Öğrenme Faaliyeti- 3

SORU	CEVAP
1	Y
2	D
3	D
4	Y
5	Y
6	D
7	D

#### Öğrenme Faaliyeti- 4

SORU.	CEVAP
1	D
2	Y
3	Y
4	D
5	D

#### Öğrenme Faaliyeti- 5

SORU	CEVAP.
1	Y
2	D
3	D

#### Modül Değerlendirme

SORU	CEVAP.
1	D
2	C
3	C
4	B
5	B
6	D
7	B

# KAYNAKÇA

- GÜL Emine, **Baskı Teknolojisi**, Milli Eğitim Yayınları, Ankara 2002.
- AŞKIN Yılmaz, Betaş Baskı Koordinatörü
- [www.tdk.gov.tr](http://www.tdk.gov.tr)