

T.C.
MİLLÎ EĞİTİM BAKANLIĞI



MEGEP

(MESLEKİ EĞİTİM VE ÖĞRETİM SİSTEMİNİN
GÜÇLENDİRİLMESİ PROJESİ)

SERAMİK VE CAM TEKNOLOJİSİ

GELİŞMİŞ YAPRAKLAR -2

ANKARA 2008

Milli Eğitim Bakanlığı tarafından geliştirilen modüller;

- Talim ve Terbiye Kurulu Başkanlığının 02.06.2006 tarih ve 269 sayılı Kararı ile onaylanan, Mesleki ve Teknik Eğitim Okul ve Kurumlarında kademeli olarak yaygınlaştırılan 42 alan ve 192 dala ait çerçeve öğretim programlarında amaçlanan mesleki yeterlikleri kazandırmaya yönelik geliştirilmiş öğretim materyalleridir (Ders Notlarıdır).
- Modüller, bireylere mesleki yeterlik kazandırmak ve bireysel öğrenmeye rehberlik etmek amacıyla öğrenme materyali olarak hazırlanmış, denenmek ve geliştirilmek üzere Mesleki ve Teknik Eğitim Okul ve Kurumlarında uygulanmaya başlanmıştır.
- Modüller teknolojik gelişmelere paralel olarak, amaçlanan yeterliği kazandırmak koşulu ile eğitim öğretim sırasında geliştirilebilir ve yapılması önerilen değişiklikler Bakanlıkta ilgili birime bildirilir.
- Örgün ve yaygın eğitim kurumları, işletmeler ve kendi kendine mesleki yeterlik kazanmak isteyen bireyler modüllere internet üzerinden ulaşılabilirler.
- Basılmış modüller, eğitim kurumlarında öğrencilere ücretsiz olarak dağıtılır.
- Modüller hiçbir şekilde ticari amaçla kullanılamaz ve ücret karşılığında satılamaz.

İÇİNDEKİLER

| | |
|--|----|
| AÇIKLAMALAR | ii |
| GİRİŞ | 1 |
| ÖĞRENME FAALİYETİ –1 | 3 |
| 1. HANÇERLİ YAPRAK MOTİFİ..... | 3 |
| 1.1. Türk Süsleme Sanatı Motiflerimizin Tarihi | 3 |
| 1.2. Hançerli Yaprak Motifinin Tanımı | 4 |
| 1.3: Kullanım Yerleri | 10 |
| 1.4. Çizim Tekniği | 15 |
| UYGULAMA FAALİYETLERİ..... | 17 |
| ÖLÇME VE DEĞERLENDİRME | 25 |
| ÖĞRENME FAALİYETİ –2 | 28 |
| 2. GÜL YAPRAĞI MOTİFİ | 28 |
| 2.1. Tanımı | 28 |
| 2.2. Kullanım Yerleri | 30 |
| 2.3.Çizim Tekniği | 31 |
| MODÜL DEĞERLENDİRME | 43 |
| CEVAP ANAHTARLARI..... | 46 |

AÇIKLAMALAR

| | |
|---|---|
| KOD | 211GS0097 |
| ALAN | Seramik ve Cam Teknolojisi |
| DAL/MESLEK | Çinicilik |
| MODÜLÜN ADI | Gelişmiş Yapraklar -2 |
| MODÜLÜN TANIMI | Türk süsleme sanatlarında kullanılan gelişmiş yaprak motifleri(hançerli yaprak motifleri) ve gül yaprağı motiflerinin; tanımları, kullanıldığı yerler ve çizim teknikleri ile ilgili temel bilgi ve becerilerin kazandırıldığı öğrenme materyalidir. |
| SÜRE | 40/32 |
| ÖN KOŞUL | Tırnaklı Yaprak -1- modülünü almış olmak |
| YETERLİK | Türk süsleme sanatlarında kullanılan motifleri çizmek |
| MODÜLÜN AMACI | Genel Amaç Bu modül ile uygun ortam sağlandığında; gelişmiş yaprak motiflerini (hançerli yaprak motifleri) ve gül motifi yaprağını değişik ölçülerde, motiflerin aslını bozmadan, estetik bir üslupla, tekniğine uygun olarak çizebileceksiniz. Amaçlar Öğrenci, gerekli ortam sağlandığında; <ol style="list-style-type: none">1. Hançerli yaprak motiflerini; değişik ölçülerde, aslını bozmadan, estetik bir üslupla, tekniğine uygun olarak çizebileceksiniz.2. Gül motifi yaprağını; değişik ölçü ve biçimlerde, estetik bir üslupla, çizim tekniğine uygun olarak çizebileceksiniz. |
| EĞİTİM ÖĞRETİM ORTAMLARI VE DONANIMLAR | Çizim masası, parşömen kâğıdı, resim kâğıdı, 0,5 kalem gönye, cetvel |
| ÖLÇME VE DEĞERLENDİRME | Tamamladığınız her faaliyet sonrasında uygulamasını yaptığınız her faaliyet için kendinizi değerlendireceksiniz. Modülü tamamladığınızda öğretmeniniz size ölçme araçlarını uygulayarak kazandığınız bilgi ve becerileri değerlendirecektir. |

GİRİŞ

Sevgili Öğrenci,

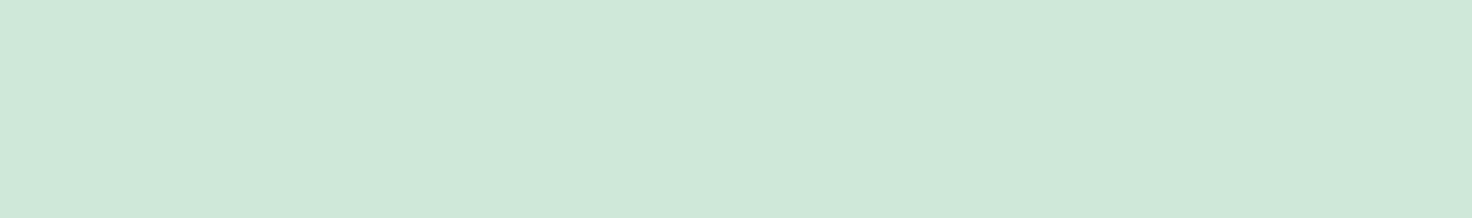
Yaprak motifleri, bitkisel motiflerin en önemli ve en sık kullanılan motifleri arasındadır. Yaprak motifleri, tüm yaprak motif çeşitlerini oluşturduğu gibi Türk motiflerinin de temelini oluşturmaktadır.

Yaprak motifleri çok çeşitlidir. Basit yaprak motifini çizmek, süsleme motiflerini çizebilmek için gerekli olan temel motiftir.

Desen çizimlerinde ana motif olarak kullanılan hançerli yaprak motifleri, yaprakların en gelişmiş olanlarıdır. Bütün yaprakların çizim tekniklerini ve özelliklerini taşımaktadır.

Gül yaprağı motifi, gül motifinin vazgeçilmez ögesidir. Tekli, üçlü, beşli olarak çizilmekte, gül motifini doğadaki gülle örtüştürmektedir.

Bu modülü başarı ile tamamladığınızda, hançerli yaprak motifi ve gül yaprağı motifini tekniğine uygun ve estetik olarak çizebilecek, yeni desenler oluştururken bu motifleri rahatlıkla kullanabileceksiniz.



ÖĞRENME FAALİYETİ-1

AMAÇ

Bu faaliyette verilecek bilgiler doğrultusunda, uygun ortam sağlandığında; değişik ölçülerde, aslını bozmadan, estetik bir üslupla, tekniğine uygun olarak hançerli yaprak motiflerini çizebileceksiniz.

ARAŞTIRMA

- Doğayı, bitkileri, ağaç yapraklarını, çiçek yapraklarını gözlemleyiniz.
- Bitkilerle ilgili kitaplardan özellikle yaprak resimlerini inceleyiniz.
- İnternette bitki ve yaprak sitelerini araştırınız.
- Klasik çini desenlerinde kullanılan hançerli yaprak motiflerini inceleyerek doğadaki yapraklar ve Türk süsleme sanatlarında kullanılmış ve kullanılmakta olan “hançerli yaprak motifleri” arasındaki benzerlikleri ve farklılıkları belirleyip örnek resimlerin bulunduğu bir dosya hazırlayınız; yaprak motif çeşitlerini inceleyiniz.

1. HANÇERLİ YAPRAK MOTİFİ

1.1. Türk Süsleme Sanatı Motiflerimizin Tarihi

Gelenek ve göreneklerimiz, din ve inançlarımızın asırlar boyu etkisi altında gelişip üsluplanan süsleme sanatlarımız son derece zengin ve estetik bir yapıya sahiptir.

Süsleme sanatlarında desenin en önemli unsuru, motiflerdir. Süsleme sanatlarında görülen motiflerin birçoğunun ilk örneğini 8. ve 9. yüzyılda Uygur Türkleri tarafından yapılmış çeşitli sanat eserlerinde görürüz. Bunların arasında Hatayiler ve Rumi’ler başlıdır.

10. ve 13. yy.lar arasında Selçuklular’da geçme, münhane, geometrik desenler yanında Hatayi ve Rumiler bolca kullanılmış, bunlara Fatih ve II. Beyazıt döneminde “çin bulutu ile çintemani”ler ilave edilmiştir.

Süsleme sanatlarımızın en parlak dönemi 16.yy.dır. Kanuni Sultan Süleyman’ın saltanatına rastlayan bu yıllarda motiflerimizde büyük bir zenginlik görülür. Bunun başlıca nedeni, bu dönemde ortaya çıkan iki büyük bezeme üslubudur. Şah Kulu’nun İran’dan getirip Osmanlı sanatına tanıttığı fazla büyümüş yaprak bolluğuna uygun bir tanımdır. Bu tarzın biri Şah Kulu tarafından İstanbul Sarayı’na getirilen “Saz Yolu”dur. Çiçek ve yapraklar oldukça iri boyda çizilmektedir. Özellikle yapraklar, değişik bir yorumlamayla kırılarak birbirlerinin içinden geçer ve ana omurgasını kalın hatlar halinde vurgulayarak geniş yaylar çizer (Resim 1.1’e bakınız.).

Aynı dönemin diğer bir bezeme üslubu ise tamamen Türk karakterinde olup başka tesirlerde kalmadan meydana gelen Müzehhip Kara Memi’nin yarattığı natüralist tarzıdır. Hatayi ve Rumi gibi klasik motiflerin yanına gül, nergis, karanfil, çiçek açmış bahar dalları ilave edilmiştir.

17. yy. sonlarında Osmanlı bezeme sanatında Batı'nın etkisi görülmeye başlar.18. yy.da bu etkinin giderek artması Türk rokосу denilen bir üslubun çıkmasına neden olmuştur. Bu dönemde çiçekler “Şukufeler” adı altında tabiata çok yakın bir tarzda boyanmaya başlanmıştır.

19.yy. sonlarına doğru Rumi motiflerinde kullanıldığı gibi Neo-Klasik bir akımla Osmanlı süsleme sanatının bir duraklama dönemine girdiği görülmektedir.



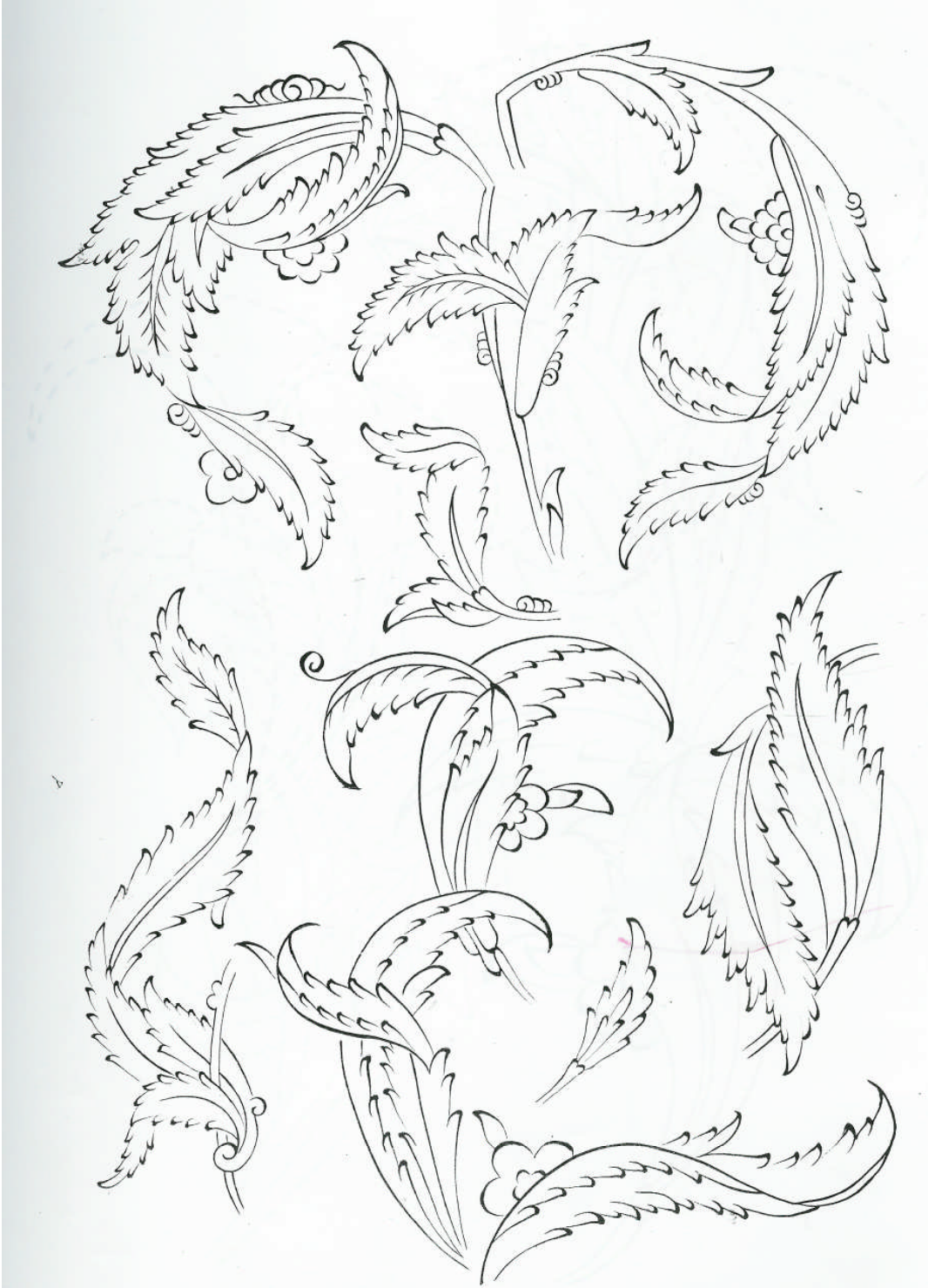
Resim 1.1: Saz yolu üslubunun kullanıldığı tabak

1.2. Hançerli Yaprak Motifinin Tanımı

Türk süsleme sanatlarında kullandığımız motifler arasında yaprakların oldukça önemli bir yeri vardır. Süsleme amacı ile tabiat unsurları ele alınırken çok tabii olarak yapraklar da ihmal edilmemiş ve bu alanda büyük üsluplaşmalar meydana getirilmiştir.

Bu üslupların arasında en önemlisi İstanbul Sarayı'nda XVI. yy.da Ressam Şah Kulu tarafından geliştirilen “Saz Yolu”dur.

Kırık kıvrık ve birbirini delerek geçen bol dilimli şekilleri ile Osmanlı süsleme sanatının son dönemlerine kadar bütün bezeme alanlarında uygulandığı görülür(Resim 1.2'ye bakınız.).



Resim 1.2: Saz yolu yaprakları

Saz yaprakları kendi aralarında çeşitlenmekte ve güzel bir üslup meydana getirmektedir; sırtlı saz yapraklar, damarlı saz yapraklar olarak genelde ikiye ayrılır. Saz yaprakların dilimli olanları da vardır. Resim 1.3 ve Resim 1.4'te dilimli sırtlı saz yaprak örneklerini görmekteyiz. Ayrıca her iki çeşidin de uçlarından içe ve dışa doğru katlanarak çizildiği de olur. Resim 1.5'te dışa kıvrılmış dilimli sırtlı saz yaprağı görülmektedir. Bazı yaprakların irileşen dişleri ana yapraktan ayrılarak parçalı saz yapraklarını oluşturur. Resim 1.6'da dilimli, sırtlı ve parçalı saz yaprak örneği görülmektedir. Bu çeşitlemeler arasında hançerli yapraklar karşımıza çıkmaktadır. Resim 1.7- 1.8 ve 1.9'da damarlı saz yaprakları (Hançer Yapraklar) gösterilmektedir.



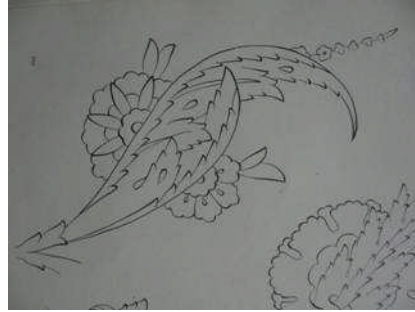
Resim 1.3: Dilimli sırtlı saz yaprağı



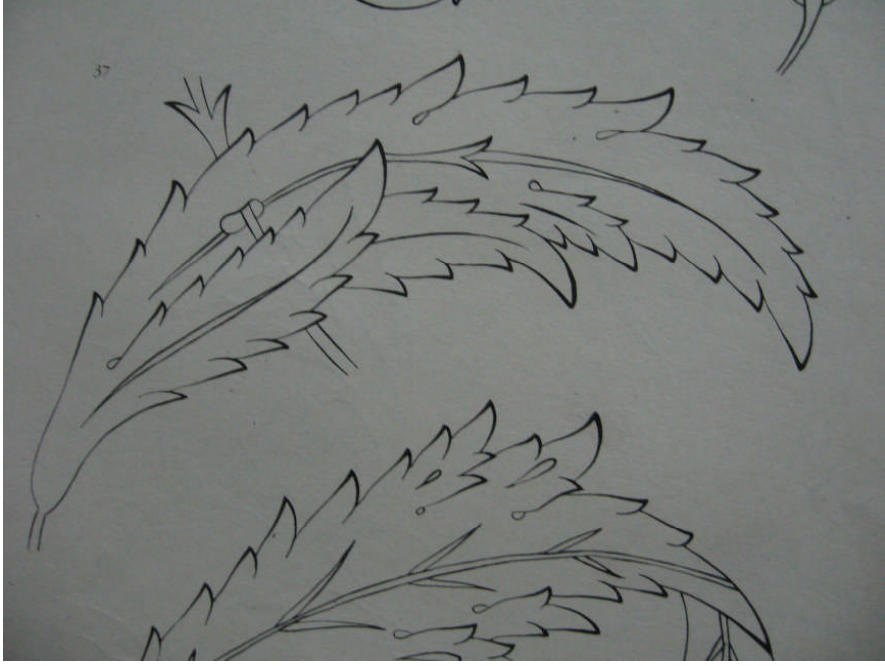
Resim 1.4: Dilimli sırtlı saz yaprağı



Resim 1.5: Kıvrılmış dilimli sırtlı saz yaprağı



Resim 1.6: Dilimli sırtlı ve parçalı saz yaprağı



Resim 1.7: Damarlı saz yaprağı (Haçer yaprak)



Resim 1.8: Kıvrımlı damarlı saz yaprağı (Haçer Yaprak)



Resim 1.9: Saz yaprağı (Haçerli Yaprak)

Saz üslubu; haçer biçiminde ve haçere benzediği için Türkçe’de haçer olarak bilinen testere dişli yapraklar ve bir de dolgun bir palmet veya rozetten oluşmaktadır. Saz üslubunun en güzeli diyebileceğimiz tabak Resim 1.10’ da görülmektedir.



Resim 1.10: Saz yaprağı

Saz yolunun ana motifleri arasında, dilimli, ince ve sivri uçlu iri yaprak motiflerine “Haçer Yaprak Motifi” adını vermekteyiz(Resim 1.1’ e bakınız.).Haçerli yapraklar; uzun, sivri uçlu, hareketli ve zarif görünüşe sahiptir. Büyük ve detaylı çizilen bu yapraklarda orta damar ve ana çizgiler kalın çizilmiştir.



Resim 1.11: Haçer yaprağı

1.3: Kullanım Yerleri

Yapraklar, genelde desenlerin başlangıç noktalarını oluşturur. Yapraklar; sapların kesişme noktalarını kapatmak, uzun sapları örtmek, boşluk doldurmak ve estetik bir görünüm katmak amaçlı kullanılmaktadır. Aşağıda, Resim 1.12’de çeşitli yaprakların kullanıldığı klasik kompozisyon görülmektedir.



Resim 1.12: Yaprak kompozisyonu

Resim 1.13'te hançerli yaprak motifinden, alttan kıvrımlı bir hançerli yaprak çıkmaktadır. Kıvrımlı hançerli yaprağın sade olarak hançerlenerek kullanıldığı görülmektedir. Resim 1.14'te ana motifin hançerli yaprak olduğu ve yaprakların hançerli motife bağlı olarak zenginleştirilerek kullanıldığı görülmektedir.



Resim 1.13: Hançerli yaprak

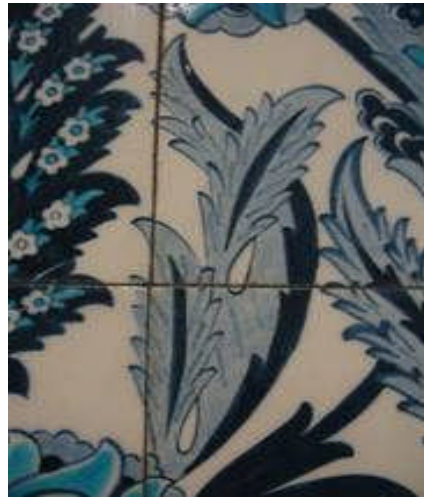


Resim 1.14: Hançerli yaprak

Resim 1.15 ve Resim 1.16'da hançer dilimli sırttan görünümlü yaprak motifi kullanılmıştır.



Resim 1.15: Hançerli yaprak



Resim 1.16: Hançerli yaprak

Desen çizimlerinde; haerli yaprak motifleri ana motif olarak kullanılmaktadır.Resim 1.17’de pano deseninde (kivrımlı haer dilimli sırttan grnşl yaprak motifi) yaprak motifi desenin ana motifidir.S izerek estetik olarak yerleřtiriliř ve ayrıntıları izilmiřtir.



Resim 1.17: Pano deseni

Resim 1.18’de simetrik pano deseninde (haner dilimli sırttan grnşl yaprak motifleri) yaprak motifleri simetrik olarak izilmiř ve desenini ana motifini oluřturmuřtur.



Resim 1.18 :Pano deseni

Yaprak motifleri, çini desenlerimizin vazgeçilmez motifidir. Yaprak çeşitlerinin çokluğu motiflerimizin ve desenlerimizin zenginleşmesine katkıda bulunmaktadır. Gelişmiş yapraklar adını verdiğimiz yapraklar kendi arasında; sırttan görünüşlü yaprak motifi, hançerli yaprak motifi olarak ayrılmaktadır. Bu ayrım; yaprak çeşitlerini birbirinden kesin hatlarla ayıramaz. Deseni oluştururken yaprak motiflerini sıklıkla kullanmaktayız.



Resim 1.19: Yaprak motifi pano

1.4. Çizim Tekniđi

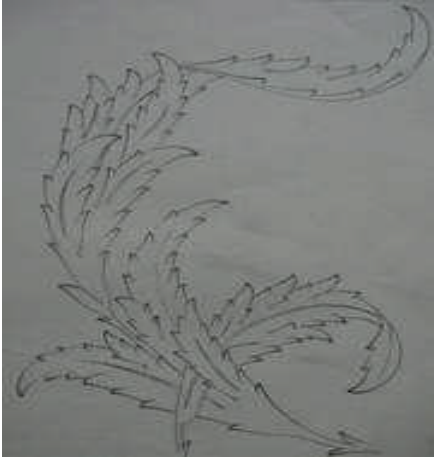
Kompozisyonlarda, yerleřtirilecek olan motiflerin gittikleri yön ve desenin merkez noktaları tespit edilmiř olur. Dik ve yatay çizgiler, genellikle dengeyi temsil eder; eğik çizgiler ise hareketi meydana getirir. Özellikle doğaya uygun olarak bitkisel motiflerden meydana gelmiř kompozisyonlarda daima eğik çizgilerin kullanıldıđı görölmektedir. Geliřmiř yaprak çizimlerini incelediđimizde; ana yaprak motifi ve tüm yaprak çizimlerinde, kanaviçemizin eğik çizgilerden oluřtuđunu görürüz. Resim 1.20’de hançerli yaprak motifinde yaprakların kanaviçeleri inceleyiniz.



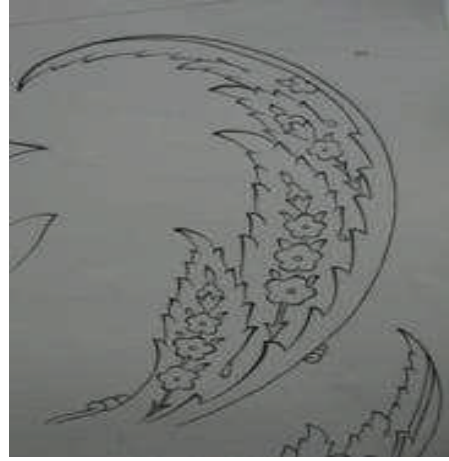
Resim 1.20: Hançerli yaprak motifi

Parçalı veya dilimli büyük bir boy yaprak çiziminde; kanaviçe üzerine dilimler, yaprak formu içinde, iki tarafa dengeli olarak irili ufaklı yerleřtirilir. Bu yerleřtirme esnasında gene bařlangıç ve bitim noktaları ile uç noktasında, seyrek ve küçük dilimler tercih edilir. Daha sonra bu dilimler de yaprađın büyüklüđüne göre řekillendirilir, orta damar çizilir.

Çizim tekniđini detaylandırabiliriz. Yaprak formunun çizimine bir sapa bađlanan en dıř sınırın hafif bir çizgiyle belirlenmesiyle bařlanmış olmalıdır. Bu formun yaprak büyüse bile deđiřmediđini görüyoruz. Detaylı ve iri bir yaprak çizilecekse hafif ve büyük çizilen yaprak formun içine damar kısmı yerleřtirilir. Önceden belirlenen sınıra, yaprađın altından bařlayarak ne kadar sıklıkta dıř veya dilim konulacak ise oturtulur. Altta küçük olan dıřler, yukarıya dođru yaprađın formu dođrultusunda irileřir, uç noktada ise yine küçölerek son bulur. Damarlı saz yaprakların tümünde damar kısmı yer alır. Son olarak da yaprakların ortası sade veya çok çeřitli damarlarla bezelidir (Resim 1.21’e bakınız.).Bazen de hiç damar kullanmadan direkt olarak motiflerle süslenir. Resim 1.22’de hançerli sırttan görünüřlü yaprak motifinin damarları, pençerle süslenmiřtir. Yalnızca iri yapraklar, detaylı ve dıřli olur. Küçük yapraklar da kompozisyonun akıřı içinde gerek görölürse detaylanabilir.

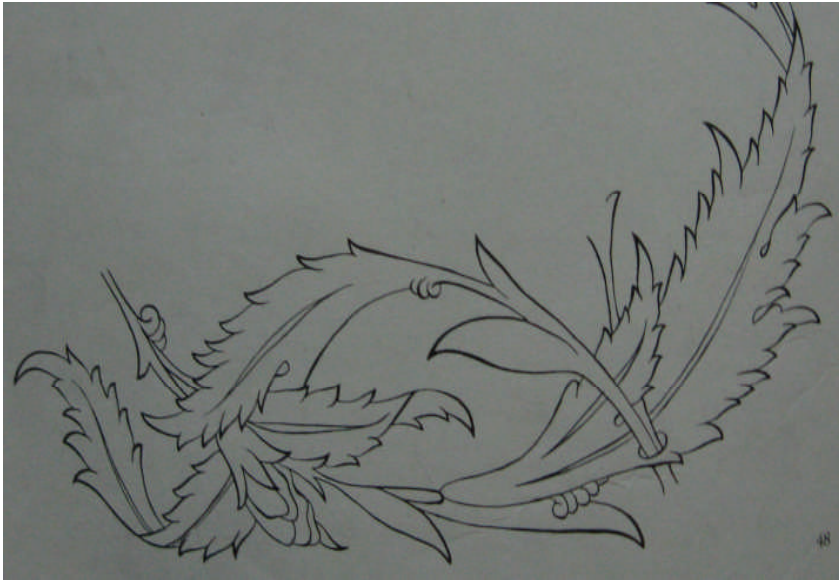


Resim 1.21: Hançerli yaprak motifi



Resim 1.22: Hançerli yaprak motifi

Bunların ortak özelliği, yukarıda da sözünü ettiğimiz gibi oldukça detaylı olarak işlenmiş, dişli ve kıvrak yapraklar olmalıdır(Resim 1.23'e bakınız.).



Resim 1.23: Hançerli yaprak

UYGULAMA FAALİYETİ

- Hançerli yaprak motif çizimleri için gerekli malzemeleri temin ediniz.
- Parşömen kağıdınızı 350*250 mm ölçüsünde kesiniz.
- Kağıdınızı üstten 30 mm sağ, sol ve alt kenarlardan 20 mm boşluk bırakarak kenar antetlerini çiziniz.
- Çizim alanınızı 105*150 mm'lik dört adet dikdörtgene bölünüz.
- Eni 105 mm boyu 150 mm olan dikdörtgen içerisine, sola bakan basit yaprak kanaviçesini çiziniz.

Çizim alanınızın büyük olması nedeniyle basit yaprak kanaviçesini estetik ve doğru olana kadar temize çekiniz.

- Basit yaprak motifinin orta eksenini belirleyiniz ve çiziniz.



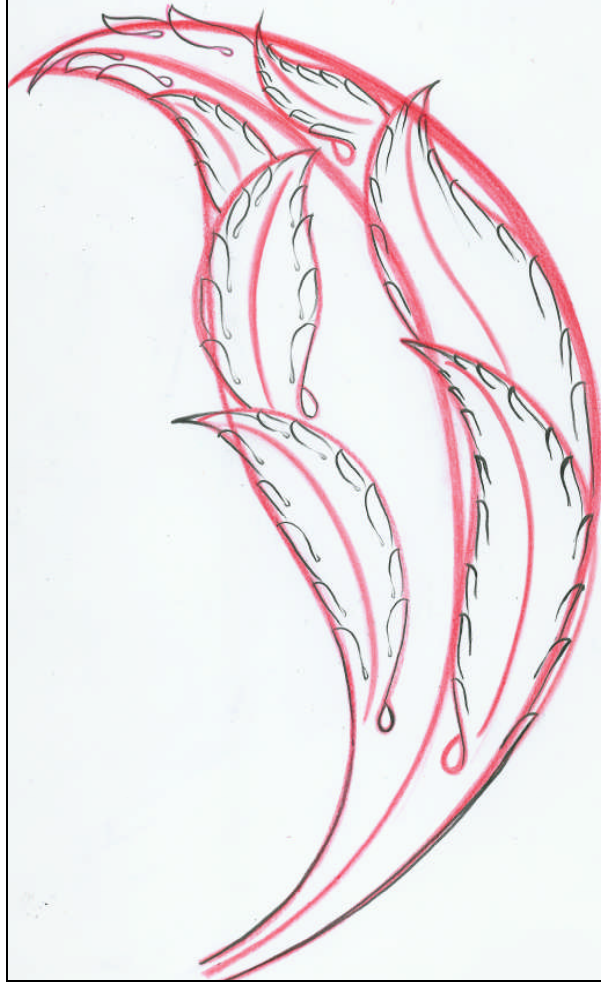
- Basit yaprak kanaviçesinin orta eksenini estetik ve doğru olana kadar temize çekiniz.
- Basit yaprak kanaviçesi üzerinde ana yaprakların yerlerini tespit ediniz ve çiziniz.



- Basit yaprak kanaviçesi üzerindeki ana yaprakları, estetik ve doğru olana kadar temize çekiniz.
- Ana yaprakların damar yerlerini belirleyerek çiziniz.



- Yeteri kadar temize çekiniz.
- Ana yaprakları tekniğine uygun olarak tırnaklama işlemini yapınız.



- Tırnakları doğru ve estetik olana kadar temize çekiniz.
- Hançerli yaprağın ve ana yaprakların damarlarını çiziniz.



- Yeteri kadar temize çekiniz.
- Hançerli yaprağın ve ana yaprakların damarlarının tırnaklama işlemini yapınız.



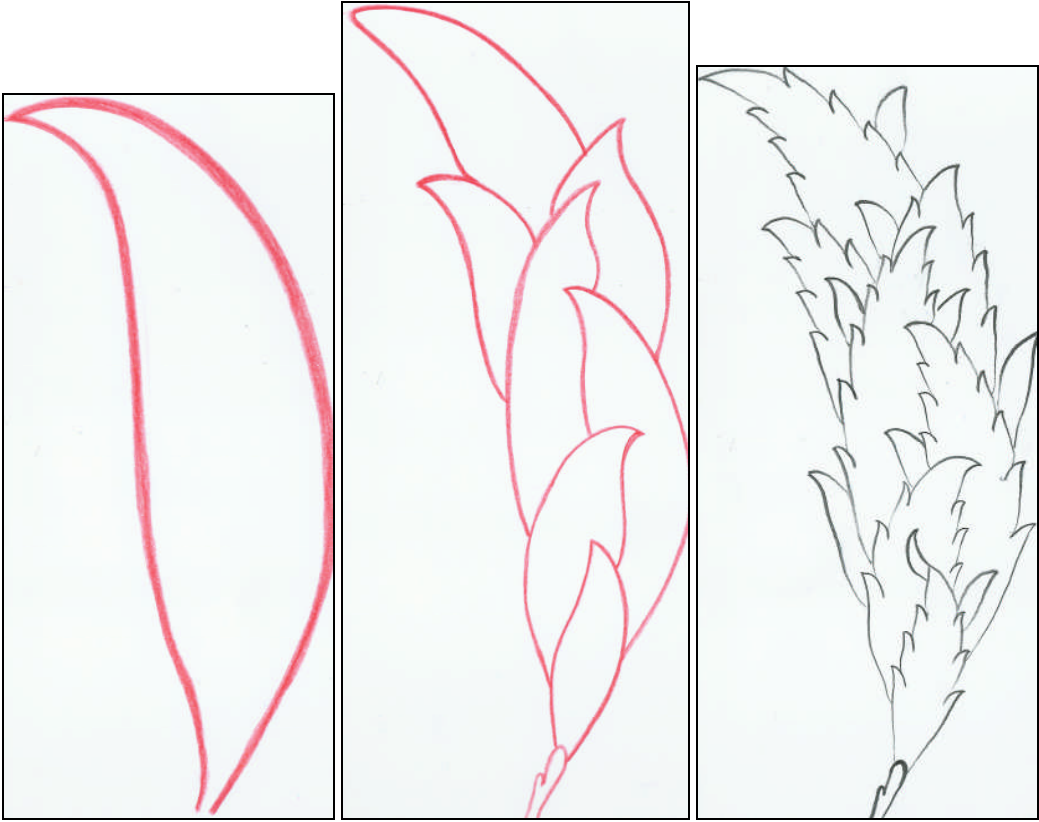
- Yeteri kadar temize çekiniz.
 - (İsterseniz damarları sade olarak da bırakabilirsiniz.)
- Hançerli yaprağın ve ana yaprakların damarlarının hurdelenmesi işlemini yapınız.



- Yeteri kadar temize çekiniz.
- İsterseniz damarları sade olarak da bırakabilirsiniz.
- Aynı çizimi sağa bakan hançerli yaprak motifi için tekrarlayınız.
- Farklı ölçü ve farklı basit yaprak, kanaviçeleri ile hançerli yaprak motifi çizimlerini tekniğine uygun olarak yapınız.

UYGULAMA FAALİYETİ

- Haçerli yaprak motif çizimleri için gerekli malzemeleri temin ediniz.
- Parşömen kağıdınızı 350*250 mm ölçüsünde kesiniz.
- 3-Kağıdınızı üstten 30 mm sağ, sol ve alt kenarlardan 20 mm boşluk bırakarak kenar antetlerini çiziniz.
- 4-Çizim alanınızı 105*150 mm'lik dört adet dikdörtgene bölünüz.
- 5-Eni 105 mm boyu 150 mm olan dikdörtgen içerisine sola bakan basit yaprak kanaviçesini çiziniz.



- Basit yaprak kanaviçesi üzerinde ana yaprakların yerlerini tespit ediniz ve çiziniz.
- Ana yaprakları tekniğine uygun olarak tırnaklama işlemini yapınız.
- Ana yaprakların damarlarını çiziniz.
 - Yeteri kadar temize çekiniz.
 - Aynı çizimi sağa bakan haçerli yaprak motifi için tekrarlayınız.
 - Farklı ölçü ve farklı basit yaprak kanaviçeleri ile haçerli yaprak motifi çizimlerini tekniğine uygun olarak yapınız.

ÖLÇME VE DEĞERLENDİRME

OBJEKTİF TESTLER (ÖLÇME SORULARI)

Bu faaliyet sonunda kazandığınız bilgileri aşağıdaki soruları cevaplandırarak ölçünüz.

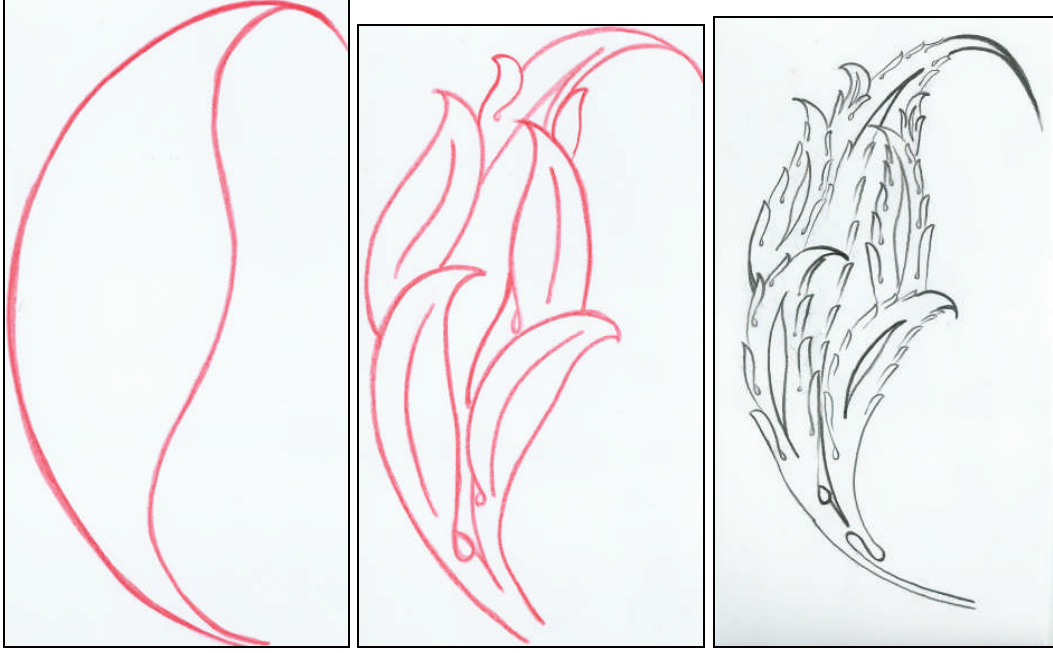
Aşağıdaki sorulardan doğru olan şıkkı işaretleyiniz.

- A) Orta eksenden
- B) Sap kısmından
- C) Basit yaprak kanaviçesinden
- D) Ana yapraklardan

DEĞERLENDİRME

Sorulara verdiniz cevaplar ile cevap anahtarınızı (Değerlendirme ölçütleri)karşılaştırınız, cevaplarınız doğru ise uygulamalı teste geçiniz. Yanlış cevap verdiyseniz öğrenme faaliyetinin ilgili bölümüne dönerek konuyu tekrar ediniz.

UYGULAMALI TEST



Öğrenme faaliyetinde kazandığınız beceriler doğrultusunda; kullandığınız ölçülerde 350*250 mm kestiğiniz kağıdınızın üstten 30 mm sağ, sol ve alt kenarlardan 20 mm boşluk bırakarak kenar antetlerini çiziniz. Çizim alanınızı 105*150 mm'lik dört adet dikdörtgene bölünüz. Eni 105 mm boyu 150 mm olan dikdörtgen içerisine, sağa bakan basit yaprak kanaviçesini çiziniz. Yukarıda çizimi verilmiş olan hançerli yaprak motifini iş işlem sırasına dikkat ederek çizimini yapınız.

Bu faaliyet kapsamında aşağıda listelenen davranışlardan kazandığınız becerileri “Evet ve Hayır” kutucuklarına (X) işareti koyarak kontrol ediniz.

| DEĞERLENDİRME ÖLÇÜTLERİ | Evet | Hayır |
|--|------|-------|
| 1. Parşömen kâğıtlarınızı uygun ölçülerde kestiniz mi? | | |
| 2. Parşömen kağıtlarınızın antet çizgilerini çizdiniz mi? | | |
| 3. Kâğıdınıza 105 * 150 mm ölçülerinde dikdörtgenler çizdiniz mi? | | |
| 4. 105*150 mm’lik hançerli yaprak motifi çizim ölçüleriniz içine sağa bakan basit yaprak kanaviçesini çizdiniz mi? | | |
| 5. Basit yaprak kanaviçesini yeterince temize çektiniz mi? | | |
| 6. Sağa bakan basit yaprak kanaviçesinin orta eksen yerini belirleyerek çizdiniz mi? | | |
| 7. Kanaviçe üzerinde ana yaprak yerlerini ve yönlerini belirleyerek çizdiniz mi? | | |
| 8. Ana yaprakların orta eksenlerini çizdiniz mi? | | |
| 9. Ana yaprakların tırnaklama işlemini tekniğine uygun olarak yaptınız mı? | | |
| 10. Ana yaprak tırnaklarını yeterince temize çektiniz mi? | | |
| 11. Ana yaprakların damarlarını çizdiniz mi? | | |
| 12. Hançerli yaprağın damarlarını çizdiniz mi? | | |
| 13. Hançerli yaprak motifini bir bütün olarak gözden geçirip son şeklini verdiniz mi? | | |
| 14. Aynı ölçüler içerisinde sola bakan hançerli yaprak motifi çizdiniz mi? | | |
| 15. Farklı ölçüler içerisinde 300*210 mm sağa ve sola bakan hançerli yaprak motifini tekniğine uygun olarak çizdiniz mi? | | |
| 16. Çizim ölçü değişikliklerini kavrayabildiniz mi? | | |

DEĞERLENDİRME

Yapılan değerlendirme sonunda “**Hayır**” şeklindeki cevaplarınızı bir daha gözden geçiriniz. Kendinizi yeterli görmüyorsanız öğrenme faaliyetini tekrar ediniz. Cevaplarınızın tamamı “**Evet**” ise bir sonraki faaliyete geçiniz.

ÖĞRENME FAALİYETİ-2

AMAÇ

Bu faaliyette verilecek bilgiler doğrultusunda, uygun ortam sağlandığında; değişik ölçü ve biçimlerde, estetik bir üslupla çizim tekniğine uygun olarak gül motifi yapraklarını çizebileceksiniz.

ARAŞTIRMA

- Doğadaki gül yapraklarını gözlemleyiniz.
- İnternette bitki ve yaprak sitelerini araştırınız.
- Klasik çini desenlerinde kullanılan gül yaprağı motiflerini inceleyiniz.
- Doğadaki gül yaprakları ve Türk süsleme sanatlarında kullanılmış ve kullanılmakta olan “gül yaprağı motifleri” arasındaki benzerlikleri ve farklılıkları belirleyip örnek resimlerin bulunduğu bir dosya hazırlayınız.
- Gül yaprağı çizimlerindeki farklı uygulamaları inceleyiniz.

2. GÜL YAPRAĞI MOTİFİ

2.1. Tanımı

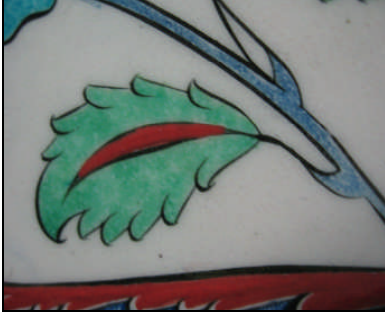
Türk süslemesinin zenginliği; motif çeşitlerinin bolluğu ve motiflerin son derece estetik bir yapıya sahip oluşlarından gelmektedir. Türk motifleri olağanüstü geniş bir konudur. Türk süsleme sanatlarında kullandığımız motifleri kendi arasında sınıflandırabiliyoruz. Bitkisel motifler, süslememizin en yaygın kolu olup çok zengin ayrıntılar halinde bulunur.

Bitkisel motifleri de kendi arasında gruplandırabiliyoruz. Üsluplaştırılmış olmalarına rağmen karakterlerini kaybetmeyen bu çiçekler, ayrı ayrı isimleriyle desen içinde fark edilir. Çiçekler; lale, gül, karanfil, sümbül vb. gelmiş geçmiş sanatkarların elinde bin bir şekle bürünmüştür.

Yaprakçıkları olmayan yapraklar basit yapraklar, tek tek yaprakçıklardan oluşan bileşik yapraklardır. Yaprak ayalarının kenarı düz, dişli, oymalı ya da dalgalı yapıda olabilir. Kısacası iki ya da daha çok ayadan veya yaprakçıklardan oluşturulan basit yaprak motiflerine tırnaklı yaprak motifleri adı verilir.

Yarı üsluplaştırılmış çiçekler kullanılırken her biri, kendi sapı ve kendi yaprağı ile çizilmelidir. Her çiçeğin kendine uygun bir yaprağı vardır. Gül motifinin de kendine özgü yaprak motifi vardır. Gül yaprağının kanaviçesi, daireden yola çıkılarak yapılır. Dairesel formu, iki ve daha çok yaprakçıktan oluşturulan bileşik yaprak motiflerine “Gül Yaprağı Motifi” adı verilir. Resim 2.1’e bakınız.

Gül yaprak motifleri; gülün dalında sağlı sollu, tekli, üçlü, beşli ve yedili olarak çizilmektedir. Doğadaki gül yapraklarını incelediğimizde de yaprak sayılarının çiftli olmadığını görürüz. Resim 2.2-2.3-2.4-2.5 ve 2.6’ yı inceleyiniz.



Resim 2.1: Gül yaprağı motifi



Resim 2.2: Gül yaprağı motifleri



Resim 2.3: Gül yaprağı motifleri



Resim 2.4: Gül yaprağı motifleri



Resim 2.5: Gül yaprağı motifleri



Resim 2.6: Gül yaprağı motifleri

2.2. Kullanım Yerleri

Çizilen her çiçek yaprağının tabiata ters düşmeyecek bir anlamda ele alınmasına özellikle özen gösterildiği görülmektedir. Gülden bir lale yaprağının yahut laleden bir gül ve sümbül gibi başka bir çiçek yaprağının çıktığı genellikle görülmez.

Gül yaprağı motiflerinin doğal olarak kullanıldığı yerler, gül motifleri ve goncagül motifleridir. Resim 2.7' de gül motifini dalı, yaprağı ile beraber görmekteyiz. Resim 2.8' de açmamış gül olan goncagül motifini dalı ve yaprağı ile birlikte görmekteyiz.



Resim 2.7 :Gül ve gül yaprağı motifleri

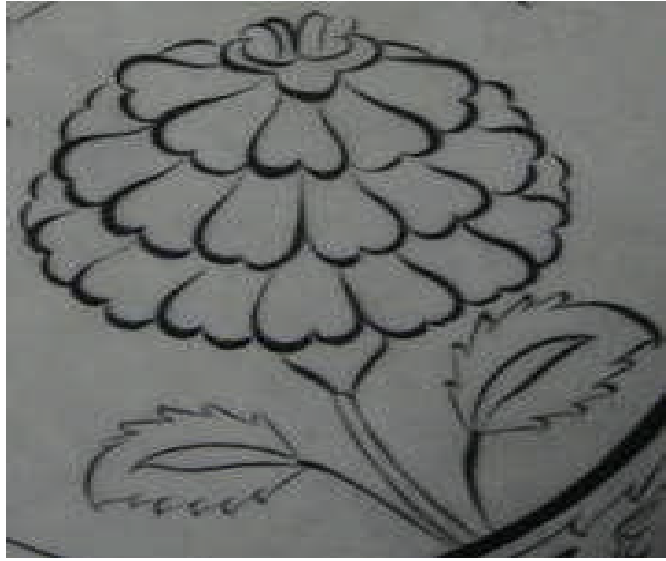


Resim 2.8: Goncagül motifi

2.3.Çizim Tekniđi

Süsleme yapılırken doluluklar kadar,bırakılacak boşlukların da büyük önemi vardır. Genellikle bunların eşit oranda olması dengeyi sağlamaktadır. Süsleneyecek olan yüzey; daire, kare, dikdörtgen, üçgen gibi geometrik şekillerden yararlanılarak orantılı bölümlere ayrılır. Böylelikle kompozisyona yerleştirilecek olan motiflerin gittikleri yön ve desenin merkez noktaları tespit edilmiş olur. Dik ve yatay çizgiler, genellikle dengeyi temin eder. Eğik çizgiler hareketi meydana getirir. Eğik çizgiler, desene ve dolayısı ile motife daima yumuşak ve hareketli bir görünüm sağlamış olur. Özellikle doğaya uygun bitkisel motiflerden meydana gelmiş kompozisyonlarda daima eğik çizgilerin kullanıldığı görülmektedir.

Doğadaki çiçekleri ve yaprakları incelediğimizde dalların güzel ve dengeli bir eğim içinde olduğunu görürüz. Gül motifini çizerken doğaya ve kompozisyon kurallarına uygun çizimler yapmaktayız. Gül motifinin yapraklarını yerleştirirken de istenilen eğimde çizilen gül dalının belirlenen yerlerine yaprak dallarının eğimli olarak yerleştirilmesi gerekmektedir. Yaprak-dal eğiminin gül dalı ile uyum içerisinde yumuşak ve hareketli olmasına dikkat etmeliyiz. Resim 2.9'u inceleyiniz.



Resim 2.9: Gül ve yaprađı motifi

Gül yapraklarımızı gül dalının üzerine sağ ve sol tarafına tekli olarak yerleştirebiliriz. Desenin ve motifin yoğunluđuna göre yaprak sayıları tekli, üçlü, beşli olarak serpiştirilebilir. Dikkat etmemiz gereken, dengeyi ve uyumu sağlayabilmektir. Resim 2.10,2.11 ve 2.12'yi inceleyiniz.



Resim 2.10: Gül motifi



Resim 2.11: Gül motifi

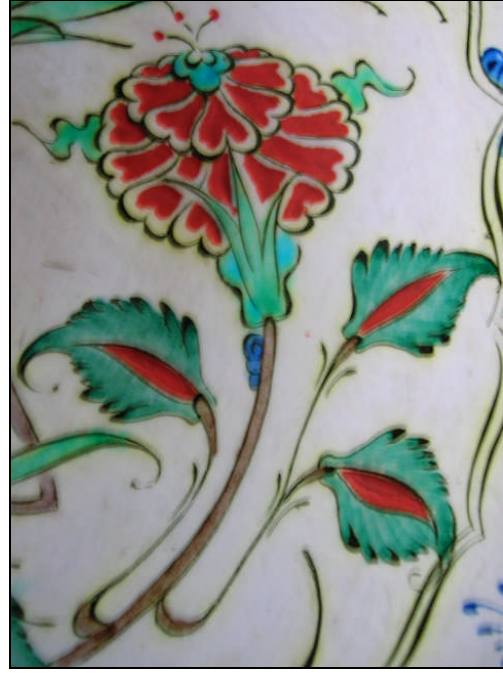


Resim 2.12: Gül motifi

Gül yapraklarının dal eğrileri, gül motifinin dal eğrisi üzerine yerleştirilir. Yaprakların dal eğrileri, gül yapraklarının aynı zamanda orta eksenlerini oluşturmaktadır. Gül yaprağı çizirken kanaviçemiz dairedir. Yaprığın yuvarlak hatlara sahip olması için yaprak boyutuna uygun olarak çizilen daire formu, basit yaprak kanaviçesi haline getirilir. Yapraklar tırnaklanarak orta eksen çizimleri yapılır. Değişik tırnaklamalar olduğu gibi orta eksen çizimleri de çeşitlenebilir. Resim 2.13, 2.14, 2.15 ve 2.16'yı inceleyiniz.



Resim 2.13: Gül motifi



Resim 2.14: Gül motifi



Resim 2.15: Gül motifi

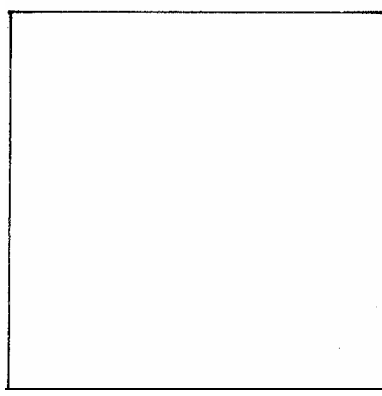


Resim 2.16: Gül motifi

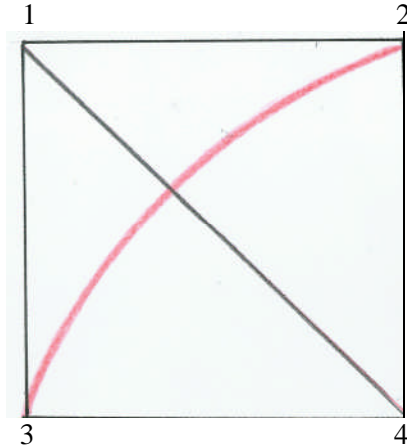
UYGULAMA FAALİYETİ

Tekli Gül Yaprağı Motifi Çizmek

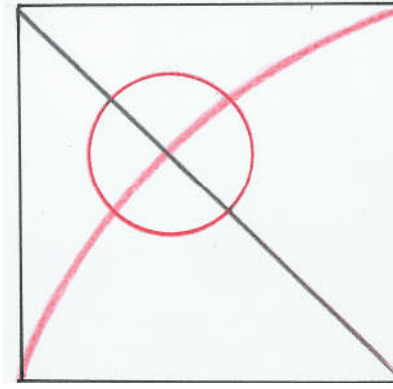
- Gül yaprağı motif çizimleri için gerekli malzemeleri temin ediniz.
- Parşömen kağıdınızı 350*250 mm ölçüsünde kesiniz.
- Kağıdınızı üstten 30 mm sağ, sol ve alt kenarlardan 20 mm boşluk bırakarak kenar antetlerini çiziniz.
- Çizim alanınızı 50*50 mm'lik yirmi dört adet kareye bölünüz.
- (50*50) mm'lik çizim ölçüsünü hazırlayınız.



- ve 3. köşegenler arasında dal eğrisini, çizerek orta ekseni belirleyiniz.
- ve 4. köşegenleri çizgi ile birleştiriniz.

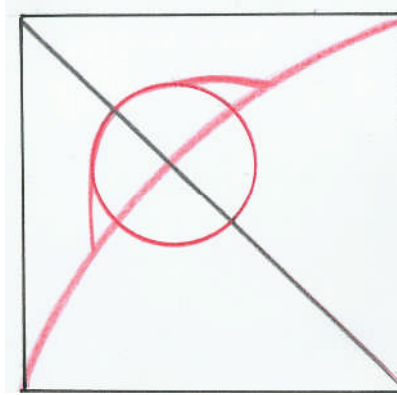


- Daireden oluşan gül yaprağı kanaviçesini (çap:20 mm) çiziniz.

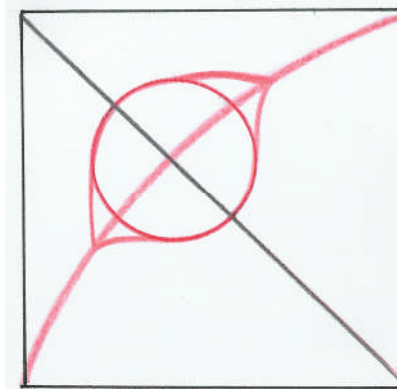


- Dal eğrisi ve köşegenin birleştiği nokta dairenin merkezi olacak şekilde daireyi çiziniz.

- Sağa bakan tekli gül yaprağı motifinin sırt kısmını çiziniz.

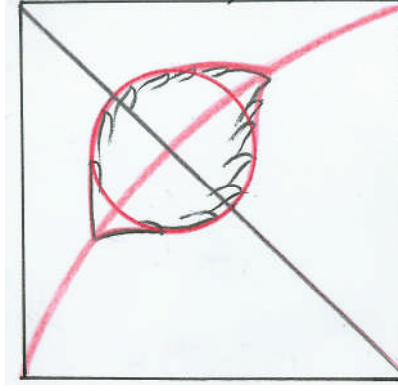


- Sağa bakan tekli gül yaprağı motifinin karın kısmını çiziniz.



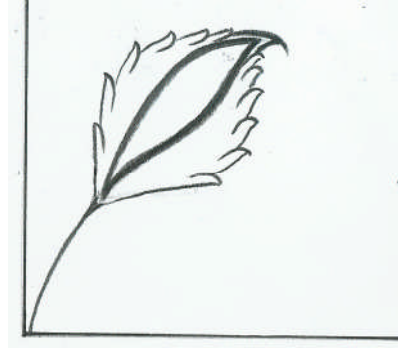
- Yeterince temize çekiniz.

- Gül yaprağı motifinin tırnaklama işlemini yapınız.



- Yeterince temize çekiniz.

- Sağa bakan gül yaprağı motifinin damar kısmını çiziniz.



- Yeterince temize çekiniz.

- Aynı işlemleri sola bakan gül yaprağı motifi için yapınız.
- Farklı büyüklüklerde gül yaprağı motifleri çiziniz.

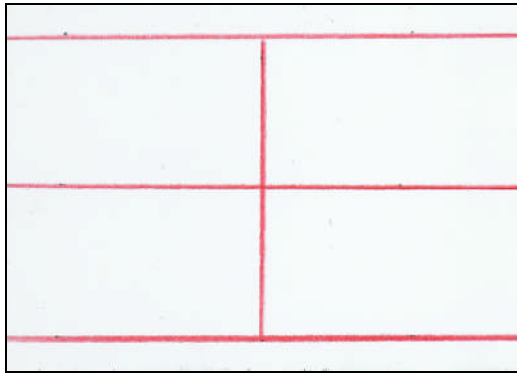
UYGULAMA FAALİYETİ

Üçlü Gül Yaprağı Motifi Çizmek

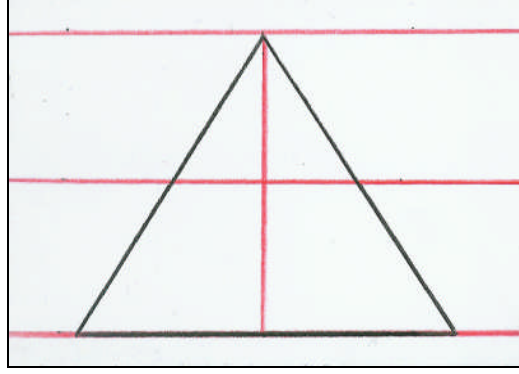
- Üçlü gül yaprağı motif çizimleri için gerekli malzemeleri temin ediniz.
- Parşömen kağıdınızı 350*250 mm ölçüsünde kesiniz.
- Kağıdınızı üstten 30 mm sağ, sol ve alt kenarlardan 20 mm boşluk bırakarak kenar antetlerini çiziniz.
- Çizim alanınızı 70*50 mm'lik on sekiz adet dikdörtgene bölünüz.
- 70*50 mm'lik çizim ölçüsünü hazırlayınız.



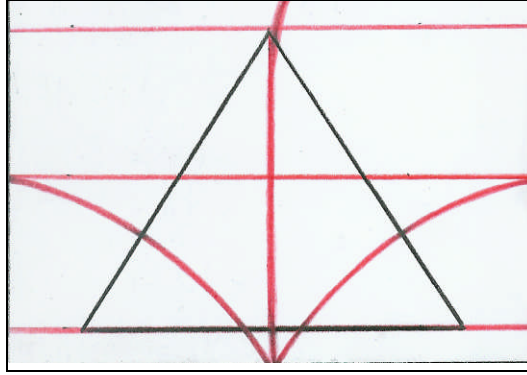
- 50 mm'lik yüksekliğin alt ve üst çizgilerinden 5 mm'lik yatay çizgileri ve merkez yatay çizgiyi çiziniz. Bu çizgilerin orta noktasına dikey çizgi çiziniz.



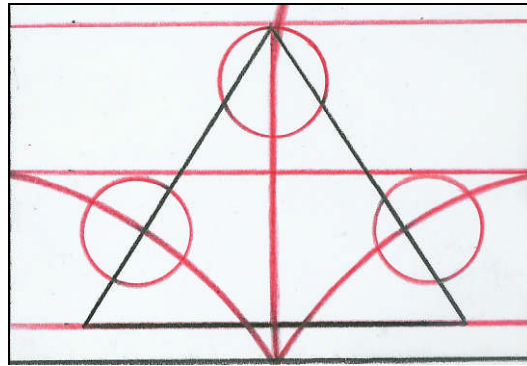
- Sağ ve sol kenarlardan 10 mm'lik boşluk bırakarak 50 mm'lik üçgenin alt tabanını çiziniz. Üst çizginin dikey çizgi ile buluştuğu noktaları birleştirerek üçgeni tamamlayınız.



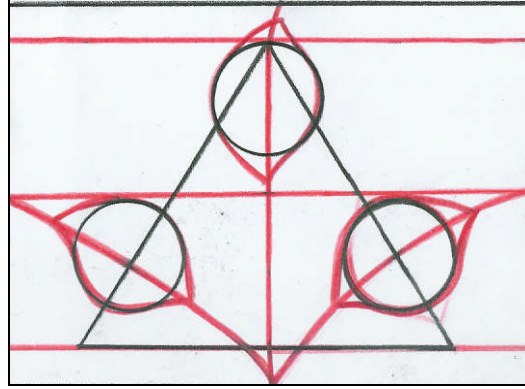
- Alt merkez noktasından orta eksene doğru ve sağ ve sol taraflardan merkez yatay çizginin son noktalarına doğru yaprakların eksen çizgilerini çiziniz.



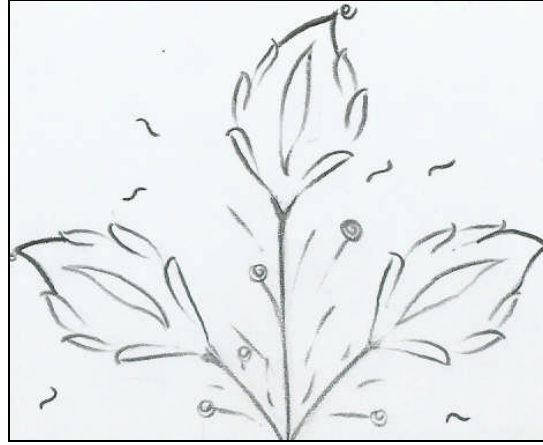
- Yaprakların daire kanaviçelerini (çap:15 mm) şekilde görüldüğü yerlere yerleştiriniz.



- Daireleri, yönlerini belirleyerek basit yaprak kanaviçesine dönüştürünüz.



- Gül yaprağı kanaviçelerini tırnaklayınız ve damarlarını çiziniz.

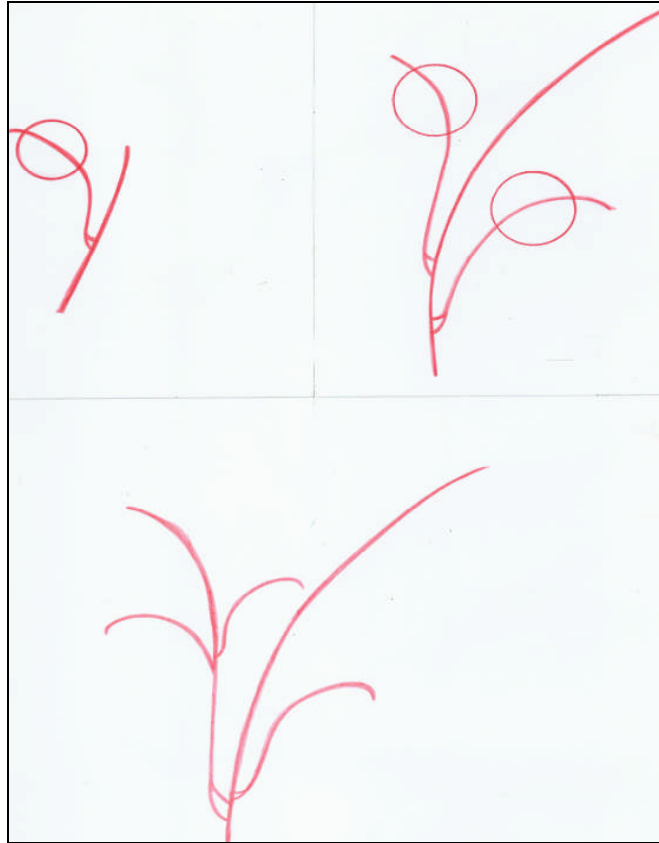


- Yeterince temize çekiniz.
- Farklı büyüklüklerde üçlü gül yaprağı motifleri çiziniz.

UYGULAMALI TEST

Öğrenme faaliyetinde kazandığınız beceriler doğrultusunda; kullandığınız ölçülerde 350*250 kestiğiniz kağıtlarınızın üstten 30 mm sağ ve sol kenarlardan 20 mm boşluk bırakarak kenar antet çizgilerini çiziniz. Çizim alanınızın boydan iki eşit parçaya ayırınız. Üstteki birinci kısmı da enden iki eşit parçaya ayırarak dikey çizgi çiziniz. Bu şekilde beş kağıt hazırlayınız. Aşağıda verilmiş olan çizimleri inceleyerek çizim alan ölçülerini değerlendirerek çizimleri yapınız.

- örnekte gül dalının sol tarafından çıkan sola bakan yaprak motifinin, daire kanaviçesi çizilmiştir. Basit yaprak kanaviçesini çizerek tırnaklama ve damar çizimlerini yapınız.
- örnekte gül dalının sağ ve sol tarafından çıkan yaprak motiflerinin daire kanaviçeleri çizilmiştir. Basit yaprak kanaviçelerini çizerek tırnaklama ve damar çizimlerini yapınız.
- örnekte gül dalının sağ tarafından tekli, sol tarafından üçlü yaprak çıkmaktadır. Daireleri yerleştirerek basit yaprak kanaviçelerini çiziniz. Yaprakları tırnaklayınız ve damar çizme işlemlerini yapınız.



DEĞERLENDİRME ÖLÇEĞİ

Bu faaliyet kapsamında aşağıda listelenen davranışlardan kazandığınız becerileri “Evet ve Hayır” kutucuklarına (X) işareti koyarak kontrol ediniz.

| DEĞERLENDİRME ÖLÇÜTLERİ | Evet | Hayır |
|---|------|-------|
| 1. Parşömen kâğıtlarınızı uygun ölçülerde kestiniz mi? | | |
| 2. Parşömen kağıtlarınızın antet çizgilerini çizdiniz mi? | | |
| 3. Çizim alanınızı bölme işlemlerini yaptınız mı? | | |
| 4. Birinci çizim alanınızda gül dalını ve sola bakan yaprak eksenini çizdiniz mi? | | |
| 5. Eksen çizgisi üzerine yaprağın daireden oluşan kanaviçesini çizdiniz mi? | | |
| 6. Kanaviçe netleşene kadar temize çektiniz mi? | | |
| 7. Sola bakan gül yaprağı kanaviçesini basit yaprak formuna getirdiniz mi? | | |
| 8. Yaprığın tırnaklama işlemini tekniğine uygun olarak yaptınız mı? | | |
| 9. Sola bakan gül yaprağı motifinin damarını çizdiniz mi? | | |
| 10. Gül dalı ve yaprağını bir bütün olarak gözden geçirerek çizimi tamamladınız mı? | | |
| 11. İkinci çizim alanınızda gül dalını ve sağa sola bakan yaprak eksenini çizdiniz mi? | | |
| 12. Eksen çizgileri üzerine yaprakların daireden oluşan kanaviçelerini çizdiniz mi? | | |
| 13. Kanaviçeler netleşene kadar temize çektiniz mi? | | |
| 14. Sağa ve sola bakan gül yaprakları kanaviçelerini basit yaprak formuna getirdiniz mi? | | |
| 15. Yaprakların tırnaklama işlemlerini tekniğine uygun olarak yaptınız mı? | | |
| 16. Sağa ve sola bakan gül yapraklarının damarlarını çizdiniz mi? | | |
| 17. Gül dalı ve yapraklarını bir bütün olarak gözden geçirerek çizimi tamamladınız mı? | | |
| 18. Üçüncü çizim alanınızda gül dalını ve sağda tekli solda üçlü yaprak eksenini çizdiniz mi? | | |
| 19. Sağa bakan eksen çizgisi üzerine tekli yaprağın daireden oluşan kanaviçelerini yerleştirerek çizdiniz mi? | | |

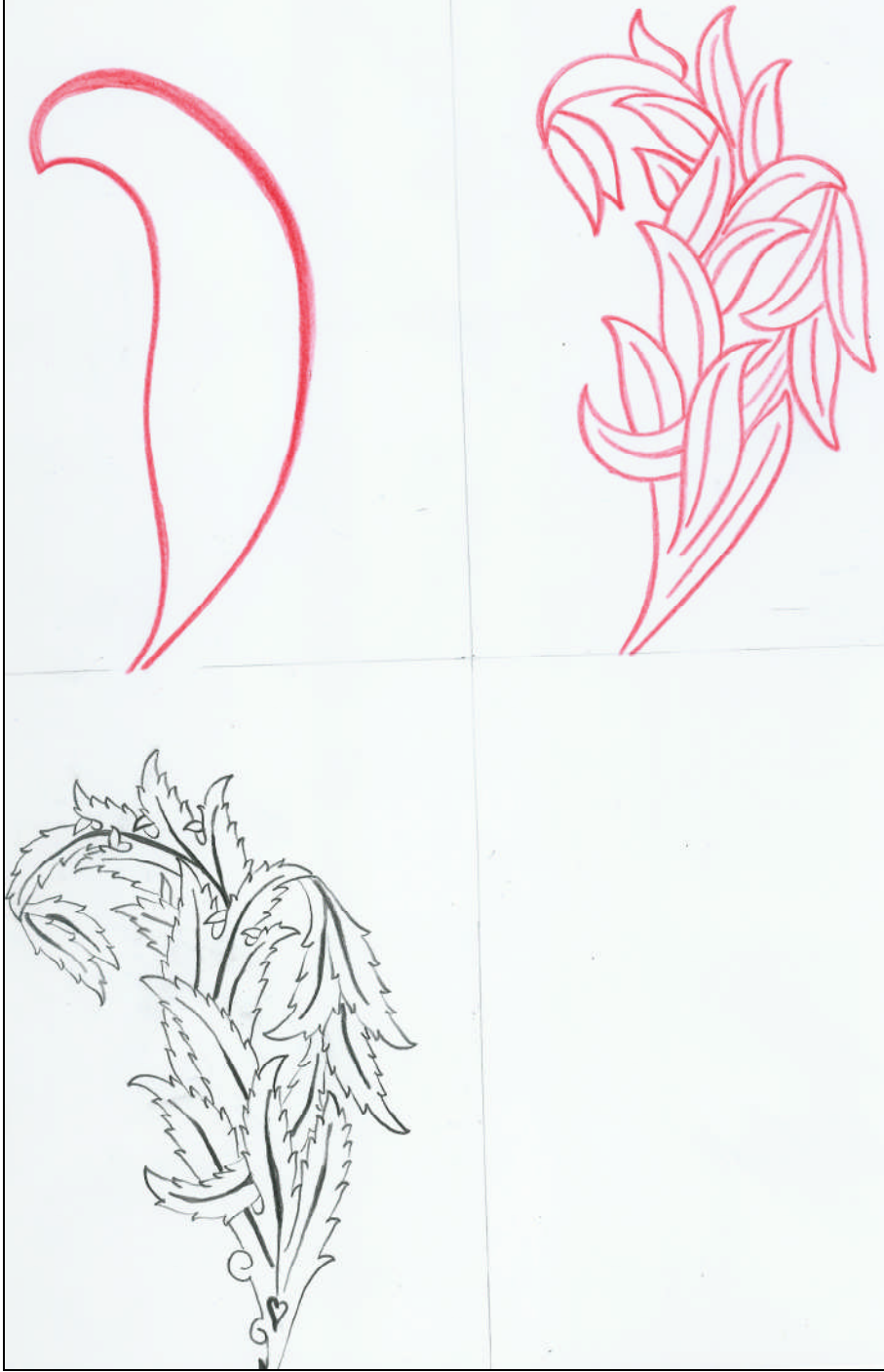
| | | | |
|-----|---|--|--|
| 20. | Sola bakan eksen çizgisi üzerine üçlü yaprağın dairelerden oluşan kanaviçelerini yerleştirerek çizdiniz mi? | | |
| 21. | Kanaviçeler netleşene kadar temize çektiniz mi? | | |
| 22. | Sağa bakan tekli ve sola bakan üçlü gül yaprakları kanaviçelerini basit yaprak formuna getirdiniz mi? | | |
| 23. | Yaprakların tırnaklama işlemlerini tekniğine uygun olarak yaptınız mı? | | |
| 24. | Sağa bakan tekli ve sola bakan üçlü gül yapraklarının damarlarını çizdiniz mi? | | |
| 25. | Gül dalı ve yapraklarını bir bütün olarak gözden geçirerek çizimi tamamladınız mı? | | |

DEĞERLENDİRME

Yapılan değerlendirme sonunda “ **Hayır** ” şeklindeki cevaplarınızı bir daha gözden geçiriniz. Kendinizi yeterli görmüyorsanız öğrenme faaliyetini tekrar ediniz. Cevaplarınızın tamamı “ **Evet** ” ise modül değerlendirmeye geçiniz.

MODÜL DEĞERLENDİRME

PERFORMANS TESTİ (YETERLİK ÖLÇME)





Kazandıđınız beceriler dođrultusunda; kullandıđınız ölçülerde 350*250 mm kestiđiniz kađıtlarınızın antet çizgilerini çiziniz. İlk kađıdınıza birinci örnekteki hançerli yaprak motif çizimini, iş işlem sırası ve tekniđine uygun olarak yapınız. İkinci kađıdınıza ikinci çizim örneğindeki gül dalı, sađlı sollu üçlü gül yaprađı eksenlerini yerleřtirerek yaprak çizimlerini yapınız. Bu uygulamayı ařađıdaki ölçütlere göre deđerlendiriniz.

Bu uygulama kapsamında ařađıda listelenen davranıřlardan kazandıđınız becerileri “Evet ve Hayır” kutucuklarına (X) iřareti koyarak kontrol ediniz.

| DEĐERLENDİRME ÖLÇÜTLERİ | Evet | Hayır |
|--|------|-------|
| 1. Parřomen kâđıtlarınızı uygun ölçülerde kestiniz mi? | | |
| 2. Parřomen kađıtlarınızın antet çizgilerini çizdiniz mi? | | |
| 3. Birinci kađıdınızın çizim alanına sola bakan hançerli yaprak motifinin basit yaprak kanaviçesini çizdiniz mi? | | |
| 4. Basit yaprak kanaviçesini temize çekerek son halini verdiniz mi? | | |
| 5. Orta eksenini yerleřtirdiniz mi? | | |
| 6. Ana yaprakların yerlerini belirleyerek çizdiniz mi? | | |
| 7. Temize çektiniz mi? | | |
| 8. Ana yaprakların orta eksenlerini çizdiniz mi? | | |
| 9. Ana yaprakların tırnaklamasını tekniđine uygun olarak yaptınız mı? | | |
| 10. Tırnakları yeterince temize çektiniz mi? | | |
| 11. Yaprakların damarlarını çizdiniz mi? | | |
| 12. Yeterince motif bütününe temize çektiniz mi? | | |
| 13. Hançerli yaprak motifini bir bütün olarak ele alıp gözden geçirerek çizimi tamamladınız mı? | | |
| 14. İkinci kađıdınızın çizim alanına gül motifinin dal eğrisini çizdiniz mi? | | |
| 15. Sađa ve sola bakan üçlü gül yaprađı motiflerinin dal eksen çizgilerini çizdiniz mi? | | |
| 16. Dal eksen çizgileri üzerine daireden oluřan yaprak kanaviçelerini tekniđine uygun olarak yerleřtirdiniz mi? | | |
| 17. Daire kanaviçelerini basit yaprak formuna getirdiniz mi? | | |
| 18. Gül yapraklarını tekniđine uygun olarak tırnakladınız mı? | | |
| 19. Sađa bakan ve sola bakan üçlü gül yapraklarının damarlarını çizdiniz mi? | | |
| 20. Gül dalı ve yapraklarını bir bütün olarak gözden geçirerek çizimi tamamladınız mı? | | |

DEĐERLENDİRME

Yapılan deđerlendirme sonunda “Hayır” cevaplarınızı bir daha gözden geçiriniz. Kendinizi yeterli görmüyorsanız modülü tekrar ediniz. Cevaplarınız dođru ise bir sonraki modüle geçmek için ilgili kiřiler ile iletiřim kurunuz.

CEVAP ANAHTARLARI

ÖĞRENME FAALİYETİ 1 CEVAP ANAHTARI

| | |
|---|---|
| 1 | C |
| 2 | A |
| 3 | D |
| 4 | B |
| 5 | C |

KAYNAKÇA

- AKAR, Azade KESKİNER, Cahide, **Türk Süsleme Sanatlarında Desen ve Motif.**
- BİROL, İnci A. DERMAN Çiçek, **Türk Tezyini Sanatlarında Motifler,** Kubbealtı Akademisi Kültür ve Sanat Vakfı, İstanbul, 1991.
- KESKİNER, Cahide, **Türk Süsleme Sanatlarında Stilize Çiçekler,** T.C.Kültür Bakanlığı, Ankara, 2002.
- **KÜTAHYA Merkez Endüstri Meslek Lisesi,** Çinicilik ve Seramik Bölümü,
- Örnek İşler, Çini Ürünler.