

A

GENEL KÜLTÜR TESTİ

KPSS/2-GYGK-ÖL/2006

1. Uygurların yerleşik hayata geçmeleriyle aşağıdakilerden hangisi uğraşları arasına girmiştir?

- A) Heykel B) Mimarlık C) Müzik
D) Ticaret E) Resim

2. Aşağıdaki Türk devletlerinin hangisinde kervansaray mimarisi yoktur?

- A) Karahanlılar B) Gazneliler
C) Büyük Selçuklular D) Anadolu Selçukluları
E) Göktürkler

3. Sultan İkinci Kılıç Arslan Döneminde, Anadolu Selçukluları'nda ekonomik durum yüksek düzeye ulaşmıştır.

Bu dönemde görülen,

- I. imar çalışmalarının fazla olması,
II. surlar içinde birer kaleden ibaret olan kasabaların büyümesi,
III. loncalar tarzındaki Ahilik teşkilatının Müslüman olmayanlara kapalı olması

durumlarından hangileri ekonomideki bu başarının kanıtları arasındadır?

- A) Yalnız I B) Yalnız II C) Yalnız III
D) I ve II E) I, II ve III

4. Osmanlı ülkesinde, timar sisteminin aşağıdakilerden hangisinin düzenli biçimde yürütülmesinde doğrudan etkili olduğu savunulamaz?

- A) Güvenlik B) Maliye C) Ticaret
D) Askerlik E) Tarım

5. XVII. yüzyılda,

- I. şehzadelerin taşrada sancak beyliği yapmalarının yasaklanması,
II. padişahlığın, hanedanın reşit olan en yaşlı erkeğine geçmesi usulünün kabul edilmesi,
III. kimi padişahların tahttan indirilmesi

uygulamalarından hangilerinin Osmanlı Devleti'ni siyasi yönden olumsuz etkilediği savunulabilir?

- A) Yalnız I B) Yalnız II C) Yalnız III
D) I ve III E) II ve III

Diğer sayfaya geçiniz.

6. Osmanlı İmparatorluğu'nda devşirme yöntemiyle toplanan çocuklardan, saraya alınanlar aşağıdakilerin hangisinde eğitilmiştir?

- A) Sıbyan mektepleri B) Enderun
C) Hendesehane D) Yabancı okullar
E) Azınlık okulları

7. Aşağıdakilerden hangisi, XVII. yüzyılda Osmanlı İmparatorluğu'nun ekonomik durumunun bozulmasının nedenlerinden biri değildir?

- A) İç ayaklanmaların çıkması
B) Ticaret yollarının yön değiştirmesi
C) Avrupa'ya öğrenci gönderilmesi
D) Savaşların yüklü harcamalar gerektirmesi
E) Tarımdaki ağır vergilerin köylünün toprağı bırakıp kente göç etmesine neden olması

8. Aşağıdakilerden hangisinin ilanıyla Meclis-i Mebusan'da Hıristiyan halkın temsil edilmesi sağlanmış ve böylece Avrupalıların Hıristiyanları koruma bahanesiyle Osmanlı Devleti'nin içişlerine karışması önlenmek istenmiştir?

- A) Sened-i İttifak B) Kanun-i Esasi
C) Tarzimat Fermanı D) Islahat Fermanı
E) Halepa Fermanı

9. Aşağıdakilerden hangisi, Osmanlı İmparatorluğu'nda yapılan ıslahat hareketlerinin özelliklerinden biri değildir?

- A) Toplum hayatının belirli alanlarında düzenlemeler yapılması
B) İmparatorluğun parçalanmasının ve çökmesinin önlenmeye çalışılması
C) Halk hareketlerinin bir sonucu olması
D) Batı'daki kurumların bazılarının örnek alınması
E) Eski ile yeninin her alanda ortaklaşa ve karışım halinde bulunması

10. Avrupa devletleri, XIX. yüzyılın ilk yarısında Osmanlı İmparatorluğu'nun toprak bütünlüğünün korunmasını isterken, XIX. yüzyılın ikinci yarısında Avrupa'daki topraklarının paylaşılması politikasını gütmüşlerdir.

Avrupa devletlerinin politikasında aynı yüzyıl içinde meydana gelen bu değişiklik, aşağıdakilerden hangisine kanıt sayılabilir?

- A) Osmanlı İmparatorluğu'nun giderek zayıfladığına
B) Osmanlı İmparatorluğu'nun bağımsızlığını yitirdiğine
C) Osmanlı İmparatorluğu'nun bir Avrupa devleti sayıldığına
D) Osmanlı İmparatorluğu'nda batılılaşma hareketlerinin önem kazandığına
E) Osmanlı İmparatorluğu'nun Avrupa'da henüz toprak kaybetmediğine

11. Aşağıdakilerin hangisinde Çanakkale Savaşları'nın etkisi olduğu savunulabilir?

- A) Kıbrıs'ın İngiliz yönetimine girmesi
- B) Mustafa Kemal'in ulusal boyutta üne kavuşması
- C) Rusya'nın I. Dünya Savaşı'na girmesi
- D) Osmanlı İmparatorluğu'nun Makedonya'yı kaybetmesi
- E) İtalya'nın Trablusgarp'ı işgal etmesi

12.

- I. Doktor Esat Işık
- II. Amiral Bristol
- III. General Harbord

Kurtuluş Savaşı'nda yukarıdakilerden hangilerinin yaptıkları araştırmalarla Doğu Anadolu'da Ermenilerin çoğunlukta olmadıkları sonucu ortaya çıkmıştır?

- A) Yalnız I
- B) Yalnız II
- C) Yalnız III
- D) I ve II
- E) I, II ve III

13.

- I. İstanbul şehri ve Marmara'nın güvenliğinin her türlü tehlikeden uzak tutulması
- II. Azınlık haklarının, komşu ülkelerdeki Müslüman halkların haklarının korunması şartıyla kabul edilmesi ve sağlanması
- III. Kapitülasyonların reddedilmesi

Misak-ı Milli'yle ilan edilen yukarıdaki kararlardan hangileri uluslararası ilişkilerde eşitliğin temel alındığını gösterir?

- A) Yalnız I
- B) Yalnız II
- C) Yalnız III
- D) I ve III
- E) II ve III

14. Amasya Genelgesi'nde,

- I. Ümmet anlayışından ulus anlayışına geçilmesi,
- II. Mebuslar Meclisi'nin kapanmasından sonra TBMM'nin açılması,
- III. tek partili yönetimden çok partili yönetime geçilmesi

gelişmelerinden hangilerinin önemi vurgulanmıştır?

- A) Yalnız I
- B) Yalnız II
- C) Yalnız III
- D) I ve II
- E) I, II ve III

15. Hıyanet-i Vataniye Kanunu aşağıdakilerden hangisi için çıkartılmıştır?

- A) Seçimlerin yapılması
- B) TBMM'nin varlığının korunması
- C) Saltanatın kaldırılması
- D) Düzenli ordunun kurulması
- E) Osmanlı hanedanının yurt dışına gönderilmesi

16. Moskova Antlaşması'nda yer alan; "İki taraftan birinin tanımadığı uluslararası bir senedi diğerinin de tanınaması" maddesi aşağıdakilerden hangisini gösterir?

- A) Tarafların geçmişte çok savaştıklarını
- B) Tarafların düşmanlarının aynı olduğunu
- C) Tarafların siyasal rejimlerinin aynı olduğunu
- D) Sovyet Rusya'nın Anadolu harekâtına ekonomik yönden destek verdiğini
- E) Tarafların siyasal alanda birlikte hareket ettiklerini

17. Kurtuluş Savaşı'nda İtalya'nın işgal ettiği yerlerden çekilmesinde,

- I. Anlaşma Devletleri'nin, 22 Mart 1922 tarihinde Türk ve Yunan devletlerine ateşkes önerisinde bulunması,
- II. Sovyet Rusya'nın aracılığıyla Kafkas Cumhuriyetleri'yle Kars Antlaşması'nın imzalanması,
- III. İkinci İnönü Zaferi'nin kazanılması

gelişmelerinden hangilerinin etkili olduğu savunulabilir?

- A) Yalnız I
- B) Yalnız II
- C) Yalnız III
- D) I ve II
- E) I, II ve III

18. Aşağıdakilerden hangisi, Türk ordusunun Sakarya'nın doğusuna çekilmesinin sonuçlarından biridir?

- A) TBMM'nin yetkilerini bir süre için Mustafa Kemal'e vermesi
- B) İstiklal mahkemelerinin kurulması
- C) Gümrü Antlaşması'nın imzalanması
- D) Çerkez Ethem Ayaklanması'nın bastırılması
- E) Türkiye ile Sovyetler Birliği arasında yakınlaşmanın başlaması

19. Aşağıdakilerden hangisinin geleceği, Lozan Antlaşması'yla belirlenmemiştir?

- A) İmroz
- B) Musul
- C) On İki Ada
- D) Karaağaç
- E) Bozcaada

20. Atatürk, "Türk milliyetçiliği, ilerleme ve gelişme yolunda uluslararası ilişkilerde bütün çağdaş milletlere paralel ve onlarla uyum içinde yürümekle beraber Türk toplumunun özel karakterlerini ve başlı başına bağımsız kimliğini korumaktadır." demiştir.

Atatürk'ün bu ifadesiyle Türk milliyetçiliğinin aşağıdaki özelliklerinden hangisini vurguladığı savunulamaz?

- A) Kültürel değerleri koruma
- B) Çağdaşlığı temel alma
- C) Dünya barışına katkıyı ilke edinme
- D) Uluslararası ilişkilere önem verme
- E) Bağımsızlık hareketlerine örnek olma

21. Şeyhülislamlık aşağıdakilerden hangisiyle sona ermiştir?

- A) Cumhuriyetin ilanı
- B) Atatürk ilkelerinin Anayasa'da yer alması
- C) Diyanet İşleri Başkanlığı'nın kurulması
- D) Şer'iyeye ve Evkâf Bakanlığı'nın kurulması
- E) 1921 Anayasası'nın yürürlüğe girmesi

22.

- I. Mecelle'nin yürürlükten kaldırılması
- II. Medreselerin kapatılması
- III. Uluslararası ölçü birimlerine geçilmesi

Yukarıdakilerden hangilerinin laiklik ilkesiyle ilgili uygulamalar arasında olduğu savunulabilir?

- A) Yalnız I B) Yalnız II C) Yalnız III
D) I ve II E) I, II ve III

23. **Aşağıdakilerden hangisi en önce gerçekleşmiştir?**

- A) Saltanatın kaldırılması
- B) Şapka İnkılabı'nın yapılması
- C) Türk Dil Kurumu'nun açılması
- D) Türk Tarih Kurumu'nun açılması
- E) Tekke ve türbelerin kapatılması

24. **1926 yılında kabul edilen Medeni Kanun'la kadınlar,**

- I. mirastan yararlanmada erkeklerle eşit olma,
- II. evlendikten sonra kendi soyadını kullanma,
- III. mahkemelerde tanıklık yapmada erkeklerle eşit olma

konularından hangileriyle ilgili haklar kazanmıştır?

- A) Yalnız I B) Yalnız II C) I ve III
D) II ve III E) I, II ve III

25.

- I. Yabancı okulların denetim altına alınması
- II. Medreselerin kapatılması
- III. İstanbul Üniversitesi'nin kurulması

Yukarıdakilerden hangilerinin gerçekleştirilmesiyle, farklı programlarla eğitim yapılması ve ikiliğe yol açılması önlenmeye çalışılmıştır?

- A) Yalnız I B) Yalnız II C) Yalnız III
D) I ve II E) I, II ve III

26. **Türkiye Cumhuriyeti'nde kısa zamanda köylü, işçi, esnaf, genç, yaşlı, her kesimden vatandaşın okuryazar duruma gelmesinde,**

- I. millet mekteplerinin açılması,
- II. Harf İnkılabı'nın yapılması,
- III. Terakkiperver Cumhuriyet Fırkası'nın kurulması

gelişmelerinden hangilerinin etkili olduğu savunulabilir?

- A) Yalnız I B) Yalnız II C) I ve II
D) II ve III E) I, II ve III

27.

- I. İnkılapların yapılması
- II. Siyasal partilerin kurulması
- III. Anayasal düzenin kökleşmesi

Halifeliğin kaldırılmasıyla yukarıdakilerden hangileri kolaylaşmıştır?

- A) Yalnız I B) Yalnız II C) Yalnız III
D) I ve III E) II ve III

28. **Aşağıdakilerden hangisi Serbest Cumhuriyet Fırkası'nın programında yer alan konulardan biri değildir?**

- A) Kadınlara siyasi haklar verilmesi
- B) Teşvik-i Sanayi Kanunu'nun tümüyle uygulanması
- C) Cumhuriyetçilik, milliyetçilik ve laiklik esaslarına bağlılığın belirtilmesi
- D) Seçimlerin tek dereceli olması
- E) Ekonomide devletçiliğin uygulanması

29.

- I. Azınlık okullarının açılması
- II. Resim ve Heykel Müzesi'nin açılması
- III. İş Bankası'nın kurulması

Yukarıdaki gelişmelerden hangileri Atatürk Dönemine aittir?

- A) Yalnız I B) Yalnız II C) Yalnız III
D) II ve III E) I, II ve III

30. **Köylüler için çok ağır mali yük olan ve ürün üzerinden peşin olarak alınan âşar vergisinin kaldırılması,**

- I. halkçılık,
- II. laiklik,
- III. devletçilik

ilkelerinden hangilerini doğrudan destekler?

- A) Yalnız I B) Yalnız II C) Yalnız III
D) II ve III E) I, II ve III

31. **Atatürk, Türk Tarih Kurumu'nu kurmuş ve Türklerin çok eski bir tarihe sahip olduğu tezini savunmuştur.**

Yalnız bu bilgiye dayanarak Atatürk'ün,

- I. tarihte ilk devletin Türkler tarafından kurulduğu,
- II. Türk tarihinin zenginliğinin ortaya çıkarılması gerektiği,
- III. Türk tarihiyle ilgili bilimsel çalışmalar yapacak uzmanlara gereksinim olduğu

görüşlerinden hangilerini savunduğu söylenebilir?

- A) Yalnız I B) Yalnız II C) Yalnız III
D) II ve III E) I, II ve III

32. Türkiye Cumhuriyeti'nde,

- I. tek partili seçim sisteminden çok partili seçim sistemine geçilmesi,
- II. iki dereceli seçim sisteminden tek dereceli seçim sistemine geçilmesi,
- III. Milletler Cemiyeti'ne üye olunması

gelişmelerinden hangileriyle halkın, milletvekili seçimlerine doğrudan katılımı amaçlanmıştır?

- A) Yalnız I B) Yalnız II C) Yalnız III
D) I ve II E) I, II ve III

33.

- I. Devlet kurumlarına pahalı da olsa yerli sanayi ürünlerini almak zorunluluğu getirilmesi
- II. Yabancı şirketlerin sanayi tesisleri kurmalarına kısıtlamalar getirilmesi
- III. Gerekliğinde yerli kuruluşlara üretecekleri malların değerine göre prim verilmesi

Teşvik-i Sanayi Kanunu'nda öngörülen yukarıdaki uygulamalardan hangilerinin, ulusal sermayeyi koruma amaçlı olduğu savunulabilir?

- A) Yalnız I B) Yalnız II C) Yalnız III
D) I ve II E) I, II ve III

34. Atatürk Döneminde,

- I. hafta tatilinin cumadan pazar gününe alınması,
- II. toplumda ayrıcalık ifade eden sanların kaldırılması,
- III. tarım kredi kooperatiflerinin kurulması

inkılaplarından hangilerinin uluslararası siyasi ve ticari ilişkilerde çıkan zorlukları gidermek amacıyla yapıldığı savunulabilir?

- A) Yalnız I B) Yalnız II C) Yalnız III
D) I ve II E) I, II ve III

35. Atatürk *Nutuk*'ta hangi yıllar arasındaki olayları anlatmıştır?

- A) 1919-1923 B) 1919-1927 C) 1919-1930
D) 1919-1937 E) 1919-1938

36. Atatürk'ün doğumunun 100. yılının tüm ülkelerde kutlanması kararı aşağıdakilerden hangisinde alınmıştır?

- A) UNESCO B) AB C) İLO
D) NATO E) FAO

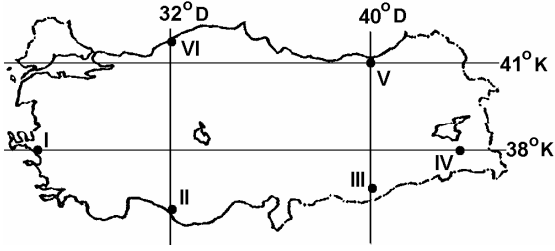
37.

- I. Sadabad Pakti'nin kurulması
- II. Türkiye'nin Boğazlar'ın Türk egemenliğine geçmesi için uluslararası girişimlerde bulunması
- III. Musul sorununun ortaya çıkması

olaylarından hangileri İtalya'nın Orta Doğu'da yarattığı tedirginliğin sonucudur?

- A) Yalnız I B) Yalnız II C) Yalnız III
D) I ve II E) I, II ve III

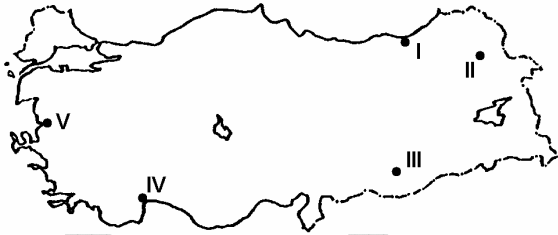
38. Aşağıdaki haritada Türkiye'deki altı yöre numaralarla gösterilmiş ve bu yörelerin coğrafi koordinatlarıyla ilgili bazı bilgiler verilmiştir.



Bu bilgilere göre, aşağıdakilerden hangisi bu yörelerin coğrafi koordinatlarından kaynaklanan bir durum değildir?

- A) III. yörenin yerel saatinin, VI. yöreninkinden ileri olması
 B) II. yörede Güneş ışınlarının düşme açısının, V. yöredekinden dik olması
 C) V. yörenin çizgisel hızının, I. yöreninkinden az olması
 D) IV. yörenin yıllık sıcaklık ortalamasının, I. yöreninkinden düşük olması
 E) 21 haziranda gündüz süresinin, II. yörede, V. yöredekinden kısa olması

39.



Yukarıdaki haritada numaralanmış yerlerin iklim özellikleri göz önüne alındığında, kaç numaralı yerin,

- en soğuk ay ortalamasının sıfır derecenin altına düşmemesi,
- yıllık yağış tutarının 2000 milimetrenin üstünde olması,
- Türkiye'de, yıllık güneşlenme süresinin en az olduğu yer olması

özelliklerinin tümüne sahip olduğu söylenebilir?

- A) I B) II C) III D) IV E) V

40. Aşağıdakilerin hangisinde yer şekillerinin etkili olduğu söylenemez?

- A) Doğu Karadeniz Bölümü'nde heyelanların çok olması
 B) Doğu Anadolu Bölgesi'nde hidroelektrik potansiyelin yüksek olması
 C) Akdeniz Bölgesi'nde deniz turizmine elverişli sürenin uzun olması
 D) Karadeniz Bölgesi'nde kıyıyla iç kesimler arasında ulaşımın güç olması
 E) Marmara Bölgesi'nde makineli tarımın yaygın olarak yapılabilmesi

41. Havzalarındaki yer şekilleri dikkate alındığında aşağıdaki akarsulardan hangisinin, birlikte verilen yörede taşkına yol açma olasılığı diğerlerinden daha fazladır?

- A) Zapsuyu – Hakkâri B) Meriç – Edirne
 C) Kızılırmak – Sivas D) Karasu – Erzincan
 E) Dicle – Diyarbakır

42. Türkiye’de, doğurganlık oranının yüksek olmasının aşağıdakilerden hangisi üzerinde etkili olduğu söylenemez?

- A) Bölgeler arasında tarımsal nüfus yoğunluğunun farklılık göstermesi
- B) Eğitim ve sağlık hizmetlerinin yetersiz kalması
- C) Kişi başına düşen milli gelirin azalması
- D) Kırdan kente göçün artması
- E) Genç nüfus oranının yüksek olması

43. Aşağıdaki tabloda Türkiye’nin kıyı bölgelerinde, etkin nüfus içinde tarımda çalışanların oranları verilmiştir.

Bölge	Etkin nüfus içinde tarımda çalışan nüfus oranı (%)
Karadeniz	72
Marmara	30
Ege	54
Akdeniz	58

Yalnızca bu tabloya dayanarak aşağıdaki yargılardan hangisine ulaşılabilir?

- A) Akdeniz Bölgesi’nde tarımsal nüfus yoğunluğu Türkiye ortalamasının altındadır.
- B) Karadeniz Bölgesi’nde tarım alanları dardır.
- C) Marmara Bölgesi’nde etkin nüfusun çoğunluğu tarım dışı alanlarda çalışmaktadır.
- D) Tarımsal nüfus yoğunluğu, her bölge içinde bölümden bölüme büyük farklılık gösterir.
- E) Bölgelerin ekonomik gelişme düzeyine göre tarımda çalışma oranları da değişiklik gösterir.

44. Aşağıdakilerden hangisinin Türkiye’deki nüfus dağılışı üzerinde etkisi yoktur?

- A) Ulaşım kolaylığının
- B) Yer şekillerinin
- C) İklimin
- D) Enlemin
- E) Yükseltinin

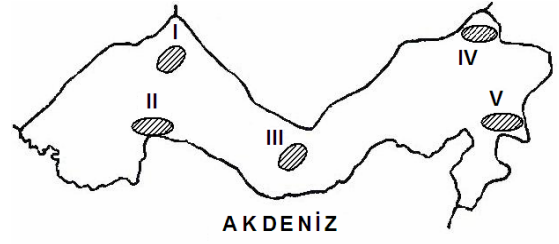
45. Aşağıdaki ovaların hangisinde nüfus yoğunluğu en azdır?

- A) Çukurova
- B) Bursa Ovası
- C) Bafra Ovası
- D) Balıkesir Ovası
- E) Iğdır Ovası

46. Ege Bölgesi'nin aşağıdaki özelliklerinden hangisi, diğer dördünün nedeni olarak gösterilebilir?

- A) Ulaşımın batı-doğu yönünde gelişmesi
- B) Dağların kıyıya dik uzanması
- C) Deniz etkisinin iç kısımlara kadar sokulması
- D) Çok sayıda koy ve körfezin olması
- E) Limanların art bölgesinin geniş olması

48.



Yukarıdaki haritada numaralanmış yerlerin hangisinde seracılık etkinlikleri diğerlerinden daha fazla gelişmiştir?

- A) I
- B) II
- C) III
- D) IV
- E) V

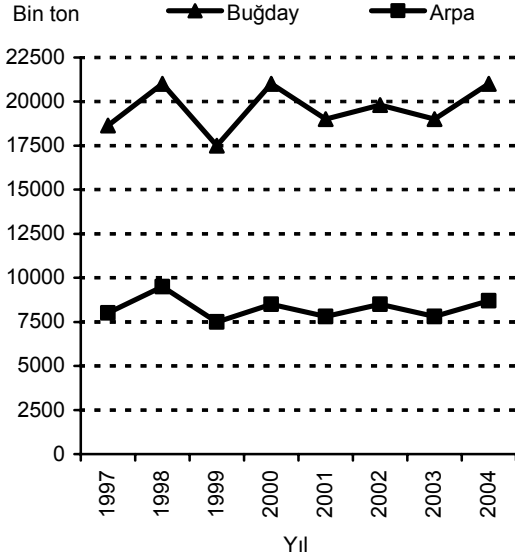
47. Son yıllarda, Türkiye'deki meyve üretiminde elde edilen artışta aşağıdakilerden hangisinin etkili olduğu söylenemez?

- A) Gübre kullanımının yaygınlaşması
- B) Zararlılarla mücadele yöntemlerinin geliştirilmesi
- C) Sulama olanaklarının artması
- D) Türkiye koşullarına uygun fidan yetiştirilmesi
- E) Tarımsal nüfus yoğunluğunun kıyı kesimlerde daha yoğun olması

49. Türkiye'de verimli tarım alanlarının giderek azalması ve niteliklerinin bozulmasında aşağıdakilerden hangisinin etkisi diğerlerinden daha azdır?

- A) Plansız kentleşme
- B) Çevre kirliliği
- C) Yanlış tarım tekniklerinin uygulanması
- D) Yer altı kaynakları
- E) Erozyon

50. Aşağıdaki grafik Türkiye'de 1997-2004 yılları arasındaki buğday ve arpa üretimlerini göstermektedir.



Yalnızca grafikteki bilgilerden yararlanarak buğday ve arpa üretimiyle ilgili aşağıdaki sonuçlardan hangisine ulaşılabılır?

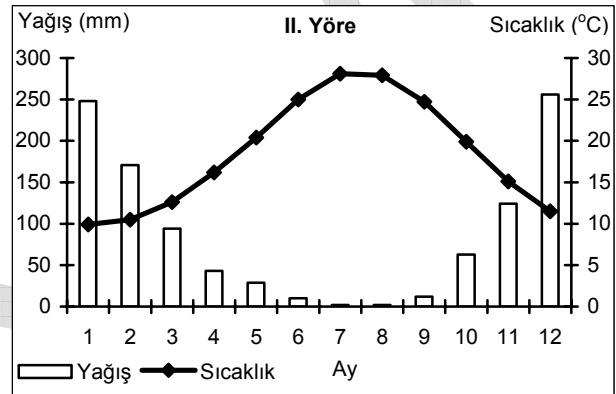
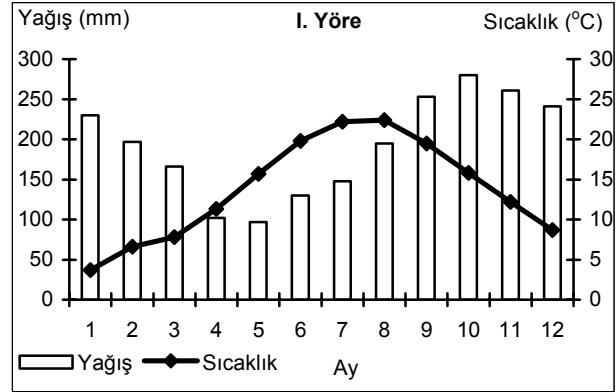
- A) 1998-2004 yılları arasında buğday ile arpa üretiminde aynı yıllarda, aynı yönde değişme olmuştur.
 B) Arpa, en fazla 2004 yılında üretilmiştir.
 C) 1999-2000 yılları arasında buğday üretiminde görülen artış miktarı, arpa üretimindekiyle aynıdır.
 D) 1997-2004 yılları arasında arpadan alınan verim, buğdaydan alınandan fazladır.
 E) En düşük buğday üretimi 2003 yılında olmuştur.

51. Marmara Bölgesi'nin yüz ölçümünün daha küçük olmasına karşın, bu bölgedeki tarım ürünü çeşidi İç Anadolu Bölgesi'ndekinden daha fazladır.

Bu durumun nedeni aşağıdakilerden hangisi olabilir?

- A) Tarıma dayalı endüstri kuruluşlarının yoğun olması
 B) Asya ve Avrupa kıtalarında topraklarının olması
 C) Farklı iklimlerin etkili olması
 D) Eğim ve engebenin az olması
 E) Akarsu ağının sık olması

52. Aşağıdaki grafiklerde Türkiye'deki iki yörenin aylık ortalama sıcaklık ve yağış değerleri gösterilmiştir.



Grafiklerdeki iklim koşulları göz önüne alındığında bu iki yörede yetiştirilmeye uygun tarım ürünleri aşağıdakilerin hangisinde birlikte verilmiştir?

- | | I. Yöre | II. Yöre |
|----|---------|----------|
| A) | Çay | Pamuk |
| B) | Pamuk | Muz |
| C) | Buğday | Çay |
| D) | Muz | Buğday |
| E) | Pamuk | Buğday |

53. Aşağıdakilerden hangisi, GAP uygulanmaya başlamadan önce Güneydoğu Anadolu Bölgesi'nde görülen bir durumdur?

- A) Enerji üretiminin fazla olması
- B) Kuru tarımın yaygın olarak yapılması
- C) Bölgeye dışarıdan göç olması
- D) Pamuk üretiminde önemli bir paya sahip olması
- E) Çok sayıda baraj gölünün bulunması

55. Aşağıdakilerden hangisi Türkiye'de erozyonun sonuçlarından biri değildir?

- A) Toprağın su depolama kapasitesinin azalması
- B) Barajlardan yararlanma süresinin kısalması
- C) Akarsu rejimlerinin değişmesi
- D) Delta ovalarının alanlarının genişlemesi
- E) Bitki ve hayvan türlerinin sayıca azalması

54. Türkiye'nin iç bölgelerinde aşağıdakilerden hangisinin yaygınlaşmasında, bu bölgelerin kıyı bölgelere göre daha az yağış almasının rolü olduğu savunulamaz?

- A) Bozkır bitki örtüsünün
- B) Küçükbaş hayvancılığın
- C) Su kaynaklarına yakın yerleşmelerin
- D) Endüstri kuruluşlarının
- E) Tahıl tarımının

56. Aşağıdakilerden hangisi, endüstriden elde edilen geliri artırmak için alınması gereken temel önlemlerden biri olamaz?

- A) Ürünlere yeni pazarlar bulunması
- B) Yüksek kalitede ve belli standartlarda üretim yapılması
- C) Teknolojik gelişmelere ayak uydurulması
- D) Endüstride, nitelsiz işçi payının azaltılması
- E) Dış alımı yapılan ham madde çeşidinin sınırlandırılması

57. Aşağıdakilerden hangisi, Türkiye’de, endüstri kuruluşlarının yeri belirlenirken göz önüne alınması gereken ölçütlerden biri değildir?

- A) Elektrik enerjisi üretim merkezlerine yakınlık
- B) Ulaşım olanaklarının gelişmişliği
- C) Su kaynaklarına yakınlık
- D) İş gücü sağlamada kolaylık
- E) Ham maddeye yakınlık

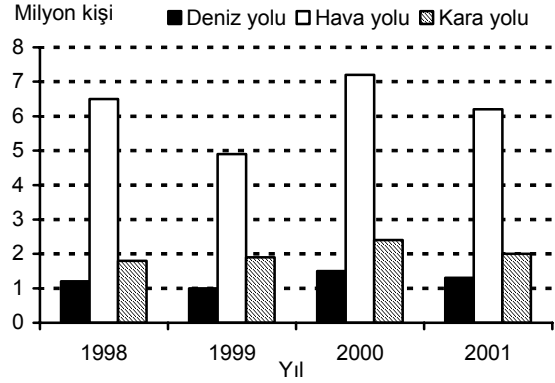
58. Aşağıdaki illerin hangisinde maden endüstrisi bulunmaktadır?

- A) Sakarya
- B) Nevşehir
- C) Elazığ
- D) Muş
- E) Şanlıurfa

59. Türkiye’de transit taşımacılığın gelişmesinde aşağıdakilerden hangisinin etkili olduğu söylenemez?

- A) Üç tarafının denizlerle çevrili olması
- B) İstanbul ve Çanakkale boğazlarının bulunması
- C) Kara yoluyla demir yolu taşımacılığının birbirini tamamlaması
- D) Ulaşım sektörüne önemli yatırımların yapılması
- E) Ülke yüz ölçümünün geniş olması

60. Aşağıdaki grafik 1998-2001 yılları arasında Türkiye’ye deniz, hava ve kara yoluyla gelen turist sayılarını göstermektedir.



Yalnızca bu grafikteki bilgilere dayanarak aşağıdaki sonuçlardan hangisine ulaşamaz?

- A) Turist sayısındaki en fazla değişiklik hava yoluyla gelenlerde görülür.
- B) Kara yoluyla gelen turist sayısı sürekli artmıştır.
- C) Kara yoluyla gelen turist sayısı hava yoluyla gelenlerin yarısından daha azdır.
- D) Deniz yoluyla gelen turist sayısı hava ve kara yoluyla gelen turist sayısından azdır.
- E) Hava, kara ve deniz yoluyla gelen toplam turist sayısının en az olduğu yıl 1999’dur.

61. – 67. SORULARI 1982 ANAYASASI'NA
GÖRE CEVAPLAYINIZ.

61. Aşağıdakilerden hangisi, Anayasa'nın 2. maddesinde sayılan cumhuriyetin nitelikleri arasında yer almaz?

- A) İnsan haklarına saygılı
- B) Demokratik
- C) Laik
- D) Sosyal
- E) Halkçı

62. Aşağıdakilerden hangisi Anayasa'da sayılan yüksek mahkemelerden biri değildir?

- A) Uyuşmazlık Mahkemesi
- B) Ağır ceza mahkemesi
- C) Yargıtay
- D) Askeri Yargıtay
- E) Danıştay

63. Aşağıdakilerden hangisi kanun teklif etmeye yetkilidir?

- A) Anayasa Mahkemesi Başkanı
- B) Danıştay Başkanı
- C) Yargıtay Başkanı
- D) Milletvekilleri
- E) Hâkimler

64. Milli Güvenlik Kurulunun gündemini aşağıdakilerden hangisi düzenler?

- A) TBMM Başkanı
- B) Adalet Bakanı
- C) Cumhurbaşkanı
- D) İçişleri Bakanı
- E) Milli Savunma Bakanı

65. Siyasi parti üyesi olabilmek için en az kaç yaşını doldurmuş olmak gerekir?

- A) 15
- B) 18
- C) 20
- D) 21
- E) 25

66. TBMM üyelerinin seçim tutanaklarını aşağıdakilerden hangisi kabul eder?

- A) Cumhurbaşkanı
- B) Başbakan
- C) TBMM
- D) Yüksek Seçim Kurulu
- E) Danıştay

67. Türkiye Cumhuriyeti'ne gönderilen yabancı temsilcileri kabul etmek görevi aşağıdakilerden hangisine aittir?

- A) TBMM Başkanı
- B) Başbakan
- C) Bakanlar Kurulu
- D) Devlet bakanı
- E) Cumhurbaşkanı

68. "Adil yargılanma" aşağıdaki anayasal ilkelerden hangisinin gereğidir?

- A) Hukuk devleti
- B) Üniter devlet
- C) Laik devlet
- D) Sosyal devlet
- E) Atatürk milliyetçiliğine bağlı devlet

69. İlçe yönetiminin başında aşağıdakilerden hangisi bulunur?

- A) Vali
- B) Kaymakam
- C) Muhtar
- D) İlçe başkanı
- E) Bölge müdürü

70. Aşağıdakilerden hangisi Türk hukuk düzenindeki yaptırım türlerinden biri değildir?

- A) Cebri icra
- B) Ceza
- C) Kısas
- D) Tazminat
- E) İptal

71. Aşağıdakilerden hangisi Türkiye Cumhuriyeti'nde yer alan ceza türlerinden biri değildir?

- A) Ölüm cezası
- B) Ağırlaştırılmış müebbet hapis cezası
- C) Adli para cezası
- D) Müebbet hapis cezası
- E) Hapis cezası

72. Bir nüfus sayımında kişilere, nüfusta kayıtlı bilgilerinin yanı sıra bir işte çalışıp çalışmadıkları, çalışıyorlarsa yaptıkları işin türü ve yaptıkları işin eğitim aldıkları alanla ilgili olup olmadığı, aldıkları ücret de sorulmuştur.

Buna göre, aşağıdakilerin hangisi için bu nüfus sayımı sonuçlarından yararlanılmaz?

- A) Askerlik çağındakilerin belirlenmesi
- B) Kişi başına düşen gelir miktarının belirlenmesi
- C) Eğitim kurumlarının planlanması
- D) Nüfusun iş kollarına göre dağılımının belirlenmesi
- E) Yapılacak enerji santrallerinin yerlerinin belirlenmesi

73. Sabit kur sistemlerinde, hükümet tarafından alınan bir kararla, ülkenin ulusal parasının dış değerinin düşürülmesine ne ad verilir?

- A) Enflasyon
- B) Devalüasyon
- C) Repo
- D) Sübvansiyon
- E) Leasing

74. Türkiye'nin dış borç yönetiminden sorumlu kamu kurumu aşağıdakilerden hangisidir?

- A) T.C. Merkez Bankası
- B) Devlet Planlama Teşkilatı
- C) Hazine Müsteşarlığı
- D) Maliye Bakanlığı
- E) Dış Ticaret Müsteşarlığı

75. Üyelerinin güvenliğini sağlamak ve istikrarın gelişmesine katkıda bulunmak amacıyla, 4 Nisan 1949 tarihinde kurulan uluslararası kuruluş aşağıdakilerden hangisidir?

- A) Kuzey Atlantik Örgütü (NATO)
- B) Dünya Ticaret Örgütü (DTÖ)
- C) Ekonomik İşbirliği ve Kalkınma Örgütü (OECD)
- D) Avrupa Birliği (AB)
- E) Uluslararası Para Fonu (IMF)

TEST BİTTİ.

CEVAPLARINIZI KONTROL EDİNİZ.

KAMU PERSONEL SEÇME SINAVI/2(KPSS/2)

17 EYLÜL 2006

ÖNLİSANS
GENEL KÜLTÜR TESTİ
A KİTAPÇIĞI

- | | | |
|-------|-------|-------|
| 1. B | 26. C | 51. C |
| 2. E | 27. D | 52. A |
| 3. D | 28. E | 53. B |
| 4. C | 29. D | 54. D |
| 5. D | 30. A | 55. C |
| 6. B | 31. D | 56. E |
| 7. C | 32. B | 57. A |
| 8. B | 33. E | 58. C |
| 9. C | 34. A | 59. E |
| 10. A | 35. B | 60. B |
| 11. B | 36. A | 61. E |
| 12. C | 37. D | 62. B |
| 13. E | 38. D | 63. D |
| 14. A | 39. A | 64. C |
| 15. B | 40. C | 65. B |
| 16. E | 41. B | 66. D |
| 17. C | 42. A | 67. E |
| 18. A | 43. C | 68. A |
| 19. B | 44. D | 69. B |
| 20. E | 45. E | 70. C |
| 21. C | 46. B | 71. A |
| 22. D | 47. E | 72. E |
| 23. A | 48. B | 73. B |
| 24. C | 49. D | 74. C |
| 25. D | 50. A | 75. A |