

**T.C.
MİLLÎ EĞİTİM BAKANLIĞI**



MEGEP

**(MESLEKÎ EĞİTİM VE ÖĞRETİM SİSTEMİNİN
GÜÇLENDİRİLMESİ PROJESİ)**

GÜZELLİK VE SAÇ BAKIM HİZMETLERİ

SAÇ AYIRMA

ANKARA-2007

Milli Eğitim Bakanlığı tarafından geliştirilen modüller;

- Talim ve Terbiye Kurulu Başkanlığının 02.06.2006 tarih ve 269 sayılı Kararı ile onaylanan, Mesleki ve Teknik Eğitim Okul ve Kurumlarında kademeli olarak yaygınlaştırılan 42 alan ve 192 dala ait çerçeve öğretim programlarında amaçlanan mesleki yeterlikleri kazandırmaya yönelik geliştirilmiş öğretim materyalleridir (Ders Notlarıdır).
- Modüller, bireylere mesleki yeterlik kazandırmak ve bireysel öğrenmeye rehberlik etmek amacıyla öğrenme materyali olarak hazırlanmış, denenmek ve geliştirilmek üzere Mesleki ve Teknik Eğitim Okul ve Kurumlarında uygulanmaya başlanmıştır.
- Modüller teknolojik gelişmelere paralel olarak, amaçlanan yeterliği kazandırmak koşulu ile eğitim öğretim sırasında geliştirilebilir ve yapılması önerilen değişiklikler Bakanlıkta ilgili birime bildirilir.
- Örgün ve yaygın eğitim kurumları, işletmeler ve kendi kendine mesleki yeterlik kazanmak isteyen bireyler modüllere internet üzerinden ulaşabilirler.
- Basılmış modüller, eğitim kurumlarında öğrencilere ücretsiz olarak dağıtılır.
- Modüller hiçbir şekilde ticari amaçla kullanılamaz ve ücret karşılığında satılamaz.

İÇİNDEKİLER

İÇİNDEKİLER.....	i
GİRİŞ	1
AÇIKLAMALAR	2
ÖĞRENME FAALİYETİ-1	3
1. SAÇI DÖRDE AYIRMA	3
1.1. Tanımı	3
1.2. Önemi.....	3
1.3. Kullanıldığı Yerler	3
1.4. Araç Gereçler	3
1.5. Müşteri Hazırlama.....	4
UYGULAMA FAALİYETİ	5
DEĞERLENDİRME ÖLÇÜTLERİ	7
ÖLÇME VE DEĞERLENDİRME	8
ÖĞRENME FAALİYETİ-2	9
2. SAÇI DOKUZA AYIRMA.....	9
2.1. Tanımı	9
2.2. Önemi.....	9
2.3. Kullanıldığı Yerler	9
UYGULAMA FAALİYETİ	10
DEĞERLENDİRME ÖLÇÜTLERİ	13
ÖLÇME VE DEĞERLENDİRME	15
ÖĞRENME FAALİYETİ-3	16
3. SAÇI TUTAMLARA AYIRMA.....	16
3.1. Tanımı	16
3.2. Önemi.....	16
3.3. Kullanıldığı Yerler	16
UYGULAMA FAALİYETİ	17
DEĞERLENDİRME ÖLÇÜTLERİ	19
ÖLÇME VE DEĞERLENDİRME	20
MODÜL DEĞERLENDİRME	21
CEVAP ANAHTARLARI.....	23
KAYNAKLAR.....	24

AÇIKLAMALAR

KOD	815SBG010
ALAN	Güzellik ve Saç Bakımı Hizmetleri
DAL / MESLEKİ	Alan Ortak
MODÜLÜN ADI	Saç Ayırma
MODÜLÜN TANIMI	Saçı dörde ayırma, dokuza ayırma ve tutamlara ayırma teknikleri ile ilgili bilgilerin verildiği öğrenme materyalidir.
SÜRE	40/32
ÖN KOŞUL	Saç Yıkama modülünü başarıyla bitirmiş olmak
YETERLİK	Saç ayırmak
MODÜLÜN AMACI	GENEL AMAÇ Gerekli ortam ve araç gereç sağlandığında saç ayırmayı tekniğine uygun uygulayabileceksiniz. AMAÇLAR <ol style="list-style-type: none">1. Saçı tekniğine uygun dört parçaya ayırabileceksiniz2. Saçı tekniğine uygun dokuz parçaya ayırabileceksiniz3. Saçı tekniğine uygun tutamlara ayırabileceksiniz.
EĞİTİM ÖĞRETİM ORTAMLARI VE DONANIMLARI	Şişli ayırma tarağı, saç açma tarağı, saç mandalı, cansız manken.
ÖLÇME VE DEĞERLENDİRME	Her öğrenme faaliyeti sonunda verilen çoktan seçmeli, boşluk doldurma soruları ve uygulama faaliyetleri ile kendinizi değerlendirebileceksiniz. Yaptığınız uygulamaların sonunda performans testi ile kendinizi değerlendirebileceksiniz. Modül sonunda ise kazandığınız bilgi ve becerileri ölçmek amacıyla öğretmeniniz tarafından hazırlanacak ölçme araçları ile değerlendirileceksiniz.

GİRİŞ

Sevgili öğrenci;

Saç bakımı ve yapımı işlemlerine girişte ilk uygulama basamağı saç ayırmaktır. Hazırlamış olduğumuz bu modül ile amacımız sizlere, saç ayırma ile ilgili temel bilgileri ve saç ayırma tekniklerini öğretmektir. Edineceğiniz bilgiler sizlere seri ve düzenli çalışma olanağı ile birlikte el becerisi sağlayacaktır.

Öğrenme faaliyetlerimizin birinci kısmında, saçı dörde ayırma, ikinci kısımda saçı dokuza ayırma, üçüncü kısımda saçı tutamlara ayırma konuları işlenmiştir.

Hazırlanan öğrenme faaliyetleri sonunda saçı dörde, dokuza ve tutamlara ayırma tekniklerini uygulayabileceksiniz.

ÖĞRENME FAALİYETİ-1

AMAÇ

Bu faaliyet ile gerekli ortam ve araç gereç sağlandığında, saçı dörde ayırabileceksiniz.

ARAŞTIRMA

- Kuaför salonlarına giderek, hangi uygulamalar için saçı dörde ayırma tekniğini kullandıklarını gözlemleyiniz, öğrendiğiniz bilgileri sınıfınızdaki arkadaşlarınızla paylaşınız.

1. SAÇI DÖRDE AYIRMA

1.1. Tanımı

Başın ön tepe kısmından, iki kaşın ortası hiza alınarak, alın ortasından enseye kadar olan bölümünü ayırmak ve kulak hizaları ölçü alınarak bir kulaktan diğer bir kulağa ayırım yapmaktır.

1.2. Önemi

Saçı, baş şekli ve kafatası yapısına uygun olarak diğer saç ayırımlarına da zemin oluşturacak şekilde uygulama yapmayı kolaylaştıracak bir işlemdir. Saçın döner noktalarını (ters çıkış), kafatası kemiğinin yerini, başın genişliğini öğrenip saça hakim olmanıza ve saçtaki diğer ayırımları daha kolay anlamanıza yardımcı olacak bir uygulamadır.

1.3. Kullanıldığı Yerler

Saç kesimi, fön, rasta, saç sarma uygulamalarında kullanılmaktadır.

1.4. Araç Gereçler

Araç gereçlerimizi yapacağımız işlemlerden önce hazırlamamız öncelikle zaman kaybını önleyecektir. Uygulamaya geçmeden önce hangi araç gereci kullanacağımızı önceden tespit etmiş oluruz. Müşterimizi bekletmeden bir an önce işleme başlamamıza yardımcı olacaktır. Müşterinin gözünde işimize olan saygımız ve titizliğimiz dikkate alınacaktır. Aynı zamanda çalışma disiplini ve çalışma kolaylığı sağlanmış olacaktır. Saç ayırma işleminde şu malzemeler kullanılır:

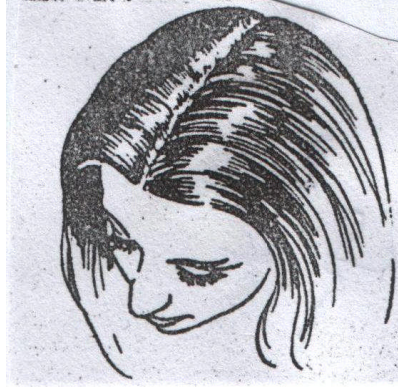
- Sa ayırma tarađı: Sa dolaşıđını aarak saın dzeltilmesini sađlar.
- ŐiŐli ayırma tarađı: Saı blmlere, tutamlara ayırarak, mizanpli sarımında kullanılır. ŐiŐli kısmı metal ve plastik olanı vardır. Kullanımında sivri kısmının zarar vermemesi iin dikkatli alıŐılması gerekmektedir.
- Sa pensleri: Ayrılan sa paralarını tuturmaya yarayan sabitleŐtiricidir.
- Koruyucu rt: MŐterinin kıyafetini her trl iŐlemden korumaya yarayan rtdr.

1.5. MŐteri Hazırlama

MŐteriyi yapılacak uygulamaya hazır hale getirmek, uygulamada kolaylık, zamandan tasarruf ve dzenli alıŐmayı sađlayarak baŐarıyı artıracaktır. Aynı zamanda uygulama sırasındaki dođabilecek olumsuzluklardan mŐteriyi korumamıza yardımcı olacaktır. MŐteriyi hazırlarken ncelikle koruyucu rt takılmalı ve ensesine havlu konulmalıdır. nceden yıkanmıŐ saın dolaŐıđı aılıp fazla suyu alınarak ayırma iŐlemine hazır hale getirilmelidir.

UYGULAMA FAALİYETİ

İŞLEM BASAMAKLARI



Şekil 1.1: Alından enseye dik ayırma

ÖNLÜĞÜNÜZÜ DİKKATLİ GİYİNİZ

- Ortamı Hazırlayınız. (Bk. Ortamı Hazırlama Mod.)
- Kişisel hijyeninizi yapınız. (Bk.Ön Hazırlık Mod)
- Araç gereçleri hijyen kurallarına göre temizleyiniz. (Bkz.Ön Hazırlık Mod)
- Araç gereçleri düzenli şekilde yerleştiriniz.
- Müşterinin arkasında yer alınız.
- Müşteriye koruyucu örtü takınız.
- Saçın dolaşğını açınız.
- Saçın fazla suyunu havlu ile alınız.
- Saçı geriye doğru tarayınız.
- Müşterinin başını hafifçe geriye doğru eğiniz.
- Kendimizi aynı oranda müşteriye doğru eğiniz.
- Müşterinin alnını görünüz.
- Sol elin orta veya işaret parmağını tarak sırtının başlangıç ucuna dayayınız.

TARAĞI DOĞRU TUTUNUZ.

- Bu şekilde destekli tarak ucunu, baş derisi üzerinde düz olarak tepeye kadar kendinize doğru çekiniz.

TARAĞI BAŞ DERİSİNE BASTIRMAMAYA ÖZEN GÖSTERİNİZ.

- Sağ eldeki tarakla saçı sağa, çekerek ayırımı belirginleştiriniz.
- Sağa çekilen saçı sağa tarayınız.
- Sağ elle tuttuğumuz tarağın ucunu, tepe bölgesindeki belirginleşen noktaya koyunuz, enseye kadar aynı çizgiyi takip ederek saçı ayırınız.



Şekil 1.2: Bir kulaktan diğerine yatay ayırma



Şekil 1.3: Saçı dörde ayırma

- Müşterinin sağına geçiniz.
- Tepe ayırma noktasından başlayarak sağ kulağa kadar bir ayırma çizgisi çekiniz.
- Ayrılan parçayı saç pensiyle tutturunuz.
- Sola geçerek tepedeki ayırma noktasından sol kulağa kadar ayırma çizgisi çekiniz.
- Ayrılan parçayı saç pensiyle tutturunuz.
- Ensedeki parçaları saç pensiyle tutturunuz.

DİKKATLİ OLUNUZ.

SAÇI KAVRAMAYA ÖZEN GÖSTERİNİZ.

DEĞERLENDİRME ÖLÇÜTLERİ

AÇIKLAMA: Bu faaliyet kapsamında aşağıda listelenen davranışlardan kazandığınız becerileri EVET ve HAYIR kutucuklarına (x) işareti koyarak kontrol ediniz.

Değerlendirme Ölçütleri		Evete	Hayır
1	Ortamı hazırladınız mı?		
2	Kişisel hijyeninizi yaptınız mı?		
3	Araç gereçlerin hijyenini yaptınız mı?		
4	Araç gereçleri düzenli şekilde yerleştirdiniz mi?		
5	Müşterinin arkasında yer aldınız mı?		
6	Müşteriye koruyucu örtü taktınız mı?		
7	Saç dolaşğını açtınız mı?		
8	Saçın fazla suyunu havlu ile aldınız mı?		
9	Saçı geriye doğru taradınız mı?		
10	Müşterinin başını hafifçe geriye doğru eğdiniz mi?		
11	Kendinizi aynı oranda müşteriye doğru eğdiniz mi?		
12	Müşterinin alnını gördünüz mü?		
13	Sol elin orta veya işaret parmağını tarak sırtının başlangıç ucuna dayadınız mı?		
14	Bu şekilde destekli tarak ucunu, baş derisi üzerinde düz olarak tepeye kadar kendinize doğru çektiniz mi?		
15	Sağ eldeki tarakla saçı sağa çekerek ayırımı belirginleştirdiniz mi?		
16	Sağa çekilen saçı, sağa taradınız mı?		
17	Sağ elle tuttuğunuz tarağın ucunu, tepe bölgesindeki belirginleşen noktaya koyup enseye kadar aynı çizgiyi takip ederek saçı ayırdınız mı?		
18	Müşterinin sağına geçtiniz mi?		
19	Tepe ayırma noktasından başlayarak sağ kulağa kadar bir ayırma çizgisi çektiniz mi?		
20	Ayrılan parçayı saç pensiyle tutturdunuz mu?		
21	Sola geçerek tepedeki ayırma noktasından sol kulağa kadar ayırma çizgisi çektiniz mi?		
22	Ayrılan parçayı saç pensiyle tutturdunuz mu?		
23	Ensedeki parçaları saç pensiyle tutturdunuz mu?		

DEĞERLENDİRME

Yaptığınız değerlendirme sonunda hayır şeklindeki cevaplarınızı bir daha gözden geçiriniz. Kendinizi yeterli görmüyorsanız öğrenme faaliyetini tekrar ediniz. Eksikliklerinizi araştırarak ya da öğretmeninizden yardım alarak tamamlayabilirsiniz.

ÖLÇME VE DEĞERLENDİRME

Aşağıda verilen cümleleri doğru veya yanlış olarak değerlendiriniz

1. () Saçı dörde ayırmada bir kulaktan diğer kulağa bir ayırım yapılır.
2. () Saçı dörde ayırmada kulak arkasından enseye bir bölüm saç ayrılır.
3. () Saçı dörde ayırma, saç kesimi ve fön uygulamalarında kullanılır.
4. () Saç ayırımı yapıldıktan sonra kendi haline bırakılır.
5. () Saç ayırımı yapıldıktan sonra ayrılan saçlar saç pensi ile tutturulur.
6. () Saçı dörde ayırmak için önce başın ön tepe kısmından iki kaşın ortası hiza alınır, sonra başın ön kısmından enseye kadar olan parçası ayrılır.

NOT: Cevap anahtarınız modülün sonundadır.

DEĞERLENDİRME

Cevaplarınızı cevap anahtarıyla karşılaştırınız ve doğru cevap sayınızı belirleyerek kendinizi değerlendiriniz. Yanlış cevapladığınız konularla ilgili öğrenme faaliyetlerini tekrarlayınız.

ÖĞRENME FAALİYETİ-2

AMAÇ

Bu faaliyetle gerekli ortam ve araç gereç sağlandığında saç dokuza ayırabileceksiniz.

ARAŞTIRMA

- Kuaför salonlarına giderek, hangi uygulamalar için saç dokuza ayırma tekniğini kullandıklarını gözlemleyiniz, öğrendiğiniz bilgileri sınıfınızdaki arkadaşlarınızla paylaşınız.

2. SAÇI DOKUZA AYIRMA

2.1. Tanımı

Göz bebekleri hiza alınarak saçın ön çerçevesinin, tepe kısmının ve ense kısmının üçer parçaya ayrılarak saçın dokuz eşit parçaya ayrılmasıdır.

2.2. Önemi

Permanant, mizanpli, röfle-meç gibi uygulamalarda çalışma kolaylığı sağlar. Tutumların ince veya kalın ayrılmasında, ayrımların net ve düzgün oluşunda işlemin doğru yapılmasına yardımcı olması nedeniyle saç dokuz eşit parçaya ayırmak önem taşımaktadır.

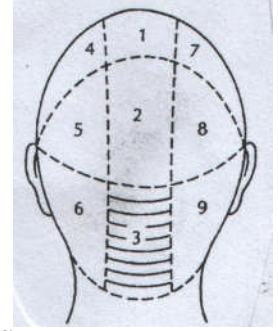
2.3. Kullanıldığı Yerler

Permanant, röfle, meç ve mizanpli uygulamalarında kullanılır.

UYGULAMA FAALİYETİ

İŞLEM BASAMAKLARI

- Ortamı hazırlayınız. (Bk. Ortamı Hazırlama mod.)
- Kişisel hijyeninizi yapınız. (Bk.Ön Hazırlık mod.)
- Araç gereçlerin hijyenini yapınız. (Bk.Ön Hazırlık mod)
- Araç gereçleri düzenli şekilde yerleştiriniz.
- Müşterinin arkasında yer alınız.
- Müşteriye koruyucu örtü takınız.
- Saç dolaşğını açınız.
- Saçın fazla suyunu havlu ile alınız.
- Saçı geriye doğru tarayınız.



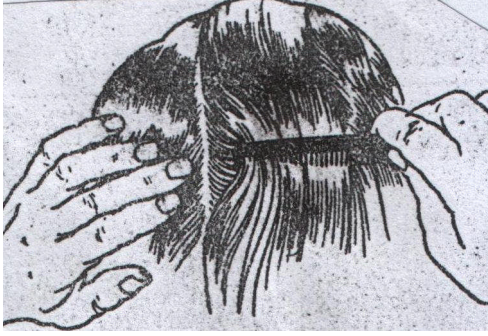
Şekil 2.1: Saçı dokuz bölgeye ayırma

- Müşterinin başını hafifçe geriye doğru eğiniz
- Kendimizi aynı oranda müşteriye doğru eğiniz.
- Müşterinin alnını görünüz.



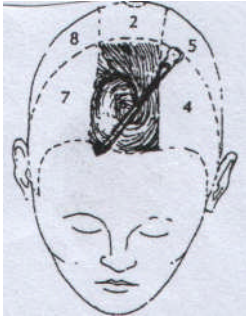
Şekil 2.2: Sol gözün hiza alınışı

- Sağ elle tuttuğumuz tarağın ucunu, sol gözün ortasını hiza alarak, başın ön bölgesindeki saçı, sol çerçeve başlangıcına yerleştiriniz.
- Sol elin orta veya işaret parmağını, tarak sırtının başlangıç ucuna dayayınız.
- Bu şekilde destekli tarak ucunu sol göz bebeğini hiza alarak baş derisi üzerinde düz olarak tepeye kadar kendinize doğru 10 cm çekiniz.



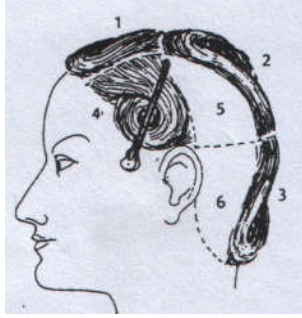
Şekil 2.3: ayrımı belirginleştirme

- Sağ eldeki tarakla saçı sağa çekerek ayrımı belirginleştiriniz.
- Sağa çekilen saçı sağa tarayarak avuç içinde tutunuz.
- Saçın sol baş önu kısmını yukarıya doğru tarayınız.
- Aynı işlemi sağ göz bebeğini hiza alarak sağ tarafa uygulayınız.
- Her iki ayırma çizgisinin bittiği yerden yatay ayırma çizgisi çekerek dikdörtgene benzer şekilde birleştiriniz.
- Dikdörtgen şeklindeki başın ön parçasını düzgünce tarayarak pensle tutturunuz.(1)



Şekil 2.4: Baş önu

- Tepedeki dikdörtgen şeklinde ayrılan parçanın hemen altından aynı ebatlarda ve şekilde saç ayırınız.
- Oluşan tepe parçasını tutturunuz. (2)
- Son kare şeklindeki ayrımı hiza alarak ensedeki saçlara sağ ve soldan dikey ayırma çizgisi çekiniz.
- Oluşan ense üstü parçayı tutturunuz.(3)



Şekil 2.5: Tepe, ense üstü, sol kulak önü parçası

- Müşterinin soluna geçiniz.
- Başın ön ayrımından başlayarak sol kulak başlangıcına kadar dikey bir ayırma çizgisi çekiniz.
- Oluşan sol kulak önü parçasını tutturunuz.(4)
- Sağa geçiniz.
- Başın ön ayrımından başlayarak sağ kulak başlangıcına kadar dikey bir ayırma çizgisi çekiniz.
- Oluşan sağ kulak önü parçasını tutturunuz. (7)
- Tepe ayrımının bittiği çizgiden başlayarak sol kulağa kadar yatay bir ayırma çizgisi çekiniz.
- Oluşan sol tepe parçasını tutturunuz.(5)
- Aynı işlemi sağ tarafa uygulayınız.
- Oluşan sağ tepe parçasını tutturunuz.(8)
- Oluşan sol kulak arkası parçalarını tutturunuz.(6)
- Oluşan sağ kulak arkası parçalarını tutturunuz.(9)



Şekil 2.6: Saçın dokuz parçaya ayrılmış hali

SAÇ PARÇALARINI EŞİT AYIRMAYA ÖZEN GÖSTERİNİZ.

DEĞERLENDİRME ÖLÇÜTLERİ

AÇIKLAMA: Bu faaliyet kapsamında aşağıda listelenen davranışlardan kazandığınız becerileri EVET ve HAYIR kutucuklarına (X) işareti koyarak kontrol ediniz.

	Değerlendirme Ölçütleri	Evet	Hayır
1	Ortamı hazırladınız mı?		
2	Müşterinin arkasında yer aldınız mı?		
3	Müşteriye koruyucu örtü taktınız mı?		
4	Saç dolaşğını açtınız mı?		
5	Saçın fazla suyunu havlu ile aldınız mı?		
6	Saçı geriye doğru taradınız mı?		
7	Müşterinin başını hafifçe geriye doğru eğdiniz mi?		
8	Kendinizi aynı oranda müşteriye doğru eğdiniz mi?		
9	Müşterinin alnını gördünüz mü?		
10	Sağ elle tuttuğunuz tarağın ucunu, sol gözün ortasını hiza alarak, başın ön bölgesindeki saçı, sol çerçeve başlangıcına yerleştirdiniz mi?		
11	Sol elin orta veya işaret parmağını, tarak sırtının başlangıç ucuna dayadınız mı?		
12	Bu şekilde destekli tarak ucunu sol göz bebeğini hiza alıp, baş derisi üzerinde düz olarak tepeye kadar kendinize doğru 10 cm çektiniz mi?		
13	Sağ eldeki tarakla saçı sağa çekerek ayırımı belirginleştirdiniz mi?		
14	Sağa çekilen saçı sağa tarayarak avuç içinde tuttunuz mu?		
15	Saçın sağ baş önü kısmını yukarıya doğru taradınız mı?		
16	Aynı işlemi sağ göz bebeğini hiza alarak sağ tarafa uyguladınız mı?		
17	Her iki ayırma çizgisinin bittiği yerden yatay ayırma çizgisi çekerek dikdörtgene benzer şekilde birleştirdiniz mi?		

18	Dikdörtgen şeklindeki baş önu parçasını düzgünce tarayarak pensle tutturdunuz mu?		
19	Tepedeki dikdörtgen şeklinde ayrılan parçanın hemen altından aynı ebatlarda ve şekilde saç ayırdınız mı?		
20	Oluşan tepe parçasını tutturdunuz mu?		
21	Son kare şeklindeki ayrımı hiza alarak ensedeki saçlara sağ ve soldan dikey ayırma çizgisi çektiniz mi?		
22	Oluşan ense üstü parçayı tutturdunuz mu?		
23	Müşterinin soluna geçtiniz mi?		
24	Baş önu ayırımından başlayarak sol kulak başlangıcına kadar dikey bir ayırma çizgisi çektiniz mi?		
25	Oluşan sol kulak önu parçasını tutturdunuz mu?		
26	Sağa geçtiniz mi?		
27	Baş önu ayırımından başlayarak sağ kulak başlangıcına kadar dikey bir ayırma çizgisi çektiniz mi?		
28	Oluşan sağ kulak önu parçasını tutturdunuz mu?		
29	Tepe ayırımının bittiği çizgiden başlayarak sol kulağa kadar yatay bir ayırma çizgisi çektiniz mi?		
30	Oluşan sol tepe parçasını tutturdunuz mu?		
31	Aynı işlemi sağ tarafa uyguladınız mı?		
32	Oluşan sağ tepe parçasını tutturdunuz mu?		
33	Oluşan sol kulak arkası parçalarını tutturdunuz mu?		
34	Oluşan sağ kulak arkası parçalarını tutturdunuz mu?		

DEĞERLENDİRME

Yaptığınız değerlendirme sonunda hayır şeklindeki cevaplarınızı bir daha gözden geçiriniz. Kendinizi yeterli görmüyorsanız öğrenme faaliyetini tekrar ediniz. Eksikliklerinizi araştırarak ya da öğretmeninizden yardım alarak tamamlayabilirsiniz.

ÖLÇME VE DEĞERLENDİRME

Aşağıda verilen cümleleri doğru veya yanlış olarak değerlendiriniz.

1. () Saçı dokuza ayırma, permanant işleminde kullanılan bir saç ayırımıdır.
2. () Saçı dokuza ayırma, fön işleminde kullanılan bir saç ayırımıdır.
3. () Saçı dokuza ayırmada iki kaş ortası hiza alınır.
4. () Saçı dokuza ayırabilmek için saç ön çerçevesi 5 parçaya ayrılır.
5. () Saç dokuz eşit parçaya ayrıldığında saç ense çerçevesinde 9 parça vardır.
6. () Saç dokuz eşit parçaya ayrıldığında 3. parça saç ön çerçevesindedir.

NOT: Cevap anahtarınız modülün sonundadır.

DEĞERLENDİRME

Cevaplarınızı cevap anahtarıyla karşılaştırınız ve doğru cevap sayınızı belirleyerek kendinizi değerlendiriniz. Yanlış cevapladığınız konularla ilgili öğrenme faaliyetlerini tekrarlayınız. Tamamı doğru ise bir sonraki değerlendirme ölçeğine geçiniz.

ÖĞRENME FAALİYETİ-3

AMAÇ

Bu faaliyetle gerekli ortam ve araç gereç sağlandığında saçları tutamlara tekniğine uygun olarak ayırabileceksiniz.

ARAŞTIRMA

- Kuaför salonuna giderek farklı teknikteki saç ayırımlarını gözlemleyiniz ve bu incelemenizi sınıfta uygulayarak gösteriniz.

3. SAÇI TUTAMLARA AYIRMA

3.1. Tanımı

Ayrılan saç parçalarından ince uzun şekilde eşit saç tutamı ayrılmasıdır.

3.2. Önemi

Çalışma kolaylığı sağlar. Bir saç üzerinde birden fazla işlem yapılmasını sağlar. Her boyda ve ebatta tutam ayrılabilir. Öğrencinin el becerisinin hızlanmasını sağlayan bir uygulamadır. Tekniğe uygun çalışma yapabilmek için saçta mutlaka ayırımlar yapılmalıdır. Saçı tutamlara ayırarak yapılacak olan işlem sırasında müşterinin saçını çekerek canının yanması önlenmiş olacaktır. Aksi takdirde düzgün tutamlara ayrılmamış bir saç uygulama sırasında dolaşacağı için müşterinin canı yanacaktır. Yapılan uygulama sonuçlarının doğru olması da yine tutamların doğru ve düzgün olmasına bağlıdır.

3.3. Kullanıldığı Yerler

Saç analizi yapmada ve saç diplerini kontrol etmede mizanpli, perma, fön, röfle-meç, boya, papiyot, kesim gibi uygulamalarda kullanılır.

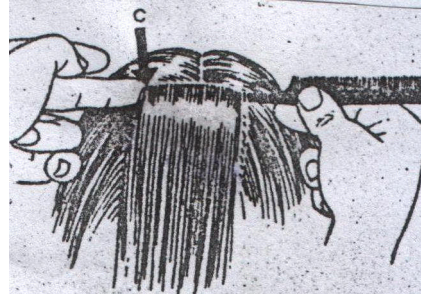
UYGULAMA FAALİYETİ-1

İŞLEM BASAMAKLARI

- Ortamı hazırlayınız. (Bk. Ortamı Hazırlama mod.)
- Kişisel hijyeninizi yapınız. (Bk.Ön Hazırlık mod.)
- Araç gereçlerin hijyenini yapınız. (Bk. Ön Hazırlık mod.)
- Araç gereçleri düzenli şekilde yerleştiriniz.
- Müşterinin arkasında yer alınız.
- Müşteriye koruyucu örtü takınız.
- Saç dolaşğını açınız.
- Saçın fazla suyunu havlu ile alınız.
- Saçı geriye doğru tarayınız.
- Müşterinin başını hafifçe geriye doğru eğiniz
- Kendinizi aynı oranda müşteriye doğru eğiniz.
- Müşterinin alnını görünüz.
- Baş önu tutamını ayırınız.



Şekil 3.1: Tarak tutuşu

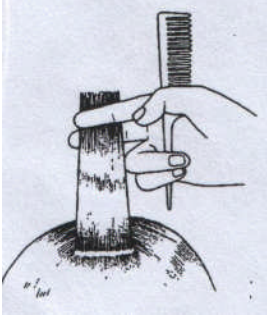


Şekil 3.2: Tutamlara ayırma

- Tarağın ucunu kalem gibi sağ elle tutunuz.
- Tarağın ucunu ayrılmış saç parçasının ayırma sınırına getiriniz.
- Düz olarak baş derisi üzerinde öbür sınıra doğru tarağın ucunu yürütünüz.

TARAĞIN UCUNU BAŞ DERİSİNE BASTIRMAMAYA ÖZEN GÖSTERİNİZ.

- Sol elin işaret ve orta parmağıyla tarağın sapını tutarak ayrılan saç tutamın kaldırılmasını destekleyiniz.



Şekil 3.3: Tutamı yukarı tarama

- Ayrılan tutamı sol ele alınız.

İNCE TUTAMLAR AYIRMAYA ÖZEN GÖSTERİNİZ.

- Tutamı yukarıya doğru tarayınız

GÜLERYÜZLÜ OLUNUZ.

DEĞERLENDİRME ÖLÇÜTLERİ

AÇIKLAMA: Bu faaliyet kapsamında aşağıda listelenen davranışlardan kazandığınız becerileri EVET ve HAYIR kutucuklarına (X) işareti koyarak kontrol ediniz.

Değerlendirme Ölçütleri		Evet	Hayır
1	Ortamı hazırladınız mı?		
2	Kişisel hijyeninizi yaptınız mı?		
3	Araç gereçlerin hijyeni yaptınız mı?		
4	Araç gereçleri düzenli şekilde yerleştirdiniz mi?		
5	Müşterinin arkasında yer aldınız mı?		
6	Müşteriye koruyucu örtü taktınız mı?		
7	Saç dolaşımını açtınız mı?		
8	Saçın fazla suyunu havlu ile aldınız mı?		
9	Saçı geriye doğru taradınız mı?		
10	Müşterinin başını hafifçe geriye doğru eğdiniz mi?		
11	Kendinizi aynı oranda müşteriye doğru eğdiniz mi?		
12	Müşterinin alnını gördünüz mü?		
13	Başın ön tutamını ayırdınız mı?		
14	Tarağın ucunu kalem gibi sağ elle tuttunuz mu?		
15	Tarağın ucunu ayrılmış saç parçasının ayırma sınırına getirdiniz mi?		
16	Düz olarak baş derisi üzerinde öbür sınıra doğru tarağın ucunu yürüttünüz mü?		
17	Sol elin işaret ve orta parmağıyla tarağın sapını tutarak ayrılan saç tutamını kaldırılmasını desteklediniz mi?		
18	Ayrılan tutamı sol ele aldınız mı?		
19	Tutamı yukarıya doğru taradınız mı?		

DEĞERLENDİRME

Yaptığınız değerlendirme sonunda hayır şeklindeki cevaplarınızı bir daha gözden geçiriniz. Kendinizi yeterli görmüyorsanız öğrenme faaliyetini tekrar ediniz. Eksikliklerinizi araştırarak ya da öğretmeninizden yardım alarak tamamlayabilirsiniz.

ÖLÇME VE DEĞERLENDİRME

Bu faaliyette kazanmış olduğunuz bilgileri aşağıda verilen soruları cevaplandırarak değerlendiriniz.

1. () Başın farklı bölgelerinden farklı uygulamalar yapmak için saçı zig zag, yatay, dikey, ince ve kalın tutam vb. ayrımları yapmaya saçta genel ayrımlar denir.
2. () Tutam ayrımları yapmak için öncelikle saç 9 parçaya ayrılır.
3. () Tutam ayrımları sadece permanant işleminde kolay çalışma imkânı sağlar.
4. () Tutam ayrımlarının saçta yapılan tüm işlemlerde kullanılması gereklidir.
5. () Tutam ayrımlarında saç istenilen yönde, uzunlukta, kalınlıkta ve incelikte ayrılabilir.

NOT: Cevap anahtarınız modülün sonundadır.

DEĞERLENDİRME

Cevaplarınızı cevap anahtarıyla karşılaştırınız ve doğru cevap sayınızı belirleyerek kendinizi değerlendiriniz. Yanlış cevapladığınız konularla ilgili öğrenme faaliyetlerini tekrarlayınız.

MODÜL DEĞERLENDİRME

Aşağıdaki soruları cevaplayarak, modül faaliyetinde kazanmış olduğunuz bilgilerinizi ölçünüz.

1. Şişli tarak aşağıdaki işlemlerden hangisine yarar?
 - A) Saç kesme
 - B) Saç ayırma
 - C) Saçın dolaşğını açma
 - D) Saçı toplama
 - E) Hepsi
2. Aşağıdaki araç gereçlerden hangisi saç ayırma işlemi için kullanılmaz?
 - A) Şişli tarak
 - B) Koruyucu örtü
 - C) Saç mandalı
 - D) Mizanpli bigudisi
 - E) Açma tarağı
3. Permanant işleminde saç kaç parçaya ayrılır?
 - A) 9 parçaya
 - B) 4 parçaya
 - C) 3 parçaya
 - D) Ayırım yapılmaz
 - E) 2 parçaya
4. Saç ayırma uygulaması için aşağıdakilerden hangisinin öncelikle yapılması gereklidir?
 - A) Saç dolaşğını açılmalıdır
 - B) Saça masaj uygulanmalıdır
 - C) Saça kesim yapılmalıdır.
 - D) Saça bakım uygulaması yapılmalıdır.
 - E) Hiçbir
5. Aşağıdakilerden hangisi araç gereç hazırlamanın önemiyle ilgili değildir?
 - A) Zaman kaybını önler ve çalışma kolaylığı sağlar.
 - B) İşleme başlamadan önce hangi araç gereçleri kullanacağımızı tespit etmiş oluruz.
 - C) Müşterimizi bekletmemiş oluruz.
 - D) Çalışma disiplinimizin bir göstergesidir.
 - E) Sadece röfle-meç uygulamaları için önemlidir

DEĞERLENDİRME

Modül sonunda kazandığınız bilgileri ölçmek amacıyla öğretmeniniz tarafından sorular hazırlanmıştır. Bu sorulara verdiğiniz yanıtları cevap anahtarı ile karşılaştırınız.

CEVAP ANAHTARLARI

ÖĞRENME FAALİYETİ-1

1.	D
2.	Y
3.	D
4.	Y
5.	D
6	D

ÖĞRENME FAALİYETİ-2

1.	D
2.	Y
3.	D
4.	Y
5	D
6	Y

ÖĞRENME FAALİYETİ-3

1.	D
2.	Y
3.	Y
4.	D
5.	D

MODÜL DEĞERLENDİRME CEVAP ANAHTARI

1.	B
2.	D
3.	A
4.	A
5.	E

KAYNAKLAR

- LCGI CERTED HENDERSON Stephanie,. **Temel Kuaförlük Bilimi**, İstanbul 2000.
- ERKAN Ahmet, İbrahim GÜNGÖR, **Modern Kuaförlük Sanatında Eğitim**, Ankara, 1999.