

T.C.
MİLLÎ EĞİTİM BAKANLIĞI



MEGEP

(MESLEKÎ EĞİTİM VE ÖĞRETİM SİSTEMİNİN
GÜÇLENDİRİLMESİ PROJESİ)

GİYİM ÜRETİM TEKNOLOJİSİ

2-6 YAŞ ELBİSE KALIBI

ANKARA 2006

Milli Eğitim Bakanlığı tarafından geliştirilen modüller;

- Talim ve Terbiye Kurulu Başkanlığının 02.06.2006 tarih ve 269 sayılı Kararı ile onaylanan, Mesleki ve Teknik Eğitim Okul ve Kurumlarında kademeli olarak yaygınlaştırılan 42 alan ve 192 dala ait çerçeve öğretim programlarında amaçlanan mesleki yeterlikleri kazandırmaya yönelik geliştirilmiş öğretim materyalleridir (Ders Notlarıdır).
- Modüller, bireylere mesleki yeterlik kazandırmak ve bireysel öğrenmeye rehberlik etmek amacıyla öğrenme materyali olarak hazırlanmış, denenmek ve geliştirilmek üzere Mesleki ve Teknik Eğitim Okul ve Kurumlarında uygulanmaya başlanmıştır.
- Modüller teknolojik gelişmelere paralel olarak, amaçlanan yeterliği kazandırmak koşulu ile eğitim öğretim sırasında geliştirilebilir ve yapılan değişiklikler Bakanlıkta ilgili birime bildirilir.
- Örgün ve yaygın eğitim kurumları, işletmeler ve kendi kendine mesleki yeterlik kazanmak isteyen bireyler modüllere internet üzerinden ulaşılabilirler.
- Basılmış modüller, eğitim kurumlarında öğrencilere ücretsiz olarak dağıtılır.
- Modüller hiçbir şekilde ticari amaçla kullanılamaz ve ücret karşılığında satılamaz.

İÇİNDEKİLER

AÇIKLAMALAR	ii
GİRİŞ	1
ÖĞRENME FAALİYETİ- 1	3
1. 2- 6 YAŞ ÇOCUK TEMEL BEDEN ÇİZİMİ İÇİN ÖLÇÜ ALMA	3
1.1. 2- 6 Yaş Çocuk Temel Beden Çizimi İçin Gerekli Ölçüler	3
1.1.1. 2-6 Yaş Temel Çocuk Bedeni İçin Ölçü Almada Dikkat Edilecek Noktalar	4
ÖLÇME VE DEĞERLENDİRME	5
1.2. 2- 6 Yaş Çocuk Temel Beden Kalıbı	6
1.2.1. Normal Bedenler, 168 Tam Boy Ölçüsüne 40 Beden Göre Mont Temel Çizimi İçin Ölçü Hesaplama Tabloları	6
UYGULAMA FAALİYETİ	8
1.3. 2-6 Yaş Temel Kol Çizimi	11
UYGULAMA FAALİYETİ	12
ÖĞRENME FAALİYETİ-2	15
2. 2-6 YAŞ ÇOCUK TEMEL BEDEN KALIBI ÜZERİNE MODEL UYGULAMA	15
2.1. Çocuk Elbisesi Model Özellikleri	15
2.2. Model Analiz İşlemleri	16
2.3. 2- 6 Yaş Temel Beden Kalıbı Üzerine Model Uygulama	17
UYGULAMA FAALİYETİ	19
UYGULAMA FAALİYETİ	25
2.4. Model Uygulamalı Çocuk Elbisesi Şablon Hazırlama	27
UYGULAMA FAALİYETİ	29
ÖĞRENME FAALİYETİ -3	31
3. 2-6 YAŞ MODEL UYGULAMALI ÇOCUK ELBİSESİ ANA VE YARDIMCI MALZEME HESABI YAPMA	31
3.1. Çocuk Elbisesinde Kullanılan Malzemeler ve Özellikleri	31
3.1.1. Ana Malzemeler	31
3.2. Çocuk Elbisesi İçin Ana ve Yardımcı Malzeme Seçiminde Dikkat Edilecek Noktalar	33
3.3. 2-6 Yaş Model Uygulamalı Çocuk Elbisesi İçin Ana ve Yardımcı Malzeme Hesabı Yapma	35
MODÜL DEĞERLENDİRME	37
CEVAP ANAHTARI	39
KAYNAKÇA	40

AÇIKLAMALAR

MODÜLÜN KODU	542TGD017
ALAN	Giyim Üretim Teknolojisi
DAL/MESLEK	Alan Ortak Modülü
MODÜLÜN ADI	2-6 Yaş Çocuk Elbise Kalıbı
MODÜLÜN TANIMI	Çocuk Elbisesi Kalıbı Modülü model föyüne uygun kalıbın hazırlanmasını, şablonlarının çizimini ve malzeme hesabını kapsayan öğrenme materyalidir.
SÜRE	40/24
ÖN KOŞUL	Düz Dar Etek Kalıbı modülünü başarmış olmak
YETERLİK	Çocuk elbisesi kalıbı çizimi ve model uygulama yapmak
MODÜLÜN AMACI	Genel Amaç: Gerekli ortam sağlandığında tekniğine uygun 2-6 yaş çocuk elbise kalıbı hazırlayabileceksiniz. Amaçlar ➤ Tekniğe uygun 2-6 yaş temel beden kalıbını çizebileceksiniz. Model özelliğini, 2-6 yaş temel beden kalıbına eksiksiz olarak aktarabileceksiniz. ➤ Verimlilik ilkeleri doğrultusunda model uygulamalı çocuk elbisesi için ana ve yardımcı malzeme hesabı yapabileceksiniz.
EĞİTİM ÖĞRETİM ORTAM VE DONANIMLARI	Çizim masası, sandalye, cetvel, mezür, eşel pistole riga, kalem, kağıt, silgi, parşömen kağıdı, pelur kağıdı, karton, yapıştırıcı aydınlatılmış bir ortamda hazır bulundurulmalıdır
ÖLÇME VE DEĞERLENDİRME	Modül sonunda, öğretmeninizin hazırlayacağı ölçme araçlarıyla modülde kazandığınız bilgi ve beceriler değerlendirilecektir. Modül sonunda, kazandığınız bilgi ve becerileri belirlemek amacıyla, öğretmeniniz tarafından hazırlanacak ölçme aracıyla değerlendirileceksiniz.

GİRİŞ

Sevgili Öğrenci,

Ülkemizde hazır giyim sanayi küçük işletmeler halinde, eskiden beri olan bir sanayi dalıdır. Ancak, bu sanayi dalı, son yıllarda hazır giyime olan talep artışı ile hızlı bir gelişme göstermiş, bu işle uğraşan işletmelerin çoğalmasını, yenilikleri yakından takip etmelerini ve yeni yatırımlara yönelmelerini sağlamıştır.

Hızlı nüfus artışı, çocuk nüfusunun ve onların giyim ihtiyaç ve çeşitlerinin artmasına neden olmuştur. Sektörde çocuk giyimi üretimi yapan işletme sayısı her geçen gün artmaktadır. Çocuk giyimi ile ilgili tüm işlemler oldukça zevklidir. Yeni neslin ihtiyaçlarını karşılamak, onları modern ve ergonomik bir şekilde giydirmek sizin de çalışma şevkinizi arttıracaktır.

Bu modülde çocuk giyimi için temel kalıp hazırlamayı öğrenecek, istediğiniz modeldeki elbiselerin kalıplarını çıkarabilecek, sektörde nitelikli ve aranan eleman olmanın yanı sıra belki de kendi işyerinizi kurabileceksiniz

ÖĞRENME FAALİYETİ-1

AMAÇ

Uygun ortam sağlandığında bu faaliyette kazandığınız bilgi ve beceriler doğrultusunda 2-6 yaş beden çizimi için ölçü alma, temel beden kalıbı ve kol çizimi işlemlerini tekniğine uygun yapabileceksiniz.

ARAŞTIRMA

Konfeksiyonda 2-6 yaş çocuk temel beden çizimi için kullanılan ölçüleri araştırınız. Edindiğiniz bilgileri arkadaşlarınızla paylaşınız

1.2- 6 YAŞ ÇOCUK TEMEL BEDEN ÇİZİMİ İÇİN ÖLÇÜ ALMA

1.1. 2- 6 Yaş Çocuk Temel Beden Çizimi İçin Gerekli Ölçüler

(Bk. Giyimde Ölçülendirme Modülü)

Ölçü Alma:

Baş: En geniş bölümden başın çevresini ölçünüz. Bu ölçüm, boyun çizgisinde pat açıklığı olmayan giysiler için önemlidir.

Bebeğin doğumundan sonraki ilk aylarında hızlı beyin büyümesine paralel olarak kafa çevresinde de hızlı büyüme olur.

Göğüs: Kürek kemiklerinin hemen üstündeki en geniş bölümden göğüs çevresi ölçülür.

Bel: Yürümeye yeni başlamış çocukların genellikle belirli bir bel çizgisi yoktur. Doğal bel çizgisini belirlemek için, çocuğun bedenine bir ip ya da şerit bağlanır ve eğilip doğrulması sağlanır . İplik, bel çizgisi üstüne gelecektir. İpliğin üstünden ölçüsü alınır.

Kalça: Kalçanın en geniş bölümünün çevresi ölçülür.

Arka Uzunluk: Ense altındaki çıkıntılı omurdan, doğal bel çizgisine kadar ölçülür. Çocuğun başı öne doğru eğikken ensedeki omurun yeri belirlenebilir

Kol Boyu: Omuz başından bileğe kadar alınır. Kol dirsekten hafif kıvrılmalıdır.

Ağ Derinliği: Bel çevresine bir ip bağlanır. Çocuk bir sandalyeye oturtulur; belden oturduğu yere kadar olan uzunluk ölçülür.

Model Boyu: Giysinin türüne ve isteğe göre belirlenir.

1.1.1. 2-6 Yaş Temel Çocuk Bedeni İçin Ölçü Almada Dikkat Edilecek Noktalar

Kısa sürede doğru kalıp çıkarmak için ölçülerin dikkatli ve doğru alınması gerekir.

Ölçü alınırken şunlara dikkat edilir:

- Çocukların ölçüsünü almak için mezüra ya da esnemeyen açık renkli kurdela kullanılır.
- Çocuk iç çamaşırlarını giymiş ya da alt bezi bağlanmış olmalı ve doğal bir pozisyonda durmalıdır.
- Ölçüler sıkı ya da bol alınmamalıdır.

ÖLÇME VE DEĞERLENDİRME

Bu faaliyet kapsamında kazandığınız bilgileri aşağıdaki soruları cevaplayarak ölçebilirsiniz.

- 1) Aşağıdaki cümlelerden hangisi **yanlıştır**?
 - A) Doğumdan sonraki ilk aylarda hızlı beyin büyümesine paralel olarak bebeğin kafa çevresi büyümmez.
 - B) Model boyu, giysinin türüne ve isteğe göre değişir.
 - C) Kalça ölçüsü, kalçanın en geniş yerinden ölçülür.
 - D) Yeni yürümeye başlamış çocukların belirli bir bel çizgisi yoktur.
- 2) Aşağıdakilerden hangisi ağ derinliği ölçüsüdür?
 - A) Arka uzunluk kalça düşüklüğü
 - B) Belden oturduğu yerin ½ si kadar
 - C) Belden oturduğu yere kadar
 - D) Belden kalçanın en geniş yerine kadar
- 3) Aşağıdakilerden hangisi **yanlıştır**?
 - A) Kol ölçüsü alınırken kol dirsekten hafif kıvrılır.
 - B) Çocuklarda bel ölçüsü, en ince olan yerdir.
 - C) Kürek kemiklerinin en geniş yeri göğüs çevresini verir.
 - D) Ensede omur yerini belirlemek için baş öne hafif eğilmelidir.

Aşağıdaki boşluklara doğru kelimeyi yazınız.

- 4) Kol boyu,.....başından bileğe kadar alınır.
- 5) Kürek kemiklerinin en geniş bölümünden..... ölçülür.
- 6) Ense altındaki çıkıntılı omurdan doğal bel çizgisine kadar olan ölçü.....tur.
- 7) Baş ölçüsü özellikle olmayan giysiler için önemlidir.
- 8) Kısa sürede doğru kalıp çıkarmak için dikkatli ve doğru alınması gerekir.
- 9) Doğru ölçü almak için çocuk, giymiş olmalıdır.
- 10) Her giyimde ölçü tablosunda yer alan bütün ölçülerin alınmasına gerek

DEĞERLENDİRME

Sorulara verdiğiniz cevapları cevap anahtarı ile karşılaştırın varsa eksikleriniz faaliyete dönerek ilgili konuyu tekrar ediniz.

1.2. 2- 6 Yaş Çocuk Temel Beden Kalıbı

Çocuk Temel Beden Kalıbı Çizimi

2- 6 Yaş Çocuk Temel Beden Çizimi İçin Ölçü Tablosu

Beden Nu	98
Beden	57cm
Bel çevresi	53cm
Kalça çevresi	61.5cm
Kol boyu	33cm
Bilek genişliği	13cm
Arka uzunluk	23.5cm
Ön Uzunluk	25.5cm
Omuz	7.9cm
Elbise boyu	61cm

1.2.1. Normal Bedenler, 168 Tam Boy Ölçüsüne 40 Beden Göre Mont Temel Çizimi İçin Ölçü Hesaplama Tabloları

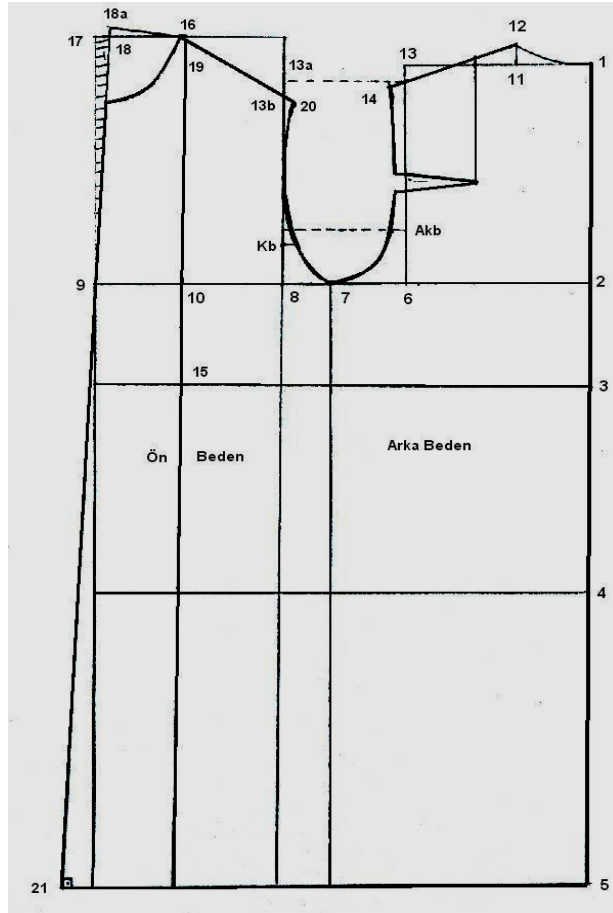
		1/2	1/4	1/8
Beden	57cm	28.5	14.25	7.12
Bel çevresi	53cm	26.5	13.25	
Kalça çevresi	61.5cm	30.75		
Kol boyu	33cm			
Model boyu	61cm			

Koltuk derinliği	1/10 Beden + 10cm	15.7
Arka uzunluk		23.5
Kalça düşüklüğü	Arka uzunluk + 15 cm	38.5
Model boyu	İsteğe göre değişir.	
Arka yaka genişliği: 36 – 44 = 46 – 52 =	1/6 Beden 1/2 + 0,5cm 1/6 Beden 1/2	

Ön uzunluk	Ölçü tablosundan	
Göğüs düşüklüğü	Ölçü tablosundan	
Omuz genişliği	Çizim sonucunda bulunur	

Arka genişlik	$1/8 \text{ Beden} + 5 \text{ cm}$	12.12
Koltuk genişliği	$1/8 \text{ Beden} + 1 \text{ cm}$	8.12
Ön genişlik	$1/4 \text{ Beden} \% 2 \text{ cm}$	12.25
Kontrol=1/2 Beden +4cm		42.49

Ön arka beden kalıbı çizimi



Şekil :1.1

UYGULAMA FAALİYETİ

Ön Arka Beden Kalıbı Çizimi

İşlem Basamakları	Öneriler
➤ Kağıdınızın sağ tarafına bir dik çiziniz (1 noktası).	
➤ Çizdiğiniz dik üzerinden aşağıya koltuk derinliği, arka uzunluk, kalça düşüklüğü, model boyu ölçülerini ininiz (2-3-4-5 noktaları).	
➤ 1-2-3-4-5 noktalarını dik açı oluşturacak şekilde sola uzatınız.	
➤ 2 noktasından sola doğru arka genişlik ölçüsünü alınız (6 noktası).	
➤ 6 noktasından sola doğru koltuk genişliği $\frac{1}{2} + 1$ cm ölçüsünü alınız (7 noktası).	
➤ 7 noktasından sola doğru koltuk genişliği $\frac{1}{2} \% 1$ cm ölçüsünü alınız (8 noktası).	
➤ 8 noktasından sola doğru ön genişlik ölçüsünü alınız(9 noktası).	
➤ 1 noktasından sola doğru arka yaka ölçüsünü alınız(11 noktası).	
➤ 12-11 arasını arka yaka formu vererek birleştiriniz.	
➤ 1 noktasından gelen yatay çizgi ile 6 noktasından çıkan dik çizginin kesiştiği noktadan aşağı 1 cm ininiz (13 noktası).	
➤ 13 noktasını sola doğru uzatınız.8 noktasından yukarı çıkan dik çizgiyle kesiştiği nokta (13a).	
➤ 12 ile 13 noktasını cetvel ile birleştiriniz.Dışarı doğru 1 cm çıkınız (14 noktası).	
➤ 10 noktasından inen dik çizginin bel ile kesiştiği nokta 15 noktasıdır.	
➤ 15 noktasından yukarı doğru ön uzunluk ölçüsünü alınız (16 noktası).	
➤ 16 noktasını sola doğru dik olarak uzatınız (17 noktası).	
➤ 17 noktasından içeri $\frac{1}{10}$ beden $\frac{1}{2} \% 2$ cm ölçüsünü giriniz (18 noktası).	
➤ 18 noktasından yukarı 0,5cm çıkınız (18a noktası).	
➤ 18 noktasından sağa doğru arak yaka	

+1cm 17 noktasından çıkan doğru üzerinde ölçünüz (19 noktası).	
➤ 18a dan aşağıya doğru arka yaka+1cm ölçünüz (20 noktası).	
➤ 20 ile 19 arasını yaka formu verecek şekilde birleştiriniz.	
➤ 13a noktasından aşağı 1cm ininiz.13b noktasını bulunuz.	
➤ Arka omuzu (12-14arası) ölçünüz. Bulduğunuz ölçüyü 16 noktasından başlayarak 13b noktasından geçecek şekilde ön omuzu çiziniz.	
➤ Kb'yi bulmak için 8 noktasından yukarı 2,5cm işaretleyiniz, sağa doğru 1cm çıkınız.	
➤ Akb'yi bulmak için 13 ile6 arasını ölçerek 4 eşit parçaya bölünüz.	
➤ 6' dan yukarı ilk işaretlediğiniz ¼ ölçüsü Akb'dir.	
➤ Akb noktasını sola doğru 1cm işaretleyiniz.	
➤ 12 noktasından sola doğru 2.5cm işaretleyiniz.Bulduğunuz noktayı ikinci ¼'e kadar dik uzatınız.	
➤ Pens orta çizgisini çizerek sola doğru 1cm çıkınız.	
➤ 1cm'lik pens ölçüsünü pens orta çizgisinin altına ve üstüne paylaştırarak pensinizi çiziniz.	
➤ 18a noktası ile 9 noktasını cetvel ile birleştirip etek ucuna kadar uzatınız	➤ Etek ucuna dik açıya dikkat ediniz.

DEĞERLENDİRME ÖLÇEĞİ

KONTROL LİSTESİ

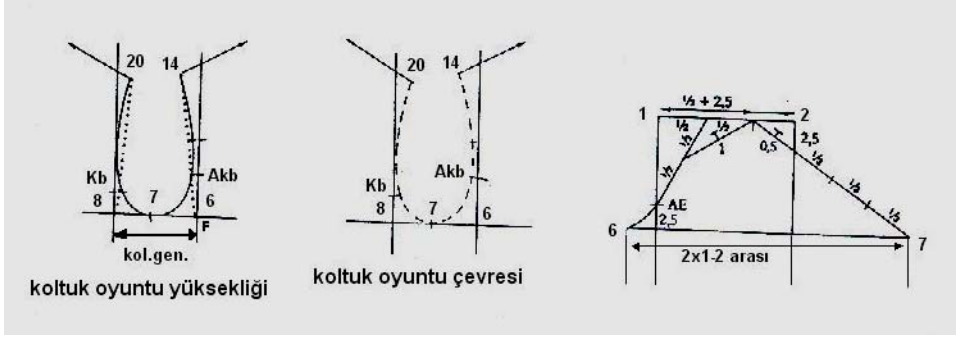
Bu uygulama faaliyetinde yapmış olduğunuz çalışmayı kendiniz ya da arkadaşınız ile değişerek değerlendiriniz.

Değerlendirme Kriterleri	Evet	Hayır
Çiziminizin başlangıç noktasını doğru çizdiniz mi?		
Çizdiğiniz dik üzerinde uzunluk ölçülerini doğru işaretlediniz mi?		
Uzunluk ölçülerini işaretleyerek bulduğunuz noktaları tekniğine uygun yatay uzattınız mı?		
Beden hattı üzerindeki genişlik ölçülerini doğru işaretlediniz mi?		
Bulduğunuz noktaları dik olarak doğru çizdiniz mi?		
Arka yaka ölçüsünü doğru işaretleyerek tekniğine uygun çizdiniz mi?		
Arka omuzu çizebilmek için uzunluk ve genişlik ölçülerini doğru aldınız mı?		
Arka omuz hattını tekniğine uygun olarak çizdiniz mi?		
Ön bedende ön uzunluk ölçülerini doğru işaretlediniz mi?		
Ön yaka çizimini yapabilmek için gerekli ölçüleri doğru işaretlediniz mi?		
Ön yaka oyuntusunu tekniğine uygun çizdiniz mi?		
Ön omuz çizimini tekniğine uygun yaptınız mı?		
Ön bedende Kb ,arka bedende Akb noktalarını doğru işaretlediniz mi?		
Arka kol oyuntularını çizmek için gerekli ölçüleri doğru işaretlediniz mi?		
Kol oyuntularını çizmek için gerekli ölçüleri doğru işaretlediniz mi?		
Kol oyuntularını tekniğine uygun çizdiniz mi?		
Ön orta çizgisini tekniğine uygun çizdiniz mi?		
TOPLAM		

DEĞERLENDİRME

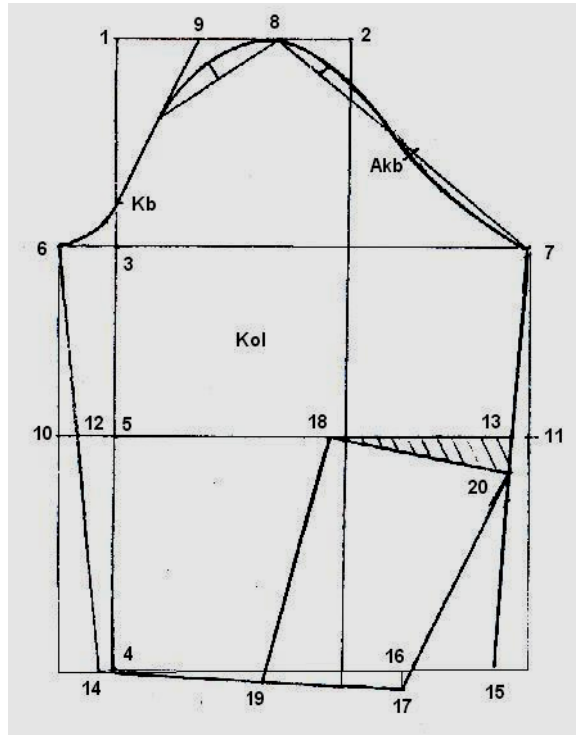
Yaptığınız değerlendirme sonunda eksi koyduğunuz öğrenme faaliyetine geri dönerek öğrenme faaliyetini tekrarlayınız. Eksisiniz yoksa bir sonraki faaliyete devam edebilirsiniz.

Temel Kol İçin Gerekli Yardımcı Ölçüler



Şekil:1.2.

1.3. 2-6 Yaş Temel Kol Çizimi



Şekil :1.3.

UYGULAMA FAALİYETİ

2-6 Yaş Temel Kol Çizimi

İşlem Basamakları	Öneriler
➤ Kağıdınızın soluna bir dik çiziniz.1 noktasını tesbit ediniz.	
➤ 1 noktasında sola doğru koltuk genişliği+4cm işaretleyiniz.	
➤ 1 noktasından aşağı ½ koltuk oyuntu yüksekliği%3 cm işaretleyiniz (3 noktası).	
➤ 1 noktasından aşağıya kol boyunu işaretleyiniz (4 noktası).	
➤ 3-4 arasını ölçün ½ %1cm'ini 3 noktasından aşağıya doğru işaretleyiniz (5 noktası).	
➤ 3-4-5 noktalarını sağa ve sola doğru uzatınız.	
➤ 3 noktasından yukarı 2,5cm çıkınız.Kb noktası.	
➤ Temel beden çiziminde ki Kb 7 arasını ölçünüz .3 'den sola doğru uzattığınız çizgi üzerinde arayınız (6 noktası).	
➤ 6 noktasını dik olarak aşağıya uzatınız.	
➤ 1-2 arasını ölçün x2cm ölçüsünü 6 noktasından sağa doğru ölçünüz (7 noktası).	
➤ 7 noktasını aşağıya dik uzatınız.	
➤ 1 noktası ile 2 noktası arasını ölçünüz 1 noktasından sağa doğru ½ +2.5cm işaretleyiniz (8 noktası).	
➤ 1-8 arasını ölçünüz ½ sini bulunuz (9 noktası).	
➤ Kb ile 9 asını ölçünüz ½'sini bulunuz. Bulduğunuz noktayı 8 noktası ile birleştiriniz.1/2'sini tespit ediniz yukarıya 1cm'lik dik çıkınız.	
➤ 8 noktası ile 7 noktası arasını birleştiriniz 4 e bölünüz kol formu vererek çiziniz.	
➤ 7 noktasından yukarı doğru beden çiziminde ki Akb-7 arasında ki ölçüyü taşıyınız.	
➤ 10 ve 11 noktalarından içeri 1 r vm girerek 12-13 noktalarını tesbit ediniz.	

➤ 6-11 7-13 noktalarını cetvel ile birleştirip aşağı kadar uzatınız (14-15 noktaları).	
➤ 14 noktasında sağa doğru bilek genişliği ölçüsünü işaretleyiniz (16 noktası).	
➤ 16 noktasında aşağıya 1cm dik ininiz (17 noktası).	
➤ 2 noktasından aşağı inen doğru ile dirsek hattının kesiştiği noktadan sağa doğru 1cm işaretleyiniz (18 noktası).	
➤ 14-17 arasının 2/3'ünü 14 ten sağa doğru işaretleyiniz (19 noktası).	
➤ 18-19 noktasını cetvel ile birleştiriniz	
➤ 12-14 arasını ölçerek 17 den başlayıp aşağıya inen doğru üzerinde arayınız (20 noktası).	
➤ 20 ile 18 noktalarını cetvel ile birleştiriniz.	

DEĞERLENDİRME ÖLÇEĞİ

KONTROL LİSTESİ

Bu uygulama faaliyetinde yapmış olduğunuz çalışmayı kendiniz ya da arkadaşınız ile değiştirerek değerlendiriniz.

Değerlendirme Kriterleri	Evet	Hayır
Sol tarafa dik doğru çizerek kol çiziminin başlangıç noktasını belirlediniz mi?		
Bulduğunuz noktayı yatay olarak doğru çizdiniz mi?		
Yatay hat üzerinde koltuk genişliği ölçüsünü doğru işaretlediniz mi?		
1 noktasını dik olarak doğru çizdiniz mi?		
Dik üzerinde koltuk oyuntu yüksekliği ve kol boyu ölçülerini doğru işaretlediniz mi?		
Uzunluk ölçülerini işaretleyerek bulduğunuz noktaları sağa ve sola doğru uzattınız mı?		
Kb noktasını doğru buldunuz mu?		
Bedende Kb-7 noktaları arasını doğru ölçüp kolda taşıdınız mı?		
Kol genişlik ölçüsünü tekniğine uygun taşıdınız mı?		
Bulduğunuz noktayı dik olarak doğru çizdiniz mi?		
Kol üstü formunu verebilmek için gerekli işlemleri doğru yaptınız mı?		
Kol üstü formunu tekniğine uygun çizdiniz mi?		
Arka bedende Akb ölçüsünü kol üzerinde doğru taşıdınız mı?		
Kol alt çizgileri çizebilmek için gerekli ölçüleri doğru aldınız mı?		
Bulduğunuz ölçülerle kol alt çizimini tekniğine uygun yaptınız mı?		
Bilek genişliği ölçüsünü doğru işaretlediniz mi?		
Kol ağzını çizebilmek için gerekli ölçüleri doğru işaretlediniz mi?		
Bulduğunuz ölçüler yardımı ile kol ağzı ve kol pens çizimlerini tekniğine uygun yaptınız mı?		
TOPLAM		

DEĞERLENDİRME

Yaptığınız değerlendirme sonunda eksi koyduğunuz öğrenme faaliyetine geri dönerek öğrenme faaliyetini tekrarlayınız. Eksiğiniz yoksa bir sonraki faaliyete devam edebilirsiniz.

ÖĞRENME FAALİYETİ-2

AMAÇ

Öğrenme faaliyetinde kazandırılacak bilgi ve beceriler doğrultusunda uygun ortam sağlandığında, model özelliğini, 2-6 yaş temel beden kalıbına eksiksiz olarak aktarabileceksiniz.

ARAŞTIRMA

2-6 yaş çocuklarının giysi modeli seçiminde dikkat edilecek noktaları araştırınız.

- Model kitaplarından faydalanabilirsiniz.
- Piyasa araştırması yapabilirsiniz.
- Topladığınız bilgileri dosyalayarak arkadaşlarınızla paylaşınız.

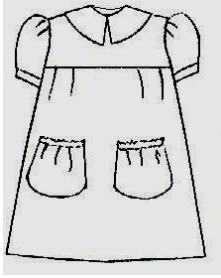
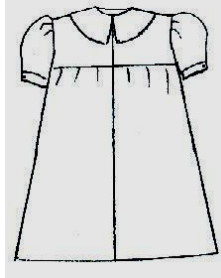
2. 2-6 YAŞ ÇOCUK TEMEL BEDEN KALIBI ÜZERİNE MODEL UYGULAMA

2.1. Çocuk Elbisesi Model Özellikleri

2-6 yaş gurubu çocuklarının rahat giyebilecekleri bir elbisedir. Yaz mevsiminde ince bir kumaştan dikilerek giyilebileceği gibi kalın kumaşlardan dikilirse kış mevsiminde de giyilebilecek bir modeldir.

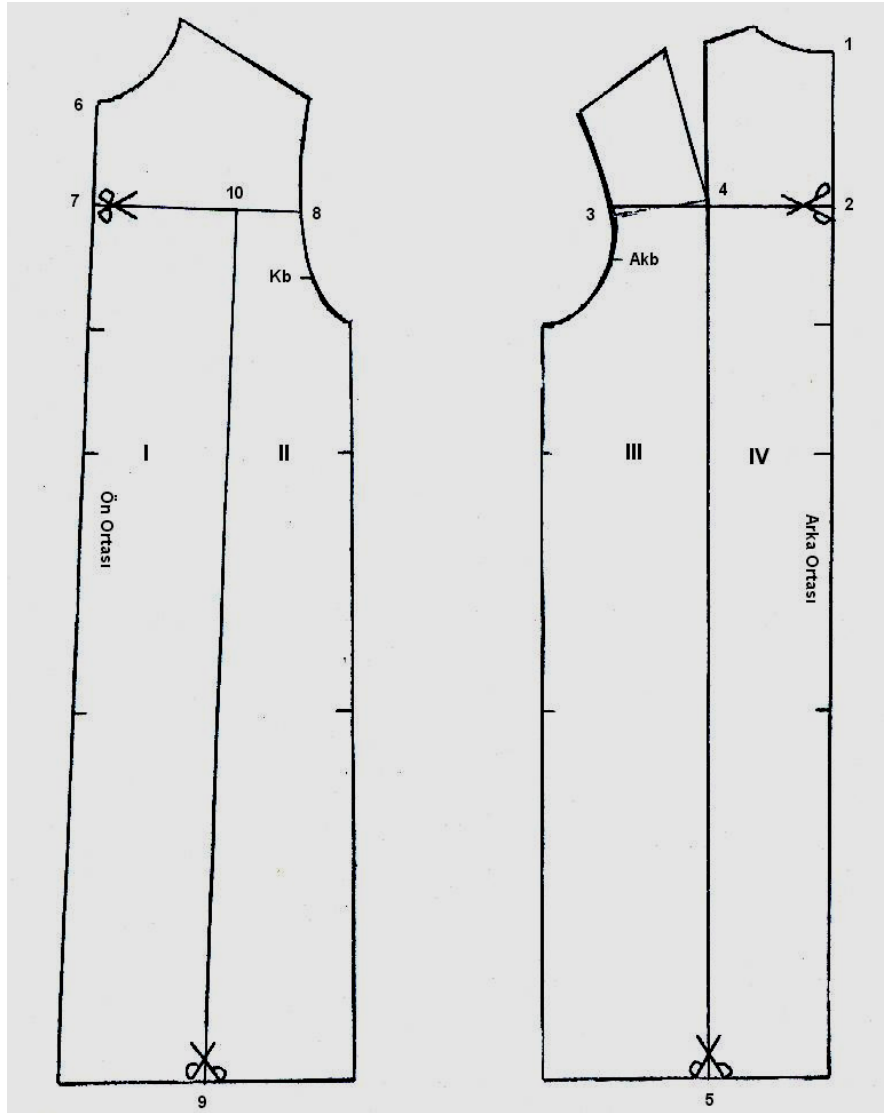
Bebe yakalı, uzun kollu ve manşetli, arkada robalı, robada basit kapamalı, roba altından büzgülü etek, ön ortasından pilikaşeli, omuz ortasından başlayıp kol altında biten kup, kup altından büzgülü eteği olan çocuk elbisesidir.

2.2. Model Analiz İşlemleri

Firma Adı:ASNUR		Beden No:134	Sezon: Yaz	Sayfa Nu:
Ürün:2-6 Yaş çocuk Elbisesi		Tarih:15 .04.2006		
GRAFİK ÇİZİM		PARÇA LİSTESİ		
ÖN	ARKA	<ul style="list-style-type: none">-1 Adet ön roba-1 Adet ön beden- 2 Adet cep- 2 Adet cep ağzı bandı- 2 Adet arka roba- 2 Adet arka beden- 2 Adet kol- 2 Adet manşet- 4 Adet yaka		
				
MALZEMELER		MODEL ANALİZİ		
<ul style="list-style-type: none">- Kumaş-Tela-İplik-Beden etiketi-Yıkama talimatı-Firma etiketi-Düğme		<ul style="list-style-type: none">-Ön ve arkadan robalı-Arkada ortasında gizli fermuarlı-Kol ağzında manşetli,karpuz kollu-Cep ağzı bantlı bantlı ve büzgülü cep-Bebe yakalı çocuk elbisesi		

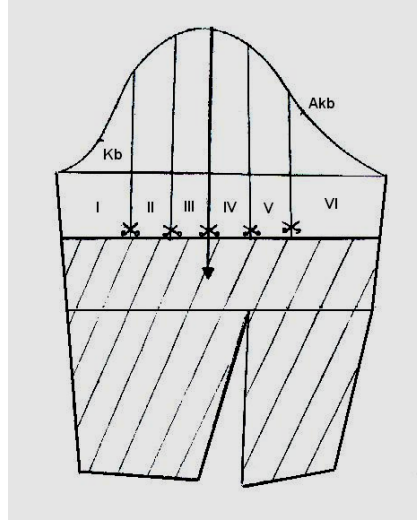
2.3. 2- 6 Yaş Temel Beden Kalıbı Üzerine Model Uygulama

Ön -Arka Beden Kalıbı

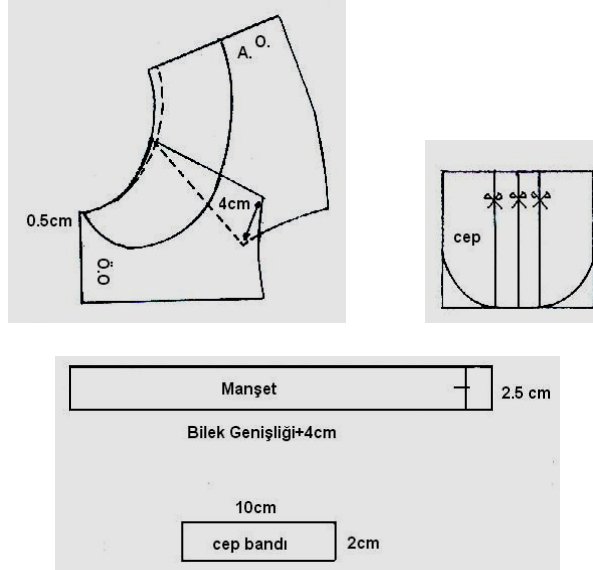


Şekil: 2.1

Kol-Manşet-Yaka-Cep Bandı-Cep Model Uygulama



Şekil :2. 2



Şekil.:2.3

UYGULAMA FAALİYETİ

2- 6 Yaş Temel Beden Kalıbı Üzerine Model Uygulama

İşlem Basamakları	Öneriler
Arka	
➤ Temel ön ve arka beden kopyasını alınız.	
➤ Kol oyuntusundaki pensi omuza taşıyınız.	
➤ Sayfa düzenine dikkat ederek taşıyınız.	
➤ 1 noktasından aşağıya 9cm ininiz(2 noktası).	
➤ 2 noktasını kol oyuntusuna kadar cetvel ile çiziniz(3 noktası).	➤ 2 noktasında dik açığa dikkat ediniz.
➤ Pens ucu 4 noktasıdır.	
➤ 4 noktasını etek ucuna kadar dik indiriniz (5 noktası).	
Ön	
➤ Yaka ucu ile ön ortasının kesiştiği yer (6 noktası).	
➤ 6 noktasından aşağı 6 cm inerek (7 noktasını)tespit ediniz .	
➤ 7 noktasını kol oyuntusuna kadar dik çiziniz	➤ 7 noktasında dik açığa dikkat ediniz.
➤ Ön etek ucunun ½'sini tespit ediniz(9 noktası).	
➤ 9 noktasını roba çizgisine kadar dik çıkınız (10 noktası).	
Kol	
➤ Temel kol kopyasını alınız.	➤ Kb ve Akb noktalarını unutmayınız.
➤ D.B.İ.'ne ve sayfa düzenine dikkat ederek yapıştırınız.	
➤ Dirsek hattından yukarı 5cm çıkarak kol boyunu tespit edip çiziniz.	
➤ Kol ortasının kol boyunu kestiği noktasından sağa ve sola 3 cm alınız.	
➤ Bulduğunuz noktalardan sağa ve sola doğru tekrar 3' er cm alınız.	
➤ Bulunan noktaları yukarı doğru dik uzatınız.	
➤ Parçaları numaralandırınız.	
Yaka	
➤ Ön ve arka robanın kopyasını alınız.	
➤ Ön robayı D.B.İ'ne dikkat ederek yapıştırınız.	
➤ Ön robanın omuz ucundan aşağıya 4 cm ininiz.	
➤ Ön robanın yaka ile omzunu kesiştiği nokta ile arka	

roba da yaka ile omuz ucunun kesiştiği noktaları çakıştırınız.	
➤ Arka omuz ucunu inilen 4 cm ile çakıştırarak yapıştırınız.	
➤ Arka ortası yaka ucundan arka ortası üzerinde 5cm yaka genişliğini işaretleyiniz .	
➤ Ön yaka ile ön ortasının kesiştiği noktadan sağ doğru yaka üzerinde 0.5 cm işaretleyiniz.	
➤ Yaka genişliğini koruyarak çizimdeki gibi yaka çizimini yapınız.	
➤ Arka yaka ucundan arka ortası üzerinde 0.7cm işaretleyerek yaka dönüş hattını kesik çizgiler ile çiziniz.	
Cep	
➤ Cep genişliği 9 derinliği 10 cm olan bir dikdörtgen çiziniz.	
➤ Cebin alt köşelerine formu vermek için köşelerden 3er cm yukarı ve içeri doğru çiziniz.	
➤ Cebin ortasını bularak çiziniz.	
➤ Sağına ve soluna 1.5 cm paralel çizgiler alınız.	
Manşet	
➤ Bilek genişliği +2cm bolluk +2cm kapanma payı genişliğinde 2.5cm yüksekliğinde manşeti çiziniz.	
➤ İlik yerini tespit etmek için kapanma çizgisinin sağına düğme kalınlığını, soluna düğme çapını çiziniz.	
Cep bandı	
➤ 10x2cm ölçülerinde dikdörtgen çiziniz.	

DEĞERLENDİRME ÖLÇEĞİ

KONTROL LİSTESİ

Bu uygulama faaliyetinde yapmış olduğunuz çalışmayı kendiniz ya da arkadaşınız ile değişerek değerlendiriniz.

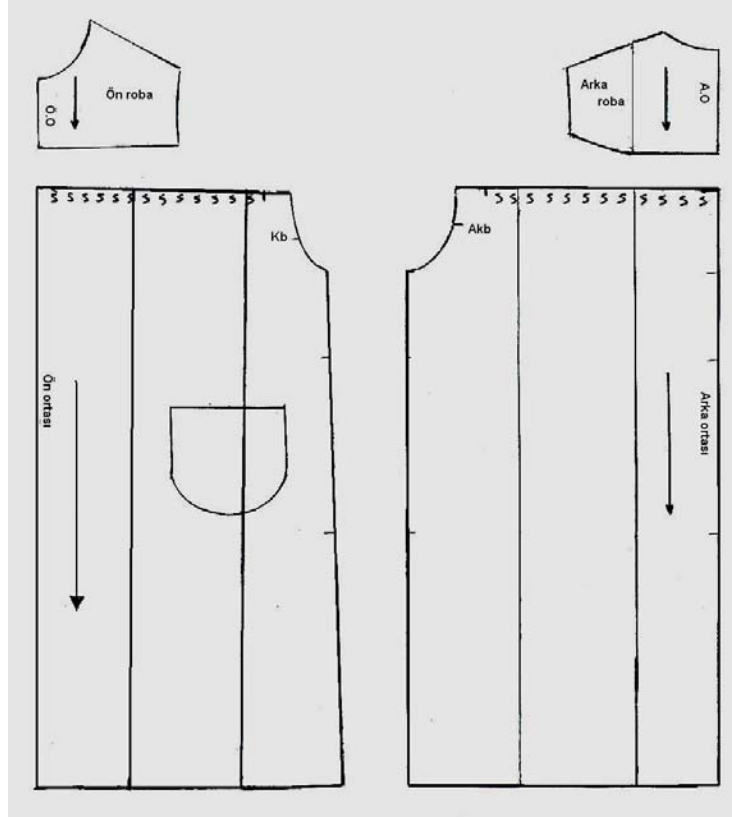
Değerlendirme Kriterleri	Evet	Hayır
Arka		
Arka ve ön beden kopyalarını doğru aldınız mı?		
Arka kol oyuntusundaki pensi omuza doğru taşıdınız mı?		
Sayfa düzenine dikkat ederek yapıştırdınız mı?		
Arka bedende roba hattını doğru belirleyerek tekniğine uygun çizdiniz mi?		
Arka beden pens ucunu etek boyuna kadar doğru uzattınız mı?		
Ön		
Ön bedende roba hattını doğru belirleyerek tekniğine uygun çizdiniz mi?		
Ön etek ucundan ½ ölçüsünü doğru tespit ettiniz mi?		
Etek ucunda bulduğunuz ölçüyü robaya doğru taşıdınız mı?		
Kol		
Temel kol kopyasını doğru olarak tekniğine uygun olarak yapıştırdınız mı?		
Kol boyunuz doğru tespit ettiniz mi?		
Kol üzerinde açma işlemleri yapabilmek için noktaları doğru belirleyerek tekniğine uygun belirlediniz mi?		
Parçaları doğru numaralandırdınız mı?		
Yaka		
Ön ve arka yakanın kopyasını doğru aldınız mı?		
Ön ve arka robayı tekniğine uygun yapıştırdınız mı?		
Çakıştırarak yapıştırdığınız arka ve ön roba üzerine bebe yaka çizimini doğru yaptınız mı?		
Çizdiğiniz yaka üzerinde yaka dönüş hattını doğru işaretlediniz mi?		
Cep		
Cep çizebilmek için dikdörtgeninizi ölçülere uygun doğru hazırladınız mı?		
Cep formu vererek cebi doğru çizdiniz mi?		
Cep ortasını doğru belirlediniz mi?		
Cep açma yapabilmek için gerekli işlemleri doğru yaptınız mı?		
Manşet		
Genişlik ve uzunluk ölçülerine dikkat ederek manşeti doğru çizdiniz mi?		
Manşet üzerinde ilik yerini doğru tespit ettiniz mi?		

Manşet üzerinde düğme yerini doğru tespit etiniz mi?		
Uygun ölçülerde cep ağzı bandını doğru çalıştırdınız mı?		

DEĞERLENDİRME

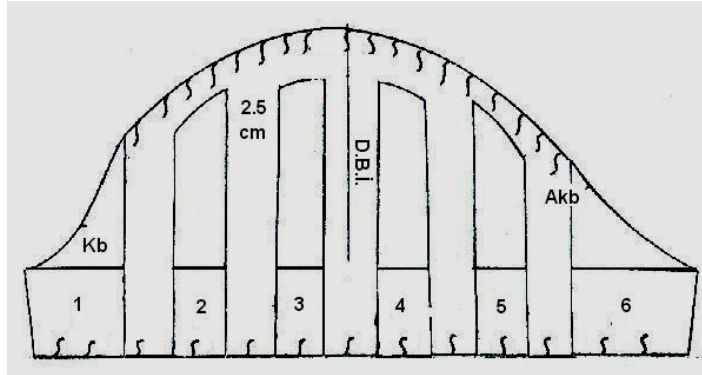
Yaptığınız değerlendirme sonunda eksi koyduğunuz uygulama faaliyetini tekrarlayınız. Eksişiniz yoksa bir sonraki faaliyete devam edebilirsiniz.

Ön Arka Beden Açma

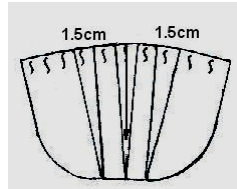


Şekil :2.4

Kol –Cep Açma



Şekil :2.5



Şekil :2.6

UYGULAMA FAALİYETİ

Açma İşlemleri

İşlem Basamakları	Öneriler
Ön Beden	
➤ Ön robanın kopyasını alınız.	
➤ Sayfa düzenine dikkat ederek yapıştırınız.	
➤ Robada kol oyuntusunda içeriye 2.5 cm girerek büzgü bitiş yerini belirleyiniz	
➤ Ön beden kopyasını alarak makas işaretinden ayırınız. 10 cm büzgü payı vererek yapıştırınız.	
➤ Beden ve etek ucunu yeniden çizerek tamamlayınız.	
➤ Cep yerini belirlemek için bel hattından aşağıya 1 cm inip, yan dikişten de 4 cm girerek ,10 cm genişliğinde 9 cm derinliğinde cep yerini çiziniz.	
➤ Arka robada omuz pensini kapatarak D.B.İ.dikkat ederek yapıştırınız.	
➤ Arka beden kopyasını alarak makas işaretinden ayırınız. 10 cm büzgü payı vererek yapıştırınız.	
➤ Arka bedende kol oyuntusunda 2.5 cm girerek büzgünün biteceği yeri belirleyiniz.	
Cep	
➤ Cebin kopyasını alınız.	➤ Açma işlemi için gerekli işaretleri alınız.
➤ İşaretli yerlerden cep ağzından başlayarak cep ucuna doğru çitlatınız.	➤ Parçaların kopmamasına dikkat ediniz.
➤ Çıtlattığımız yerlere 1.5 cm büzgü payı vererek ve D.B.İ. işaretine dikkat ederek yapıştırınız.	
Kol	
➤ Model uygulanmış kol kopyasını alınız.	
➤ Dik bir çizgi alınız.	
➤ 2.5 cm büzgü payını dik çizginin sağına-soluna paylaştırarak 3 ve 4 numaralı kol parçalarını yapıştırınız.	
➤ 1-2-5-6 numaralı parçaların aralarına da 2.5 cm büzgü payı vererek yapıştırınız.	
➤ Kol üstünden yukarıya 2.5 cm çıkarak kol üstü formunu veriniz.	➤ Temiz ve düzenli çalışınız.
➤ Kol ağzını tamamlayınız.	

DEĞERLENDİRME ÖLÇEĞİ

KONTROL LİSTESİ

Yaptığınız uygulama faaliyetini kendiniz veya arkadaşınızla değişerek aşağıdaki değerlendirme kriterlerine göre değerlendiriniz.

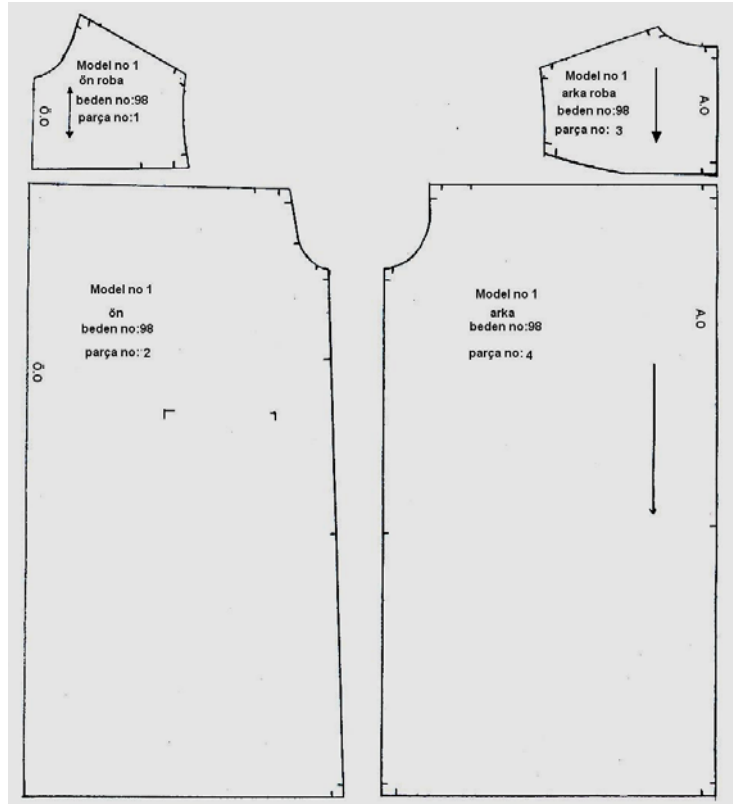
Değerlendirme Kriterleri	Evet	Hayır
Ön robanın kopyasını doğru olarak tekniğine uygun yapıştırdınız mı?		
Ön robada büzgü bitiş yerini doğru tespit ettiniz mi?		
Ön beden kopyasını doğru aldınız mı?		
Makas işaretinden keserek büzgü payını doğru verdiniz mi?		
Ön bedende büzgü bitiş yerini doğru tesbit ettiniz mi?		
Ön beden üzerinde cep yerini doğru belirlediniz mi?		
Arka roba kopyasını alıp pens kaydırma işlemi tekniğine uygun yaparak yapıştırdınız mı?		
Kopyalar üzerinde bulunması gereken yazı ve işaretleri doğru gösterdiniz mi?		
Cep		
Cebin kopyasını alarak tekniğine uygun çıtlattınız mı?		
Büzgü paylarını vererek doğru yapıştırdınız mı?		
Cebin son şeklini doğru çizdiniz mi?		
Kol		
Model uygulanmış kol kopyasını alarak tekniğine uygun çıtlattınız mı?		
Büzgü paylarını doğru vererek yapıştırdınız mı?		
Kol üstünde gerekli yükseltmeyi doğru yaptınız mı?		
Kol üstü ve kol ağız formunu tekniğine uygun çizdiniz mi?		
Temiz ve düzenli çalışmaya özen gösterdiniz mi?		
Uygulama faaliyetini verilen zaman içerisinde bitirdiniz mi?		

DEĞERLENDİRME

Yaptığınız değerlendirme sonunda eğer hayır cevaplarınız çoğunluktaysa uygulama faaliyetine geri dönerek uygulama faaliyetini tekrarlayınız.

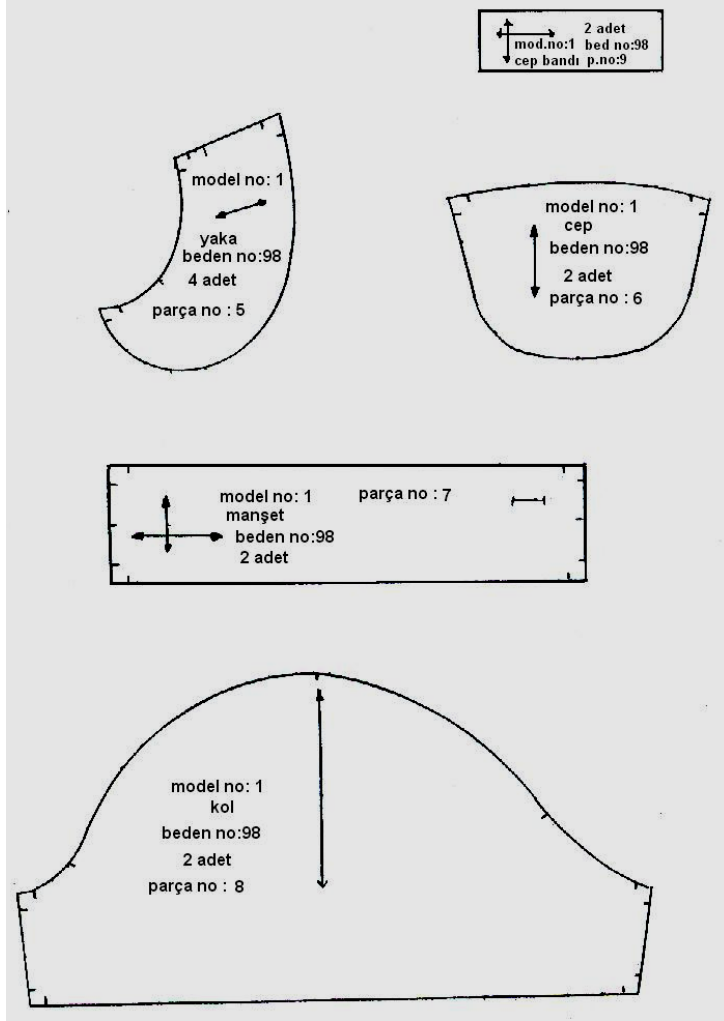
2.4. Model Uygulamalı Çocuk Elbisesi Şablon Hazırlama

Ön Arka Beden Şablon



Şekil :2.7

Cep-Cep Bandı-Yaka-Kol-Manşet Şablon



Şekil: 2.8

UYGULAMA FAALİYETİ

Şablon Hazırlama

İşlem Basamakları	Öneriler
➤ Açılımları yapılmış tüm kalıpların kopyalarını alarak D.B.İ. işaretlerine göre yapıştırınız.	➤
➤ Kalıplardan ön roba ve ön bedenin ön ortaları hariç diğer taraflarına 1 'er cm dikiş payı vererek çiziniz.	➤ Dikiş paylarını çizerken esas hatlara paralel olmasına dikkat ediniz.
➤ Şablonlar üzerinde bulunması gereken yazı ve işaretleri gösteriniz.	➤
➤ Temiz ve düzenli çalışınız.	➤

DEĞERLENDİRME ÖLÇEĞİ

KONTROL LİSTESİ

Yaptığınız uygulama faaliyetini kendiniz veya arkadaşınızla değişerek aşağıdaki değerlendirme kriterlerine göre değerlendiriniz.

Değerlendirme Kriterleri	Evet	Hayır
Açma işlemi yapılmış tüm kalıp parçalarının kopyalarını doğru aldınız mı?		
Kopya aldığınız parçaları tekniğine uygun yapıştırdınız mı?		
Dikiş paylarını doğru vererek tekniğine uygun çizdiniz mi?		
Şablon parçalarında bulunması gereken yazı,işaret ve açıklamaları doğru gösterdiniz mi?		
Temiz ve düzenli çalışmaya özen gösterdiniz mi?		
Uygulama faaliyetini verilen zaman içerisinde bitirdiniz mi?		

DEĞERLENDİRME

Yaptığınız değerlendirme sonunda eğer hayır cevaplarınız çoğunluktaysa öğrenme faaliyetine geri dönerek öğrenme faaliyetini tekrarlayınız.

ÖĞRENME FAALİYETİ-3

AMAÇ

Öğrenme faaliyetinde kazandırılacak bilgi ve beceriler doğrultusunda uygun ortam sağlandığında verimlilik ilkeleri doğrultusunda model uygulamalı çocuk elbisesi için ana ve yardımcı malzeme hesabı yapabileceksiniz.

ARAŞTIRMA

Çocuk elbisesi üretiminde kullanılan kumaş çeşitlerini ve özelliklerini araştırınız. Bu kumaş çeşitlerinden bir katalog oluşturunuz.

3. 2-6 YAŞ MODEL UYGULAMALI ÇOCUK ELBİSESİ ANA VE YARDIMCI MALZEME HESABI YAPMA

3.1. Çocuk Elbisesinde Kullanılan Malzemeler ve Özellikleri

3.1.1. Ana Malzemeler

- **Kumaş çeşitleri:** Çocuk giyiminde kullanılan kumaşlar yıkamaya ve ütümeye uygun ve ergonomik olmalı.
 - Çocuk giyiminde kullanılan kumaşlar özellikleri itibari ile yetişkinlere yapılan üretimde kullanılanlardan farklıdır.
 - Çocuğun günlük giysileri, oyun oynamanın ve sık sık yıkamanın yol açabileceği yıpranmaya dayanıklı olmalıdır. Bu giysiler için dayanıklı, rahat ve bakımı kolay kumaşlar tercih edilir. Temel olarak çocuk giysileri için kullanılan kumaş cinsi pamukludur.
 - Örgü kumaşlar çocuğun hareketliliğine uyduğu için daha çok tercih edilmektedir. Çocuk giyiminde ribana kumaşlar örme giysilerin yaka, kol ağzı, etek uçlarında, bellerinde ve paçalarında kullanılmaktadır.
- **Kullanım amacına göre kumaşta bulunması gereken özellikler şunlardır**
 - **Yumuşaklık:** Özellikle çocuk giyiminde kullanılan kumaşların yumuşak olmaları istenir. Bu özellik kumaşın hammadde ve yapısıyla ilgili olduğu kadar dokunmuş kumaşa uygulanan apre işlemine de bağlıdır.
 - **Görünüm:** Örgü, desen, renk ve parlaklık gibi özelliklere görünüm denir. Çocuğun yaş ve cinsiyetine göre renkler seçilmeli, küçük desenli, canlı ve çekici, yumuşak kumaşlar kullanılmalıdır.

- **Su geçirmezlik:** Özellikle kışlık, yağmurluk ve paltoluk kumaşlarda su geçirmezlik aranan özelliktir. Bu tarz kumaşlar, dokuma-koton vb. kaplanarak elde edilir.
- **Anti mikrobik özellik:** Giysilerin sterilize edilmesi özellikle çocukların sağlığı için önem taşımaktadır. Pamuklu mamüllere hijyenik bitim işlemleri tekstil mamülüne önleyici maddeler applike edilerek mamülün üzerinde patojen (zararlı)mikropların yayılmasını önlemek için yapılmaktadır.
- **Nem çekme:** Çocuk giysi kumaşlarının teri çekerek vücut rahatlığını sağlaması gerekir. Terin giysi tarafından çekilmesi için, en iyi nem çekme özelliği olan giysiler kullanılır. Örme kumaşlar, dokumalardan farklı olarak ilmek formunda olmaları nedeniyle genel olarak gevşek ve hacimli yapıdadırlar. Bu özellik, dokumalara göre daha fazla nem çekmelerini sağlar.
- **Esneklik:** Kumaşın esnek oluşu çocuk giyiminde istenen bir özelliktir. Kumaşın esnemesi, yırtılmasını da bir ölçüde önler. Örme kumaşlar ilmekli yapıda oldukları için her yöne doğru uzama elastikiyetleri yüksektir. Vücudu sarma ve vücut hareketlerine uyum sağlama özellikleri vardır. Dokuma kumaşlar ise vücudu sarmaz ve vücut hareketlerine karşı koymaya meyillidir.
- **Buruşmazlık:** Kumaşta aranan bir özelliktir. Ancak bugün Türkiye’de ve dünyada özellikle pamuklu örme kumaşlara buruşmazlık özelliği işlemi henüz uygulanmamaktadır. Dokuma kumaşlar genel olarak buruşmaya örme kumaşlara göre daha meyillidir. Buna karşılık ütülenme ve ütü tutma özellikleri örme kumaşlara göre daha iyidir.
- **Sıcak tutma:** Giyimde kullanılan kumaşların önemli bir amacı vücut ısını korumak, dış havanın etkilerini önlemektir. Sıcak tutma özelliği kumaşın kalınlığı kadar kumaşın yapıldığı liflerin özellikleri ve kumaş örgüsü ile ilgilidir. Ribana örme kumaşları iki örgü tabakası arasında hava tuttuğu için vücudu sıcak tutar.

3.1.1.2.Yardımcı Malzemeler

Hazır giyim üretiminde kumaşın dışında yardımcı malzemeler olan tela, düğme, çıtçıt, astar, fermuar, iplik vb. gerek kalite özellikleri, gerekse kullanım biçimleri bakımından çok önemlidir. Giyimde yardımcı malzemeler giysiye işlevsellik kazandırmak ve süslemek amacıyla kullanılır.

- **Tela:** Giyside dolgunluk, netlik ve hacim sağlayan, buruşmaya yatkınlığı azaltan, form kazandırmaya yarayan doğal ya da sentetik liflerden yapılan, genellikle bir yüzünde yapışkan bir madde bulunan yardımcı malzemelerdir (Bk. Tekstil Yüzeyleri Modülü).
- **Düğme:** Çocuk giysilerinde dikilen düğmeler yıkanabilir ve renk atmaz olmalıdır. Özellikle sedef, kemik ve plastikten düğmeler kullanılabilir. Modern düğmeler, giysiye özel bir ayrıntı katar; yalnız küçük ya da şekilli düğmeler çocukların kendi kendilerine giyinmelerini zorlaştırmaktadır.

- **Lastik:** Çocuk giysilerinin işlevselliği açısından kullanılması kaçınılmaz bir yardımcı malzemedir. Tulumlarda, pantolonlarda, eteklerde, iç çamaşırlarında kullanılmaktadır. Lastikler, esneme ve elastikiyet özelliklerine çeşitlilik gösterirler. Örme ve dokuma lastikler, doğrudan giysiye dikmeye uygundur. Şeffaf lastikler, herhangi bir kumaş rengiyle kaynaşır ve çocukların tenini rahatsız etmez.
- **Fermuar:** Fermuarlar giyim eşyalarının kapanacak yerlerinde ve süsleme amacıyla kullanılmaktadır. Renkli dişli, iri dişli, iri uçlu fermuarlar çocukların ilgisini çekmektedir. Fermuar dişleri, çocukların sağlığı açısından anti-oksit içermemelidir. Elciklerinin kopma dayanıklılıkları yüksek olmalıdır.
- **Çıtçıt:** Plastik veya metal olan çeşitleri vardır. Süsleme ve tutturma amacı ile kullanılırlar. Bebek tulumlarında çok fazla tercih edilmektedir. Çıtçıtlar çeşitli kalınlıklarda ve renklerde üretilirler. Sökülme kopma dayanıklılıkları (uluslararası standartlarda) yüksek olmalıdır.
- **Astar:** Astarlar giysinin kalınlığına uygun olmalıdır. Ayrıca dış görünümü etkilememelidirler. Giysiyle uyum içinde olmalıdırlar. Astarla yıkama, boya ve ter haslığı aranan özelliklerdir.
- **Dikiş İpliği:** İplik yapımında pamuk ,suni ve sentetik, pamuk-suni karışımı ve lifleri kullanılmaktadır.

3.2. Çocuk Elbisesi İçin Ana ve Yardımcı Malzeme Seçiminde Dikkat Edilecek Noktalar

➤ Ana Malzeme (Kumaş) Seçiminde Dikkat Edilecek Noktalar

Kumaşın:

- Fiziksel ve yapısal özelliklerine dikkat edilmelidir.
- Giysinin türüne uygun olmasına dikkat edilmelidir.
- Giysinin giyileceği mevsime uygun olmalıdır.
- Giysinin giyileceği yer ve zamana uygun olmalıdır.

➤ Kullanım amacına göre kumaşta bulunması istenen nitelikler şunlardır :

- **Sağlamlık:** Kumaş, giyim ya da kullanım sırasında önemli gerilimlere uğrar. Bu nedenle kumaşın yeterli sağlamlıkta olması gerekir.
- **Esneklik:** Çeşitli gerilmeler altında kumaş esner; yani biçim değiştirir. Bu biçim değişikliği kalıcı olduğunda kumaş kırışır. Bu nedenle esneklik, istenen bir özelliktir.
- **Yumuşaklık:** Özellikle giyimde kullanılan kumaşların yumuşak olması istenir. Kumaşın yumuşak veya sert oluşuna Kumaşın Tuşesi denir. Bu özellik kumaşın hammaddesi, dokuması ve apre(terbiye) işlemleri ile ilgilidir.
- **Görünüm:** Kumaşın alıcıyı etkileyen örgü, desen, renk ve parlaklık gibi özellikleri görünümü etkiler.

- **Sıcak tutma:** Giyimde kullanılan kumaşların önemli bir amacı vücut ısısını korumak havanın etkilerini önlemektir. Sıcak tutma özelliği kumaşın kalınlığı kadar, kumaşın yapıldığı hammadde ve dokuma tekniği ile ilgilidir.
- **Nem çekme:** Giyimde kullanılan kumaşların teri çekerek vücudun rahatlığını sağlayacak nem çekme özelliğine sahip olması gerekir.
- **Çekmezlik:** Kumaşın kullanım sırasında enden ve boydan çekmemesi gerekir. Çekmezlik , özellikle sık yıkanan giysilerde kullanılan kumaşlar için büyük önem taşır.

➤ **Yardımcı Malzemelerin Seçiminde Dikkat Edilecek Noktalar**

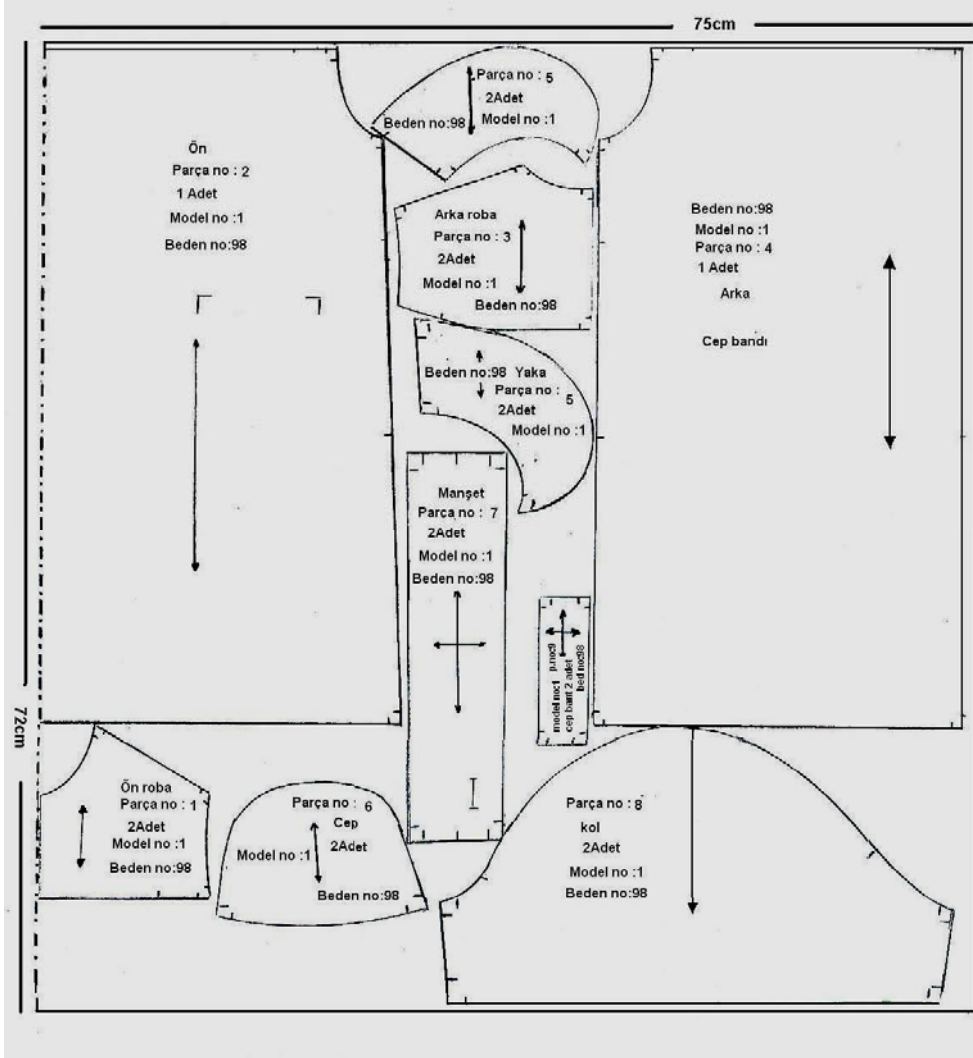
- Tela seçiminde dikkat edilecek noktalar
 - Tela, kumaşın cinsine uygun olmalıdır Kumaşla uyumadığı zaman ilk yıkamada kabarıklıklar, kırışıklıklar görülür.
 - Kumaşın kalınlığına uygun olmalıdır.
 - Kumaşın rengine uygun olmalıdır.
 - Giysinin modeline uygun olmalıdır(Kumaş ile tela birleştikten sonra dış etkilere kaşı benzer performans göstermelidir).
 - Kullanım amacına uygun olmalıdır.
 - Kullanılan yıkama talimatlarına uygun olmalıdır.
 - Tavsiye edilen yapıştırma şartlarına uygun olmalıdır.
 - Seçilen telanın yapışkan cinsine, nokta sayısına ve gramajına dikkat edilmelidir.
 - Tüyleneleyen, boyut deęiřtirmeyen, farklı kumařlarda uygulanabilen telalar tercih edilmelidir.
 - Müřteri sipariř formu model föyüne dikkat edilerek tela seçimi yapılmalıdır.
- **Düğme Seçiminde Dikkat Edilecek Noktalar**
 - Doğal maddelerden yapılmıř düęmeler kendi doğal renklerinde kullanılmalıdır.
 - Düęmeler aęartılmamıř ve boyanmamıř olmalıdır.
 - Plastik düęmelerin geri dönüşümlü olmasına dikkat edilmelidir.
 - Metal düęmelerde okside olmamıř, herhangi bir kaplama yapılmamıř, işlenmemiř metaller kullanılmalıdır. Bakır, pirinç, çinko kullanılabilecek metallerdir. Nikel gibi ağır metaller kullanılmamalıdır.
 - Düęmeler herhangi bir kimyasal işlemden geçmemiř, sadece sabunla yıkanmıř olmalıdır.
 - Ö K. O tex 100 standart belgeli düęmeler tercih edilmelidir.
 - Düęmedeki deliklerin çapları aynı ve elbiseye simetrik olmalıdır. Makinede dikerken çabuk kırılmamalıdır.
 - Düęme delikleri pürüzsüz olmalı ve iplikleri kesmemelidir.

- **İplik Seçiminde Dikkat Edilecek Noktalar**
 - Her türlü makinede kullanılmaya uygun olmalıdır.
 - Otamatlara uyum sağlayabilmelidir.
 - Yüksek mukamevete ve uygun esneme oranına sahip olmalıdır.
 - Kumaşa iyi tutunma ve kenarları iyi örtme özelliğine sahip olmalıdır.
 - Zengin renk çeşitlerine sahip olmalıdır.
 - Yıkama, ütüleme, kuru temizleme etkilerine dayanıklı olmalı, rengi değişmemelidir.
 - Kaygan, pürüzsüz, düzgün olmalıdır.
 - Dikimde kullanılacak malzemeye uygun iplik inceliğine sahip olmalıdır.
 - Yüksek aşınma dayanıklılığı olmalıdır.

3.3. 2-6 Yaş Model Uygulamalı Çocuk Elbisesi İçin Ana ve Yardımcı Malzeme Hesabı Yapma

Hazırlanan tüm şablonlar kesim yapılacak kumaş enine uygun olarak düz boy iplik yönünde en ekonomik şekilde büyük parçadan küçüğüne doğru yerleştirilir.

Pastal Resmi



Şekil :3.1

MODÜL DEĞERLENDİRME

Verilen modeli temel kalıp üzerine uygulayarak açmalarını yapınız.

Firma Adı:ASNUR	Beden No:134	Sezon: Yaz	Sayfa Nu:
Ürün:2-6 Yaş çocuk Elbisesi	Tarih:1 5.04.2006		
GRAFİK ÇİZİM	PARÇA LİSTESİ		
	<ul style="list-style-type: none">-Ön 1 adet-Ön yan etek 2 adet-Ön roba 2 adet-Arka roba 2 adet-Arka etek 2 adet-Kol 2 adet-Manşet 4 adet-Yaka 4 adet		
MALZEMELER	MODEL ANALİZİ		
Kumaş, tela,düğme,iplik,yıkama etiketi,firma etiketi,beden etiketi	Bebe yakalı,uzun kollu kol üst büzgülü,kol ağzı büzgülü manşetli,önden kuplu ve pilikaşeli ,ön yan robalı,roba altı büzgülü,arka roba ilik-düğme kapamalı		

DEĞERLENDİRME ÖLÇEĞİ

KONTROL LİSTESİ

Değerlendirme Kriterleri	Evet	Hayır
Temel beden ön,arka ve kol kopyalarını doğru aldınız mı?		
Ön beden ,yaka ve kol oyuntusundaki gerekli düzeltmeleri doğru yaptınız mı?		
Ön bedende pilikaşe yerlerini doğru belirlediniz mi?		
Ön bedende kup çizimini doğru belirlediniz mi?		
Ön bedende büzgü payı için çıtlatma yerlerini doğru belirlediniz mi?		
Arka beden yaka ve koldaki düzeltmeleri doğru belirlediniz mi?		
Arka roba yerini doğru belirlediniz mi?		
Arka robada kapanma payını doğru verdiniz mi?		
Arka bedende büzgü payı çıtlatma yerlerini doğru belirlediniz mi?		
Teknik çizimdeki yaka modelini tekniğine uygun çalıştınız mı?		
Kol üstü büzgü paylarını doğru belirttiniz mi?		
Manşet çizimini doğru yaptınız mı?		
Ön bedende pilikaşe yerlerini çıtlatıp pilikaşe paylarını doğru verdiniz mi?		
Yan eteği çıtlatarak büzgü paylarını doğru verdiniz mi?		
Arka roba pens kaydırma işlemlerini doğru yaptınız mı?		
Arka roba kapanma payında ilik düğme yerlerini doğru belirlediniz mi?		
Arka eteği çıtlatarak büzgü paylarını doğru verdiniz mi?		
Kol üstünü çıtlatarak büzgü paylarını doğru verdiniz mi?		
Temiz ve düzenli çalıştınız mı?		

DEĞERLENDİRME

Öğrenme faaliyetleri, ölçme değerlendirme ve modül değerlendirme bölümünde istenen çalışmaları başarı ile tamamladıysanız öğretmeninizle iletişim kurunuz.

CEVAP ANAHTARI

ÖĞRENME FAALİYETİ-1 İN CEVAP ANAHTARI

1.	A	6.	ARKA UZUNLUK
2.	C	7.	PAT AÇIKLIĞI
3.	B	8.	ÖLÇÜLERİN
4.	OMUZ	9.	İÇ ÇAMAŞIRINI
5.	GÖĞÜS ÇEVRESİ	10.	YOKTUR

KAYNAKÇA

- AYHAN Leman, **Kız Çocukları için Elbise Modelleri-1**, Ankara, 1983.
- EKŞİOĞLU K. Mukadder, **Hazır Giyimde Kullanılan Malzemeler ve Aksesuarlar**, Meda Projesi, Kosgeb, 2002.
- Gazi Üniversitesi Mesleki Eğitim Fakültesi Öğretim Üyeleri, **Hazır Giyim Üretimi**, Ankara, 1989.
- Komisyon, **Hazır Giyimde İş bilimleri 3 İşletme Organizasyonu**, İstanbul, 2001
- ÖZCAN Gülseren, **Çocuk Giysilerinde İşlevsellik, Yayınlanmamış Lisans Tezi** Konya, 1998.
- Prof. Dr SEZER Handan, **Kız Ve Erkek Çocukları İçin Kalıp Çizimleri**, Ankara, 1994.
- **Türkiye Tekstil Hazır Giyim Deri Sanayi Teknolojisi ve Tasarım Araştırma Geliştirme Vakfı (TARGEV) Ders Kitabı**, Targev Basın Yayın Merkezi, 1998.