

T.C.
MİLLÎ EĞİTİM BAKANLIĞI



MEGEP

(MESLEKÎ EĞİTİM VE ÖĞRETİM SİSTEMİNİN
GÜÇLENDİRİLMESİ PROJESİ)

GİYİM ÜRETİM TEKNOLOJİSİ

NIKÂH KIYAFETİ KALIBI

ANKARA 2007

Milli Eğitim Bakanlığı tarafından geliştirilen modüller;

- Talim ve Terbiye Kurulu Başkanlığının 02.06.2006 tarih ve 269 sayılı Kararı ile onaylanan, Mesleki ve Teknik Eğitim Okul ve Kurumlarında kademeli olarak yaygınlaştırılan 42 alan ve 192 dala ait çerçeve öğretim programlarında amaçlanan mesleki yeterlikleri kazandırmaya yönelik geliştirilmiş öğrenme materyalleridir (Ders Notlarıdır).
- Modüller, bireylere mesleki yeterlik kazandırmak ve bireysel öğrenmeye rehberlik etmek amacıyla öğrenme materyali olarak hazırlanmış, denenmek ve geliştirilmek üzere Mesleki ve Teknik Eğitim Okul ve Kurumlarında uygulanmaya başlanmıştır.
- Modüller teknolojik gelişmelere paralel olarak, amaçlanan yeterliği kazandırmak koşulu ile eğitim öğretim sırasında geliştirilebilir ve yapılması önerilen değişiklikler Bakanlıkta ilgili birime bildirilir.
- Örgün ve yaygın eğitim kurumları, işletmeler ve kendi kendine mesleki yeterlik kazanmak isteyen bireyler modüllere internet üzerinden ulaşabilirler.
- Basılmış modüller, eğitim kurumlarında öğrencilere ücretsiz olarak dağıtılır.
- Modüller hiçbir şekilde ticari amaçla kullanılamaz ve ücret karşılığında satılamaz.

İÇİNDEKİLER

AÇIKLAMALAR	ii
GİRİŞ	1
ÖĞRENME FAALİYETİ- 1	3
1. NİKÂH KIYAFETİ KALIBI.....	3
1.1. Nikâh Kıyafeti Model Seçiminde Dikkat Edilecek Noktalar.....	3
1.2. Model Uygulamalı Etek Kalıbı Hazırlama İşlemleri.....	5
1.2.1. Temel Etek Kalıbı Üzerine Model Uygulama	5
1.2.2. Etek Kalıbı Açma İşlemleri	8
1.2.3. Etek Kalıbı Şablon Hazırlama İşlemleri.....	11
1.2.4. Etek Kalıbı Şablonlama İşlemleri.....	12
1.3. Model Uygulamalı Ceket Kalıbı Hazırlama İşlemleri.....	14
1.3.1. Temel Kadın Ceket Kalıbı Üzerine Model Uygulama İşlemleri.....	14
1.3.2. Ön Bedende Yaka ve Klapa Çizimi	17
1.3.3. Ceket Kalıbı Açma İşlemleri	23
1.3.4. Ceket Kalıbı Şablonlama İşlemleri	26
1.3.5. Ceket Kalıbı Şablonlama İşlemleri	29
ÖĞRENME FAALİYETİ- 2	32
2. NİKÂH KIYAFETİ ANA VE YARDIMCI MALZEME HESABI	32
2.1. Nikâh Kıyafetinde Kullanılan Ana ve Yardımcı Malzemeler.....	32
2.2. Nikâh Kıyafeti İçin Ana Malzeme Hesaplama İşlemleri.....	33
2.3. Nikâh Kıyafeti İçin Ana Malzeme Hesaplama İşlemleri.....	36
MODÜL DEĞERLENDİRME.....	38
ÖNERİLEN KAYNAKLAR	39
KAYNAKÇA	40

AÇIKLAMALAR

KOD	542TGD150
ALAN	Giyim Üretim Teknolojisi
DAL/MESLEK	Kadın Giyim Modelistliği
MODÜLÜN ADI	Nikâh Kıyafeti Kalıbı
MODÜLÜN TANIMI	Bu Modül; nikâh kıyafeti kalıbı çizme, şablon hazırlama, astar şablonlarını, tela kalıplarını hazırlama ana ve yardımcı malzeme hesabı yapma işlemlerinin anlatıldığı bir öğrenme materyalidir.
SÜRE	40/24
ÖN KOŞUL	Kadın Pantolon Kalıbı ve Kadın Ceket Kalıbı I-II modüllerini başarmış olmak.
YETERLİLİK	Nikâh kıyafeti kalıbı hazırlamak.
MODÜLÜN AMACI	Genel Amaç Bu Modül ile uygun ortam sağlandığında, Nikâh Kıyafeti Kalıbını tekniğe uygun olarak hazırlayabileceksiniz. Amaçlar 1. Nikâh kıyafeti kalıbını tekniğe uygun olarak hazırlayabileceksiniz. 2. Nikâh Kıyafeti için ana ve yardımcı malzeme hesabını verimlilik ilkesi doğrultusunda yapabileceksiniz.
EĞİTİM ÖĞRETİM ORTAMLARI VE DONANIMLARI	Kâğıt, kalem, karton, silgi, cetvel, mezura, pistole, riga, çizim masası, temel etek kalıpları, temel kadın ceket kalıpları, nikâh kıyafeti şablonları.
ÖLÇME VE DEĞERLENDİRME	Modülün içinde yer alan her öğrenme faaliyetinden sonra, verilen ölçme araçları ile kendinizi değerlendirebileceksiniz. Modülün sonunda kazandığınız bilgi ve becerileri belirlemek amacıyla, öğretmeniniz tarafından hazırlanacak ölçme aracıyla değerlendirileceksiniz.

GİRİŞ

Sevgili Öğrenci,

Tüm insanların yaşadıkları özel anlar vardır. Bu özel anlarda, kişilere özel olduklarını hatırlatacak giysiler ve mekânlar vardır. Hele bu özel an bir mutluluğun paylaşılması ise daha da önemli olur.

Cumhuriyetin ilanı ile medeni kanundaki değişiklikler kılık-kıyafet devrimi toplumumuzdaki çağdaşlaşma yolundaki önemli gelişmelerdir. Bunlarda beraberinde nikâhların davetlilerin önünde kıyılması ile ayrı bir önem kazanmıştır. Bu özel gün için özel kıyafetler hazırlanmıştır.

Bu modülde bir nikâh kıyafeti çizimi ve kıyafetin üretiminde kullanılan malzemelerle ilgili hesaplamaları ve bilgileri bulacaksınız.

Edindiğiniz bilgilerle, insan yaşantısındaki özel zamanlara nikâh kıyafeti model ve kalıpları hazırlayarak katkıda bulunabilirsiniz.

ÖĞRENME FAALİYETİ- 1

AMAÇ

Bu faaliyette kazandırılacak bilgi ve beceriler doğrultusunda, ortam sağlandığında nikâh kıyafeti kalıbını tekniğe uygun olarak hazırlayabileceksiniz.

ARAŞTIRMA

- Ø Piyasada bulunan nikâh kıyafeti modellerini ve hazırlamasında kullanılan malzeme çeşitlerini araştırarak bulduğunuz bilgileri arkadaşlarımızla paylaşınız.

1. NİKÂH KIYAFETİ KALIBI

1.1. Nikâh Kıyafeti Model Seçiminde Dikkat Edilecek Noktalar

Bayanlarda “Nikâh Kıyafeti” çoğunlukla iki parçadan oluşan tayyör ve döpiyes şeklinde giysilerdir. Gelinliğe göre daha sade ve şık giysilerdir. Günün moda trendlerine göre süslemeler kumaş ve aksesuar seçimleri değişir. Genellikle şapka, eldiven, el buketleri ile zenginleştirilir.


Tayyörün içine bluz giyilir, döpiyesin içine ise giyilmez. Tayyör erkek takım elbisesinin etek ve ceketten oluşan kadın versiyonudur. Döpiyes ise genellikle daha hafif bir kumaştan yapılan etek ceket takımdır ki bu ceket bluz gibi giyilir.



Nikâh Kıyafeti Model Analizi

I. Modelin bütün özellikleri aşağıdaki model föyünde gösterilmiştir.

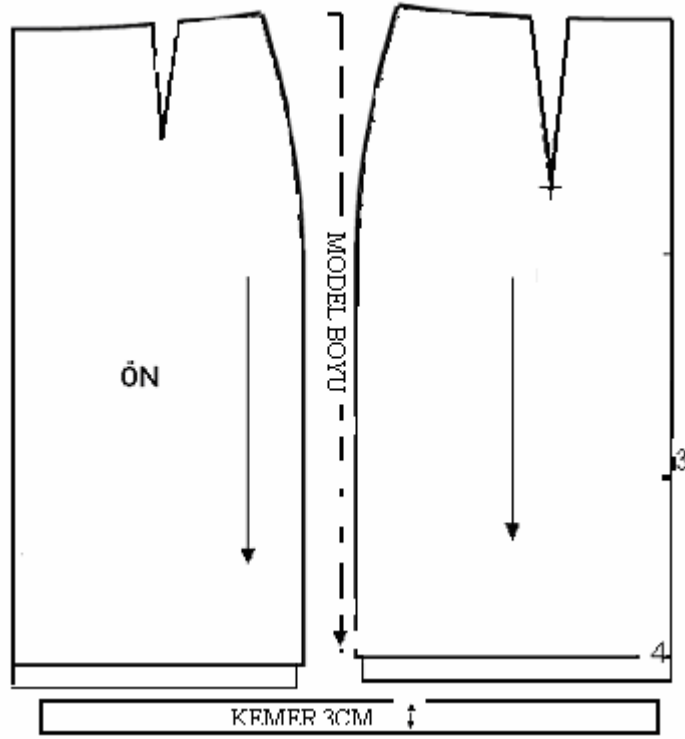
MODEL ANALİZ FORMU

FİRMA ADI: ERİNÇ		BEDEN NU: 40 SAYFA NU: 1																		
ÜRÜN: Nikâh Kıyafeti																				
ÖLÇÜLER:		TEMEL ÖLÇÜLER					YARDIMCI ÖLÇÜLER													
BEDEN NO:	Tam boy	Göğüs çev.	Bel	Kalça	Kol boyu+	Koltuk Derinliği	Arka uzunluk	Kalça düş.	Ceket Boy	Arka yaka.	Göğüs Yüksekliği.	Ön Uzunluk	Etek Boyu							
40	168	92	74	98	60	23.2	41	60.7	60	6.6	27.9	45.4								
GRAFİK ÇİZİM							PARÇA LİSTESİ													
							Kumaş 2 adet Ön ceket 2 adet Ön yan kup 2 adet Arka orta ceket 2 adet Arka yan kup 2 adet Üst Kol 2 adet Alt Kol 2 adet Klapa 1 adet Üst Yaka 1 adet Alt Yaka 1 adet Ön etek 2 adet Arka etek 1 adet Kemer Saten Kurdele Bağcık için 125 cm 6 cm eninde, 6 cm boyunda saten kurdele							Astar 2 adet Ön ceket 2 adet Ön yan kup 2 adet Arka ceket 2 adet Arka yan kup 2 adet Üst Kol 2 adet Alt Kol 1 adet Ön etek 2 adet Arka etek Tela 2 adet Ön ceket 2 adet Arka ceket 2 adet Ön yan kup 2 adet Arka yan kup 2 adet Klapa 1 adet Alt Yaka 2 adet Kol Ağzı 1 adet etek kemer						

MALZEMELER: (1 adet için) 140 cm ende 197cm kumaş 100 cm ende 115cm tela 100 cm ende 2mt. 12 cm astar kumaşı Kumaş cinsine uygun iplik Süsleme için: 10cm.eninde, 1mt.35cm.sate kurdele	MODEL ANALİZİ <u>Ceket</u> Klasik erkek yaka, takma kollu, kol ağzı geniş, Ön beden belden saten kurdele ile kapanmış. <u>Etek</u> Ön beden 2 parçalı, belden pensli, etek ucu biraz genişletilmiş. Arka etek arka ortadan dikişli etek ucu yırtmaçlı
---	--

1.2. Model Uygulamalı Etek Kalıbı Hazırlama İşlemleri

1.2.1. Temel Etek Kalıbı Üzerine Model Uygulama



Şekil 1.2.1: Temel etek kalıbı üzerine model uygulama

UYGULAMA FAALİYETİ

İşlem Basamakları	Öneriler
Ø Temel etek kalıbı kopyasını alınız.	Ø Temel kalıp 40 Beden ölçülerinde olmalıdır. Ø Ölçüleri standart ölçü tablosundan alabilirsiniz.
Ø Etek boyunu belden, etek ucuna işaretleyip çiziniz.	Ø Etek Boyu kişiye ve modele göre değişebilir.
Ø Etek yan dikişlerinden 1,5 cm. yanlara açınız.	
Ø Yeni yan dikiş hatlarını çiziniz.	
Ø Düz boy ipliklerini çiziniz.	
Ø Kalıp üzerine şablon bilgilerini yazınız.	

KONTROL LİSTESİ

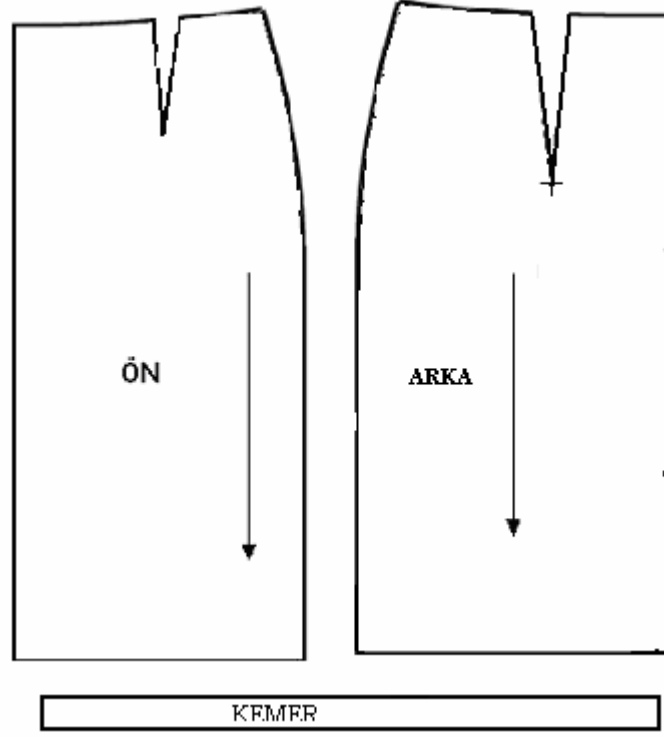
Bu uygulama faaliyetinde yapmış olduğunuz çalışmayı kendiniz ya da arkadaşınızla değişerek değerlendiriniz.

Değerlendirme Ölçütleri		Evet	Hayır
1	40 Beden, temel etek kalıbı kopyasını aldınız mı?		
2	Etek boyunu belden, etek ucuna işaretleyip çizdiniz mi?		
3	Etek yan dikişlerinden 1.,5 cm. yanlara açtınız mı?		
4	Yeni yan dikiş hatlarını çizdiniz mi?		
5	Düz Boy İpliklerini çizdiniz mi?		
6	Kalıp üzerine şablon bilgilerini yazdınız mı?		
7	Zamanı iyi kullandınız mı?		

DEĞERLENDİRME

Yaptığımız değerlendirme sonunda eksikleriniz varsa öğrenme faaliyetine dönerek işlemleri tekrarlayınız.

1.2.2. Etek Kalıbı Açma İşlemleri



Şeki11.2. 1: Etek kalıbı açma

UYGULAMA FAALİYETİ

İşlem Basamakları	Öneriler
Ø Model uygulanmış arka etek kalıbı kopyasını alınız.	Ø Temiz ve düzenli çalışınız.
Ø Model uygulanmış ön etek kalıbı kopyasını alınız.	
Ø Etek kemer kopyasını alınız.	
Ø Kalıp adlarını bilgilerini yazınız.	

KONTROL LİSTESİ

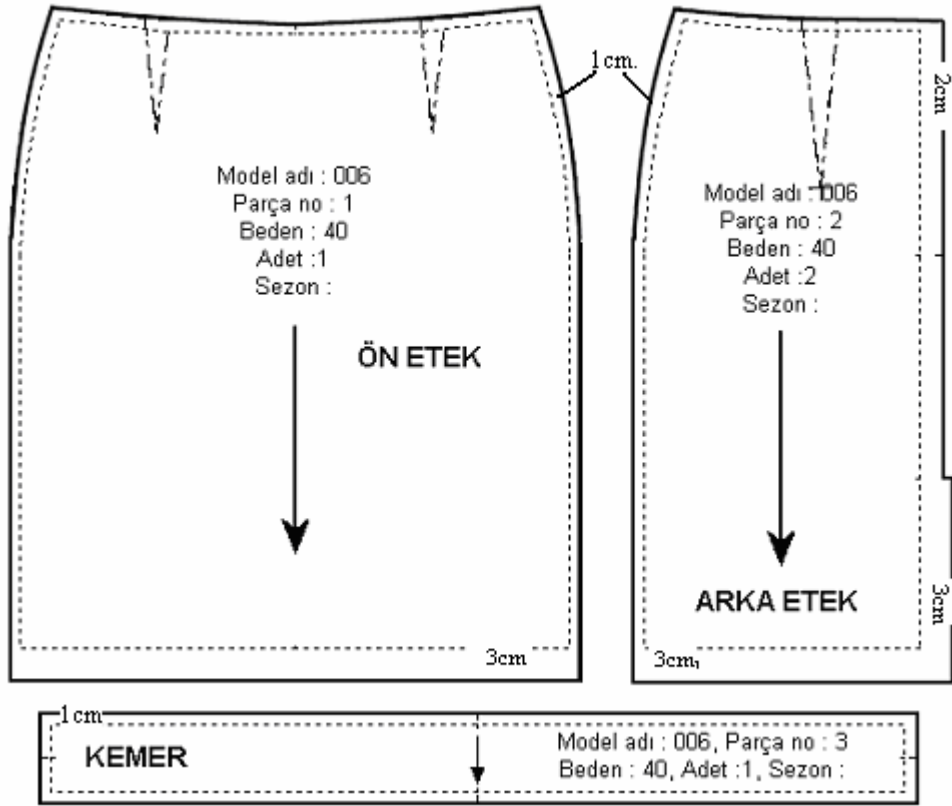
Bu uygulama faaliyetinde yapmış olduğunuz çalışmayı kendiniz ya da arkadaşınızla değişerek değerlendiriniz.

Değerlendirme Ölçütleri		Evet	Hayır
1	Model uygulanmış arka etek kalıbı kopyasını aldınız mı?		
2	Model uygulanmış ön etek kalıbı kopyasını aldınız mı?		
3	Etek kemer kopyasını aldınız mı?		
4	Yeni yan dikiş hatlarını çizdiniz mi?		
5	Düz boy ilpliklerini çizdiniz mi?		
6	Kalıp üzerine bilgilerini yazdınız mı?		
7	Zamanı iyi kullandınız mı?		

DEĞERLENDİRME

Yaptığınız değerlendirme sonunda eksikleriniz varsa öğrenme faaliyetine dönerek işlemleri tekrarlayınız.

1.2.3. Etek Kalıbı Şablon Hazırlama İşlemleri



Şekil 1.2.3: Etek kalıbı şablonu hazırlama

UYGULAMA FAALİYETİ

İşlem Basamakları	Öneriler
Ø Model uygulanmış etek kalıbı kopyasını alınız	
Ø Baz etek kalıbının etrafından tekniğe uygun şablon paylarını veriniz.	Ø Daha önce aldığınız etek modül bilgilerinden yararlanınız
Ø Kemer şablon genişliğini $1+2+2+1 = 6$ cm çiziniz.	Ø Kemer genişliği kişiye ve modele göre değişir.
Ø Şablon bilgilerini yazınız.	
Ø Hazırladığınız şablonu kartona geçiriniz.	
Ø Şablon da çıtları atınız.	
Ø Gerekli kontrolleri yapınız.	

KONTROL LİSTESİ

Bu uygulama faaliyetinde yapmış olduğunuz çalışmayı kendiniz ya da arkadaşınızla değişerek değerlendiriniz.

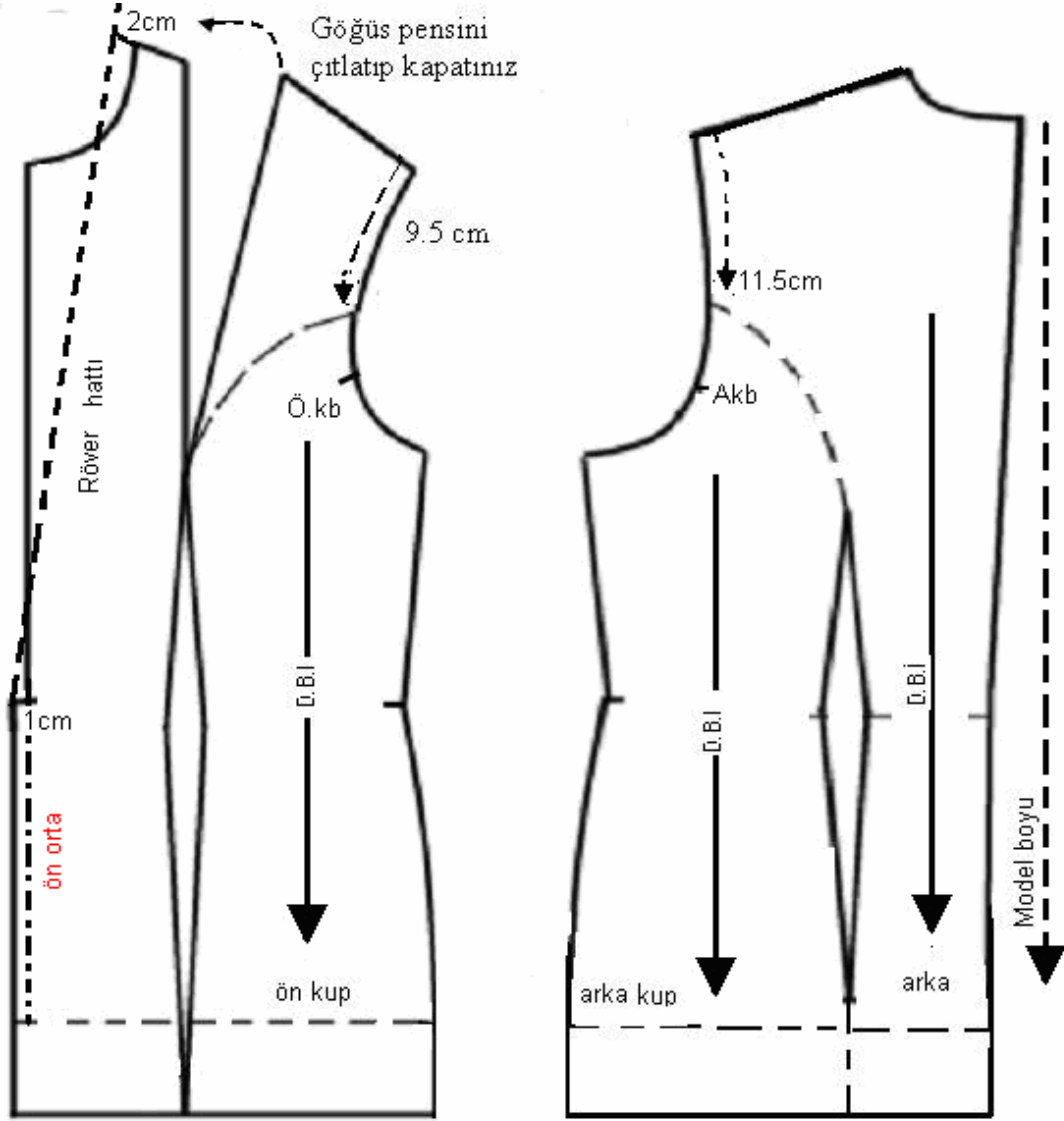
Değerlendirme Ölçütleri		Evet	Hayır
1	Model uygulanmış etek kalıbı kopyasını aldınız mı?		
2	Baz etek kalıbının etrafından tekniğe uygun şablon paylarını verdiniz mi?		
3	Kemer şablonunu tekniğine uygun çizdiniz mi?		
4	Hazırladığınız şablonu kartona geçirdiniz mi?		
5	Şablon da bulunması gereken yazı ve işaretleri doğru aldınız mı?		
6	Şablonlarınızı tekniğine uygun kartonladınız mı?		
7	Çıt ve işaretlerinizi doğru aldınız mı?		

DEĞERLENDİRME

Yaptığınız değerlendirme sonunda eksikleriniz varsa öğrenme faaliyetine dönerek işlemleri tekrarlayınız.

1.3. Model Uygulamalı Ceket Kalıbı Hazırlama İşlemleri

1.3.1. Temel Kadın Ceket Kalıbı Üzerine Model Uygulama İşlemleri



Şeki11.3.1: Temel kadın ceket kalıbı üzerine model uygulama işlemleri

UYGULAMA FAALİYETİ

İşlem Basamakları	Öneriler
Ø40 beden temel kadın ceket kalıbı üzerinden ön beden kopyasını alınız.	
ØModel boyunu temel kalıp üzerinde 60 cm işaretleyip, ceket boyunu belirleyiniz.	
ØArka kolevi çizgisinde omuzdan 11.5 cm aşağı inerek kup yerini işaretleyiniz	
ØArka bel pensinin alt noktasını yeni ceket boyuna taşıyınız	
ØArka kupu çiziniz.	ØKup çizimlerinde pistole ve riga kullanınız.
ØÖn kolevi çizgisinde omuzdan 9,5 cm aşağı inerek kup yerini işaretleyiniz.	
ØArka yan kup ve arka beden kalıpları üzerinde tekniğe uygun D.B.İplik boylarını çiziniz.	
ØÖn kalıbın; üst pens noktasını merkez kabul edip rigayı döndürerek, kup çizgisini, pens. Øçizgisi boyunca estetik olarak çiziniz.	
ØÖn kup hattını estetik olarak çiziniz.	
ØÖn bedende, ön ortasından 1cm dışa çıkarak kapanma payını çiziniz	
ØÖn yaka oyuntusunda omuzu 2cm uzatınız(röver hattı)	
ØBelde 1cm'lik kapanma payı ile omuzdan çıkılan 2cm'den geçecek şekilde röver hattını çiziniz.	
ØÖn yan kupu tekniğe uygun olarak D.B.İ. yönünü çiziniz.	
ØTüm kalıp parçalarının bel hatlarında çit işareti alınız.	
ØKalıp bilgilerini yazınız.	

KONTROL LİSTESİ

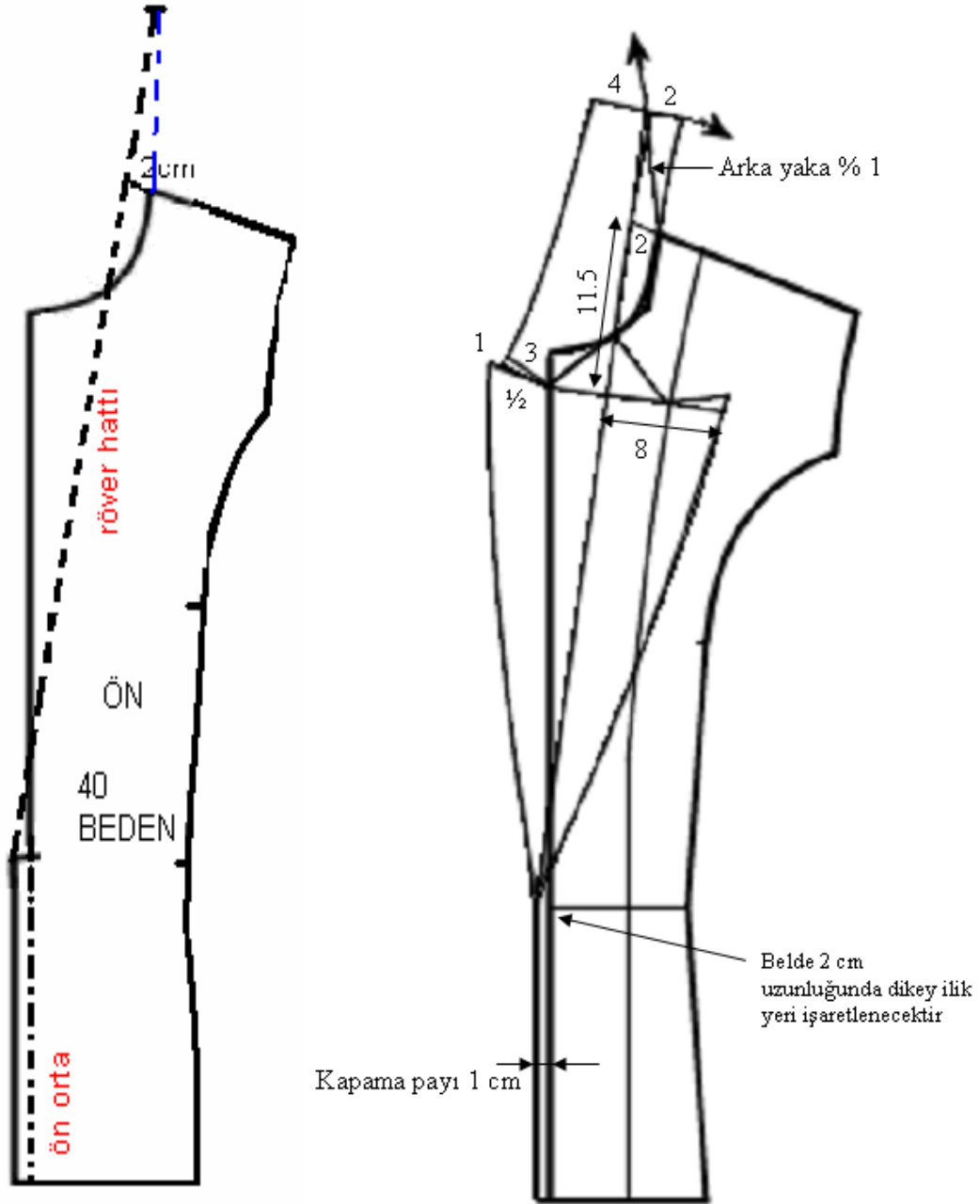
Bu uygulama faaliyetinde yapmış olduğunuz çalışmayı kendiniz ya da arkadaşınızla değişerek değerlendiriniz.

Değerlendirme Ölçütleri		Evet	Hayır
1	40 beden temel kadın ceket kalıbı üzerinden ön beden kopyasını aldınız mı?		
2	Model boyunu tekniğine uygun işaretlediniz mi?		
3	Arka kup yerini tekniğine uygun işaretlediniz mi?		
4	Arka bel pensinin alt noktasını yeni ceket boyuna taşıdınız mı?		
5	Arka kupu doğru çizdiniz mi?		
6	Ön kup yerini tekniğine uygun işaretlediniz mi?		
7	Arka yan kup ve arka beden kalıpları üzerinde tekniğe uygun D.B.İplik boylarını çizdiniz mi?		
8	Ön kup hattını estetik olarak çizdiniz mi?		
9	Ön bedende kapanma payını tekniğine uygun çizdiniz mi?		
10	Ön yaka oyuntusunda röver hattı çizimi için gerekli işlemi yaptınız mı?		
11	Röver hattını tekniğine uygun çizdiniz mi?		
12	Kalıp bilgilerini yazdınız mı?		
13	Kalıp kontrollerini yaptınız mı?		

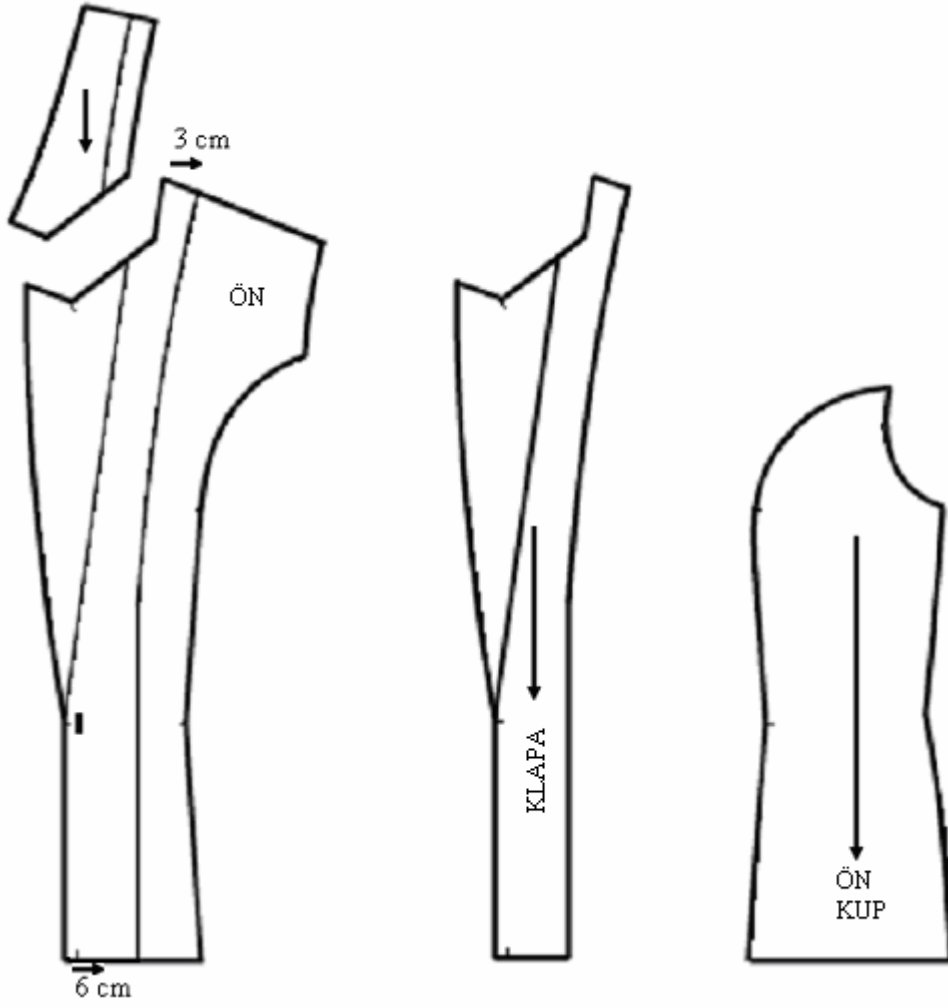
DEĞERLENDİRME

Yaptığımız değerlendirme sonunda eksikleriniz varsa öğrenme faaliyetine dönerek işlemleri tekrarlayınız.

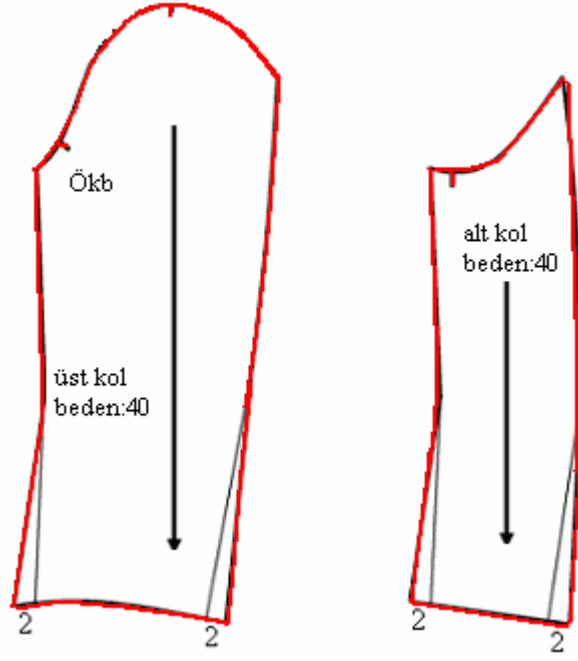
1.3.2. Ön Bedende Yaka ve Klapa Çizimi



Şeki11.3.1.2: Ön bedende yaka ve klapa çizimi



Şeki11.3.1.3: Ön bedende yaka ve klapa çizimi



Şeki11.3.1.3: Temel kadın ceket koluna model uygulama

UYGULAMA FAALİYETİ

İşlem Basamakları	Öneriler
Ø Model uygulaması yapılan ön beden bir kopyasını alınız.	Ø Şekil 3.1.2'yi inceleyiniz.
Ø Üst Yaka Çizimi Ø Omuz hattını sola doğru yaka ayak yüksekliği kadar (2 cm) uzatınız.	
Ø Ön belden eteğe kadar ön ortasına paralel olacak şekilde 1 cm'lik kapama payını çiziniz. Kapama payı ile omuzdan çıkılan 2 cm'lik noktayı röver hattı olarak birleştiriniz.	
Ø Arka kalıbın yaka oyuntusunu ölçünüz.	
Ø Yaka ile omuzun birleştiği noktadan yukarı doğru röver hattı üzerinde Arka Yaka 1/1 ölçüsünü arayınız.	
Ø Pergelinizi bu mesafe kadar açarak başlangıç noktası merkez olacak şekilde sağa doğru bir yay çiziniz.	
Ø Yay üzerinde önce 1 sonra 1.5 cm işaretleyiniz.	
Ø Bulduğunuz nokta ile omuz başını içe doğru kavisli birleştiriniz.	
Ø Kavisli hatta dik açı uygulayarak bir miktar sola doğru çiziniz.	
Ø Çizgi üzerinde önce 2 sonra 4 cm işaretleyiniz.	
Ø Omuzun röver hattıyla birleştiği noktadan aşağıya doğru röver hattı üzerinde 11.5 cm işaretleyiniz.	
Ø Bulduğunuz noktayı röver hattına dik olacak şekilde sağa ve sola doğru uzatınız.	
Ø Yardımcı hat üzerinde sağa ve sola doğru 8 cm işaretleyiniz.	
Ø Sola işaretlediğiniz 8 cm nin 1/2 sini bulunuz.	
Ø Yaka uç noktasını 1 cm yukarı taşıyıp 1/2 ile birleştiriniz.	
Ø Yaka ucu ile röver hattının başlangıcını dışa doğru kavisli birleştiriniz. Bu çizginin röver hattına göre diğer tarafa simetriğini alınız.	

Ø Üst yakayı çizmek için ½ noktasından alt yaka ucuna doğru 3 cm işaretleyiniz 1 cm yukarı dikey çıkararak cetvelle birleştiriniz.	
Ø Üst yakayı şekilde görüldüğü gibi tamamlayınız	
Ø Ön beden ve yakanın bir kopyasını alınız.	
Ø Omuzdan 3 cm, Ön ortadan 6 cm olacak şekilde klapa çizgisini çizimdeki gibi çiziniz.	
Ø Röver çizgisinin her iki ucuna, üst yakanın takma noktasına ve kalıbın ön orta noktasına kontrol işaretleri alınız.	Ø Klapa çizgisinin, etek ucundan bel hattının yaklaşık 10 cm yukarısına kadar düz, bu noktadan omuza kadar içe doğru kavisli olmasına dikkat ediniz.
Ø Model uygulaması için temel ceket kolu kopyasını alınız.	Ø Şekil 3.1.3'ü inceleyiniz.
Ø Üst ve alt kol ağzı yan kenarlarından 1.5 cm. işaretleyiniz.	
Ø Pistole ve cetvel kullanarak 1.5 cm.noktalarını kol dirsek hattında sıfırlayarak çiziniz.	
Ø Alt kolda da işlemi gerçekleştiriniz.	
Ø Çiziminizi kontrol ediniz.	

KONTROL LİSTESİ

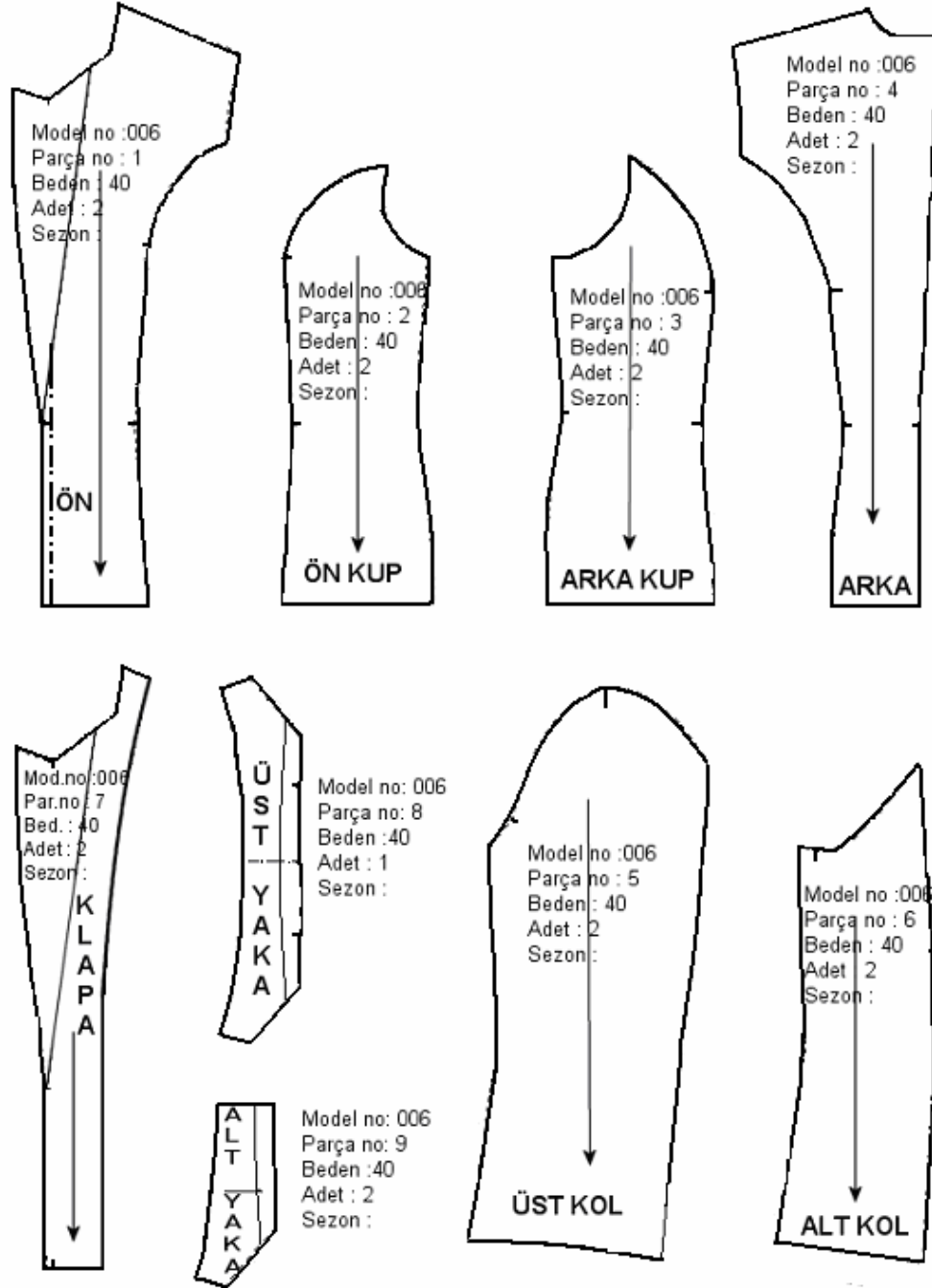
Bu uygulama faaliyetinde yapmış olduğunuz çalışmayı kendiniz ya da arkadaşınızla değişerek değerlendiriniz.

Değerlendirme Ölçütleri		Evet	Hayır
1	Model uygulaması yapılan ön beden bir kopyasını aldınız mı?		
2	Röver hattını tekniğine uygun çizdiniz mi?		
3	Arka kalıbın yaka oyuntusunu doğru ölçtünüz mü?		
4	Arka yaka ölçüsünü doğru taşıdınız mı?		
5	Yayı tekniğe uygun çizdiniz mi?		
6	Yay üzerindeki ölçüleri doğru aldınız mı?		
7	Bulduğunuz nokta ile omuz başını içe doğru kavisli birleştirdiniz mi?		
8	Kavisli hatta dik açı uygulayarak bir miktar sola doğru çizdiniz mi?		
9	Çizgi üzerinde ölçülerinizi doğru aldınız mı?		
10	Yaka çizimi için gerekli ölçüleri tekniğine uygun işaretlediniz mi?		
11	Üst yaka formunu tekniğine uygun verdiniz mi?		
12	Yakanın alt kısmını tekniğe uygun çizdiniz mi?		
13	Ön beden ve yakanın bir kopyasını aldınız mı?		
14	Klapa çizimi için omuzdan ve ön ortasından ölçülerinizi doğru işaretlediniz mi?		
15	Ölçülere uygun klapa çizimini yaptınız mı?		
16	Gerekli işaretleri doğru aldınız mı?		
17	Model uygulaması için temel ceket kolu kopyasını doğru aldınız mı?		
18	Koldaki açma işlemlerini tekniğine uygun yaptınız mı?		
19	Kol çizimini tekniğe uygun yaptınız mı?		
20	Alt kolda da işlemi gerçekleştirdiniz mi?		

DEĞERLENDİRME

Yaptığınız değerlendirme sonunda eksikleriniz varsa öğrenme faaliyetine dönerek işlemleri tekrarlayınız.

1.3.3. Ceket Kalıbı Açma İşlemleri



Şekil 3.3: Ceket kalıbı açma işlemleri

İşlem Basamakları	Öneriler
Ø Arka beden, arka kup kopyalarını alınız.	Ø Tüm parçaların düz boy iplik işaretlerini alınız.
Ø Ön beden, ön kup, alt ve üst kopyalarını alınız.	Ø Çizgilerinizin ana hatlara paralel olmasına dikkat ediniz. Ön beden klapa ucunda kesik köşe uygulayınız.
Ø Üst ve alt kol kopyalarını alınız.	
Ø Yaka ve klapa kopyalarını alınız.	
Ø Tüm şablon kalıplarına tanımlayıcı bilgileri yazınız ve gerekli işaretleri çiziniz.	
Ø Model kalıp sayılarınızı kontrol ediniz.	

KONTROL LİSTESİ

Bu uygulama faaliyetinde yapmış olduğunuz çalışmayı kendiniz ya da arkadaşınızla değişerek değerlendiriniz.

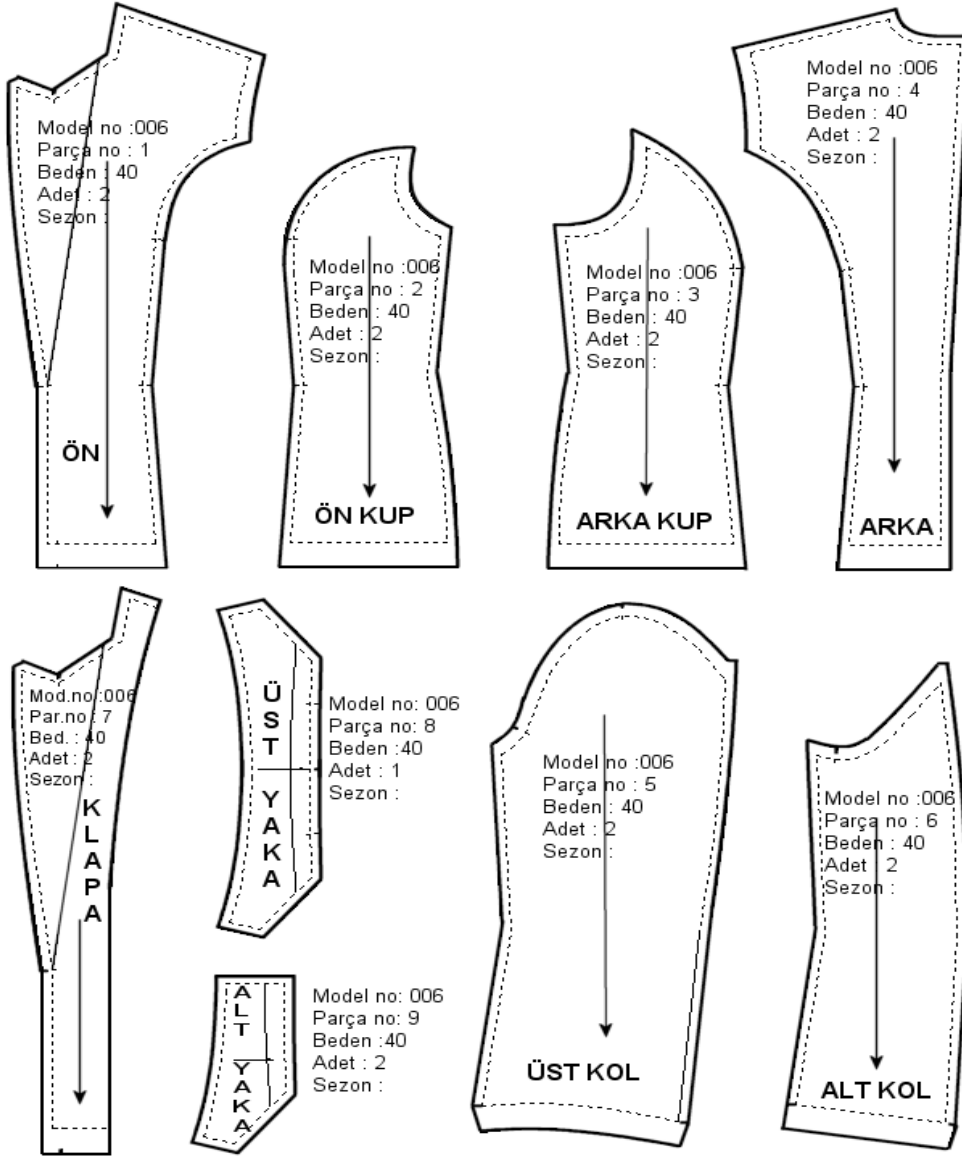
Değerlendirme Ölçütleri		Evet	Hayır
1	Arka beden, arka kup kopyalarını aldınız mı?		
2	Ön beden, ön kup, alt ve üst kopyalarını aldınız mı?		
3	Üst ve alt kol kopyalarını aldınız mı?		
4	Yaka ve klapa kopyalarını aldınız mı?		
5	Tüm şablon kalıplarına tanımlayıcı bilgileri yazıp gerekli işaretleri aldınız mı?		
6	Model kalıp sayılarınızı kontrol ettiniz mi?		

DEĞERLENDİRME

Yaptığınız değerlendirme sonunda eksikleriniz varsa öğrenme faaliyetine dönerek işlemleri tekrarlayınız.

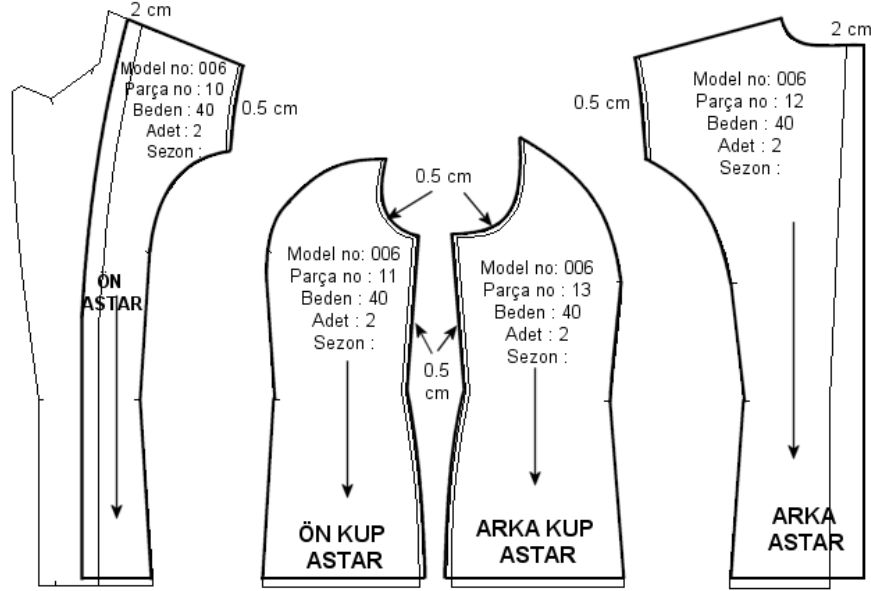
1.3.4. Ceket Kalıbı Şablonlama İşlemleri

Model Uygulanmış Ceket Üst Kumaş Şablonlama İşlemleri

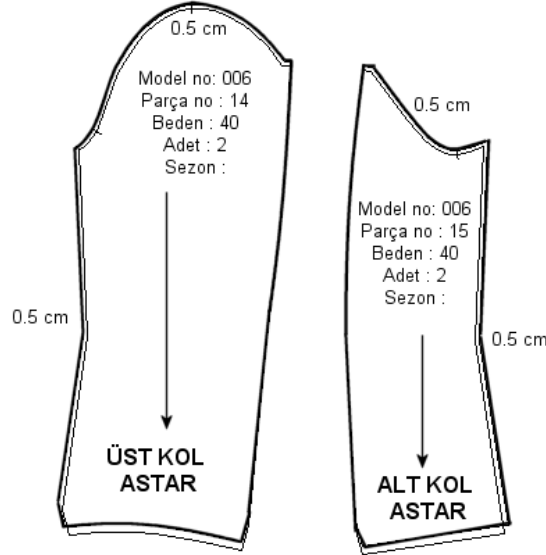


Şekil 1.3.3.1: Model uygulanmış ceket üst kumaş şablonları

Model Uygulanmış Ceket Astar Şablonlama İşlemleri

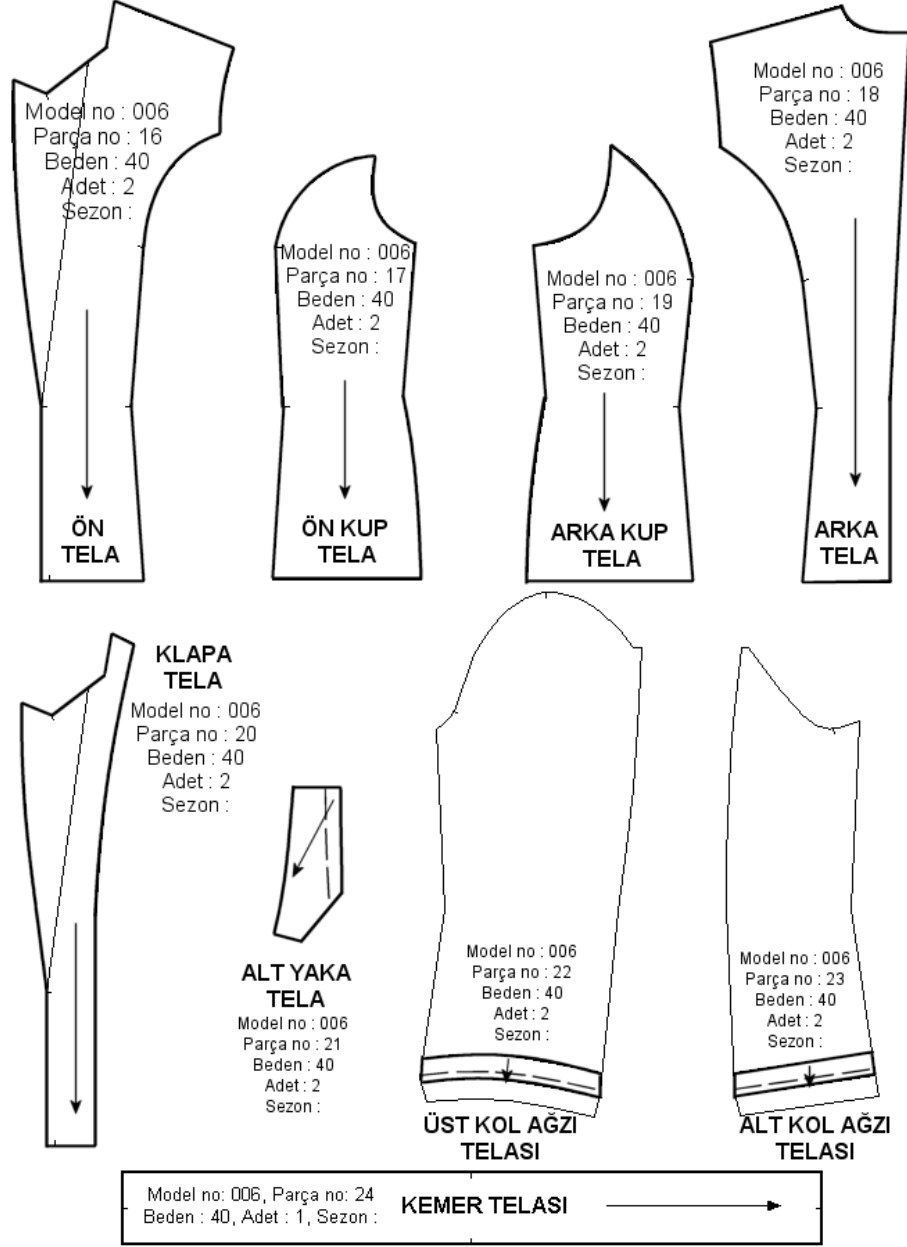


Not: Boylarda 1 cm astar için kısaltma yapılacaktır.



Şekil 1.3.3.2: Model uygulanmış ceket astar şablonları

Model uygulanmış ceket tela şablondama İşlemleri



Şekil 1.3.3.3: Model uygulanmış ceket tela şablonları

UYGULAMA FAALİYETİ

İşlem Basamakları	Öneriler
Ø Arka beden, arka kup kopyalarını alınız.	Ø Kalıp D.B.İpliklerinin kaymamasına dikkat ediniz.
Ø Ön beden, ön kup kopyalarını alınız.	
Ø Üst yaka ve klapa kopyalarını alınız.	
Ø Üst ve alt kol kopyalarını alınız.	
Ø Arka ve ön bedenler ile ön ve arka kuplarda kol evlerine 1,5 cm verip çiziniz.	Ø Ceket kalıbı modülü I-II'yi inceleyiniz.
Ø Etek uçlarına 3 cm, diğer çizgilere 1 cm dikiş payı vererek çiziniz.	
Ø Klapa parçasında etek ucuna 3 cm, iç kısım paysız, diğer çizgilere 1'er cm dikiş payı vererek çiziniz.	
Ø Alt yakayının tüm çevresine 1 cm dikiş payı vererek çiziniz.	
Ø Kumaş katına açılmış üst yakanın tüm çevresine 1 cm dikiş payı vererek çiziniz.	
Ø Alt ve üst kol kalıplarının kol ağzı çizgilerine 3 cm, kol oyuntularına 1.5 cm, kalan diğer çizgilere 1 cm dikiş payı vererek çiziniz.	
Ø Tüm şablon kalıplarına tanımlayıcı bilgileri yazınız ve gerekli işaretleri koyunuz.	
Ø Arka ve ön bedenler ile ön ve arka kuplarda, kol evlerinde 1,5 cm şablon payı vererek çiziniz.	
Ø Etek uçlarına 3 cm, diğer çizgilere 1 cm dikiş payı vererek çiziniz.	
Ø Tüm şablon kalıplarına tanımlayıcı bilgileri yazınız ve gerekli işaretleri koyunuz.	
Astar Şablonlama Ø Hazırladığınız şablon kalıplarından kopya alınız.	Ø Astar bolluk paylarına dikkat ediniz.
Ø Ön Cekte astar kalıp çizimi için, Klapa hattından, omuzdan yakaya doğru ve ön etek ucundan ön orta kapanma payına doğru 2cm işaretleyiniz.	

Ø Omuz sabit kalmak üzere kol evinde 0,5cm bolluk vererek çiziniz.	
Ø Arka ve ön bedende astar şablonun da etek dikiş paylarını, giysi etek kıvrıma payıdan 1cm eksik alarak çiziniz.	
Ø Ön ve arka beden kup şablonunda yan dikişler ve kol evlerinde 0,5cm bolluk vererek çiziniz.	
Ø Arka ceket ortasından(yakadan) 2 cm.pli payı çıkararak düz olarak çiziniz.	
Ø Arka beden kol evinde de 0,5cm bolluk vererek kol evini çiziniz.	
Ø Ceket kolunda da arka dikiş hatları hariç kol çevresi ve alt dikişlerde 0,5cm bolluk vererek astar kol şablonlarını çiziniz.	
Ø Astar kol boyunu da giysi kol boyundan 1,5-2 cm kısaltarak çiziniz.	
Ø Tela şablonları. Ø Giysi model kalıplarından kopya alınız.(Klapa, etek kemeri ve alt yaka dahil)	
Ø Tüm bedenler de, yaka ve klapada tela kalıplarını bütün olarak çiziniz.	
Ø Alt yakada tela düz boy ipliğini kumaş verevine çiziniz.	
Ø Kol ağzında kapama payından ½ mesafede 2,5-3cm eninde kol tela kalıplarını çiziniz.	
Ø Tela şablonları üzerinde tekniğe uygun düz boy ipliğini çizerek gösteriniz.	
Ø Tüm tela şablonlarına kalıp bigilerini yazınız.	

KONTROL LİSTESİ

Bu uygulama faaliyetinde yapmış olduğunuz çalışmayı kendiniz ya da arkadaşınızla değişerek değerlendiriniz.

Değerlendirme Ölçütleri		Evet	Hayır
1	Ø Model uygulanan ceket kalıp kopyelerini aldınız mı?		
2	Ø Arka ve ön kol oyuntu paylarını tekniğine uygun verip çizdiniz mi?		
3	Ø Etek ucu paylarını doğru verdiniz mi?		
4	Ø Klapa şablonunu tekniğine uygun çizdiniz mi?		
5	Ø Alt yakanın şablonunu tekniğine uygun çizdiniz mi?		
6	Ø Kumaş katına açılmış üst yakanın şablonunu tekniğine uygun çizdiniz mi?		
7	Ø Alt ve üst kol kalıplarının kol ağzı kol oyuntuları, kalan diğer çizgilere tekniğe uygun dikiş payı vererek çizdiniz mi?		
8	Ø Tüm şablon kalıplarına tanımlayıcı bilgileri yazıp gerekli işaretleri aldınız mı?		
9	Ø Ön astar kalıp çizimini tekniğine uygun yaptınız mı?		
10	Ø Omuz sabit kalmak üzere kol evinde 0,5cm bolluk vererek çizdiniz mi?		
11	Ø Arka ve ön bedende astar şablonun da etek dikiş paylarını tekniğine uygun çizdiniz mi?		
12	Ø Ön ve arka beden kup şablonunda yan dikişler ve kol evlerinde 0,5cm bolluk vererek çizdiniz mi?		
13	Ø Arka ceket ortasından(yakadan) 2cm.pli payı çıkararak düz olarak çizdiniz mi?		
14	Ø Arka beden kol evinde de 0,5cm bolluk vererek kol evini çizdiniz mi?		
15	Ø Ceket kolunda da arka dikiş hatları hariç kol çevresi ve alt dikişlerde 0,5cm bolluk vererek astar kol şablonlarını çizdiniz mi?		
16	Ø Astar kol boyunu da giysi kol boyundan 1,5–2 cm kısaltarak çizdiniz mi?		
17	Ø Tela şablonları Ø Giysi model kalıplarından kopya aldınız mı?		
18	Ø Tüm bedenler de, yaka ve klapada tela kalıplarını bütün olarak çizdiniz mi?		
20	Ø Kol ağzı telasını tekniğe uygun çizdiniz mi?		
21	Ø Tela şablonları üzerinde yazı ve işaretleri tekniğe uygun aldınız mı?		
22	Ø İş güvenliği ile ilgili önlemleri aldınız mı?		
23	Ø Temiz ve düzenli çalıştınız mı?		
24	Ø İş zamanında bitirdiniz mi?		

Yaptığınız değerlendirme sonunda eksikleriniz varsa öğrenme faaliyetine dönerek işlemleri tekrarlayınız.

ÖĞRENME FAALİYETİ- 2

AMAÇ

Bu faaliyette verilen bilgiler doğrultusunda, uygun ortam sağlandığında nikâh kıyafeti ana ve yardımcı malzeme hesabını doğru olarak yapabileceksiniz.

ARAŞTIRMA

- Ø Nikâh kıyafeti yapımında kullanılan kumaş ve yardımcı malzemeleri araştırarak bulduğunuz bilgileri arkadaşlarınızla paylaşınız.

2. NİKÂH KIYAFETİ ANA VE YARDIMCI MALZEME HESABI

2.1. Nikâh Kıyafetinde Kullanılan Ana ve Yardımcı Malzemeler

Nikâh kıyafeti hazırlamasında ana ve yardımcı malzemeler konusu için Kadın Ceketı Kalıbı I-II, etek çizimi modüllerine bakınız.

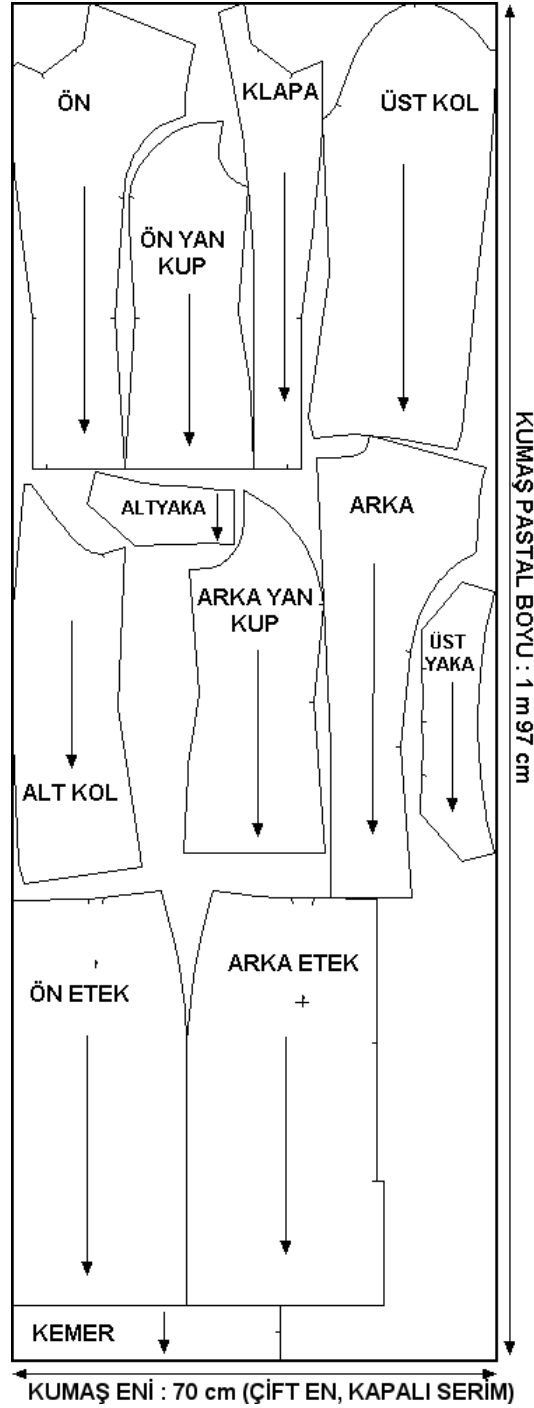
Nikâh kıyafeti ana malzeme hesabı yapılırken kumaş eni 140 cm düşünülüp çift kat(yüz yüze serim) serim yapılmıştır.

Nikâh kıyafeti astar hesabı yapılırken kumaş eni 100 cm düşünülüp çift kat serim yapılmıştır.

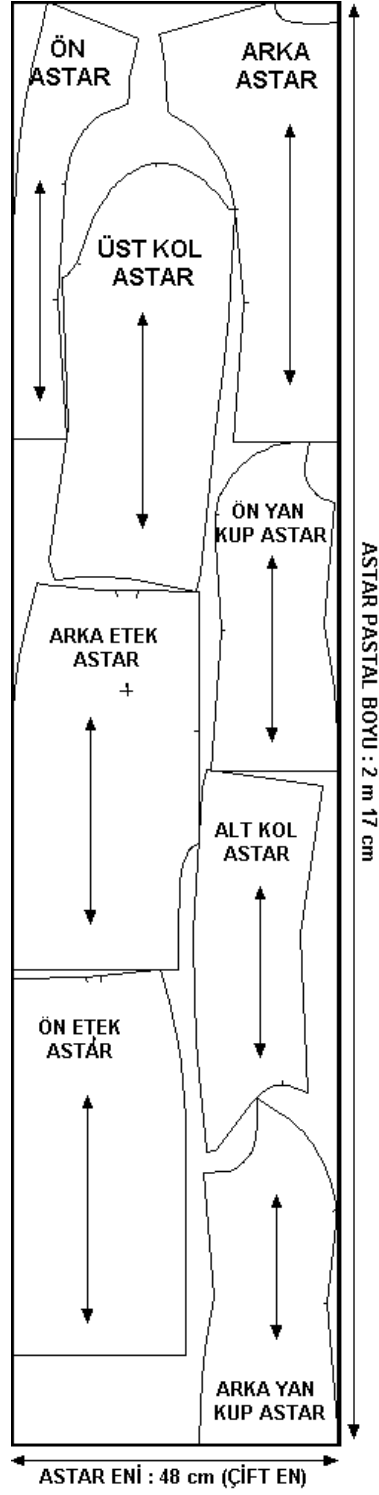
Nikâh kıyafeti tela hesabı yapılırken kumaş eni 100 cm düşünülüp çift kat serim yapılmıştır.

Nikâh Kıyafeti kapama gereci olarak model süsleme özelliğine göre 10 cm eninde ve 1m 35cm boyunda saten kurdele düşünülmüştür.

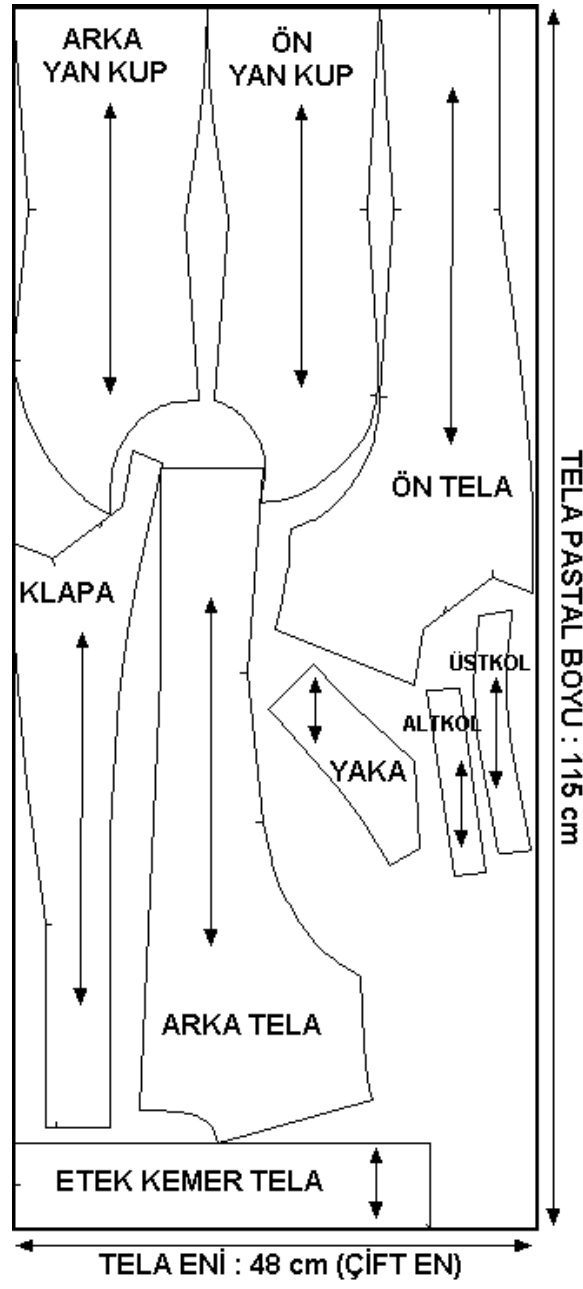
2.2. Nikâh Kıyafeti İçin Ana Malzeme Hesaplama İşlemleri



Şekil 2.2.1: Kumaş metraj hesabı (kesim yerleşim planı, pastal)



Şekil 2.2.2: Astar kumaşı metraj hesabı (kesim yerleşim planı, pastal)



Şekil 2.2.2: Tela metraj hesabı (kesim yerleşim planı, pastal)

UYGULAMA FAALİYETİ

İşlem Basamakları	Öneriler
Ø Nikâh kıyafetlerinin şablon kalıplarının kopyalarını alınız.	
Ø Ana malzeme hesabı yapmak için kumaş enini belirleyiniz.	
Ø Nikâh kıyafeti kalıplarını düz boy iplik istikametine dikkat ederek yerleştiriniz.	
Ø Kalıpların tamamını yerleştirdikten sonra bir ürün için gerekli kumaş miktarını ölçerek belirleyiniz.	
Ø Nikâh kıyafeti astar kalıplarının kopyasını alınız.	
Ø Uygun astar seçimini yapıp enini belirleyiniz.	
Ø Astar şablonlarınızı belirlenen ölçüye düz boy iplik işaretine ve ekonomiklik ilkesine dikkat ederek yerleştiriniz.	
Ø Tela kalıplarının kopyasını alınız	
Ø Uygun tela seçimini yapıp enini belirleyiniz.	
Ø Tela şablonlarınızı belirlenen ölçüye düz boy iplik işaretine ve ekonomiklik ilkesine dikkat ederek yerleştiriniz.	
Ø Tüm şablonları yerleştirirken en ekonomik şekilde yerleştirmeye dikkat ediniz.	

KONTROL LİSTESİ

Bu uygulama faaliyetinde yapmış olduğunuz çalışmayı kendiniz ya da arkadaşınızla değişerek değerlendiriniz.

Değerlendirme Ölçütleri		Evet	Hayır
1	Nikâh kıyafeti şablon kalıplarının kopyasını doğru aldınız mı?		
2	Seçilen kumaş enine en ekonomik şekilde şablon kalıplarını yerleştirdiniz mi?		
3	Şablon kalıplarını yerleştirirken düz boy iplik yönüne dikkat ettiniz mi?		
4	Ana malzeme metraj hesabını doğru yaptınız mı?		
5	Ana malzemeye en uygun astar seçimini yaptınız mı?		
6	Astar şablonlarını kopyasını doğru aldınız mı?		
7	Astar enine uygun, şablonları yerleştirdiniz mi?		
8	Astar metraj hesabını doğru yaptınız mı?		
9	Ana malzemeye en uygun tela seçimini yaptınız mı?		
10	Tela kalıplarının kopyasını doğru aldınız mı?		
11	Tela enine kalıpları tekniğine uygun yerleştirdiniz mi?		
12	Tela metraj hesabını doğru yaptınız mı?		
13	Tüm şablonları yerleştirirken en ekonomik şekilde yerleştirmeye dikkat ettiniz mi?		

DEĞERLENDİRME

Yaptığınız değerlendirme sonunda eksikleriniz varsa öğrenme faaliyetine dönerek işlemleri tekrarlayınız.

MODÜL DEĞERLENDİRME

Uygulama faaliyetleri sonundaki kontrol listelerini başarıyla tamamladıysanız başka bir modüle geçebilmek için öğretmeninizle iletişim kurunuz.

ÖNERİLEN KAYNAKLAR

- Ø Kadın Ceketı I-II Modülü
- Ø Etek Modülü

KAYNAKÇA

- Ø ŞALCI Füsun, Tekstil Mühendisi Yayınlanmamış Mesleki Notlar
- Ø Hazır Giyimde Kadın Ceketleri.
- Ø KARAKOYUNLU Erin, Seminer ve Ders Notları.