

T.C.  
MİLLÎ EĞİTİM BAKANLIĞI



# MEGEP

(MESLEKÎ EĞİTİM VE ÖĞRETİM SİSTEMİNİN  
GÜÇLENDİRİLMESİ PROJESİ)

## GİYİM ÜRETİM TEKNOLOJİSİ

### MODEL UYGULAMALI KADIN PANTOLON KALIBI

ANKARA 2007

**Milli Eğitim Bakanlığı tarafından geliştirilen modüller;**

- Talim ve Terbiye Kurulu Başkanlığının 02.06.2006 tarih ve 269 sayılı Kararı ile onaylanan, Mesleki ve Teknik Eğitim Okul ve Kurumlarında kademeli olarak yaygınlaştırılan 42 alan ve 192 dala ait çerçeve öğretim programlarında amaçlanan mesleki yeterlikleri kazandırmaya yönelik geliştirilmiş öğretim materyalleridir (Ders Notlarıdır).
- Modüller, bireylere mesleki yeterlik kazandırmak ve bireysel öğrenmeye rehberlik etmek amacıyla öğrenme materyali olarak hazırlanmış, denenmek ve geliştirilmek üzere Mesleki ve Teknik Eğitim Okul ve Kurumlarında uygulanmaya başlanmıştır.
- Modüller teknolojik gelişmelere paralel olarak, amaçlanan yeterliği kazandırmak koşulu ile eğitim öğretim sırasında geliştirilebilir ve yapılması önerilen değişiklikler Bakanlıkta ilgili birime bildirilir.
- Örgün ve yaygın eğitim kurumları, işletmeler ve kendi kendine mesleki yeterlik kazanmak isteyen bireyler modüllere internet üzerinden ulaşılabilir.
- Basılmış modüller, eğitim kurumlarında öğrencilere ücretsiz olarak dağıtılır.
- Modüller hiçbir şekilde ticari amaçla kullanılamaz ve ücret karşılığında satılamaz.

# İÇİNDEKİLER

AÇIKLAMALAR .....	ii
GİRİŞ .....	1
ÖĞRENME FAALİYETİ- 1 .....	3
1. MODEL UYGULAMALI KADIN PANTOLON KALIBI .....	3
1.1. Kadın Pantolonu Model Analizi .....	3
1.2. Kadın Pantolonu Model Uygulama İşlemleri .....	5
UYGULAMA FAALİYETLERİ.....	8
1.3. Model Uygulamalı Kadın Pantolon Kalıbı Açma İşlemleri .....	10
UYGULAMA FAALİYETLERİ.....	12
1.4. Model Uygulamalı Kadın Pantolonu Şablon Hazırlama İşlemleri.....	15
UYGULAMA FAALİYETLERİ.....	18
ÖĞRENME FAALİYETİ- 2.....	21
2. MODEL UYGULAMALI KADIN PANTOLONU SERİ ÇİZİMİ .....	21
2.1. Model Uygulamalı Kadın Pantolonu Seri Farkları Tablosu .....	21
2.2. Model Uygulamalı Kadın Pantolonu Sıçrama Noktaları ve Yönleri.....	23
UYGULAMA FAALİYETLERİ.....	25
2.3. Model Uygulamalı Kadın Pantolonu Seri Çizimi .....	27
UYGULAMA FAALİYETLERİ.....	28
UYGULAMA FAALİYETLERİ.....	31
ÖĞRENME FAALİYETİ- 3 .....	34
3. MODEL UYGULAMALI KADIN PANTOLONU ANA VE YARDIMCI MALZEME HESAPLAMALARI .....	34
3.1. Kadın Pantolonunda Kullanılacak Ana ve Yardımcı Malzemeler .....	34
3.1.1. Ana Malzemeler.....	34
3.1.2. Yardımcı Malzemeler.....	34
3.2. Model Uygulamalı Kadın Pantolonu Pastal Planı.....	36
UYGULAMA FAALİYETLERİ.....	38
MODÜL DEĞERLENDİRME.....	40
KAYNAKÇA .....	41

# AÇIKLAMALAR

<b>KOD</b>	<b>542TGD025</b>
<b>ALAN</b>	<b>Giyim Üretim Teknolojisi</b>
<b>DAL/MESLEK</b>	<b>Kadın Giyim Modelistliği</b>
<b>MODÜLÜN ADI</b>	<b>Model Uygulamalı Kadın Pantolon</b>
<b>MODÜLÜN TANIMI</b>	Model uygulamalı kadın pantolon kalıbı hazırlama, seri çizimi yapma, ana ve yardımcı malzeme hesabı yapma ile ilgili bilgi ve becerilerin anlatıldığı bir öğrenme materyalidir.
<b>SÜRE</b>	<b>40/24</b>
<b>ÖN KOŞUL</b>	'Kadın Pantolon Kalıbı' modülünü başarmış olmak
<b>YETERLİK</b>	Model uygulamalı kadın pantolon kalıbı hazırlamak
<b>MODÜLÜN AMACI</b>	<b>Genel Amaç</b> Bu modül ile uygun ortam sağlandığında tekniğe uygun olarak model uygulamalı kadın pantolon kalıbı hazırlayabileceksiniz. <b>Amaçlar</b> 1. Tekniğine uygun model uygulamalı kadın pantolon kalıbı hazırlayabileceksiniz. 2. Tekniğine uygun model uygulamalı kadın pantolon seri çizimi yapabileceksiniz. 3. Verimlilik ilkeleri doğrultusunda model uygulamalı kadın pantolonu için ana ve yardımcı malzeme hesabı yapabileceksiniz.
<b>EĞİTİM ÖĞRETİM ORTAMLARI VE DONANIMLARI</b>	Kağıt, kalem, silgi, cetvel, mezura, pistole, riga, gönye, çizim masası, kadın pantolon kalıpları
<b>ÖLÇME VE DEĞERLENDİRME</b>	ØModülün içinde yer alan her öğrenme faaliyetinden sonra verilen ölçme araçları ile kendinizi değerlendireceksiniz. ØModül sonunda kazandığınız bilgi ve becerileri belirlemek amacıyla, uygun ölçme araçları ile değerlendirileceksiniz.

# GİRİŞ

## Sevgili Öğrenci,

Pantolon günümüz kadınlarının vazgeçilmez bir giysisidir. Model ve kumaş çeşitliliği ile gece ve günün her saatinde rahatlıkla giyilmektedir.

“Temel Kadın Pantolonu” ve “Düz Dar Etek” modüllerinde “Model Uygulamalı Kadın Pantolonu” modülünü çalışabilmek için gerekli temel bilgileri aldınız. “Model Uygulamalı Kadın Pantolon Kalıbı” modülünde ise bu temel kalıplardan uygun olanı seçerek model analizini, model uygulama işlemlerini, açma işlemlerini, şablon hazırlama işlemlerini, seri çizim işlemlerini, pastal resmi hazırlama işlemlerini, kadın pantolonu için gerekli ana ve yardımcı malzeme hesaplama işlemlerini yapabileceksiniz.

“Model Uygulamalı Kadın Pantolonu” modülünü başarıyla tamamladıktan sonra bu alanda bir iş yerinde çalışabilir, sipariş üzerine üretim yapabilir veya giysilerinizi kendiniz hazırlayarak aile ekonomisine katkıda bulunabilirsiniz.



# ÖĞRENME FAALİYETİ- 1

## AMAÇ

Bu faaliyette verilecek bilgi ve beceriler doğrultusunda, uygun ortam sağlandığında model uygulamalı kadın pantolon kalıbını tekniğine uygun olarak hazırlayabileceksiniz.

## ARAŞTIRMA

Günün modasına uygun kadın pantolon modellerini, vitrin veya moda dergilerinden araştırıp arkadaşlarınızla paylaşarak model analizlerini tespit ediniz.

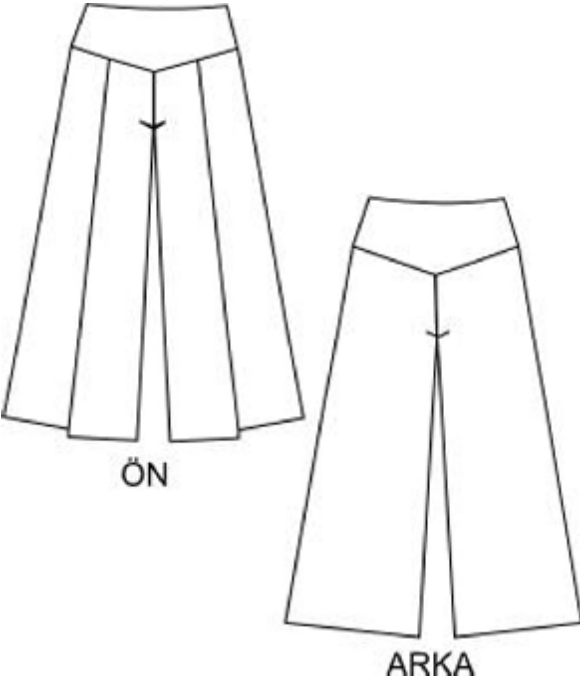
## 1. MODEL UYGULAMALI KADIN PANTOLON KALIBI

### 1.1. Kadın Pantolonu Model Analizi

İstenilen kriterlere uygun bir kalıp çıkarabilmek için öncelikle model analizinin doğru yapılması gerekmektedir.

Model analizini doğru yapabilmek için kullandığımız model analiz formunda; tasarımı önden ve arkadan gösteren çalışma çizimi ile pili, pens, kup, büzgü gibi model özellikleri, giysinin rahat giyilip çıkarılmasına yardımcı olacak kapanma yerleri (yırıtmaç, fermuar yeri, ilik-düğme yeri), kalıbı etkileyecek bel, yaka vb. temizleme teknikleri gibi özelliklerin yazılı olarak belirtildiği biçim tanımlama kısmı bulunur. Ayrıca model analiz formunda; kalıbı çıkarılacak tüm parçaların listesinin belirtilmesi gerekir.

Model uygulamalı kadın pantolonu için hazırlanmış model analiz formunu dikkatlice inceleyiniz.

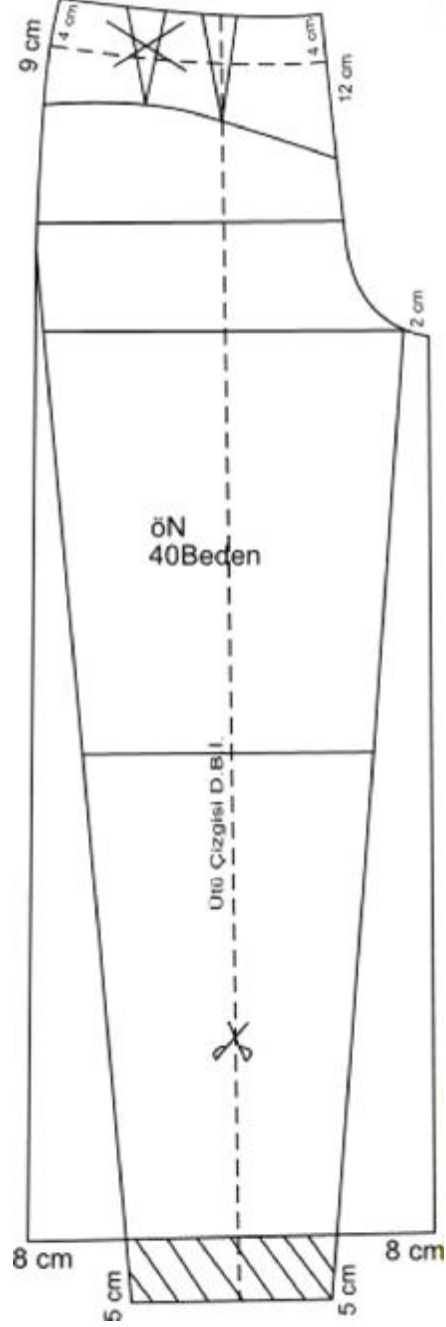
<b>Ürün:</b> Bayan Pantolonu	<b>Sezon:</b> Sonbahar
<b>Form:</b> 2005/0001	<b>Hazırlama Tar.:</b> 10.08.2005
<b>Beden Nu:</b> 40	<b>Hazırlayan:</b>
 <p style="text-align: center;">ÖN</p> <p style="text-align: center;">ARKA</p>	<p><b>Biçim Tanımlama</b>  Ön ve arkada; yan dikişlerden 9 cm, ön ve arka ortasından 12 cm inilerek gerçekleştirilmiş korsaj çalışması vardır.  Yandan fermuarlı (18 cm-gizli fermuar)  Ön pantolon ütü çizgisinde korsajdan başlayan pili çalışması vardır.  Bol paça  Bel pervazla temizlenmiş  Pervaz telalı</p> <p><b>Dikiş Payları</b>  Korsaj beli: 1 cm  Korsaj yan dikiş: 1 cm  Korsaj altı: 1 cm  Yan dikiş: 1 cm  İç paça: 1 cm  Ağ oyuntuları: 1 cm  Paça kıvrırma: 3 cm</p>
<b>Parça Listesi</b>	
<p><b>Kumaş</b>  Ön korsaj : 1 adet      Arka korsaj : 1 adet  Ön pantolon: 2 adet      Arka pantolon : 2 adet  Ön bel pervazı : 1 adet      Arka bel pervaz : 1 adet</p>	<p><b>Tela</b>  Ön bel pervazı : 1 adet  Arka bel pervazı: 1 adet</p>



## 1.2. Kadın Pantolonu Model Uygulama İşlemleri

### Model Uygulamalı Kadın Pantolon Kalıbı

#### Ön Pantolon

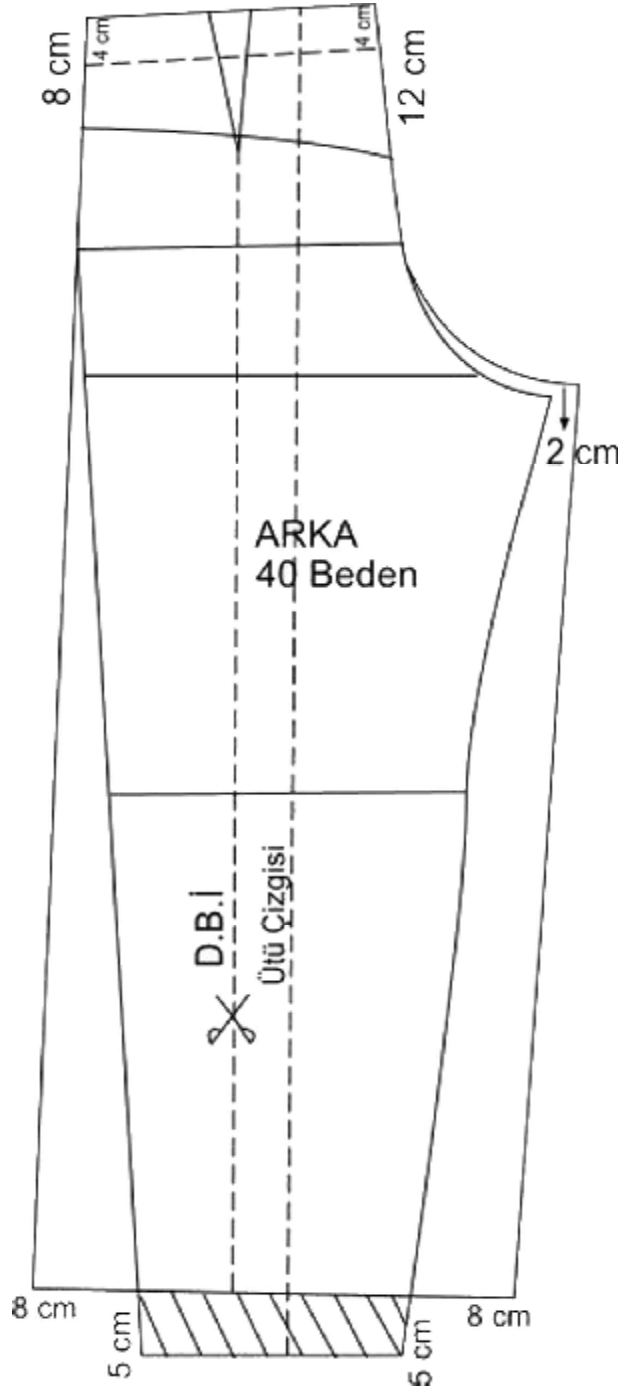


Şekil: 1.1

## UYGULAMA FAALİYETLERİ

İşlem Basamakları	Öneriler
<b>Pantolon Model Uygulama (Ön)</b> Ø Temel kadın pantolon kalıbı üzerinden ön pantolon kopyasını alınız.	Ø Model uygulamanın doğruluğu ve çizimin netliği açısından kopyayı doğru almaya özen gösteriniz.
Ø Ön pens, bel hattı ile ütü çizgisinin kesiştiği nokta pens ortası olacak şekilde kaydırınız.	
Ø Pens genişliğini ütü hattının her iki tarafına eşit dağıtınız.	
Ø Yan dikişte belden aşağıya 9 cm ininiz.	Ø Kullandığınız ölçeğin, kopyasını aldığınız temel çizimin ölçeği ile aynı olmasına dikkat ediniz.
Ø Ön ortasında belden aşağıya 12 cm ininiz.	Ø Temiz ve düzenli çalışmaya özen gösteriniz.
Ø Yan dikişten ve ön ortasından indiğiniz noktaları kavisli olarak birleştiriniz (Ön korsaj çizgisi).	Ø Korsaj çizgisini, kavisli abartmadan çizmeye ve çizginin pensin ucundan geçmesine dikkat ediniz.
Ø Pantolon boyunu 5 cm kısaltınız.	Ø Pantolon boyunun paça çizgisine paralel olmasına dikkat ediniz.
Ø Ön paçayı her iki taraftan 8'er cm genişletiniz.	Ø Sürenizi verimli kullanmaya özen gösteriniz.
Ø Ön pantolon yan dikişini cetvelle tamamlayınız.	
Ø Yan dikiş çizgisini paçada 8 cm genişlettiğiniz yerden başlayarak korsaj da sıfırlanacak şekilde çiziniz.	Ø Kalçada köşe oluşmamasına dikkat ediniz
Ø Ağ oyuntusu ile iç paçanın kesiştiği noktadan sağa 2 cm çıkıp ağ oyuntusunu uzatınız.	Ø Oyuntuları ve kavisleri çizerken mutlaka pistole kullanınız
Ø İç paça çizgisini tamamlayınız.	Ø Çizdiğiniz iç paça çizgisine (=) eşittir işareti koymayı ya da ölçülür yazmayı unutmayınız. (Arka iç paça ile eşleşecek)
Ø Açma işlemi için ütü çizgisini korsajın bittiği yerden pantolon boyuna kadar çizip belirtiniz.	
Ø Açma çizgisine kesim yönünü belirtmek için aşağıdan yukarıya doğru makas işareti koyunuz.	
Ø Bel pervazı için yan dikişten 4 cm, ön ortasından 4 cm belden aşağı işaretleyiniz.	Ø Ölçüleri doğru almaya özen gösteriniz.
Ø İşaretlediğiniz iki nokta arasını bele paralel ve kesik çizgi şeklinde çiziniz.	Ø Giysinin içinde kalacak parçalar için kesik çizgi kullanıldığını hatırlayınız.

**Model Uygulamalı Kadın Pantolon Kalıbı**  
**Arka Pantolon**



Şekil: 1.2.

## UYGULAMA FAALİYETLERİ

İşlem Basamakları	Öneriler
<b>Pantolon Model Uygulama (Arka)</b> Ø Temel kadın pantolon kalıbı üzerinden arka pantolon kopyasını alınız.	Ø Model uygulamanın doğruluğu ve çizimin netliği açısından kopyayı doğru almaya özen gösteriniz.
Ø Yan dikişte belden aşağıya 9 cm ininiz.	Ø Ölçüleri doğru almaya dikkat ediniz.
Ø Arka ortasında belden aşağıya 12 cm ininiz.	
Ø Yan dikiş ve arka ortasından indiğiniz noktaları kavisli olarak birleştiriniz. (Arka korsaj çizgisi)	Ø Kavis çizgisini abartmadan hafif yukarı bombeli çiziniz.
Ø Pantolon boyunu 5 cm kısaltınız.	Ø Pantolon boyunu paça çizgisine paralel kısaltınız.
Ø Arka paçayı her iki taraftan 8'er cm genişletiniz.	Ø Paçayı kısalttığımız çizgi üzerinde genişletiniz.
Ø Arka pantolon yan dikişini cetvelle tamamlayınız.	Ø Kalçada köşe oluşmamasına dikkat ediniz.
Ø Yan dikişi paçada 8 cm genişletilen yerden başlayarak korsajda sıfırlanacak şekilde çiziniz.	
Ø Ağ oyuntusu ile iç paçanın kesiştiği noktadan sağa 2 cm çıkıp ağ oyuntusunu uzatınız.	
Ø Ön iç pantolon boyunu ölçüp arka iç pantolon boyunu paça genişliğinden itibaren ölçerek tamamlayınız.	
Ø Dikilerek birleştirilmesi gereken iki kenarın ölçülerini eşitleyiniz.	
Ø Arka iç pantolon çizgisine de (=) işareti ya da "ölçülür" yazısını ilave ediniz.	
Ø Açma işlemi için pens ucundan ütü çizgisine paralel pantolon boyuna kadar çizip belirtiniz.	Ø Açma işlemi korsaja kadar değil, pens ucuna kadardır, dikkat ediniz.
Ø Açma çizgisini ütü çizgisine paralel çiziniz ve kesim yönünü belirtmek için aşağıdan yukarıya doğru makas işareti koyunuz.	
Ø Bel pervazı için yan dikişten 4 cm, arka ortasından 4 cm belden aşağı işaretleyiniz.	Ø Ölçüleri doğru almaya özen gösteriniz.
Ø İşaretlediğiniz iki nokta arasını bele paralel ve kesik çizgi şeklinde çiziniz	Ø Giysinin içinde kalacak parçalar için kesik çizgi kullanıldığını hatırlayınız.

## KONTROL LİSTESİ

Uygulama faaliyetinde yapmış olduğunuz çalışmaları kendiniz ya da arkadaşlarınızla değişerek değerlendirme ölçeğine göre değerlendiriniz.

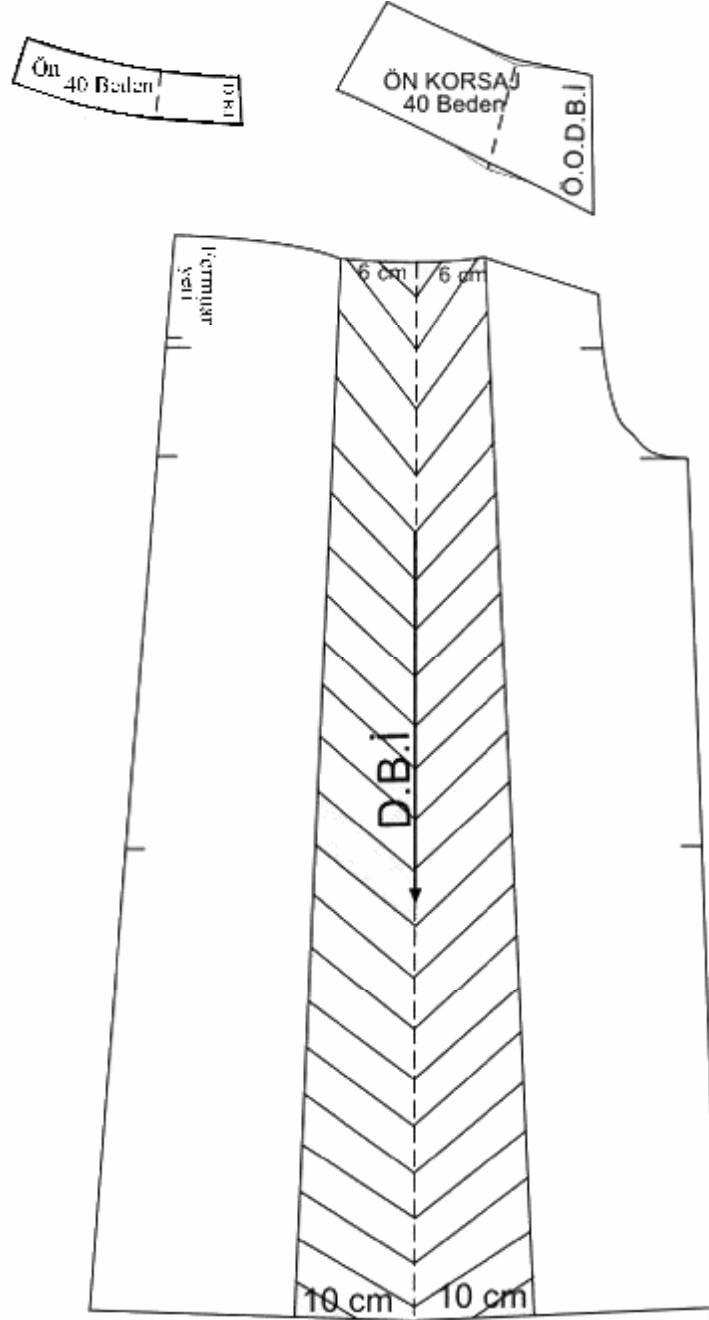
DEĞERLENDİRME ÖLÇÜTLERİ	Evet	Hayır
<b>Kadın Pantolonu Model Uygulama İşlemleri Ön Beden</b>		
Ön beden korsajını modele uygun çizdiniz mi?		
Paça boyunu doğru ölçülerde kısalttınız mı?		
Paça ucunu gerekli ölçülerde açma yaparak genişlettiniz mi?		
Ağda gerekli genişletmeyi yaparak yeni ağı düzgünce çizdiniz mi?		
Kavisli çizgilerde pistole kullanarak çizgilerin kırık olmamasına dikkat ettiniz mi?		
Düz çizgilerde cetvel yardımı ile kırksız çizgiler çizdiniz mi?		
Kalibnızın üzerine yazmanız gereken yazıları yazdınız mı?		
Kesin hatları doğru yerden çizerek çiziminizi tamamladınız mı?		
<b>Kadın Pantolonu Model Uygulama İşlemleri Arka Beden</b>		
Arka beden korsajını modele uygun çizdiniz mi?		
Paça boyunu doğru ölçülerde kısalttınız mı?		
Paça ucunu gerekli ölçülerde açma yaparak genişlettiniz mi?		
Ağda gerekli genişletmeyi yaparak yeni ağı düzgünce çizdiniz mi?		
Kavisli çizgilerde pistole kullanarak çizgilerin kırık olmamasına dikkat ettiniz mi?		
Düz çizgilerde cetvel yardımı ile kırksız çizgiler çizdiniz mi?		
Kalibnızın üzerine yazmanız gereken yazıları yazdınız mı?		
Kesin hatları doğru yerden çizerek çiziminizi tamamladınız mı?		

## DEĞERLENDİRME

Yaptığınız değerlendirme sonucunda eksikleriniz varsa öğrenme faaliyetinde ilgili konuya geri dönerek işlemleri tekrarlayınız.

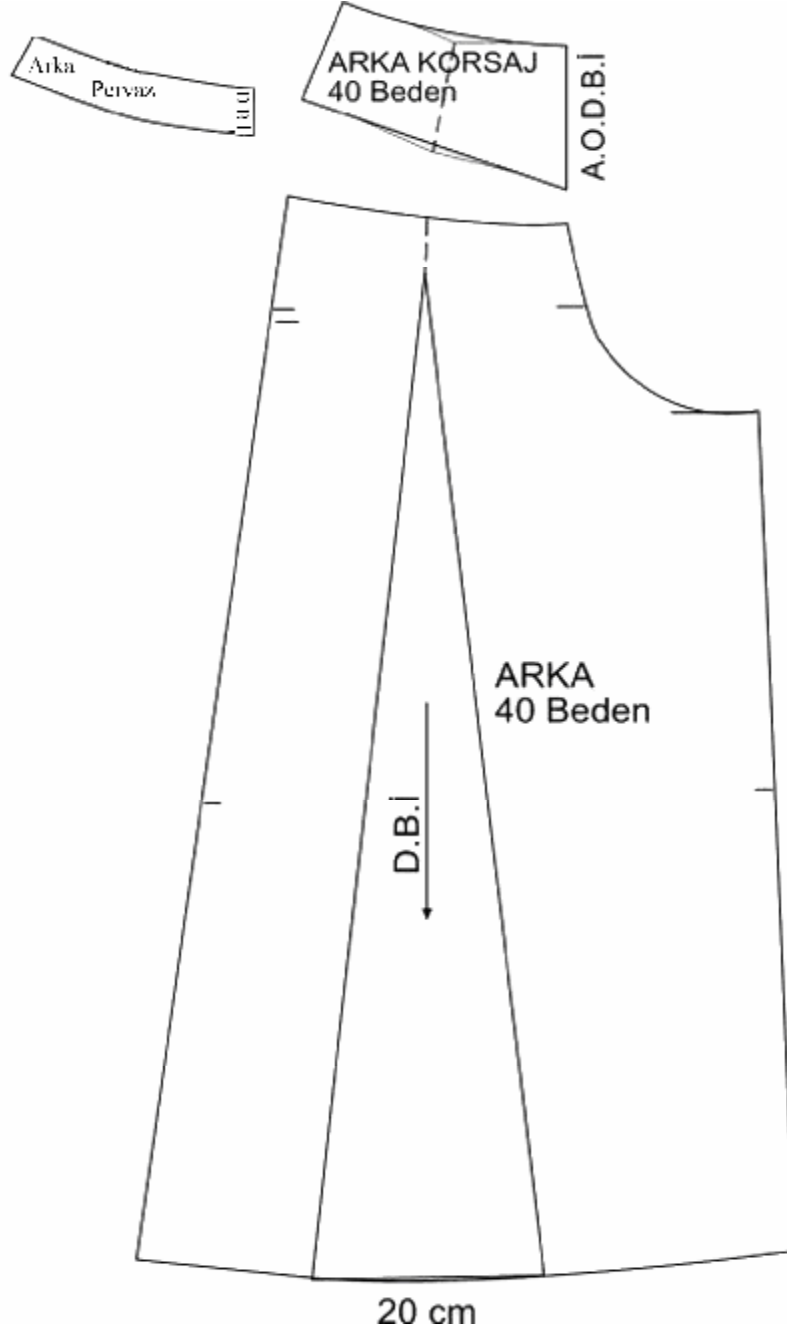
### 1.3. Model Uygulamalı Kadın Pantolon Kalıbı Açma İşlemleri

#### Model Uygulamalı Kadın Pantolonu Kalıp Açılımları Ön Pantolon



Şekil: 1.3

**Model Uygulamalı Kadın Pantolonu Kalıp Açılımları**  
**Arka Pantolon**



Şekil: 1.4.

## UYGULAMA FAALİYETLERİ

İşlem Basamakları	Öneriler
<b>Ön Pantolon Kalıp Açılımları</b> Ø Ön korsağın kopyasını alınız, pensini kapatarak korsağı yapıştırınız.	
Ø Ön ortası kumaş katı olacağından dolayı ön ortasını düz boy iplik yönünde yapıştırınız.	
Ø Sayfanın geride kalan kısmını ortalayacak şekilde (Şekil: 1.3' te görüldüğü gibi) düz bir çizgi çiziniz.	
Ø Çizdiğiniz çizgiyi pili ortası olarak çiziniz.	
Ø Pili ortası çizgisinin her iki tarafına üstte 6'şar cm. altta ise 10'ar cm. işaretleyiniz.	Ø Pili ortası çizgisinin boyunun açma yapılacak yerin boyu kadar olmasına dikkat ediniz.
Ø Makas işaretli yerden açma çizgisi boyunca kesiniz.	Ø Makası kullanırken güvenlik kurallarına uyunuz.
Ø Ön I ve ön II parçalarını şekil: 1. 3' te görüldüğü gibi pili genişliğinin her iki tarafına yapıştırınız.	Ø Parçaları yapıştırırken kontrol işaretlerinin birbirini tutmasına dikkat ediniz.
Ø Bel pervazı kopyasını alıp pensi kapatarak yapıştırınız.	Ø Düz boy ipliğine dikkat ediniz.
Ø Açma işlemleri yapılmış haliyle kalıbın etrafından çiziniz.	
Ø Açma işlemlerinden dolayı köşe oluşan kavisli hatları düzelterek yeniden çiziniz	
<b>Arka Pantolon Kalıp Açılımları</b> Ø Arka korsağın kopyasını alıp pensini kapatarak korsağı yapıştırınız.	
Ø Arka ortası kumaş katı olacağından dolayı arka ortasını düz boy iplik yönünde yapıştırınız.	
Ø Sayfanın geride kalan kısmını ortalayacak şekilde (Şekil: 1.4' te görüldüğü gibi) düz bir çizgi çiziniz.	
Ø Çizdiğiniz çizgiyi, arka pantolon düz boy iplik çizgisi olarak çiziniz.	
Ø Arka pantolon kalıbını makas işareti yönünde pens ucuna kadar kesiniz.	Ø Kesim işlemini pense kaydırmamaya dikkat ediniz.
Ø Paçada 20 cm. açma yaparak korsağdan arta kalan küçük pens ucunu kapatınız.	
Ø 20cm'lik açma işlemini düz boy ipliği çizgisinin her iki tarafına 10'ar cm. olacak şekilde orantılı işaretleyiniz.	



Ø Bel pervazı kopyasını alınız pensini kapatarak yapıştırınız.	
Ø Düz boy ipliğine dikkat ediniz.	
Ø Açma işlemleri yapılmış haliyle kalıbın etrafından çiziniz.	
Ø Açma işlemlerinden dolayı köşe oluşan kavisli hatları düzelterek yeniden çiziniz.	

## KONTROL LİSTESİ

Uygulama faaliyetinde yapmış olduğunuz çalışmaları kendiniz ya da arkadaşlarınızla değişerek değerlendirme ölçeğine göre değerlendiriniz.

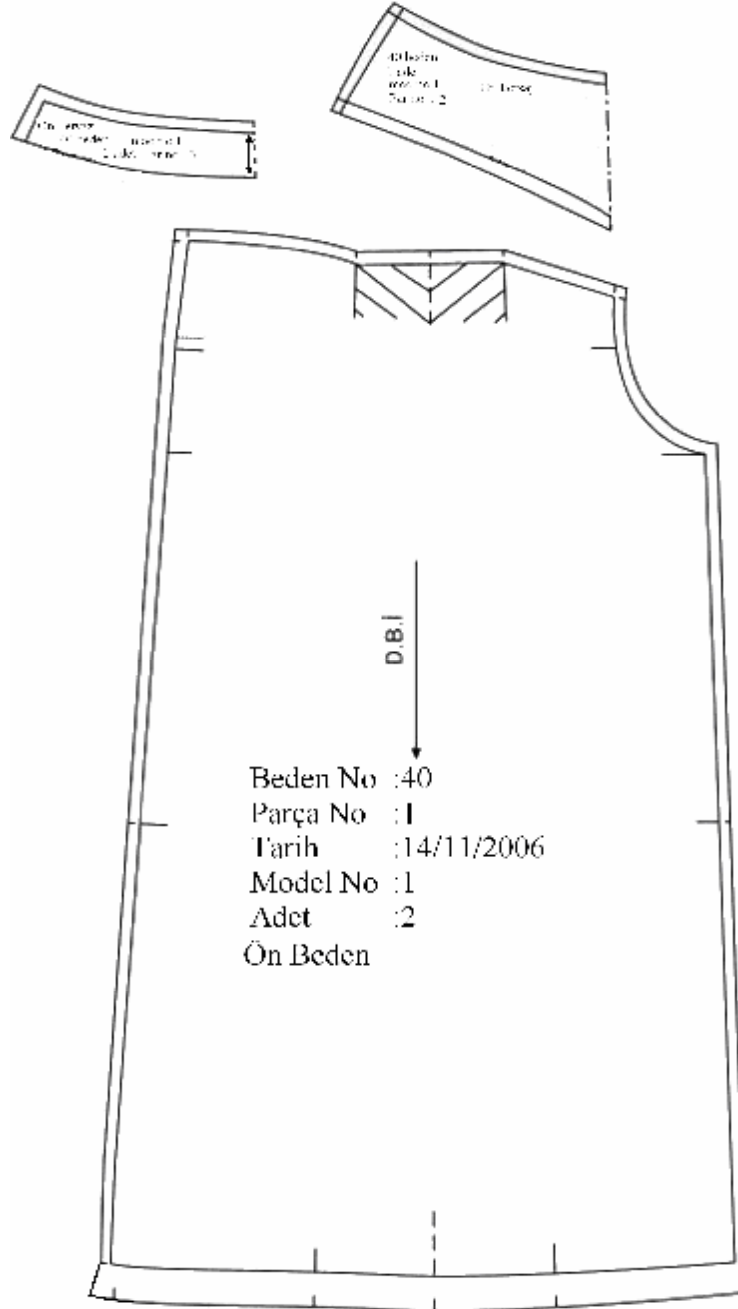
DEĞERLENDİRME ÖLÇÜTLERİ	Evet	Hayır
<b>Model Uygulamalı Kadın Pantolonu Açma İşlemleri - Ön Beden</b>		
Ön korsajı yapıştırmadan önce pensleri kapattınız mı?		
Korsajı yapıştırırken orta işaretlerinin düz boy ipliğine gelmesine dikkat ettiniz mi?		
Ön pantolonda pili payını düz boy ipliği çizgisinin her iki tarafına eşit dağıttınız mı?		
Açma işlemlerinden kaynaklanan ve giderilmesi gereken köşeleri düzelterek çizimi tamamladınız mı?		
<b>Model Uygulamalı Kadın Pantolonu Açma İşlemleri - Arka Beden</b>		
Arka korsajı yapıştırmadan önce pensleri kapattınız mı?		
Korsajı yapıştırırken orta işaretlerinin düz boy ipliğine gelmesine dikkat ettiniz mi?		
Arka pantolonda pili payını düz boy ipliği çizgisinin her iki tarafına eşit dağıttınız mı?		
Açma işlemlerinden kaynaklanan ve giderilmesi gereken köşeleri düzelterek çizimi tamamladınız mı?		

## DEĞERLENDİRME

Yaptığınız değerlendirme sonucunda eksikleriniz varsa öğrenme faaliyetinde ilgili konuya geri dönerek işlemleri tekrarlayınız.

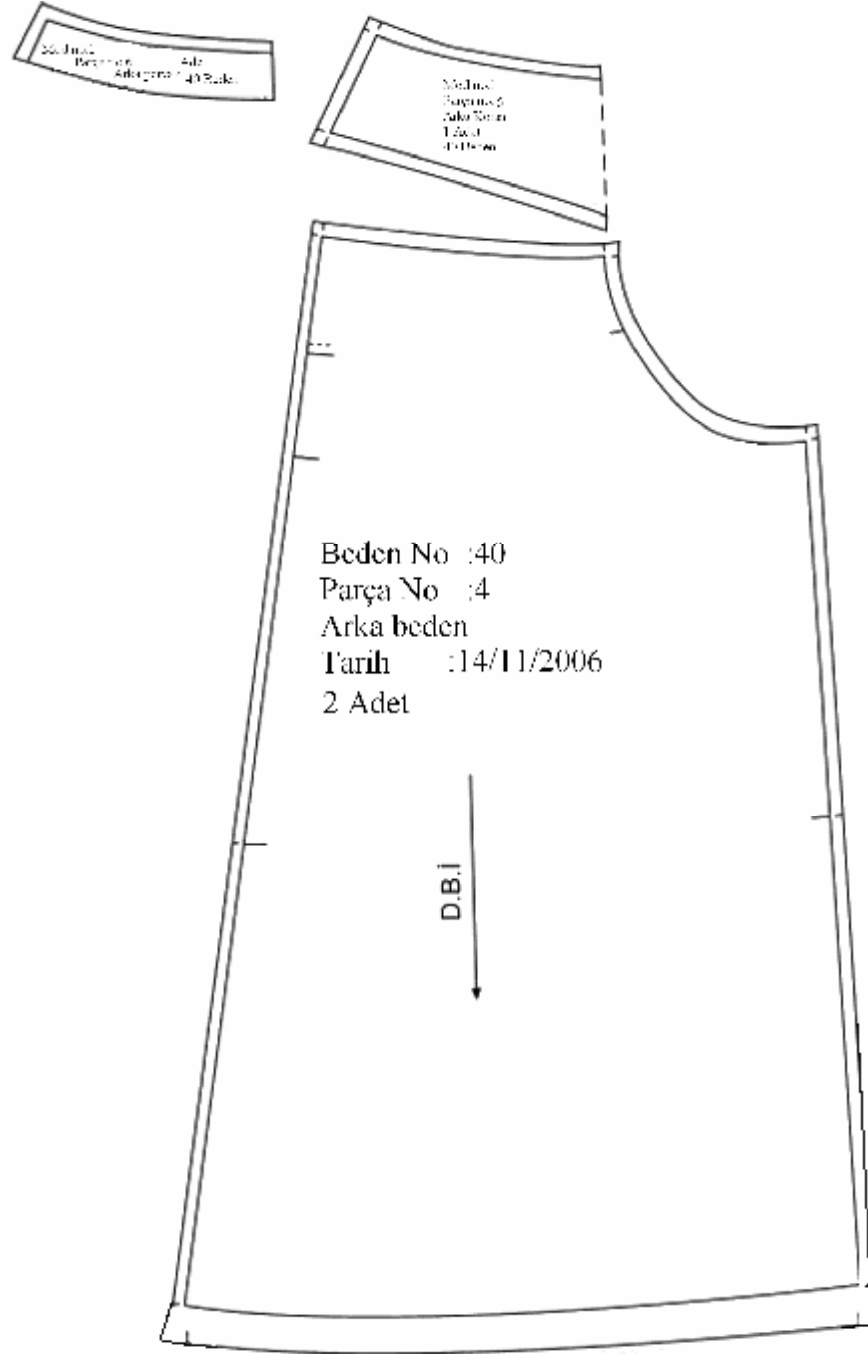
## 1.4. Model Uygulamalı Kadın Pantolonu Şablon Hazırlama İşlemleri

### Model Uygulamalı Kadın Pantolonu Şablon Çizimi Ön Pantolon



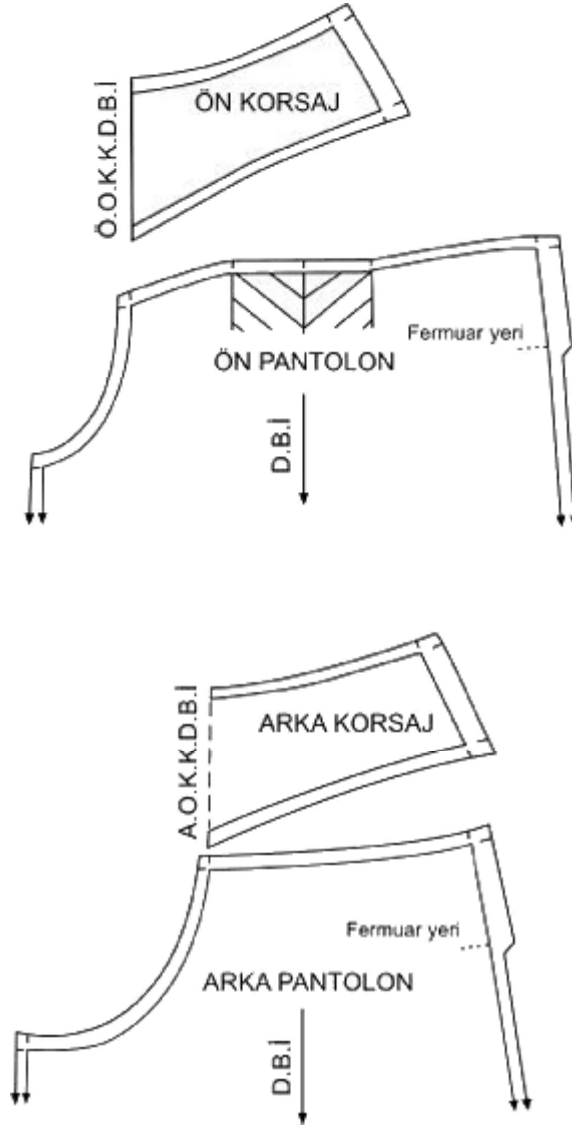
Şekil: 1.5

## Model Uygulamalı Kadın Pantolonu Şablon Çizimi Arka Pantolon



Şekil: 1.6.

**Model Uygulamalı Kadın Pantolonu Şablon Çizimi  
Sol Beden Fermuar Yeri**



**Şekil: 1.7.**

## UYGULAMA FAALİYETLERİ

İşlem Basamakları	Öneriler
<b>Ön Pantolon Şablon Çizimi</b> Ön korsaj ve ön pantolon kopyalarını alınız.	Üzerine gerekli yazı ve işaretleri almayı unutmayınız.
Ön korsajı, ön pervazı ve ön pantolonu düz boy ipliğine dikkat ederek yapıştırınız.	Ön korsajda ve pervazda düz boy ipliği ön ortası çizgisidir. İki kalıbın arasında şablon için boşluk bırakmayı unutmayınız.
Pervazda; bel ve yan dikişe 1 cm dikiş payı vererek çiziniz.	
Korsajda; bel, yan dikiş ve korsajın alt kenarına 1 cm dikiş payı vererek çiziniz.	Şablon paylarının kalıp çizgisine paralel olmasına dikkat ediniz.
Korsajda ön ortasına kumaş katı işaretini çiziniz.	Kumaş katına gelecek yerlere şablon payı verilmediğini hatırlayınız.
Ön pantolonda; korsajla birleşecek olan yere, ağ oyuntusuna, iç paçaya ve yan dikişe 1 cm. dikiş payı vererek çiziniz.	Şablon paylarının kalıp çizgisine paralel olmasına dikkat ediniz.
Ön paçaya 3-4 cm şablon payı vererek paralel çiziniz.	Paçada şablon çizgisinin uzunluğu, pay kıvrıldığında geleceği yerin ölçüsüyle aynı olmalıdır, dikkat ediniz.
Gerekli yazıları tamamlayınız, çit yerlerini belirleyiniz.	Fermuar sol yan dikişte olacağından dolayı sağ pantolonda fermuar işareti olan yere çit işareti koymayınız.
<b>Arka Pantolon Şablon Çizimi</b> Arka korsaj ve arka pantolon kopyalarını alınız.	Üzerine gerekli yazı ve işaretleri almayı unutmayınız.
Arka korsajı, pervazı ve arka pantolonu düz boy ipliğine dikkat ederek yapıştırınız.	Arka korsajda ve pervazda düz boy ipliği. arka ortası çizgisidir.
Pervazda; bel ve yan dikişe 1 cm dikiş payı vererek çiziniz.	
Korsajda; bel, yan dikiş ve korsajın alt kenarına 1 cm dikiş payı vererek çiziniz.	Şablon paylarının kalıp çizgisine paralel olmasına dikkat ediniz.
Korsajda arka ortasına kumaş katı işaretini çiziniz.	Kumaş katına gelecek yerlere şablon payı verilmediğini hatırlayınız.
Arka pantolonda; korsajla birleşecek olan yere, ağ oyuntusuna, iç paçaya ve yan dikişe 1 cm dikiş payı vererek çiziniz.	Şablon paylarının kalıp çizgisine paralel olmasına dikkat ediniz.
Arka paçaya 3-4 cm şablon payı vererek paralel çiziniz.	Paçada şablon çizgisinin uzunluğu, pay kıvrıldığında geleceği yerin ölçüsüyle aynı olmalıdır, dikkat ediniz.
Gerekli yazıları tamamlayınız, çit yerlerini belirleyiniz.	Fermuar sol yan dikişte olacağından dolayı sağ pantolonda fermuar işareti olan yere çit işareti koymayınız.

Tam pastal işlemi için şablonların sol bedenlerini hazırlarken sol ön ve arka pantolon yan dikişlerinde fermuar yeri şablon payını korsaj dâhil fermuar yeri işaretine kadar 2 cm genişlikte ve çizime paralel çiziniz

## KONTROL LİSTESİ

Uygulama faaliyetinde yapmış olduğunuz çalışmaları kendiniz ya da arkadaşlarınızla değişerek değerlendirme ölçeğine göre değerlendiriniz.

DEĞERLENDİRME ÖLÇÜTLERİ	Evet	Hayır
<b>Model Uygulamalı Kadın Pantolonu Şablon İşlemleri Ön Beden</b>		
Ön beden kopyasını doğru aldınız mı?		
Ön beden korsajının beline, yanına, korsaj altına 1 cm dikiş payı verdiniz mi?		
Fermuar çalışılan tarafa fermuar boyunu inip 2 cm dikiş payınızı verdiniz mi?		
Ön pervaz parçasının beline ve yanına 1 cm dikiş payı verdiniz mi?		
Ön beden pantolonun yanına, iç paçaya, korsaj kesim yerine, ağ kısmına 1 cm dikiş payını verdiniz mi?		
Ön beden paçasına 3cm dikiş payı verdiniz mi?		
Şablon üzerinde bulunması gereken yazı ve işaretleri aldınız mı?		
Şablon çizgilerinizi baz kalıp çizgilerine paralel çizdiniz mi?		
Paça kıvrırma payını katlandığı zaman paçanın geldiği yerle ölçüp eşitlediniz mi?		
<b>Model Uygulamalı Kadın Pantolonu Şablon İşlemleri Arka Beden</b>		
Arka beden kopyasını doğru aldınız mı?		
Arka beden korsajının beline, yanına, korsaj altına 1 cm dikiş payı verdiniz mi?		
Fermuar çalışılan tarafa fermuar boyunu inip 2 cm dikiş payını verdiniz mi?		
Arka pervaz parçasının beline ve yanına 1 cm dikiş payı verdiniz mi?		
Arka beden pantolonun yanına, iç paçaya, korsaj kesim yerine, ağ kısmına 1 cm dikiş payını verdiniz mi?		
Arka beden paçasına 3cm dikiş payı verdiniz mi?		
Şablon üzerinde bulunması gereken yazı ve işaretleri aldınız mı?		
Şablon çizgilerinizi baz kalıp çizgilerine paralel çizdiniz mi?		
Paça kıvrırma payını katlandığı zaman paçanın geldiği yerle ölçüp eşitlediniz mi?		

## DEĞERLENDİRME

Yaptığımız değerlendirme sonucunda eksikleriniz varsa öğrenme faaliyetinde ilgili konuya geri dönerek işlemleri tekrarlayınız.



## ÖĞRENME FAALİYETİ- 2

### AMAÇ

Bu faaliyette verilecek bilgi ve beceriler doğrultusunda, uygun ortam sağlandığında model uygulamalı kadın pantolonu seri çizimini tekniğe uygun olarak yapabileceksiniz.

### ARAŞTIRMA

Bilgisayarda serileme işlemlerinin nasıl yapıldığını araştırıp sonuçları arkadaşlarınızla paylaşınız.

## 2. MODEL UYGULAMALI KADIN PANTOLONU SERİ ÇİZİMİ

### 2.1. Model Uygulamalı Kadın Pantolonu Seri Farkları Tablosu

Seri farklarının bulunması ile ilgili örnek;

40 beden bel ölçüsü	74 cm
38 beden bel ölçüsü	70 cm

fark  $4 \text{ cm} = 40 \text{ mm}$

Seri çizimi yapılırken seri farkları mm olarak ifade edilir ve kullanılır.

Seri yapılırken;

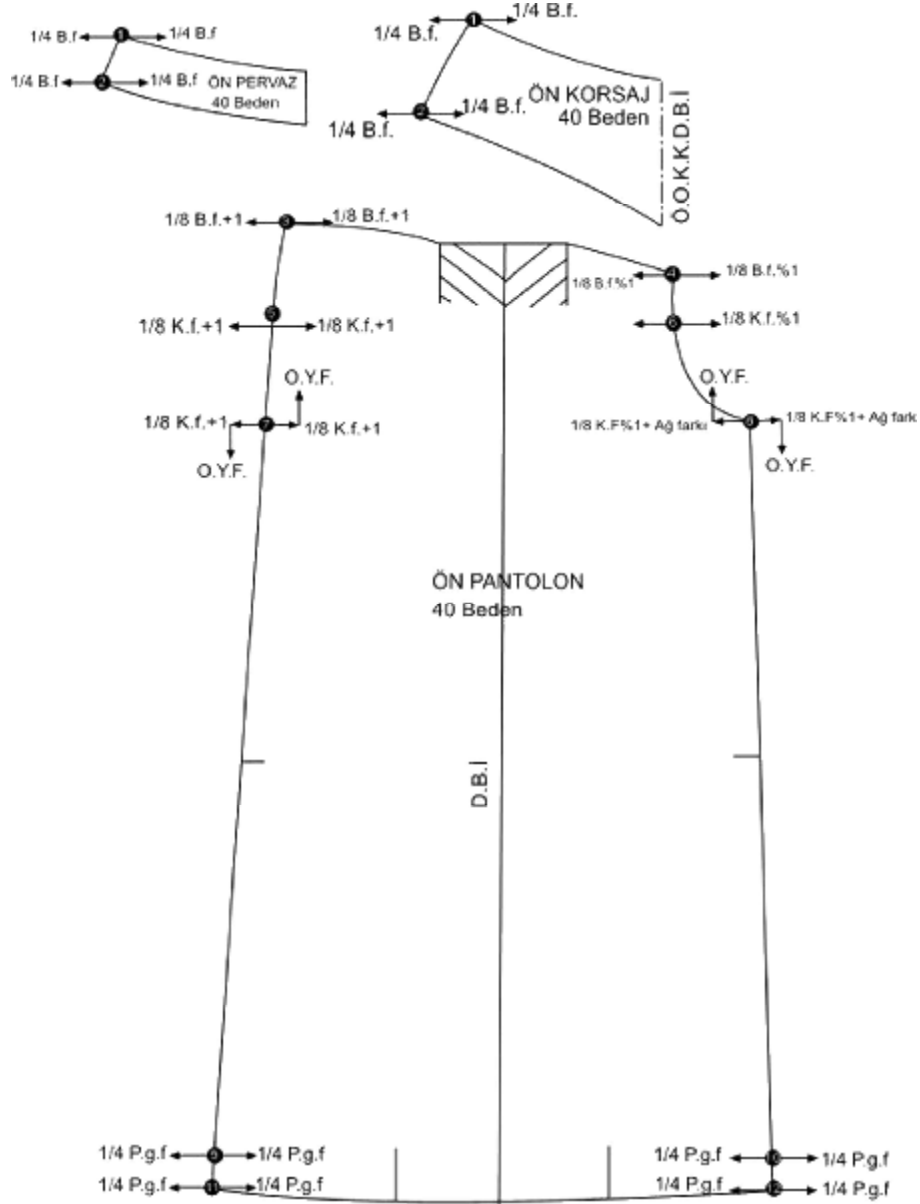
- Ø Modelin baz beden üzerindeki özellikleri ve oranları bozulmamalıdır.
- Ø Serileme sadece beden ölçü oranlarını değiştirebilir. Modelin ana yapısını ve görünümünü değiştiremez.
- Ø Beden üzerinde bulunan model özellikleri baz bedende hangi oranda kullanıldıysa seri yapılan bedende de aynı oranların korunması gerekliliği unutulmamalıdır.

**MODEL UYGULAMALI KADIN PANTOLONU SERİ FARKLARI TABLOSU**

B.No	Beden Numarası	Küçültme		Temel		Büyültme						
		34	36	38	40	42	44	46	48	50	52	
Tb	TAM BOY	160	160	160	160	160	160	160	160	160	160	160
Tb	Seri Farkı	0	0	0	0	0	0	0	0	0	0	0
B	BEL	64	66	70	74	78	82	86	92	98	104	
B	Seri Farkı	20	40	40	40	40	40	40	60	60	60	
K	KALÇA	87	90	94	98	102	108	110	114	120	126	
K	Seri Farkı	30	40	40	40	40	40	40	60	60	60	
Oy	OTURUŞ YÜKSEKLİĞİ	25	25,5	26	26,5	27	27,5	28	28,7	29,4	30,1	
Oy	Seri Farkı	5	5	5	5	5	5	5	7	7	7	
Db	DİZ BOYU	58	58	58	58	58	58	58	58	58	58	
Db	Seri Farkı	0	0	0	0	0	0	0	0	0	0	
Pb	PANTOLON BOYU	98	98	98	98	98	98	98	98	98	98	
Pb	Seri Farkı	0	0	0	0	0	0	0	0	0	0	
Pg	PAÇA GENİŞLİĞİ	23,5	24	24,5	25	25,5	26	26,5	27	27,5	28	
Pg	Seri Farkı	5	5	5	5	5	5	5	5	5	5	
Ağ	Ağ farkı her bedende 2 mm dir											

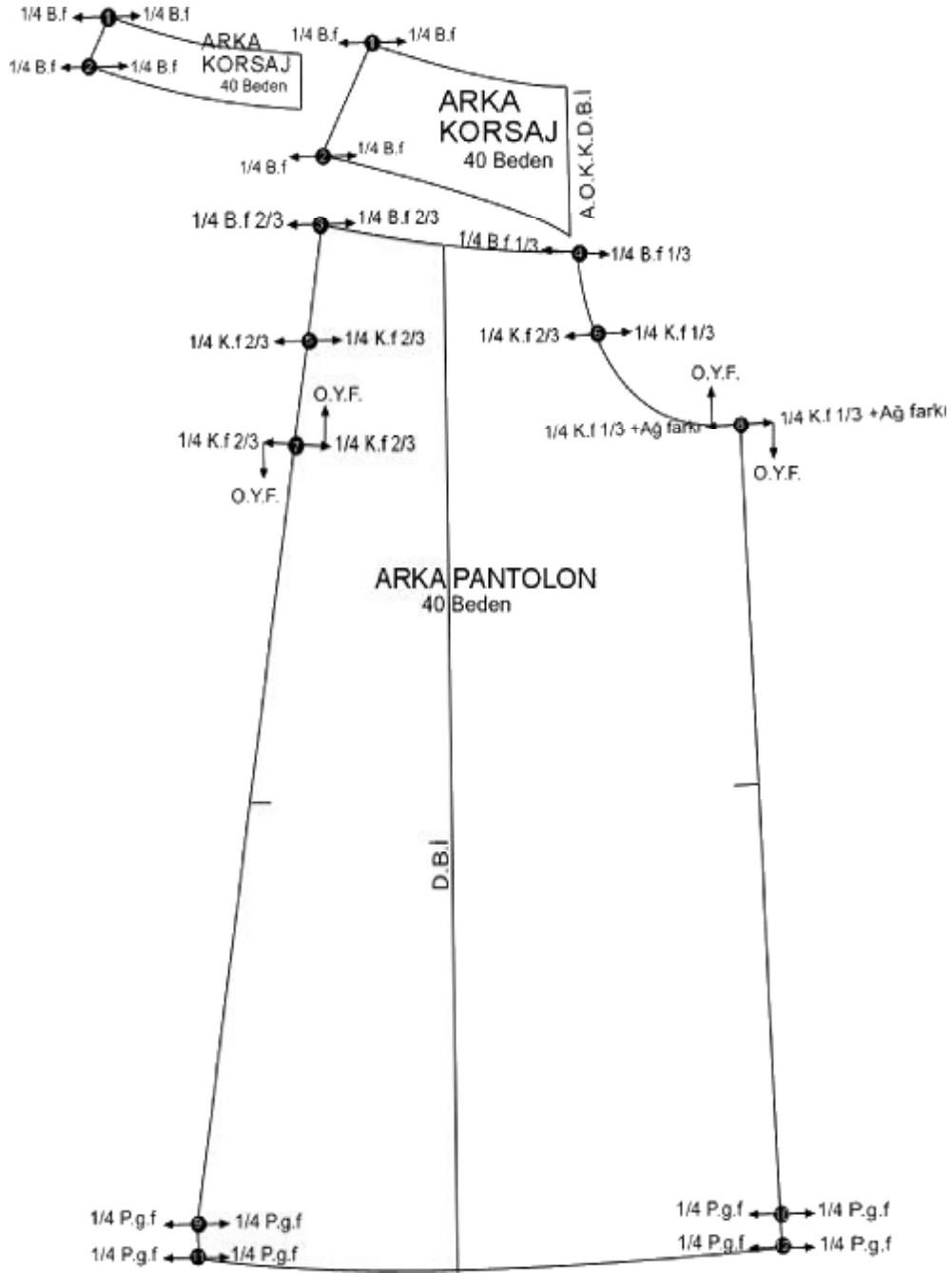
## 2.2. Model Uygulamalı Kadın Pantolonu Sıçrama Noktaları ve Yönleri

### Model Uygulamalı Kadın Pantolonu Sıçrama Noktaları ve Yönleri Ön Pantolon



Şekil 2.1

## Model Uygulamalı Kadın Pantolonu Sıçrama Noktaları ve Yönleri Arka Pantolon



Şekil 2.2

## UYGULAMA FAALİYETLERİ

İşlem Basamakları	Öneriler
Ø Şablonladığımız ön beden kopyasını korsaj ve pervaz dahil alınız.	
Ø Korsajınızın düz boy ipliğine gönyeniz ile dik açı uygulayarak korsajınızın bel ucundan geçecek şekilde çiziniz, bel sıçrama noktanızı bulunuz.	
Ø Korsajınızın düz boy ipliğine dik uygulayarak korsajınızın alt ucundan geçecek biçimde sıçrama noktanızı bulunuz.	
Ø Pervazınızın düz boy ipliğine gönyeniz ile dik açı uygulayarak pervazınızın bel ucundan geçecek şekilde çiziniz, bel sıçrama noktanızı bulunuz.	
Ø Pervazınızın düz boy ipliğine dik uygulayarak korsajınızın alt ucundan geçecek biçimde sıçrama noktanızı bulunuz.	
Ø Pantolonunuzun düz boy ipliğine dik uygulayarak ağıdaki korsaj başlangıç noktasındaki sıçrama çizginizi çiziniz.	
Ø Pantolonunuzun düz boy ipliğine dik uygulayarak ağıdaki kalça çizgisindeki sıçrama çizginizi çiziniz.	
Ø Pantolonunuzun düz boy ipliğine dik uygulayarak en alt ağıda bulunan sıçrama çizginizi çiziniz	
Ø Pantolonunuzun düz boy ipliğine dik uygulayarak paçanızın bir paça kıvrımına bir de bitimine sıçrama noktaları çiziniz.	
Ø Pantolonunuzun düz boy ipliğine sola doğru dik uygulayarak beden kopyasının korsaj noktasına sıçrama çizginizi çiziniz	
Ø Pantolonunuzun düz boy ipliğine sola doğru dik uygulayarak kalça noktasına sıçrama çizginizi çiziniz.	
Ø Pantolonunuzun düz boy ipliğine sola doğru dik uygulayarak ağı doğruğultusunda çizdiğiniz sıçrama çizginiz hizasında sıçrama çizginizi çiziniz.	
Ø Pantolonunuzun düz boy ipliğine dik uygulayarak paçanızın bir paça kıvrımına bir de bitimine sıçrama çizginizi çiziniz.	
Ø Aynı işlemleri arka beden için de tekrarlayınız.	

## KONTROL LİSTESİ

Uygulama faaliyetinde yapmış olduğunuz çalışmaları kendiniz ya da arkadaşlarınızla değişerek değerlendirme ölçeğine göre değerlendiriniz.

DEĞERLENDİRME ÖLÇÜTLERİ		Evet	Hayır
1	Beden kopyalarınızı doğru aldınız mı?		
2	Sırçama noktalarına düz boy ipliğine dik açı uygulayarak çizmeye dikkat ettiniz mi?		
3	Korsaj beli ve korsaj ucu sırçama çizgisini tekniğine uygun çizdiniz mi?		
4	Pervazınızın beline ve pervaz alt noktasına sırçama noktalarınızı tekniğine uygun çizdiniz mi?		
5	Bedeninizin bel, ağ ve paçada bulunan sırçama noktalarını tekniğine uygun çizdiniz mi?		
6	Bedeninizin sol tarafına korsaj ucu, kalça oturuş yüksekliği ve paça ucuna tekniğine uygun sırçama noktalarını çizdiniz mi?		
7	Aynı işlemleri arka bedene düz boy ipliğine dikkat ederek dik açı kurallarını göz önünde bulundurarak çizdiniz mi?		
8	Çiziminizin düzgün ve net olmasına dikkat ettiniz mi?		
9	Tertipli ve düzenli çalışmaya dikkat ettiniz mi?		

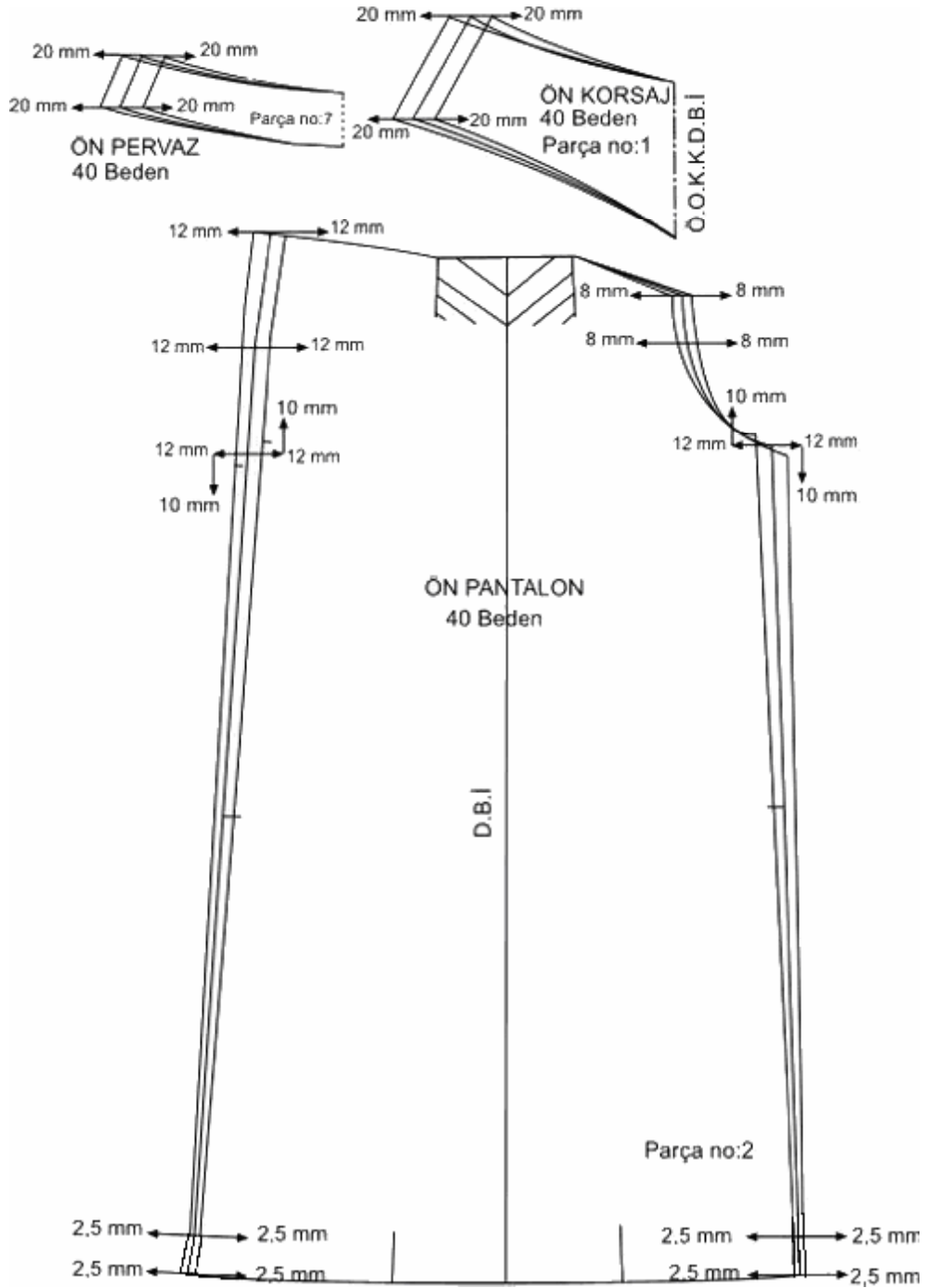
## DEĞERLENDİRME

Yaptığımız değerlendirme sonucunda eksikleriniz varsa öğrenme faaliyetinde ilgili konuya geri dönerek işlemleri tekrarlayınız.

## 2.3. Model Uygulamalı Kadın Pantolonu Seri Çizimi

### Model Uygulamalı Kadın Pantolonu Seri Çizimi

#### Ön Pantolon



Şekil 2.3

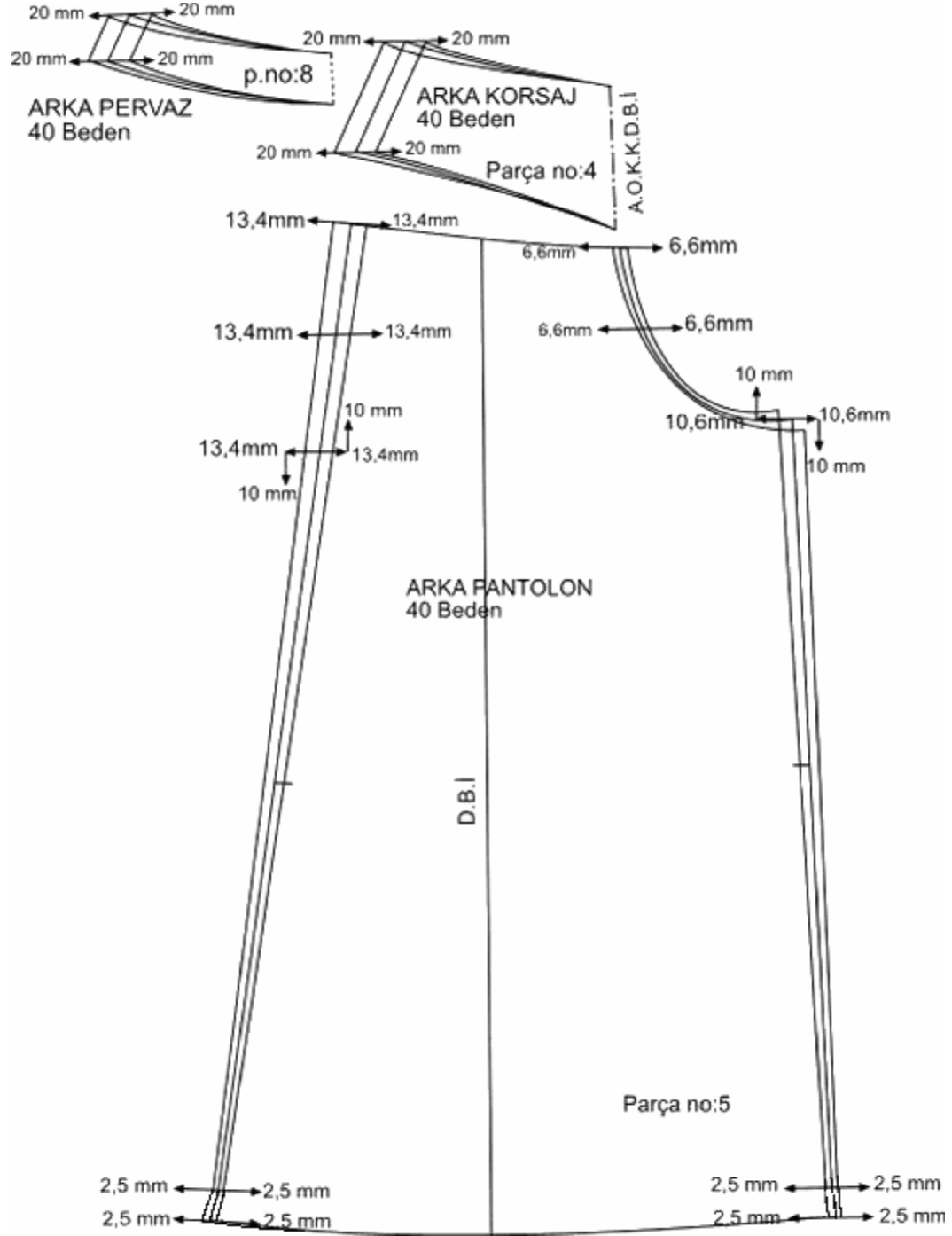
## UYGULAMA FAALİYETLERİ

İşlem Basamakları	Öneriler
<b>Ön Pantolon Seri Çizimi</b> Ø Bel çizgisi ile yan dikişin kesiştiği noktada bulunan sıçrama doğrusu üzerinde büyültme için sola doğru 20 mm, küçültme için sağa doğru 20 mm işaretleyiniz.	Ø 44 ve 36 beden için işaretlediğiniz noktaları birbirine karıştırmamak için 44 beden büyültme noktalarını farklı renkli bir kalemle, 36 beden küçültme noktalarını farklı renkli bir kalemle işaretleyiniz.
Ø Korsaj alt çizgisi ile yan dikişin kesiştiği noktadaki sıçrama doğrusu üzerinde büyültme için sola 20 mm, küçültme için sağa 20 mm işaretleyiniz.	Ø Bu çizimde nokta isimleri diğer rakamlarla karışmasın diye yazılmamıştır. Nokta isimlerini karıştırmamak için şekil: 2.1'e bakınız.
Ø 36 ve 44 beden için korsaj çiziminizi tamamlayınız.	Ø Belirtilen noktalar haricindeki kesişme noktaları sabittir.
Ø Ön pantolon da korsaj takılacak noktaya yan dikişin kesiştiği noktada bulunan sıçrama doğrusu üzerinde büyültme için sola 12 mm, küçültme için sağa 12 mm işaretleyiniz.	
Ø Ön pantolon ağ tarafındaki korsaj takılacak yerle ön ortasının kesiştiği noktada bulunan sıçrama doğrusu üzerinde büyültme için sağa 8 mm., küçültme için sola 8 mm işaretleyiniz.	
Ø Kalça hattıyla yan dikişin kesiştiği noktada bulunan sıçrama doğrusu üzerinde büyültme için sola 12 mm, küçültme için sağa 12 mm işaretleyiniz.	
Ø Kalça hattıyla ön ortasının kesiştiği noktada bulunan sıçrama doğrusu üzerinde büyültme için sağa 8 mm, küçültme için sola 8 mm işaretleyiniz.	
Ø Oturuş yüksekliği hattıyla yan dikişin kesiştiği noktada bulunan sıçrama doğrusu üzerinde büyültme için sola 12 mm buradan da aşağıya 10 mm işaretleyiniz.	
Ø Oturuş yüksekliği hattıyla yan dikişin kesiştiği noktada bulunan sıçrama doğrusu üzerinde küçültme için sağa 12 mm, buradan da yukarıya 10 mm işaretleyiniz.	
Ø Oturuş yüksekliği hattıyla ön ortadaki ağı kesiştiği noktada bulunan sıçrama doğrusu üzerinde büyültme için sağa 12 mm buradan da aşağıya 10 mm işaretleyiniz.	



Ø Yan dikişle pantolon boyu hattının kesiştiği noktada bulunan sıçrama doğrusu üzerinde büyültme için sola 2,5 mm, küçültme için sağa 2,5 mm işaretleyiniz.	
Ø İç paça çizgisiyle pantolon boyu hattının kesiştiği noktada bulunan sıçrama doğrusu üzerinde büyültme için sağa 2,5 mm, küçültme için sola 2,5 mm işaretleyiniz.	
Ø Yan dikişle pantolon kıvrırma payı çizgisinin kesiştiği noktada bulunan sıçrama doğrusu üzerinde büyültme için sola 2,5 mm, küçültme için sağa 2,5 mm. işaretleyiniz.	
Ø İç paça çizgisiyle pantolon kıvrırma payı çizgisinin kesiştiği noktada bulunan sıçrama doğrusu üzerinde büyültme için sağa 2,5 mm, küçültme için sola 2,5 mm işaretleyiniz.	
Ø Büyültme ve küçültme için işaretlediğiniz noktaları, modelin formunu bozmadan baz kalıptaki gibi seri çiziminizi tamamlayınız.	

## Model Uygulamalı Kadın Pantolonu Seri Çizimi Arka Pantolon



Şekil 2.4

## UYGULAMA FAALİYETLERİ

İşlem Basamakları	Öneriler
<b>Arka Pantolon Seri Çizimi</b> Ø Bel çizgisi ile yan dikişin kesiştiği noktada bulunan sıçrama doğrusu üzerinde büyültme için sola doğru 20 mm, küçültme için sağa doğru 20 mm işaretleyiniz.	Ø 44 ve 36 beden için işaretlediğiniz noktaları birbirine karıştırmamak için 44 beden büyültme noktalarını farklı renkli bir kalemle, 36 beden küçültme noktalarını farklı renkli bir kalemle işaretleyiniz.
Ø Korsaj alt çizgisi ile yan dikişin kesiştiği noktada bulunan sıçrama doğrusu üzerinde büyültme için sola 20 mm, küçültme için sağa 20 mm işaretleyiniz.	Ø Bu çizimde nokta isimleri diğer rakamlarla karışmasın diye yazılmamıştır. Nokta isimlerini karıştırmamak için şekil: 2.2.' ye bakınız.
Ø 36 ve 44 beden için korsaj çiziminizi tamamlayınız.	Ø Belirtilen noktalar haricindeki kesişme noktaları sabittir.
Ø Arka pantolon korsaj takılacak noktasına yan dikişin kesiştiği noktada bulunan sıçrama doğrusu üzerinde büyültme için sola 13,4 mm, küçültme için sağa 13,4 mm işaretleyiniz.	
Ø Arka pantolon ağ tarafında korsaj takılacak yerle ön ortasının kesiştiği noktada bulunan sıçrama doğrusu üzerinde büyültme için sağa 6,6 mm, küçültme için sola 6,6 mm işaretleyiniz.	
Ø Kalça hattıyla yan dikişin kesiştiği noktada bulunan sıçrama doğrusu üzerinde büyültme için sola 13,4 mm, küçültme için sağa 13,4 mm. işaretleyiniz.	
Ø Kalça hattıyla arka ortasının kesiştiği noktada bulunan sıçrama doğrusu üzerinde büyültme için sağa 6,6 mm, küçültme için sola 6,6 mm işaretleyiniz.	
Ø Oturuş yüksekliği hattıyla yan dikişin kesiştiği noktada bulunan sıçrama doğrusu üzerinde büyültme için sola 13,4 mm, buradan da aşağıya 10 mm işaretleyiniz.	
Ø Oturuş yüksekliği hattıyla yan dikişin kesiştiği noktada bulunan sıçrama doğrusu üzerinde küçültme için sağa 13,4 mm, buradan da yukarıya 10 mm işaretleyiniz.	

Ø Oturuş yüksekliđi hattıyla arka ortada bulunan ađın keřiřtiđi noktada bulunan sıçrama dođrusu üzerinde büyültme için sađa 10,6 mm, buradan da ařađıya 10 mm iřaretleyiniz.	
Ø Oturuş yüksekliđi hattıyla ađın keřiřtiđi noktada bulunan sıçrama dođrusu üzerinde küçültme için sola 10,6 mm, buradan da yukarıya 10 mm iřaretleyiniz.	
Ø Yan dikiřle pantolon boyu hattının keřiřtiđi noktada bulunan sıçrama dođrusu üzerinde büyültme için sola 2,5 mm, küçültme için sađa 2,5 mm iřaretleyiniz.	
Ø İç paça çizgisiyle pantolon boyu hattının keřiřtiđi noktada bulunan sıçrama dođrusu üzerinde büyültme için sađa 2,5 mm, küçültme için sola 2,5 mm iřaretleyiniz.	
Ø Yan dikiřle pantolon kıvrıma payı çizgisinin keřiřtiđi noktada bulunan sıçrama dođrusu üzerinde büyültme için sola 2,5 mm, küçültme için sađa 2,5 mm iřaretleyiniz.	
Ø İç paça çizgisiyle pantolon kıvrıma payı çizgisinin keřiřtiđi noktada bulunan sıçrama dođrusu üzerinde büyültme için sađa 2,5 mm, küçültme için sola 2,5 mm iřaretleyiniz.	
Ø Büyültme ve küçültme için iřaretlediđiniz noktaları modelin formunu bozmadan baz kalıptaki gibi seri çiziminizi tamamlayınız.	

## KONTROL LİSTESİ

Uygulama faaliyetinde yapmış olduğunuz çalışmalarını kendiniz ya da arkadaşlarınızla değerlendirerek değerlendirme ölçüğüne göre değerlendiriniz.

DEĞERLENDİRME ÖLÇÜTLERİ		Evet	Hayır
<b>Model Uygulamalı Pantolon Seri Çizim İşlemleri</b>			
1	40 bedenden 36 bedene küçültmede ağıdaki oranları doğru olarak yeni ağı tekniğine uygun çizdiniz mi?		
2	40 beden den 36 bedene küçültme işleminde yeni yan dikişi tekniğine uygun çizdiniz mi?		
3	40 beden den 36 bedene küçültme işleminde yeni iç paçayı çizdiniz mi?		
4	40 bedenden 36 bedene küçültme işleminde paçayı tekniğine uygun olarak yaptınız mı?		
5	40 bedenden 36 bedene küçültme işleminde pervazda yeni bel ve yeni yan dikişi tekniğine uygun çizdiniz mi?		
6	40 bedenden 36 bedene küçültme işleminde korsajda bulunan yeni bel yan dikiş ve korsaj alt noktasını tekniğine uygun çizdiniz mi?		
7	40 bedenden 36 bedene küçültme de ağıdaki oranları doğru olarak yeni ağı tekniğine uygun doğru çizdiniz mi?		
8	40 beden den 44 bedene büyültme işleminde yeni yan dikişi tekniğine uygun çizdiniz mi?		
9	40 beden den 44 bedene büyültme işleminde yeni iç paçayı çizdiniz mi?		
10	40 bedenden 44 bedene büyültme işleminde paçayı tekniğine uygun olarak yaptınız mı?		
11	40 bedenden 44 bedene büyültme işleminde pervazda yeni bel ve yeni yan dikişi tekniğine uygun doğru çizdiniz mi?		
12	40 bedenden 44 bedene büyültme işleminde korsajda bulunan yeni bel yan dikiş ve korsaj alt noktasını tekniğine uygun çizdiniz mi?		
13	Aynı işlemi arka beden içinde doğru olarak tekrarladınız mı?		
14	Seri çiziminizi, sıçrama oranlarını işaretlediğiniz noktalardan modelin formunu bozmadan doğru yaptınız mı?		

## DEĞERLENDİRME

Yaptığınız değerlendirme sonucunda eksikleriniz varsa öğrenme faaliyetinde ilgili konuya geri dönerek işlemleri tekrarlayınız.

# ÖĞRENME FAALİYETİ-3

## AMAÇ

Bu faaliyette verilecek bilgi ve beceriler doğrultusunda, uygun ortam sağlandığında model uygulamalı kadın pantolonu için verimlilik ilkeleri doğrultusunda ana ve yardımcı malzeme hesabını yapabileceksiniz.

## ARAŞTIRMA

Uygulamış olduğunuz model uygulamalı kadın pantolonunda kullanılacak kumaş ve yardımcı malzeme çeşitlerini araştırıp arkadaşlarınızla paylaşınız.

## 3. MODEL UYGULAMALI KADIN PANTOLONU ANA VE YARDIMCI MALZEME HESAPLAMALARI

### 3.1. Kadın Pantolonunda Kullanılacak Ana ve Yardımcı Malzemeler

#### 3.1.1. Ana Malzemeler

Günümüzde kadınların çalışma hayatı içinde yoğun olarak yer almaları ve günün her saatinde hızlı ve aktif olmasından dolayı, pantolon giyen kadınların sayısında büyük artış görülmektedir. Çalışma hayatındaki bu yoğunluk, kadınları giysi seçimi yaparken kullanışlı ve pratik, aynı zamanda şık giysiler seçmeye yöneltmektedir.

Seçtiğimiz pantolon modeli de uygun kumaş seçimleri ile yılın her mevsiminde ve günün her saatinde rahatlıkla giyilebilecek çizgilere sahiptir.

#### 3.1.2. Yardımcı Malzemeler

Hazır giyim üretiminde sürekli değişen modanın ve değişen teknolojinin etkisi aynı zamanda tüketicilerin de bilinçlenmesi sonucu; giysi üretiminde kullanılan ana malzemelerin yanı sıra üzerinde kullanılan her türlü yardımcı malzemenin de kalitesine önem verilmesi gerekliliğini zorunlu hale getirmiştir.

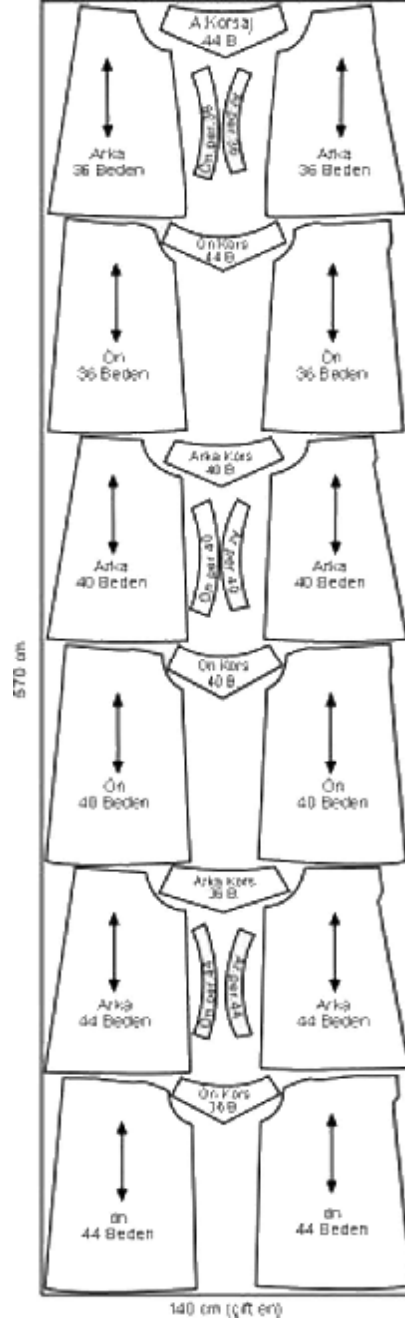
Yardımcı malzemeler deyince akla; süsleme, kapama, birleştirme gereçleri, astar ve tela gibi giysiyi desteklemede kullanılan malzemeler gelir.

Belirlenen model uygulamalı kadın pantolonunda kullanılacak yardımcı malzemeler ise;

Ø İplik, tela ve gizli fermuardır.

### 3.2. Model Uygulamalı Kadın Pantolonu Pastal Planı

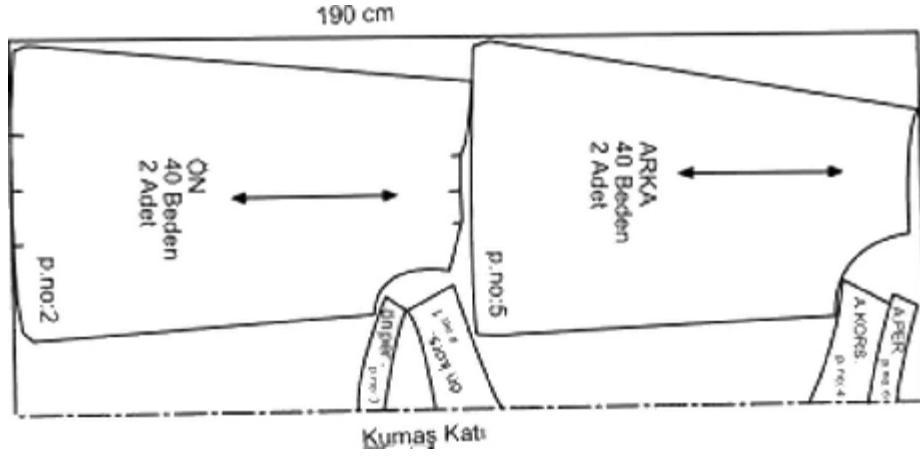
#### Model Uygulamalı Kadın Pantolonu Pastal Planı ( 36–40–44 Bedenler-Açık En Serim)



Şekil: 3.1.



**Model Uygulamalı Kadın Pantolonu Pastal Planı  
( 40 Beden-Yarım En Serim)**



Şekil: 3.2.

## UYGULAMA FAALİYETLERİ

İşlem Basamakları	Öneriler
<b>Model Uygulamalı Kadın Pantolonu Pastal Planı</b> Ø Kumaş enine uygun (140 cm) desenli kâğıt seçiniz.	
Ø Elinizdeki şablonları analiz tablosundaki parça listesi adetlerine göre düz boy ipliğine dikkat ederek hazırlanmış olduğunuz kumaş ebadında ki desenli kağıdınızın üzerine en ekonomik şekilde yerleştiriniz.	Ø Kalıpları kumaşa yerleştirirken sağ sol beden yönlerine dikkat ediniz.
Ø Tüm kalıpları yerleştirdikten sonra kullanılan kumaş boyunu ölçerek kumaş metrajını bulunuz.	

## KONTROL LİSTESİ

Uygulama faaliyetinde yapmış olduğunuz çalışmayı, kendiniz ya da arkadaşınızla değişerek değerlendirme ölçeğine göre değerlendiriniz.

DEĞERLENDİRME KRİTERLERİ		Evet	Hayır
1	Kalıpları kumaşa düz boy iplik işaretlerine göre yerleştirdiniz mi?		
2	Kalıpları kumaşa sağ sol beden yönlerine dikkat ederek yerleştirdiniz mi?		
3	Kalıpları kumaşa yerleştirirken verimlilik ilkelerini göz önüne aldınız mı?		
4	Kumaş metrajını doğru olarak aldınız mı?		
5	İşi zamanında bitirdiniz mi?		

## DEĞERLENDİRME

Yaptığımız değerlendirme sonucunda eksikleriniz var ise öğrenme faaliyetine dönerek işlemi tekrarlayınız.

# MODÜL DEĞERLENDİRME

Model uygulamalı kadın pantolonu seri çizimi üzerinden 38 beden seri çiziminin kopyasını alarak üzerine 36 beden (küçültme) ve 42 beden (büyültme) seri işlemlerini (sıçrama noktaları ve yönleri, sıçrama oranları, seri çizim işlemleri) yapınız.

## KONTROL LİSTESİ

Modül değerlendirmede yapmış olduğunuz çalışmayı, kendiniz ya da arkadaşınızla değişerek değerlendirme ölçeğine göre değerlendiriniz.

DEĞERLENDİRME ÖLÇÜTLERİ	Evet	Hayır
<b>Model Uygulamalı Pantolon Sıçrama Noktaları ve Yönlerini Tespit Etme</b>		
Ön pantolona ait sıçrama noktalarını doğru tespit ettiniz mi?		
Arka pantolona ait sıçrama noktalarını doğru tespit ettiniz mi?		
Genişlik ölçülerine ait olan sıçrama doğrularınız düz boy iplik çizgisine dik açı yapıyor mu?		
Uzunluk ölçülerine ait olan sıçrama doğrularınız düz boy iplik çizgisine paralel mi?		
<b>Model Uygulamalı Pantolon Sıçrama Oranlarını Hesaplama</b>		
38 bedenden 36 bedene küçültmede sıçrama oranlarını doğru hesapladınız mı?		
38 bedenden 42 bedene büyültmede sıçrama oranlarını doğru hesapladınız mı?		
<b>Model Uygulamalı Pantolon Seri Çizim İşlemleri</b>		
38 bedenden 36 bedene küçültme için sıçrama oranlarını doğru yönlerde ve ölçülerde işaretlediniz mi?		
38 bedenden 42 bedene büyültme için sıçrama oranlarını doğru yönlerde ve ölçülerde işaretlediniz mi?		
Seri çiziminizi, sıçrama oranlarını işaretlediğiniz noktalardan modelin formunu bozmadan doğru yaptınız mı?		
Uygulama faaliyetini gerçekleştirirken araç gereç seçimini doğru yaptınız mı?		
Süreyi kullanırken verimlilik ilkelerine uydunuz mu?		
Uygulama faaliyetini gerçekleştirirken temizlik ve düzen kurallarına uydunuz mu?		

## DEĞERLENDİRME

Yaptığınız değerlendirme sonucunda eksikleriniz var ise ilgili öğrenme faaliyetine geri dönerek işlemi tekrarlayınız. Modül değerlendirmede verilen çalışmayı başarı ile tamamladıysanız öğretmeninizle iletişim kurarak diğer modüle geçiniz.

## KAYNAKÇA

- Ø AKYİĞİT Tekstil, **Paket Programları Katalogları**, İstanbul, 2005.
- Ø ALCDRICH Winfred, **Metrik Sistemle Kalıp Hazırlama, Kadın Giyimi**, M.E.B. Yayınları, 1995.
- Ø KOMİSYON, **Temel Kalıp Bilgisi**, Rüştü Uzel Anadolu Hazır Giyim-Deri Hazır Giyim Meslek Lisesi, İstanbul, 1994.
- Ø KOMİSYON, **Konfeksiyon Ansiklopedisi**, Cilt 23, 26, 29, Ankara, 1998.
- Ø YAZGAN Ender, Güngör Başer BULGUN, **“Bilgisayarda Bir Giysi Tasarım Programı Oluşturulması”**, D.E.Ü. Mühendislik Fakültesi Fen ve Mühendislik Dergisi, Cilt 2, Sayı 2, s.113-122, Mayıs, 2000.
- Ø ZİK Hatice, **Giysi Tasarımı-Pantolon**, Gazi Üniversitesi Meslekî Eğitim Fakültesi, İstanbul ,2002.