

T.C.
MİLLÎ EĞİTİM BAKANLIĞI



MEGEP

(MESLEKÎ EĞİTİM VE ÖĞRETİM SİSTEMİNİN
GÜÇLENDİRİLMESİ PROJESİ)

GIYİM ÜRETİM TEKNOLOJİSİ

MODEL UYGULAMALI ETEK KALIBI II

ANKARA 2007

Milli Eğitim Bakanlığı tarafından geliştirilen modüller;

- Talim ve Terbiye Kurulu Başkanlığının 02.06.2006 tarih ve 269 sayılı Kararı ile onaylanan, Mesleki ve Teknik Eğitim Okul ve Kurumlarında kademeli olarak yaygınlaştırılan 42 alan ve 192 dala ait çerçeve öğretim programlarında amaçlanan mesleki yeterlikleri kazandırmaya yönelik geliştirilmiş öğretim materyalleridir (Ders Notlarıdır).
- Modüller, bireylere mesleki yeterlik kazandırmak ve bireysel öğrenmeye rehberlik etmek amacıyla öğrenme materyali olarak hazırlanmış, denenmek ve geliştirilmek üzere Mesleki ve Teknik Eğitim Okul ve Kurumlarında uygulanmaya başlanmıştır.
- Modüller teknolojik gelişmelere paralel olarak, amaçlanan yeterliği kazandırmak koşulu ile eğitim öğretim sırasında geliştirilebilir ve yapılması önerilen değişiklikler Bakanlıkta ilgili birime bildirilir.
- Örgün ve yaygın eğitim kurumları, işletmeler ve kendi kendine mesleki yeterlik kazanmak isteyen bireyler modüllere internet üzerinden ulaşılabilir.
- Basılmış modüller, eğitim kurumlarında öğrencilere ücretsiz olarak dağıtılır.
- Modüller hiçbir şekilde ticari amaçla kullanılamaz ve ücret karşılığında satılamaz.

İÇİNDEKİLER

AÇIKLAMALAR	ii
GİRİŞ	1
ÖĞRENME FAALİYETİ- 1	3
1. DÜZ DAR ETEK KALIBI ÜZERİNE MODEL UYGULAMA YAPILMASI	3
1.1. Model Analizi	3
1.2. Düz Dar Etek Üzerine Model Uygulama İşlemleri	4
UYGULAMA FAALİYETLERİ	5
1.3. Model Uygulamalı Etek Açma İşlemleri	7
UYGULAMA FAALİYETLERİ	9
1.4. Model Uygulamalı Etek Şablonu Hazırlama İşlemleri	11
UYGULAMA FAALİYETLERİ	13
1.5. Model Uygulamalı Astar Şablonu Hazırlama İşlemleri	15
ÖĞRENME FAALİYETİ- 2	16
2. MODEL UYGULAMALI ETEK SERİ ÇİZİMİ	16
2.1. Model Uygulamalı Etek Seri Farkları Tablosu	16
2.2. Model Uygulamalı Etek Sıçrama Noktaları ve Yönleri	17
UYGULAMA FAALİYETLERİ	19
2.3. Model Uygulamalı Etek Sıçrama Oranları	21
UYGULAMA FAALİYETLERİ	23
2.4. Model Uygulamalı Etek Seri Çizim İşlemleri	25
UYGULAMA FAALİYETLERİ	27
2.5. Model Uygulamalı Etek Astar Seri Çizim İşlemleri	28
ÖĞRENME FAALİYETİ- 3	29
3. MODEL UYGULAMALI ETEK ANA VE YARDIMCI MALZE HESAPLAMALARI	29
3.1. Model Uygulamalı Etekte Kullanılan Ana ve Yardımcı Malzemeler	29
3.1.1. Model Uygulamalı Etek İçin Ana ve Yardımcı Malzeme Seçiminde Dikkat Edilecek Noktalar	29
3.2. Model Uygulamalı Etek Pastal Planı Hazırlama İşlemleri	30
3.3. Model Uygulamalı Etek Pastal Planı Hazırlama İşlemleri	31
UYGULAMA FAALİYETLERİ	32
MODÜL DEĞERLENDİRME	34
KAYNAKÇA	36

AÇIKLAMALAR

KOD	542TGD014
ALAN	Giyim Üretim Teknolojisi
DAL/MESLEK	Kadın Giyim Modelistliği, Hazır Giyim Model Makineci, Deri Giyim, Kadın Terziliği
MODÜLÜN ADI	Model Uygulamalı Etek Kalıbı II
MODÜLÜN TANIMI	Düz dar etek kalıbının üzerine tasarlanan modelin, analiz edilerek üretime hazır hale getirilmesini içeren bilgi ve becerilerin bulunduğu öğrenme materyalidir.
SÜRE	40/24
ÖN KOŞUL	“Model Uygulamalı Etek Kalıbı I” modülünü başarmış olmak
YETERLİK	Model uygulamalı etek kalıbı hazırlamak
MODÜLÜN AMACI	Genel Amaç Bu modül ile uygun ortam sağlandığında tekniğe uygun model uygulamalı etek kalıbı hazırlayabileceksiniz. Amaçlar Ø Tekniğe uygun model uygulamalı etek kalıbı hazırlayabileceksiniz. Ø Tekniğe uygun model uygulamalı etek ve astar seri çizimi yapabileceksiniz. Ø Verimlilik ilkeleri doğrultusunda model uygulamalı etek için ana ve yardımcı malzeme hesabı yapabileceksiniz.
EĞİTİM ÖĞRETİM ORTAMLARI VE DONANIMLARI	Çizim masası, kâğıt, kalem, karton, cetvel, mezura, pistole, riga, silgi, model uygulamalı etek şablonları, etek kalıpları.
ÖLÇME VE DEĞERLENDİRME	Ø Modülün içinde yer alan her bir öğrenme faaliyetinden sonra verilen ölçme araçları ile kendinizi değerlendireceksiniz. Ø Modül sonunda kazandığınız bilgi ve becerileri, belirlemek amacıyla uygun ölçme aracıyla değerlendirileceksiniz.

GİRİŞ

Sevgili Öğrenci,

Hazır giyimin ülkemiz için önemini artık kavramış bulunmaktasınız. Bu nedenle bu sektördeki kaliteli eleman eksikliğinin ne kadar önemli olduğunu da biliyor olmalısınız.

Moda insanların giyim zevkini yönlendiren gizli bir güçtür. Ülkelerde bu gücün etkisi altındadır. Bizlerde ister istemez modanın çekim alanına her zaman olmasa da zaman zaman girmektediriz. Moda ayrıca ülkelerin ekonomisinde de büyük etkiler yaratmaktadır. Ülkemizde de hazır giyim sektörü moda çarkının içinde dünyaya ayak uydurabilecek kadar büyümüş ve aynı oranda da kalitesi artmıştır.

Bu nedenle kalıp bilgisi olan elemanlara çok ihtiyaç duyulmaktadır. İşte bu alandaki eksikliği tamamlamak için sizlerle model uygulama ile ilgili becerileri artıracak çalışmalarını gerçekleştireceğiz.

İyi bir model uygulayıcısı olabilmek için iyi bir gözlemci, analist ve detaycı olmak gerekmektedir.

Bu modülle model uygulamayı biraz daha anlayacak, model uyguladığınız kalıbı şablonlayıp serilemesini yapacak ve pastal resmini hazırlayabileceksiniz.

ÖĞRENME FAALİYETİ- 1

AMAÇ

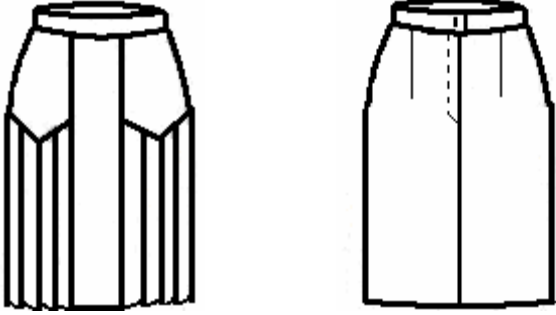
Bu öğrenme faaliyeti ile gerekli ortam sağlandığında düz dar etek kalıbı üzerine model uygulama yapabileceksiniz.

ARAŞTIRMA

Çeşitli model kitaplarından, vitrinlerden model araştırması yapınız. Arkadaşlarınızla model analizi yapınız.

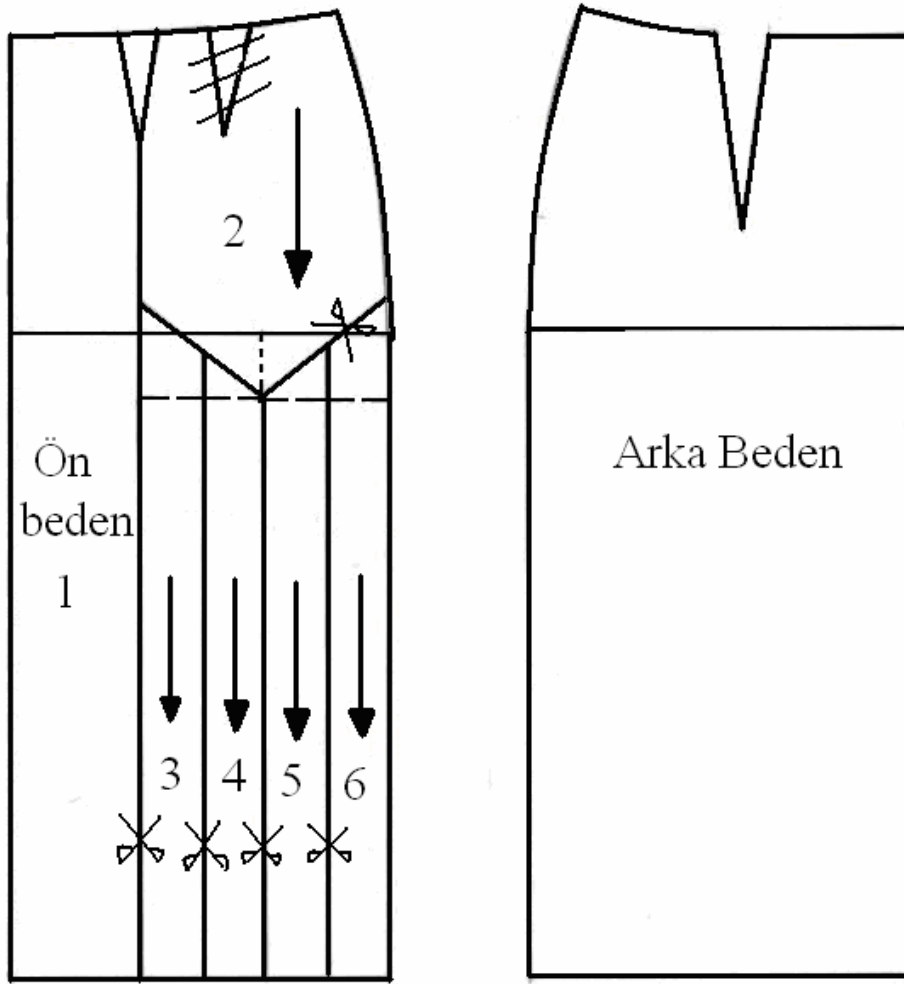
1. DÜZ DAR ETEK KALIBI ÜZERİNE MODEL UYGULAMA YAPILMASI

1.1. Model Analizi

Firma Adı:	Beden No : 38	Sayfa
Ürün:Model Uygulamalı Etek	Tarih : 14.11.2006	Nu:
Ölçüler	Parça Listesi	
Korsaj : 18cm Etek boyu : 65cm Pili adedi : 4 adet Pili derinliği pili üstü kalınlığının iki katıdır.	Ø 2 Adet ön korsaj Ø 2 Adet ön pili parçası Ø 1Adet ön ortası parçası Ø 2 Adet arka etek Ø 1 Adet kemer Ø 1 Adet ön etek astarı Ø 2 Adet arka etek astarı	
Grafik Çizim		Model Analizi
		<ul style="list-style-type: none">• Ön ortası düz,• Ön yanlarda korsaj,• Korsaj altında dört piliden oluşan alt etek,• Arka etek düz,• Pensli,• Arka ortada kapalı fermuarlı,• Kemerli bir modeldir.

	Malzemeler
	Kumaş, astar, iplik, fermuar, beden etiketi, düğme, tela yıkama talimatı, firma etiketi
Sezon : 2006 İlkbahar	
Ürün : Model Uygulamalı Etek	

1.2.Düz Dar Etek Üzerine Model Uygulama İşlemleri



Şekil1.1

UYGULAMA FAALİYETLERİ

İşlem Basamakları	Öneriler
Ø Temel etek ön ve arka kopyasını alınız.	Ø Kopya alırken cetvel ve pistole kullanınız. Ø Yardımcı çizgilerin kopyasını almayı unutmayınız.
Ø Ön ortasında 8 cm içeriye giriniz.	
Ø Bu noktayı ön ortasına paralel çiziniz.	
Ø Ön pensi bu çizginin bulunduğu yere taşıyınız	Ø Düz boy ipliğine dikkat ediniz.
Ø İlk pensi iptal ediniz.	
Ø Kalça hattında yan dikiş çizgisi ile, yeni çizgi arasındaki kısmını iki eşit parçaya bölüp ortasını bulunuz.	
Ø Bu noktadan aşağıya 4 cm ininiz.	
Ø 4 cm indiğiniz noktayı kalçaya paralel noktalı hat ile çiziniz.	
Ø Bu çizgiyi ve etek ucunu 4 eşit parçaya bölünüz.	
Ø Kalça çizgisinden yukarıya iki taraftan 2 cm çıkınız.	
Ø Bulduğunuz noktaları üçgen oluşturacak şekilde tamamlayınız.	
Ø Bu noktaları üst etekte çizmiş olduğunuz üçgen çizgiye kadar taşıyınız.	
Ø Düz boy iplik işaretlerini çiziniz	
Ø Ön ortasından başlayarak parçaları numaralandırınız.	

KONTROL LİSTESİ

Bu uygulama faaliyetinde yapmış olduğunuz çalışmayı kendiniz ya da arkadaşınız ile değişerek değerlendiriniz.

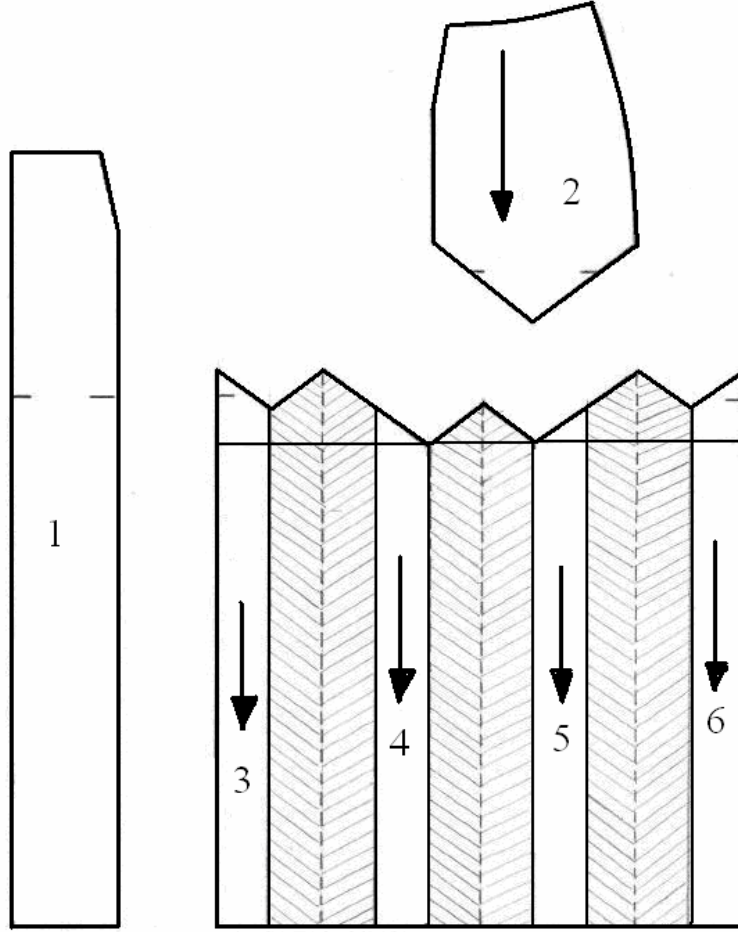
DEĞERLENDİRME ÖLÇÜTLERİ		Evet	Hayır
1	Temel etek kopyalarını aldınız mı?		
2	Ön ortasından gerekli ölçüyü girdiniz mi?		
3	Pensinizi yeni yerine taşıdınız mı?		
4	Eski pensinizi iptal ettiniz mi?		
5	Üstte bulunan korsajınızı çizdiniz mi?		
6	Pililerinizi çizdiniz mi?		
7	Gerekli işaret ve yazıları aldınız mı?		
8	Temiz ve düzenli çalıştınız mı?		

DEĞERLENDİRME

Yaptığımız değerlendirme sonucunda eksikleriniz var ise öğrenme faaliyetine geri dönerek işlemi tekrarlayınız. Eksişimiz yoksa bir sonraki öğrenme faaliyetine geçebilirsiniz.

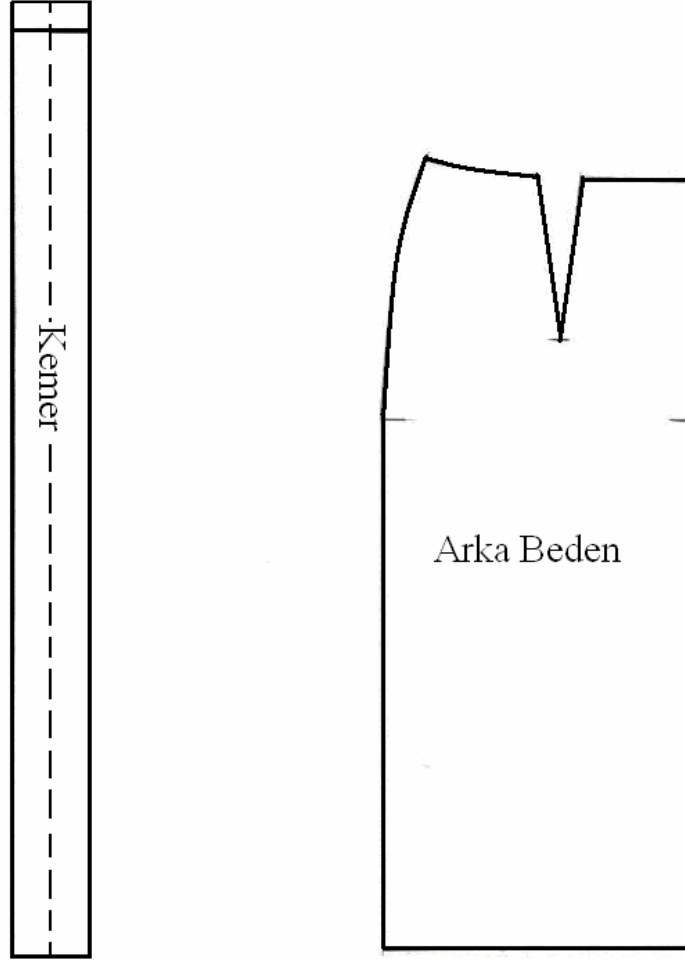
1.3. Model Uygulamalı Etek Açma İşlemleri

Ön Etek



Şekil1.2

Arka Etek ve Kemer



Şekil 1.3

UYGULAMA FAALİYETLERİ

İşlem Basamakları	Öneriler
Ön Etek	
Ø Ön etek kopyasını alınız.	Ø Kopya alırken cetvel ve pistole kullanınız. Ø Yardımcı çizgilerin kopyasını almayı unutmayınız.
Ø Makas işaretlerinin olduğu yerlerden kesiniz.	
Ø Ön 1 ve ön 2 parçalarını düz boy ipliğine dikkat ederek yapıştırınız.	Ø Düz boy ipliğine dikkat ediniz.
Ø Ön 3 parçasını düz boy ipliğine dikkat ederek yapıştırınız	
Ø Ön 3' den sonra pili payı olan 4cm – 4 cm vererek şekil 1.2' deki gibi pili taramasını yapınız.	
Ø Ön 4 parçasını yapıştırınız, 4cm- 4 cm vererek pili taramanızı yapınız.	Ø Parçaları yapıştırırken yardımcı çizgi olarak alınan kesik çizginin aynı hizada olmasına dikkat ediniz.
Ø Ön 5 parçanızı yapıştırınız, 4cm- 4 cm vererek pili taramanızı yapınız.	
Ø Ön 6 parçanızı yapıştırarak ön eteğinizin açılımını tamamlayınız.	
Ø Kesin hatlarınızı çiziniz.	
Arka Etek	
Ø Arka etek kopyasını alınız.	
Ø Kemer için bel ölçünüze 3 cm ekleyerek 8 cm eninde çiziniz.	
Ø Gerekli yazı ve işaretleri yazarak arka etek ve kemerinizi de tamamlayınız.	

KONTROL LİSTESİ

Bu uygulama faaliyetinde yapmış olduğunuz çalışmayı kendiniz ya da arkadaşınız ile değişerek değerlendiriniz.

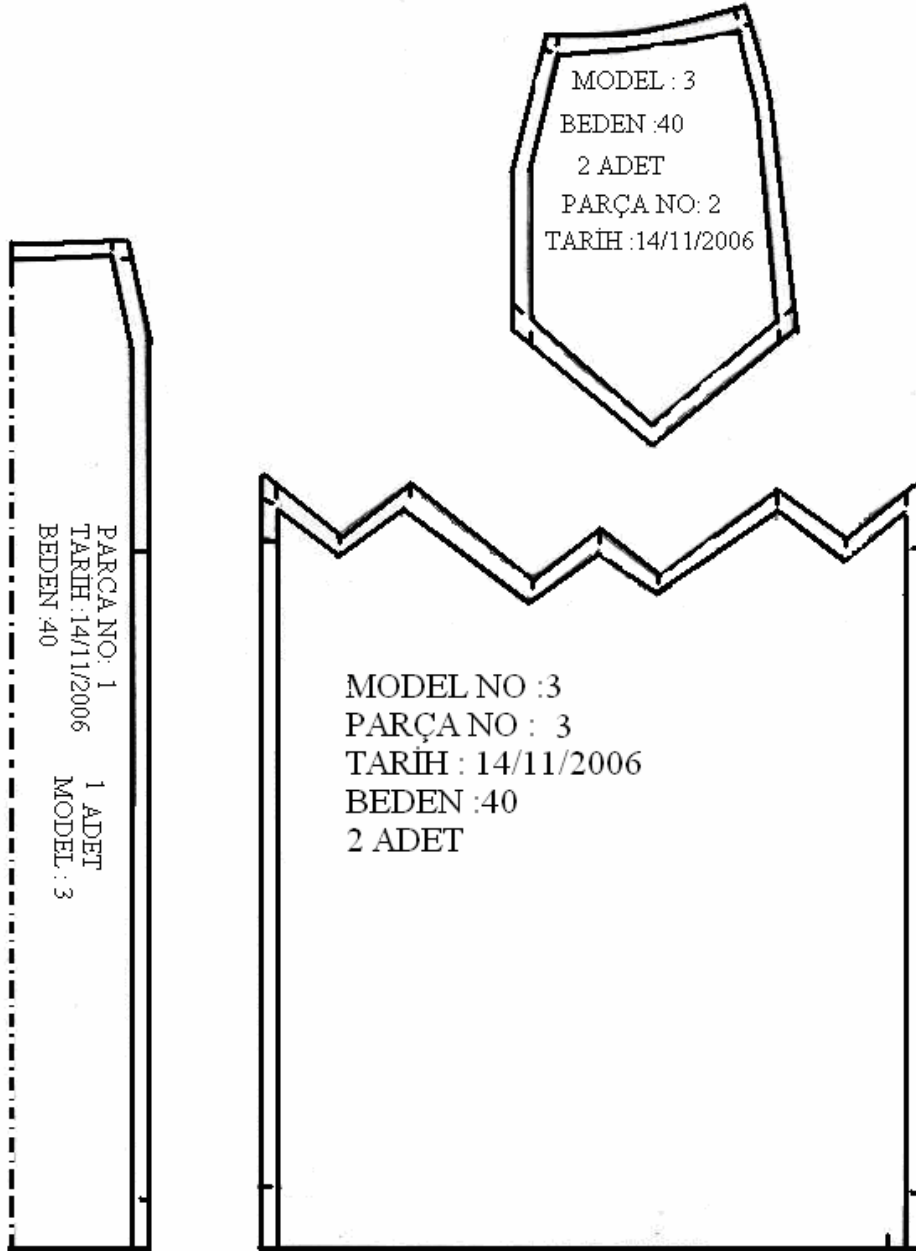
DEĞERLENDİRME ÖLÇÜTLERİ		Evet	Hayır
1	Ön etek kopyanızı aldınız mı?		
2	Gerekli yerlerden ön eteği kestiniz mi?		
3	Ön 1 ve ön 2 parçalarını düz boy ipliğine göre yapıştırdınız mı?		
4	Ön 3 parçasını tekniğine uygun yapıştırdınız mı?		
5	Gerekli pili payını doğru olarak verdiniz mi?		
6	Ön 4 parçasını tekniğine uygun yapıştırdınız mı?		
7	Gerekli pili payını doğru olarak verdiniz mi?		
8	Ön 5 parçasını tekniğine uygun yapıştırdınız mı?		
9	Gerekli pili payını doğru olarak verdiniz mi?		
10	Ön 6 parçasını yapıştırarak eteğinizin kesin hatlarını doğru olarak çizdiniz mi?		
11	Gerekli yazı ve işaretlerinizi aldınız mı?		
12	Arka etek kopyanızı aldınız mı?		
13	Kemerinizi verilen ölçülerde doğru çalıştırdınız mı?		
14	Kesin hatlarınızı doğru çizdiniz mi?		
15	Yazı ve işaretlerinizi aldınız mı?		
16	İşleminizi verilen zamanda bitirdiniz mi?		

DEĞERLENDİRME

Yaptığımız değerlendirme sonunda eksi koyduğunuz öğrenme faaliyetine geri dönerek öğrenme faaliyetini tekrarlayınız. Eksiğiniz yoksa bir sonraki faaliyete devam edebilirsiniz.

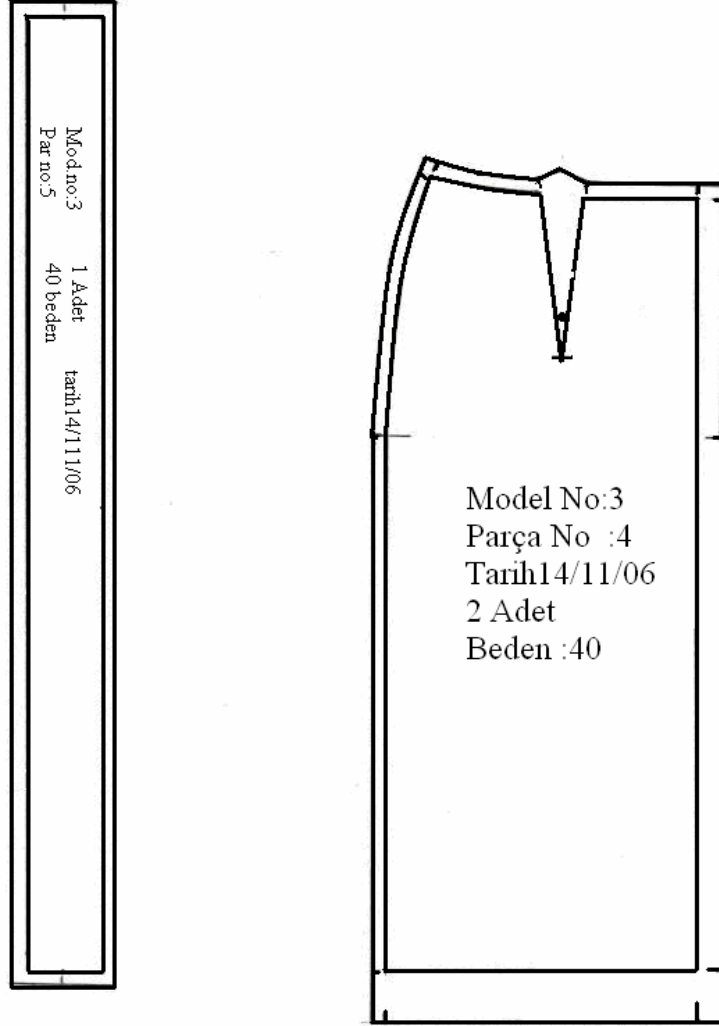
1.4. Model Uygulamalı Etek Şablonu Hazırlama İşlemleri

Ön Etek



Şekil :1.4

Arka Etek



Şekil 1.5

UYGULAMA FAALİYETLERİ

işlem basamakları	Öneriler
Ön Etek	
Ø Ön etek kopyasını alınız.	Ø Kopya alırken cetvel ve pistole kullanınız. Ø Yardımcı çizgilerin kopyasını almayı unutmayınız.
Ø Ön 1 parçasının etek ucundan 4 cm, diğer yerlerinden 1 cm vererek asıl kalıbınıza paralel çizerek tamamlayınız.	
Ø Ön 2 parçasının her noktasından 1cm vererek asıl kalıbınıza paralel çiziniz.	
Ø Ön 3 parçasının etek ucundan 4 cm, diğer yerlerinden 1cm olarak kalıbınıza paralel çiziniz.	Ø Düz boy ipliğine dikkat ediniz.
Ø Şablon üzerinde bulunması gereken yazı ve işaretleri alarak ön bendenin şablon çizimini tamamlayınız.	
Arka Etek	
Ø Arka eteğin kopyasını alınız.	
Ø Arka etekte etek ucuna 4cm, arka ortasına 2 cm, diğer yerlere 1 cm vererek çiziniz.	
Ø Kemerin her tarafından 1 cm vererek etek şablonunuzu tamamlayınız.	
Ø Şablon üzerinde bulunması gereken yazı ve işaretleri yazarak şablonunuzu tamamlayınız.	

KONTROL LİSTESİ

Bu uygulama faaliyetinde yapmış olduğunuz çalışmayı kendiniz ya da arkadaşınız ile değişerek değerlendiriniz.

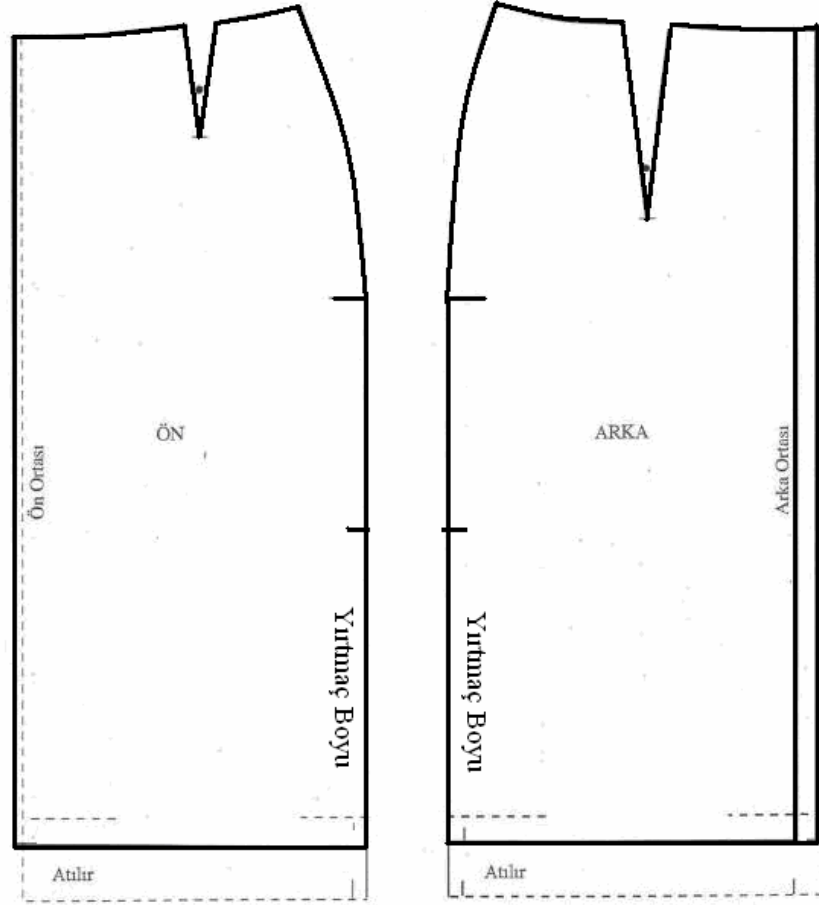
DEĞERLENDİRME ÖLÇÜTLERİ		Evet	Hayır
1	Ön etek kopyanızı aldınız mı?		
2	Ön 1 parçasının şablon paylarını doğru verdiniz mi		
3	Çizgilerinizin kalıbınıza paralel olmasına dikkat ettiniz mi?		
4	Ön 2 parçasının şablon paylarını doğru verdiniz mi?		
5	Çizgilerinizin kalıbınıza paralel olmasına dikkat ettiniz mi?		
6	Ön 3 parçasının şablon paylarını doğru verdiniz mi?		
7	Çizgilerinizin kalıbınıza paralel olmasına dikkat ettiniz mi?		
8	Gerekli yazı ve işaretleri yazdınız mı?		
9	Arka eteğin kopyasını aldınız mı?		
10	Arka eteğe gerekli şablon paylarını verdiniz mi?		
11	Kemere gerekli şablon paylarınızı verdiniz mi?		
12	Gerekli yazı ve işaretlerinizi aldınız mı?		

DEĞERLENDİRME

Yaptığımız değerlendirme sonucunda eksikleriniz var ise öğrenme faaliyetine geri dönerek işlemi tekrarlayınız. Eksiğiniz yoksa bir sonraki faaliyete geçebilirsiniz.

1.5. Model Uygulamalı Astar Şablonu Hazırlama İşlemleri

Ön Arka Astar



Şekil 1.6

Not: Etek astar kalıbı için “DÜZ DAR ETEK KALIBI” modülüne bakınız. Astarın yanlarından yırtmaç boyu olarak 30 cm alınız.

ÖĞRENME FAALİYETİ-2

AMAÇ

Bu faaliyet ile uygun ortam ve şartlar sağlandığında tekniğine uygun model uygulamalı etek ve astar seri çizimini doğru olarak yapabileceksiniz.

ARAŞTIRMA

Etek üretimi yapan firmaların seri çizim tekniklerini araştırınız. Elde ettiğiniz bilgileri arkadaşlarınızla paylaşınız.

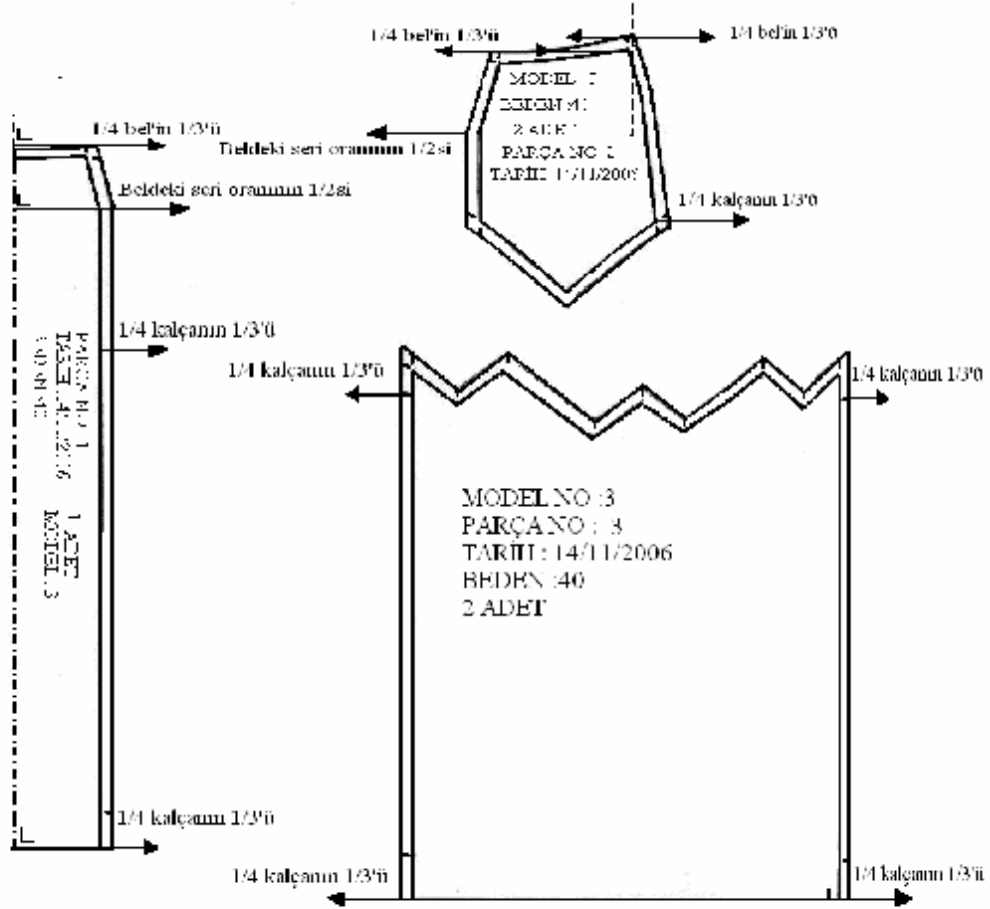
2. MODEL UYGULAMALI ETEK SERİ ÇİZİMİ

2.1. Model Uygulamalı Etek Seri Farkları Tablosu

Etek Seri Farkları Tablosu										
	Küçültme -----					Büyültme				
Bedener	34	36	38	40	42	44	46	48	50	52
Bel	64	67	70	74	78	82	86	92	98	104
Bel seri farkı	30	30	40	40	40	40	60	60	60	
Kalça	87	90	94	98	102	106	110	114	120	126
Kalça seri farkı	30	40	40	40	40	40	40	60	60	
Etek boyu	65	65	65	65	65	65	65	65	65	65
Etek boyu seri farkı	0	0	0	0	0	0	0	0	0	0

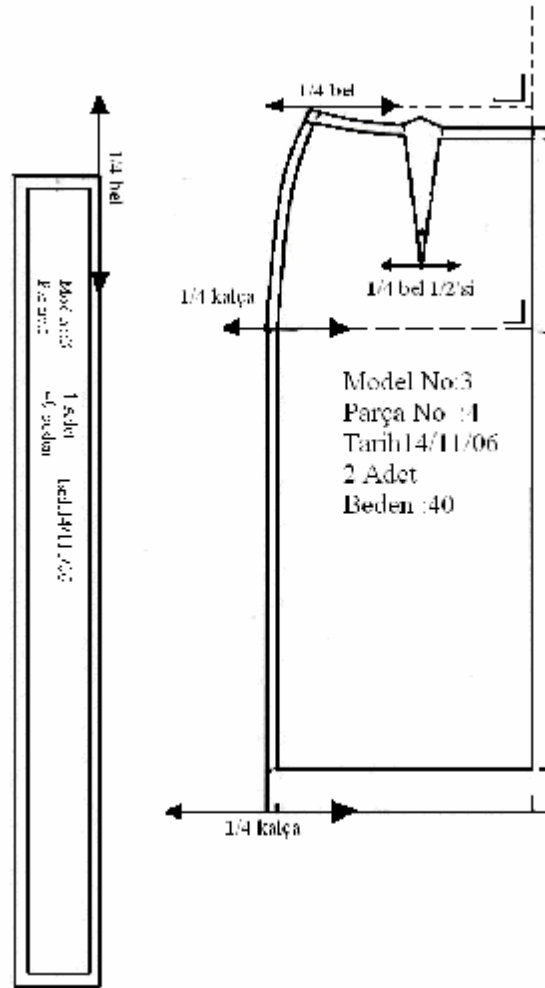
2.2. Model Uygulamalı Etek Sıçrama Noktaları Ve Yönleri

Ön Etek



Şekil2.1

Arka Etek



Şekil 2.2

UYGULAMA FAALİYETLERİ

İşlem Basamakları	Öneriler
Ön Etek	
Ø Ön etek şablonlarınızın kopyasını alınız	Ø Kopya alırken cetvel ve pistole kullanınız.
Ø Ön ortası çizginizi yukarı doğru bir miktar uzatınız.	
Ø Önde 1 numaralı parçanın ön ortasına dik uygulayarak bel kenarından geçecek şekilde sağa doğru dik uzatınız.	Ø Düz boy ipliğine dikkat ediniz.
Ø Çizdiğiniz doğrunun ok uçlarını çiziniz ve formüllerini yazınız.	
Ø Önde 2 numaralı parçanızın sağ yanına yardımcı bir hat alınız	Ø Hattınızın kalça düşüklüğü çizginize dik olmasına dikkat ediniz.
Ø Almış olduğunuz yardımcı hatta dik uygulayarak yan dikişinizin bel ile kesiştiği noktaya sıçrama oklarınızı dik açı oluşturacak şekilde çiziniz ve üzerine formüllerinizi yazınız.	
Ø 2 numaralı ön parçanızda almış olduğunuz yardımcı hattınızı kullanarak sola doğru pens ucunuzdan geçecek şekilde sıçrama oklarınızı yerleştiriniz ve formüllerinizi yazınız.	
Ø 2 numaralı ön parçanızda sağ yan köşe noktasının ucundan geçecek şekilde ve yardımcı hattınıza dik açı oluşturarak sıçrama oklarınızı çiziniz.	
Ø 3 numaralı ön parçanızın kalça çizgisine dik açı uygulayarak sola doğru kalça düşüklüğü çizginizden ve etek ucu çizginizden sıçrama oklarınızı uzatarak formüllerinizi yazınız.	
Ø 3 numaralı ön parçanızın kalça çizgisine dik açı uygulayarak sağa doğru kalça düşüklüğü çizginizden ve etek ucu çizginizden sıçrama oklarınızı uzatarak formüllerinizi yazınız.	
Arka Etek	
Ø Arka ortası çizginizi bir miktar yukarı uzatarak yardımcı hattınızı çiziniz.	
Ø Yardımcı hattınıza dik açı uygulayarak sola doğru yan dikiş ile belinizin kesiştiği noktadan geçecek şekilde sıçrama oklarınızı uzatınız ve formüllerinizi yazınız.	
Ø Arka ortasına dik açı uygulayarak kalça düşüklüğü çizgisinden ve etek ucundan sola doğru sıçrama oklarınızı uzatınız ve formüllerinizi yazınız.	
Ø Kemerinizin bir noktasını aşağı ve yukarı sıçrama okları ile çizerek formüllerinizi yazınız.	

KONTROL LİSTESİ

Bu uygulama faaliyetinde yapmış olduğunuz çalışmayı kendiniz ya da arkadaşınız ile değişerek değerlendiriniz.

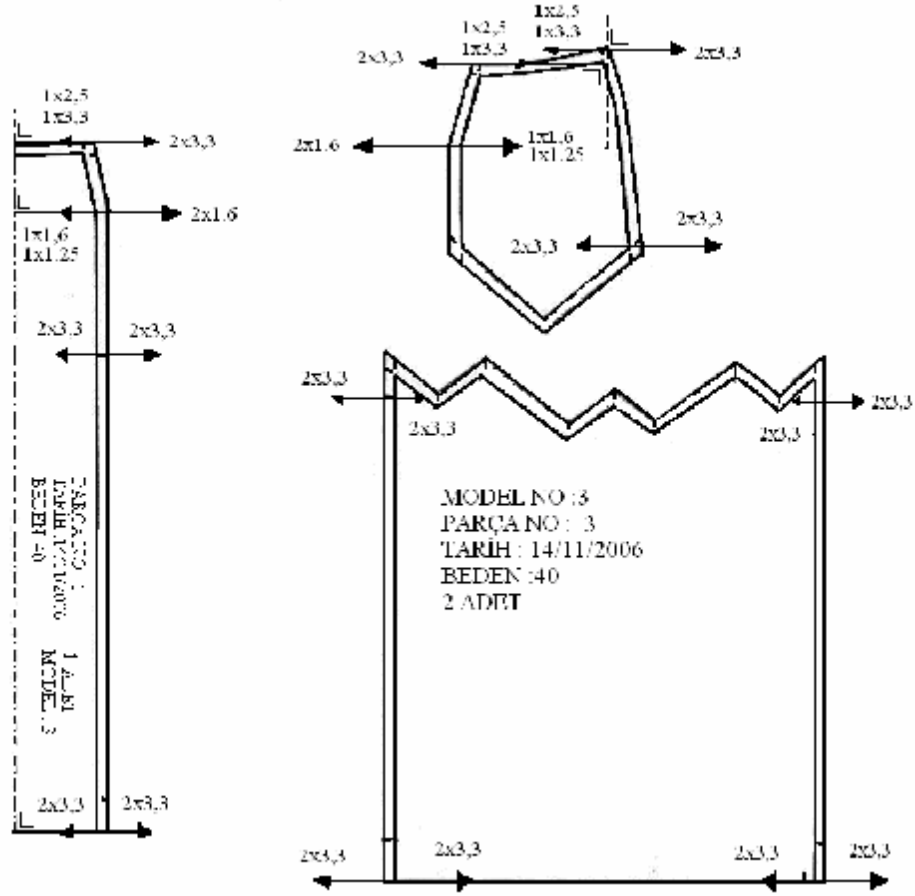
DEĞERLENDİRME ÖLÇÜTLERİ		Evet	Hayır
	Ön Etek		
1	Ön etek şablonlarınızın kopyasını aldınız mı?		
2	Ön etekte çizmeniz gereken yardımcı çizgilerinizi çizdiniz mi?		
3	Ön etekte dik açılarınızı tekniğine uygun olarak aldınız mı?		
4	Ön etekte sıçrama oklarınızı tekniğine uygun olarak çizdiniz mi?		
5	Ön etekte yazılması gereken yazı ve işaretlerinizi aldınız mı?		
	Arka Etek		
6	Arka etekte yardımcı çizginizi çizdiniz mi?		
7	Yardımcı çizginize uygun olarak sıçrama oklarınızı çizdiniz mi?		
8	Belinize sıçrama oklarınızı tekniğine uygun olarak çizdiniz mi?		
9	Arka etek üzerinde olması gereken yazı ve işaretleri aldınız mı?		
10	Kemer üzerinde bulunması gereken yazı ve işaretleri aldınız mı?		

DEĞERLENDİRME

Yaptığınız değerlendirme sonucunda eksikleriniz var ise öğrenme faaliyetine geri dönerek işlemi tekrarlayınız. Eksiğiniz yoksa bir sonraki faaliyete geçebilirsiniz

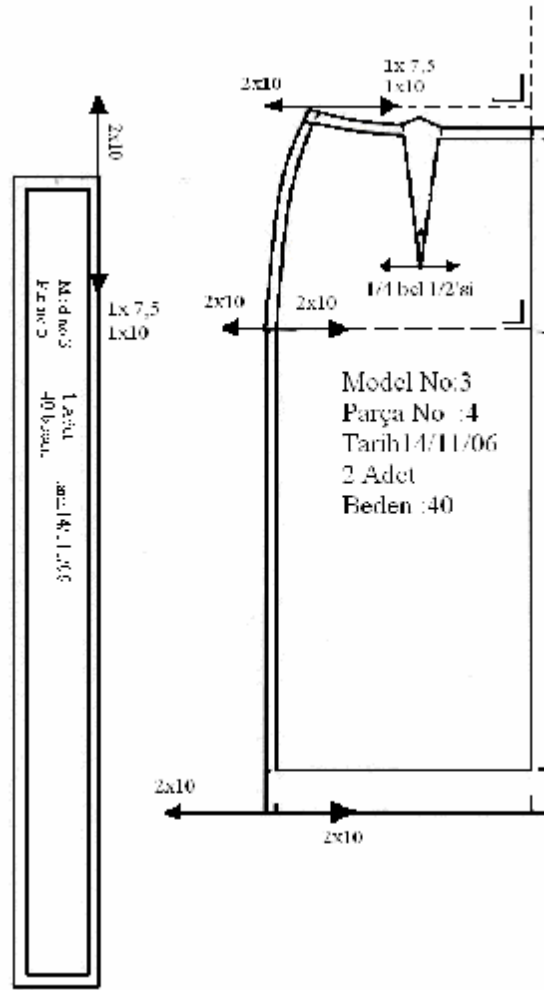
2.3. Model Uygulamalı Etek Sıçrama Oranları

Ön Etek



Şekil 2.3

Arka Etek



Şekil 2.4

UYGULAMA FAALİYETLERİ

İşlem Basamakları	Öneriler
Ön Etek	
Ø Etek sıçrama oranlarını da tespit ettiğiniz noktalarla beraber ön etek kopyanızı alınız.	Ø Düz boy ipliğine dikkat ediniz.
Ø 1 numaralı ön eteğinizdeki hesaplamaları formüllerine göre doğru yapınız.	Ø Hesaplama işlemlerinizin doğruluğuna dikkat ediniz.
Ø 2 numaralı ön eteğinizde hesaplamaları formüllerine göre doğru yapınız.	
Ø 3 numaralı ön eteğinizde hesaplamaları formüllerine göre doğru yapınız.	
Arka Etek	
Ø Etek sıçrama oranlarında tespit ettiğiniz noktalarla beraber arka etek ve kemer kopyalarınızı alınız.	
Ø Arka etekteki hesaplamaları formüllerine göre doğru yapınız.	
Ø Kemerinizde ki hesaplamaları formüllerine göre doğru yapınız.	

KONTROL LİSTESİ

Bu uygulama faaliyetinde yapmış olduğunuz çalışmayı kendiniz ya da arkadaşınız ile değiştirerek değerlendiriniz.

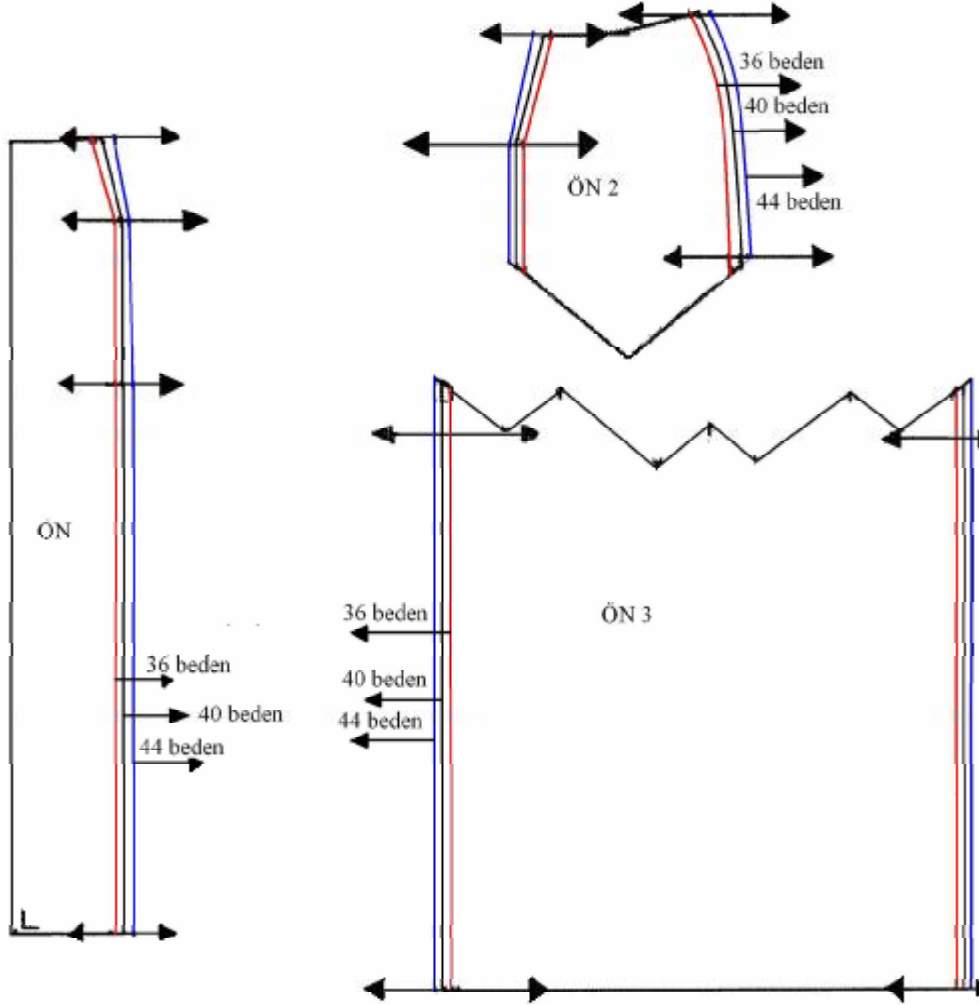
DEĞERLENDİRME ÖLÇÜTLERİ		Evet	Hayır
1	Ön ve arka etek kopyalarınızı doğru aldınız mı?		
2	Kopyalarınızda düz boy ipliğine dikkat ettiniz mi?		
3	Hesaplamalarınızı yaparken formüllerinize dikkat ettiniz mi?		
4	Çizgilerinizin düzgün olmasına dikkat ettiniz mi?		
5	Gerekli yazı ve işaretleri aldınız mı?		

DEĞERLENDİRME

Yaptığınız değerlendirme sonucunda eksikleriniz var ise öğrenme faaliyetine geri dönerek işlemi tekrarlayınız. Eksiğiniz yoksa bir sonraki faaliyete geçebilirsiniz

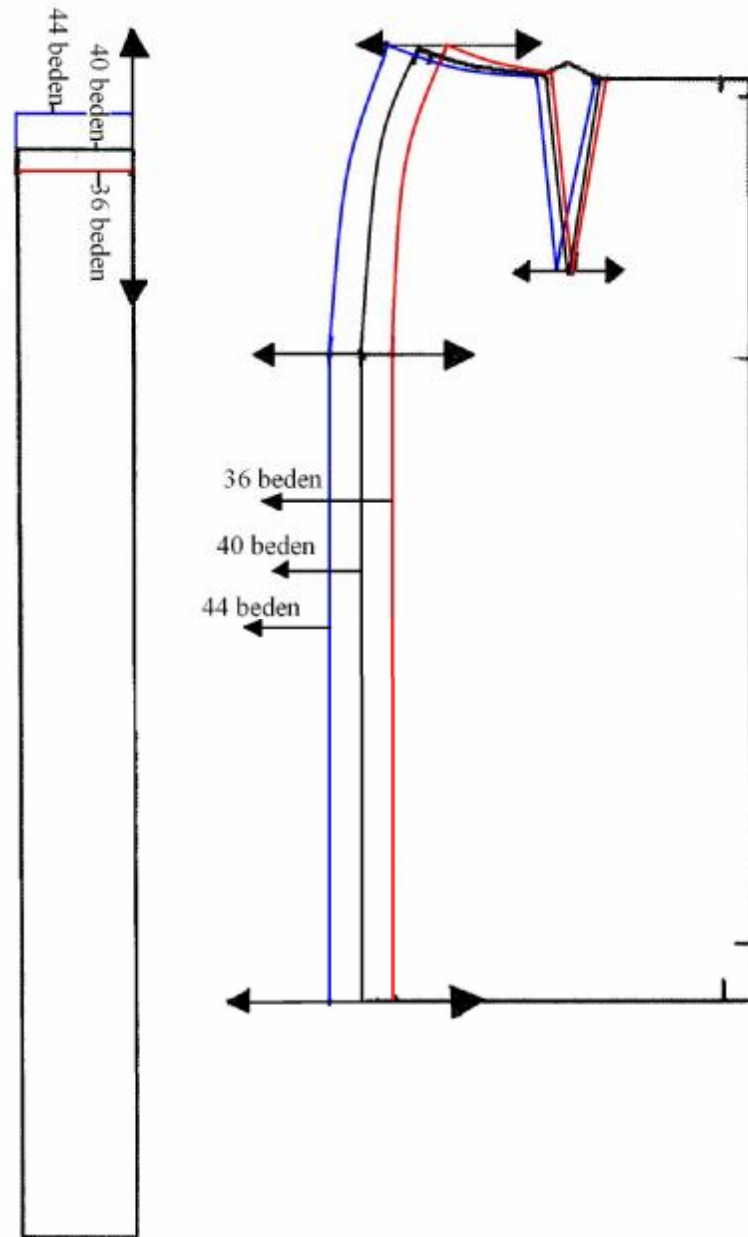
2.4. Model Uygulamalı Etek Seri Çizim İşlemleri

Ön Etek



Şekil 2.5

Arka Etek



Şekil2.6

UYGULAMA FAALİYETLERİ

İşlem Basamakları	Öneriler
Ön Etek	
Ø Ön etek kopyasını alınız.	Ø Kopya alırken cetvel ve pistole kullanınız. Ø Yardımcı çizgilerin kopyasını almayı unutmayınız.
Ø Ön 1 parçanızı sıçrama noktalarınızdan 36 bedene küçültmek için hesaplanan oranda giriniz.	
Ø Bulduğunuz noktaları birleştirerek küçültme işlemini gerçekleştiriniz.	Ø Bedenleri görmek için farklı renkte kalem kullanabilirsiniz
Ø Ön 2 parçanızı sıçrama noktalarınızdan 36 bedene küçültmek için hesaplanan oranda giriniz.	
Ø Bulduğunuz noktaları birleştirerek küçültme işlemini gerçekleştiriniz.	Ø Seri çizimde kavisli alanlarda pistole yerine 40 beden ana kalibınızı kullanınız.
Ø Ön 3 parçanızı sıçrama noktalarınızdan 36 bedene küçültmek için hesaplanan oranda giriniz.	
Ø Bulduğunuz noktaları birleştirerek küçültme işlemini gerçekleştiriniz.	
Ø Aynı işlemleri 40 bedenden 44 bedene büyütme için tekrarlayınız.	
Arka Etek	
Ø Arka etek kopyanızı alınız.	
Ø Arka etek sıçrama noktalarınızdan 36 bedene küçültmek için hesaplanan oranda giriniz.	
Ø Bulduğunuz noktaları birleştirerek küçültme işlemini gerçekleştiriniz.	
Ø Aynı işlemleri 40 bedenden 44 bedene büyütme için tekrarlayınız.	
Ø Kemerde de 36 beden için gerekli ölçüleri işaretleyiniz.	
Ø İşaretlediğiniz yerden yeni kemerinizi çiziniz.	
Ø Aynı işlemi 40 bedenden 44 bedene büyütme için de yapınız.	

KONTROL LİSTESİ

Bu uygulama faaliyetinde yapmış olduğunuz çalışmayı kendiniz ya da arkadaşınız ile değişerek değerlendiriniz.

DEĞERLENDİRME ÖLÇÜTLERİ		Evet	Hayır
1	Kopyalarınızı doğru aldınız mı?		
2	Düz boy ipliğine dikkat ettiniz mi?		
3	Sıçrama oklarınızın üzerinde 36 beden için gerekli ölçüleri doğru aldınız mı?		
4	Aldığınız ölçüleri düzgün birleştirdiniz mi?		
5	Sıçrama oklarınız üzerinde 44 beden için gerekli ölçüleri doğru aldınız mı?		
6	Aldığınız ölçüleri düzgün birleştirdiniz mi?		
7	Kavisli hatları ana kalıbınızı kullanarak çizdiniz mi?		
8	Çizgilerinizin düzgün olmasına dikkat ettiniz mi?		
9	Gerekli yazı ve işaretlerinizi aldınız mı?		
10	Temiz ve düzenli çalıştınız mı?		

DEĞERLENDİRME

Yaptığınız değerlendirme sonucunda eksikleriniz var ise öğrenme faaliyetine geri dönerek işlemi tekrarlayınız. Eksiğiniz yoksa bir sonraki faaliyete geçebilirsiniz

2.5. Model Uygulamalı Etek Astar Seri Çizim İşlemleri

Astar seri çizimi için “DÜZ DAR ETEK KALIBI” modülüne bakınız.

ÖĞRENME FAALİYETİ-3

AMAÇ

Bu öğrenme faaliyeti ile uygun ortam sağlandığında verimlilik ilkeleri doğrultusunda model uygulamalı etek için ana ve yardımcı malzeme hesabı yapabileceksiniz.

ARAŞTIRMA

Etek dikiminde kullanılan ana ve yardımcı malzemeleri araştırarak arkadaşlarınızla inceleyiniz.

3. MODEL UYGULAMALI ETEK ANA VE YARDIMCI MALZE HESAPLAMALARI

3.1. Model Uygulamalı Etekte Kullanılan Ana ve Yardımcı Malzemeler

Kumaş, astar, fermuar, iplik, tela, düğme ve süsleme malzemeleri etekte kullanılan ana ve yardımcı malzemelerdir. Ayrıntılı bilgi için (Bz. Tekstil Yüzeyleri modülü)

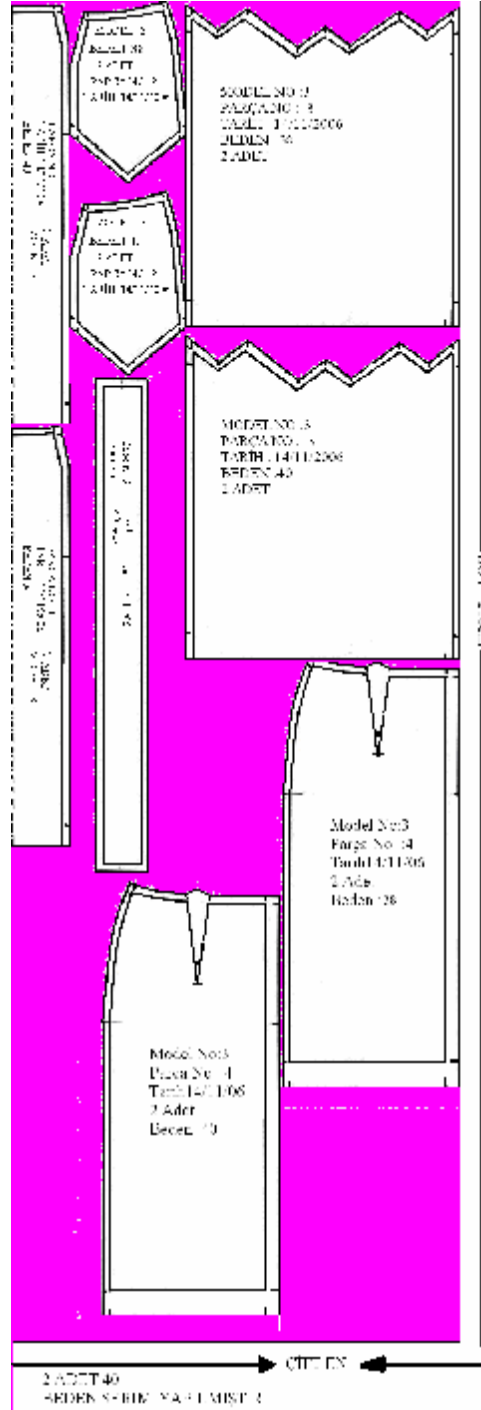
3.1.1. Model Uygulamalı Etek için Ana ve Yardımcı Malzeme Seçiminde Dikkat Edilecek Noktalar

- Ø Model uygulamalı etek için kumaş alırken model özelliği göz önünde bulundurulmalıdır.
- Ø Pili modellerde ütü tutabilecek özellikte ve net duracak kumaşlar seçilmelidir.
- Ø Volanlı, fırfırlı, parçalı etek modellerinde dökümlü kumaşlar tercih edilmelidir.
- Ø Süsleme malzemesi seçimi yapılırken kumaş cinsi ve renk uyumu dikkate alınmalıdır.
- Ø Astar kumaşı seçilirken ana kumaş ile uyumu ve rengi göz önüne alınmalıdır.
- Ø İplik ve fermuarın renk uyumu mutlaka sağlanmalıdır.
- Ø Tela seçiminde kumaş ve model özelliğine dikkat edilmelidir.

Pastal resmi tanımı, hazırlanması ile ilgili bilgiler için (Bz. Düz Dar Etek Kalıbı modülü)

Pastal planını hazırlarken kumaş çift kat kullanılmıştır. Kumaş eni 150 cm dir. Astar pastal planında ise astar eni 70 cm dir.

3.2. Model Uygulamalı Etek Pastal Planı Hazırlama İşlemleri



Resim3.1

3.3. Model Uygulamalı Etek Pastal Planı Hazırlama İşlemleri

Etek astar pastal planı hazırlama için “DÜZ DAR ETEK KALIBI” modülüne bakınız.

UYGULAMA FAALİYETLERİ

İşlem Basamakları	Öneriler
Ø Kumaşınızı çift kat hazırlayınız.	
Ø 36 -40 ya da 40- 44 bedenlerden istediğiniz etek kopyalarını alınız.	Ø Kalıpları kumaşa yerleştirirken germeden yerleştirmeye özen gösteriniz.
Ø Modelinizin özelliği olan ön ortasının kumaş katı olmasından dolayı ön ortasını kumaş katına yerleştiriniz.	Ø Serim yaparken kumaşınızın desen, tüy ve hav yönüne dikkat ediniz.
Ø Yerleştirmelerde düz boy ipliğine dikkat ediniz.	Ø Kalıp yerleşiminde ekonomik olmaya dikkat ediniz.
Ø Yerleşimde ekonomiklik ilkesine dikkat ediniz.	
Ø Metraj hesabını yapınız.	
Ø Zamanınızı iyi kullanınız.	
Ø Temiz ve düzenli çalışınız.	

KONTROL LİSTESİ

Bu uygulama faaliyetinde yapmış olduğunuz çalışmayı kendiniz ya da arkadaşınız ile değişerek değerlendiriniz.

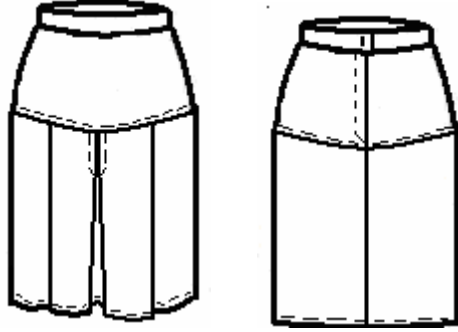
DEĞERLENDİRME ÖLÇÜTLERİ		Evet	Hayır
1	Çift kat serim yaptınız mı?		
2	Kumaşınızın desen, tüy ve hav yönüne dikkat ettiniz mi?		
3	Düz boy ipliğine dikkat ederek serim yaptınız mı?		
4	Ön ortasını kumaş katına yerleştirdiniz mi?		
5	Ekonomiklik ilkesine dikkat ettiniz mi?		
6	Metraj hesabını doğru yaptınız mı?		
7	Zamanınızı iyi kullandınız mı?		
8	Temiz ve düzenli çalıştınız mı?		

DEĞERLENDİRME

Yaptığınız değerlendirme sonucunda eksikleriniz var ise öğrenme faaliyetine geri dönerek işlemi tekrarlayınız. Eksiğiniz yoksa bir sonraki faaliyete geçebilirsiniz

MODÜL DEĞERLENDİRME

Modülde kazandığınız bilgi ve beceriler doğrultusunda aşağıda verilmiş modelin model analizini yapınız, 38 temel etek üzerine modeli uygulayarak şablonunuzu hazırlayınız.



KONTROL LİSTESİ

DEĞERLENDİRME ÖLÇÜTLERİ		Evet	Hayır
1	Model analiz formunu hazırlayarak model analizinizi tekniğine uygun yaptınız mı?		
2	38 beden ön ve arka etek kopyalarınızı aldınız mı?		
3	Ön etek korsajınızı modelinize uygun çizdiniz mi?		
4	Korsajınızda penslerinizi tekniğine uygun kapattınız mı?		
5	Ön etekte korsaj altından ön orta hattına pili kaşeyi tekniğine uygun çalıştınız mı?		
6	Ön etekte korsaj altına pilinizi modele uygun şekilde tekniğe uyarak çalıştınız mı?		
7	Arka etekte korsajınızı modelinize uygun çizdiniz mi?		
8	Arka etekte korsajınızdaki penslerinizi tekniğine uygun kapattınız mı?		
9	Kemerinizi model özelliğinize uygun çizdiniz mi?		
10	Ön etek açılımınızı tekniğine uygun çalıştınız mı?		
11	Arka etek açılımınızı tekniğine uygun çalıştınız mı?		
12	Ön etek açılım kopyalarını düz boy ipliğine göre aldınız mı?		
13	Ön etek açılımlarınıza tekniğine uygun şablon paylarını verdiniz mi?		
14	Ön etek şablonlarınız üzerine gerekli yazı ve işaretleri aldınız mı?		
15	Arka etek açılım kopyalarını düz boy ipliğine göre aldınız mı?		
16	Arka etek açılımlarınızı tekniğine uygun olarak şablon paylarını verdiniz mi?		
17	Arka etek şablonlarınız üzerine gerekli yazı ve işaretleri aldınız mı?		
18	Kemerinizi tekniğine uygun şablonladınız mı?		
19	Kemer şablonunuz üzerine gerekli yazı ve işaretleri yazdınız mı?		
20	Temiz ve düzenli çalıştınız mı?		
21	Zamanınızı iyi kullandınız mı?		

Modüldeki öğrenme faaliyetleri ve modül değerlendirmede sorulan soruları başarı ile tamamladıysanız öğretmeninizle iletişim kurarak diğer modüle geçiniz.

KAYNAKÇA

- Ø BALI Yüksel, Fatma BAYRAKTAR, **Etek ve Pantolon**, Ankara,1997.
- Ø MEB. Kız Teknik Öğretim Genel Müdürlüğü, **Temel Kalıp Bilgisi**, Rüştü Uzel Anadolu Hazır Giyim – Deri Hazır Giyim Meslek Lisesi Türk – Alman Teknik İş Birliği Projesi, İstanbul, 1994.
- Ø MEB. Kız Teknik Öğretim Genel Müdürlüğü, **I-II Hazır Giyim**, Rüştü Uzel Anadolu Hazır Giyim – Deri Hazır Giyim Meslek Lisesi Türk – Alman Teknik İş Birliği Projesi, İstanbul, 1994.