

T.C.
MİLLÎ EĞİTİM BAKANLIĞI



MEGEP

(MESLEKÎ EĞİTİM VE ÖĞRETİM SİSTEMİNİN
GÜÇLENDİRİLMESİ PROJESİ)

GİYİM ÜRETİM TEKNOLOJİSİ

MANTO - KABAN KALIBI II

ANKARA 2006

Milli Eğitim Bakanlığı tarafından geliştirilen modüller;

- Talim ve Terbiye Kurulu Başkanlığının 02.06.2006 tarih ve 269 sayılı Kararı ile onaylanan, Mesleki ve Teknik Eğitim Okul ve Kurumlarında kademeli olarak yaygınlaştırılan 42 alan ve 192 dala ait çerçeve öğretim programlarında amaçlanan mesleki yeterlikleri kazandırmaya yönelik geliştirilmiş öğretim materyalleridir (Ders Notlarıdır).
- Modüller, bireylere mesleki yeterlik kazandırmak ve bireysel öğrenmeye rehberlik etmek amacıyla öğrenme materyali olarak hazırlanmış, denenmek ve geliştirilmek üzere Mesleki ve Teknik Eğitim Okul ve Kurumlarında uygulanmaya başlanmıştır.
- Modüller teknolojik gelişmelere paralel olarak, amaçlanan yeterliği kazandırmak koşulu ile eğitim öğretim sırasında geliştirilebilir ve yapılması önerilen değişiklikler Bakanlıkta ilgili birime bildirilir.
- Örgün ve yaygın eğitim kurumları, işletmeler ve kendi kendine mesleki yeterlik kazanmak isteyen bireyler modüllere internet üzerinden ulaşılabilirler.
- Basılmış modüller, eğitim kurumlarında öğrencilere ücretsiz olarak dağıtılır.
- Modüller hiçbir şekilde ticari amaçla kullanılamaz ve ücret karşılığında satılamaz.

İÇİNDEKİLER

AÇIKLAMALAR	ii
GİRİŞ	1
ÖĞRENME FAALİYETİ-1	3
1. MODEL UYGULAMALI MANTO-KABAN VE ASTAR SERİ ÇİZİMİ	3
1.1. Model Uygulamalı Manto-Kaban Seri Farkları Tablosu	3
1.2. Model Uygulamalı Manto – Kaban Sıçrama Noktaları ve Yönleri	5
UYGULAMA FAALİYETİ 1	8
1.3. Model Uygulamalı Manto – Kaban Sıçrama Oranları	10
UYGULAMA FAALİYETİ 2	13
1.4. Model Uygulamalı Manto – Kaban Seri Çizimi	14
UYGULAMA FAALİYETİ 3	17
1.5. Model Uygulamalı Manto – Kaban Astar Seri Çizimi	18
UYGULAMA FAALİYETİ 4	21
ÖĞRENME FAALİYETİ 2	23
2. MODEL UYGULAMALI MANTO – KABAN ANA VE YARDIMCI MALZEME HESAPLAMALARI	23
2.1. Model Uygulamalı Manto - Kabanda Kullanılan Ana ve Yardımcı Malzemeler	23
2.2. Model Uygulamalı Manto - Kaban Pastal Planı	24
2.3. Model Uygulamalı Manto - Kaban Astar Pastal Planı	24
2.4. Model Uygulamalı Manto - Kaban Tela Pastal Planı	25
UYGULAMA FAALİYETİ 1	26
2.5. Model Uygulamalı Manto - Kaban Yardımcı Malzeme Hesaplamaları	27
MODÜL DEĞERLENDİRME	29
KAYNAKLAR	31

AÇIKLAMALAR

KOD	542TGD036
ALAN	Giyim Üretim Teknolojisi
DAL/MESLEK	Kadın Giyim Modelistliği, Kadın Terziliği
MODÜLÜN ADI	Manto- Kaban Kalıbı II
MODÜLÜN TANIMI	Manto – kaban seri çizimi, ana ve yardımcı malzeme hesaplama işlemlerinin anlatıldığı öğrenme metaryalidir.
SÜRE	40/24
ÖN KOŞUL	“Manto –Kaban Kalıbı 1” modülünü başarmış olmak.
YETERLİK	Manto – kaban kalıbı hazırlamak
MODÜLÜN AMACI	Genel Amaç Uygun ortam sağlandığında tekniğe uygun manto – kaban kalıbı hazırlayabileceksiniz. Amaçlar ➤ Tekniğe uygun model uygulamalı manto – kaban seri çizimi yapabileceksiniz. ➤ Verimlilik ilkeleri doğrultusunda model uygulamalı manto kaban için ana ve yardımcı malzeme hesabı yapabileceksiniz.
EĞİTİM ÖĞRETİM ORTAMLARI VE DONANIMLARI	Cetvel, mezür, pistole, riga, eşel, kağıt, kalem, silgi, yapıştırıcı, makas, mülaj.
ÖLÇME VE DEĞERLENDİRME	Modülün içinde yer alan her öğrenme faaliyetinden sonra verilen ölçme araçları ile kendinizi değerlendireceksiniz. Modül sonunda kazandığınız bilgi ve becerileri belirlemek amacıyla öğretmeniniz tarafından hazırlanan ölçme aracıyla değerlendirileceksiniz.

GİRİŞ

Sevgili Öğrenci,

Hızla gelişen tekstil sektörü, sadece modada değil üretimde de sürekli yenilenmeyi beraberinde getirmektedir.

Bilindiği gibi bir kalıbı başarıyla hazırlamak tek başına yeterli değildir. Bunun yanında büyültme küçültme anlamına gelen seri çiziminin de yapılması gerekir. Kumaşı ekonomik kullanmak için malzeme hesabı da şarttır.

Bu modülde “Manto–Kaban Kalıbı I” modülünde daha önce hazırlanan model uygulamalı manto kalıbının seri tablosunu hazırlama, sıçrama noktaları ve yönleri, sıçrama oranları, seri çizim işlemleri, ana ve yardımcı malzeme hesaplamayı göreceksiniz.

Bu modül ile verilen bilgiler, sektörle işbirliği içinde hazırlanmıştır. Alacağınız bu modül eğitimi ile, manto-kaban kalıbı seri çizimi becerisi geliştirerek, sektörde bu alanda faaliyet gösteren firmalarda rahatlıkla görev alabilirsiniz.



ÖĞRENME FAALİYETİ-1

AMAÇ

Bu faaliyette kazandırılan bilgi ve beceriler doğrultusunda uygun ortam sağlandığında manto kaban kalıbı seri çizimini tekniğe uygun olarak yapabileceksiniz.

ARAŞTIRMA

Farklı serileme tekniklerini sektörden araştırınız. Bulduğunuz örnekleri arkadaşlarınızın araştırmaları ile karşılaştırınız.

1. MODEL UYGULAMALI MANTO-KABAN VE ASTAR SERİ ÇİZİMİ

1.1. Model Uygulamalı Manto-Kaban Seri Farkları Tablosu

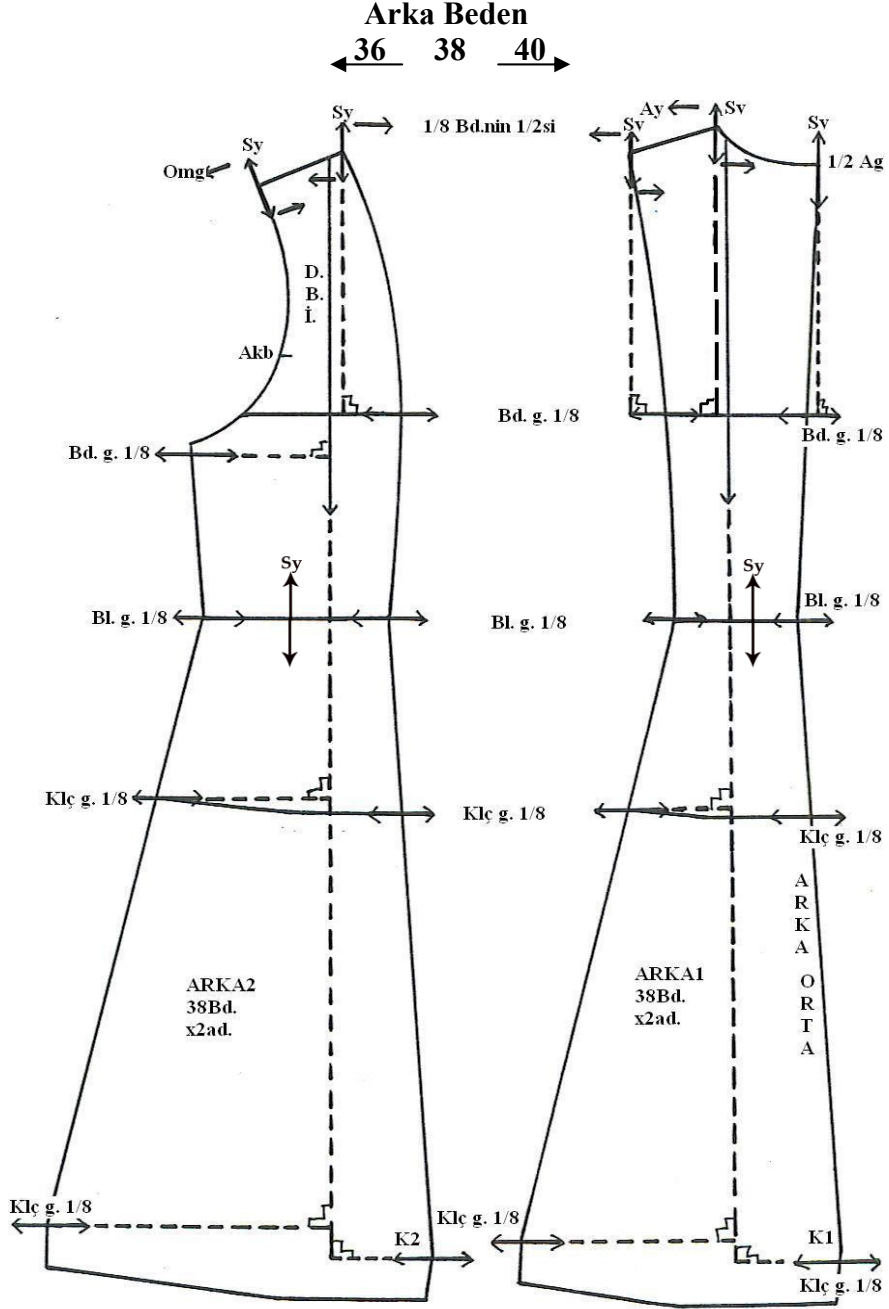
Model uygulamalı manto-kaban seri çizimi için 38 beden baz alınmıştır.

Küçültme <---- Temel ----> Büyütme										
Beden No:	34	36	38	40	42	44	46	48	50	52
Beden	80	84	88	92	96	100	104	110	116	122
Fark (mm)	40	40	40	40	40	40	60	60	60	
Bel	64	66	70	74	78	82	86	92	98	104
Fark (mm)	20	40	40	40	40	40	60	60	60	
Kalça	87	90	94	98	102	106	110	114	120	126
Fark (mm)	30	40	40	40	40	40	60	60	60	
Arka Yaka	6	6.2	6.4	6.6	6.8	7	7.2	7.5	7.8	8.1
Fark (mm)	2	2	2	2	2	2	3	3	3	
Sırt yük.(kolt. Der)	18.5	18.9	19.3	19.7	20.1	20.5	20.9	21.5	22.1	22.7
Fark (mm)	4	4	4	4	4	4	6	6	6	
Model boyu	100	100	100	100	100	100	100	100	100	100
Fark (mm)	—	—	—	—	—	—	—	—	—	—
Ön Uzunluk 2	42.7	43.5	43.8	44.1	44.4	44.7	45	45.8	46.6	47.4
Fark (mm)	3	3	3	3	3	3	8	8	8	
Arka genişlik	15.5	16	16.5	17	17.5	18	18.5	19.25	20	20.75
Fark (mm)	5	5	5	5	5	5	7.5	7.5	7.5	
Koltuk genişliği	8.5	9	9.5	10	10.5	11	11.5	12.25	13	13.75
Fark (mm)	5	5	5	5	5	5	7.5	7.5	7.5	
Ön genişlik	16	17	18	19	20	21	22	23.5	25	26.5
Fark (mm)	10	10	10	10	10	10	10.5	10.5	10.5	
Omuz genişliği	12	12.3	12.6	12.9	13.2	13.5	13.8	14.3	14.7	15.1
Fark (mm)	3	3	3	3	3	3	5	4	4	
Kol boyu	56.5	56.5	56.5	56.5	56.5	56.5	56.5	56.5	56.5	56.5
Fark (mm)	—	—	—	—	—	—	—	—	—	—
Bilek genişliği	15	15.5	16	16.5	17	17.5	18	19	20	21
Fark (mm)	5	5	5	5	5	5	10	10	10	
Ön yaka oyuntusu farkı (mm)	Ön bedende ön ortasından çıkılan fark kadardır.									

Tablo1.1:Model uygulamalı manto seri farkları tablosu

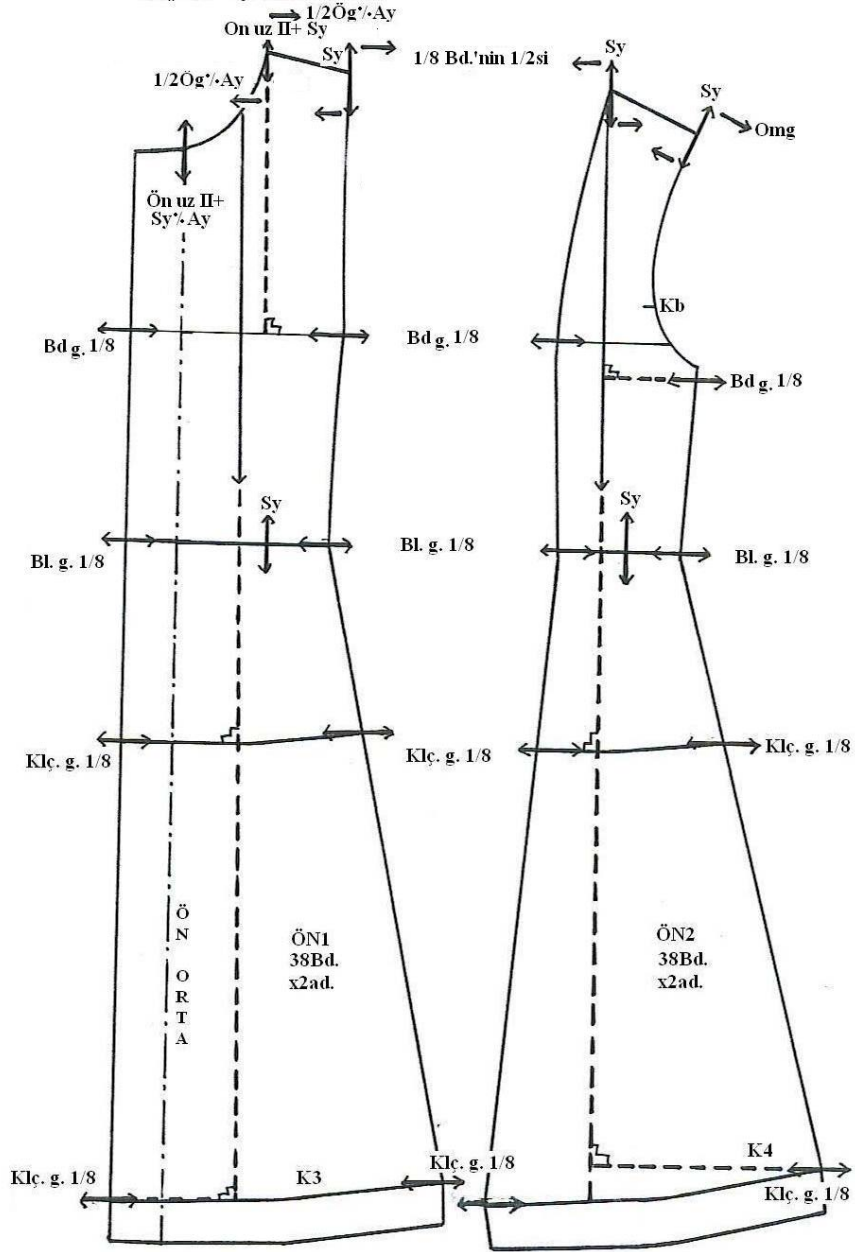
NOT: Beden, bel, kalça ölçülerinde seri farkının ½' si esas alınarak sıçrama oranları hesaplanmıştır.

1.2. Model Uygulamalı Manto – Kaban Sıçrama Noktaları ve Yönleri

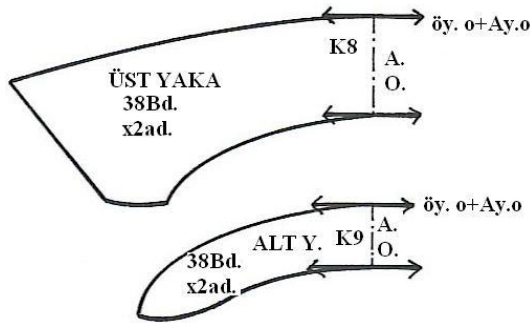
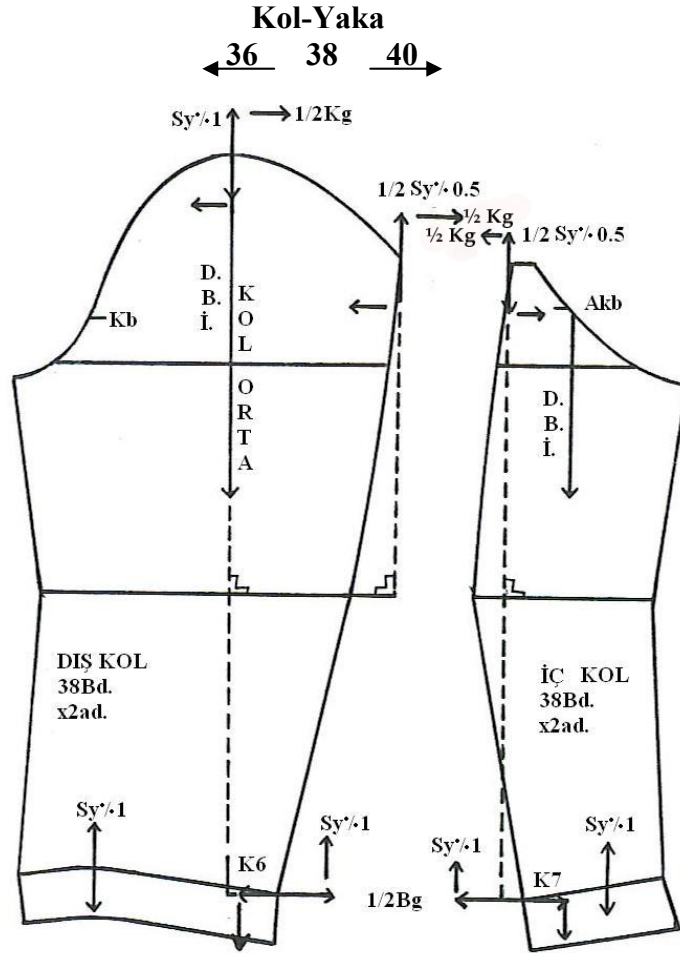


Şekil 1.1: Model Uygulamalı Manto – Kaban Sıçrama Noktaları ve Yönleri Arka Beden

Ön Beden
← 36 38 40 →



**Şekil 1.2: Model Uygulamalı Manto – Kaban Sıçrama Noktaları ve Yönleri
Ön Beden**



Şekil 1.3: Model Uygulamalı Manto – Kaban Sıçrama Noktaları ve Yönleri
Kol-Yaka

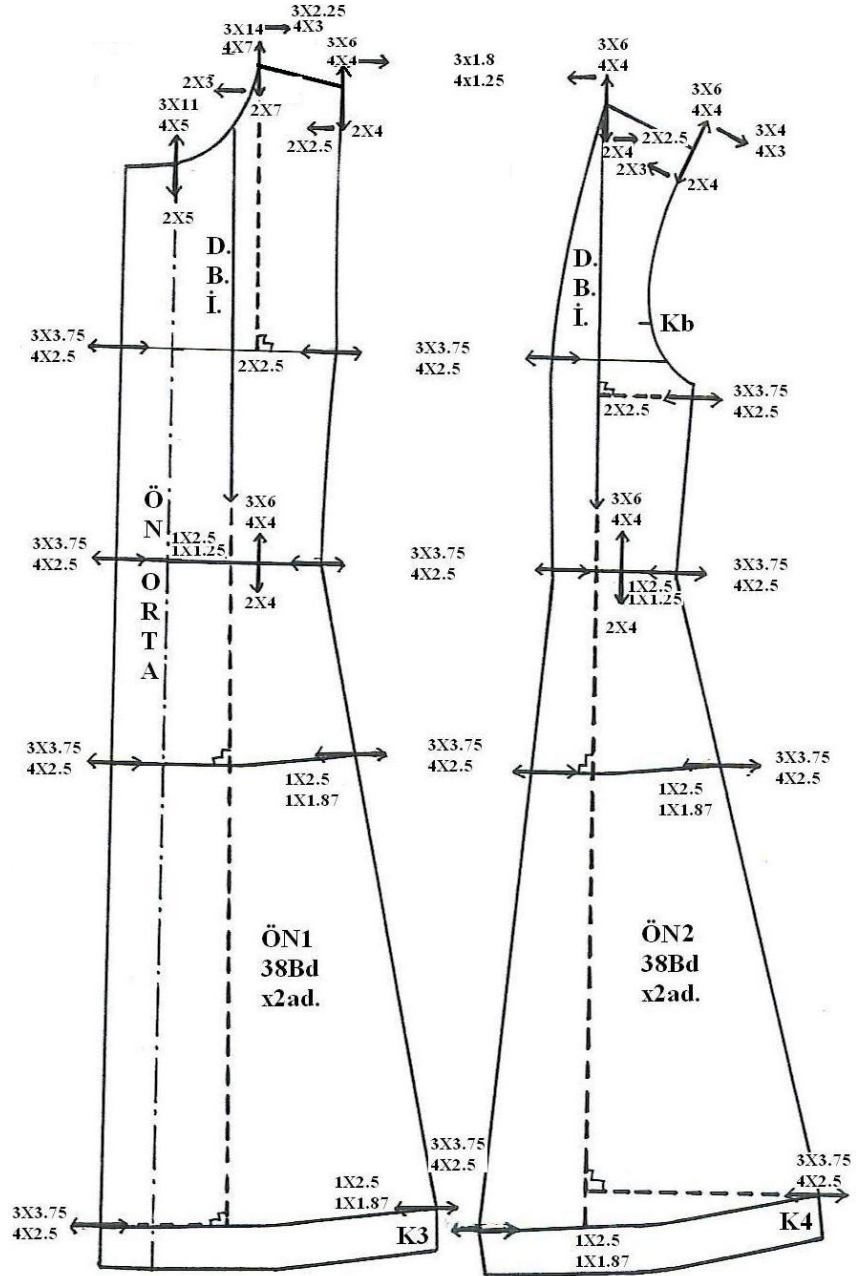
UYGULAMA FAALİYETİ-1

Model Uygulamalı Manto – Kaban Sıçrama Noktaları ve Yönleri

İşlem Basamakları	Öneriler
Şablonlu kalıp parçalarını kopyalayınız.	➤ Şablonların ölçü kontrolü yapmalısınız.
Düz ipliğe göre yeni bir sayfaya yapıştırmınız.	➤ Bütün parçalara şablon bilgilerini yazınız.
Arka 1	
Arka 1 arka ortadan dışarı $\frac{1}{2}$ ag, yukarı ise sy farkı çıkınız.	➤ Sıçrama noktalarına, düz ipliği esas alarak ölçüm doğruları çiziniz. ➤ Dik açıları net çalışmaya özen gösteriniz.
Arka yaka ve omuzun kesiştiği noktadan Sy ve bu noktaya dik açı ile Ay farkı çıkınız.	
Omuz ve kupun kesiştiği noktadan Sy ve bu noktaya dik açı ile $\frac{1}{8}$ Bd çıkınız.	➤ Beden genişliği seri farkı olarak seri farkları tablosundaki beden genişliği seri farkının $\frac{1}{2}$ 'si kullanılır.
Beden hattı çizgisinde, arka ortadan ve kuptan $\frac{1}{8}$ Bd farkı çıkınız.	
Bel hattı çizgisinde, arka ortadan ve kuptan $\frac{1}{8}$ Bl.g. farkı çıkınız.	➤ Küçültme için de aynı işlemleri kalıbın içine girerek uygulayınız.
Kalça hattı çizgisinde, arka ortadan ve kuptan $\frac{1}{8}$ Kl.g. farkı çıkınız.	
Etek ucu hattı çizgisinde, arka ortadan ve kuptan $\frac{1}{8}$ Kl.g. farkı çıkınız.	
Arka 2	
Omuz ve kupun kesiştiği noktadan Sy ve bu noktaya dik açı ile $\frac{1}{8}$ Bd çıkınız.	
Omuz ve kol oyuntusunun kesiştiği noktadan yukarı Sy ve bu noktaya dik açı ile Og farkı çıkınız.	➤ Sıçrama noktalarına, düz ipliği esas alarak ölçüm doğruları çiziniz. ➤ Dik açıları net çalışmaya özen gösteriniz. ➤ Küçültme için de aynı işlemleri kalıbın içine girerek uygulayınız.
Beden hattı çizgisinde, arka yandan ve kuptan $\frac{1}{8}$ Bd farkı çıkınız.	
Bel hattı çizgisinde, arka yandan ve kuptan $\frac{1}{8}$ Bl.g. farkı çıkınız.	
Kalça hattı çizgisinde, arka yandan ve kuptan $\frac{1}{8}$ Kl.g. farkı çıkınız.	
Etek ucu hattı çizgisinde, arka yandan ve kuptan $\frac{1}{8}$ Kl.g. farkı çıkınız.	
Ön 1	
Yaka oyuntusu ile omuzun kesiştiği noktadan yukarı Ön Uz.II+Sy farkı çıkınız. Bu noktaya dik açı ile $\frac{1}{2}$ Ög+Ay farkını çıkınız.	➤ Sıçrama noktalarına, düz ipliği esas alarak ölçüm doğruları çiziniz. ➤ Dik açıları net çalışmaya özen gösteriniz.

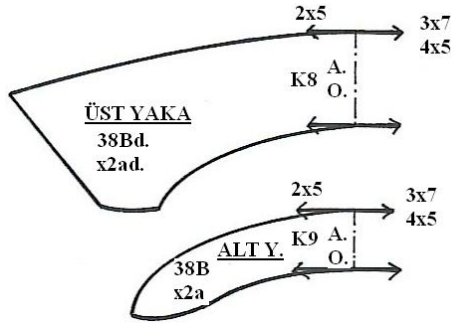
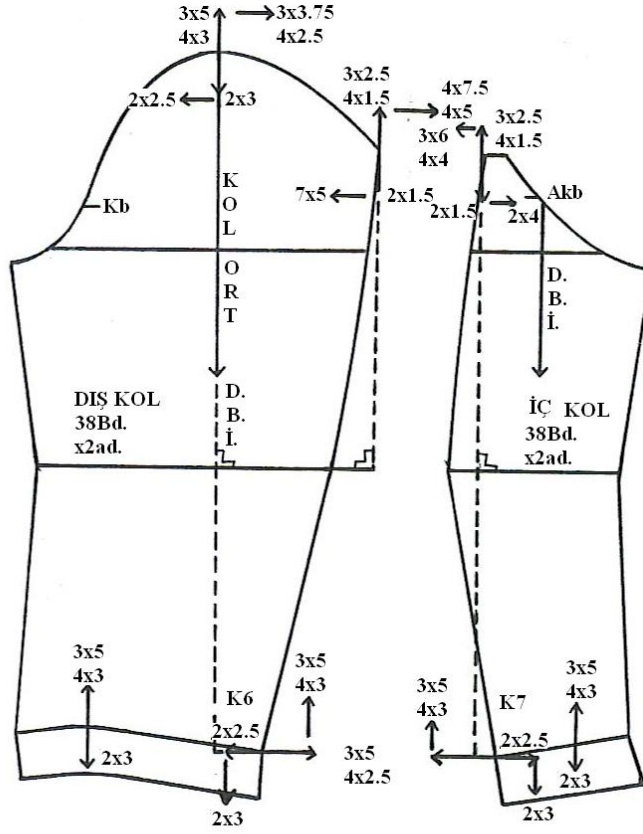
Ön orta çizgisinin yaka ile kesiştiği noktadan Ön Uz. II+Sy-Ay farkı çıkınız.	
Omuz ile kupun kesiştiği noktadan	
Yukarı Sy, bu noktaya dik açı ile $\frac{1}{8}$ Bd $\frac{1}{2}$ 'sini çıkınız.	
Beden hattı çizgisinde, ön ortadan ve kuptan $\frac{1}{8}$ Bd farkı çıkınız.	
Bel hattı çizgisinde, ön ortadan ve kuptan $\frac{1}{8}$ Bl.g. farkı çıkınız.	
Kalça hattı çizgisinde, ön ortadan ve kuptan $\frac{1}{8}$ Kl.g. farkı çıkınız.	
Etek ucu hattı çizgisinde, ön ortadan ve kuptan $\frac{1}{8}$ Kl.g. farkı çıkınız.	
Ön 2	
Omuz ve kupun kesiştiği noktadan Sy ve bu noktaya dik açı ile $\frac{1}{8}$ Bd farkı çıkınız.	
Omuz ve kol oyuntusunun kesiştiği noktadan yukarı Sy ve bu noktaya dik açı ile Omg farkı çıkınız.	
Beden hattı çizgisinde, ön yandan ve kuptan $\frac{1}{8}$ Bd farkı çıkınız.	
Bel hattı çizgisinde, ön yandan ve kuptan $\frac{1}{8}$ Bl.g. farkı çıkınız.	
Kalça hattı çizgisinde, ön yandan ve kuptan $\frac{1}{8}$ Kl.g. farkı çıkınız.	
Etek ucu hattı çizgisinde, ön yandan ve kuptan $\frac{1}{8}$ Kl.g. farkı çıkınız.	
Kol	
Dış kol ortasından Sy-1 ve bu noktaya dik açı ile Kg $\frac{1}{2}$ çıkınız.	
Dış kol ve iç kolda kol arka dikişi çizgisi ile kol oyuntusunun kesiştiği noktada yukarı $\frac{1}{2}$ Sy-0,5 ve bu noktaya dik açı ile $\frac{1}{2}$ Kg çıkınız.	
Dış kol ve iç kolda kol arka dikişi çizgisi ile kol ağzının kesiştiği noktada dışarı $\frac{1}{2}$ Bg ve bu noktaya dik açı ile Sy-1 çıkınız.	
Dış ve iç kolda kol ağzı çizgisi üzerinde Sy-1 çıkınız.	
Yaka	
Üst ve alt yakada arka ortasında Öy.o.+Ay.o toplamı kadar çıkınız.	
	<ul style="list-style-type: none"> ➤ Sıçrama noktalarına, düz ipliği esas olarak ölçüm doğruları çiziniz. ➤ Dik açıları net çalışmaya özen gösteriniz. ➤ Küçültme için de aynı işlemleri kalıbın içine girerek uygulayınız.
	<ul style="list-style-type: none"> ➤ Sıçrama noktalarına, düz ipliği esas olarak ölçüm doğruları çiziniz. ➤ Dik açıları net çalışmaya özen gösteriniz. ➤ Küçültme için de aynı işlemleri kalıbın içine girerek uygulayınız.
	<ul style="list-style-type: none"> ➤ Küçültme için de aynı işlemleri kalıbın içine girerek uygulayınız.

Ön Beden
36 38 40



**Şekil 1.5: Model Uygulamalı Manto – Kaban Sıçrama Oranları
Ön Beden**

Kol-Yaka
36 38 40
←→



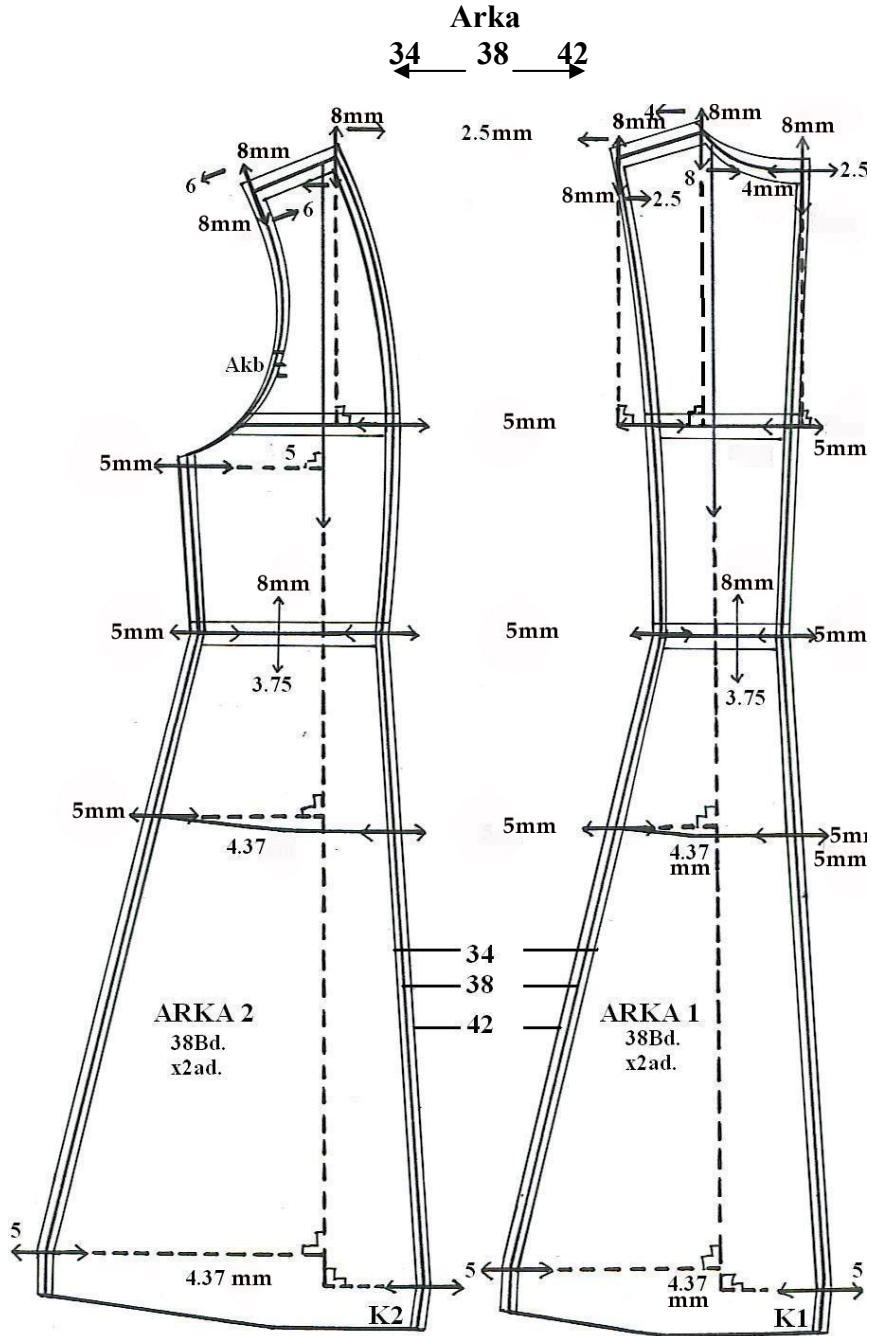
**Şekil 1.6: Model Uygulamalı Manto – Kaban Sıçrama Oranları
Kol-Yaka**

UYGULAMA FAALİYETİ-2

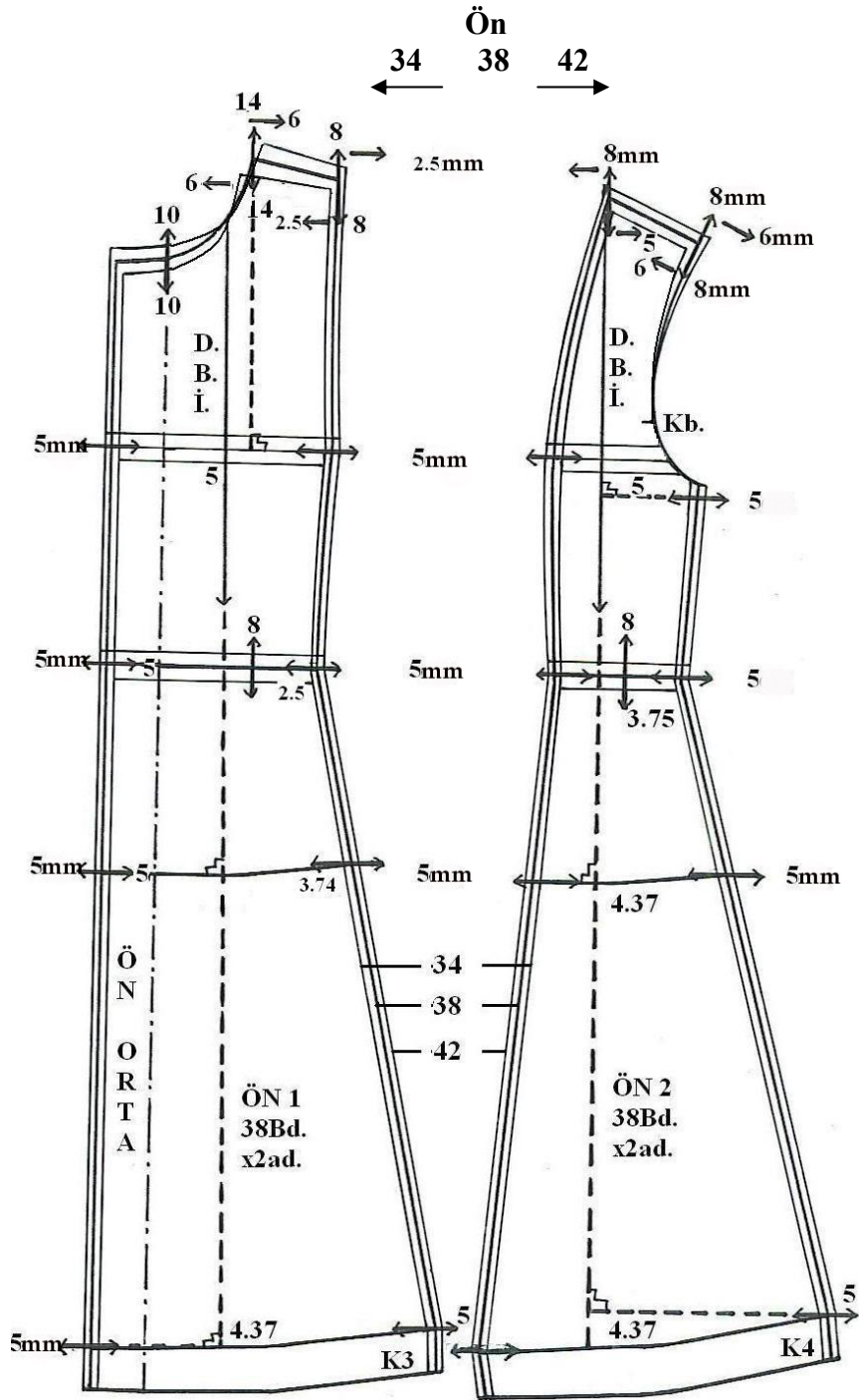
Model Uygulamalı Manto – Kaban Sıçrama Oranları

İşlem Basamakları	Öneriler
Serilenecek kalıpları sıçrama noktaları ve yönleri ile birlikte kopyalayınız Ön, arka, dış kol, iç kol, üst yaka, alt yaka.	
Yeni bir sayfaya yapıştırınız.	➤ Sayfa düzenini şekildeki gibi yapınız.
Seri farkları tablosundan sıçrama oranlarını hesaplayarak yerlerine yazınız.	➤ 38 beden temel olarak alınmıştır. 7 beden büyültme, 2 beden küçültme işlemi yapınız. ➤ Seri farkları tablosundaki uyarılara dikkat ediniz.

1.4. Model Uygulamalı Manto – Kaban Seri Çizimi



Şekil1.7: Model Uygulamalı Manto – Kaban Seri Çizimi
Arka



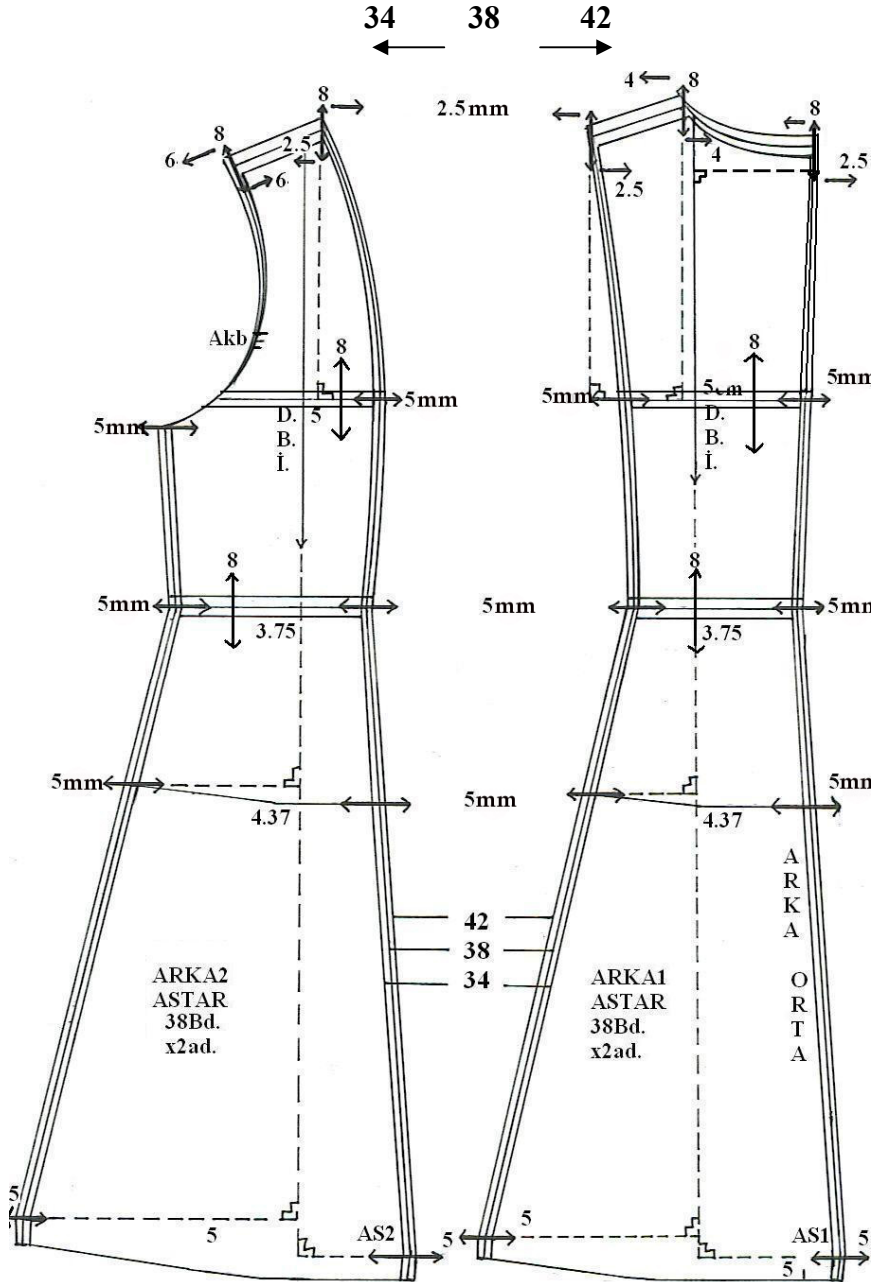
**Şekil 1.8: Model Uygulamalı Manto – Kaban Seri Çizimi
Ön**

UYGULAMA FAALİYETİ-3

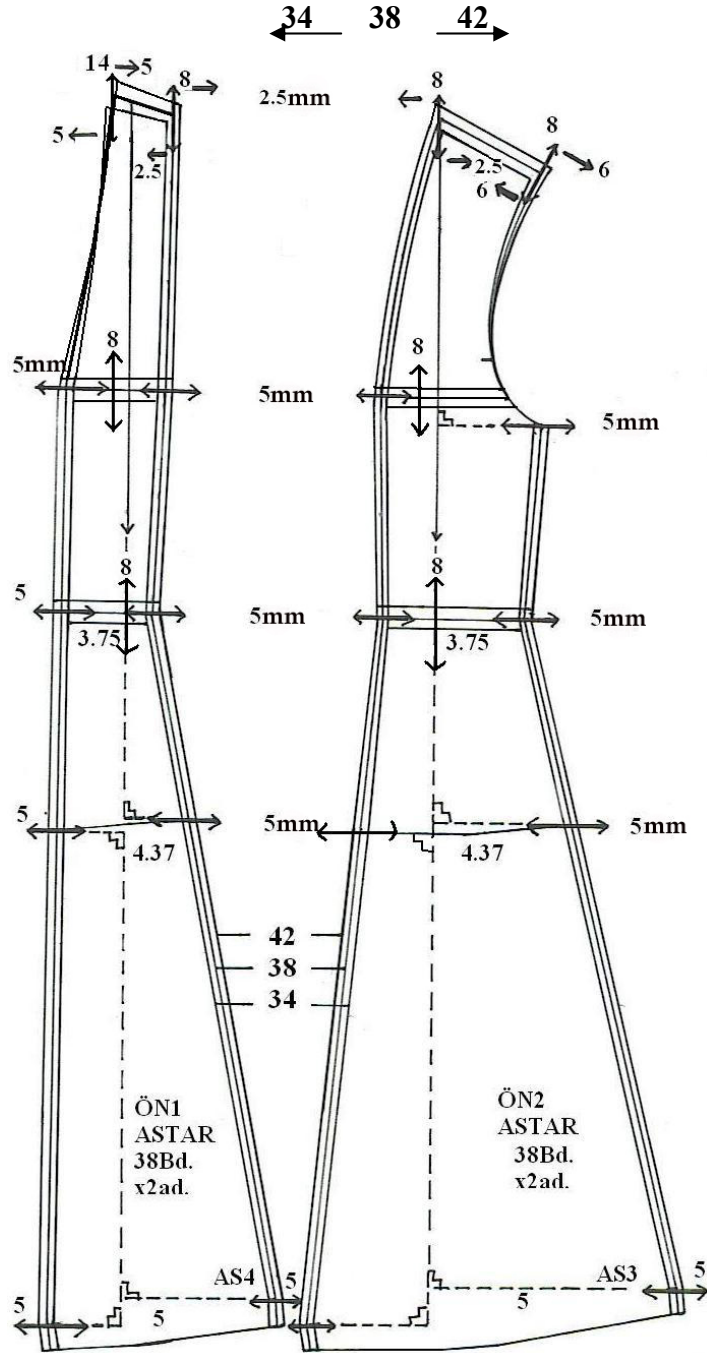
Model Uygulamalı Manto – Kaban Seri Çizimi

İşlem Basamakları	Öneriler
Serilenecek kalıpları sıçrama noktaları ve yönleri ile birlikte kopyalayınız. Ön, arka, dış kol, iç kol, üst yaka, alt yaka.	
Yeni bir sayfaya yapıştırınız.	➤ Ölçü doğrularını bu sayfaya alınız.
Şekildeki gibi 38 baz bedenden 34 bedene küçültme, 42 bedene büyültme yapınız.	
Verilen oranlar doğrultusunda şekildeki gibi seriyi tamamlayınız.	➤ Büyültme-küçültme çizgilerinizi hazırladığınız karton şablon kenarlarını kullanarak çiziniz.

1.5. Model Uygulamalı Manto – Kaban Astar Seri Çizimi



Şekil 1.10. Model Uygulamalı Manto Astar Seri Çizimi (Arka)



Şekil 1.11. Model Uygulamalı Manto Astar Seri Çizimi (Ön)

UYGULAMA FAALİYETİ-4

Model Uygulamalı Manto Astarı Seri Çizimi

İşlem Basamakları	Öneriler
Astarın ön1, ön 2, arka 1, arka 2 parçalarını kopyalayınız. Yeni sayfaya yapıştırınız.	➤ Parçaların üzerine astar olduğunu belirtiniz.
Ön 1, ön 2, arka 1, arka 2 kalıplarındaki ölçü doğrularının aynısını astara da çalışınız	
Bedende bu parçalara verilen seri değerlerini astara uygulayınız.	➤ Astar serisi için ana bedende yapılan seri oranlarının aynısı kullanılır.

KONTROL LİSTESİ

Uygulama faaliyetinde yapmış olduğunuz çalışmalarını kendiniz yada arkadaşlarınızla değişerek değerlendirme ölçeğine göre değerlendiriniz.

DEĞERLENDİRME KRİTERLERİ	Evet	Hayır
Model uygulamalı manto - kaban seri tablosu oluşturduunuz mu?		
Seri tablosunda bedenler arasındaki seri farklarını belirlediniz mi ?		
Seri yapılacak şablonlu kalıpları kontrol ettiniz mi?		
Kalıplar üzerinde sıçrama noktaları ve yönlerini doğru belirlediniz mi?		
Ölçü doğrularının düz boy iplik hattına dik açıda olmasına dikkat ettiniz mi?		
Ölçü doğruları belirlenmiş kalıplara sıçrama oranlarını yazdınız mı?		
Sıçrama oranlarında iki beden küçültme yedi beden büyültme olmasına dikkat ettiniz mi?		
Sıçrama oranlarını dikkate alarak seri çizimini tekniğe uygun olarak yaptınız mı?		
Büyültme küçültmelerde karton şablon kullandınız mı?		
Seri çiziminde cetvel ve pistoleyi mümkün olduğu kadar az kullanmaya özen gösterdiniz mi?		
Beden serisindeki oranlara göre astar serisini yaptınız mı?		
Serisi yapılan tüm kalıplara bir şablonda bulunması gerekli tüm yazıları (kalıp ismi, beden no, kaç adet kesileceği) yazdınız mı?		
Serisi yapılan tüm kalıplarda ölçü kontrolü yaptınız mı?		
Düzenli ve temiz çalıştınız mı?		
TOPLAM		

DEĞERLENDİRME

Yapmış olduğunuz değerlendirme sonunda eksikleriniz varsa öğrenme faaliyetini tekrar ediniz.

ÖĞRENME FAALİYETİ-2

AMAÇ

Bu faaliyette kazandırılacak bilgi ve becerilerle uygun ortam sağlandığında verimlilik ilkesi doğrultusunda model uygulamalı manto - kaban için ana ve yardımcı malzeme hesabı yapabileceksiniz.

ARAŞTIRMA

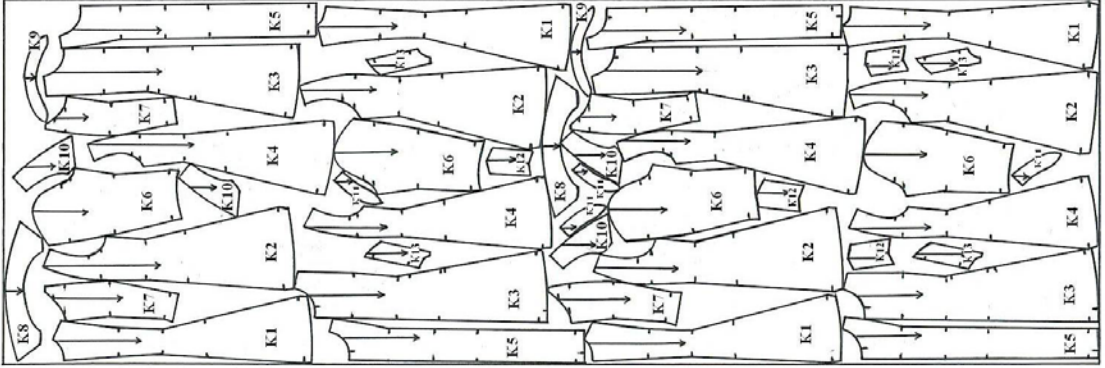
Hazırladığınız bir kalıbın ana ve yardımcı malzeme hesabını yapınız. Bulduğunuz sonuçları arkadaşlarınızla tartışınız.

2. MODEL UYGULAMALI MANTO – KABAN ANA VE YARDIMCI MALZEME HESAPLAMALARI

2.1. Model Uygulamalı Manto - Kabanda Kullanılan Ana ve Yardımcı Malzemeler

Ana malzemeler	Cinsi
Kumaş	Kaşe
Astar	Polyester astar
Yardımcı Malzemeler	Cinsi
Tela	Kağıt tela
İplik	Polyester iplik
Düğme	

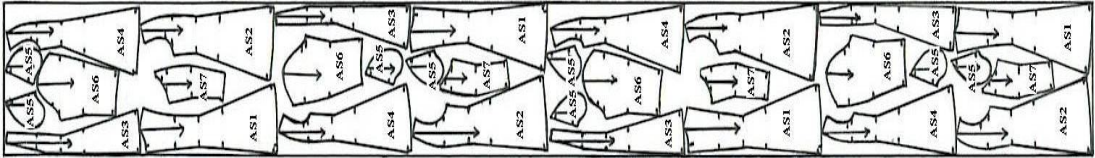
2.2. Model Uygulamalı Manto - Kaban Pastal Planı



Şekil 2.1: Pastal boyu: 460 cm

- *K1:Arka1 38bd. X2ad.
- *K2:Arka2 38bd. X2ad.
- *K3:Ön 1 38bd. X2ad.
- *K4:Ön 2 38bd. X2ad.
- *K5: Klapa 38bd. X2ad.
- *K6: Dış kol 38bd. X2ad.
- *K7:İç kol 38bd. X2ad.
- *K8:Üst yk. 38bd. X1ad.
- *K9: Alt yk. 38bd. X1ad.
- *K10:Ü. verev yk. 38bd. X2ad.
- *K11:A.Verev yk. 38bd. X2ad.
- *K12:cep kpğ. 38bd. X2ad.
- *K13:Cep krşlğ. 38bd. X2ad.

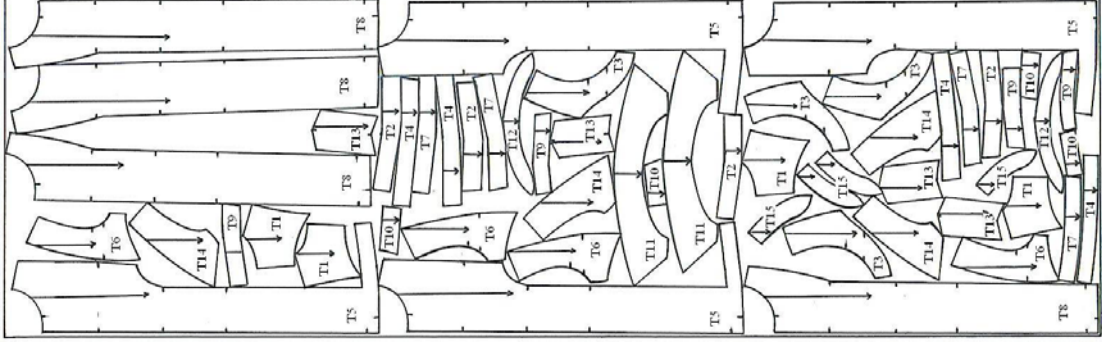
2.3. Model Uygulamalı Manto - Kaban Astar Pastal Planı



Şekil 2.1: Pastal boyu: 417cm

- *AS1:Arka 1 astar 38bd. X2ad.
- *AS2:Arka 2 astar 38bd. X2ad.
- *AS3:Ön1 astar 38bd. X2ad.
- *AS4:Ön2 astar 38bd. X2ad.
- *AS5:Cep torb. astar 38bd. X2ad.
- *AS6:Dış kol astar 38bd. X2ad.
- *AS7:İç kol astar 38bd. X2ad.

2.4. Model Uygulamalı Manto - Kaban Tela Pastal Planı



Şekil 2.3: Pastal boyu: 417cm

- *T1: Arka1 tela 38Bd.x2ad.
- *T3: Arka3 tela 38Bd.x2ad.
- *T5: Ön1 tela 38Bd.x2ad.
- *T7: Ön3 tela 38Bd.x2ad.
- *T9: Dış kol telası 38Bd.x2ad.
- *T11: Ü. yk. Telası 38Bd.x1ad.
- *T13: Cp kp. Tıası 38Bd.x1ad.
- *T15: Vrv. A. Y. T. 38Bd.x2ad

- *T2: Arka2 tela 38Bd.x2ad.
- *T4: Arka4 tela 38Bd.x2ad.
- T6: Ön2 tela 38Bd.x2ad.
- *T8: Klapa telası 38Bd.x2ad.
- *T10: İç kol telası 38Bd.x2ad.
- *T12: A. Yk. Telası 38Bd.x1ad.
- *T14: Vrv Ü.yk. T. 38Bd.x2ad.

UYGULAMA FAALİYETİ-1

Model uygulamalı Manto Tela Pastal Planı

İşlem Basamakları	Öneriler
Karton şablonlarla parçaları şekildeki gibi yerleştiriniz	➤ Ekonomik yerleştirmek için kalıpları farklı yerleştirerek deneme yapınız.
Kumaş katı ve düz boy ipliklerine dikkat ediniz.	
Şablon üzerindeki bilgileri pastal resmine çizilen kalıplara da yazınız.	➤ Kumaş ,astar ,tela pastal resimlerini ayrı ayrı hazırlayınız.
Yerleştirmede kumaş dokusunda tüy, hav vb. olabileceğinden düz boy iplik tek yönlü olarak hazırlayınız. Kalıplar tek yönlü yerleştiriniz.	

2.5. Model Uygulamalı Manto - Kaban Yardımcı Malzeme Hesaplamaları

➤ **Kumaş**

Bu modelde manto kaban için 150 cm ene sahip kumaştan 460 cm kumaşa ihtiyaç vardır. Şekil 1’de pastal planında da kesim yerleşimi görülmektedir.

➤ **Astar**

Bu modelde manto kaban için 70 cm ene sahip astardan 417 cm astara ihtiyaç vardır. Şekil 2’te pastal planında da kesim yerleşimi görülmektedir.

➤ **Tela**

Bu model de manto kaban için 90 cm ene sahip teladan 313 cm telaya ihtiyaç vardır. Şekil 3’de pastal planında da kesim yerleşimi görülmektedir.

➤ **Etiket**

Bu model de manto kaban için 1 adet firma etiketi, 1 adet yıkama talimatı ve 1 adet beden etiketine ihtiyaç vardır.

➤ **Düğme**

Bu model de manto kaban için 4 adet düğmeye ihtiyaç vardır.

KONTROL LİSTESİ

Uygulama faaliyetinde yapmış olduğunuz çalışmalarını kendiniz yada arkadaşlarınızla deęişerek deęerlendirme ölçeğine göre deęerlendiriniz.

DEęERLENDİRME KRİTERLERİ	Evet	Hayır
Ana ve yardımcı malzemeyi model özelliğine uygun tespit ettiniz mi ?		
Kalıp malzemelerinizi eksiksiz bir şekilde hazırladınız mı?		
Pastal planı çizmek için uygun malzemeyi hazırladınız mı?		
Kalıpları kontrol ettiniz mi?		
Kalıpları pastal malzemesine yerleştirirken ekonomiklik ilkesine uydunuz mu?		
Kalıpları kumaşa yerleştirirken D.B.İ. yönüne dikkat ettiniz mi?		
Kalıpları kumaşa yerleştirirken aynı bedene ait kalıpların aynı hat üzerine gelmesine dikkat ettiniz mi?		
Pastal planın da tüm kalıpların yerleşip yerleştirilmediğini kontrol ettiniz mi?		
TOPLAM		

DEęERLENDİRME

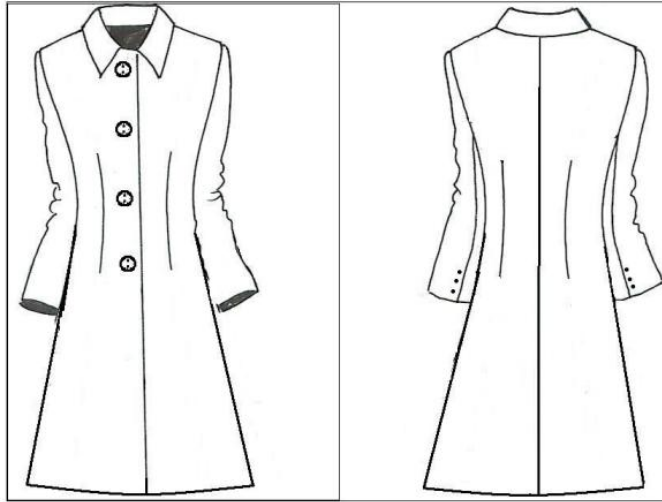
Yapmış olduğunuz deęerlendirme sonunda eksikleriniz varsa öğrenme faaliyetini tekrar ediniz.

MODÜL DEĞERLENDİRME

Manto-Kaban Kalıbı I modül değerlendirmede uyguladığınız manto modelinin seri çizimini 34 bedene küçültme, 42 bedene büyültme olarak uygulayınız. Uygulamanızın yeterliliğini değerlendiriniz. Kontrol listesi bir sonraki sayfada verilmiştir.

ÖN

ARKA



Ön, düğmeli düz kapama
Ön ve arka pensli
Yırtmaçlı iki parçalı kol
Şömiziye yaka

KONTROL LİSTESİ

Modül deęerlendirmede yapmış olduęunuz alıřmayı deęerlendiriniz.

DEęERLENDİRME KRİTERLERİ	Evet	Hayır
İř önlüęünü giydiniz mi?		
Model uygulamalı manto kalıbı řablonlarını doęru olarak kopyaladınız mı?		
Ön kalıbı 34 bedene doęru küçülttünüz mü?		
Ön kalıbı 42 bedene doęru büyüttünüz mü?		
Arka kalıbı 34 bedene doęru küçülttünüz mü?		
Arka kalıbı 42 bedene doęru büyüttünüz mü?		
Kol kalıbını 34 bedene doęru küçülttünüz mü?		
Kol kalıbını 42 bedene doęru büyüttünüz mü?		
Yaka kalıbını 34 bedene doęru küçülttünüz mü?		
Yaka kalıbını 42 bedene doęru büyüttünüz mü?		
Büyültme-küçültme oranlarının doęruluęunu kontrol ettiniz mi?		
Büyültme işlemleri yapılmış kalıbı karton kalıbını doęru geçirdiniz mi?		
Küçültme işlemleri yapılmış kalıbı karton kalıbını doęru geçirdiniz mi?		

DEęERLENDİRME

Yapmış olduęunuz deęerlendirme sonunda eksikleriniz varsa işlemleri tekrar ediniz.

DEęERLENDİRME

Bu modülü bitirmek için;

Öęrenme faaliyeti 1: Model Uygulamalı Manto - Kaban ve Astar Seri Çizimi

Öęrenme faaliyeti 2: Model Uygulamalı Manto- Kaban İçin Ana ve Yardımcı Malzeme Hesabı

Faaliyetlerini ve modül deęerlendirme bölümünde istenen alıřmaları başarıyla tamamlamış olmanız gerekmektedir. Modülü başarıyla bitirdiyseniz öęretmeninizle iletişim kurarak dięer modüle geçiniz.

KAYNAKLAR

- MEB (1998). Kız Teknik Öğretim Genel Müd. **Hazır Giyim Ders Notları**, KALIP (Kitap 1 ve kitap 2) Atatürk Teknik And. Meslek ve Meslek Lisesi, Ankara.
- ASLAN, S, **Özel Kalıp Ders Notları**. Giyim Öğretmeni, İstanbul, (1998).