

T.C.  
MİLLÎ EĞİTİM BAKANLIĞI



# MEGEP

(MESLEKÎ EĞİTİM VE ÖĞRETİM SİSTEMİNİN  
GÜÇLENDİRİLMESİ PROJESİ)

## GİYİM ÜRETİM TEKNOLOJİSİ

### MANTO - KABAN KALIBI I

ANKARA 2006

Milli Eğitim Bakanlığı tarafından geliştirilen modüller;

- Talim ve Terbiye Kurulu Başkanlığının 02.06.2006 tarih ve 269 sayılı Kararı ile onaylanan, Mesleki ve Teknik Eğitim Okul ve Kurumlarında kademeli olarak yaygınlaştırılan 42 alan ve 192 dala ait çerçeve öğretim programlarında amaçlanan mesleki yeterlikleri kazandırmaya yönelik geliştirilmiş öğretim materyalleridir (Ders Notlarıdır).
- Modüller, bireylere mesleki yeterlik kazandırmak ve bireysel öğrenmeye rehberlik etmek amacıyla öğrenme materyali olarak hazırlanmış, denenmek ve geliştirilmek üzere Mesleki ve Teknik Eğitim Okul ve Kurumlarında uygulanmaya başlanmıştır.
- Modüller teknolojik gelişmelere paralel olarak, amaçlanan yeterliği kazandırmak koşulu ile eğitim öğretim sırasında geliştirilebilir ve yapılması önerilen değişiklikler Bakanlıkta ilgili birime bildirilir.
- Örgün ve yaygın eğitim kurumları, işletmeler ve kendi kendine mesleki yeterlik kazanmak isteyen bireyler modüllere internet üzerinden ulaşılabilirler.
- Basılmış modüller, eğitim kurumlarında öğrencilere ücretsiz olarak dağıtılır.
- Modüller hiçbir şekilde ticari amaçla kullanılamaz ve ücret karşılığında satılamaz.

# İÇİNDEKİLER

AÇIKLAMALAR .....	ii
GİRİŞ .....	1
ÖĞRENME FAALİYETİ-1 .....	3
1. MANTO-KABAN KALIBI .....	3
1.1. Manto-Kaban Kalıbı Ölçüleri .....	3
1.2. Manto-Kaban Kalıbı .....	5
UYGULAMA FAALİYETİ-1 .....	7
1.3. İki Parçalı Kol Kalıbı .....	10
1.3.1. Kol Oyuntu Yüksekliği ve Kol Oyuntu Çevresi Ölçüleri .....	10
1.3.2. Temel Manto-Kaban İki Parçalı Kol Çizimi .....	11
UYGULAMA FAALİYETİ - 2 .....	13
KONTROL LİSTESİ .....	15
ÖĞRENME FAALİYETİ-2 .....	16
2. MODEL UYGULAMALI MANTO-KABAN KALIBI .....	16
2.1. Manto - Kaban Model Analizi .....	16
2.2. Manto - Kaban Model Uygulama İşlemleri .....	18
UYGULAMA FAALİYETİ-1 .....	19
UYGULAMA FAALİYETİ -2 .....	23
KONTROL LİSTESİ .....	24
2.3. Model Uygulamalı Manto-Kaban Açma İşlemleri .....	25
UYGULAMA FAALİYETİ-3 .....	28
KONTROL LİSTESİ .....	30
2.4. Model Uygulamalı Manto-Kaban Şablonu .....	31
UYGULAMA FAALİYETİ-4 .....	34
2.5. Model Uygulamalı Manto-Kaban Astar Şablonu İşlemleri .....	35
UYGULAMA FAALİYETİ-5 .....	38
2.6. Model Uygulamalı Manto-Kaban Tela Kalıbı .....	39
UYGULAMA FAALİYETİ-6 .....	42
KONTROL LİSTESİ .....	43
MODÜL DEĞERLENDİRME .....	45
KONTROL LİSTESİ .....	46
KAYNAKÇA .....	47

## AÇIKLAMALAR

<b>KOD</b>	<b>542TGD035</b>
<b>ALAN</b>	<b>Giyim Üretim Teknolojisi</b>
<b>DAL/MESLEK</b>	<b>Kadın Giyim Modelistliği, Kadın Terziliği</b>
<b>MODÜLÜN ADI</b>	<b>Manto - Kaban Kalıbı I</b>
<b>MODÜLÜN TANIMI</b>	Temel manto-kaban kalıbı çizimi, iki parçalı kol çizimi, model uygulamalı manto-kaban kalıbı hazırlama işlemlerinin anlatıldığı öğrenme metaryelidir.
<b>SÜRE</b>	40/24
<b>ÖN KOŞUL</b>	“Bluz kalıbı I- II” modüllerini başarmış olmak
<b>YETERLİK</b>	Manto – kaban kalıbı hazırlamak
<b>MODÜLÜN AMACI</b>	<b>Genel Amaç</b> Uygun ortam sağlandığında tekniğe uygun manto- kaban kalıbı hazırlayabileceksiniz. <b>Amaçlar</b> ➤ Tekniğe uygun temel manto-kaban kalıbı çizebileceksiniz. ➤ Tekniğe uygun model uygulamalı manto-kaban kalıbı hazırlayabileceksiniz.
<b>EĞİTİM ÖĞRETİM ORTAMLARI VE DONANIMLARI</b>	Cetvel, mezür, pistole, riga, eşel, kağıt, kalem, silgi, yapıştırıcı, makas, mülaj, standart ölçü tablosu, bolluk tablosu.
<b>ÖLÇME VE DEĞERLENDİRME</b>	Modülün içinde yer alan her öğrenme faaliyetinden sonra verilen ölçme araçları ile kendinizi değerlendireceksiniz. Modül sonunda kazandığınız bilgi ve becerileri belirlemek amacıyla öğretmeniniz tarafından hazırlanan ölçme aracıyla değerlendirileceksiniz.

# GİRİŞ

## Sevgili Öğrenci,

Manto, Fransızca “Monteau” kelimesinden gelir. Elbisenin üzerine giyilen, ceketten uzun çeşitli biçimlerdeki kadın üst giysisidir.

Bu modülde temel manto çizimi, iki parçalı kol çizimi, model uygulamalı manto çizimi açma işlemleri, şablon hazırlama, astar şablonu hazırlama ve tela kalıbı hazırlama işlemlerini öğreneceksiniz.

Bu modülde verilen bilgileri sektörle işbirliği içinde hazırlanmıştır. Alacağınız bu modül eğitimi ile, manto-kaban kalıbı çizimi becerisi geliştirerek sektörde bu alanda faaliyet gösteren firmalarda rahatlıkla görev alabilirsiniz.



# ÖĞRENME FAALİYETİ-1

## AMAÇ

Bu faaliyette kazandırılacak bilgi ve beceriler doğrultusunda, uygun ortam sağlandığında manto-kaban kalıbı için gerekli ölçüleri alarak tekniğe uygun manto-kaban kalıbı çizebileceksiniz.

## ARAŞTIRMA

Bir manto modelinin analizini yaparak kalıbını nasıl çıkarabileceğinizi arkadaşlarınızla tartışınız.

## 1. MANTO-KABAN KALIBI

### 1.1. Manto-Kaban Kalıbı Ölçüleri

#### Esas Ölçüler

Tam boy	:	160
Göğüs çev.	:	88
Bel	:	70
Kalça	:	94

#### Yardımcı Ölçüler

Koltuk Derinliği	:	$19+3-3,5 = 22,5$ cm
Arka Uzunluk	:	$40+1 = 41$ cm
Kalça Düşüklüğü	:	59 cm
Mödel Boyu	:	100 cm
Göğüs Düşüklüğü II	:	24,8 cm
Ön Uzunluk II	:	43,8 cm
Arka Yaka	:	6,4 cm

---

Arka Genişlik	:	$16,5+1-1,5 = 18$ cm
Koltuk Genişliği	:	$9,5+3,5-4 = 13,5$ cm
Ön genişlik	:	$18+2 = 20$ cm

---

Kontrol	:	Göğüs Gen. $\frac{1}{2}$ +bolluk
		$44+7,5 = 51,5$ cm

### Bıçkı Sistemine Göre Kadın Giyiminde Bolluk Tablosu

#### Manto

	<b>Dar</b>	<b>Normal</b>	<b>Bol</b>
Arka Yaka	0,5-1	1-1,5	1,5
Sırt Yüksekliği	2-3	3-4	4-5
Arka Genişlik	1-1,5	1,5-2	2
Koltuk Genişliği	1,5-2,5	2,5-3,5	3,5-4
Ön Genişlik	2	2	2-2,5
Bel	4-6	6-8	Belde Pens yoktur Modele göre bolluk verilir.
Kalça	4-6	6-8	

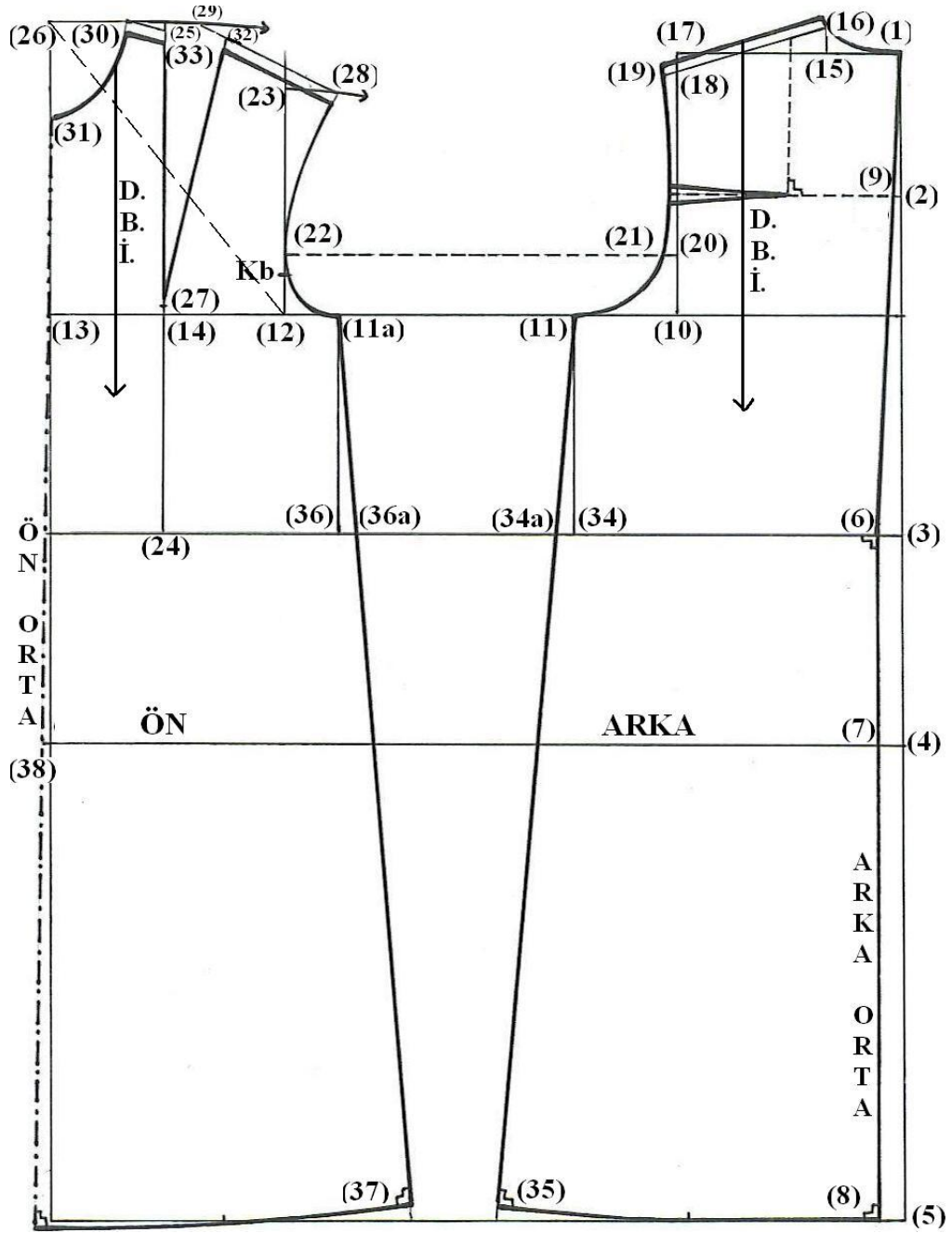
#### Müflonlu Astar İçin İlave Tablosu

Müflon Kalınlığı	Sırt Yüksekliği	Arka Uzunluk	Arka Yaka	Ön Uzunluk	Arka Genişlik	Koltuk Genişlik	Ön Genişlik
İnce	0,5	0,5	-	1	0,5	1	0,5
Orta	1	1	0,5	1,5	1	1,5	1
Çok Kalın	1,5	1,5	1	2	1,5	2	1,5

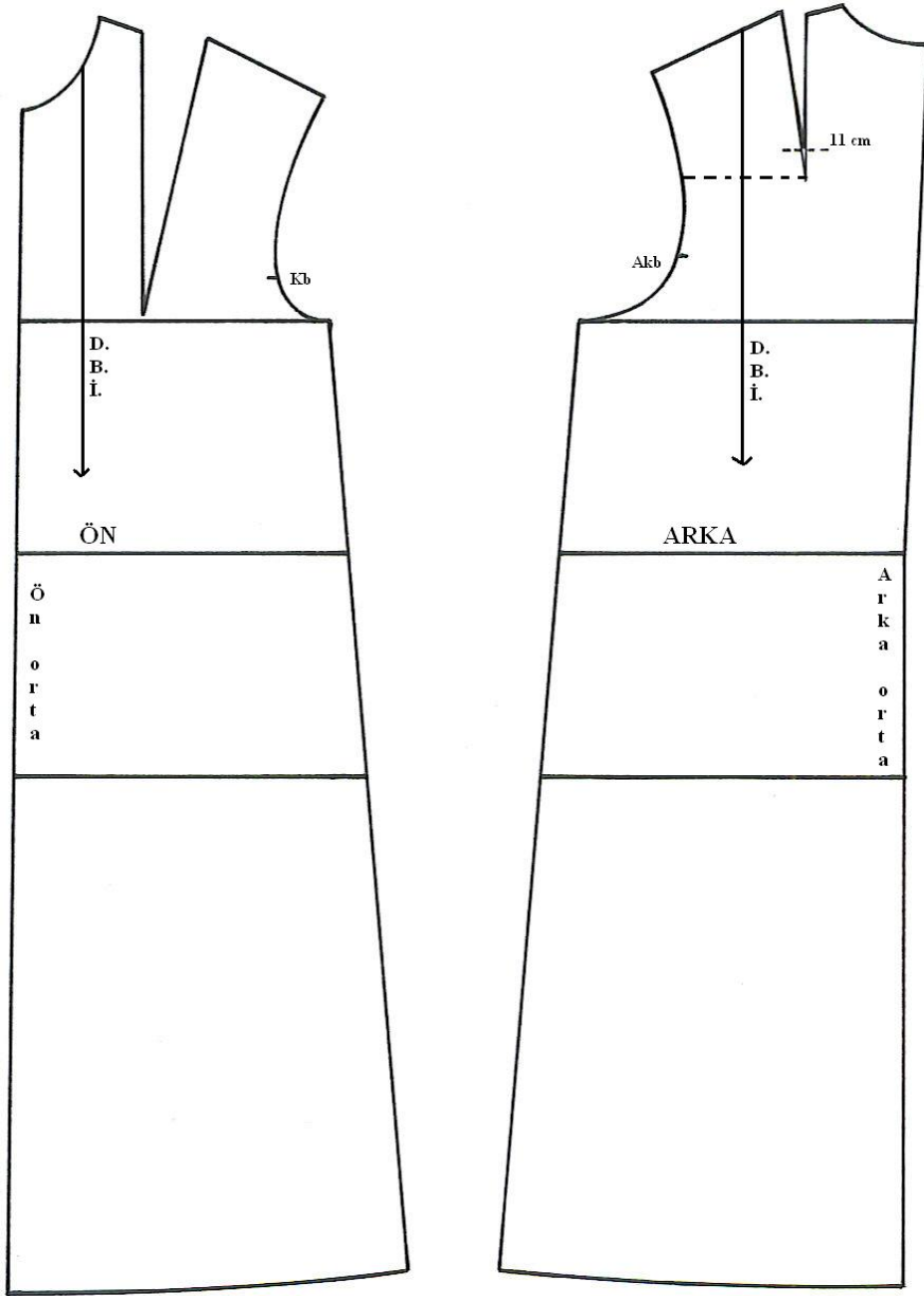
Not: Sırt yüksekliği sütununun dışındaki bütün bolluklar yarım bedenler içindir.  
Bu bolluklar esnemeyen kumaşlar içindir.  
Model özelliğine ve isteğe göre bu bolluklar değişebilir.



## 1.2. Manto-Kaban Kalıbı



Şekil 1.1: Temel manto kalıbı çizimi  
38 beden



Şekil 1.2: Temel manto açma işlemi  
38 beden

## UYGULAMA FAALİYETİ- 1

### Manto-Kaban Kalıbı Çizim İşlemleri

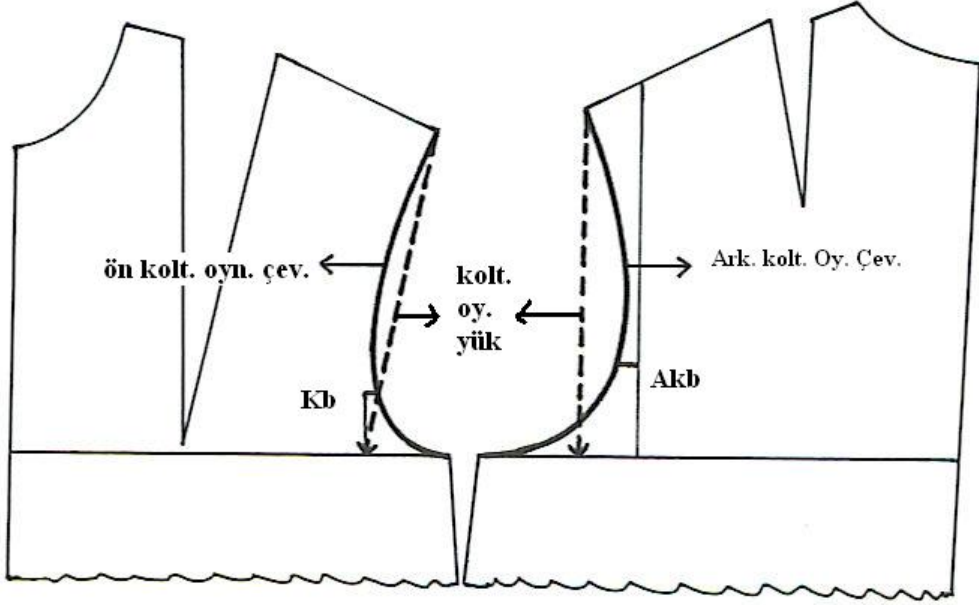
İşlem Basamakları	Öneriler
Sağ tarafa bir dik çiziniz, (1) noktası tespit ediniz.	
1 Noktasından aşağıya sırası ile eşeli kaldırmadan koltuk derinliği (2), arka uzunluk (3), kalça düşüklüğü (4) ve model boyunu (5) işaretleyiniz.	
1,2,3,4 ve 5 noktalarını sola dik uzatınız. 1 noktası = omuz çizgisi, 2 noktası = beden çizgisi, 3 noktası = Bel çizgisi, 4 noktası = Kalça çizgisi, 5 noktası = etek ucu çizgisidir.	
3 noktasından sola 2 cm işaretleyiniz (6).	
6 noktasını etek ucuna dik çiziniz, (7) ve (8) noktalarını tespit ediniz.	
6 noktasını 1 noktası ile düz birleştiriniz. Beden çizgisinde kesişen nokta (9).	
9 noktasından sola sıra ile arka genişlik (18 cm) işaretleyiniz (10). Koltuk genişliği 2/3'ü (9 cm) işaretleyiniz (11). Yaklaşık (15 cm) kadar boşluk bırakınız (11a). Koltuk genişliği 1/3'ü (4,5 cm) işaretleyiniz (12). Ön genişlik (20 cm)'yi işaretleyiniz (13).	
13 noktasından sağa göğüs genişliği $1/10+1$ (9,8 cm) işaretleyiniz (14).	
1 noktasından sola arka yaka (6,4 cm) işaretleyiniz (15).	
15 noktasından yukarı 2cm yukarı çıkınız (16).	
1 ve 16 arasını arka yaka oyuntusu olacak şekilde kesin çiziniz.	
10 noktasını omuz çizgisine çakışana kadar dik çiziniz (17).	
17 noktasından aşağı omuz düşüklüğü (1,5 cm)'yi işaretleyiniz (18).	
18 noktasını 16 noktası ile düz birleştiriniz.	
18 noktasını sola (1,5 cm)'yi taşacak kadar gelişine göre uzatınız (19).	
18 noktasından aşağı 10-18 noktaları arasının $1/2$ 'si kadar işaretleyiniz (20).	
Bu noktayı beden çizgisine paralel olarak sağda arka ortası ile kesişene kadar, solda (1cm) dışa taşacak şekilde çiziniz.	Yardımcı kesik çizgi. Arka pens yeri

<b>10</b> noktasından yukarı <b>18-10</b> noktaları arasının $\frac{1}{4}$ 'ü kadar işaretleyiniz ( <b>AKb</b> ).	
<b>AKb</b> noktasından sola 1,3 cm dik çiziniz ( <b>21</b> ).	
<b>19,21,11</b> noktalarını şekildeki gibi pistole ile kesin çiziniz.	Arka koltuk oyuntusu
<b>16</b> noktasından sola omuz çizgisi üzerinde 3-4 cm işaretleyiniz. Aşağıda <b>20</b> noktasından uygulanan yardımcı çizgisiyle kesişene kadar dik çiziniz.	
Arka koltuk oyuntusu üzerinde şekildeki gibi 1,5cm'lik pens çalışınız.	
Ön bedende <b>12</b> noktasını dik açı olacak şekilde yukarı doğru çiziniz.	Düz cetvel
<b>21</b> noktasını bedene paralel olarak sola doğru <b>12</b> çizgisi ile kesişene kadar çiziniz ( <b>22</b> ).	
<b>12</b> noktasından yukarı <b>10-18</b> noktaları arası ölçüsü $\frac{1}{2}$ 1,5 cm kadarını işaretleyiniz ( <b>23</b> ).	
<b>14</b> noktasını bel hattına kadar dik çiziniz ( <b>24</b> ).	
<b>13</b> noktasını yukarı ve aşağı dik çiziniz.	Düz boy iplik çizgisi
<b>24</b> noktasından yukarı ön uzunluk (43,8 cm) işaretleyiniz ( <b>25</b> ).	
<b>25</b> noktasını sola dik açı yaparak ön orta ile kesiştiriniz. ( <b>26</b> )	
<b>25</b> noktasından aşağı göğüs düşüklüğü II (24,8cm) işaretleyiniz ( <b>27</b> ).	
<b>23</b> noktasından sağa merkez noktası <b>12</b> olarak yay çiziniz.	
Yay üzerinde göğüs genişliği $\frac{1}{2}$ 'nin $\frac{1}{10}$ 'u (4,4) işaretleyiniz ( <b>28</b> ).	
<b>25</b> noktasından sağa merkez noktası <b>24</b> olarak yay çiziniz.	
Yay üzerinde <b>28</b> noktasından başlayarak arka omuz $\frac{1}{2}$ kadar işaretleyerek düz çiziniz ( <b>29</b> ).	
<b>26</b> noktasından sağa arka yaka kadar işaretleyiniz ( <b>30</b> ).	
<b>26</b> noktasından itibaren aşağı (arka yaka + 2) kadar işaretleyiniz ( <b>31</b> ).	
<b>26-12</b> noktaları arasında çizgi olarak birleştiriniz.	Yardımcı kesik çizgi
Bu çizgi üzerinde <b>26</b> noktasından itibaren (arka yaka+0,8 cm) kadar işaretleyiniz.	
<b>30-31</b> noktalarını yukarıda yeni aldığımız noktadan da geçecek şekilde ön yaka oyuntusu olarak pistole ile çiziniz.	
<b>30-25</b> arası kadar <b>29</b> noktasından sola çizgi üzerinde işaretleyiniz ( <b>32</b> ).	
<b>32-27</b> noktalarını düz cetvel ile birleştiriniz.	
<b>32-27</b> noktaları arasını ölçünüz. Bu ölçüyü <b>27</b> noktasından başlayarak <b>25</b> çizgisi üzerinde işaretleyiniz ( <b>33</b> ).	
<b>28-22</b> noktalarını arasını yardımcı hat şeklinde birleştirip $\frac{1}{2}$ 'sini işaretleyiniz. Sola dik açı yaparak bu nokta üzerinde (8 mm) çiziniz.	
Şekildeki gibi ön koltuk oyuntusunu pistole ile kesin çiziniz.	

12 noktasından yukarı koltuk genişliği 1/4 kadar işaretleyiniz ( <b>Kb</b> ).	
11 noktasını bele kadar dik çiziniz ( <b>34</b> ).	
34 noktasından sola 1,5 cm işaretleyiniz ( <b>34a</b> ).	
11 ile 34a noktasını birleştirerek etek ucuna kadar uzatınız.	Düz cetvel ile
Etek ucunun 1/2'sini işaretleyiniz.	
Etek ucu yan çizgisine dik açı uygulayınız. ( <b>35</b> ) yan dikiş çizgisini tamamlayınız.	
Arka yan dikiş ve etek ucu işlemlerinin simetrisini ön yan dikiş çizgisine ve etek ucuna uygulayınız ( <b>36</b> ) ( <b>36a</b> ) ( <b>37</b> ).	
Ön ortasında kalça çizgisinden sola (0,7 cm) işaretleyiniz. ( <b>38</b> ) yeni ön orta çizgisini kesin çiziniz.	
Arka omuzda 1 cm yükseltme yapınız.	Eski omuz çizgisine paralel olmalıdır.
Ön omuzu 1 cm aşağıdan çiziniz.	Eski omuz çizgisine paralel olmalıdır.
Kesin çizgileri renkli kalemle tamamlayınız.	
Bel hattında düz boy iplik işaretlerini belirleyiniz.	
<b>Temel Manto Açma İşlemi</b>	
Manto çizimini esas hatlarından kopyalayınız.	
Arka kol oyuntusundaki pensi kapatıp omuza kaydırınız.	
Düz iplik hattına göre şekildeki gibi sayfa düzeni yaparak yapıştırınız.	
Pens boyunu 11 cm olarak yeniden çiziniz.	

## 1.3. İki Parçalı Kol Kalıbı

### 1.3.1. Kol Oyuntu Yüksekliği ve Kol Oyuntu Çevresi Ölçüleri



Şekil 1.3: Kol oyuntu yüksekliği ve kol oyuntu çevresi ölçüleri

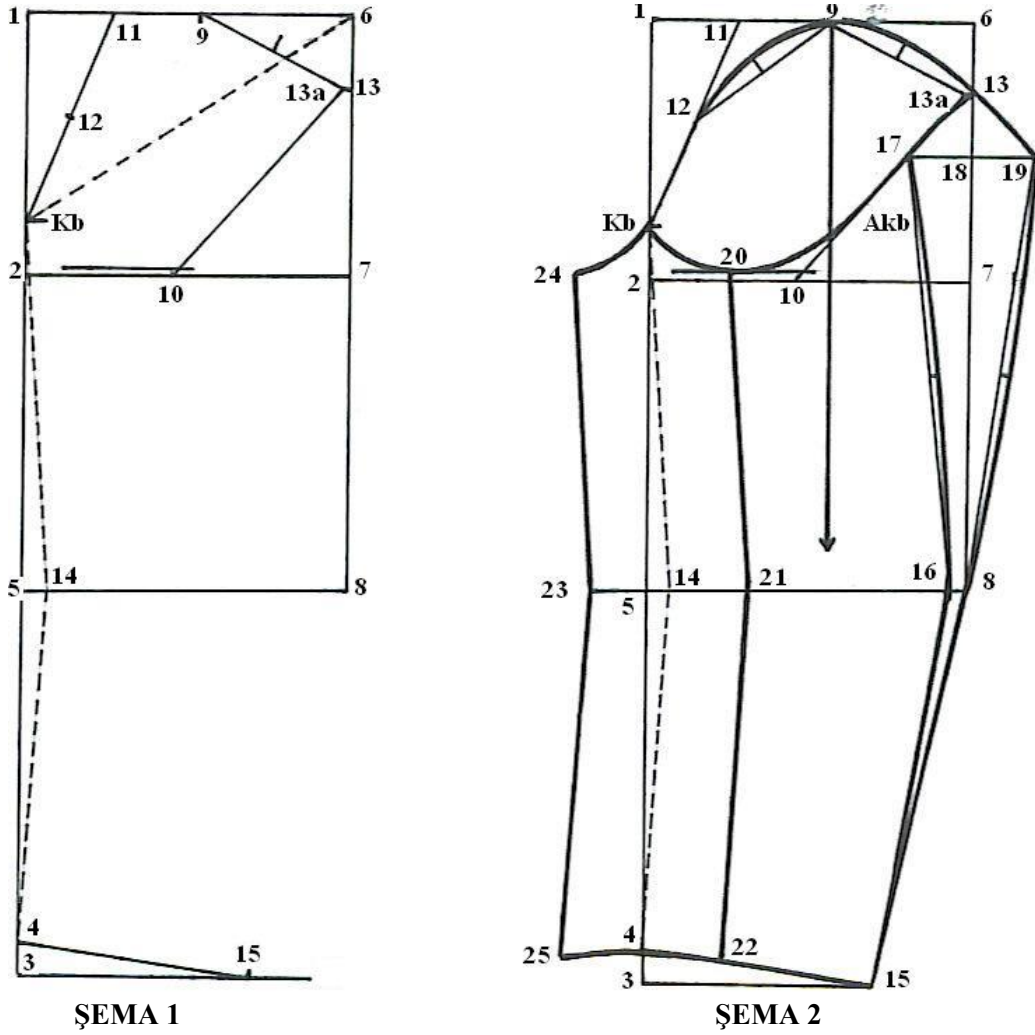
Ölçüler		1/2
Kol Oyuntu Yüksekliği	=	39 19,5
Kol Oyuntu Çevresi	=	47 23,5
Koltuk Genişliği	=	13,5
Bilek Genişliği	=	28 14
Kol boyu	=	56,5 + 1,5 (Vatka payı) = 58 cm

#### Kol Oyuntu Yüksekliğinin Hesaplanması

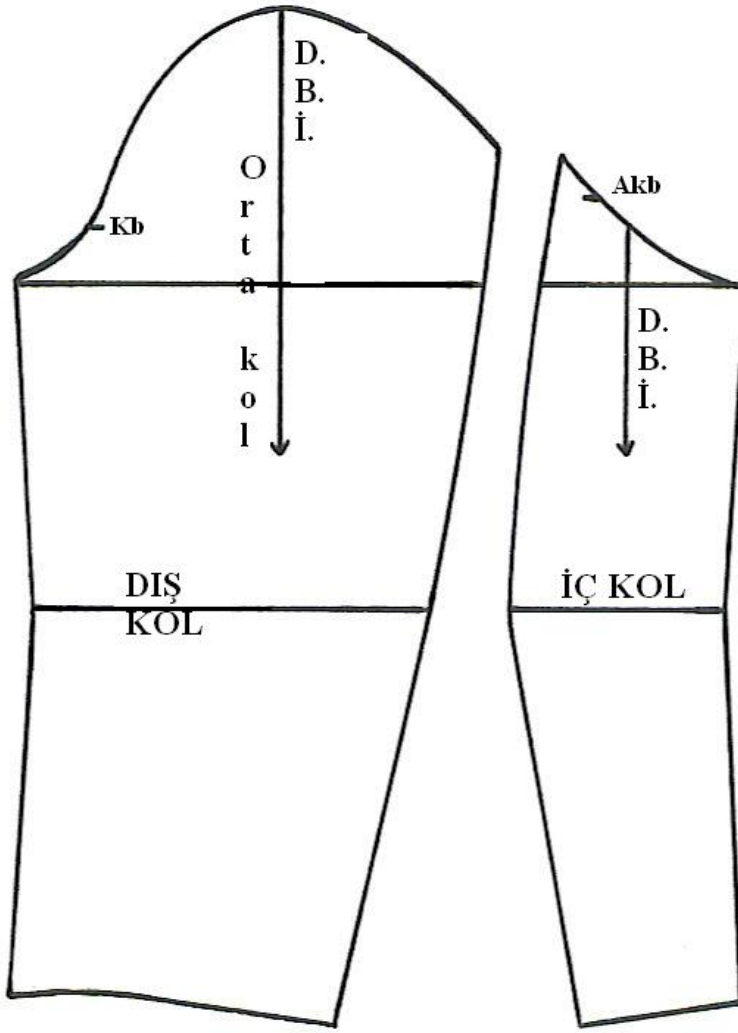
$$\begin{aligned} \text{Kol Oyuntu Yüksekliği} &= 1/2 \text{ Kol. Oy. Yük. } (19,5) \cdot 2/10 \text{ koltuk genişliği}(2,7) + 1 - 1,5 \\ &= 15,8 \end{aligned}$$

Kol. Oy. Yük. ve Kol. Oy. Çev. Ölçüleri alınırken arka kol oyuntusundaki 1,5 cm'lik pens genişliği çıkartılır.

### 1.3.2. Temel Manto-Kaban İki Parçalı Kol Çizimi



Şekil 1.4: Temel manto iki parçalı kol çizimi  
38 beden



Şekil 1.5. Temel manto kolu açma işlemi  
38 beden



## UYGULAMA FAALİYETİ - 2

### İki Parçalı Kol Kalıbı Çizim İşlemleri

İşlem Basamakları	Öneriler
Sol tarafa bir dik çiziniz.	Kağıdınızda çizim yapacağınız yeri planlayınız.
Başlangıç noktasını işaretleyiniz (1).	
Bir noktasından aşağıya 1/2 koltuk yüksekliği $\frac{1}{2}$ koltuk genişliğinin $1/10+1-1,5 = 15,8$ cm'yi işaretleyiniz (2).	
1 noktasından kol boyu 58 cm'yi alınız (3).	
3 noktasından yukarı 2 cm çıkınız (4).	
4 ile 2 noktaları arasını ölçünüz. $1/2 \% 1$ 'ni 2 noktasından aşağıya işaretleyiniz (5).	
2 noktasından yukarıya 1/4 koltuk genişliği = 3,125 cm'yi işaretleyiniz (Kb noktası).	
1,2,3,5 noktalarını dik açı uygulayarak sağa doğru bir miktar uzatınız.	
Kb noktasından başlamak üzere 1/2 koltuk çevresi $\frac{1}{2} \cdot 0,5=23$ cm'yi 1 noktasından gelen dik doğru üzerinde arayınız (6).	
6 noktasından aşağı bir dik çiziniz. (7) ,(8)	
1 noktasından sağa 1-6 noktaları arasının $1/2 +1$ 'ini işaretleyiniz (9).	
7 noktasından sola 2-7 noktaları arası $1/2+1$ işaretleyiniz (10).	
1-9 arasının $1/2$ 'sini işaretleyiniz (11).	
11 ile Kb arasını yardımcı çizgi ile birleştiriniz. $\frac{1}{2}$ 'sini bulunuz (12).	
Bu nokta ile 9 noktasını yardımcı çizgi ile birleştiriniz. $1/2$ sini bulunuz.	
Bulduğunuz noktadan yukarıya 8 mm dik işaretleyiniz.	
6 noktasından aşağıya 1/4 koltuk genişliği $+1-1,5=4,37$ cm işaretleyiniz (13).	
13 noktasından sola 0,5 cm dik bir nokta işaretleyiniz (13a).	
Bu nokta ile 9 noktasını yardımcı çizgi ile birleştiriniz. $1/2$ sini bulunuz.	
Bulduğunuz noktadan dışarıya 10 mm dik işaretleyiniz.	
13a ve 10 noktalarını yardımcı çizgi ile birleştiriniz.	Düz cetvel
2 ve 10 noktaları arasındaki yatay çizgiden yukarıya 0,5 cm yardımcı çizgi çiziniz.	
5 noktasından sağa 1,5 cm işaretleyiniz (14).	
Kb-14-4 noktaları arasını yardımcı çizgi ile çiziniz.	

4 noktasından başlayarak 1/2 bilek genişliği = 14 cm'yi 3 noktasından gelen dik çizgi üzerinde işaretleyiniz. (15). 4-15 noktalarını birleştiriniz.	
<b>Şema 2</b> Şema1'de yaptığınız işlem basamaklarını tekrarlayınız.	
8 noktasından sola 1 cm işaretleyiniz (16).	
13a noktasından aşağı 4-5 cm işaretleyiniz (17).	
6 noktasından aşağı inilen dik çizgiye 17 noktasından geçecek şekilde dik açı uygulayınız. (18) Dik çizgiyi sağa uzatınız.	
17-18 arasını ölçünüz, taşıyınız (19).	
<b>Kb,12,9,13,19</b> arasını şekildeki gibi çiziniz.(Üst kol oyuntusu )	Pistolenin yuvarlak yeri ile çiziniz.
<b>Kb, 17,13</b> aralarını şekilde görüldüğü gibi çiziniz. (Alt kol oyuntusu)	
Manto çiziminde ön beden <b>Kb</b> ile <b>11a</b> arasını ölçünüz. Kolda Kb noktasından başlayarak alt kol oyuntusu üzerine taşıyınız (20).	
Manto çiziminde arka beden <b>Akb</b> ile <b>11</b> arasını ölçünüz. Kolda <b>20</b> noktasından başlayarak alt kol oyuntusu üzerine taşıyınız <b>Akb</b> .	
<b>20</b> Noktasını <b>Kb-14</b> çizgisinden paralel çiziniz (21).	
<b>21</b> noktasını <b>14</b> ve <b>4</b> çizgisine paralel çiziniz (22).	
Dirsek çizgisini sola doğru bir miktar uzatınız. <b>14-21</b> arasını ölçünüz. <b>14</b> noktasından sola bu ölçüyü işaretleyiniz (23).	
<b>23</b> Noktasını <b>Kb-14</b> çizgisine paralel yukarıya uzatınız. <b>20-21</b> arasını ölçünüz. <b>23</b> noktasından yukarıya işaretleyiniz. (24).	
<b>24 Kb</b> arasını içe kavisli olarak pistole ile çiziniz.	
<b>23</b> noktasını <b>14-4</b> noktasına paralel uzatınız. <b>21-22</b> arasını ölçünüz. <b>23</b> noktasından aşağıya işaretleyiniz (25).	
<b>25-22</b> arasını pistole ile içe kavisli düzeltiniz.	
<b>16-17</b> ve <b>8-19</b> arasını yardımcı kesik çizgi ile birleştiriniz. 1/2 noktalarını bulunuz. Bu noktalardan dışarıya 0,5 cm dik çıkınız.	
<b>17,16,15</b> noktaları ile <b>19,8,15</b> noktalarını şekilde görüldüğü gibi esas çizgi ile çiziniz.	Dirsek dikişleri
<b>24, 12, 9, 13, 19, 8, 15, 25, 23</b> noktaları arası dış kol	
<b>20, 17, 16, 15, 22, 21</b> noktaları arası iç kol	
Verilen numaralara göre iç ve dış kolu kopyalayınız.	
Şekildeki gibi sayfa düzeni yaparak kalıpları yapıştırınız.	

## KONTROL LİSTESİ

Uygulama faaliyetinde yapmış olduğunuz çalışmaları kendiniz ya da arkadaşlarınızla değişerek değerlendirme ölçeğine göre değerlendiriniz.

DEĞERLENDİRME KRİTERLERİ		Evet	Hayır
	<b>Manto – Kaban Kalıbı çizimi</b>		
1	Temel manto kalıbı için gerekli ölçüleri standart ölçü tablosundan tam ve doğru aldınız mı?		
2	Gerekli bolluk ilavelerini verdiniz mi?		
3	Uzunluk ölçülerini doğru işaretlediniz mi?		
4	Genişlik ölçülerini doğru işaretlediniz mi?		
5	Dik açılarınızın doğruluğunu kontrol ettiniz mi?		
6	Arka yaka oyuntusunu doğru çizdiniz mi?		
7	Arka kol oyuntusunu doğru çizdiniz mi?		
8	Arka yan dikiş ve etek ucunu doğru çizdiniz mi?		
9	Ön yaka oyuntusunu doğru çizdiniz mi?		
10	Ön kol oyuntusunu doğru çizdiniz mi?		
11	Ön yan dikiş ve etek ucunu doğru çizdiniz mi?		
	<b>İki Parçalı Kol Çizimi</b>		
12	Kol çizimi için oyuntu yüksekliği ve oyuntu çev. ölçüleini doğru aldınız mı?		
13	Kol çizimini tekniğe uygun çalıştınız mı?		
14	Kol açma işleminde iç ve dış kolu doğru yerlerinden kopyaladınız mı?		
15	Akb, Kb, dirsek hattı, kol ortasını, düz boy iplik hatlarını kopya üzerinde gösterdiniz mi?		
16	Cetvel ve pistoleyi doğru yerde kullandınız mı?		
17	Gerekli yazı, rakam ve formülleri çizimin üzerine yazdınız mı?		
18	Kesin hatları belirttiniz mi?		
20	Düzenli ve temiz çalıştınız mı?		
	<b>TOPLAM</b>		

## DEĞERLENDİRME

Yapmış olduğunuz değerlendirme sonunda eksikleriniz varsa ya da kendinizi yeterli görmüyorsanız; öğrenme faaliyetini tekrar ediniz.

## ÖĞRENME FAALİYETİ-2

Bu faaliyette kazandırılacak bilgi ve beceriler doğrultusunda uygun ortam sağlandığında tekniğe uygun model uygulamalı manto-kaban kalıbı hazırlayabileceksiniz.

### ARAŞTIRMA

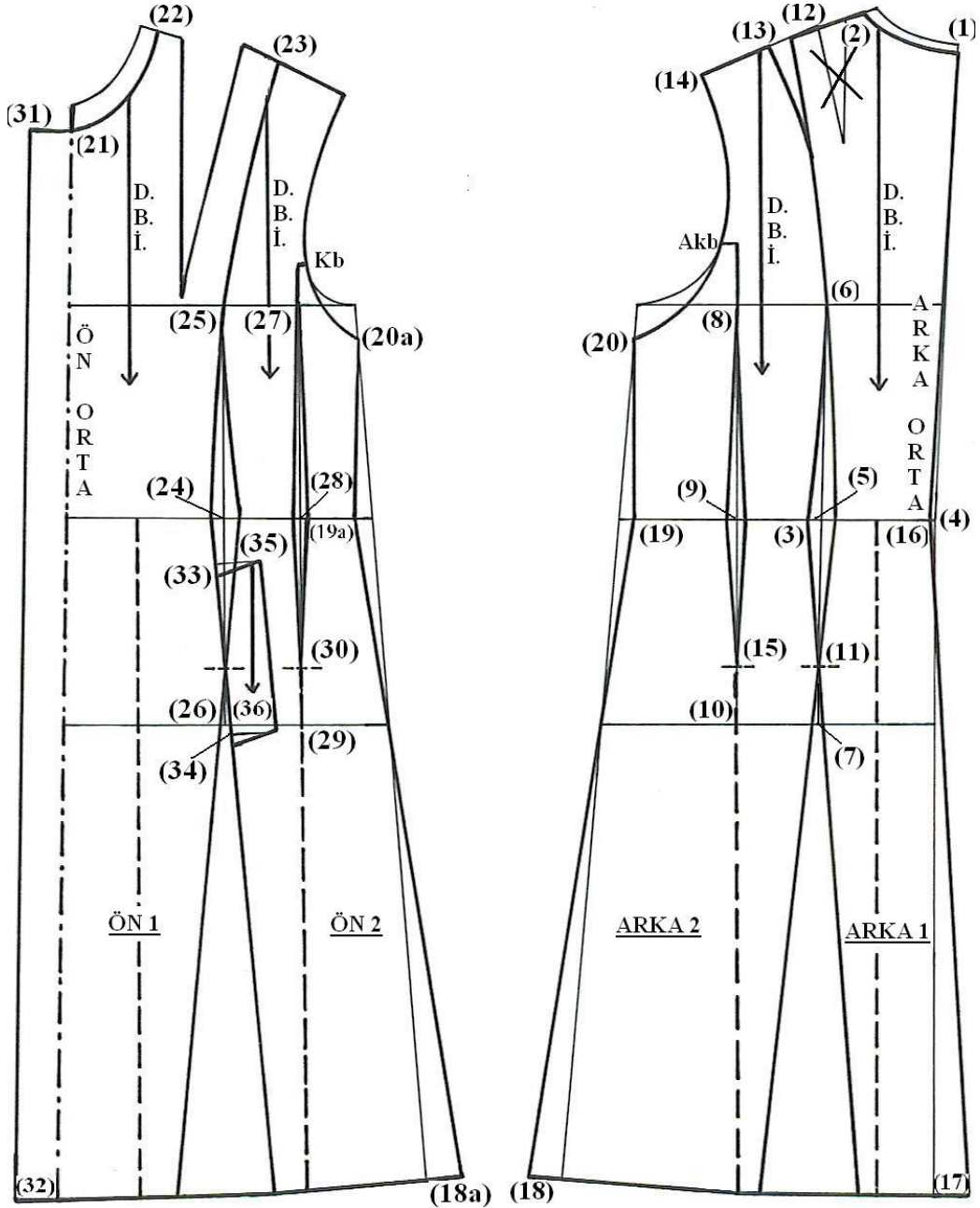
Model uygulamalı manto modelleri araştırınız. Bulduğunuz bir modelin analizini yapınız. Bilgilerinizi arkadaşlarınızla tartışınız.

## 2. MODEL UYGULAMALI MANTO-KABAN KALIBI

### 2.1. Manto - Kaban Model Analizi

<b>MODEL ANALİZİ</b>			
<b>FİRMA ADI:</b>	<b>BEDEN NO:</b> 38 Beden	<b>İŞ NO:</b>	<b>SAYFA NO:</b>
<b>ÜRÜN:</b> Manto	<b>TARİH:</b>	<b>SEZON:</b> Kış	
<b>GRAFİK ÇİZİMİ</b>		<b>MODEL ANALİZİ</b>	
		<ul style="list-style-type: none"> <li>➤ Ön – Arka boydan kuplu</li> <li>➤ Kol iki parçalı</li> <li>➤ Önü düz kapama, düğmeli</li> <li>➤ Bel, bedene oturuyor. Etek uçlarına doğru genişliyor.</li> <li>➤ Yaka, kendinden ayaklı şömiziye yaka</li> </ul>	
<b>PARÇA LİSTESİ</b>		<b>MALZEME ÖRNEKLERİ</b>	
<b>Kumaş</b> Ön 1=X2 Ön 2=X2 Arka 1=X2 Arka 2=X2 Dış kol=X2 İç kol=X2 Klapa =X2 Üst Yaka=X1 (K.K.) Üst Yaka=X2 (Verev) Alt Yaka=X1 (K.K.) Alt Yaka=X2 (Verev) Cep kapağı=X2	<b>Astar</b> Ön 1=X2 Ön 2=X2 Arka 1=X2 Arka 2=X2 Dış kol=X2 İç kol=X2 Cep torbası=X4	<b>Kumaş örneği</b>	<b>Düğme örneği</b>
		<b>Cep astarı örneği</b>	<b>Yıkama talimatı örneği</b>
		<b>İplik örneği</b>	<b>Firma etiketi örneği</b>
		<b>Tela örneği</b>	<b>Beden etiketi örneği</b>

## 2.2. Manto - Kaban Model Uygulama İşlemleri



Şekil 2.1: Model uygulamalı manto kalıbı  
(38 beden temel manto kalıbı üzerine)

## UYGULAMA FAALİYETİ- 1

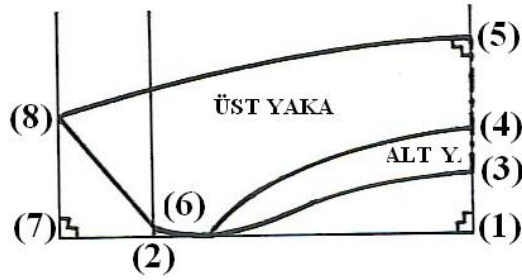
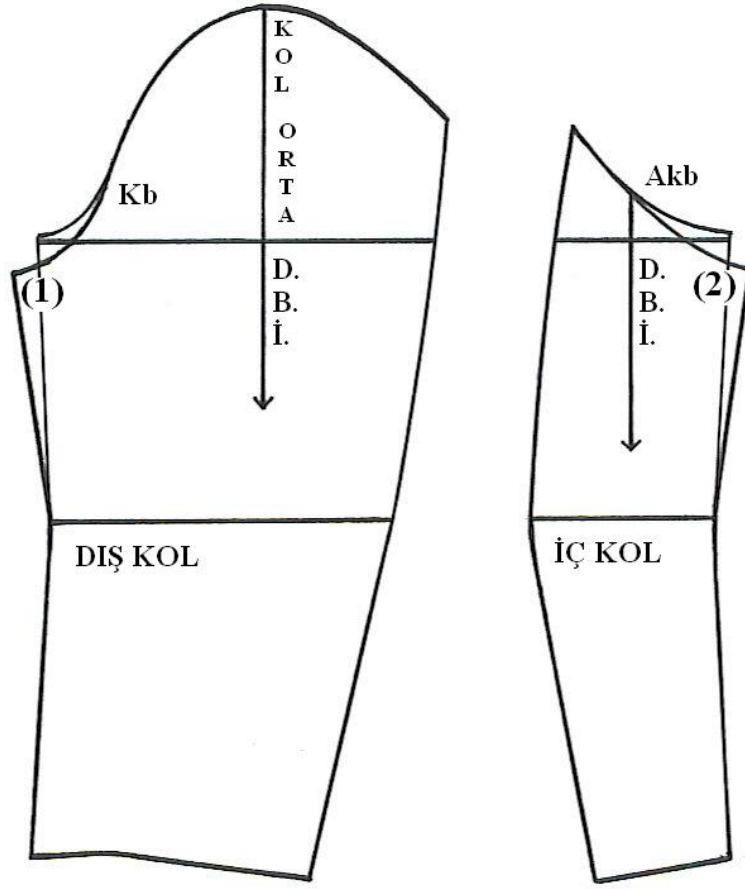
### Model Uygulamalı Manto Kalıbı

İşlem Basamakları	Öneriler
Modelin analizini yapınız.	
Temel manto kopyasını alınız.	
Kopya üzerinde Akb ve Kb noktalarının yardımcı çizgilerini de gösteriniz.	
Sayfa düzeni yaparak yapıştırmınız.	Düz ipliklerine dikkat ediniz.
<b>Arka</b> Arka yaka oyuntusundan aşağıya 0,7 cm işaretleyiniz (1).	
Arka yakadan omuz üzerinde 1,5 cm işaretleyiniz (2). 1-2 noktalarını birleştirerek yeni yaka oyuntusunu çiziniz.	
Bel $1/2 + 6-8$ cm (bolluk)=43 cm'yi ön bedenden başlayarak soldan sağa bel hattında ölçünüz (3).	
Arka ortasının belde kesiştiği nokta (4).	
3 ile 4 noktası arasındaki mesafeyi pens payı olarak ölçünüz. 11,5 cm	
Pens Hesabını yapınız. Pens olarak çıkan miktarın atılacak yerlere dağılımı <b>Arka pens dağılımı</b> 0,5 cm Arka orta 2,5 cm 1. Pens 1,5 cm 2. Pens 1,5 cm Yan dikiş <b>Ön pens dağılımı</b> 2,5 1. Pens 1,5 2. Pens 1,5 Yan dikiş	
4 noktasından sola arka pens için 10 cm işaretleyiniz (5).	
5 noktasını beden ve kalça hattına kadar dik uzatınız (6) (7).	
Akb çizgisini kalçaya kadar uzatınız (8) (9) (10).	
5 noktasının sağına ve solunu 2,5 cm pens payını paylaşarak işaretleyiniz (5a-5b).	
7 noktasından yukarı 5 cm işaretleyiniz (11). Kalça çizgisinden paralel bir miktar çiziniz.	Yardımcı kesik çizgi
5a-6-5b noktalarını şekildeki gibi pistole ile çiziniz.	
Omuzun $1/2$ 'sini bulunuz (12). Omuz pensini bu noktadan sola doğru taşıyarak işaretleyiniz. Pistole ile gelişine göre çizerek 6 noktası ile birleştiriniz. Eski pensi iptal ediniz.	
5a-11 noktalarını birleştirerek etek ucuna kadar uzatınız.	
5b-11 noktalarını birleştirerek etek ucuna kadar uzatınız.	

2 ile 12 noktalarını yeni omuz yeri olarak düz cetvelile birleştiriniz..	
3 noktasını omuz bitimine kadar düz cetvel ile tamamlayınız <b>(14)</b> .	
9 noktasının sağına ve soluna 1,5 cm pens payını paylaştırarak işaretleyiniz.	
10 noktasından yukarı 5 cm işaretleyiniz <b>(15)</b> .	
Şekildeki gibi bu noktalardan geçerek düz cetvel ile yan pensi tamamlayınız.	
4 noktasından sola 0,5 cm işaretleyiniz. <b>(16)</b> 1 noktası ile düz birleştiriniz.	
Arka orta etek ucundan sağa 3 cm işaretleyiniz <b>(17)</b> .	
17-16 noktalarını düz cetvel ile birleştiriniz.	
5 ile 4 noktaları arasının 1/2 sini işaretleyiniz. Etek ucuna kadar dik çiziniz.	Yardımcı kesik çizgi
10 noktasını etek ucuna kadar dik çiziniz.	Yardımcı kesik çizgi
Arka yan dikiş etek ucundan sola 3 cm işaretleyiniz <b>(18)</b> .	
Arka yan dikişte bel hattından içeri 1,5 cm işaretleyiniz <b>(19)</b> .	
18-19 noktalarını düz cetvel ile birleştiriniz.	
Arka yan dikiş beden hattından aşağı 2 cm işaretleyiniz. <b>(20)</b>	
Şekildeki gibi yeni arka koltuk oyuntusu ve yan dikişi kesin çizgilerle tamamlayınız.	
<b>Ön</b> <b>18, 19 ve 20</b> noktalarından yapılan işlemlerin simetrisini ön bedene uygulayınız <b>(18a-19a-20a)</b> .	
Ön orta yakadan aşağı 2 cm işaretleyiniz <b>(21)</b> .	
Ön yakada omuzdan içeri 1,5 cm işaretleyiniz <b>(22)</b> .	
<b>21-22</b> noktalarını ön yaka oyuntusu olarak pistole ile çiziniz.	
Arka omuz <b>13-14</b> noktaları arası ölçüsü kadar ön omuzdan yakaya doğru işaretleyiniz <b>(23)</b> .	
1/2 bel hattı <b>(24)</b>	
<b>24</b> noktasını dik açı yaparak bedene ve kalçaya kadar uzatınız.	
24 noktasının sağına ve soluna 2,5 cm pens payını işaretleyiniz (24a-24b).	
26 noktasından çizgi üzerinde 5 cm çıkarak işaretleyiniz 26a	
24a-26a noktalarını birleştirerek etek ucuna kadar uzatınız.	
24b-26a noktalarını birleştirerek etek ucuna kadar uzatınız.	
Kb çizgisini kalça hattına kadar dik çiziniz <b>(27) (28) (29)</b> .	
<b>28</b> noktasının sağına ve soluna 1,5 cm pens payını paylaştırarak işaretleyiniz	



29 noktasından yukarı 5 cm işaretleyiniz <b>(30)</b> .	
<b>30-27</b> noktalarında bitecek şekilde bulduğunuz noktaları yan pens olarak birleştiriniz.	
21 noktasından 3,5 cm işaretleyiniz <b>(31)</b> .	Kapama payı düğme çapına göre belirlenir.
Ön orta etek ucundan sola 3,5 cm işaretleyiniz <b>(32)</b> .	
31-32 noktalarını düz cetvel ile birleştiriniz.	
<b>Cep Çizimi</b>	
24 noktasından aşağı 4 cm işaretleyiniz <b>(33)</b> .	
33 noktasından aşağı pens çizgisi üzerinden 15 cm işaretleyiniz <b>(34)</b> .	
33-34 noktalarını pens çizgisine dik açı ile 4 cm çıkınız <b>(35) (36)</b> . Düz cetvel ile birleştiriniz.	
33-34 noktalarını 1'er cm aşağı kaydırınız.	
Şekildeki gibi cebi tamamlayınız.	
Düz iplikleri çiziniz.	
Kesin çizgileri belirtiniz.	
Kupların üzerine isimlerini yazınız.	



Şekil 2.2: Model uygulamalı manto kol ve yaka kalıbı  
(38 beden iki parçalı kol kalıbı üzerine)

## UYGULAMA FAALİYETİ- 2

### Model Uygulamalı Manto Kol ve Yaka Kalıbı

İşlem Basamakları	Öneriler
<b>Yaka Çizimi</b> 1/2 boyun çevresi ölçüsünü beden üzerinden ölçünüz. 1-2 ile 21-22 arasının toplamı = 21,5 cm 1/2 boyun çevresi ölçüsüdür.	Boyun çevresi ölçüsünü model uygulamalı manto çizimi üzerinden alınız.
Bir dik açı hazırlayınız. Köşe noktası <b>(1)</b> .	
Yatay çizgide sola doğru boyun çevresi 1/2 = 21,5 cm işaretleyiniz <b>(2)</b> .	
2 noktasından yukarı dik çiziniz.	
1 noktasından yukarı sırası ile 4 cm, 3 cm, 7 cm işaretleyiniz <b>(3), (4), (5)</b> .	
2 noktasından yukarı 0,5 cm işaretleyiniz <b>(6)</b> .	
2 noktasından sola yatay çizgi üzerinden 6 cm işaretleyiniz <b>(7)</b> .	
6 noktasından yukarı 8 cm dik çiziniz <b>(8)</b> .	
Yakayı şekildeki gibi kesin çizgilerle tamamlayınız.	
<b>Model Uygulamalı Manto Kol Çizimi</b> Esas manto kolunu kopyayıp yapıştırınız.	Sayfa düzenini şekildeki gibi yapınız.
Model uygulamalı manto çizimindeki Kb-20a arası ½ ölçüsünü dış kol üzerine şekildeki gibi işaretleyiniz <b>(1)</b> . <b>Kb-1</b> noktalarını yardımcı çizgi ile birleştiriniz.	
Model uygulamalı manto çizimindeki AKb-20 arası ½ ölçüsünü iç kol üzerine şekildeki gibi işarteleyiniz <b>(2)</b> . <b>Akb-2</b> noktalarını yardımcı çizgi ile birleştiriniz.	
Ön bedende Kb-20 arası+arka bedende Akb-20 noktaları arasında kalan yeni kol oyuntusunu ölçünüz. Bu ölçüyü dış ve iç kolda yeni çizdiğiniz kol oyuntuları üzerinde eşitleyiniz.	
Kesin çizgileri belirtiniz.	

## KONTROL LİSTESİ

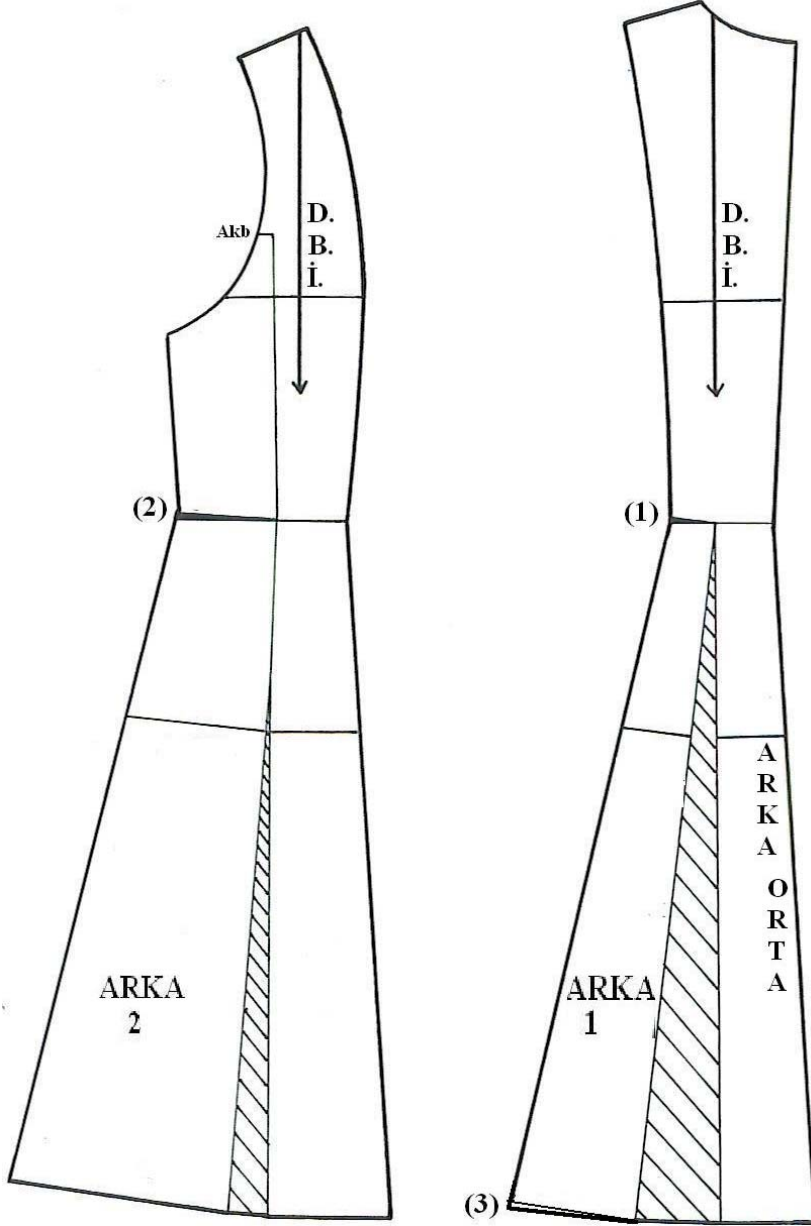
Uygulama faaliyetinde yapmış olduğunuz çalışmaları kendiniz ya da arkadaşlarınızla değişerek değerlendirme ölçeğine göre değerlendiriniz.

DEĞERLENDİRME KRİTERLERİ		Evet	Hayır
	<b>Model uygulamalı manto - kaban çizimi</b>		
1	Model analizi yaptınız mı?		
2	Temel manto çizimi kopyasını aldınız mı?		
3	Bel ölçüsüne göre beldeki pens dağılımını hesapladınız mı?		
4	Ön ve arka kup yerlerini doğru tespit ettiniz mi?		
5	Ön ve arka kupu doğru çizdiniz mi?		
6	Ön ve arka yaka oyuntusunu çizimdeki gibi yeniden çizdiniz mi?		
7	Ön ve arka yan dikişi çizimdeki gibi yeniden çizdiniz mi?		
8	Ön kapanma payını doğru çizdiniz mi?		
	<b>Model uygulamalı manto kolu-yakası çizimi</b>		
9	Kol çiziminde gerekli düzeltmeleri yaptınız mı?		
10	Yakayı tekniğine uygun çalıştınız mı?		
11	Gerekli yazı, rakam ve formülleri çizimin üzerine yazdınız mı?		
12	Kesin hatları belirttiniz mi?		
13	Düz boy iplik hatlarını belirlediniz mi?		
	<b>TOPLAM</b>		

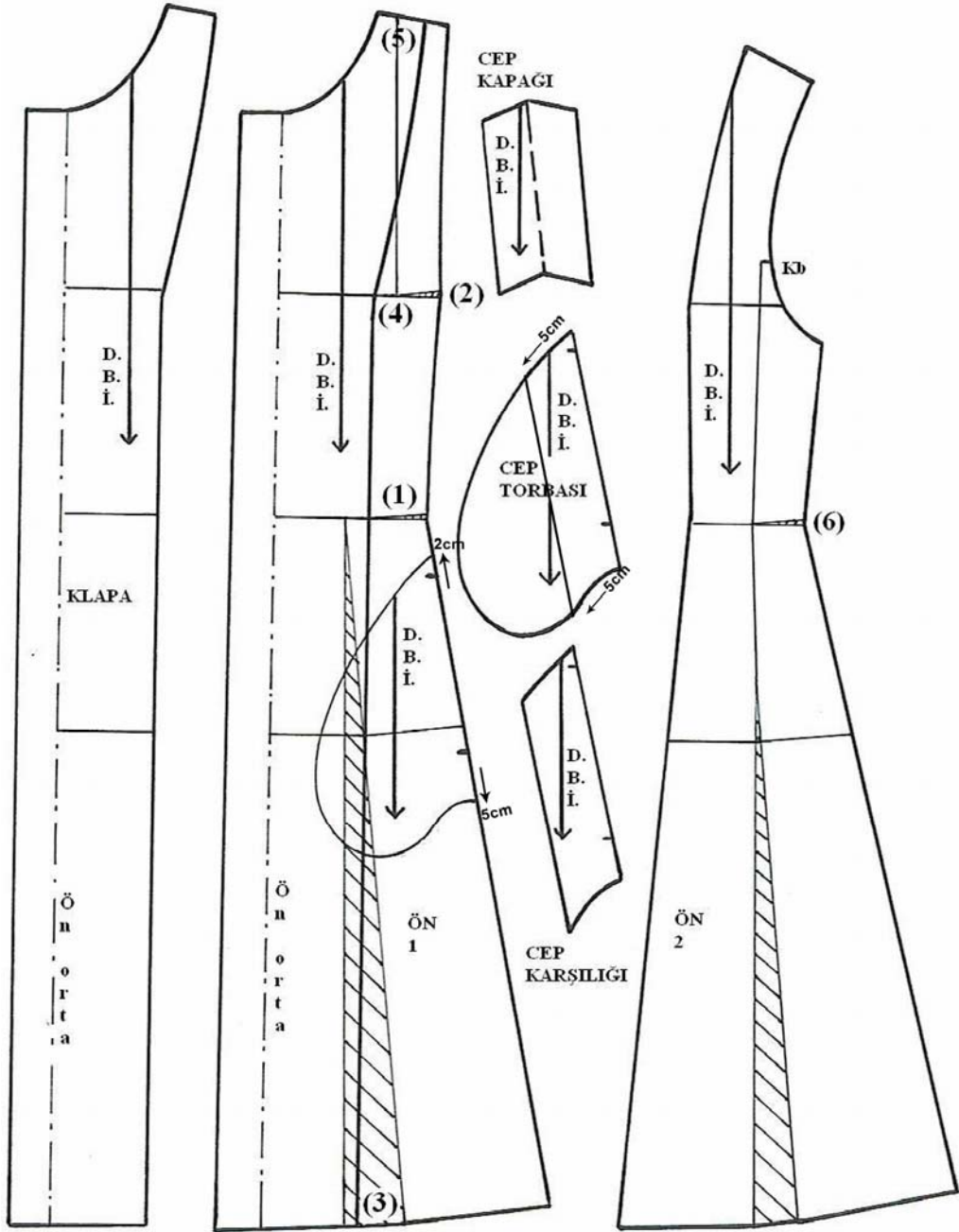
## DEĞERLENDİRME

Yapmış olduğunuz değerlendirme sonunda eksikleriniz varsa yada kendinizi yeterli görmüyorsanız; öğrenme faaliyetini tekrar ediniz.

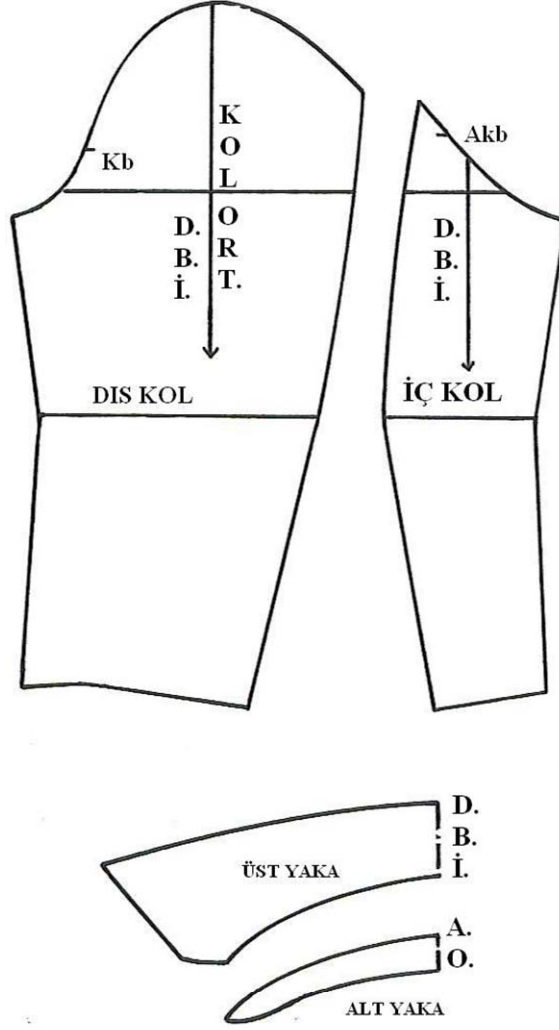
## 2.3. Model Uygulamalı Manto-Kaban Açma İşlemleri



Şekil 2.3. Model uygulamalı manto açma işlemi  
(arka beden)



Şekil 2.4: Model uygulamalı manto açma işlemi  
(ön beden, klapa ve cep)



Şekil 2.5. Model uygulamalı manto açma işlemi (kol-yaka)

## UYGULAMA FAALİYETİ- 3

### Model Uygulamalı Manto Açma İşlemi

İşlem Basamakları	Öneriler
Model uygulamalı manto çizimini esas hatlarından kopyalayınız.	
<b>Arka 1:</b> Arka etek ucunu yardımcı kesik çizgiden bele kadar kesiniz.	
Belde kup yönünde 0,5 cm üst üste bindiriniz (1).	
Düz boy ipliğe göre yapıştırınız.	➤ Bütün kup parçalarının beden, bel, kalça çizgilerini aynı hizaya getiriniz.
<b>Arka 2:</b> Pensi kapatınız. Etek ucundaki yardımcı kesik çizgiyi pens ucuna kadar kesiniz.	
Belde yan dikiş yönünde 0,5 cm üst üste bindiriniz (2).	
Düz boy ipliğe göre yapıştırınız.	➤ Bütün kup parçalarının beden, bel, kalça çizgilerini aynı hizaya getiriniz.
Etek açma yaptığımız yerleri şekildeki gibi tarayınız.	
Arka 1 kupunda belde 0,5 cm üst üste bindirilen yer kadar etek ucundan aşağı ekleyiniz (3).	
Kesin çizgileri belirtiniz.	
<b>Ön 1</b> Etek ucundan bele kadar olan yardımcı kesik çizgiyi kesiniz.	
Belde kup yönünde 0,5 cm üst üste bindiriniz (1).	➤ Beldeki 0,5 cm'lik üst üste bindirme etek ucunda yeterli açmayı sağlayacaktır.
Bedende göğüs pensi ucuna kadar çıtlatma yapınız. Göğüs pensini kapatınız.	
Bedende açılan kısmı yediriniz (2).	
Düz boy ipliğe göre yapıştırınız.	➤ Bütün kup parçalarının beden, bel, kalça çizgilerini aynı hizaya getiriniz.
Etek açılan kısmı tarayınız.	



<b>Klapa</b> Ön 1 kupu üzerinde etek ucu ön ortasından sağa kapama payının 2 katı + 1 = 8 cm kadar işaretleyiniz (3).	
Bedenden ön ortadan sağa 8 cm işaretleyiniz (4).	
3-4 noktalarını düz cetvel ile birleştiriniz.	
Yakadan omuza doğru 4 cm işaretleyiniz (5).	
4-5 noktalarını pistole ile birleştiriniz.	
Ön 1 çizimi üzerindeki bele yakın cep çitından yukarı 1 cm işaretleyiniz.	
Ön 1 çizimi üzerinde etek ucuna yakın olan cep çitından aşağı 3 cm işaretleyiniz.	
Bulduğunuz noktaları şekildeki gibi cep torbası olarak birleştiriniz.	
<b>Ön 2</b> Pensi kapatınız. Etek ucunda yardımcı kesik çizgiden bele kadar kesiniz.	
Belde yan dikiş yönünde 0,5 cm üst üste bindiriniz (6).	
Şekildeki gibi yapıştırınız.	➤ Bütün kup parçalarının beden, bel, kalça çizgilerini aynı hizaya getiriniz.
<b>Cep</b> Cep kapağının simetrisin de alarak düz boy ipliğine göre yapıştırınız.	
Cep torbasını koplamanız, düz boy ipliğine göre yapıştırınız.	
Cep torbasından 5 cm işaretleyiniz. Elde ettiğiniz cep karşılığını düz boy ipliğine göre yapıştırınız.	
Kesin çizgileri belirtiniz	
<b>Kol</b> Dış kolu ve iç kolu esas hatlarından kopyalayınız.	
Düz boy ipliklerine göre yapıştırınız.	Dirsek hatlarını aynı hizaya getiriniz.
Kesin çizgileri belirtiniz	
<b>Yaka</b> Alt yaka ve üst yakayı esas hatlarından kopyalayınız.	
Düz boy ipliklerine göre yapıştırınız.	
Kesin çizgileri belirtiniz.	

## KONTROL LİSTESİ

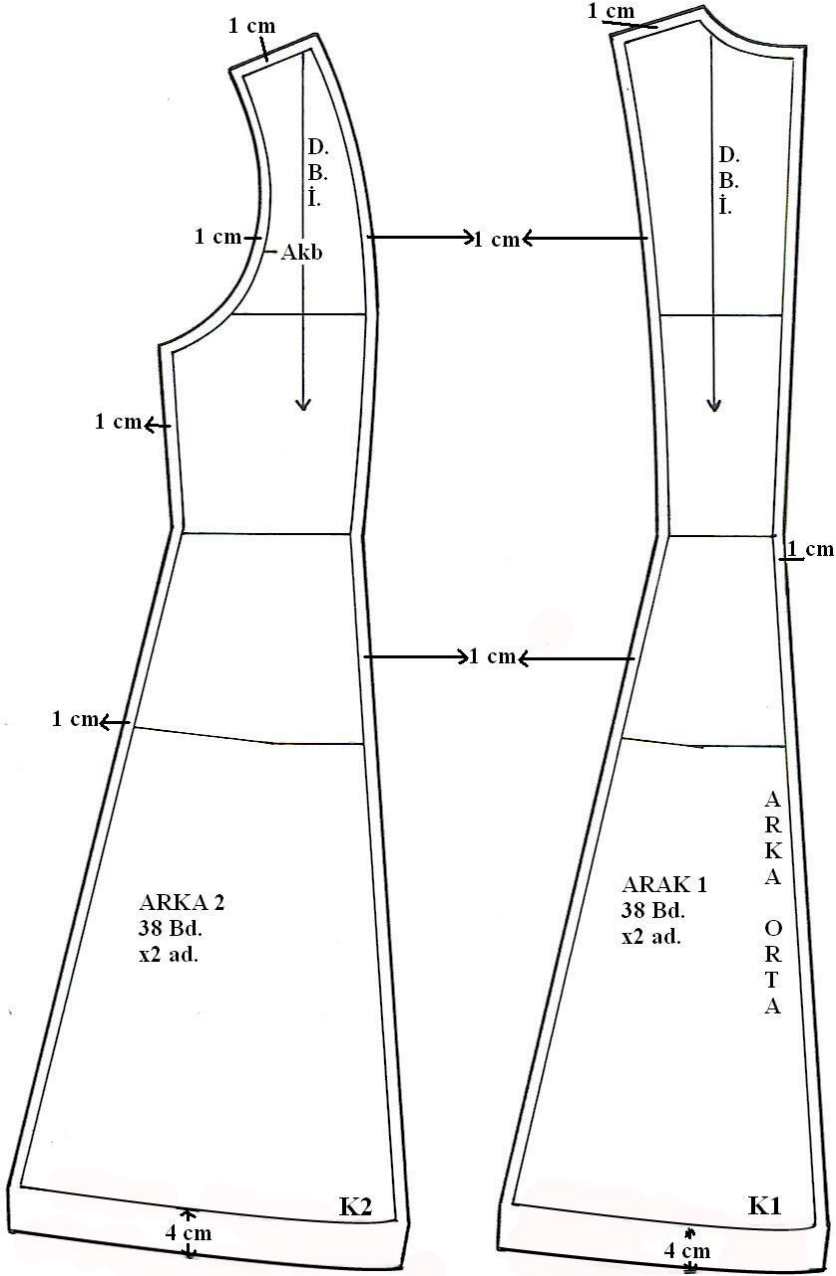
Uygulama faaliyetinde yapmış olduğunuz çalışmaları kendiniz ya da arkadaşlarınızla değişerek ölçüğe göre değerlendiriniz.

DEĞERLENDİRME KRİTERLERİ	Evet	Hayır
<b>Arka</b>		
Arka 1 kupunda etek ucundan bele kadar yardımcı çizgiyi kestiniz mi?		
Arka 1 kup yerinde bel hattında 0,5cm üstüste bindirdiniz mi?		
Üstüste binen 0,5cm'i etek ucundan tekrar eklediniz mi?		
Arka 2 kupunda etek ucundan bele kadar yardımcı çizgiyi kestiniz mi?		
Arka 2 pensini kapattınız mı?		
Arka 2 kupunda bel hattında, yan dikişte 0,5 cm üst üste bindirdiniz mi?		
Sayafa düzenini yaparken beden, bel, kalça çizgilerini aynı hizaya gelmesine dikkat ettiniz mi?		
<b>Ön</b>		
Arka kalıp bel ve etek ucunda yaptığınız düzeltmeleri ön beden bel ve etek ucunda uyguladınız mı?		
Cep parçalarını ayrı ayrı kopyalayıp gösterdiniz mi?		
Ön 1 üzerinde klapa çizimi yaptınız mı?		
Klapayı ayrıca kopyalayıp yapıştırdınız mı?		
<b>Kol ve yaka</b>		
Kol ve yaka çizimini esas hatlarından kopyalayıp yapıştırdınız mı?		
Açma işlemi yapılmış bütün parçaları numaralandırdınız mı?		
Kalıpların üzerine kalıp isimlerini yazdınız mı?		
Kesin hatları belirttiniz mi?		
Bütün parçaları düz boy ipliklerini dikkat ederek yapıştırdınız mı?		
Kalıpların ölçü kontrolünü yaptınız mı?		
<b>TOPLAM</b>		

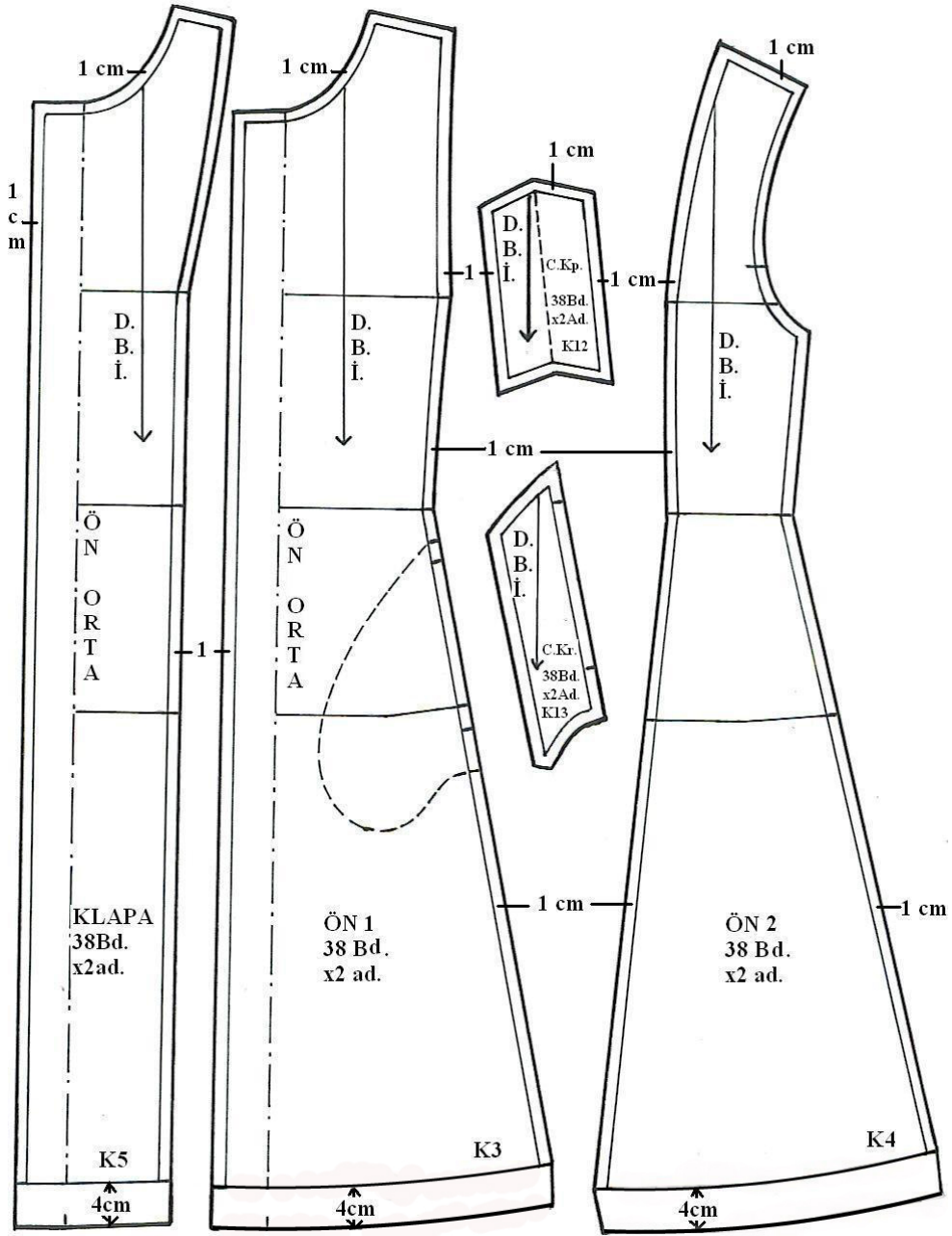
## DEĞERLENDİRME

Yapmış olduğunuz değerlendirme sonunda eksikleriniz varsa yada kendinizi yeterli görmüyorsanız; öğrenme faaliyetini tekrar ediniz.

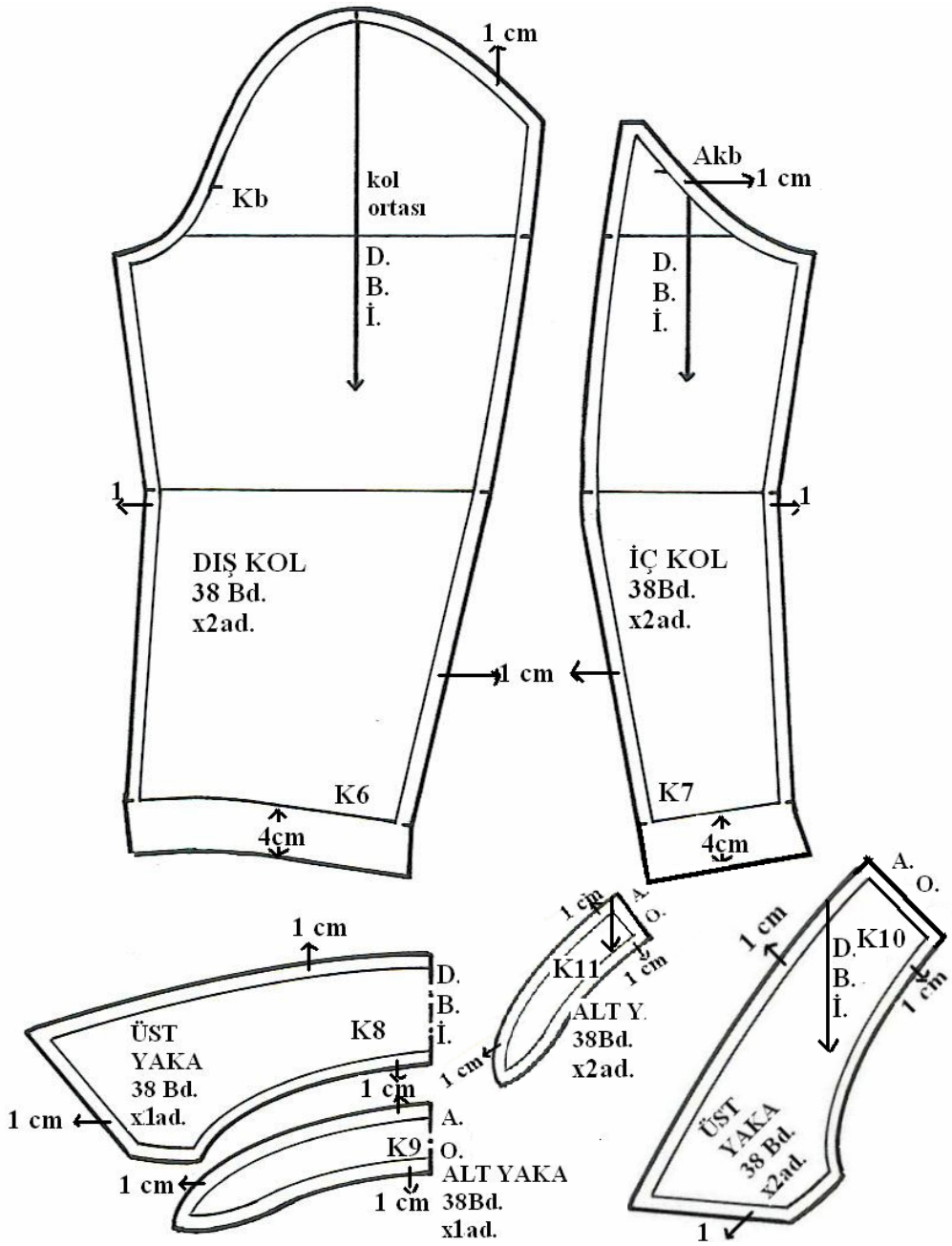
## 2.4. Model Uygulamalı Manto-Kaban Şablonu



Şekil 2.6. Model uygulamalı manto şablon çizimi  
(arka beden)



Şekil 2.7: Model uygulamalı manto şablon çizimi  
(ön beden)



Şekil 2.8: Model uygulamalı manto şablon çizimi (kol-yaka)

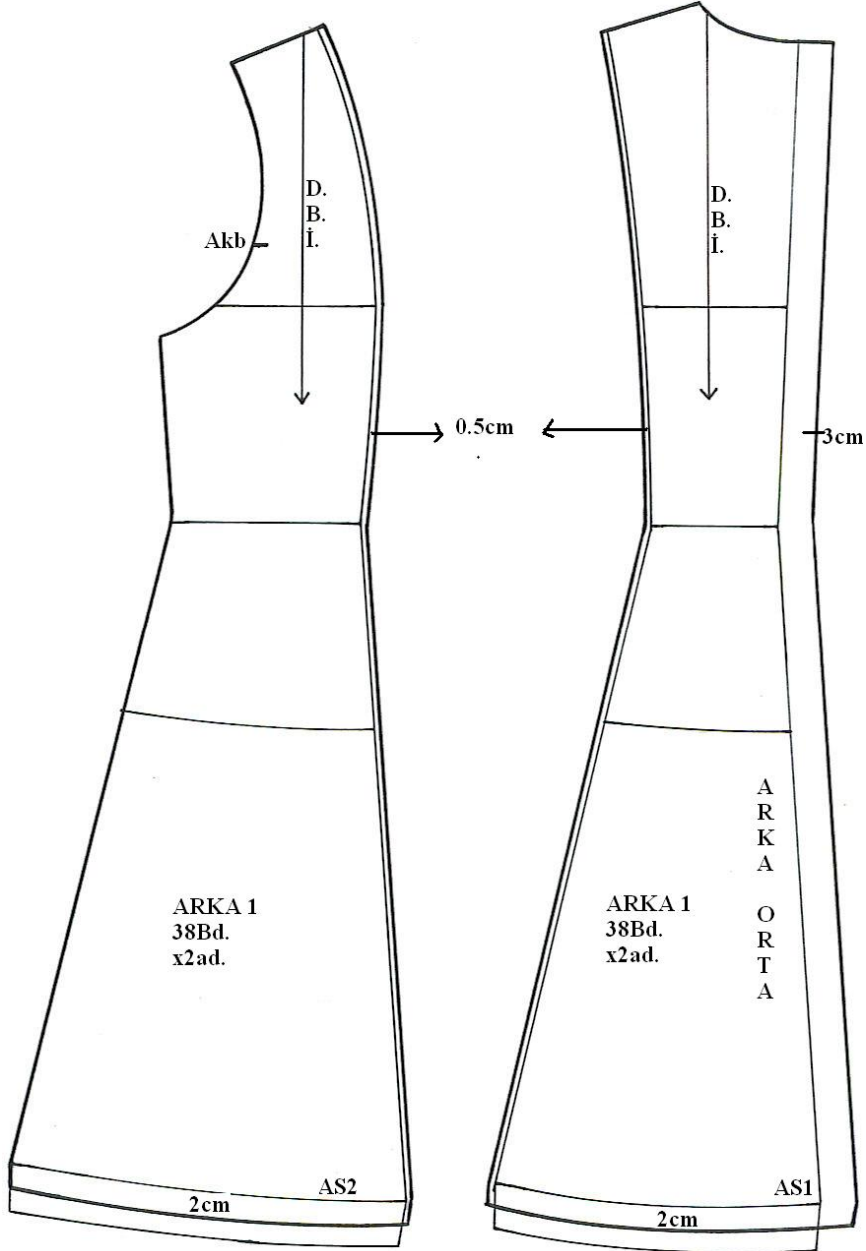
## UYGULAMA FAALİYETİ- 4

### Model Uygulamalı Manto-Kaban Şablonu Hazırlama İşlemleri

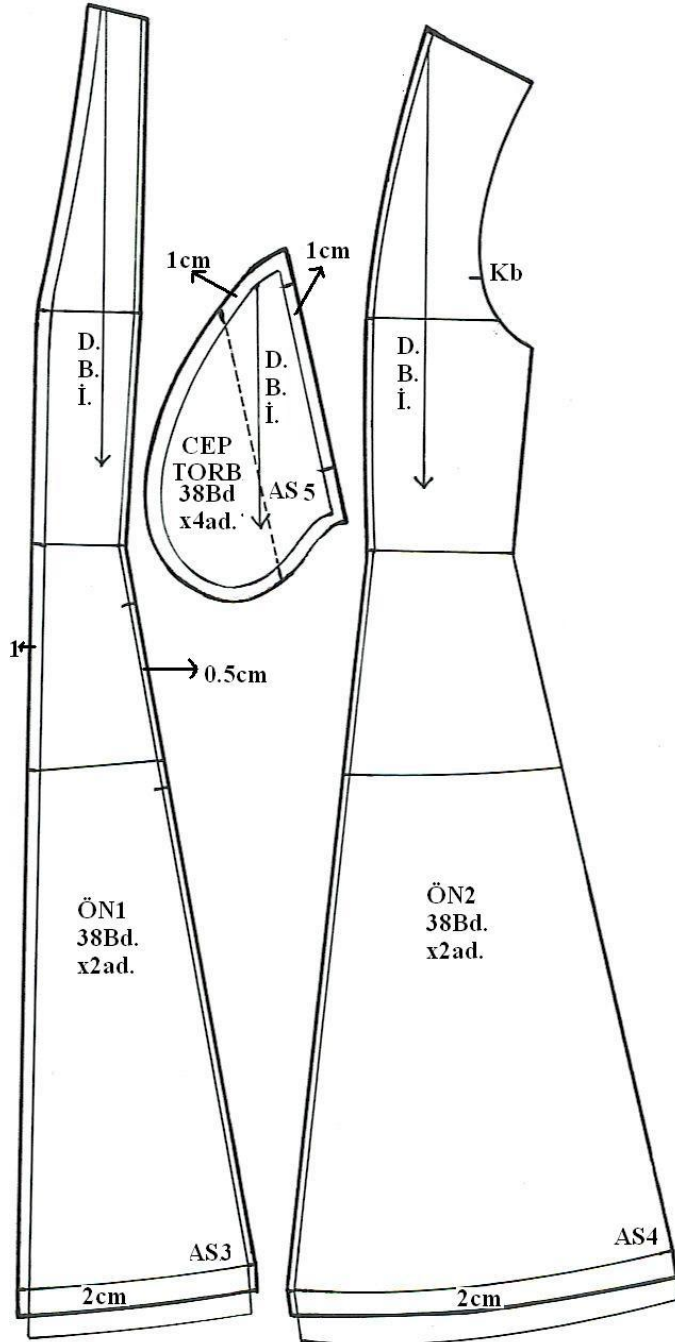
İşlem Basamakları	Öneriler
Açma işlemleri sayfasında ön, arka kupları, klapayı, cep parçalarını ve yakayı kopyalayınız.	Kalıpların ölçü kontrollerini mutlaka yapmalısınız.
Parçaları şekildeki gibi sayfa düzeni yaparak yapıştırınız.	
Arka 1, arka 2, ön 1, ön 2, klapayı, etek uçlarına 4 cm kıvrırma payı veriniz. Diğer yerlere 1 cm dikiş payı veriniz.	
Dış kol ve iç kolun kol ağzına 4 cm kıvrırma payı veriniz. Diğer kalan yerlere 1 cm dikiş payı veriniz.	
Cep parçalarına 1 cm dikiş payı veriniz.	
Yaka parçalarını düz boy ipliğe göre simetrisini alınız. 1 cm dikiş payı veriniz.	Kesim adedi 1
Simetrisi alınmamış yaka parçalarını verev yönde düz boy ipliğe çeviriniz. Her yerine 1 cm dikiş payı veriniz.	Kesim adedi 2
Kesin hatları belirtiniz.	
Gerekli çıt işaretlerini belirtiniz.	
Parçaların üzerine şablon bilgilerini yazınız.	Örnek :(Arka 1,38 bed, X 2 adet, kalıp no :1 kumaş ve tela)

## 2.5. Model Uygulamalı Manto-Kaban Astar Şablonu İşlemleri

### Model Uygulamalı Manto Astar Şablon Çizimi (Arka Beden)

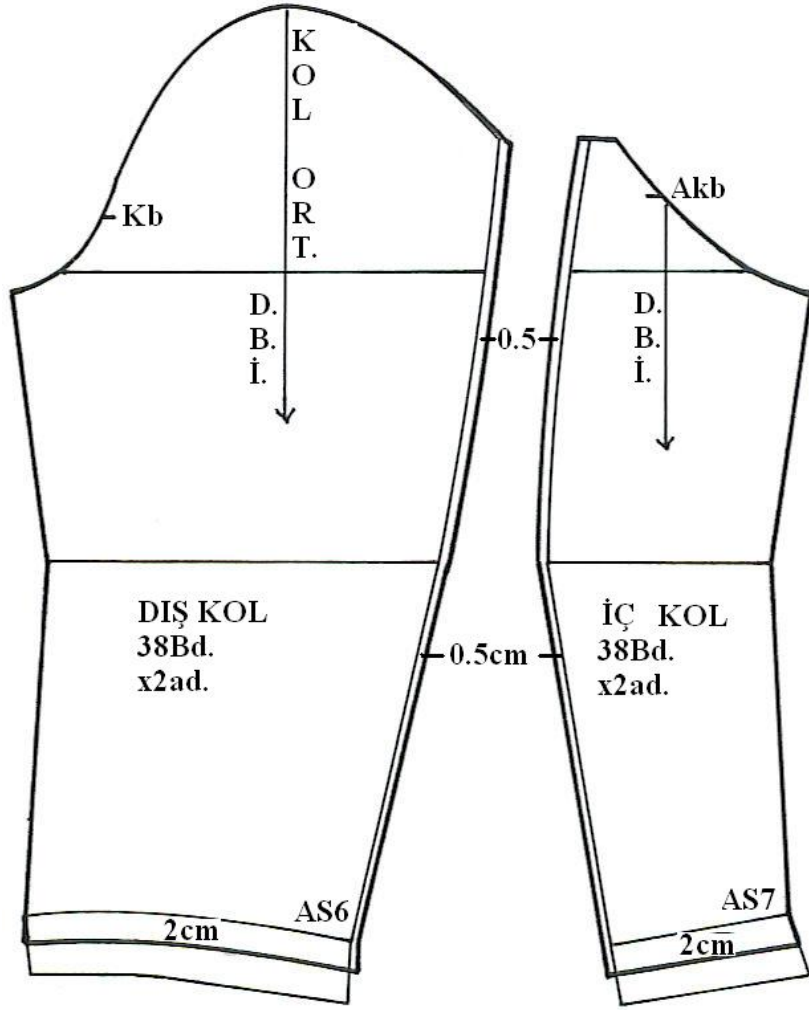


Şekil 2.9. Model uygulamalı manto astar şablon çizimi  
(arka beden)



Şekil 2.10. Model uygulamalı manto astar şablon çizimi (ön beden)





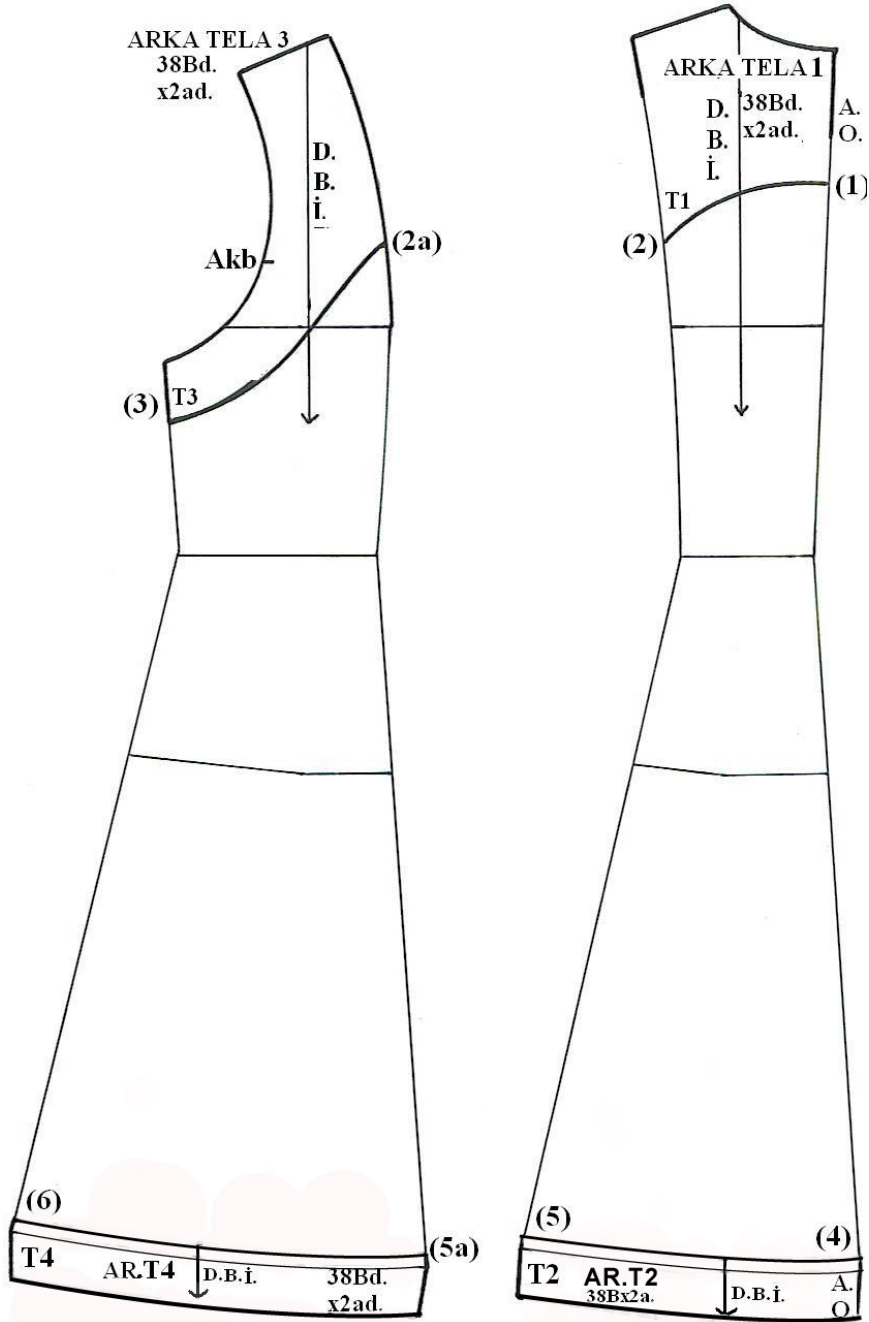
Şekil 2.11: Model uygulamalı manto astar şablon çizimi (kol)

## UYGULAMA FAALİYETİ- 5

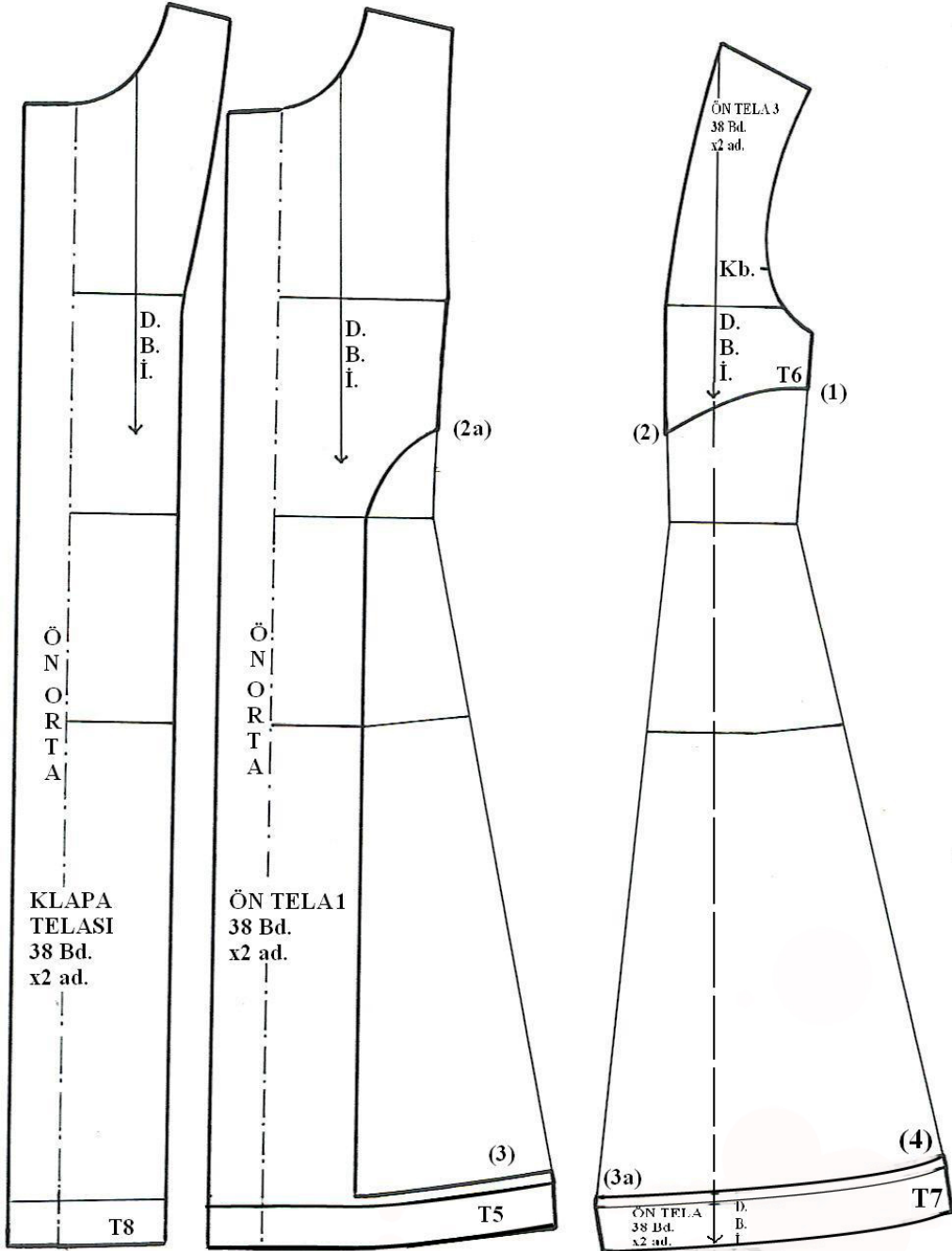
### Model Uygulamalı Manto Astar Şablon Çizimi

İşlem Basamakları	Öneriler
<b>Astar şablonu</b> Şablonlu beden üzerinden ön 1, ön 2, arka 1, arka 2, cep torbasını ve kolu kopyalayınız. Yeni bir sayfaya yapıştırınız.	Sayfa düzenini şekildeki gibi yapınız.
<b>Arka 1</b> Arka orta pili payı 3 cm, kup yerine 0,5 cm bolluk veriniz.	
<b>Arka 2</b> Yan dikiş paysız, kup yerine 0,5 cm bolluk veriniz.	
<b>Ön 1</b> Ön 1’de klapyayı iptal ediniz. Klapa miktarının kesildiği yerden sola 1 cm dikiş payı veriniz. Kup yerinden 0,5 bolluk veriniz.	
Ön 2 kup yerine 0,5 cm bolluk veriniz. Yan dikişi paysız bırakınız.	
Ön ve arka kup etek uçlarında 2 cm kıvrıma payından fazlasını iptal ediniz. Cep torbasına 1 cm dikiş payı veriniz.	
Kolun kol altı birleşim noktası paysız, kolun arka bedene gelen dikişine er iki kol kalıbında da 0,5 cm bolluk veriniz. Kol ağzındaki 2 cm den fazla kıvrıma payını iptal ediniz.	
Kesin hatları belirtiniz. Bütün parçalarda çit işareti, düz iplik kumaş katı olan yerleri belirtiniz.	
Bütün parçalara kalıp bilgilerini yazınız.	Örn: Arka astar 1, 38 bed. X 2 adet.

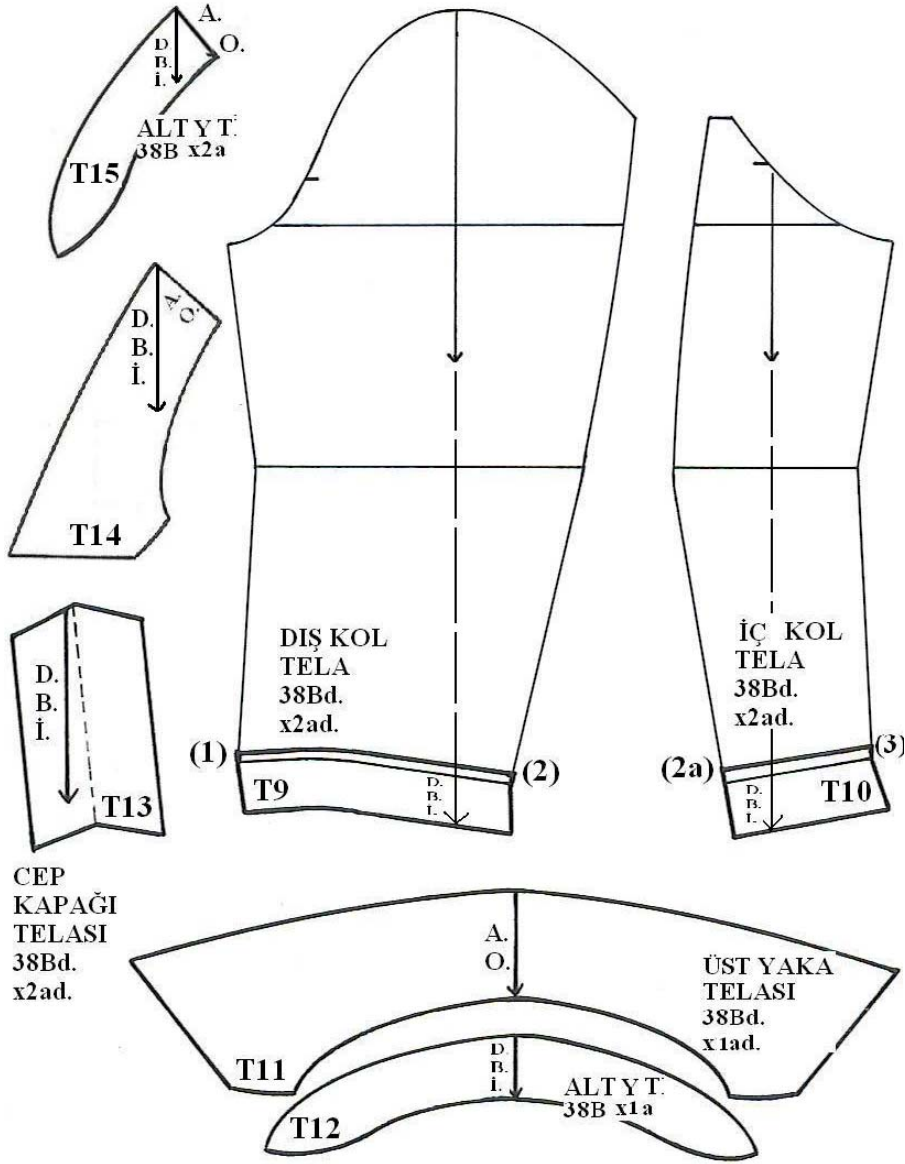
## 2.6. Model Uygulamalı Manto-Kaban Tela Kalıbı



Şekil 2.12. Model uygulamalı manto tela kalıbı  
(arka beden)



Şekil 2.13. Model uygulamalı manto tela kalıbı  
(ön beden)



Şekil 2.14. Model uygulamalı manto tela kalıbı  
(kol-yaka-cep kapağı)

## UYGULAMA FAALİYETİ- 6

### Model Uygulamalı Manto-Kaban Tela Kalıbı Hazırlama İşlemleri

İşlem Basamakları	Öneriler
Şablonlu bedenlerde arka 1, arka 2, ön 1, ön 2, klapa, iç kol, dış kol, yaka parçaları ve cep kapağının kopyalarını alınız.	
Yeni bir sayfaya yapıştırınız.	Düz boy ipliklere dikkat ederek yapıştırınız.
<b>Arka</b> Arka ortada yakadan aşağı (yaka ucundan bedene kadar olan yerin 1/2 si kadar) işaretleyiniz (1).	
Pistole ile şekilde gibi çiziniz (2).	
2 noktasından bedene kadar olan ölçüyü arka 2’de bedene taşıyınız (2a).	
Arka 2 yan dikişten aşağı 5 cm işaretleyiniz (3).	
Arka 1 ve arka 2 kuplarının etek uçlarında kıvrırma payı çıtlarının olduğu yerden yukarı 1 cm işaretleyiniz.	
Şekildeki gibi kesin çiziniz (4) (5) (5a) (6).	
<b>Ön</b> Klapa, ön 1, ön 2 kuplarını kopyalayınız.	
Klapa komple tela olarak gösteriniz.	
Ön’2 de yan dikişten aşağı 5 cm işaretleyiniz (1).	
Pistole ile şekildeki gibi çiziniz (2).	
2 noktasından bedene kadar olan mesafeyi ön 1 kupuna taşıyınız (2a).	
Etek ucunda kıvrırma payı çıtlarından yukarı 1 cm işaretleyiniz (3) (3a) (4).	
Şekildeki gibi kesin çiziniz.	
<b>Kol</b> Kol ağzı kıvrırma payı çıtlarından yukarı 1 cm işaretleyiniz (1) (2) (2a) (3).	
Şekildeki gibi çiziniz.	
Yaka ve cep kapağı komple tela olarak gösteriniz.	
Bütün tela parçalarına gerekli bilgileri yazınız.	Örn: Ö1 38 beden x 2 adet tela
Kesin hatları belirtiniz.	

## KONTROL LİSTESİ

Uygulama faaliyetinde yapmış olduğunuz çalışmaları kendiniz ya da arkadaşlarınızla değişerek değerlendirme ölçeğine göre değerlendiriniz.

DEĞERLENDİRME KRİTERLERİ	Evet	Hayır
<b>Şablon Çizimi</b>		
Kalıpların ölçü kontrolünü yaptınız mı?		
Arka 1 ve arka 2 kuplarının etek uçlarına 4 cm kıvrıma payı diğer yerlerine 1 cm dikiş payı verdiniz mi?		
Ön1, ön 2 ve arka 2 kuplarının etek uçlarına 4 cm kıvrıma payı diğer yerlerine 1 cm dikiş payı verdiniz mi?		
İç ve dış kol ağzına 4cm kıvrıma payı diğer yerlerine 1 cm dikiş payı verdiniz mi?		
Kumaş katı olacak yerleri paysız bırakmaya dikkat ettiniz mi?		
Diğer yerlere 1 cm dikiş payı verdiniz mi?		
Üst yakayı arka ortası kumaş katı olarak gösterip her yerine 1cm dikiş payı verdiniz mi?		
Düz boy ipliği verevde olan yakaya arka oratsı dahil her yerine 1cm dikiş payı verdiniz mi?		
Cep kapağının her tarafına 1 cm dikiş payı verdiniz mi?		
<b>Astar çizimi</b>		
Ön 1, Ön 2, Arka 1, Arka 2 ve cep torbası kalıplarının astar için kopyalarını aldınız mı?		
Arka 1 kupu arka ortasına 3 cm pili payı verdiniz mi?		
Ön1 kupunda klapa miktarını iptal ettiniz mi?		
Ön 1, ön ortasına 1cm dikiş payı verdiniz mi?		
Ön 1, Ön 2, Arka 1, Arka 2 ve kol kup yerlerine 0,5cm bolluk verdiniz mi?		
Ön 1, Ön 2, Arka 1, Arka 2 kupları etek uçlarında ve kol ağzında 2cm'den fazla kıvrıma payını iptal ettiniz mi?		
Cep torbasına 1cm dikiş payı verdiniz mi?		
Kalıpların üzerine şablonda bulunması gereken bilgileri yazdınız mı?		

Gerekli ıt yerlerini iřaretlediniz mi?		
Astarın kesin hatlarını belirttiniz mi?		
<b>Tela izimi</b>		
Ön 1, Ön 2, Arka 1, Arka 2, klapa ve cep kapağı kalıplarının tela için kopyalarını aldınız mı?		
Ön 1, Ön 2, Arka 1, Arka 2 kalıplarında tela izimlerini yaptınız mı?		
Klapa, yaka ve cep kapağını komple telalanması gerektiğini belirttiniz mi?		
Düz boy iplik iřaretlerini izdiniz mi?		
Bütün parçalara (örnek: arka tela1, 38 beden x 2 adet vb.) gerekli bilgileri yazdınız mı?		
<b>TOPLAM</b>		

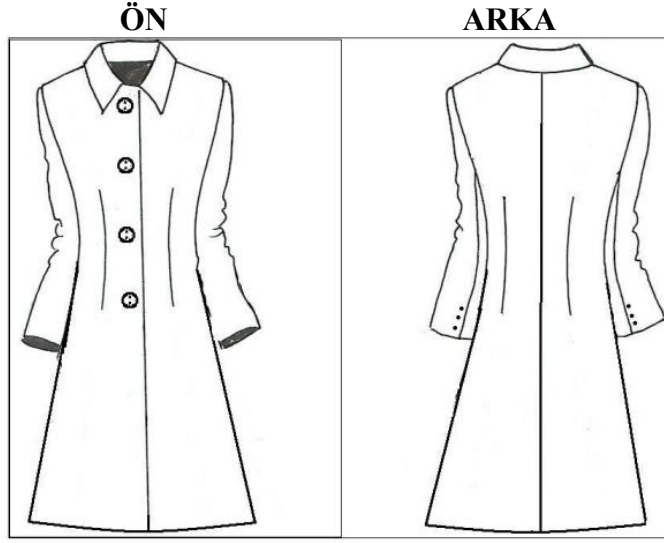
## DEĞERLENDİRME

Yapmış olduğunuz değerlendirme sonucunda eksikleriniz varsa yada kendinizi yeterli görmüyorsanız; öğrenme faaliyetini tekrar ediniz.



# MODÜL DEĞERLENDİRME

Aşağıda verilen modeli, temel manto kalıbı üzerine uygulayıp, astar ve tela çizimlerini yaparak kendinizi değerlendiriniz. Kontrol listesi bir sonraki sayfada verilmiştir.



**Ön, düğmeli düz kapama**  
**Ön ve arka pensli**  
**Yırtmaçlı iki parçalı kol**  
**Şömiziye yaka**

Bu modülü bitirmek için:

Öğrenme faaliyeti 1: Manto - kaban kalıbı çizimi

Öğrenme faaliyeti 2: Model uygulamalı manto- kaban kalıbı

Faaliyetlerini ve modül değerlendirmede istenen çalışmalarını başarıyla tamamlamış olmanız gerekmektedir. Modülü başarıyla bitirdiyseniz öğretmeninizle görüşerek diğer modüle geçiniz.

## KONTROL LİSTESİ

DEĞERLENDİRME KRİTERLERİ	Evet	Hayır
İş önlüğünü giydiniz mi?		
Modele uygun temel kalıbı doğru seçtiniz mi?		
Modeli doğru analiz ettiniz mi?		
Ön beden modeli uygulamanın doğruluğunu kontrol ettiniz mi?		
Ön beden kapanma payını uyguladınız mı?		
Arka beden modeli uygulamanın doğruluğunu kontrol ettiniz mi?		
Kol model uygulamanın doğruluğunu kontrol ettiniz mi?		
Yaka model uygulamanın doğruluğunu kontrol ettiniz mi?		
Şablon çizimini doğru olarak yaptınız mı?		
Astar çizimini doğru olarak yaptınız mı?		
Tela çizimini doğru olarak yaptınız mı?		
<b>TOPLAM</b>		

### DEĞERLENDİRME

Yapmış olduğunuz değerlendirme sonunda eksikleriniz varsa yada kendinizi yeterli görmüyorsanız; işlemi tekrar ediniz.

## KAYNAKÇA

- M.E.B. (1998). Kız Teknik Öğretim Genel Müd. **Hazır Giyim Ders Notları**, KALIP (Kitap 1 ve Kitap 2) Atatürk Teknik An. Meslek ve Meslek Lisesi Ankara.