

T.C.
MİLLÎ EĞİTİM BAKANLIĞI



MEGEP

(MESLEKÎ EĞİTİM VE ÖĞRETİM SİSTEMİNİN
GÜÇLENDİRİLMESİ PROJESİ)

GİYİM ÜRETİM TEKNOLOJİSİ

KADIN SPOR PANTOLON KALIBI

ANKARA 2006

Milli Eğitim Bakanlığı tarafından geliştirilen modüller;

- Talim ve Terbiye Kurulu Başkanlığının 02.06.2006 tarih ve 269 sayılı Kararı ile onaylanan, Mesleki ve Teknik Eğitim Okul ve Kurumlarında kademeli olarak yaygınlaştırılan 42 alan ve 192 dala ait çerçeve öğretim programlarında amaçlanan mesleki yeterlikleri kazandırmaya yönelik geliştirilmiş öğretim materyalleridir (Ders Notlarıdır).
- Modüller, bireylere mesleki yeterlik kazandırmak ve bireysel öğrenmeye rehberlik etmek amacıyla öğrenme materyali olarak hazırlanmış, denenmek ve geliştirilmek üzere Mesleki ve Teknik Eğitim Okul ve Kurumlarında uygulanmaya başlanmıştır.
- Modüller teknolojik gelişmelere paralel olarak, amaçlanan yeterliği kazandırmak koşulu ile eğitim öğretim sırasında geliştirilebilir ve yapılması önerilen değişiklikler Bakanlıkta ilgili birime bildirilir.
- Örgün ve yaygın eğitim kurumları, işletmeler ve kendi kendine mesleki yeterlik kazanmak isteyen bireyler modüllere internet üzerinden ulaşılabilirler.
- Basılmış modüller, eğitim kurumlarında öğrencilere ücretsiz olarak dağıtılır.
- Modüller hiçbir şekilde ticari amaçla kullanılamaz ve ücret karşılığında satılamaz.

İÇİNDEKİLER

AÇIKLAMALAR	ii
GİRİŞ	1
ÖĞRENME FAALİYETİ-1	3
1. KADIN SPOR PANTOLON KALIBI	3
1.1. Kadın Spor Pantolon Model Analizi	4
1.2. Kadın Spor Pantolon Model Uygulama	5
UYGULAMA FAALİYETİ-1	6
UYGULAMA FAALİYETİ-2	9
1.3. Kadın Spor Pantolon Kalıp Açılımları	10
UYGULAMA FAALİYETİ-3	11
UYGULAMA FAALİYETİ-4	13
UYGULAMA FAALİYETİ-5	15
UYGULAMA FAALİYETİ-6	17
KONTROL LİSTESİ	18
2. KADIN SPOR PANTOLONU ANA VE YARDIMCI MALZEME HESAPLAMALARI	19
1.1. Spor Pantolonda Kullanılan Ana ve Yardımcı Malzemeler	19
1.2. Kadın Spor Pantolonu İçin Ana ve Yardımcı Malzeme Hesabı	20
UYGULAMA FAALİYETİ-1	21
UYGULAMA FAALİYETİ-2	23
KONTROL LİSTESİ	24
MODÜL DEĞERLENDİRME	25
KONTROL LİSTESİ	26
KAYNAKÇA	27

AÇIKLAMALAR

KOD	542TGD044
ALAN	Giyim Üretim Teknolojisi
DAL/MESLEK	Kadın Giyim Modelistliği
MODÜLÜN ADI	Kadın Spor Pantolon Kalıbı
MODÜLÜN TANIMI	Kadın spor pantolon kalıbı hazırlama, ana ve yardımcı malzeme hesabı yapma ile ilgili bilgi ve becerilerin anlatıldığı öğrenme materyalidir.
SÜRE	40/16
ÖN KOŞUL	“Kadın Pantolon Kalıbı” modülünü başarmış olmak.
YETERLİK	Kadın Spor Pantolon Kalıbı Hazırlamak
MODÜLÜN AMACI	Genel Amaç Uygun ortam sağlandığında kadın spor pantolon kalıbını tekniğe uygun olarak hazırlayabileceksiniz. Amaçlar ➤ Tekniğe uygun kadın spor pantolon kalıbı hazırlayabileceksiniz. ➤ Verimlilik ilkeleri doğrultusunda kadın spor pantolonu için ana ve yardımcı malzeme hesabı yapabileceksiniz.
EĞİTİM ÖĞRETİM ORTAMLARI VE DONANIMLARI	Çizim masası, kâğıt, kalem, karton, cetvel, mezura, pistole, riga, silgi, yapıştırıcı.
ÖLÇME VE DEĞERLENDİRME	Modülün içinde yer alan her öğrenme faaliyetinden sonra verilen ölçme araçları ile kendinizi değerlendireceksiniz. Modül sonunda, kazandığınız bilgi ve becerileri belirlemek amacıyla, öğretmeniniz tarafından hazırlanacak ölçme aracıyla değerlendirileceksiniz.

GİRİŞ

Sevgili Öğrenci

Bayan spor pantolonu kişinin beğenisine uygun olarak değişik biçim ve modellerde seçebileceği bir giysidir. Bu modülde, günün modasına uygun olabilecek bir modelin uygulama aşamalarını bulacaksınız.

Temel Pantolon Kalıbı modülünde teknik çizim ve teorik bilgileri aldınız. Bu modülde ise kadın spor pantolon model analizi, model uygulama, model açılımı, şablonlama ile ana ve yardımcı malzeme hesaplama işlemlerini öğreneceksiniz.

ÖĞRENME FAALİYETİ-1

AMAÇ

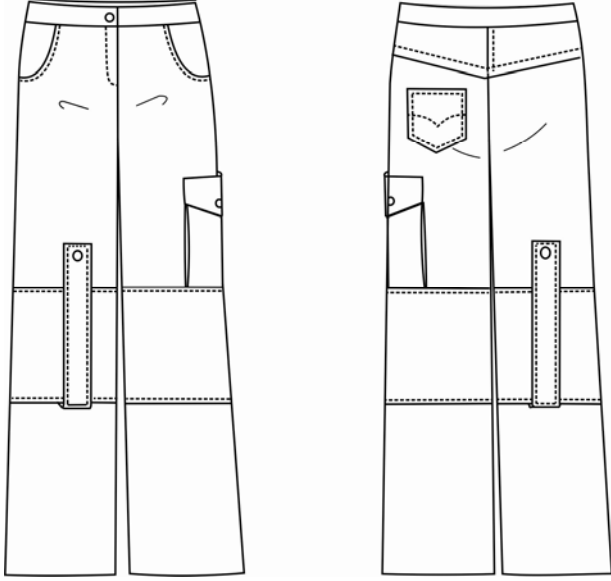
Bu faaliyette kazandırılan bilgi ve beceriler doğrultusunda, uygun ortam sağlandığında tekniğe uygun kadın spor pantolon kalıbı hazırlayabileceksiniz.

ARAŞTIRMA

Kadın spor pantolon modellerini araştırınız. Bulduğunuz modelleri sınıfta arkadaşlarınıza sununuz.

1. KADIN SPOR PANTOLON KALIBI

1.1. Kadın Spor Pantolon Model Analizi

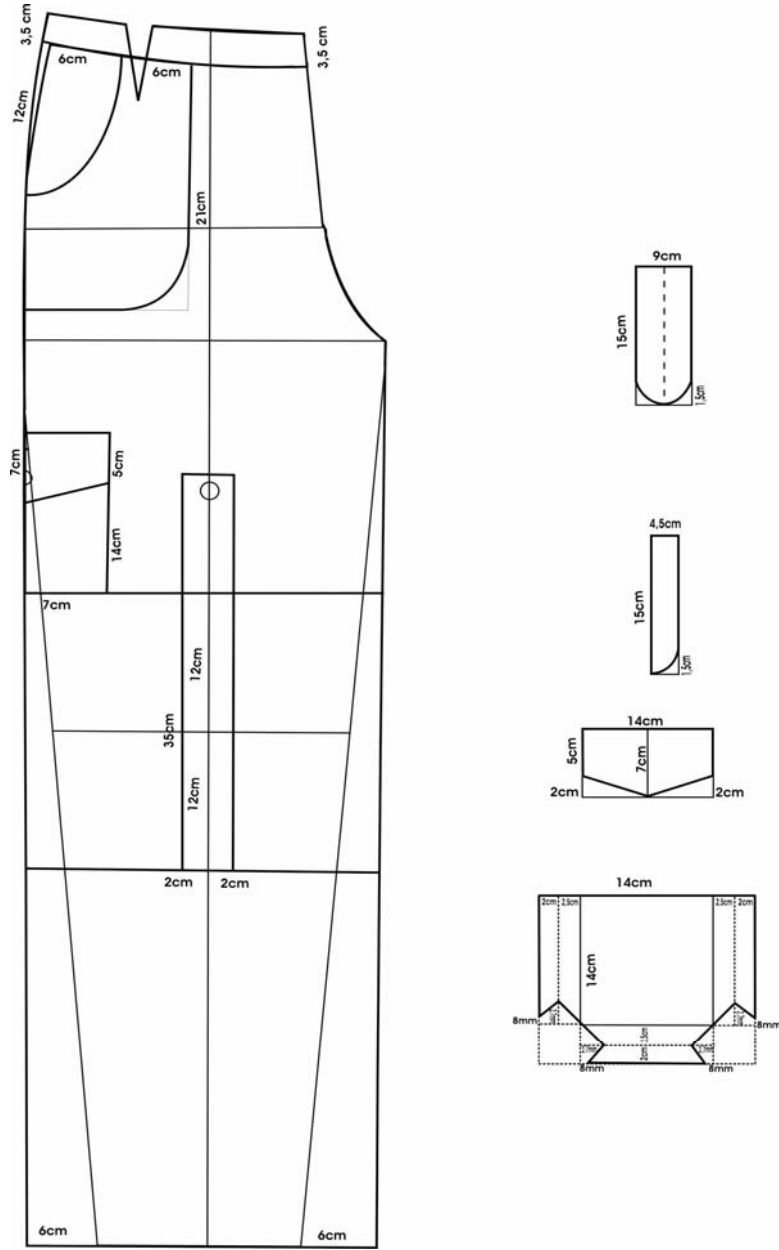
ÜRÜN: Kadın Spor Pantolonu	BEDEN NO: 40
FORM: (...)	TARİH : .../.../...
	
<p style="text-align: center;">MODEL ANALİZİ</p> <ul style="list-style-type: none"> ➤ Düşük belli, ➤ Kemerli. ➤ Önden fermuarlı, ➤ Yandan cepli, ➤ Ön ve arkada dizden kesikli, ➤ Bol paça, ➤ Sol yan dikiş üzerinde kapaklı, körüklü cep, ➤ Arka pantolon korsajlı, ➤ Arka sol parçada applike cebi olan spor bir pantolondur. 	

PARÇA LİSTESİ

ÜRÜN: Kadın Spor Pantolonu		BEDEN NO: 40	
FORM: (...)		TARİH : .../.../...	
Parça Adı	Adet	Parça Adı	Adet
• Ön I	2 Adet	• Sağ Ön Diz Süs Parçası	2 Adet
• Ön II	2 Adet	• Körüklü Cep Torbası	1 Adet
• Ön III	2 Adet	• Körüklü Cep Kapağı	2 Adet
• Ön Sağ Kemer	1 Adet	• Arka I	2 Adet
• Ön Sol Kemer	1 Adet	• Arka II	2 Adet
• Yan Cep Torbası I	2 Adet	• Arka III	2 Adet
• Yan Cep Torbası II	2 Adet	• Arka Kemer	1 Adet
• Yan Cep Karşılığı	2 Adet	• Arka Korsaj	2 Adet
• Sağ Patlet	1 Adet	• Applike Cep	1 Adet
• Sol Patlet	1 Adet	• Sağ Arka Diz Süs Parçası	2 Adet
TOPLAM			33 Adet

1.2. Kadın Spor Pantolon Model Uygulama

KADIN SPOR PANTOLON MODEL UYGULAMA (Ön Pantolon)



Şekil 1.1

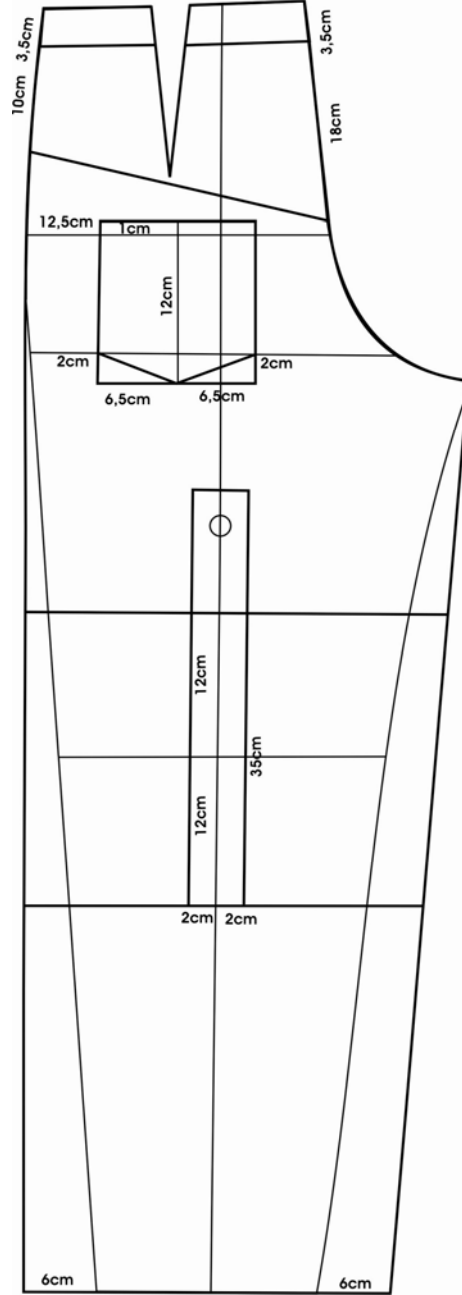
UYGULAMA FAALİYETİ-1

Kadın Spor Pantolon Model Uygulama (Ön)

İşlem Basamakları	Öneriler
Ön Pantolon Kadın pantolon kalıbı üzerinden ön pantolon kopyasını alarak sayfaya yapıştırınız.	Pantolon kalıbı üzerinden kopya alırken kalça, oturuş yüksekliği, diz hattı ve ütü hattını almayı unutmayınız.
Ön Pantolon Model Uygulama Ön bel hattında yan dikişten ve ön ortasından aşağıya doğru 3,5 cm inerek şekildeki gibi pantolon kemerini çiziniz.	Sayfa düzenine dikkat ediniz.
Kemer hattındaki ön pens genişliğini ölçünüz. Bu ölçüyü yan dikişten içeriye doğru işaretleyerek yeni yan dikiş çizgisini çiziniz.	
Pantolon paçasından sağa ve sola doğru 6 cm işaretleyiniz.	
Bu noktaları oturuş yüksekliği hattı ile birleştiriniz.	
Diz hattından aşağıya ve yukarıya doğru ütü hattı üzerinde 12 cm işaretleyiniz.	
Bu noktaları, diz hattına paralel olacak şekilde yan dikiş ve iç dikişe kadar uzatınız	
Alt kesikte ütü hattından sağa ve sola 2'şer cm işaretleyiniz.	
Bu noktaları ütü hattına paralel olacak şekilde 35 cm uzatarak süs parçasını çiziniz.	
Cep Yeri Kemer hattı üzerinde yan dikişten sağa doğru 6 cm, aşağıya doğru 12 cm işaretleyerek şekildeki gibi cep ağzını çiziniz.	
Cep Torbası Kemer hattı üzerinde cep ağzından sağa doğru 6 cm işaretleyerek cep torbası genişliğini tespit ediniz.	
Cep torbası genişlik ölçüsünü ütü hattına paralel olarak 21 cm aşağıya doğru çiziniz.	
Bu noktaya dik açı uygulayarak yan dikişe kadar çiziniz.	
Cep torbası köşesini şekildeki gibi pistole ile kavisli olarak çiziniz.	

<p>Körüklü Cep Pantolon üst kesik çizgisi üzerinde yan dikişten sağa doğru 7 cm, yukarıya doğru 14 cm işaretleyerek körüklü cep yerini belirleyiniz.</p>	
<p>Bu hat üzerinde cep ortasından aşağıya doğru 7 cm, cep kenarından aşağıya doğru 5 cm işaretleyerek şekildeki gibi cep kapağını çiziniz.</p>	
<p>Körüklü Cep Çizimi 14x14 cm ebatlarında bir kare çiziniz.</p>	
<p>Oluşturduğunuz karenin sağ, sol ve alt kenarına önce 2,5 cm, daha sonra 2 cm işaretleyerek şekildeki gibi yardımcı çizgilerle çiziniz.</p>	
<p>Körüklü cebin alt köşelerini şekildeki gibi ölçülere uygun olarak çiziniz.</p>	Köşe çizimi için şekle bakınız.
<p>Cep Kapağı 14 cm eninde 7 cm boyunda bir dikdörtgen çiziniz.</p>	
<p>Hazırladığımız dikdörtgenin $\frac{1}{2}$'sini bulunuz.</p>	
<p>Cep kapağı kenarlarından yukarı 2 şer cm yukarıya doğru işaretleyerek cep kapağını şekildeki gibi çiziniz.</p>	
<p>Sağ Patlet 4,5 cm genişliğinde, 15 cm uzunluğunda bir dikdörtgen çiziniz</p>	
<p>Dikdörtgenin sağ alt köşesinden yukarıya doğru 1,5 cm işaretleyiniz.</p>	
<p>İşaretlediğiniz bu noktayı şekildeki gibi birleştiriniz.</p>	
<p>Sol Patlet 9 cm genişliğinde, 15 cm uzunluğunda bir dikdörtgen çiziniz.</p>	
<p>Hazırladığımız dikdörtgenin $\frac{1}{2}$'sini bulunuz. Bu noktayı kumaş katı olarak çiziniz. Alt köşelerinden 1,5cm yukarıya doğru işaretleyiniz.</p>	
<p>İşaretlediğiniz bu noktaları şekildeki gibi birleştiriniz.</p>	

KADIN SPOR PANTOLON MODEL UYGULAMA (Arka Pantolon)



Şekil 1.2

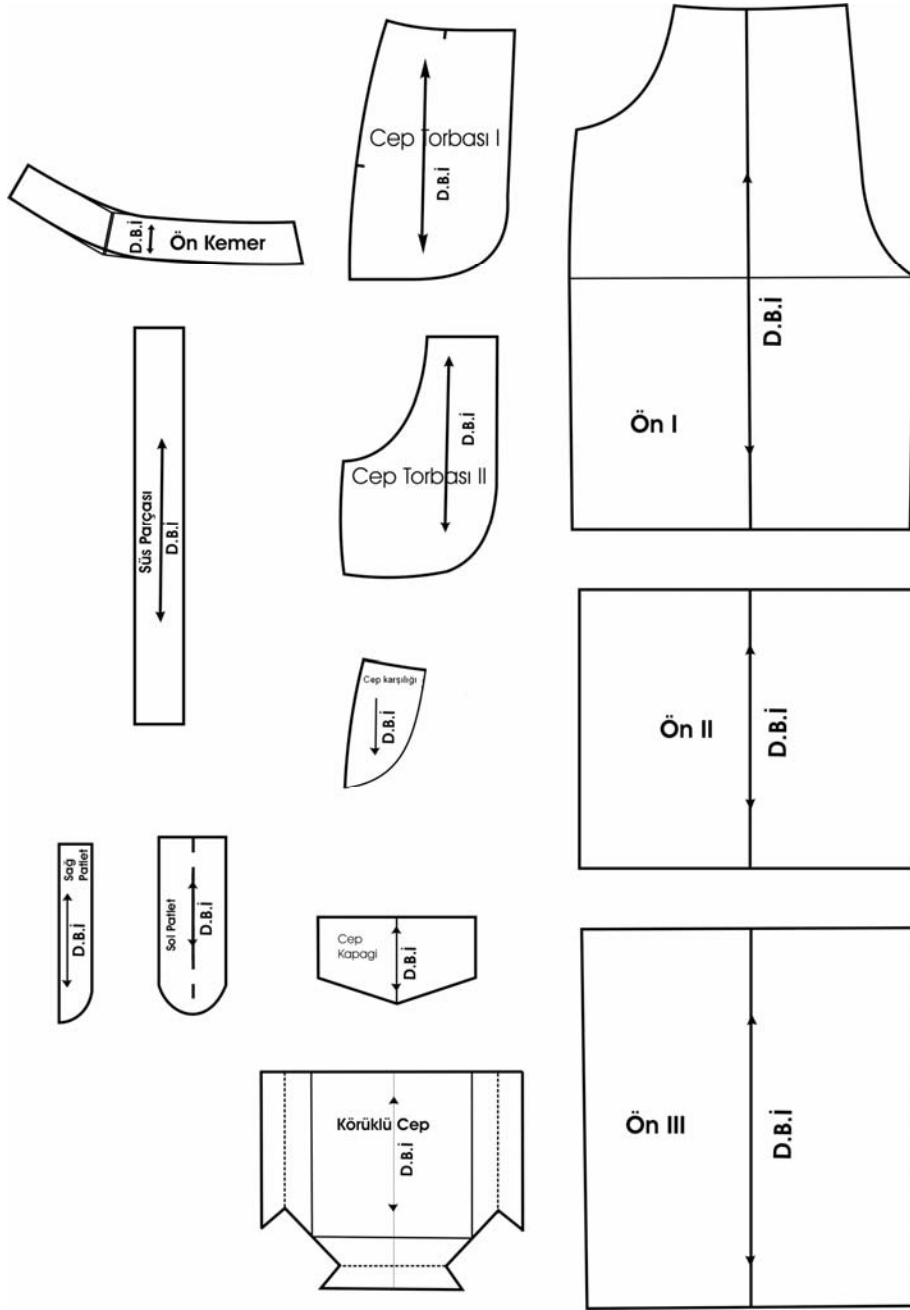
UYGULAMA FAALİYETİ-2

Kadın Spor Pantolon Model Uygulama (Arka)

İşlem Basamakları	Öneriler
Arka Pantolon Kadın pantolon kalıbı üzerinden arka pantolon kopyasını alarak sayfaya yapıştırınız.	Pantolon kalıbı üzerinden kopya alırken kalça, oturuş yüksekliği, diz hattı ve ütü hattını almayı unutmayınız.
Arka Pantolon Model Uygulama Arka bel hattında yan dikişten ve arka ortasından aşağıya doğru 3,5 cm inerek şekildeki gibi pantolon kemerini çiziniz.	
Kemer hattında yan dikişten aşağıya doğru 10 cm, arka ortasından aşağıya doğru 18 cm işaretleyiniz.	
Bu iki noktayı cetvelle birleştirerek arka korsaj çizimini tamamlayınız.	
Pantolon paçasından sağa ve sola doğru 6 cm işaretleyiniz.	
Bu noktaları oturuş yüksekliği hattı ile birleştiriniz.	
Diz hattından aşağıya ve yukarıya doğru ütü hattı üzerinde 12 cm işaretleyiniz.	
Bu noktaları, diz hattına paralel olacak şekilde yan dikiş ve iç dikişe kadar uzatınız.	
Alt kesikte ütü hattından sağa ve sola 2'şer cm işaretleyiniz.	
Bu noktaları ütü hattına paralel olacak şekilde 35 cm uzatarak süs parçasını çiziniz.	
Arka Cep Yan dikişte kalça hattından sağa doğru 12,5 cm işaretleyiniz.	
Bu noktayı yukarıya doğru 1 cm, aşağıya doğru 12 cm işaretleyerek kalça hattına dik açı olacak şekilde uzatınız.(Cep ortası)	
Cep orta çizgisinden sağa ve sola doğru 6,5 cm işaretleyerek dikdörtgen oluşturunuz.	
Cep alt kenarlarından 2'şer cm yukarıya doğru işaretleyerek bu noktaları cep orta çizgisi ile birleştiriniz.	

1.3. Kadın Spor Pantolon Kalıp Açılımları

KADIN SPOR PANTOLON KALIP AÇILIMLARI (Ön Pantolon)



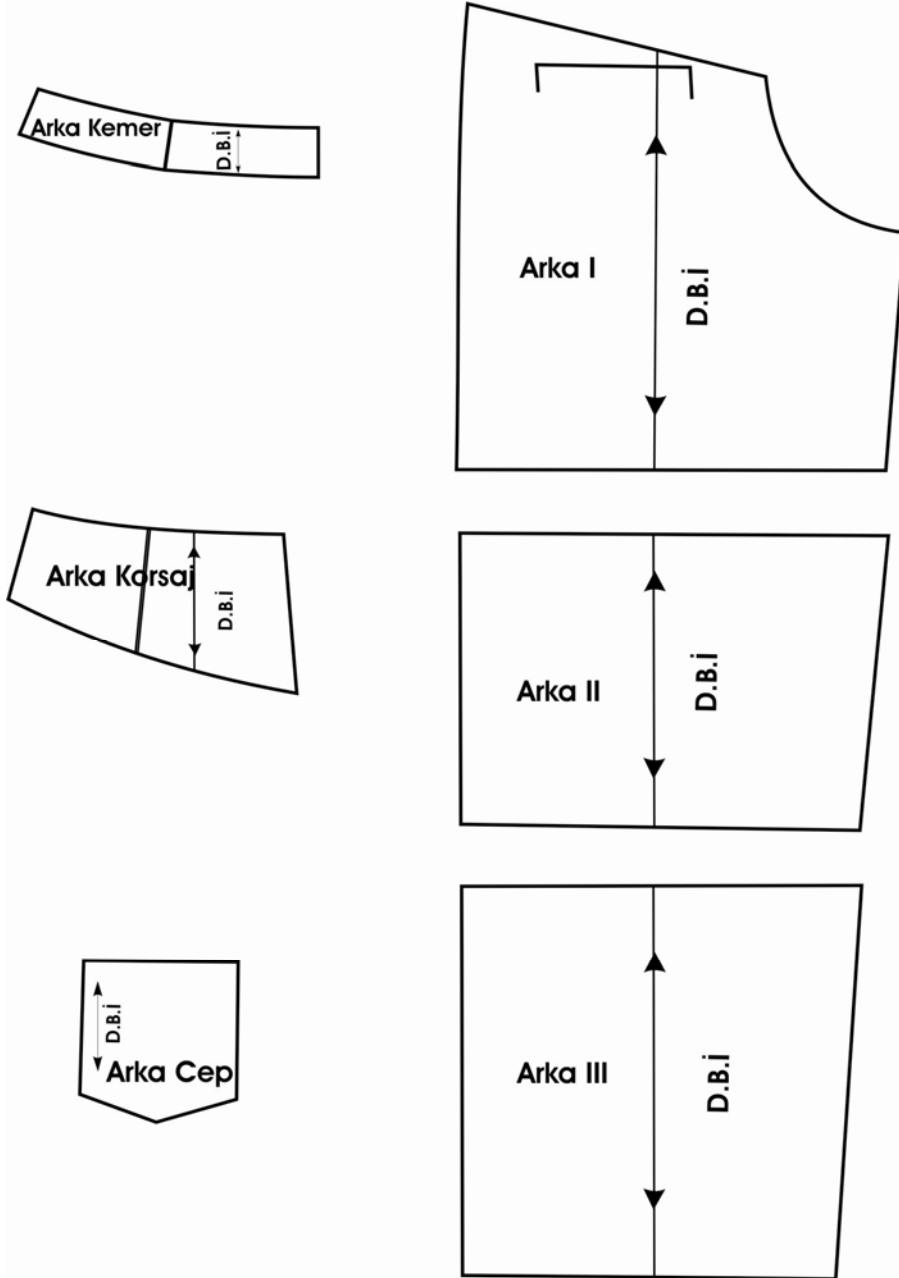
Şekil 1.3

UYGULAMA FAALİYETİ-3

Kadın Spor Pantolon Kalıp Açılımları (Ön)

İşlem Basamakları	Öneriler
Model uygulamalı spor pantolon kalıbı üzerinden ön-arka pantolon kopyalarını alınız.	Kopya alırken kalça, oturuş yüksekliği, diz hattı ve ütü hattını almayı unutmayınız.
Ön Pantolon Kâğıdın sağ tarafına bir dik çiziniz.	
Ön I, ön II ve ön III parçalarının ütü hattını bu çizgi üzerine yerleştirerek yapıştırınız.	Sayfa düzenine dikkat ediniz.
Cep karşılığı, cep torbası I, cep torbası II, körüklü cep ve cep kapağı parçalarını düz boy ipliğine dikkat ederek yapıştırınız.	
Süs parçasını düz boy ipliğine dikkat ederek yapıştırınız.	
Ön kemer parçasını pensi kapatıp düz boy ipliğine dikkat ederek yapıştırınız.	
Kemeri pistole yardımıyla şekildeki gibi düzelterek çiziniz.	
Sağ ve sol patlet parçalarını düz boy ipliğine dikkat ederek yapıştırınız.	

KADIN SPOR PANTOLON KALIP AÇILIMLARI(Arka Pantolon)



Şekil 1.4

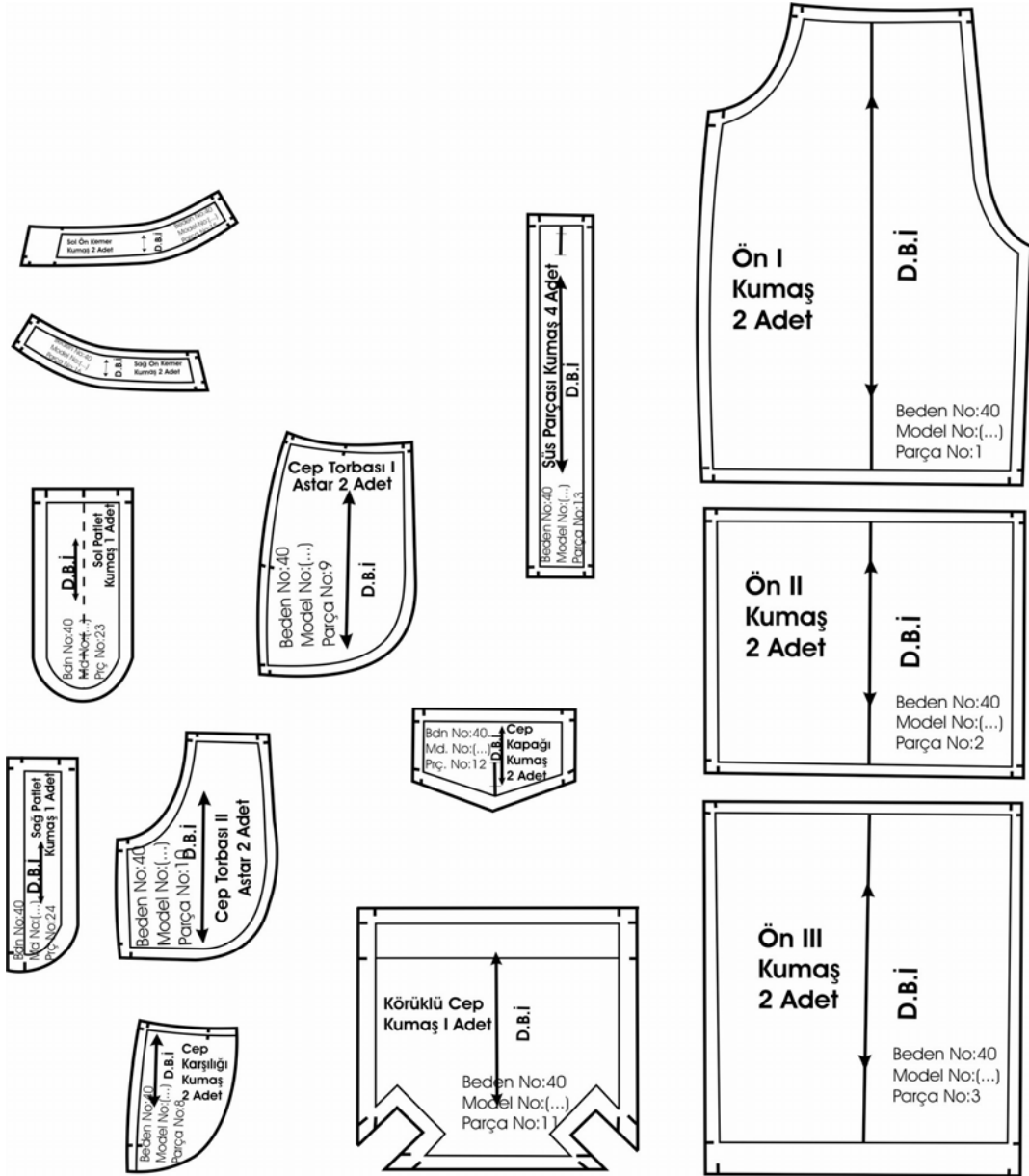
UYGULAMA FAALİYETİ-4

Kadın Spor Pantolon Kalıp Açılımları (Arka)

İşlem Basamakları	Öneriler
Arka Pantolon Kâğıdın sağ tarafına bir dik çiziniz.	
Arka I, arka II ve arka III paçalarının ütü hattını bu çizgi üzerine yerleştirerek yapıştırınız.	Sayfa düzenine dikkat ediniz.
Arka korsajı pensi kapatıp düz boy ipliğine dikkat ederek yapıştırınız.	
Arka cebi düz boy ipliğine dikkat ederek yapıştırınız.	
Arka kemer pensini kapatıp düz boy ipliğine dikkat ederek yapıştırınız.	

1.4. Kadın Spor Pantolon Şablonu

KADIN SPOR PANTOLON ŞABLON ÇİZİMİ(Ön Pantolon)



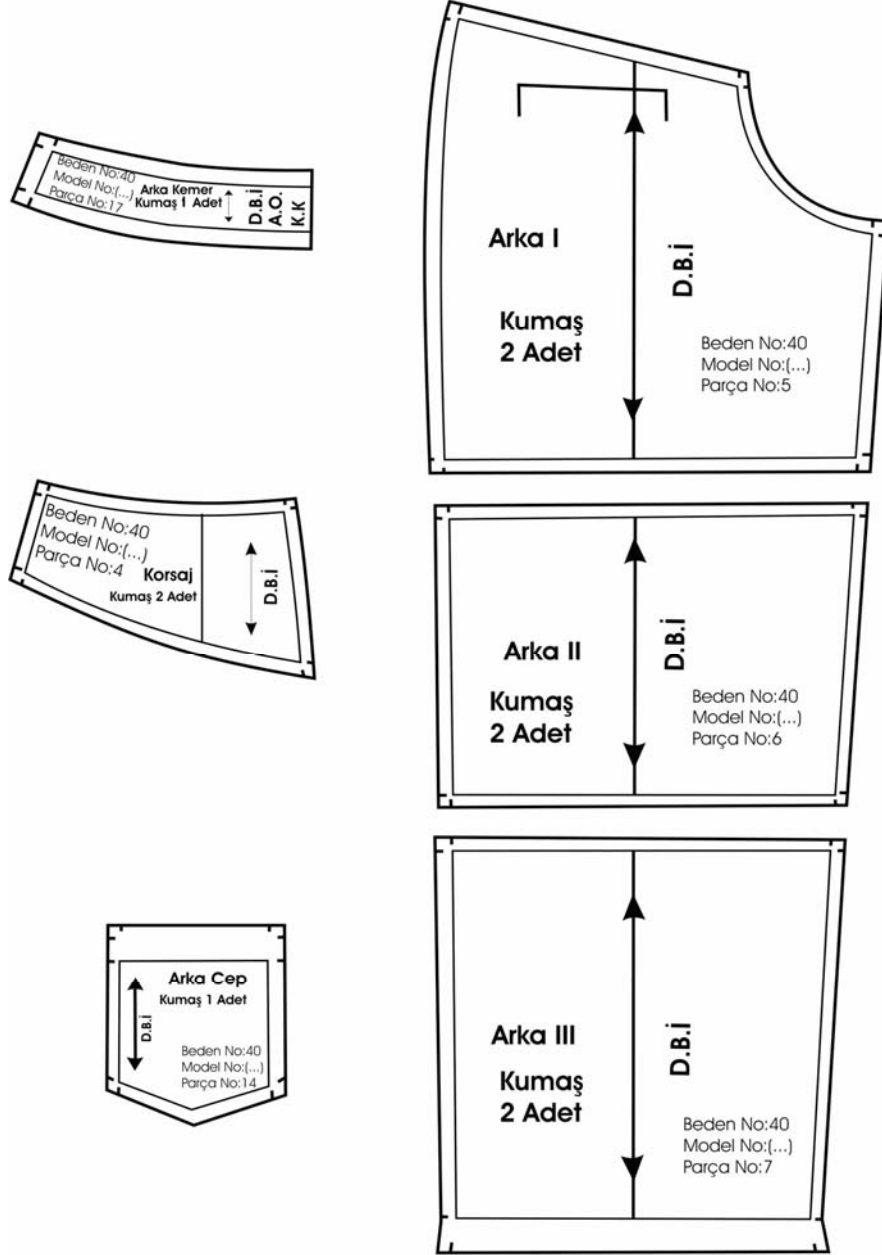
Şekil 1.5

UYGULAMA FAALİYETİ-5

Kadın Spor Pantolonu Şablon Çizimi (Ön)

İşlem Basamakları	Öneriler
Kadın spor pantolon kalıp açılımları üzerinden tüm parçaların kopyasını alınız.	
Kalıpları çizgilerinden keserek sayfaya yapıştırınız.	Sayfa düzenine dikkat ediniz.
Ön Pantolon Ön I, ön II ve ön III parçalarının her tarafına 1 cm, paçaya 3 cm pay veriniz.	
Cep torbası I, cep torbası II parçalarının her tarafına 1 cm pay veriniz.	
Cep karşılığında yan dikiş ve bel hattına 1'er cm pay veriniz. İç kısmına 3 cm pay veriniz.	
Sol ön kemer parçasının ön ortasına 3,5 cm, diğer kenarlarına 1 cm pay veriniz.	
Sağ ön kemer parçasının her tarafına 1 cm pay veriniz.	
Sağ ve sol patletin her tarafına 1 cm pay veriniz.	
Körüklü cep parçasının üst kısmına 3 cm, diğer taraflarına 1 cm pay veriniz.	
Körüklü cep kapağının her tarafına 1 cm pay veriniz.	
Süs parçasının her tarafına 1 cm pay veriniz.	
Tüm kalıpların üzerine yazı ve işaretleri yazınız.	Şablonda bulunması gereken tüm yazı ve işaretlerin eksiksiz olmasına dikkat ediniz.

KADIN SPOR PANTOLON ŞABLON ÇİZİMİ(Arka Pantolon)



Şekil 1.6

UYGULAMA FAALİYETİ-6

Kadın Spor Pantolon Şablon Çizimi (Arka)

İşlem Basamakları	Öneriler
Arka Pantolon Arka I, arka II ve arka III paçalarının her tarafına 1 cm, paçaya 3 cm pay veriniz.	Sayfa düzenine dikkat ediniz.
Arka korsajın her tarafına 1 cm pay veriniz.	
Aplike cebin üst kısmına 3cm, diğer taraflarına 1 cm pay veriniz.	Kalıplara verilen şablon paylarının doğru olmasına dikkat ediniz.
Arka kemer parçasının her tarafına 1 cm pay veriniz (Arka ortası kumaş katı).	
Tüm kalıpların üzerindeki yazı ve işaretleri yazınız.	Şablonda bulunması gereken tüm yazı ve işaretlerin eksiksiz olmasına dikkat ediniz.

KONTROL LİSTESİ

Uygulama faaliyetinde yapmış olduğunuz çalışmaları kendiniz ya da arkadaşınızla değiştirerek, değerlendirme ölçeğine göre değerlendiriniz.

DEĞERLENDİRME KRİTERLERİ		Evet	Hayır
1	Temel pantolon kalıplarının kopyasını doğru aldınız mı?		
2	Ön pantolon model uygulama işlemlerini tekniğe uygun yaptınız mı?		
3	Arka pantolon model uygulama işlemlerini tekniğe uygun yaptınız mı?		
4	Ön pantolon kalıp açılımlarını tekniğe uygun yaptınız mı?		
5	Arka pantolon kalıp açılımlarını tekniğe uygun yaptınız mı?		
6	Ön pantolon şablon çizimlerini tekniğe uygun yaptınız mı?		
7	Arka pantolon şablon çizimlerini tekniğe uygun yaptınız mı?		
8	Şablonlar üzerine gerekli yazıları yazarak, işaretleri eksiksiz olarak aldınız mı?		
9	İşi zamanında bitirdiniz mi?		

DEĞERLENDİRME

Yaptığınız değerlendirme sonunda eksikleriniz varsa öğrenme faaliyetine dönerek işlemleri tekrarlayınız.

ÖĞRENME FAALİYETİ-2

AMAÇ

Bu faaliyette kazandırılacak bilgi ve beceriler doğrultusunda, uygun ortam sağlandığında verimlilik ilkeleri doğrultusunda kadın spor pantolonu için ana ve yardımcı malzeme hesabı yapabileceksiniz.

ARAŞTIRMA

Spor pantolonda kullanılabilir kumaş örneklerini araştırınız. Bulduğunuz kumaşları sınıfta arkadaşlarınıza sununuz.

2. KADIN SPOR PANTOLONU ANA VE YARDIMCI MALZEME HESAPLAMALARI

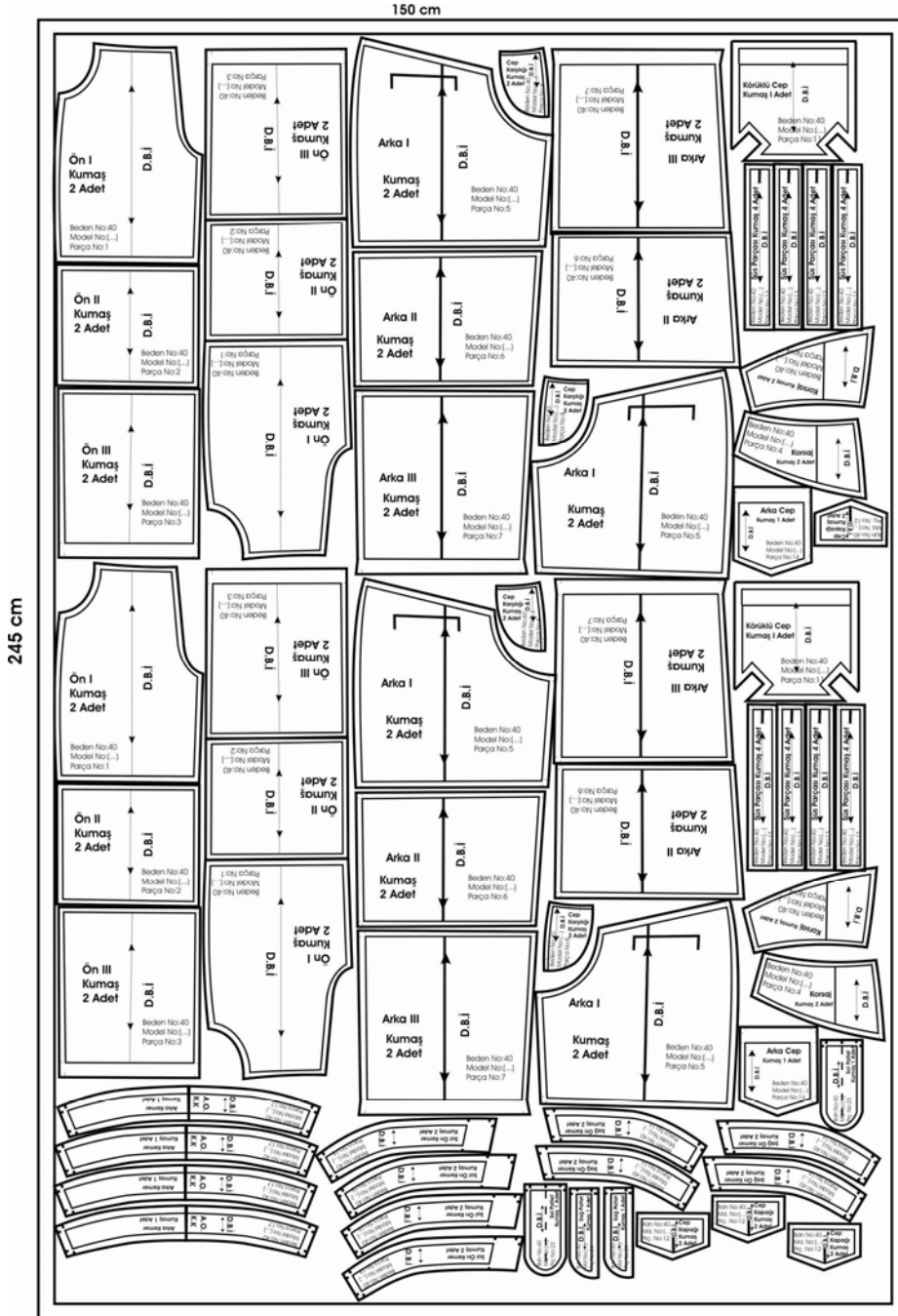
1.1. Spor Pantolonda Kullanılan Ana ve Yardımcı Malzemeler

Ana malzeme: Kumaş

Yardımcı malzemeler: Astar, pantolon fermuarı, dikiş ipliği, tela ve düğmedir.

1.2. Kadın Spor Pantolonu İçin Ana ve Yardımcı Malzeme Hesabı

KADIN SPOR PANTOLON PASTAL PLANI



Şekil 2.1

UYGULAMA FAALİYETİ-1

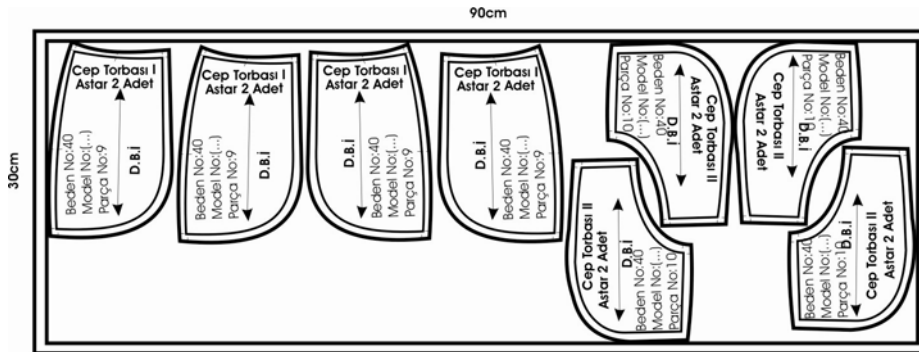
Kadın Spor Pantolon Pastal Planı

İşlem Basamakları	Öneriler
Kumaş Pastal Planı Kumaş serme yöntemini belirleyiniz.	
Pastal kâğıdı üzerinde kumaş eni 150 cm işaretleyiniz.	
Kullanılabilir kumaş enini işaretleyiniz.	
Pantolon şablonlarını büyük parçalardan başlayarak en ekonomik şekilde yerleştiriniz.	Kalıp parçalarını yerleştirirken eksik parça olmamasına dikkat ediniz.
Kalan boşluklara küçük parçaları yerleştiriniz.	Ekonomiklik ilkesine dikkat ediniz.
Pastal başı ve sonuna 1 cm ilave ederek pastal payını bırakıp pastal planını tamamlayınız.	Verilen örnek 2 asorti içindir.
Pastal planı üzerinden pastal boyu ölçüsünü alınız.	2 Adet pantolon için metraj 245 cm'dir.

Dikkat:

Pastal planı desen ve tüy yönü olmayan 150 cm eninde kumaş düşünülerek hazırlanmıştır.

KADIN SPOR PANTOLON PASTAL PLANI (Astar)



Şekil 1.2

UYGULAMA FAALİYETİ-2

Kadın Spor Pantolon Pastal Planı

İşlem Basamakları	Öneriler
Astar Pastal Planı Kumaş serme yöntemini belirleyiniz.	
Pastal kâğıdı üzerinde astar eni 90 cm işaretleyiniz.	
Kullanılabilir astar enini işaretleyiniz.	
Astar şablonlarını en ekonomik şekilde yerleştiriniz.	Ekonomiklik ilkesine dikkat ediniz Kalıp parçalarını yerleştirirken eksik parça olmamasına dikkat ediniz.
Pastal başı ve sonuna 1 cm ilave ederek pastal payını bırakıp pastal planını tamamlayınız.	Verilen örnek 2 asorti içindir.
Pastal planı üzerinden pastal boyu ölçüsünü alınız.	2 Adet pantolon için metraj 30 cm'dir.

KONTROL LİSTESİ

Uygulama faaliyetinde yapmış olduğunuz çalışmaları kendiniz ya da arkadaşınızla değiştirerek, değerlendirme ölçeğine göre değerlendiriniz.

DEĞERLENDİRME KRİTERLERİ		Evet	Hayır
1	Kumaş serme yöntemini belirlediniz mi?		
2	Kumaş şablonlarını büyük parçalardan başlayarak en ekonomik biçimde pastal kâğıdına yerleştirdiniz mi?		
3	Kalıpları pastal kâğıdına yerleştirirken düz boy ipliğine dikkat ettiniz mi?		
4	Kumaş pastal planı üzerinden pastal boyunu doğru ölçtünüz mü?		
5	Astar şablonlarını büyük parçalardan başlayarak en ekonomik biçimde pastal kâğıdına yerleştirdiniz mi?		
6	Kalıpları pastal kâğıdına yerleştirirken düz boy ipliğine dikkat ettiniz mi?		
7	Astar pastal planı üzerinden pastal boyunu doğru ölçtünüz mü?		
8	İşi zamanında bitirdiniz mi?		

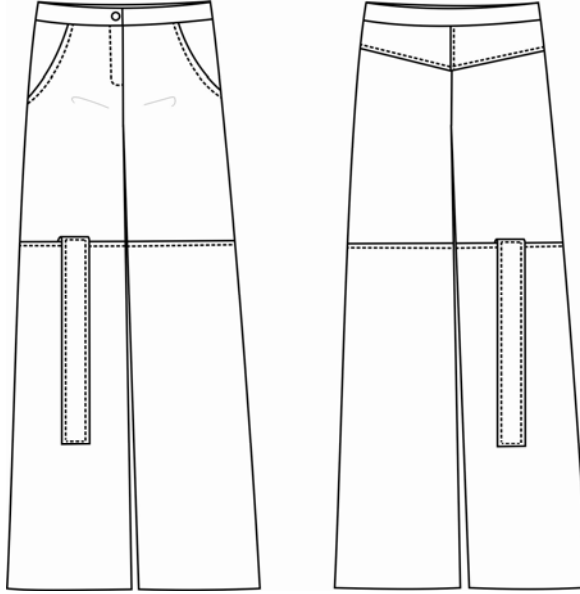
DEĞERLENDİRME

Yaptığınız değerlendirme sonunda eksikleriniz varsa öğrenme faaliyetine dönerek işlemleri tekrarlayınız.

MODÜL DEĞERLENDİRME

Soru: Aşağıdaki modelin

- Modeli analiz ediniz.
- Temel kadın pantolon kalıbı üzerine model uygulayıp açma işlemlerini yapınız.



KONTROL LİSTESİ

Modül değerlendirmede yapmış olduğunuz çalışmayı kendiniz ya da arkadaşınızla değiştirerek, değerlendirme ölçeğine göre değerlendiriniz.

DEĞERLENDİRME KRİTERLERİ	Evet	Hayır
Temel pantolon kalıplarının kopyasını doğru aldınız mı?		
Ön pantolon model uygulama işlemlerini tekniğe uygun yaptınız mı?		
Arka pantolon model uygulama işlemlerini tekniğe uygun olarak yaptınız mı?		
Ön pantolon kalıp açılımlarını tekniğe uygun yaptınız mı?		
Arka pantolon kalıp açılımlarını tekniğe uygun yaptınız mı?		
Şablonlar üzerine gerekli yazıları yazarak, işaretleri eksiksiz olarak aldınız mı?		
İşi zamanında bitirdiniz mi?		

DEĞERLENDİRME

Yaptığınız değerlendirme sonunda eksikleriniz varsa ilgili öğrenme faaliyetine dönerek işlemleri tekrarlayınız.

Öğrenme faaliyetleri ve modül değerlendirmeyi başarı ile tamamladıysanız öğretmeninizle iletişim kurarak diğer modüle geçebilirsiniz.

KAYNAKÇA

- **Hazır Giyim Ders Notları Uygulama**, Atatürk Teknik Anadolu Meslek Ve Meslek Lisesi, Ankara, 1998.
- **Temel Kalıp Bilgisi**, Rüştü Uzel Hazır Giyim-Deri Hazır Giyim Meslek Lisesi Türk Alman Teknik İşbirliği, İstanbul, 1994.
- SEYHAN Güngör, **A'dan Z'ye Modelistlik Kalıp Hazırlama Teknikleri I**, İstanbul, 1999.