

T.C.  
MİLLÎ EĞİTİM BAKANLIĞI



**MEGEP**

(MESLEKİ EĞİTİM VE ÖĞRETİM SİSTEMİNİN  
GÜÇLENDİRİLMESİ PROJESİ)

**GİYİM ÜRETİM TEKNOLOJİSİ**

**ERKEK YELEK ÜRETİMİ II**

ANKARA 2006

Milli Eğitim Bakanlığı tarafından geliştirilen modüller;

- Talim ve Terbiye Kurulu Başkanlığının 02.06.2006 tarih ve 269 sayılı Kararı ile onaylanan, Mesleki ve Teknik Eğitim Okul ve Kurumlarında kademeli olarak yaygınlaştırılan 42 alan ve 192 dala ait çerçeve öğretim programlarında amaçlanan mesleki yeterlikleri kazandırmaya yönelik geliştirilmiş öğretim materyalleridir (Ders Notlarıdır).
- Modüller, bireylere mesleki yeterlik kazandırmak ve bireysel öğrenmeye rehberlik etmek amacıyla öğrenme materyali olarak hazırlanmış, denenmek ve geliştirilmek üzere Mesleki ve Teknik Eğitim Okul ve Kurumlarında uygulanmaya başlanmıştır.
- Modüller teknolojik gelişmelere paralel olarak, amaçlanan yeterliği kazandırmak koşulu ile eğitim öğretim sırasında geliştirilebilir ve yapılması önerilen değişiklikler Bakanlıkta ilgili birime bildirilir.
- Örgün ve yaygın eğitim kurumları, işletmeler ve kendi kendine mesleki yeterlik kazanmak isteyen bireyler modüllere internet üzerinden ulaşılabilirler.
- Basılmış modüller, eğitim kurumlarında öğrencilere ücretsiz olarak dağıtılır.
- Modüller hiçbir şekilde ticari amaçla kullanılamaz ve ücret karşılığında satılamaz.

# İÇİNDEKİLER

AÇIKLAMALAR .....	ii
GİRİŞ .....	1
ÖĞRENME FAALİYETİ-1 .....	3
1. ERKEK YELEK KESİMİ .....	3
1.1. Model Analizi .....	3
1.2. Asgari Çalışma Talimatı .....	5
1.3. Erkek Yeleği Kalite Nitelikleri .....	7
1.4. Erkek Yeleği Kesimi .....	7
1.4.1. Kumaşı Kesime Hazırlama .....	7
1.4.2. Erkek Yeleği Kalıplarını Kumaşa Yerleştirme .....	8
UYGULAMA FAALİYETİ .....	8
1.4.3. Erkek Yeleği Kesimi .....	10
KONTROL LİSTESİ .....	11
ÖĞRENME FAALİYETİ -2 .....	12
2. MODEL UYGULAMALI ERKEK YELEĞİ DİKİMİ .....	12
2.1. Erkek Yeleği Dikim Planı .....	13
2.2. Erkek Yeleği Dikimi .....	14
UYGULAMA FAALİYETİ .....	14
KONTROL LİSTESİ .....	18
ÖĞRENME FAALİYETİ-3 .....	19
3. MODEL UYGULAMALI YELEK SON ÜTÜ VE SON KONTROLÜ .....	19
3.1. Erkek Yeleği Son Ütüsü .....	19
UYGULAMA FAALİYETİ .....	20
3.2. Erkek Yeleği Son Kontrolü .....	21
3.2.1. Duruş Formu Kontrolü .....	21
3.2.2. Ölçü Kontrolü .....	21
3.2.3. Malzeme Uyum Kontrolü .....	22
3.3. Kritikler Doğrultusunda Düzeltme .....	22
3.3.1. Kalıpta Düzeltme .....	22
3.3.2. Malzemedeki Değişiklik .....	22
3.3.3. Dikiş Tekniklerinde Değişiklik .....	22
KONTROL LİSTESİ .....	23
MODÜL DEĞERLENDİRME .....	24
ÖNERİLEN KAYNAKLAR .....	25
KAYNAKLAR .....	26

# AÇIKLAMALAR

<b>KOD</b>	<b>542TGD073</b>
<b>ALAN</b>	<b>Giyim Üretim Teknolojisi</b>
<b>DAL/MESLEK</b>	<b>Erkek Giyim Modelistliği, Hazır Giyim Model Makineci</b>
<b>MODÜLÜN ADI</b>	<b>Erkek Yelek Üretimi II</b>
<b>MODÜLÜN TANIMI</b>	Erkek yelek kesimi, dikimi, son ütü ve son kontrol işlemlerinin anlatıldığı öğrenme materyalidir.
<b>SÜRE</b>	40/24
<b>ÖN KOŞUL</b>	‘Erkek Yelek Üretimi I’ modülünü başarmış olmak.
<b>YETERLİK</b>	Erkek yelegei üretmek.
<b>MODÜLÜN AMACI</b>	<b>Genel Amaç</b> Bu modül ile uygun ortam sağlandığında tekniğine uygun erkek yelek üretimi yapabileceksiniz. <b>Amaçlar</b> <ul style="list-style-type: none"><li>➤ Erkek yelegei ana ve yardımcı malzemelerini tekniğine uygun olarak kesebileceksiniz.</li><li>➤ Erkek yelek üretimini tekniğe uygun yapabileceksiniz.</li><li>➤ Erkek yelegei son ütü ve son kontrol işlemlerini kalite niteliklerine uygun yapabileceksiniz.</li></ul>
<b>EĞİTİM ÖĞRETİM ORTAMLARI VE DONANIMLARI</b>	Tela, Düz sanayi makinesi (DSM), overlok makinesi, İlik otomatı (İ.O), Düğme makinesi (D.M) iplik, iğne, toplu iğne, kumaş, makas, kesim makasları, çizgi sabunu, modelin kesilmiş parçaları, ütü, ütü masası, mezura.
<b>ÖLÇME VE DEĞERLENDİRME</b>	Her öğrenme faaliyetinden sonra hazırlanan ölçme araçlarıyla kendinizi değerlendireceksiniz. Modül sonunda öğretmeniniz tarafından hazırlanacak ölçme araçlarıyla modülde kazandığınız bilgi ve beceriler değerlendirilecektir.

# GİRİŞ

## **Sevgili Öğrenci,**

Günümüzde modanın etkisi ve insanların bulunduğu sosyal statü giyinme ihtiyacına farklı bir boyut kazandırmıştır. Önceleri terzi aracılığıyla karşılanan giyim ihtiyacı, artan taleple birlikte hazır giyim sektörüne kaymıştır. Üretim tekniklerinde gelişmeler olmuş, hazır giyim önemli bir sektör haline gelmiştir.

Erkek giyiminde ‘Yelek’ takım elbiseyi tamamlayan bir giysi olmakla beraber tek başına pantolon ve spor giysilerin üzerine rahatça giyilebilmektedir. Damatlıktan iş giysisine kadar her yer ve konum için değişik modellerde üretilebilen yelek, deriden örmeye kadar her tür kumaştan hazırlanabilmektedir.

Bu modülde verilen örnek yelek üretimiyle çok farklı modellerde yelek üretimi yapma yeterliğine sahip olacaksınız.



# ÖĞRENME FAALİYETİ-1

## AMAÇ

Bu faaliyette kazandırılacak bilgi ve beceriler doğrultusunda uygun ortam sağlandığında erkek yeleği ana ve yardımcı malzemelerini tekniğine uygun kesebileceksiniz.

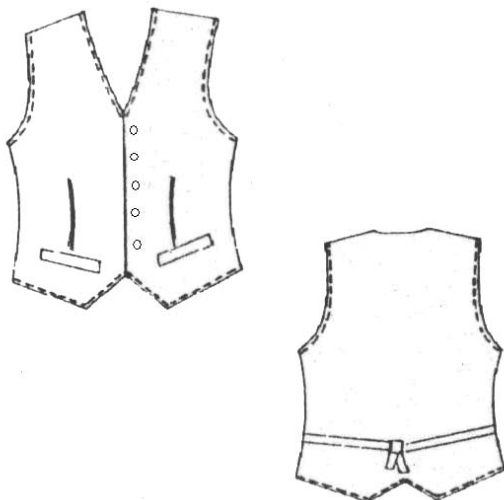
## ARAŞTIRMA

Tekstil konfeksiyon sektöründe kullanılan kesim kontrol formlarını araştırınız. Raporlarınızı arkadaşlarınızla paylaşınız.

## 1. ERKEK YELEK KESİMİ

### 1.1. Model Analizi

Kesim için model analizi yaparken; erkek yeleği model özelliği değerlendirilir, hazırlanmış kalıpların parça sayılarının tam ve doğru olduğu kontrol edilir. Kullanılacak ana ve yardımcı malzemenin dokuma ve desen özellikleri değerlendirilir.

MODEL ANALİZİ				
<b>FİRMA ADI:</b>	<b>BEDEN NU:40</b>	<b>İŞ NU:</b>		
<b>ÜRÜN:MODEL</b>	<b>TARİH:</b>	<b>SAYFA NU:</b>		
<b>UYGULAMALI</b>		<b>SEZON:</b>		
Erkek Yeleği				
	Omuzdan boy	62	<b>PARÇA LİSTESİ</b> Kumaş                      Astar -Ön beden 2 ad              Arka beden:2 ad -Klapa 2 ad                      -Ön beden:2 ad -Alt parça:2 ad                -Cep torbası:4 ad -Cep:2 ad                        -Arka kemer:2 ad  Alınacak Malzemeler -Ön beden:2 ad              Yeleklik kumaş -Klapa: 2 ad                      Tela Astar -Alt parça: ad                      Tela - Cep: 2 ad                        Düğme Etiket Kemer tokası	
	Arka boy	61		
	Ön Pens boyu	25		
	Ön beden genişliği 1/2	29		
	Arka beden genişliği 1/2	28.5		
	Cep boyu	12		
	Cep genişliği	3.5		
	Kemer genişliği	2		
	Kemer boyu	32		
0	Omuz genişliği	12		
1	Sırt genişliği	37		
	Ölçüler cm cinsinden verilmiştir.			
<b>Grafik çizim</b>		<b>Model analizi</b>		
		<ul style="list-style-type: none"> <li>➤ Ön beden pensli V yakalı</li> <li>➤ 2 peto cepli, 5 düğmeli</li> <li>➤ Arka beden astarlı ve kemerli</li> <li>➤ Ön ve arka etek ucu sivri</li> <li>➤ Ön beden ve klapa telalı</li> <li>➤ Çevre dikişleri çima</li> </ul> <p>Dikiş Payları</p> <ul style="list-style-type: none"> <li>➤ Bütün dikiş payları: 1 cm</li> </ul>		
<b>Malzeme Örnekleri</b>				
Kumaş örneği		Tela örneği	Astar örneği	



## 1.2. Asgari Çalışma Talimatı

- Yaka ortadan ikiye katlandığında iki tarafın da düzgün ve eşit çalışılmasına dikkat edilmelidir.
- İç dikişlerde dikiş sıklığı 1cm’de 5 batış, üst dikişlerde 1cm’ de 4 batış olmalıdır.
- Bütün dikiş başlangıcı ve sonlarında sağlamlaştırma dikişi yapılmalıdır.
- Düzgün bir dikiş için kumaşa uygun iğne seçilmelidir.
- Bütün çima dikişleri 1 mm’den yapılmalıdır.
- Cepler etek ucuna paralel, iki kenarı birbirine eşit ve düzgün olmalıdır.
- Yan dikiş uzunlukları birbirine eşit ve düzgün olmalıdır.
- Omuz dikişleri birbirine eşit ve düzgün olmalıdır.
- Ön beden pens uçları sıfır noktasında düzgün ve potluk yapmayacak şekilde dikilmelidir.
- Ön etek ucu sivrilikleri üst üste konulduğunda iki tarafta düzgün ve birbirine eşit olmalıdır.
- Arka beden çift kat astardan çalışılmalıdır.
- Arka etek ucu sivri olmalı, üst üste konulduğunda iki tarafta düzgün ve birbirine eşit olmalıdır.
- Kemer astardan çalışılmalı ve genişliği 2 cm olmalıdır.
- Kemer arka yan dikişten 10 cm yukarı yerleştirilmelidir.
- Marka etiketi ön bedenın astarlı kısmına yan dikişte koltuk altından 15 cm aşağıya gelecek şekilde dikilmelidir.
- Beden etiketi sol yan dikişte içten 10 cm yukarıda olmalıdır.
- Etiketler kendi renginde iplikle dikilmelidir.

<b>Kalite Nitelikleri</b>				
<b>ÜRÜN :</b> Model uygulamalı erkek yeleđi				
<b>İŞLEM BASAMAĐI:</b>				
<b>ÇALIŞMA ARACI:</b> DSM, ütü, pres				
		<b>Kalite Niteliđi</b>	<b>Model 1</b>	
<b>No</b>	<b>Tanımlama</b>	<b>Std (mm)</b>	<b>Tolerans(mm)</b>	
			<b>+</b>	<b>-</b>
1	Pens boyu	250	1	1
2	Yaka formu	0	1	1
3	Klapa formu	0	1	1
4	Ön etek ucu sivriliđi	110	2	2
5	Arka etek ucu sivriliđi	60	2	2
6	Cep boyu	120	1	1
7	Cep genişliđi	35	0	0
8	Kemer formu	0	1	1
9	Astarı bedene yerleřtirme	0	1	1
10	Yan dikişlerin eřitliđi	245	2	2
11	Omuz dikişlerinin eřitliđi	120	2	2
12	Sađlamlařtırma boyu ➤ Dikiş bařlangıcı ➤ Dikiş sonu	5	1	1
13	Çima dikişleri	1	0	0
14	Tulum çevirme	0	1	1
15	İlik mesafelerinin uygunluđu	20	0	0
16	Düğme dikimi	0	0	0
<b>Çalışan</b>		<b>Tarih</b>	<b>Sayfa</b>	
<b>Kontrol edildi.</b>		<b>Tarih</b>	<b>Sonraki sayfa</b>	

## **1.3. Erkek Yeleđi Kalite Nitelikleri**

Kalite nitelikleri formunda dikiřlerin ya da yelek üzerinde yapılan alıřmaların olması gereken ölçüleri ve toleransları verilir. Bu formdaki ölçülere göre ürünlerin kalite kontrolü yapılır.

## **1.4. Erkek Yeleđi Kesimi**

### **1.4.1. Kumařı Kesime Hazırlama**

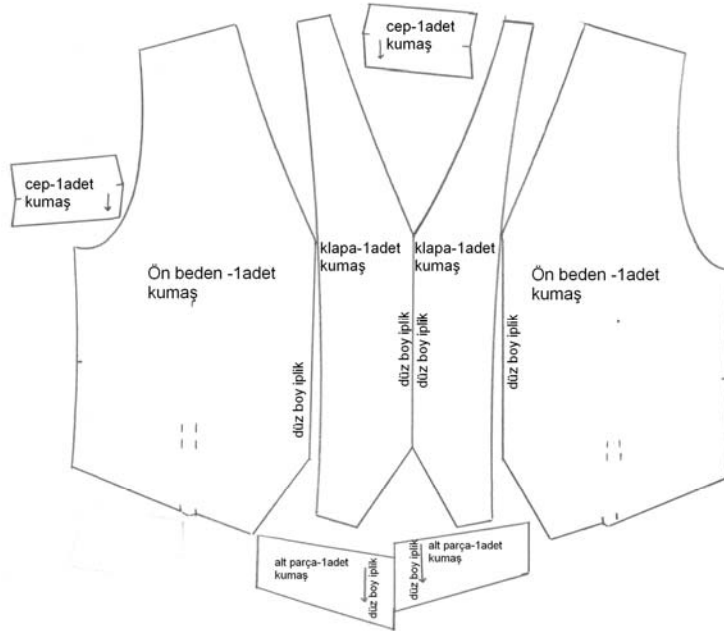
Kumařlar dikilirken ve dikildikten sonra yıkamadan ya da buharlı ütü ile ütölemeden kaynaklanan ekmeler olur. Bunu önlemek için kumařı kesmeden önce yoğun buharlı ütü ile ütöleyiniz.

- Kesim modölüne bakınız.

## 1.4.2. Erkek Yeleği Kalıplarını Kumaşa Yerleştirme

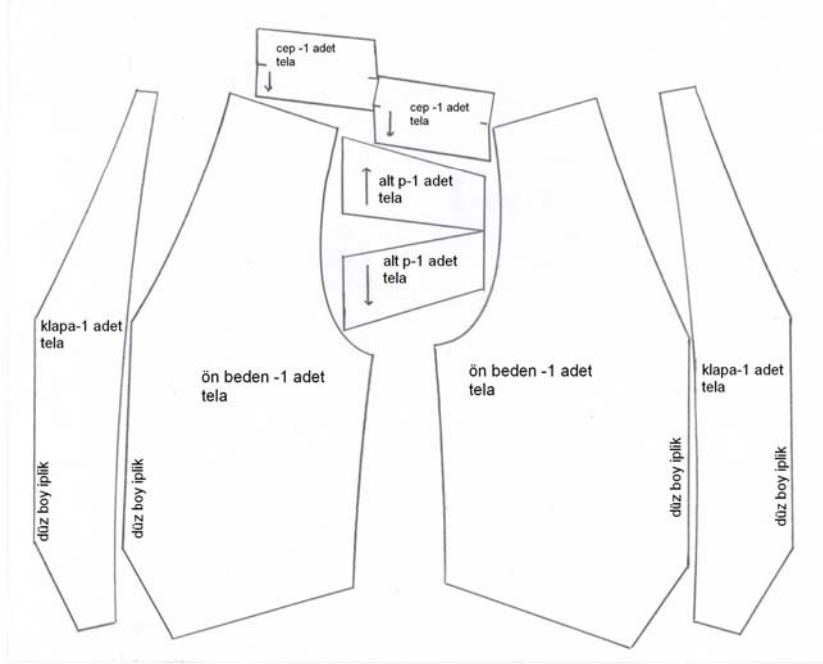
### UYGULAMA FAALİYETİ-1

İşlem Basamakları	Öneriler
➤ Modelin bütün kalıplarını hazırlayınız.	➤ Kalıpların sayısını üzerindeki bilgileri ve doğruluğunu kontrol ediniz.
➤ Bütün kalıp parçalarını D.B.İ doğrultusunda ekonomik şekilde kumaşa yerleştiriniz.	➤ Kalıpların sayısına, sağ ve sol yönlerine dikkat ediniz.
➤ Kalıpları kumaşa sabitleyerek kenarlarından çiziniz.	➤ Çizim araçlarının leke bırakmamasına özen gösteriniz. ➤ Kesim teknik ve yöntemlerini göz önünde bulundurunuz. ➤ Kalıpları kumaşa yerleştirirken verimlilik ilkesine göre çalışmaya özen gösteriniz. (Bkınız Şekil 1).
➤ Kumaş için uyguladığınız işlemleri astar, tela ve yardımcı malzemeler için tekrarlayınız.	➤ Kalıpları kumaşa yerleştirirken verimlilik ilkesine göre çalışmaya özen gösteriniz. (Bakınız Şekil 2-3).

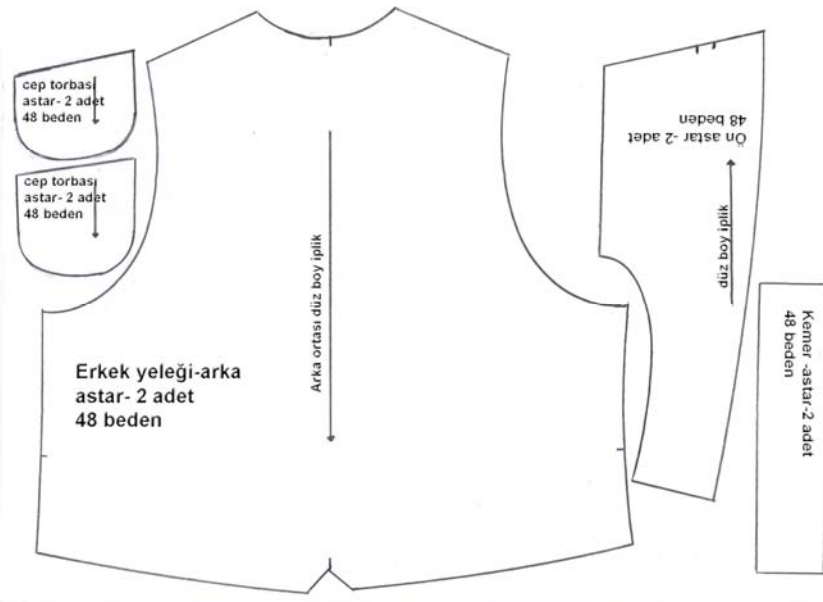


Kumaşın eni

Şekil 1: Kalıpları açık enli olarak kumaşa yerleştirme



**Şekil 1.2: Tela eni 90cm**  
Tela kalıplarını açık enli olarak telaya yerleştirme



**Şekil 1 3: astar eni 140 cm**  
Yelek astar kalıplarını çift en astara yerleştirme

### 1.4.3. Erkek Yeleđi Kesimi

#### UYGULAMA FAALİYETİ-2

İşlem Basamakları	Öneriler
➤ Hazırladığınız kumaş çizimi üzerinden işaretlerine göre kumaşı kesiniz.	➤ Kesim araçlarını önceden hazırlayınız.
➤ Çıt işaretlerini atınız.	➤ Çıtları derin kesmemeye özen gösteriniz.
➤ Hazırladığınız tela çizimi üzerinden işaretlerine göre telayı kesiniz.	➤ Tela seçiminizin kumaş cinsi ile uyumlu olmasına dikkat ediniz.
➤ Hazırladığınız astar çizimi üzerinden işaretlerine göre astarı kesiniz.	➤ Astar kalıplarını çift kat astar üzerine yerleştireceđinizi unutmayınız.
➤ Astar çıt işaretlerini atınız.	➤ Çıtları derin kesmemeye özen gösteriniz.

## KONTROL LİSTESİ

Uygulama faaliyetinde yaptığınız çalışmayı kendiniz ya da arkadaşlarınızla değiştirerek değerlendiriniz.

Değerlendirme Kriterleri	Evet	Hayır
➤ Modeli doğru analiz ettiniz mi?		
➤ Asgari çalışma talimatını modele ve tekniğe uygun belirlediniz mi?		
➤ Kalite niteliklerini modele ve tekniğe uygun belirlediniz mi?		
➤ Yüzey özelliğine göre yelek kumaşınızı tekniğine uygun kesime hazırladınız mı?		
➤ Kumaşın düz boy iplik yönüne dikkat ettiniz mi?		
➤ Model ve yüzey özelliğine dikkat ederek kalıpları kumaşa yerleştirdiniz mi?		
➤ Kalıpları kumaşa uygularken ekonomiklik ilkesine dikkat ettiniz mi?		
➤ Yelek kumaş kesimini tekniğine uygun yaptınız mı?		
➤ Yelek astar kesimini tekniğine uygun yaptınız mı?		
➤ Yelek tela kesimini tekniğine uygun yaptınız mı?		
➤ Çalışmalarınızı planlanan zamanda tamamladınız mı?		
➤ Çalışmalarınız süresince iş güvenliği kurallarına uydunuz mu?		
➤ Araç ve gereçleri yerinde ve doğru kullandınız mı?		

## DEĞERLENDİRME

Yaptığınız değerlendirme sonunda eksikleriniz varsa öğrenme faaliyetinde ilgili konuya dönerek işlemleri tekrarlayınız.

## ÖĞRENME FAALİYETİ-2

### AMAÇ

Bu faaliyette kazandırılacak bilgi ve beceriler doğrultusunda uygun ortam sağlandığında erkek yelek dikimini kalite niteliklerine uygun yapabileceksiniz.

### ARAŞTIRMA

Sektörde kullanılan çeşitli dikim planı örneklerini araştırınız. Edindiğiniz bilgileri arkadaşlarınızla paylaşınız.

## 2. MODEL UYGULAMALI ERKEK YELEĞİ DİKİMİ








## 2.1. Erkek Yeleđi Dikim Planı



Dikim Planı				
Ürün: Model uygulamalı Erkek Yeleđi			Tarih:	
Hazırlayan:			Sezon	
Üretim sıra nu	Akış Basamakları	Çalışma Aracı	Tahmini Zaman	Ölçülen Zaman
1	Ön beden-klapa, cep tela yapıştırma	Pres Ütü		
2	Ön penslerin dikimi	DSM.		
3	Pens ütüleme	Ütü		
4	Cep yerlerinin işaretlenmesi.	Çizim taşı		
5	Cep şekil ütüsü	Ütü		
6	Cep yerleştirme ve makine çekme	DSM		
7	Cep astarlarını dikme	DSM		
8	Cep çıtlatma, kesme ve terse çevirme	El makası		
9	Cep köşe tutturma	DSM		
10	Cep torbalarını dikme	DSM.		
11	Ön astar parçası ile alt parçayı birleştirme	DSM		
12	Klapayı astarla birleştirme	DSM Ütü		
13	Ön beden astarlama(yan ve omuzlar açık)	DSM		
14	Arka kemer hazırlama	DSM		
15	Kemer yerleştirme	DSM ütü		
16	Arka ve ön birleştirme	DSM		
17	Etiket dikme (marka ve beden etiketi)	DSM		
18	Tulum çevirme	DSM		
19	a-Arka astar arasına ön bedenleri yerleştirme	DSM		
	b-Arka ve ön beraber yan dikişleri-omuz – yaka oyuntusu ve etek ucu dikimi	DSM		
	c-Etek ucu veya yan dikişten bırakılan açıklıktan tulum çevirme	DSM		
20	Yelek çima	DSM		
21	Ön beden ilik işaretleme	şablon		
22	İlik açma	İ.O		
23	Düğme dikme	D.M		
24	Son ütü	Ütü		
25	Kalite kontrol	Kalite nitelik. tab		



## 2.2. Erkek Yelegi Dikimi

### UYGULAMA FAALİYETİ-1

İşlem Basamakları	Öneriler
<ul style="list-style-type: none"><li>➤ Ön beden klapa ve ön alt parçalara telayı yerleştiriniz, yapıştırınız.</li></ul>	<ul style="list-style-type: none"><li>➤ Telanın yapışkan yüzünü kumaşın tersine yerleştirdiğimize dikkat ediniz.</li><li>➤ Ütü ısını kumaşa ve telaya uygun olmasına dikkat ediniz.</li><li>➤ Ütü yaparken güvenlik kurallarına uyunuz.</li><li>➤ Kalite niteliklerine önem veriniz.</li><li>➤ Düz boy iplik yönünde ütüyerek telayı yapıştırınız.</li></ul>
<ul style="list-style-type: none"><li>➤ Telalamadan oluşan fazlalıkları keserek kenarları düzeltiniz.</li></ul>	
 <ul style="list-style-type: none"><li>➤ Pens çıtlarını üst üste getirerek ön beden penslerini dikiş.</li></ul>	<ul style="list-style-type: none"><li>➤ Pens ucunu sıfırlamaya dikkat ediniz.</li><li>➤ Pens başlangıcı ve sonlarını sağlamlaştırınız.</li><li>➤ Pens boy ve genişlik işaretlerine dikkat ediniz.</li></ul>
 <ul style="list-style-type: none"><li>➤ Pensleri ütüyerek yan dikişe yatırınız.</li></ul>	<ul style="list-style-type: none"><li>➤ Dikiş başlangıcı ve sonlarında sağlamlaştırma yapınız.</li><li>➤ Pens dikişlerinin tamamen açılması dikkat ediniz.</li></ul>

<p>➤ Cep yerlerini ön beden çizim şablonu ile işaretleyiniz.</p>	<p>➤ Cep çalışması için bakınız (Erkek yelek üretimi I modülü, Peto Cep Teknik Çalışmasına)</p>
<p>➤ Ön beden astardaki çitleri üstüste kapatarak yardımcı dikişle tutturunuz.</p> 	<p>➤ Detaylara önem veriniz.</p>
<p>➤ Ön beden astarı ile ön beden alt parçayı birleştiriniz.</p>	<p>➤ Paylarını astara doğru yatırınız.</p>
 <p>➤ Klapa ile astarı birleştiriniz.</p>	<p>➤ Paylarını astara doğru yatırarak ütöleyiniz.</p>
 <p>➤ Cepleri çalışılmış ön bedenleri tersinden çizim şablonu ile işaretleyiniz.</p>	<p>➤ Ön beden net olması için kalıbı doğru yerleştirmeye dikkat ediniz.</p>

➤ İşaretlediğiniz ön beden ile astarı yüzlerini üst üste getirerek yerleştiriniz.	➤ Yerleştirirken her iki bedenın yan ve omuzlarının eşit olmasına dikkat ediniz.
➤ İşaretlediğiniz yerlerden omuz ve yan dikişler hariç makineye çekiniz	➤ Çevirebilmek için omuz ve yan dikişi açık bırakınız.
➤ Köşelerde çıtlatmalar yaparak tersine çeviriniz. Ön bedenlerin ütüsünü yaparak formunu veriniz.	➤ Çıtlatmaların çevirmeyi kolaylaştıracağını unutmayınız. ➤ Ön yüzden astarın görünmemesine dikkat ediniz.
➤ Etiketleri ön bedenın tersine koltuk altından aşağıya doğru 15 cm inerek yardımcı dikişle tutturunuz.	➤ Etiketler ön beden ve arka astar birleştiğinde iç kısımda kalacak şekilde olmalıdır.
	<ul style="list-style-type: none"> <li>➤ Astar kaygan bir kumaş olduğu için dikkatli davranınız.</li> <li>➤ Kemerı çevirerek ütöleyiniz.</li> <li>➤ Ütü ısısını astara göre ayarlamayı unutmayınız.</li> <li>➤ Astar kemerini ütülerken dikişin arka ortaya gelmesine dikkat ediniz.</li> </ul>
➤ Astandan kesilmiş kemerleri ikiye katlayıp ütöleyerek 2cm'den makineye çekiniz.	
➤ Arka astarın düz yüzüne yan dikişten 10 cm yukarı kemerı yerleştirerek yardımcı dikişle tutturunuz.	➤ Dikiş başlangıcı ve sonlarında sağlamlaştırma yapınız.
➤ Arka astarın düzyüzü üzerine ön bedenın düz yüzünü yerleştirerek yan dikiş ve omuzları 0.5 cm'den yardımcı dikişle tutturunuz.	➤ Arka astarın bir katı üzerine ön bedeni yerleştiriniz.
	

 <ul style="list-style-type: none"> <li>➤ İkinci astar parçasını ön beden ve kemer içeride kalacak şekilde üzerine yerleştiriniz</li> </ul>	<ul style="list-style-type: none"> <li>➤ İkinci arka astarı yerleştirirken etiketlerin içeride kalmamasına dikkat ediniz.</li> <li>➤ Yan dikişleri üst üste getirerek kaydırmadan dikmeye özen gösteriniz.</li> </ul>
<ul style="list-style-type: none"> <li>➤ Yan dikişte 5cm kadar açıklık bırakarak kol evi, yan dikişler, yaka, omuz ve etek ucu makinesini çekiniz.</li> </ul>	<ul style="list-style-type: none"> <li>➤ Bütün dikişlerin üst üste gelmesine dikkat ediniz.</li> </ul>
<ul style="list-style-type: none"> <li>➤ Tulum çevirmeyi gerçekleştirmek için yaka ve kol evlerinde (yuvarlak hatlarda) küçük çitlatmalar yapınız.</li> </ul>	<ul style="list-style-type: none"> <li>➤ Yuvarlak hatlarda rahat dönüş sağlayabilmek için küçük çitlatmalar yapmaya özen gösteriniz.</li> </ul>
<ul style="list-style-type: none"> <li>➤ Paylarını düzelterip tulum çevirme işlemini gerçekleştiriniz (Bıraktığınız açıklıktan yelegi tersine çeviriniz).</li> </ul>	<ul style="list-style-type: none"> <li>➤ Detaylara önem veriniz.</li> </ul>
<ul style="list-style-type: none"> <li>➤ Ütüleyerek formunu veriniz.</li> </ul>	<ul style="list-style-type: none"> <li>➤ Sıcak ütüyu masanın üzerinde bırakmayınız.</li> </ul>
<ul style="list-style-type: none"> <li>➤ Yelegin çevresine çima çekiniz.</li> </ul>	<ul style="list-style-type: none"> <li>➤ Çima dikişlerinin 1 cm de 4 batış olmasına önem veriniz.</li> </ul>
<ul style="list-style-type: none"> <li>➤ İlik yeri işaretleme şablonu ile iliklerini işaretleyiniz.</li> <li>➤ İliklerini açıp, düğmelerini dikişiniz.</li> </ul>	

## KONTROL LİSTESİ

Uygulama faaliyetinde yaptığınız çalışmayı kendiniz ya da arkadaşlarınızla değiştirerek değerlendirme kriterlerine göre değerlendiriniz.

Değerlendirme Kriterleri	Evet	Hayır
➤ Ütü ısını kumaşa uygun ayarladınız mı?		
➤ Telaları tekniğine uygun yapıştırdınız mı?		
➤ Pens dikişlerini kalite niteliklerine uygun çalıştınız mı?		
➤ Ara ütüleme işlemlerini tekniğe uygun yaptınız mı ?		
➤ Modelin gerektirdiği dikişleri kalite niteliklerine uygun diktiniz mi?		
➤ Cep çalışmasını tekniğine uygun çalıştınız mı?		
➤ Klapa ile astarı birleştirdiniz mi?		
➤ Tulum çevirme işlemini işlem basamaklarına göre yaptınız mı?		
➤ Ön bedeni arka astarla tekniğine uygun birleştirdiniz mi?		
➤ Ön beden çevirme işlemini tekniğine uygun yaptınız mı?		
➤ Kemerini tekniğine uygun hazırladınız mı?		
➤ Etiketleri talimatta belirtilen yerlere düzgün olarak diktiniz mi?		
➤ Çıma dikişlerini kalite niteliklerine uygun diktiniz mi?		
➤ Yeleği ütüleyerek form veriniz mi?		
➤ İlik ve düğme yerlerini tekniğine uygun işaretlediniz mi?		
➤ İlik açma ve düğme dikme işlemini doğru yaptınız mı?		
➤ Ütü yaparken güvenlik kurallarına uydunuz mu?		
➤ Çalışmalarınız süresince iş güvenliği kurallarına uydunuz mu?		
➤ Araç ve gereçleri yerinde ve doğru kullandınız mı?		

## DEĞERLENDİRME

Yaptığınız değerlendirme sonunda eksikleriniz varsa öğrenme faaliyetinde ilgili konuya dönerek işlemleri tekrarlayınız.

# ÖĞRENME FAALİYETİ-3

## AMAÇ

Bu faaliyette kazandırılacak bilgi ve beceriler doğrultusunda uygun ortam sağlandığında erkek yeleği son ütü ve son kontrol işlemlerini kalite niteliklerine uygun yapabileceksiniz.

## ARAŞTIRMA

Sektörde son ütüde kullanılan makineleri ve yelek son kontrol yapma işlemlerini araştırınız. Raporlarınızı arkadaşlarınızla paylaşınız.

## 3. MODEL UYGULAMALI YELEK SON ÜTÜ VE SON KONTROLÜ

### 3.1. Erkek Yeleği Son Ütüsü

Yeleğin son ütüsü aşağıdaki sıralama doğrultusunda yapılacaktır.



## UYGULAMA FAALİYETİ

### ERKEK YELEĞİ SON ÜTÜSÜ

İşlem Basamakları	Öneriler
➤ Ön beden ve cepleri ütöleyiniz.	➤ Ön beden penslerini form ütüsü vererek ütöleyiniz.
➤ Klapa ve ön beden astarını ütöleyiniz.	➤ Ütü sıcaklığını kumaşa ve astara göre ayarlayınız.
➤ Kemerleri ütöleyiniz.	➤ Ütü sıcaklığını düşürmeyi unutmayınız.
➤ Arka astar ütüsünü yapınız.	



## 3.2. Erkek Yeleđi Son Kontrolü



### 3.2.1. Duruř Formu Kontrolü

Yelek uygun bedendeki bir kiřiye giydirilir. Bedene uyumu kontrol edilir. Penslerin, yan dikiřlerin yerinde olup olmadıđı kontrol edilir. Yakanın, ceplerin, kemer düzgünlüđü, ilik ve düđme yerlerinin dođruluđu, ön bedeninin duruřuna bakılır. Problem varsa belirlenerek düzeltmeye gidilir.

### 3.2.2. Ölçü Kontrolü

Yelek düz bir yere yerleřtirilir. Yelek ölçüleri alınır. Yuvarlak yerler giysinın formuna göre ölçülmelidir. Bitmiř yelek ölçülere tamamen uygun olmalıdır veya kalite niteliklerinde belirtilen toleranslar dikkate alınarak kontroller gerçeleřtirilmelidir.



### **3.2.3. Malzeme Uyum Kontrolü**

Malzeme uyum kontrolünde ařağıdaki özellikler dikkate alınarak kontroller yapılmalıdır.

- Tela cinsinin kumařa uygunluęu
- İplięin saęlamlıęı ve renk uyumu
- Astarın renginin kumařa uygunluęu
- Düęmelerin kumařa ve modele uygunluęu
- Kemer tokasının modele uygunluęu.

## **3.3. Kritikler Doğrultusunda Düzeltme**

### **3.3.1. Kalıpta Düzeltme**

Yelek mankene veya uygun bedenindeki kiřiye giydirildikten sonra çıkan ölçü deęişiklikleri için kalıpta düzeltme yapılır. Yelek kumařına göre, cep geniřlięi ve boyu, yelek boyu, dikiř payları vb. deęişiklik yapılabilir.

### **3.3.2. Malzemede Deęişiklik**

Malzeme uyum kontrolü sonucunda kumař, astar, tela, iplik, düęme gibi malzemelerde uyumsuzluk görülebilir. Bu gibi durumlarda yelek modeline uygun kumař ve malzeme seçerek problem giderilmelidir.

### **3.3.3. Dikiř Tekniklerinde Deęişiklik**

Dikimde kullanılan teknikler modele ya da kumařa uymayabilir. Böyle durumlarda tekniklerde deęişiklik yapılmalıdır.

## KONTROL LİSTESİ

Uygulama faaliyetinde yaptığınız çalışmayı kendiniz ya da arkadaşlarınızla değiştirerek değerlendirme kriterlerine göre değerlendiriniz.

Değerlendirme Kriterleri	Evet	Hayır
➤ Ürüne uygun ütüleme araç ve gereçlerini doğru seçerek, çalışma ortamınızı tam hazırladınız mı?		
➤ Ütü ısı ve buhar ayarını kumaşa uygun ayarladınız mı?		
➤ Yelek ütüsünü kalite niteliklerine uygun yaptınız mı?		
➤ Duruş formunun kalite niteliklerine ve model analizine uygunluğunu kontrol ettiniz mi?		
➤ Ölçü kontrolünü kalite niteliklerine ve model analizine uygun yaptınız mı?		
➤ Malzeme uyumunu kontrol ettiniz mi?		
➤ Dikiş tekniklerinin uygunluğunu kontrol ettiniz mi?		
➤ Form Kontrolü sonunda çıkan aksaklıkları tekniğine uygun düzelttiniz mi? (kalıpta, dikiş tekniklerinde ve malzemede)		
➤ İş planlanan zamanında tamamladınız mı?		
➤ Çalışmalar sırasında güvenlik kurallarına ve verimlilik ilkelerine uydunuz mu?		

## DEĞERLENDİRME

Yaptığınız değerlendirme sonunda eksikleriniz varsa öğrenme faaliyetinde ilgili konuya dönerek işlemleri tekrarlayınız.

# MODÜL DEĞERLENDİRME

Bu modüldeki öğrenme faaliyetlerini başarı ile tamamladıysanız, bir sonraki modüle geçmek için öğretmeninize başvurunuz.

## ÖNERİLEN KAYNAKLAR

- Yelek üretimi yapan hazır giyim firmalarının katalogları
- Çeşitli moda dergileri
- Hazır giyim firmalarının internet siteleri

## KAYNAKLAR

- ANONİM, **Singer Dikiş Ansiklopedisi**,(2.3. Ciltler) Bir Numara Yayıncılık,İstanbul.
- SHOBEN Martin M & WARD Janet P, **Kalıp Hazırlama ve Uygulama**, Gaye Filmcilik ve Matbaacılık, Ankara, 1995.
- BAYRAKTAR, Fatma, **Giyim**, Sim Matbaası, Ankara, 1993.
- KURT, Müferrah, **Giyim Teknolojisi ve Uygulaması**, Şafak Matbaacılık, Ankara, 1995
- Rüştü Uzel Anadolu Hazır Giyim, Deri Hazır Giyim Meslek Lisesi, **Türk-Alman Teknik İşbirliği Projesi, Tekstil Uygulama**, İstanbul, 1994
- YAKARTEPE, Mehmet, Zerrin YAKARTEPE, **Tekstil Ve Konfeksiyon Ansiklopedisi-Cilt11**( J-K) Tekstil ve Konfeksiyon Araştırma Merkezi, İstanbul, 1993.