

T.C.
MİLLÎ EĞİTİM BAKANLIĞI



MEGEP

(MESLEKÎ EĞİTİM VE ÖĞRETİM SİSTEMİNİN
GÜÇLENDİRİLMESİ PROJESİ)

GİYİM ÜRETİM TEKNOLOJİSİ

ERKEK SWEAT SHİRT KALIBI

ANKARA 2006

Milli Eğitim Bakanlığı tarafından geliştirilen modüller;

- Talim ve Terbiye Kurulu Başkanlığının 02.06.2006 tarih ve 269 sayılı Kararı ile onaylanan, Mesleki ve Teknik Eğitim Okul ve Kurumlarında kademeli olarak yaygınlaştırılan 42 alan ve 192 dala ait çerçeve öğretim programlarında amaçlanan mesleki yeterlikleri kazandırmaya yönelik geliştirilmiş öğretim materyalleridir (Ders Notlarıdır).
- Modüller, bireylere mesleki yeterlik kazandırmak ve bireysel öğrenmeye rehberlik etmek amacıyla öğrenme materyali olarak hazırlanmış, denenmek ve geliştirilmek üzere Mesleki ve Teknik Eğitim Okul ve Kurumlarında uygulanmaya başlanmıştır.
- Modüller teknolojik gelişmelere paralel olarak, amaçlanan yeterliği kazandırmak koşulu ile eğitim öğretim sırasında geliştirilebilir ve yapılması önerilen değişiklikler Bakanlıkta ilgili birime bildirilir.
- Örgün ve yaygın eğitim kurumları, işletmeler ve kendi kendine mesleki yeterlik kazanmak isteyen bireyler modüllere internet üzerinden ulaşılabilirler.
- Basılmış modüller, eğitim kurumlarında öğrencilere ücretsiz olarak dağıtılır.
- Modüller hiçbir şekilde ticari amaçla kullanılamaz ve ücret karşılığında satılamaz.

İÇİNDEKİLER

AÇIKLAMALAR	ii
GİRİŞ	1
ÖĞRENME FAALİYETİ-1	3
1. ERKEK SWEAT SHİRT KALIBI	3
1.1. Model Analizi	4
1.2. Erkek Sweat Shirt Kalıbı	5
UYGULAMA FAALİYETİ-1	6
UYGULAMA FAALİYETİ-2	8
1.3. Erkek Sweat Shirt Şablonu	9
UYGULAMA FAALİYETİ-3	12
1.4. Erkek Sweat Shirt Kesim Talimatı	13
1.5. Erkek Sweat Shirt Dikim Talimatı	14
KONTROL LİSTESİ	15
ÖĞRENME FAALİYETİ-2	16
2. ERKEK SWEAT SHİRT ANA VE YARDIMCI MALZEME HESAPLAMALARI	16
2.1. Erkek Sweat Shirtünde Kullanılacak Ana ve Yardımcı Malzemeler	16
2.1.1. Ana Malzemeler	16
2.1.2. Yardımcı Malzemeler	17
2.2. Erkek Sweat Shirt Pastal Planı Hazırlama	17
UYGULAMA FAALİYETİ	19
2.3. Gramaj Hesabı	20
MODÜL DEĞERLENDİRME	22
ÖNERİLEN KAYNAKLAR	23
KAYNAKÇA	24

AÇIKLAMALAR

KOD	542GİY079
ALAN	Giyim Üretim Teknolojisi
DAL/MESLEK	Erkek Giyim Modelistliği
MODÜLÜN ADI	Erkek Sweat Shirt Kalıbı
MODÜLÜN TANIMI	Erkek sweat shirt kalıbı hazırlama, ana ve yardımcı malzeme hesaplama ile ilgili temel bilgi ve becerilerin kazandırıldığı bir öğrenme materyalidir
SÜRE	40/16
ÖN KOŞUL	“Tişört Kalıbı” modülünü başarmış olmak
YETERLİK	Erkek sweat shirt kalıbı hazırlamak
MODÜLÜN AMACI	<p>Genel Amaç: Gerekli ortam sağlandığında erkek sweat-shirt kalıbını föy çizim tekniğine uygun olarak hazırlayabileceksiniz.</p> <p>Amaçlar:</p> <ul style="list-style-type: none">➤ Föy çizimi ile tekniğe uygun erkek sweat shirt kalıbı hazırlayabileceksiniz.➤ Verimlilik ilkeleri doğrultusunda erkek sweat shirt için ana ve yardımcı malzeme hesabı yapabileceksiniz.
EĞİTİM ÖĞRETİM ORTAMLARI VE DONANIMLARI	Model föyü, kağıt, kalem, silgi, çizim masası, erkek sweat shirt şablonları, karton, cetvel, eşel, mezura, pistole, riga ve gönye ile donatılmış, uygun aydınlatmanın sağlandığı kalıp atölyesi.
ÖLÇME VE DEĞERLENDİRME	Modülün içinde yer alan öğrenme faaliyetlerinden sonra verilen ölçme araçları ile kendinizi değerlendireceksiniz. Modül sonunda kazandığınız bilgi ve becerileri belirlemek amacıyla öğretmeniniz tarafından hazırlanacak ölçme araçları ile değerlendirileceksiniz.

GİRİŞ

Sevgili öğrenci,

İnsan hayatındaki vazgeçilmez ihtiyaçlardan birisi de giyinmektir. Spor giyim, günlük hayatta kişiye verdiği rahatlık ve kullanım kolaylığı sebebiyle genç yaşlı her yaş grubunun tercih ettiği bir giyim tarzıdır.

Özellikle son yıllarda yuvarlak örme sanayindeki kumaş çeşitlilikleri bu alanda farklı giysi türlerinin de üretilmesine imkân sağlamıştır. Spor giyim tarzında farklı ihtiyaçları karşılayan giysiler üretilmektedir. Spor giysilerden biri olan sweat shirt'de özellikle kış ve bahar aylarında tercih edilen bir giysi türüdür.

Sweat shirt, birçok spor giyim firmasının kreasyonlarının vazgeçilmezleri arasındadır. Her sezonda çok farklı sweat shirt modelleri mağaza vitrinlerini süslemektedir. Bu giysi türündeki çeşitlilik sezonda tüketicileri kendine çekmektedir.

Bu modül ile kalıp hazırlama konusundaki becerinizi geliştirerek hazır giyim işletmelerindeki üretim sürecini tanıma imkânı bulabileceksiniz. Sweat shirt kalıbı hazırlamayı öğrenerek farklı modellerde sweat-shirt kalıpları hazırlayabilirsiniz. Kendiniz için hayal ettiğiniz modelleri kalıba dönüştürme imkânına kavuşabilirsiniz. Böylece yaptığınız işin ne derece zevkli bir iş olduğunun farkına varacaksınız.

ÖĞRENME FAALİYETİ-1

AMAÇ

Bu faaliyette kazandırılacak bilgi ve beceriler doğrultusunda uygun ortam sağlandığında föy çizimi ile tekniğe uygun olarak erkek sweat shirt kalıbı hazırlayabileceksiniz.

ARAŞTIRMA

Erkek sweat shirt giysisi için önceden hazırlanmış ve imalatta kullanılmış model bilgi formlarını herhangi bir hazır giyim firmasından temin ederek inceleyiniz. Raporlarınızı arkadaşlarınızla paylaşınız.

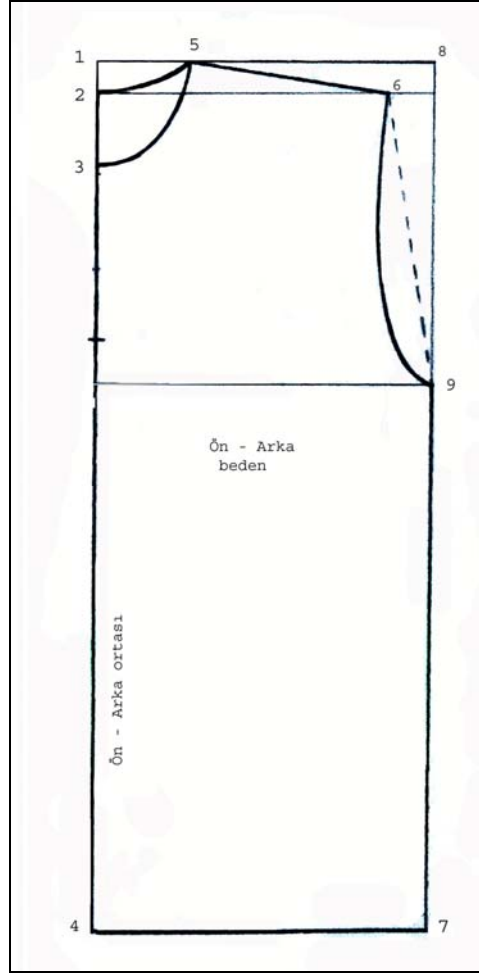
1. ERKEK SWEAT SHIRT KALIBI

1.1. Model Analizi

Model Nu	Sezon		
	Biçim Tanımlama: Model, polo yaka, yarım pat, uzun kollu erkek sweat shirt'üdür.		
ÖLÇÜLER	S	M	L
Model Boyu	66	68	70
½ Beden	50	52	54
½ Etek Ucu Genişliği	50	52	54
Arka Yaka Genişliği	13,5	14	14,5
Arka Yaka Düşüklüğü	2	2,5	2,5
Ön Yaka Düşüklüğü	6	6,5	7
Pat Boyu	13,5	14	14,5
Şömizye yaka genişliği	7,5	7,5	8
Omuz Genişliği	15,5	16	16,5
½ Kol Evi	24	25	26
Kol Evi Yüksekliği	22,5	23	23,5
Omuzdan Kol Boyu	60	60	62
Kol Alt Uzunluğu	50	51	52
Kol Ağız Genişliği	14	14	15

1.2. Erkek Sweat Shirt Kalıbı

ERKEK SWEAT SHİRT KALIBI ÇİZİMİ



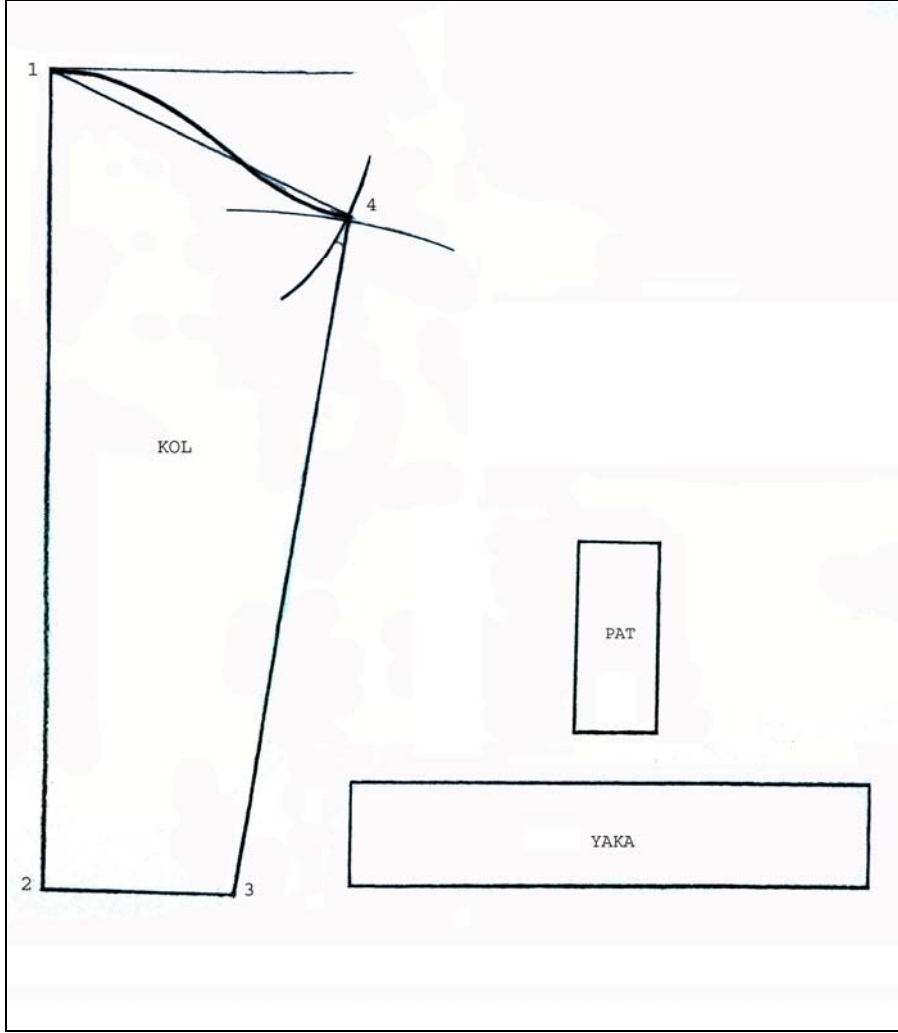
Şekil 1.1. Erkek sweat shirt kalıbı çizimi (ön-arka)

UYGULAMA FAALİYETİ-1

Erkek Sweat Shirt Kalıbı

İşlem Basamakları	Öneriler
Ön-Arka Beden Kâğıdınızın sol kenarına bir dik çizerek başlangıç noktasını işaretleyiniz(1).	➤ Sayfa düzenine dikkat ediniz.
1 noktasından aşağıya doğru sırasıyla arka yaka düşüklüğü, ön yaka düşüklüğü ve model boyunu işaretleyiniz(2,3,4).	
1,2,3,4 noktalarını sağa doğru dik açı yaparak uzatınız.	
1 noktasından sağa doğru ½ arka yaka genişliğini işaretleyiniz(5).	
5 noktası ile 2 ve 3 noktalarını arka, ön yaka formu vererek birleştiriniz.	➤ Çizim için şekle bakınız.
Omuz genişliği ölçüsünü, 5 noktasından başlayarak 2 noktasından gelen yatay çizgi üzerinde arayınız(6).	
4 noktasından sağa doğru etek ucu genişliğini işaretleyiniz(7).	
7 noktasını yukarıya doğru dik açıyla uzatınız (8).	
6 noktasından itibaren yan dikiş çizgisi üzerinde kol evi yüksekliği ölçüsünü arayınız (9).	
6-9 noktaları arasını kesik çizgi ile birleştiriniz.	
9 noktasını sola doğru uzatınız (beden hattı).	
6-9 noktaları arasında kol oyuntusunu çiziniz.	➤ Çizim için şekle bakınız.
3 noktasından aşağıya doğru pat boyu kadar işaretleyiniz.	

ERKEK SWEAT SHIRT KOL-YAKA ÇİZİMİ



Şekil 1.2: Erkek sweat shirt kol kalıbı çizimi

UYGULAMA FAALİYETİ-2

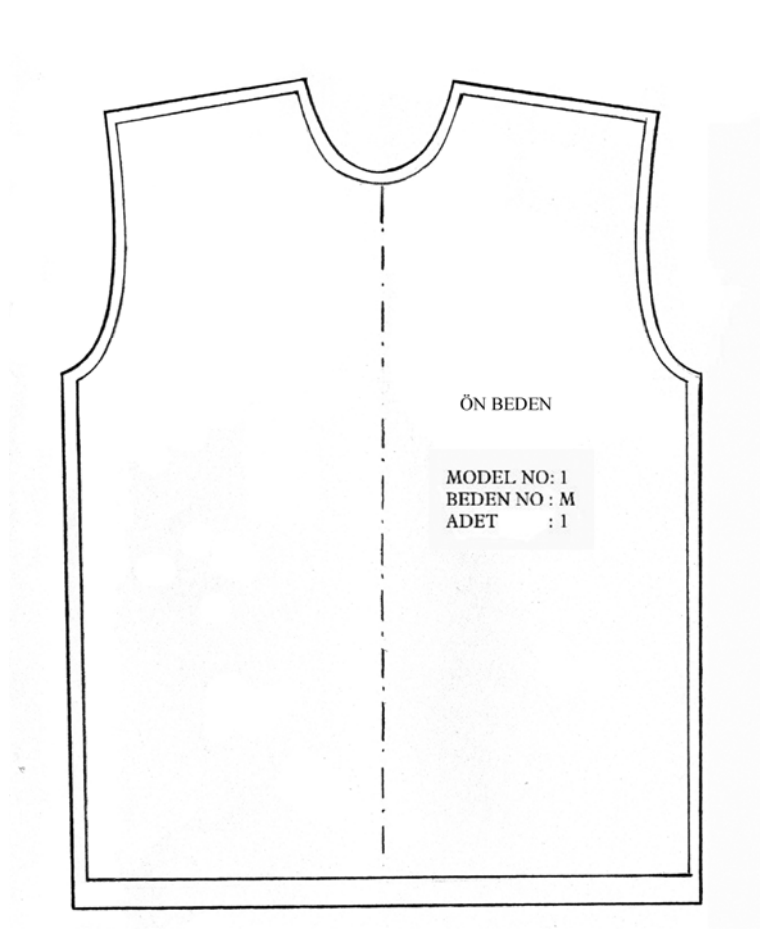
Erkek Sweat Shirt Kol-Yaka Çizimi

İşlem Basamakları	Öneriler
Kol Kâğıdınızın sol kenarına bir dik çizerek başlangıç noktasını işaretleyiniz (1).	➤ Sayfa düzenine dikkat ediniz.
1 noktasından aşağıya doğru kol boyunu işaretleyiniz (2).	
2 noktasından sağa doğru dik açı uygulayarak kol ağzı genişliğini işaretleyiniz (3).	
3 noktası merkez olmak üzere pergelinizi kol alt uzunluğu kadar açarak bir yay çiziniz.	
1 noktası merkez olmak üzere pergelinizi kol evi uzunluğu kadar açarak bir önceki yayla kesişecek şekilde yay çiziniz (4).	
3-4 noktaları arasını birleştiriniz.	
Yaka Ön-arka beden çizimi üzerinden ön ve arka yaka çevresini ölçünüz. Bu ölçünün % 2 cm'sini alınız.	➤ Yaka ribana olduğu için ölçülmüş yaka oyuntusunun %2 cm'si kullanılır.
Yaka çevresi boyunda ve yaka genişliğinde bir dikdörtgen hazırlayınız.	
Pat 14 cm boyunda, 6 cm genişliğinde bir dikdörtgen hazırlayınız.	

1.3. Erkek Sweat Shirt Şablonu

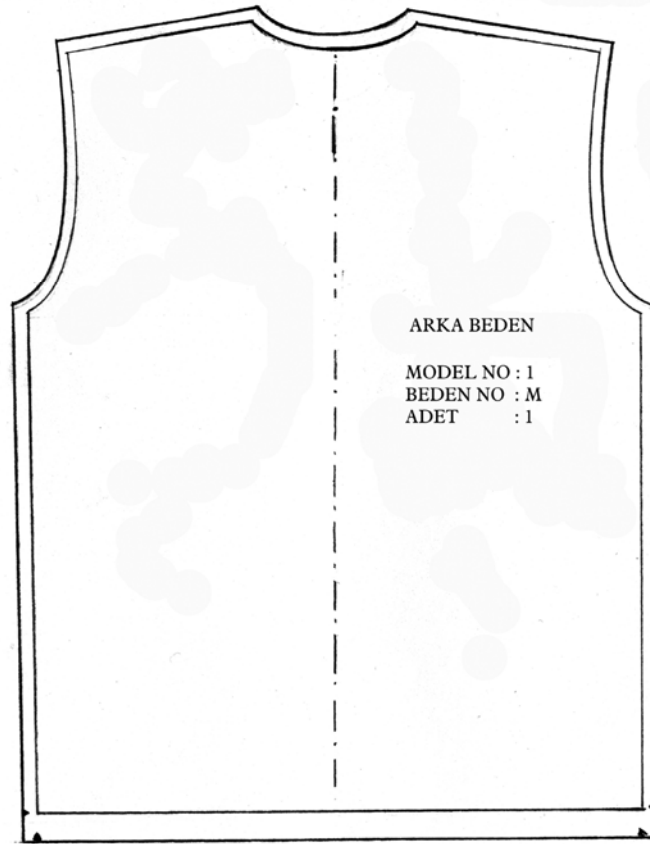
ERKEK SWEAT SHIRT ŞABLON ÇİZİMİ

Ön Beden



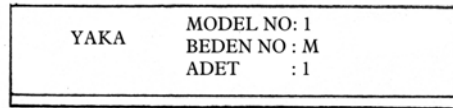
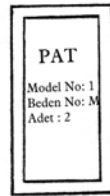
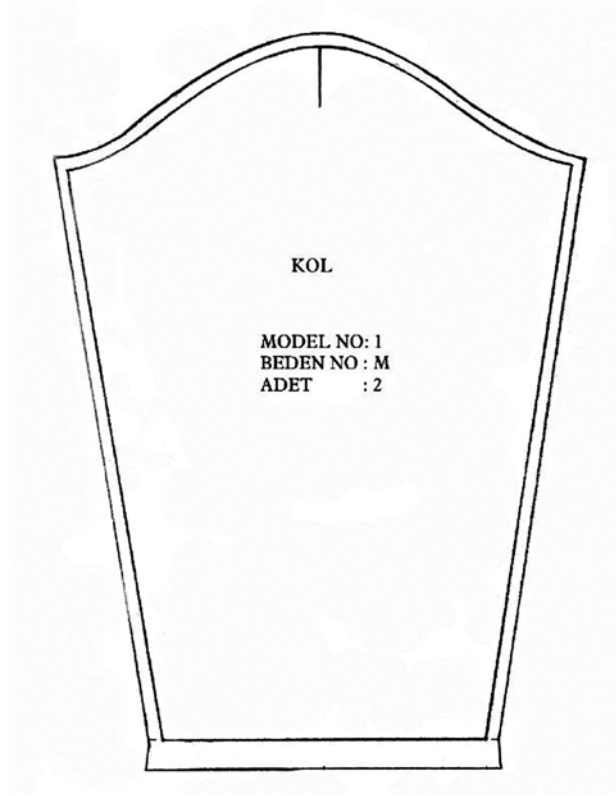
Şekil 1.3. Erkek sweat shirt şablon çizimi (ön)

ERKEK SWEAT SHIRT ŞABLON ÇİZİMİ
Arka Beden



Şekil 1.4. Erkek sweat shirt şablon çizimi (arka)

ERKEK SWEAT SHIRT ŞABLON ÇİZİMİ Kol, Yaka, Pat



Şekil 1.5: Erkek sweat shirt şablon çizimi (kol-yaka-pat)

UYGULAMA FAALİYETİ-3

Erkek Sweat Shirt Şablonu

İşlem Basamakları	Öneriler
Erkek sweat-shirt kalıbı üzerinden tüm parçaların kopyasını alınız.	➤ Kalıpların açık halde kopyalarını alınız.
Kalıpları çizgilerinden keserek sayfaya yapıştırınız.	➤ Sayfa düzenine dikkat ediniz.
Ön-Arka Beden Yaka çevresi, kol çevresi, omuz ve yan dikişlere 1'er cm pay veriniz.	
Etek ucuna 2,5 cm pay veriniz.	
Kol Kol çevresi ve kol yan dikişlerine 1'er cm dikiş payı veriniz.	
Kol ağzına 2,5 cm pay veriniz.	
Yaka Yaka takım yerine 1 cm pay veriniz.	➤ Yaka ribana olduğu için sadece yaka takım yerine pay verilir.
Pat Pat kenarlarına 1'er cm pay veriniz.	
Şablon üzerine gerekli yazı ve işaretleri alınız.	

1.4. Erkek Sweat Shirt Kesim Talimatı

Hazır giyim işletmelerinde siparişi alınan herhangi bir ürünün üretime başlarken üretim birimlerinin görevleri doğrultusunda talimatlar hazırlanır.

Kesim talimatı hazırlanırken de siparişi alınan modelin hangi renklerden ve bedenlerden kaç adet kesileceği, siparişin hangi kumaştan verildiği, işletme içinde modelin herkes tarafından ortak bir şekilde tanyabileceği model numarası (artikel) ve sevk tarihi gibi bilgiler kesim talimatında belirtilmelidir.

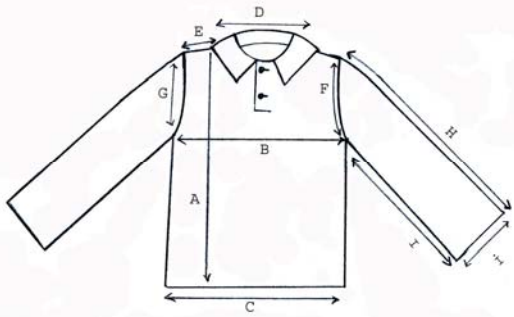
Sağlıklı bir kesim için bu belgede genel olarak şu bilgilerin yer alması gerekir:

KESİM TALİMATI					
					Tarih (Gün/Ay/Yıl)
Firma Adı	:	Müşteri Nu	:	Kumaş Tipi	:
Sipariş No	:	Model Nu	:		
Siparişin Adedi	:				
Yükleme Tarihi	:				
RENK-ADET		S	M	L	XL
SİYAH	Sipariş Adeti	50	80	100	80
	Kesilen Adet				
	Kalan Adet				
KIRMIZI	Sipariş Adeti	50	80	100	80
	Kesilen Adet				
	Kalan Adet				
LACİVERT	Sipariş Adeti	50	80	100	80
	Kesilen Adet				
	Kalan Adet				
TOPLAM					

1.5. Erkek Sweat Shirt Dikim Talimatı

Hazır giyim işletmelerinde siparişi alınan bir ürünün kesimi yapıldıktan sonra dikimi gerçekleşir. Siparişi alınan ürünün müşteri istekleri doğrultusunda dikilebilmesi için gerekli bilgiler o işletmede dikimhanede çalışanlara dikim talimatı adı verilen bir belge ile belirtilir.

Sağlıklı bir dikim için bu belgede genel olarak şu bilgilerin yer alması gerekir:

FİRMA ADI:	SİPARİŞ NU:	SEVK TARİHİ:			
Model Çizimi	Ölçüm Yeri	Bedenler			
		<u>S</u>	<u>M</u>	<u>L</u>	<u>XL</u>
	Arka Ortadan Boy				
	Beden Genişliği				
	Omuzdan Kol Boyu				
	Omuz Genişliği				
	Kol Evi Genişliği				
	Yaka Genişliği				
	Ön Yaka Düşüklüğü				
	Yaka Yüksekliği				
	Kol Ağız Genişliği				
	Pat Boyu				
➤ Tüm overloklar dört iplik olacak					
➤ Kol evine çift iğne reçme çekilecek					
➤ Yaka çevresine gaze çekilecek					
➤ Kol bedene takılarak beden tarafına çift iğne reçme çekilecek					
➤ Kol ağızına ve etek ucuna 2.5 cm' den reçme çekilecek					

KONTROL LİSTESİ

Uygulama faaliyetinde yaptığınız çalışmayı kendiniz Kontrol Listesinde yer alan değerlendirme kriterlerine göre değerlendiriniz. Ya da yaptığınız çalışmayı bir arkadaşınızla değiştirerek Kontrol Listesinde yer alan değerlendirme kriterlerine göre değerlendirilmesini sağlayınız.

DEĞERLENDİRME KRİTERLERİ	Evet	Hayır
Model bilgi formundaki modeli incelediniz mi?		
Çizim için gerekli araç gereci hazırladınız mı?		
Ön arka beden çizimi için uzunluk ölçülerini doğru olarak aldınız mı?		
Ön arka beden çizimi için genişlik ölçülerini doğru olarak aldınız mı?		
Ön-arka beden çizimini tekniğe uygun yaptınız mı?		
Kol çizimi için uzunluk ölçülerini doğru olarak aldınız mı?		
Kol çizimi için genişlik ölçülerini doğru olarak aldınız mı?		
Kol çizimini tekniğe uygun yaptınız mı?		
Yaka çizimini ölçülere ve tekniğe uygun yaptınız mı?		
Pat çizimini ölçülere ve tekniğe uygun yaptınız mı?		
Ön beden şablon çizimlerini tekniğe uygun yaptınız mı?		
Arka beden şablon çizimlerini tekniğe uygun yaptınız mı?		
Kol, yaka ve pat şablonlarını tekniğe uygun yaptınız mı?		
Kalıplar üzerine gerekli yazı ve işaretleri aldınız mı?		
Kalıpları kontrol ettiniz mi?		
Sipariş formuna uygun kesim talimatı hazırladınız mı?		
Modele uygun dikim talimatı hazırladınız mı?		
İşi zamanında bitirdiniz mi?		
TOPLAM		

DEĞERLENDİRME

Yaptığınız değerlendirme sonucunda eksikleriniz varsa öğrenme faaliyetinde ilgili konuya geri dönerek işlemleri tekrarlayınız.

ÖĞRENME FAALİYETİ-2

AMAÇ

Bu faaliyette kazandırılacak bilgi ve beceriler doğrultusunda uygun ortam sağlandığında verimlilik ilkesini doğrultusunda erkek sweat shirt için ana ve yardımcı malzeme hesabını yapabileceksiniz.

ARAŞTIRMA

Sweat shirt üretilebilecek kumaş örnekleri toplayarak bu kumaşların özelliklerini öğreniniz. Raporlarınızı arkadaşlarınızla paylaşınız.

2.ERKEK SWEAT SHIRT ANA VE YARDIMCI MALZEME HESAPLAMALARI

2.1. Erkek Sweat Shirtünde Kullanılacak Ana ve Yardımcı Malzemeler

2.1.1. Ana Malzemeler

Herhangi bir giysinin üretilmesi için gerekli olan ana malzeme kumaştır. Sweat shirt için de bu böyledir. Günümüzde kumaşlar kullanım yeri ve amacına göre çok çeşitli elyaflardan çeşitli yöntemler ile üretilmektedir.

Genel olarak tanımlayacak olursak sweat shirt uzun kollu, yakalı ya da yakasız, kapüşonlu, genelde bahar, sonbahar ve kış mevsimlerinde giyilen tişört kumaşlarına göre daha kalın ve ağır kumaştan yapılan bir dış giyimdir. Buradan yola çıkarak bu giysilerin üretildiği kumaşların özelliklerini şu şekilde sınıflandırabiliriz:

- Genelde pamuk elyafından üretilir.
- g/m^2 'leri ($1m^2$ 'ye düşen birim ağırlık) ağırdır.
- Yumuşak bir tutuma (tuşe) sahiptir.
- İç ya da dış yüzeyleri zımparalı, şardonlu (tüycüklü-havlı) olabilir. Kumaşın şardonlu olmasının sebebi yumuşak tuşeye sahip olması ve hava geçirgenliğinin azaltılması içindir. (Şardonlama hakkında bilgi için *bkz. Tekstil Yüzeyleri Modülü*).

Sweat shirt giysi yapımında kullanılan bu kumaşlar yuvarlak örme makineleri denilen makinelerde üretilir. Sweat shirt giysi yapımında kullanılan kumaşların piyasada kullanılan isimleri ise şu şekildedir:

- İki iplik

- Üç iplik
- Ağır (gramajlı) interlok
- 20/1 süprem
- Polar vb.

2.1.2. Yardımcı Malzemeler

Hazır giyim üretiminde ana kumaşın dışında aksesuarlara ihtiyaç vardır. Devamlı değişen modanın ışığı altında tüketicinin de bilinçlenmesiyle bir giyim parçasının değeri artık sadece dış görünümüyle değerlendirilmeyip iç kısmında kullanılan malzeme kalitesi ve işçiliği de satışları arttıran bir faktör haline gelmiştir. Bunlar; astarlar, düğmeler, fermuarlar, tokalar ve tüm kapama malzemeleridir.

Burada erkek sweat shirt üretiminde kullanabilecek yardımcı malzemeleri şu şekilde sınıflandırabiliriz:

-
- Dikiş ipliği
- Düğme
- Etiket

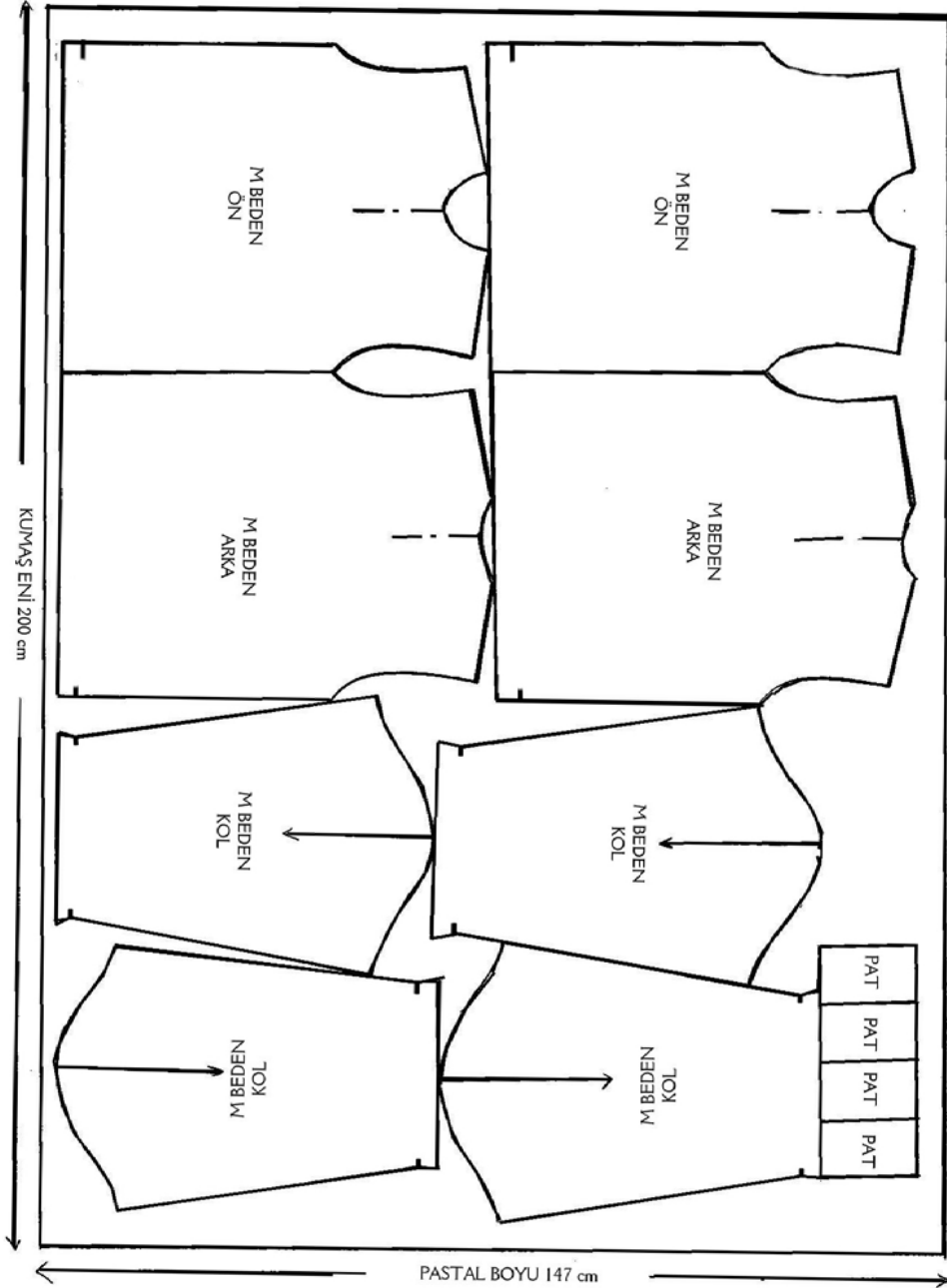
2.2. Erkek Sweat Shirt Pastal Planı Hazırlama

Pastal planı hazırlanırken aşağıdaki noktalar göz önünde bulundurulmalıdır.

- Kalıplar yerleştirilirken düz ipliğe (dokuma kumaşlarda) ve maya (ilmek çubuğu)–(örme kumaşlarda) dikkat edilir. Bunun için kalıpların üzerinde düz ipliği belirten işaret olmalıdır.
- Kumaş yüzeyi tüylü (havlı) bir yapıya sahipse hav yönü dikkate alınarak kalıplar yerleştirilir ve pastal resmi hazırlanır.
- Pastal resmi hazırlanırken kumaş eni mutlaka göz önünde tutulur.
- Kesilen parçaların düzgün çıkması için pastal resminde kalıpların dizilişi kesim motoru bıçağına hareket izni vermelidir.
- İşletme içinde bulunan kesim masasının boyu da pastal resmi hazırlanırken göz önünde bulundurulmalıdır.

Swith shirt için interlok kumaş kullanılmıştır. Kumaş eni 200 cm'dir. Pastal açık ende yerleştirilmiştir.

ERKEK SWEAT SHIRT PASTAL PLANI



Şekil 1.1. Erkek sweat shirt pastal planı

UYGULAMA FAALİYETİ

Erkek Sweat Shirt Pastal Planı

İşlem Basamakları	Öneriler
Kumaşın enini belirleyiniz.	
Kalıpları düz boy ipliğine dikkat ederek pastal kağıdına yerleştiriniz.	<ul style="list-style-type: none">➤ Kalıpları yerleştirirken ekonomikliğe dikkat ediniz.➤ Kumaşta tüy yönü olup olmadığına dikkat ediniz.
Tüm parçaların yerleştirildiğinden emin olunuz.	
Hazırladığınız pastal planını kontrol ediniz	
Pastal boyunu ölçünüz.	

2.3. Gramaj Hesabı

Ürün için ortalama kumaş ihtiyacı dokuma kumaşlar için metre, örme kumaşlar için kg olarak hesaplanır. Bu değer;

- Ürün maliyetinin hesaplanmasında,
- Kumaş siparişinde,
- Kesim hesabı ve plânlarında,
- Stok hesabında
- Malzeme maliyet kontrolünde kullanılır.

Hazırladığımız Sweat shirt pastalının metrajı 147 cm

$$\text{Model (ürün) Gramajı (gr)} = \frac{\text{Pastal Boyu} \times \text{Kumaş Eni} \times \text{Gramaj (Kumaşın m}^2 \text{ gramajı)}}{\text{Pastaldaki Beden Sayısı}}$$

$$\text{Pastal Boyu} = 1.47 \text{ m}$$

$$\text{Kumaş Eni} = 2 \text{ m}$$

$$\text{Pastaldaki Beden Sayısı} = 2$$

$$\text{Kumaşın m}^2 \text{ gramajı} = 280 \text{ g/m}^2$$

$$\text{Model (ürün) Gramajı (g)} = \frac{1.47 \times 2 \times 280}{2} = 411,6 \text{ g/1 adet}$$

Bu hesaplama ile hazırladığımız modelin (ürünün) üretilebilmesi için 411,6 g kumaşa ihtiyaç olduğu anlaşılmaktadır.

KONTROL LİSTESİ

Uygulama faaliyetinde yaptığınız çalışmayı kendiniz Kontrol Listesinde yer alan değerlendirme kriterlerine göre değerlendiriniz. Ya da yaptığınız çalışmayı bir arkadaşınızla değiştirerek Kontrol Listesinde yer alan değerlendirme kriterlerine göre değerlendirilmesini sağlayınız.

DEĞERLENDİRME KRİTERLERİ	Evet	Hayır
Sweat shirtte kullanılacak kumaşın enini doğru belirlediniz mi?		
Sweat shirt pastal planını hazırlarken kalıpların düz boy ipliklerine dikkat ettiniz mi?		
Sweat shirt pastal planını hazırlarken kumaşın tüy yönü olup olmadığına dikkat ettiniz mi?		
Sweat shirt pastal planını hazırlarken ekonomikliğe dikkat ettiniz mi?		
Sweat shirt pastal planını tekniğe uygun hazırladınız mı?		
Pastal planı üzerinden metrajı doğru aldınız mı?		
Metrajı gramaja doğru olarak çevirdiniz mi?		
Sweat shirt yardımcı malzeme hesabını doğru olarak yaptınız mı?		
İşi zamanında bitirdiniz mi?		

DEĞERLENDİRME

Yaptığımız değerlendirme sonucunda eksikleriniz varsa öğrenme faaliyetinde ilgili konuya geri dönerek işlemleri tekrarlayınız.

MODÜL DEĞERLENDİRME

Modülde çalıştığınız swith shirt kalıbını 1/1 ölçek ile hazırlayınız.

KONTROL LİSTESİ

Uygulama faaliyetinde yaptığınız çalışmayı kendiniz Kontrol Listesinde yer alan değerlendirme kriterlerine göre değerlendiriniz. Yad a yaptığınız çalışmayı bir arkadaşınızla değiştirerek Kontrol Listesinde yer alan değerlendirme kriterlerine göre değerlendirilmesini sağlayınız.

DEĞERLENDİRME KRİTERLERİ	Evet	Hayır
Model bilgi formundaki modeli incelediniz mi?		
Çizim için gerekli araç gereci hazırladınız mı?		
Ön, arka beden çizimi için uzunluk ölçülerini doğru olarak aldınız mı?		
Ön, arka beden çizimi için genişlik ölçülerini doğru olarak aldınız mı?		
Ön, arka beden çizimini tekniğe uygun yaptınız mı?		
Kol çizimi için uzunluk ölçülerini doğru olarak aldınız mı?		
Kol çizimi için genişlik ölçülerini doğru olarak aldınız mı?		
Kol çizimini tekniğine uygun yaptınız mı?		
Yaka çizimini ölçülere ve tekniğe uygun yaptınız mı?		
Pat çizimini ölçülere ve tekniğe uygun yaptınız mı?		
Çizimler üzerine gerekli yazı ve işaretleri aldınız mı?		
Çizimi kontrol ettiniz mi?		
Çalışmalarınızda zamanı iyi kullandınız mı?		
TOPLAM		

DEĞERLENDİRME

Yaptığınız değerlendirme sonucunda eksikleriniz varsa modülde ilgili konuya geri dönerek işlemleri tekrarlayınız.

Öğrenme faaliyetleri ve modül değerlendirmede istenen çalışmaları başarıyla tamamladıysanız öğretmeninizle iletişim kurarak diğer modüle geçiniz.

ÖNERİLEN KAYNAKLAR

- <http://www.tekstildunyasi.com>
- <http://www.tekstilteknik.com.tr>
- www.itkib.org.tr

KAYNAKÇA

- ARIK Mine, Konfeksiyon Yardımcı Malzemeleri, Marmara Üniversitesi Teknik Eğitim Fakültesi Hazır Giyim Anabilim Dalı Ders Notları, İstanbul
- BAŞER Güngör, Genel Konfeksiyon, Ege Üniversitesi Müh. Fak. Çoğaltma Yayını, Nu: 24, İzmir, 1985.
- DAL Vedat, Hazır Giyim Sanayinde Kesim-Ütü-Fiksaj Teknikleri, İstanbul, 1998.
- EKŞİOĞLU Muakadder, Ürün Geliştirme, Marmara Üniversitesi Teknik Eğitim Fakültesi Hazır Giyim Anabilim Dalı Ders Notları, İstanbul
- KALAOĞLU Fatma, Konfeksiyon Teknolojisi, İstanbul, 2003.
- YAKARTEPE Mehmet, Zerrin YAKARTEPE, Büyük Konfeksiyon Aniklopedisi, Cilt 29, Sayfa 2516, İstanbul, 2004.