

T.C.  
MİLLİ EĞİTİM BAKANLIĞI



# MEGEP

(MESLEKİ EĞİTİM VE ÖĞRETİM SİSTEMİNİN  
GÜÇLENDİRİLMESİ PROJESİ)

## GİYİM ÜRETİM TEKNOLOJİSİ

### ERKEK SABAHLIK KALIBI

ANKARA 2007

Milli Eğitim Bakanlığı tarafından geliştirilen modüller;

- Talim ve Terbiye Kurulu Başkanlığının 02.06.2006 tarih ve 269 sayılı Kararı ile onaylanan, Mesleki ve Teknik Eğitim Okul ve Kurumlarında kademeli olarak yaygınlaştırılan 42 alan ve 192 dala ait çerçeve öğretim programlarında amaçlanan mesleki yeterlikleri kazandırmaya yönelik geliştirilmiş öğrenme materyalleridir (Ders Notlarıdır).
- Modüller, bireylere mesleki yeterlik kazandırmak ve bireysel öğrenmeye rehberlik etmek amacıyla öğrenme materyali olarak hazırlanmış, denenmek ve geliştirilmek üzere Mesleki ve Teknik Eğitim Okul ve Kurumlarında uygulanmaya başlanmıştır.
- Modüller teknolojik gelişmelere paralel olarak, amaçlanan yeterliği kazandırmak koşulu ile eğitim öğretim sırasında geliştirilebilir ve yapılması önerilen değişiklikler Bakanlıkta ilgili birime bildirilir.
- Örgün ve yaygın eğitim kurumları, işletmeler ve kendi kendine mesleki yeterlik kazanmak isteyen bireyler modüllere internet üzerinden ulaşabilirler.
- Basılmış modüller, eğitim kurumlarında öğrencilere ücretsiz olarak dağıtılır.
- Modüller hiçbir şekilde ticari amaçla kullanılamaz ve ücret karşılığında satılamaz.

# İÇİNDEKİLER

AÇIKLAMALAR .....	ii
GİRİŞ .....	1
ÖĞRENME FAALİYETİ- 1 .....	3
1. TEMEL ERKEK SABAHLIĞI KALIBI.....	3
1.1. Temel Erkek Sabahlığı Kalıbı Çizim İşlemleri .....	3
UYGULAMA FAALİYETİ.....	5
1.2. Temel Erkek Sabahlığı Kol Kalıbı Çizimi.....	9
UYGULAMA FAALİYETİ.....	11
1.3. Şal Yaka Çizimi .....	14
UYGULAMA FAALİYETİ.....	16
ÖĞRENME FAALİYETİ- 2 .....	19
2. MODEL UYGULAMALI ERKEK SABAHLIĞI KALIBI .....	19
2.1. Erkek Sabahlığı Model Analiz İşlemleri .....	19
2.2. Model Uygulamalı Erkek Sabahlığı Çizimi (Arka) .....	21
UYGULAMA FAALİYETİ.....	24
2.3. Model Uygulamalı Erkek Sabahlığı Kalıbı Açma İşlemleri (Arka-Roba-Klapa).....	27
UYGULAMA FAALİYETİ.....	29
2.4. Model Uygulamalı Erkek Sabahlığı Kalıbı Şablon Çizimi (Arka-Roba-Klapa).....	31
UYGULAMA FAALİYETİ.....	35
ÖĞRENME FAALİYETİ- 3 .....	37
3. ERKEK SABAHLIĞI ANA VE YARDIMCI MALZEME HESAPLAMALARI.....	37
3.1. Erkek Sabahlığı Dikiminde Kullanılan Ana ve Yardımcı Malzemeler .....	37
3.2. Erkek Sabahlığı Pastal Planı Hazırlama İşlemleri.....	38
UYGULAMA FAALİYETİ.....	40
MODÜL DEĞERLENDİRME.....	42
KAYNAKÇA .....	44

# AÇIKLAMALAR

<b>KOD</b>	<b>542TGD188</b>
<b>ALAN</b>	<b>Giyim Üretim Teknolojisi</b>
<b>MESLEK/DAL</b>	<b>İç Giyim Modelistliği</b>
<b>MODÜLÜN ADI</b>	<b>Erkek Sabahlık Kalıbı</b>
<b>MODÜLÜN TANIMI</b>	Erkek Sabahlığı Kalıbı modülü; temel ve model uygulamalı erkek sabahlığı kalıbı, erkek sabahlığı ana ve yardımcı malzeme hesaplama işlemlerinin anlatıldığı bir öğrenme materyalidir.
<b>SÜRE</b>	40/24
<b>ÖN KOŞUL</b>	“Pijama Kalıpları” modülünü başarmış olmak.
<b>YETERLİK</b>	Erkek sabahlığı kalıbı hazırlamak.
<b>MODÜLÜN AMACI</b>	<b>Genel Amaç</b> Uygun ortam sağlandığında tekniğe uygun olarak Erkek Sabahlık Kalıbını hazırlayabileceksiniz. <b>Amaçlar</b> <b>1.</b> Temel erkek sabahlığı kalıbını tekniğe uygun olarak hazırlayabileceksiniz. <b>2.</b> Model uygulamalı erkek sabahlığı kalıbını tekniğe uygun olarak hazırlayabileceksiniz. <b>3.</b> Erkek sabahlığı için ana ve yardımcı malzeme hesaplamalarını verimlilik ilkelerine göre yapabileceksiniz.
<b>EĞİTİM-ÖĞRETİM ORTAMLARI VE DONANIMLARI</b>	Kağıt, kalem, karton, silgi, çizim masası, sandalye, eşel, pistole, mezura, riga, cetvel, yapıştırıcı aydınlatılmış bir ortamda bulundurulmalıdır.
<b>ÖLÇME VE DEĞERLENDİRME</b>	Modülün içinde yer alan her öğrenme faaliyetin sonra verilen ölçme araçlarıyla kendinizi değerlendirebileceksiniz. Modül sonunda kazandığınız bilgi ve becerileri belirlemek amacıyla uygun ölçme aracıyla öğretmeniniz tarafından değerlendirileceksiniz.

# GİRİŞ

## **Sevgili Öğrenci,**

Tüm ülkelerde olduğu gibi ülkemizde de gençlerin iş hayatına geçişlerinde mesleki eğitim etkili bir araç olarak kullanılmaktadır. Vasıflı iş gücü ihtiyacını karşılamak için mesleki eğitim veren örgün ve yaygın eğitim kurumlarından yararlanılmaktadır.

Giysi hazırlamanın temelini oluşturan kalıp hazırlama, provasız giysi üretimini artırmış ve kalıp hazırlamanın önemini daha çok ortaya çıkarmıştır. Günümüzde sürekli gelişim gösteren giyim endüstrisi de erkek giyim üretimine ve ihracatına büyük ölçüde önem vermeye başlamıştır.

Bu modülde erkek sabahlığı kalıp hazırlama, model uygulama ve şablon hazırlama becerilerini kazanarak üretken, ülke ekonomisine katkıda bulunan bireyler konumuna gelecek ve işe yerleşme durumunda seçkin eleman özelliğini kazanmış olabileceksiniz.



# ÖĞRENME FAALİYETİ- 1

## AMAÇ

Bu öğrenme faaliyetinde kazandırılacak bilgi ve beceriler doğrultusunda uygun ortam sağlandığında temel erkek sabahlığı kalıbını tekniğe uygun çizebileceksiniz.

## ARAŞTIRMA

Erkek giyimin üretiminde kullanılan ölçüleri araştırınız. Elde ettiğiniz bilgileri sınıfta arkadaşlarınızla paylaşınız.

## 1. TEMEL ERKEK SABAHLIĞI KALIBI

### 1.1. Temel Erkek Sabahlığı Kalıbı Çizim İşlemleri

Temel erkek sabahlığı kalıbı çiziminde kullanılan ölçüler

#### Temel Ölçüler

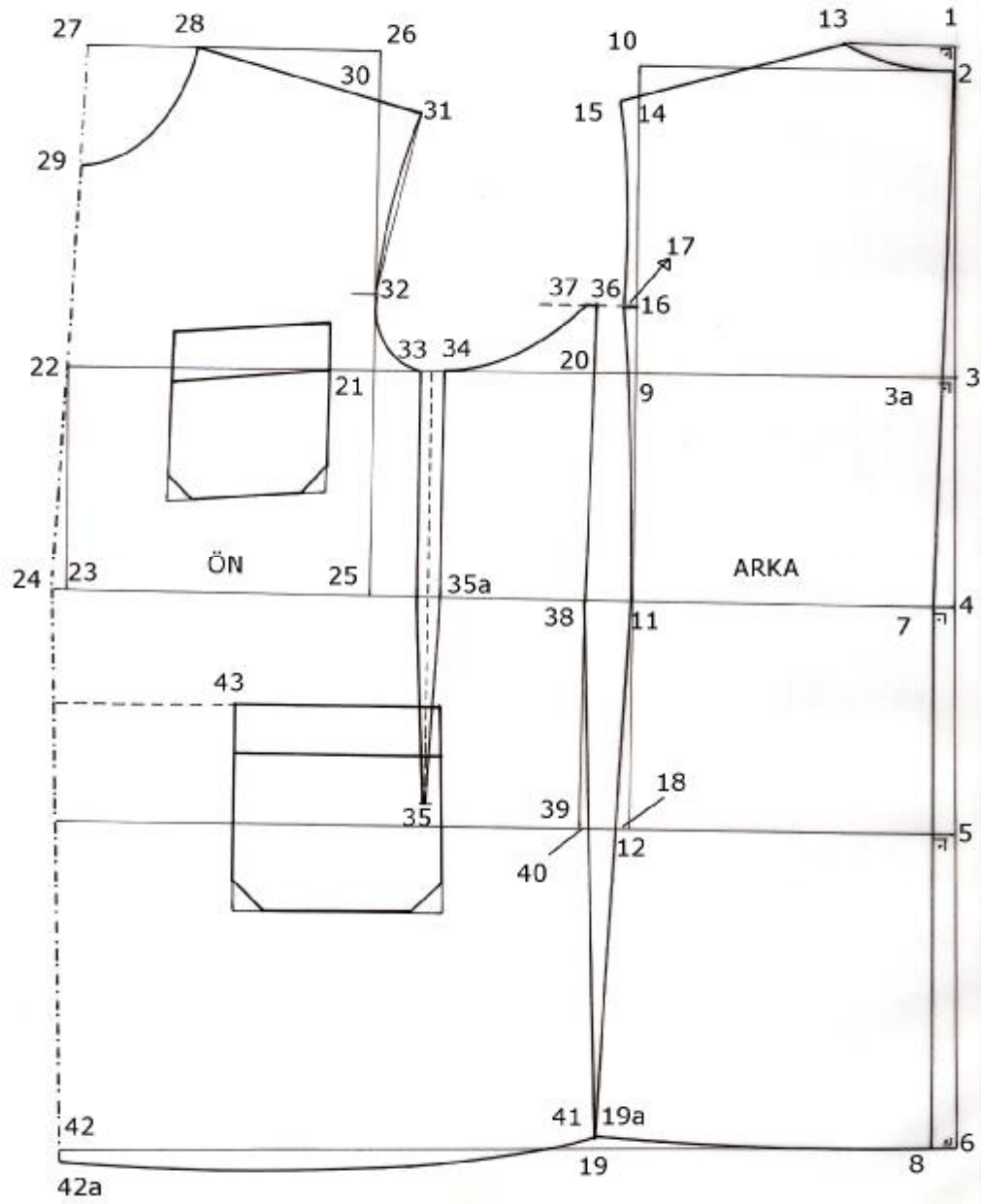
<b>Bütün boy</b>	: 174cm
<b>Beden</b>	:100cm
<b>Bel</b>	: 90cm
<b>Kol boyu</b>	: 63cm

#### Yardımcı Ölçüler

<b>Koltuk derinliği</b>	: 23,5cm + 4cm= 27,5cm
<b>Arka uzunluk</b>	: 43,5cm + 3cm= 46,5cm
<b>Kalça düşüklüğü</b>	: 65,25cm
<b>Model boyu</b>	: 92cm
<b>Arka yaka</b>	: 8cm
<b>Arka genişlik</b>	: 21,5cm + 3-4= 25,5cm
<b>Koltuk genişliği</b>	:16,5cm + 2cm= 18,5cm
<b>Ön genişlik</b>	: 22cm + 3cm= 25cm

**Kontrol:**  $\frac{1}{2}$  beden= 60cm + 9cm=69cm

## Temel Erkek Sabahlığı Kalıbı Çizimi (50 Beden)



Şekil 1.1



## UYGULAMA FAALİYETİ

### Temel Erkek Sabahlığı Kalıbı Çizimi

İşlem Basamakları	Öneriler
<b>Arka</b>	
Ø Sağ taraftan dik bir çizgi çizip başlangıç noktasını belirleyiniz.(1)	Ø Dik açılarınızda gönye kullanınız.
Ø 1 noktasından aşağıya 2cm işaretleyiniz.(2)	Ø Ölçüleri dikkatli alınız.
Ø 1 noktasından aşağıya koltuk derinliği 27,5cm(3), arka uzunluk 46,5cm (4), kalça düşüklüğü 65,25cm(5), model boyu 92cm (6) ölçülerini işaretleyiniz.	Ø Kavislerde pistole, düz çizgilerde cetvel kullanınız.
Ø Bu noktaları sola doğru dik açı yaparak bir miktar uzatınız.	
Ø 4 noktasından sola 2cm giriniz.(7) Bu noktayı model boyuna kadar paralel uzatınız.(8)	
Ø 7 noktası ile 2 noktasını cetvelle birleştiriniz. 3 noktasından gelen yatay çizgi ile kesişen nokta (3a) dır.	
Ø 3a noktasından içeri arka genişlik ölçüsü 25,5cm işaretleyiniz.(9)	
Ø 9 noktasını yukarı ve kalça çizgisine kadar uzatınız.(10-11-12)	
Ø 1 noktasından sola doğru arka yaka+1=9cm işaretleyiniz.(13)	
Ø 2-13 noktaları arasını arka yaka şeklini vererek çiziniz.	
Ø 10 noktasından aşağıya 2,5cm işaretleyiniz.(14)	
Ø 14 noktasından dışarıya 1,5-2cm işaretleyiniz.(15)13-15 noktalarını birleştiriniz.(Omuz Çizgisi)	
Ø 14-9 noktaları arasını 4'e bölünüz. Alttaki ¼ noktasından sola doğru 1-1,5cm işaretleyiniz.(16-17)15-17 noktalarını hafif kavisli olarak birleştiriniz.(Kol Oyuntusu)	
Ø 12 noktasından sola doğru 1cm işaretleyiniz.(18)	
Ø 17-9-11-18 noktalarını şekline göre çiziniz.(Yan Dikiş)	
Ø 18 noktasını gelişine göre etek ucuna kadar uzatınız. (19)	
Ø 19 noktasından yukarıya 1cm işaretleyiniz (19a). Bu noktayı şekildeki gibi kavisle 8 noktasıyla birleştirerek etek ucu çizimini yapınız.	

<b>Ön</b>	
Ø 9 noktasından sola doğru 3-4cm boşluk bırakınız.(20)	
Ø 20 noktasını kalça çizgisine kadar dik olarak uzatınız.	
Ø 20 noktasından sola doğru koltuk genişliği ölçüsü 18,5cm işaretleyiniz.(21)	
Ø 21 noktasını yukarıya ve arka uzunluk çizgisine kadar uzatınız.	
Ø 21 noktasından sola doğru ön genişlik ölçüsü 25cm işaretleyiniz.(22)	
Ø 22 noktasını arka uzunluk çizgisine kadar dik olarak uzatınız.(23)	
Ø 23 noktasından sola doğru 1cm işaretleyiniz.(24) Bu noktayı 22'den geçecek şekilde yukarıya bir miktar, aşağıya etek ucuna dik olarak uzatınız.(Ön Ortası)	
Ø 21 noktasından inen dik çizginin, 4 noktasından gelen yatay çizgiyle kesiştiği nokta (25) dir.	
Ø 21 noktasından yukarıya koltuk derinliği %1-2cm işaretleyiniz.(26)	Ø “%” işareti çıkarma işlemini göstermektedir.
Ø 26 noktasına dik açı yaparak sola doğru uzatınız.Ön ortası ile kesiştiği nokta (27) noktasıdır.	
Ø 27 noktasından sağa doğru arka yaka+1=9cm işaretleyiniz.(28)	
Ø 27 noktasından aşağıya arka yaka+2=10cm işaretleyiniz (29) ve ön yaka şeklini vererek çiziniz.	
Ø 26 noktasından aşağıya 4cm işaretleyiniz.(30)	
Ø 28-30 noktalarını şekilde görüldüğü gibi birleştiriniz ve arka omuz ölçüsünü buraya taşıyınız.(31)(Arka omuz ölçüsü 19cm)	
Ø 21-30 arasının ¼ bölünüz.Kol oyuntusuna en yakın ¼ noktası(32) noktasıdır.	
Ø 31-32 noktalarını cetvelle birleştiriniz. Bu çizginin ½'sinden 0,5cm girerek kol oyuntusunu çiziniz.	
Ø 21 noktasından sağa doğru 4cm işaretleyiniz.(33)	
Ø 31-32-33 noktaları arasını ön koltuk oyuntusu şeklini vererek çiziniz.	
Ø 33 noktasından sağa doğru 2cm pens payı işaretleyiniz.(34)	
Ø 33-34 noktaları arasını ½ 'ye bölünüz. Bu noktadan aşağıya dik yardımcı bir çizgi uzatarak, çizgi üzerinde aşağıya doğru 35cm pens uzunluğunu işaretleyiniz. (35)	
Ø 35 noktasının arka uzunluk çizgisi üzerinde kesişen noktası(35a) dir. 35a noktasından sağa ve sola 1cm işaretleyiniz.	

Ø Bu noktaları şekilde görüldüğü gibi pens şekli vererek çiziniz.	
Ø Arka bedende 17 noktasını sola doğru noktalı hatlarla, 20 noktasını da yukarıya doğru bir miktar uzatınız.	
Ø Kesişen nokta (36) noktasıdır.	
Ø 36 noktasından sola doğru 1cm işaretleyiniz. (37)	
Ø 34-37 noktalarına kol kavisi şekli vererek çiziniz.	
Ø 20 noktasından aşağı inen çizginin arka uzunlukla kesiştiği nokta (38), kalça çizgisi ile kesiştiği nokta (39) noktalarıdır.	
Ø 39 noktasından sağa 1cm işaretleyiniz.(40)	
Ø 36-38 noktalarını birleştiriniz.	
Ø 38-40 noktalarını birleştiriniz ve gelişine göre 19a noktasına kadar uzatınız.(41)	
Ø 8 noktasından yatay uzatılan çizgi ile ön orta çizgisinin kesiştiği nokta (42) noktasıdır.	
Ø 42 noktasından aşağıya doğru 1cm işaretleyiniz.(42a)	
Ø 42a ile 41 noktalarını şekilde görüldüğü gibi kavisli olarak çiziniz.	
Ø 25 noktasından aşağıya 9cm işaretleyiniz ve yatay bir çizgi çiziniz.	
Ø Ön bedenden içeriye 14-15cm' yi yatay çizgi üzerinde arayınız.(43)	
Ø 43 noktasından sağa doğru 17-18cm cep genişliğini işaretleyiniz.	
Ø 43 noktasından aşağıya 17-18cm cep boyunu işaretleyiniz ve cebi çiziniz.	
Ø Cep alt köşelerini 2-3 cm şekilde görüldüğü gibi çiziniz.	
Ø 43 noktasından aşağıya 4cm işaretleyiniz ve cep kapağını çiziniz.	
Ø 21 noktasından sola doğru 3,5cm işaretleyiniz.	
Ø Bulduğunuz noktadan yukarıya 4cm işaretleyiniz ve sola doğru 13cm uzatınız.	
Ø 13cm'lik noktadan aşağıya 1cm, yukarıya 3cm işaretleyiniz.	
Ø 1cm'lik noktadan aşağıya 14cm cep boyunu işaretleyiniz ve cebi çiziniz.	
Ø Cep alt köşelerini 1,5-2 cm'den şekilde görüldüğü gibi çiziniz.	
Ø Cep üst köşelerinden aşağıya 4cm inerek cep kapağı çizimini yapınız.	Ø Cebin şekli isteği ve modele göre değişir.

## DEĞERLENDİRME ÖLÇEĞİ KONTROL LİSTESİ

Bu uygulama faaliyetinde yapmış olduğunuz çalışmayı kendiniz ya da arkadaşlarınızla değiştirerek değerlendiriniz.

	Değerlendirme Ölçütleri	Evet	Hayır
1	Erkek sabahlığı çiziminde arka uzunluk ölçülerini doğru aldınız mı?		
2	Erkek sabahlığı çiziminde arka genişlik ölçülerini doğru aldınız mı?		
3	Arka ortasını tekniğine uygun çizdiniz mi?		
4	Arka yaka oyuntusunu tekniğine uygun çizdiniz mi?		
5	Arka omuzu tekniğine uygun çizdiniz mi?		
6	Arka kol oyuntusunu tekniğine uygun çizdiniz mi?		
7	Arka yanını tekniğine uygun çizdiniz mi?		
8	Arka etek ucunu tekniğine uygun çizdiniz mi?		
9	Erkek sabahlığı çiziminde ön uzunluk ölçülerini doğru aldınız mı?		
10	Erkek sabahlığı çiziminde ön genişlik ölçülerini doğru aldınız mı?		
11	Ön ortasını tekniğine uygun çizdiniz mi?		
12	Ön yakayı tekniğine uygun çizdiniz mi?		
13	Ön omuzu tekniğine uygun çizdiniz mi?		
14	Ön beden kol oyuntularını tekniğine uygun çizdiniz mi?		
15	Ön bedende pens çizimini tekniğine uygun yaptınız mı?		
16	Ön yanını tekniğine uygun çizdiniz mi?		
17	Cep çizimlerini tekniğine uygun yaptınız mı?		
18	Ön etek ucunu tekniğine uygun çizdiniz mi?		
19	Temiz ve düzenli çalışmaya dikkat ettiniz mi?		

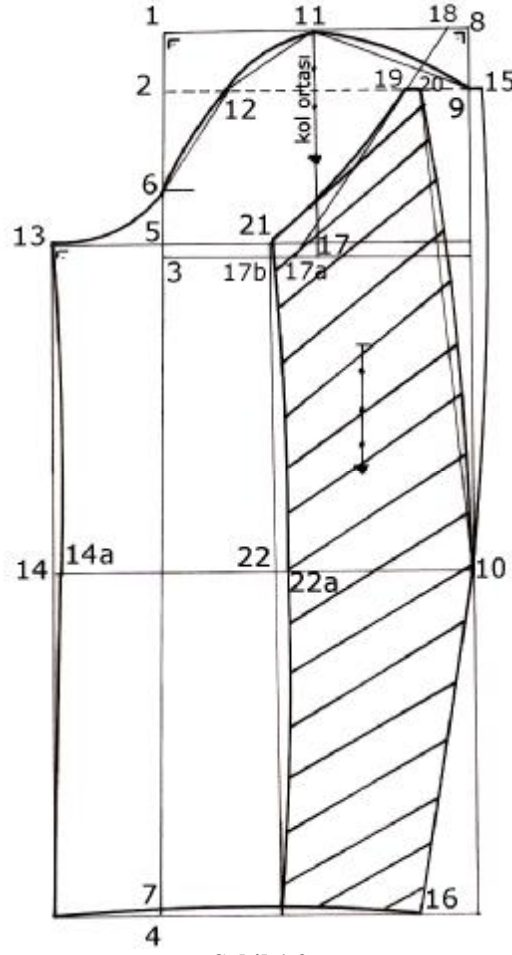
## DEĞERLENDİRME

Yaptığınız değerlendirme sonunda eksikleriniz varsa öğrenme faaliyetine dönerek ilgili konuyu tekrarlayınız.

## 1.2. Temel Erkek Sabahlığı Kol Kalıbı Çizimi

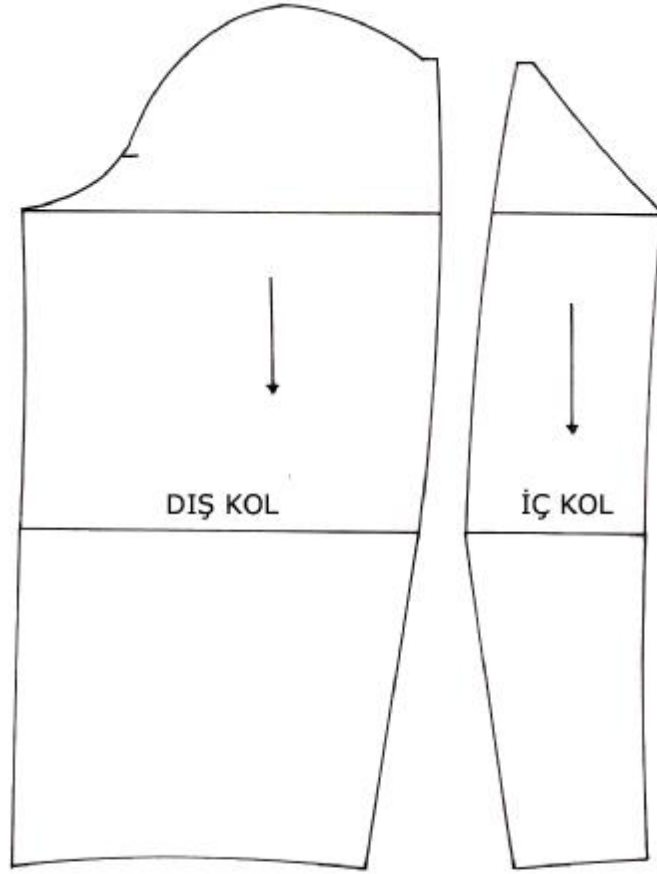
### Ölçüler

Koltuk çevresi	: $54+4= 58$
Koltuk genişliği	: 16,5
Kol boyu	: $63+2= 65$
Kol genişliği	: $\text{Koltuk çevre}/3+3= 22.3$
Kol oyuntu yüksekliği	: $\text{Koltuk çevre}/3 \%3= 16,4$
Kol ağız	: 36



Şekil 1.2

## Erkek Sabahlığı Kol Açma İşlemi



Şekil 1.3

## UYGULAMA FAALİYETİ

### Temel Erkek Sabahlığı Kol Kalıbı Çizimi

İşlem Basamakları	Öneriler
<b>Kol</b>	
<b>Dış kol çizimi</b>	
Ø Sol taraftan bir dik çizgi çiziniz ve bir başlangıç noktası belirleyiniz.(1)	Ø Dik açılarınızda gönye kullanınız.
Ø 1 noktasından aşağıya eşeli kaldırmadan kol oyuntu yüksekliği $\frac{1}{4}=4,1\text{cm}$ , kol oyuntu yüksekliği 16.4cm ve kol boyu ölçüsü 65cm'yi işaretleyiniz.(2-3-4)	Ø Ölçülerinizi dikkatli alınız.
Ø Bu noktaları dik açı yaparak sağa doğru uzatınız.	Ø Kavislerde pistole, düz çizgilerde cetvel kullanınız.
Ø 3 noktasından yukarıya 1cm işaretleyiniz.(5)	
Ø 5 noktasını sağa ve sola bir miktar uzatınız.	
Ø 5 noktasından yukarıya koltuk genişliği $\frac{1}{4}=5,6\text{cm}$ 'yi işaretleyiniz.(6)	
Ø 4 noktasından yukarıya 0,5cm işaretleyiniz.(7)	
Ø 3-4 arasını ölçünüz, $\frac{1}{2} \% 1\text{cm}= 23\text{cm}$ , 3 noktasından aşağıya işaretleyiniz. Bu noktayı sağa ve sola doğru uzatınız.(Dirsek Çizgisi)	
Ø 1 noktasından sağa kol genişliği 22,3cm işaretleyiniz. (8)	
Ø 8 noktasını kol boyu çizgisine dik yaparak uzatınız.	
Ø 2 noktasını sağa doğru kesik çizgilerle uzatınız. 8 noktasından inen dik çizgiyle kesiştiği nokta(9) noktasıdır.	
Ø Dirsek çizgisi ile kesişen nokta (10) noktasıdır.	
Ø 1-8 arası ölçülünüz, $\frac{1}{2}=11,25\text{cm}$ 'yi işaretleyiniz.(11)	
Ø 11 noktasını 3 noktası çizgisine kadar dik olarak uzatınız.	
Ø 2 noktasından sağa doğru kol oyuntu yüksekliği $\frac{1}{4}+0,5= 4,6\text{cm}$ işaretleyiniz.(12)	
Ø 5 noktasından sola doğru 8cm işaretleyiniz.(13)	
Ø 13 noktasını dik olarak kol boyuna kadar uzatınız.Dirsek çizgisi ile kesişen nokta(14)	
Ø 14 noktasından içeriye 0,5cm işaretleyiniz.(14a)	
Ø 13-14a-kol boyu noktasını şekline göre birleştiriniz.	
Ø 9 noktasından sağa doğru 1cm işaretleyiniz.(15)	
Ø 11-9, 11-12 ve12-6 arasını düz olarak yardımcı çizgilerle birleştiriniz.	
Ø Pistole yardımı ile şekilde görüldüğü gibi kol yuvarlaklığını vererek çiziniz.	

Ø 7 noktasından sağa kol boyu çizgisi üzerinde kol ağzı $\frac{1}{2} + 1 = 19\text{cm}$ işaretleyiniz.(16)	
Ø 10-15 noktalarını pistole yardımı ile kavisli bir şekilde, 10-16 noktalarını ise düz olarak birleştiriniz.	
Ø 7-16 arasını pistole yardımı ile kavisli olarak birleştiriniz.	
<b>İç kol çizimi</b>	
Ø 11 noktasının 5 çizgisi üzerinde kesiştiği yer (17) noktasıdır, Ø 17 noktasından sola doğru $1,5\text{cm} + 1,5 = 3\text{cm}$ işaretleyiniz. (17a-17b)	
Ø 8 noktasından sola doğru $1,5\text{cm}$ işaretleyiniz.(18)	
Ø 18-17a noktalarını cetvelle birleştiriniz. Yatay çizgiyle kesişen nokta(19)	
Ø 19 noktasından sağa $1\text{cm}$ işaretleyiniz.(20)	
Ø 17b noktasını kol ağzına ve yukarıya 5 noktası çizgisine kadar dik olarak uzatınız. Kesişen nokta (21-22) noktalarıdır.	
Ø 22 noktasından sağa doğru $0,75\text{cm}$ işaretleyiniz.(22a)	
Ø 10-20-21-22a-kol ağzı ve 10-16 noktalarını şekilde görüldüğü gibi birleştiriniz.	
Ø 19-21 noktalarını şekilde görüldüğü gibi kol kavisi vererek birleştiriniz.	
Ø Kol çizimi üzerinde düz boy iplik çizgisini belirtiniz.	
<b>Kolun Açılımı</b>	
Ø Üst ve alt kolun kopyalarını alınız ve etrafından kesiniz.	
Ø Şekilde görüldüğü gibi aralarını açıp düz boy iplik yönüne dikkat ederek yapıştırınız.	



## DEĞERLENDİRME ÖLÇEĞİ KONTROL LİSTESİ

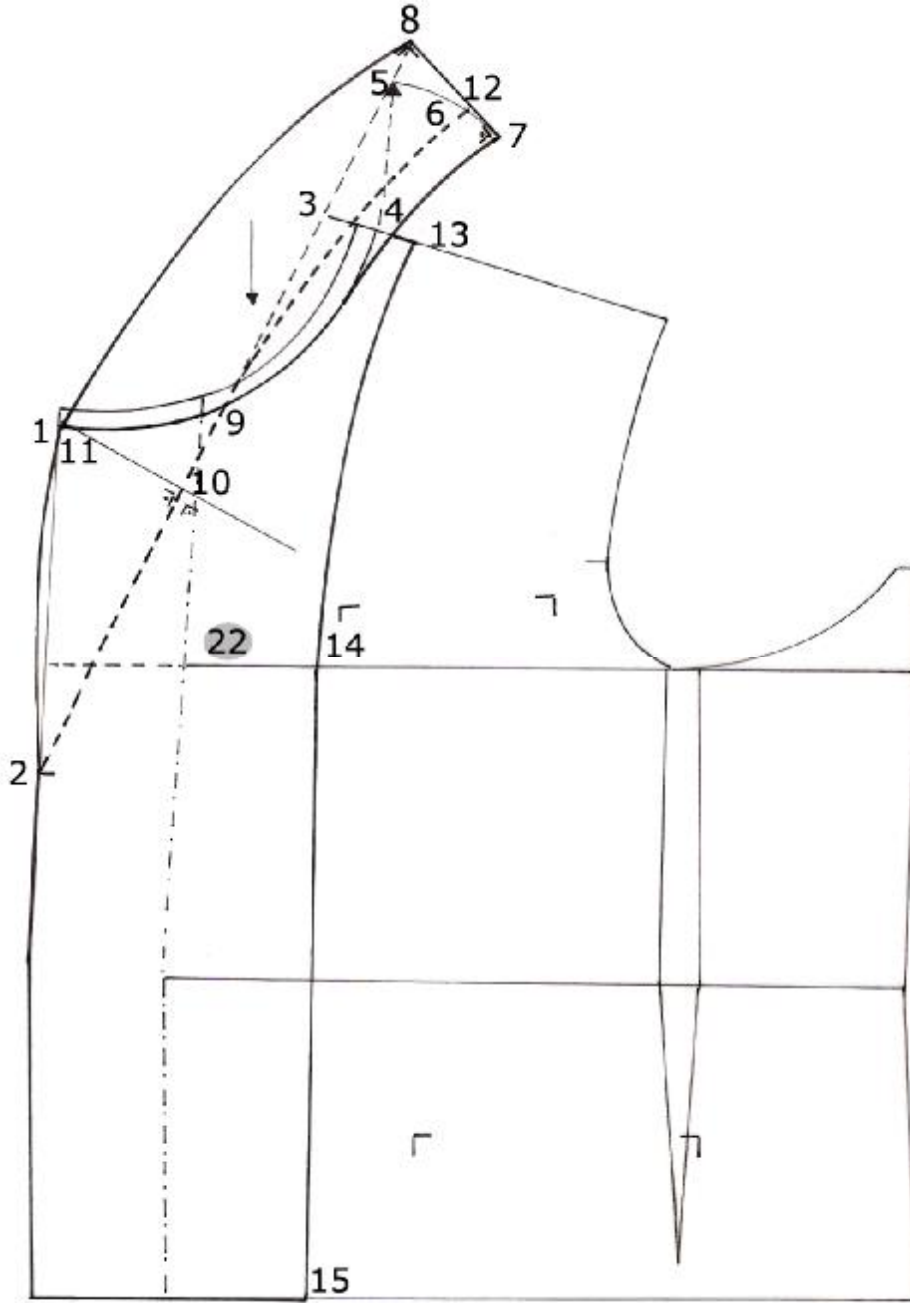
Bu uygulama faaliyetinde yapmış olduğunuz çalışmayı kendiniz ya da arkadaşlarınızla değiştirerek değerlendiriniz.

Değerlendirme Ölçütleri		Evet	Hayır
1	Kol çizimi için gerekli ölçüleri aldınız mı?		
2	Kol uzunluk ölçülerini doğru aldınız mı?		
3	Kol genişlik ölçülerini doğru aldınız mı?		
4	Kol üst kavisini çizmek için gerekli noktaları doğru belirlediniz mi?		
5	Kol üstü kavisini tekniğe uygun çizdiniz mi?		
6	Kol ucunu tekniğine uygun çizdiniz mi?		
7	Dış kolu tekniğe uygun çizdiniz mi?		
8	İç kolu tekniğe uygun çizdiniz mi?		
9	Düz boy işaretlerini doğru aldınız mı?		
10	İç ve dış kolun kopyalarını doğru aldınız mı?		
11	Kolun açılımını doğru yaptınız mı?		
12	Çizgileriniz ve dik açılarınız doğru ve düzgün mü?		

## DEĞERLENDİRME

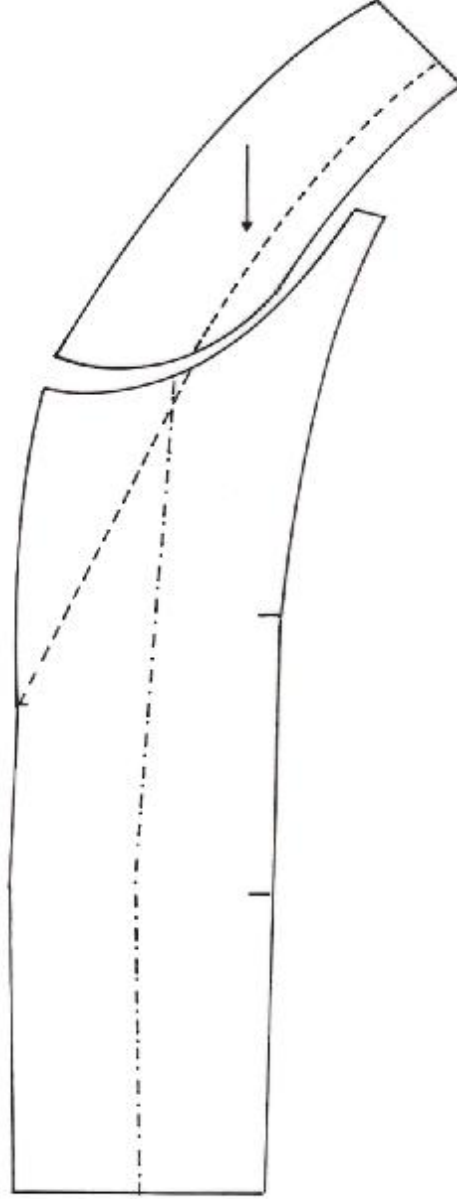
Yaptığınız değerlendirme sonunda eksikleriniz varsa öğrenme faaliyetine dönerek ilgili konuyu tekrarlayınız.

### 1.3. Şal Yaka Çizimi



Şekil 1.4

## Şal Yaka Açma İşlemi



Şekil 1.5

## UYGULAMA FAALİYETİ

### Şal Yaka Çizimi

İşlem Basamakları	Öneriler
Ø Ön bedeninin kalça düşüklüğüne kadar kopyasını alınız.	Ø Dik açılarınızda gönye kullanınız.
Ø Ön ortasından sola doğru 8cm kapama payını işaretleyiniz.	Ø Ölçülerinizi dikkatli alınız.
Ø İşaretlediğiniz bu noktayı ön ortasına paralel yakaya ve etek ucuna kadar çiziniz.	Ø Kavislerde pistole, düz çizgilerde cetvel kullanınız.
Ø Ön ortasında ve omuzda yakadan aşağıya 1cm inerek yakayı eski çizgiye paralel tekrar çiziniz.(1)	
Ø Ön bedende koltuk derinliği çizgisinden aşağıya 6-7cm işaretleyiniz.(2)	
Ø Yeni çizilen omuz çizgisinden sola doğru 2cm işaretleyiniz.(3)	
Ø 2-3 noktalarını kesik kesik çizerek birleştiriniz ve yukarıya bir miktar uzatınız.(Röver Hattı)	
Ø Omuz ve yakanın kesiştiği nokta (4) noktasıdır.	
Ø 4 noktasından yukarıya röver hattı üzerinde arka yaka+ 1=9cm işaretleyiniz.(5)	
Ø Pergelin ucunu 4 noktasına koyarak 5 noktasından sağa doğru bir yay çiziniz.	
Ø Yay üzerinde 5 noktasından sağa doğru önce 5cm ve bu noktadan da 2cm işaretleyiniz.(6-7)	
Ø 7 noktasını ön yaka oyuntusuyla şeklindeki gibi yaka ayağı formu vererek çiziniz.	
Ø 7 noktasından çizdiğiniz kavise dik açı yaparak arka orta çizgisini bir miktar uzatınız. Ø (Yakanın Arka Ortası)	
Ø 7 noktasından yakanın arka orta çizgisi üzerinde 8cm işaretleyiniz.(8)	
Ø Yaka oyuntusu ile röverin kesiştiği noktadan aşağıya 5-6cm işaretleyiniz.(9-10)	
Ø 10 noktasından sağa ve sola doğru rövere dik açı yaparak bir miktar uzatınız.	
Ø 10 noktasından sola doğru bu çizgi üzerinde 8cm işaretleyiniz.(11)	
Ø 2-11-8 noktalarını pistole ile şal yaka şeklini vererek çiziniz.	
Ø Arka yaka ortasından (7 noktasından) yukarıya 2cm işaretleyiniz.(12)	
Ø 12 noktasını kesik çizgilerle röver hattı ile birleştiriniz.	

<b>Klapa(mostra)</b>	
Ø 3 noktasından sağa 6cm işaretleyiniz.(13)	
Ø Temel kalıptaki 22 noktasından sağa doğru 8cm işaretleyiniz.(14)	
Ø 14 noktasını ön ortası çizgisine paralel etek ucuna kadar uzatınız.(15)	
Ø 13-14 noktalarını kavisli olarak birleştiriniz.	
<b>Yakanın Açma İşlemi</b>	
Ø Yaka ve klapanın kopyalarını şekilde görüldüğü gibi alınız.	Ø Yaka ve beden kopyalarını ayrı ayrı alınız.
Ø Aldığınız kopyaları kesiniz.	
Ø Düz boy iplik yönüne dikkat ederek yapıştırınız.	

## DEĞERLENDİRME ÖLÇEĞİ KONTROL LİSTESİ

Bu uygulama faaliyetinde yapmış olduğunuz çalışmayı kendiniz ya da arkadaşlarınızla değiştirerek değerlendiriniz.

Değerlendirme Ölçütleri		Evet	Hayır
1	Ön beden kopyasını doğru aldınız mı?		
2	Kapama payı ölçüsünü doğru aldınız mı?		
3	Röver hattını doğru belirlediniz mi?		
4	Yaka oyuntusundaki değişiklikleri tekniğine uygun yaptınız mı?		
5	Arka yaka ölçüsünü doğru aldınız mı?		
6	Arka yakayı tekniğe uygun çalıştınız mı?		
7	Yaka kavislerini doğru yaptınız mı?		
8	Klapa ölçülerini doğru aldınız mı?		
9	Klapayı doğru çizdiniz mi?		
10	Düz boy işaretlerinizi aldınız mı?		
11	Klapa ve arka yakanın kopyalarını doğru aldınız mı?		
12	Klapayı ve arka yakayı düz boy iplik yönüne göre yapıştırdınız mı?		
13	Çizgileriniz ve dik açılarınız doğru ve düzgün mü?		

## DEĞERLENDİRME

Yaptığınız değerlendirme sonunda eksikleriniz varsa öğrenme faaliyetine dönerek ilgili konuyu tekrarlayınız.

# ÖĞRENME FAALİYETİ- 2

## AMAÇ

Bu öğrenme faaliyetinde kazanacağınız bilgi ve beceriler doğrultusunda uygun ortam sağlandığında model analiz işlemlerine uygun olarak model uygulamalı erkek sabahlığı kalıbını hazırlayabileceksiniz.


## ARAŞTIRMA

Erkek sabahlığı modellerini araştırıp bir dosya hazırlayınız ve arkadaşlarınızla paylaşınız.

## 2. MODEL UYGULAMALI ERKEK SABAHLIĞI KALIBI

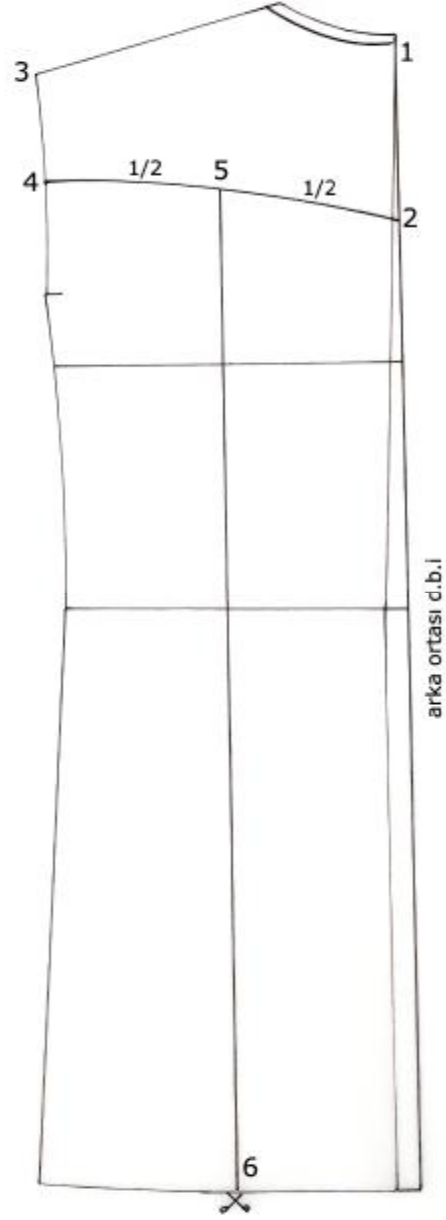
### 2.1. Erkek Sabahlığı Model Analiz İşlemleri

Ölçü Tablosu (Temel Ölçüler)								
Ölçüler	44	46	48	50	52	54	56	58
Tam boy	168	170	172	<b>174</b>	176	178	180	182
Göğüs çevresi	88	92	96	<b>100</b>	104	108	112	116
Bel	78	82	86	<b>90</b>	94	98	102	106
Kalça	94	98	102	<b>106</b>	110	114	118	122
Kol boyu	60	61	62	<b>63</b>	64	65	66	67
Yardımcı ölçüler								
Sırt yüksekliği	22	22,5	23	<b>23,5</b>	24	24,5	25	25,5
Arka uzunluk	42	42,5	43	<b>43,5</b>	44	44,5	45	45,5
Kalça düşüklüğü	63	63,75	64,5	<b>65,25</b>	66	66,75	67,5	68,25
Model boyu	89	90	91	<b>92</b>	93	94	95	96
Arka yaka	7,4	7,6	7,8	<b>8</b>	8,2	8,4	8,6	8,8
Ön koltuk derinliği	24	24,5	25	<b>25,5</b>	26	26,5	27	27,5
Arka genişlik	20	20,5	21	<b>21,5</b>	22	22,5	23	23,5
Koltuk genişliği	15	15,5	16	<b>16,5</b>	17	17,5	18	18,5
Ön genişlik	19	20	21	<b>22</b>	23	24	25	26
Karın genişliği	20	21	22	<b>23</b>	24	25	26	27
Omuz genişliği	15,1	15,4	15,7	<b>16</b>	16,3	16,8	16,9	17,2
Bilek genişliği	26,5	27	27,5	<b>28</b>	28,5	29	29,5	30

<b>Model Analizi</b>	
<b>Ürün:</b> Model Uygulamalı Erkek Sabahlığı	<b>Sezon:</b>
<b>Form:</b>	<b>Hazırlama tarihi</b>
<b>Beden Nu:</b> 50	<b>Hazırlayan</b>
<b>Grafik Çizimi:</b>	<b>Model Analizi</b>
	<p>Kare şal yakalı  Ön ve arka beden robalı  Ön ve arkada robadan çıkan pililer  Ön Pili üzerinde dikişten açılan cepler  Model boyu dizlerde  Yakaya uygun sivri kol kapağı  Takma kollu  Kemerli</p>
<b>Malzemeler</b>	<b>Parça Listesi</b>
<p>Kumaş  Tela  İplik  1 adet firma etiketi  1 adet yıkama talimatı  1 adet beden etiketi</p>	<p>2 adet ön beden  1 adet arka beden  1 adet arka roba- 2 adet ön roba  2 adet klapa  2 adet alt yaka  2 adet dış kol -2 adet iç kol  4 adet kol kapağı  4 adet cep torbası - 1 adet kemer</p>

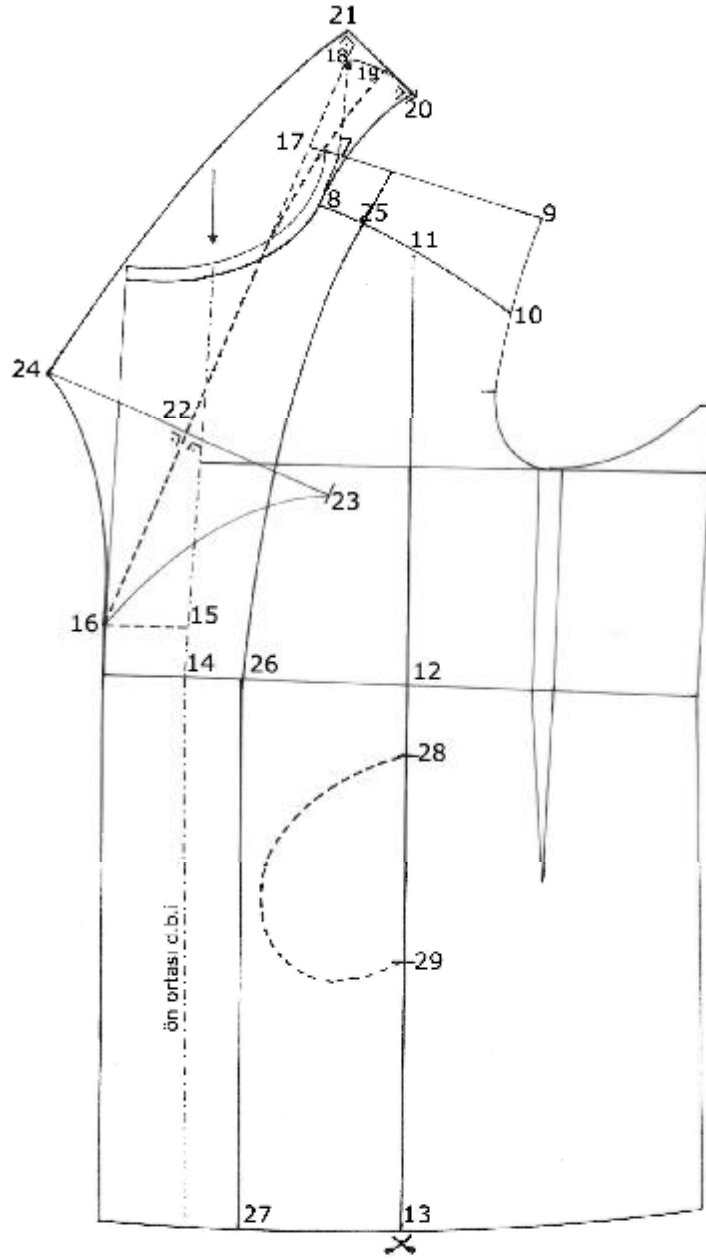


## 2.2. Model Uygulamalı Erkek Sabahlığı Çizimi (Arka)



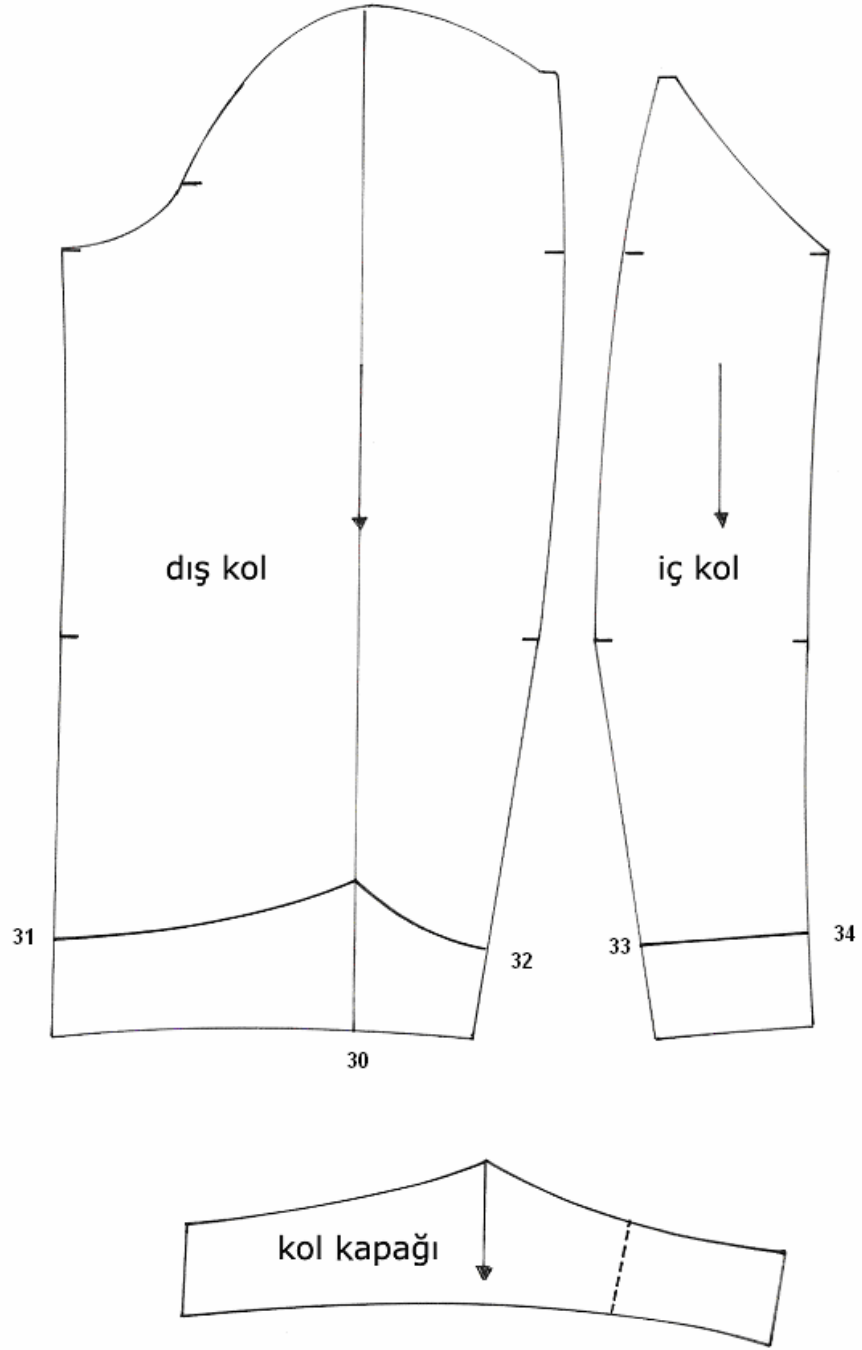
Şekil 2.1

## Model Uygulamalı Erkek Sabahlığı Çizimi (Ön)



Şekil 2.2

## Model Uygulamalı Erkek Sabahlığı Çizimi (Kol)



Şekil 2.3

## UYGULAMA FAALİYETİ

### Model Uygulamalı Erkek Sabahlığı Kalıbı Çizimi

İşlem Basamakları	Öneriler
<b>Arka</b>	
Ø Arka beden kopyasını alınız.	Ø Kalıp üzerlerinde düz boy işaretlerini belirtiniz.
Ø Arka ortasını etek ucuna dik açı oluşturacak şekilde uzatınız.(Arka Ortası Kumaş Katı)	
Ø Arka bedende omuzdan 1cm, arka ortasından 0,5cm içeriye girerek yakayı tekrar çiziniz.(1)	
Ø 1 noktasından aşağıya arka ortası çizgisi üzerinde 13cm işaretleyiniz.(2)	
Ø Omuz çizgisi (3) noktasından aşağıya kol oyuntusu çizgisi üzerinde 8cm işaretleyiniz.(4)	
Ø 4 ile 2 noktalarını kavisli olarak çiziniz.(Arka roba çizgisi)	
Ø 2 ile 4 noktalarının ½'sini bulunuz.(5)	
Ø 5 noktasını arka ortasına paralel olarak etek ucuna kadar uzatınız.(6)	
<b>Ön</b>	
Ø Ön beden kopyasını alınız.	
Ø Ön ortasından sola doğru kapama payı genişliği 7cm işaretleyiniz.	
Ø Bulduğunuz bu noktayı ön ortasına paralel yakaya ve etek ucuna kadar uzatınız.(Kapama Payı)	
Ø Yakayı 1cm oyarak yeniden çiziniz.(7)	
Ø Omuzda 7 noktasından aşağıya arka yaka oyuntusu üzerinde 5cm işaretleyiniz.(8)	
Ø Omuzla kol oyuntusunun birleştiği nokta (9) noktasıdır.	
Ø Omuzda (9) noktasından kol oyuntu çizgisinden aşağıya 8cm işaretleyiniz.(10)	
Ø 8 ile 10 noktalarını hafif kavisli bir şekilde birleştiriniz.(Ön Roba Çizgisi)	
Ø 8 ile 10 noktaları arasının ½'sini bulunuz.(11)	
Ø 11 noktasını bele dik açı yaparak etek ucuna kadar uzatınız.(12-13)	
<b>Yaka</b>	
Ø Ön ortası ile bel hattının birleştiği nokta (14) noktasıdır.	
Ø Ön ortasında (14) noktasından yukarıya 4cm işaretleyiniz.(15)	
Ø 15 noktasının kapama payı ile kesiştiği nokta (16) noktasıdır.	
Ø 7 noktasından dışarıya sola doğru 2cm işaretleyiniz.(17)	
Ø 16-17 noktalarını birleştirip yukarıya bir miktar	

uzatınız.(Röver Hattı)	
Ø 7 noktasından yukarıya yardımcı röver hattı üzerinde arka yaka=8cm işaretleyiniz.(18)	
Ø 7 noktasına pergelinizi koyarak 18 noktasından sağa doğru bir yay çiziniz.	
Ø Yay üzerinde 18 noktasından sağa doğru 3cm + 3cm= 6cm işaretleyiniz.(19-20)	
Ø 20 noktasını ön yaka oyuntusuyla şekildeki gibi yaka ayağı formu vererek çiziniz.	
Ø 20 noktasından yaka ayağına dik açı yaparak arka orta çizgisini bir miktar uzatınız.(Yakanın Arka Ortası)	
Ø Yaka dönüş yeri çizgisi yakanın arka ortasına kadar noktalı çizgi şeklinde uzatınız.	
Ø 20 noktasından yakanın arka orta çizgisi üzerinde 8cm işaretleyiniz.(21)	
Ø 16 noktasından yukarıya röver çizgisi üzerinde 17,5cm işaretleyiniz.(22)	
Ø 22 noktasından sağa ve sola doğru rövere dik açı yaparak 13'er cm işaretleyiniz.(23-24)	
Ø 16-23 noktalarını pistole ile hafif kavisli bir şekilde çiziniz.	
Ø Çizdiğiniz yaka görüntüsünü röverin sol tarafına geçiriniz.	
Ø 21 noktasını arka ortasına dik açı yaparak bir miktar sola doğru uzatınız. Bu çizgiyi 24 noktasıyla şekildeki yaka formunu vererek çiziniz.	
<b>Klapa</b>	
Ø 7 noktasından omuz çizgisi üzerinde sağa doğru 4cm işaretleyiniz.(25)	
Ø Ön ortasında bel hattından ve etek ucundan sağa doğru 4cm işaretleyiniz.(26-27)	
Ø 25-26-27 noktalarını klapa(mostr) şeklini vererek çiziniz.	
<b>Cep</b>	
Ø 12 noktasından aşağıya 6cm işaretleyiniz.(28)	
Ø 28 noktasından aşağıya 17cm işaretleyiniz.(29)	
Ø Cep yeri ve cep torbasını şekline göre çiziniz.	
<b>Kol</b>	
Ø İç ve dış kolun kopyalarını alınız.	
Ø Kol ortası çizgisi üzerinde kol ağzından yukarıya 9cm işaretleyiniz.(30)	
Ø Şekilde görüldüğü gibi kol yanlarından yukarıya 6'şar cm işaretleyiniz.(31-32-33-34)	
Ø Şekline göre kol kapağı çizimini yapınız.	

## DEĞERLENDİRME ÖLÇEĞİ KONTROL LİSTESİ

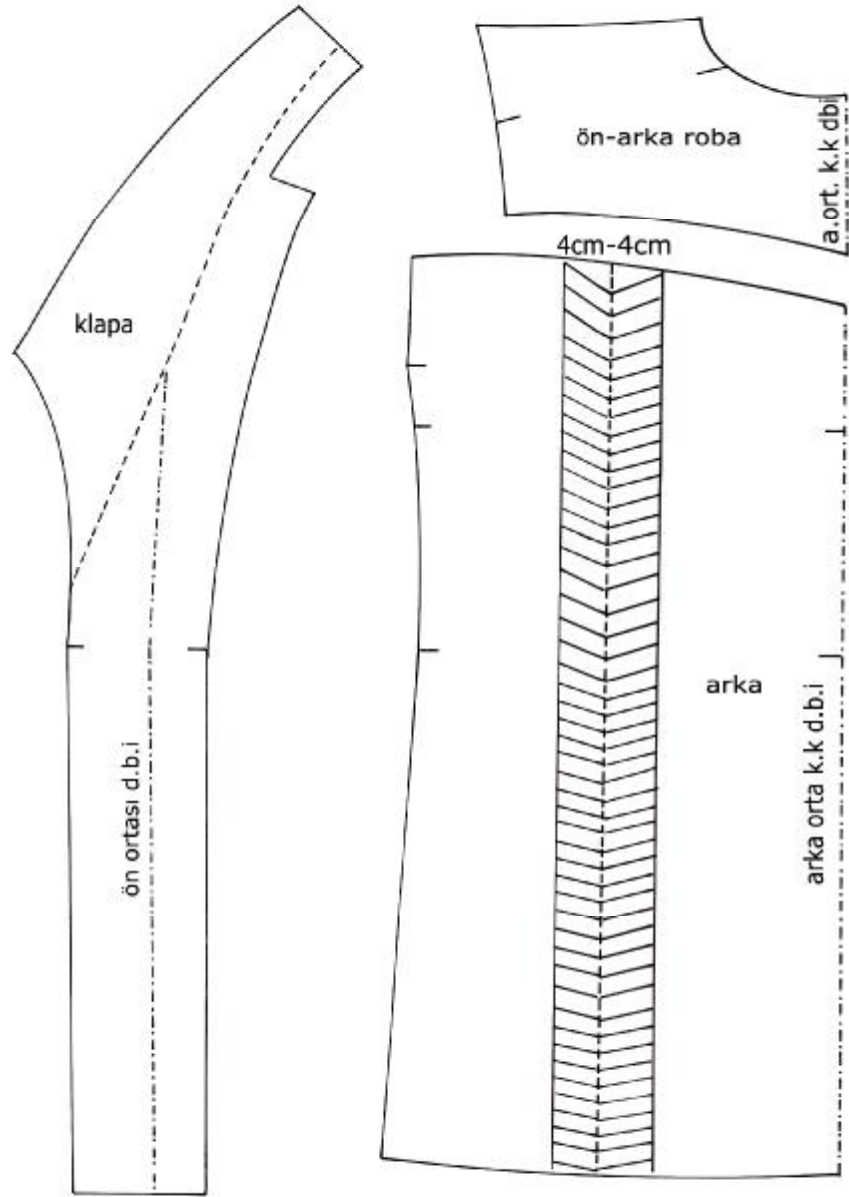
Bu uygulama faaliyetinde yapmış olduğunuz çalışmayı kendiniz ya da arkadaşlarınızla değiştirerek değerlendiriniz.

Değerlendirme Ölçütleri		Evet	Hayır
1	Ön-arka beden ve kol kalıbının kopyalarını doğru aldınız mı?		
2	Arka ortasını doğru çizdiniz mi?		
3	Arka yaka oyuntusunu doğru çizdiniz mi?		
4	Arka robayı doğru çizdiniz mi?		
5	Arka bedende pili yerini doğru belirlediniz mi?		
6	Ön bedende yakayı doğru çizdiniz mi?		
7	Ön bedende kapama payını doğru çizdiniz mi?		
8	Ön robayı doğru çizdiniz mi?		
9	Ön bedende pili yerini doğru belirlediniz mi?		
10	Röver hattını doğru belirlediniz mi?		
11	Ön bedende arka yaka ölçüsünü doğru aldınız mı?		
12	Ön bedende yakayı tekniğe uygun çizdiniz mi?		
13	Ön bedende klapa payını doğru verdiniz mi?		
14	Klapayı tekniğe uygun çizdiniz mi?		
15	Ön bedende cebi doğru çizdiniz mi?		
16	Kol kapağını doğru çizdiniz mi?		
17	Çizgileriniz ve dik açılarınız doğru ve düzgün mü?		

## DEĞERLENDİRME

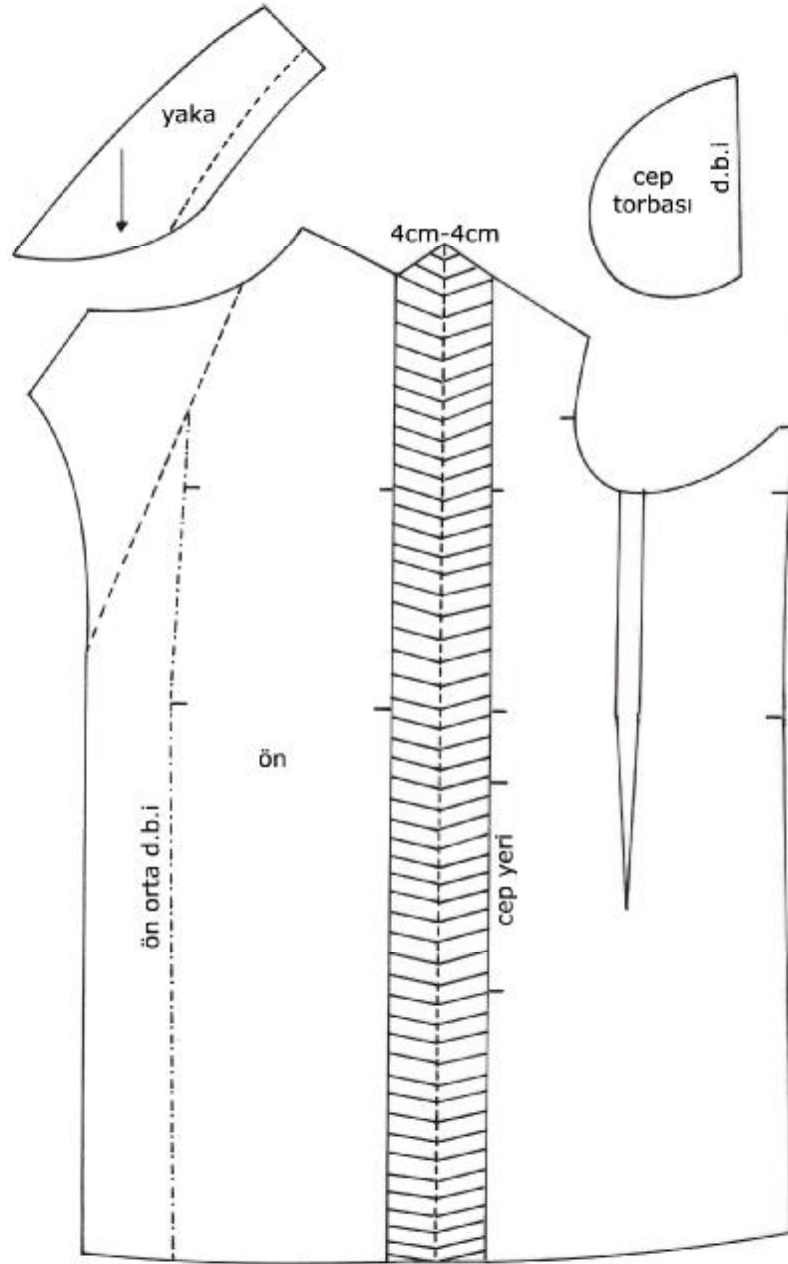
Yaptığınız değerlendirme sonunda eksikleriniz varsa öğrenme faaliyetine dönerek ilgili konuyu tekrarlayınız. Eksiğiniz yoksa bir sonraki faaliyete devam edebilirsiniz.

### 2.3. Model Uygulamalı Erkek Sabahlığı Kalıbı Açma İşlemleri (Arka-Roba-Klapa)



Şekil 2.4

## Model Uygulamalı Erkek Sabahlığı Kalıbı Açma İşlemi (Ön-Cep-Yaka)



Şekil 2.5



## UYGULAMA FAALİYETİ

### Model Uygulamalı Erkek Sabahlığı Kalıbı Açma İşlemi

İşlem Basamakları	Öneriler
Ø Çalıştığımız çizimin kopyalarını alınız.	Ø Kalıpları yapıştırırken düz boy iplik yönüne dikkat ederek yapıştırınız.
Ø Arka bedende robayı keserek ayırınız.	
Ø Arka bedendeki pili yerini 6 noktasından başlayarak robaya kadar kesiniz ve iki parça arasına 4cm + 4cm pili payı vererek yapıştırınız.	
Ø Klapayı şekilde görüldüğü gibi kopya alarak yapıştırınız.	
Ø Ön bedendeki robayı kesip arka omuzla çıkışacak şekilde yapıştırınız.	Ø Arka-ön roba ve arka beden kopyalarınızın arka ortalarının aynı dikey görüntüde olmasına dikkat ediniz.
Ø Ön bedendeki alt yakayı şekilde görüldüğü gibi yapıştırınız.	
Ø Ön bedendeki pili yerini 13 noktasından başlayarak robaya kadar kesiniz ve iki parça arasına 4cm + 4cm pili payı vererek işaretleyiniz.	
Ø Cep torbasını şekilde görüldüğü gibi kopya alarak yapıştırınız.	
Ø Kol kapağını arka kol dikişlerinden birleştirerek yapıştırınız ( Kol kapağı açma işlemi, model uygulamalı kol çizimi üzerinde gösterilmiştir.).	

## DEĞERLENDİRME ÖLÇEĞİ KONTROL LİSTESİ

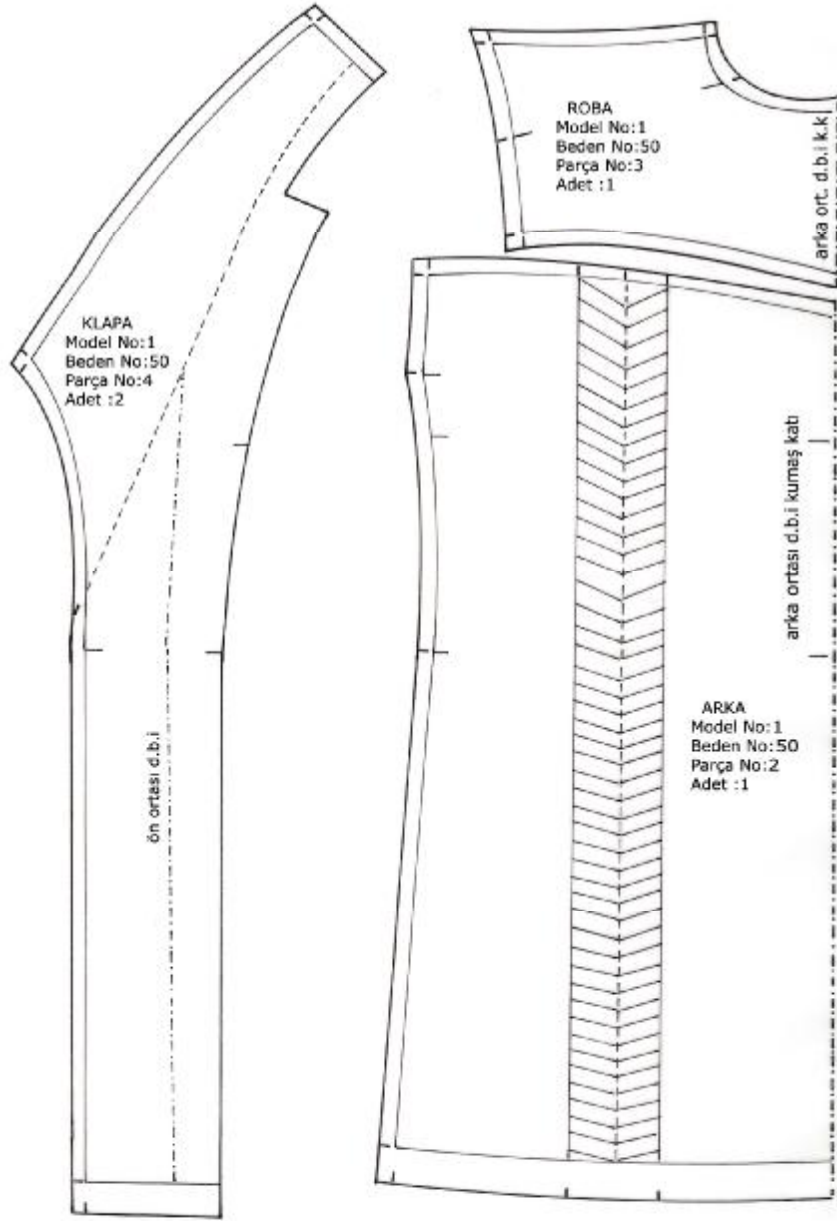
Bu uygulama faaliyetinde yapmış olduğunuz çalışmayı kendiniz ya da arkadaşlarınızla değiştirerek değerlendiriniz.

Değerlendirme Ölçütleri		Evet	Hayır
1	Model uygulamalı erkek sabahlığı ön-arka beden kalıp kopyalarını doğru aldınız mı?		
2	Arka bedenden robayı doğru ayırdınız mı?		
3	Ön bedende robayı doğru ayırdınız mı?		
4	Arka ve ön robayı omuz işaretlerinden birleştirdiniz mi?		
5	Arka bedende pili payını doğru verdiniz mi?		
6	Ön bedende pili payını doğru verdiniz mi?		
7	Klapa kopyasını doğru aldınız mı?		
8	Alt yaka kopyasını doğru aldınız mı?		
9	Cep torbası kopyasını doğru aldınız mı?		
10	Kalıp açılımlarında düz boy iplik yönüne dikkat ettiniz mi?		

## DEĞERLENDİRME

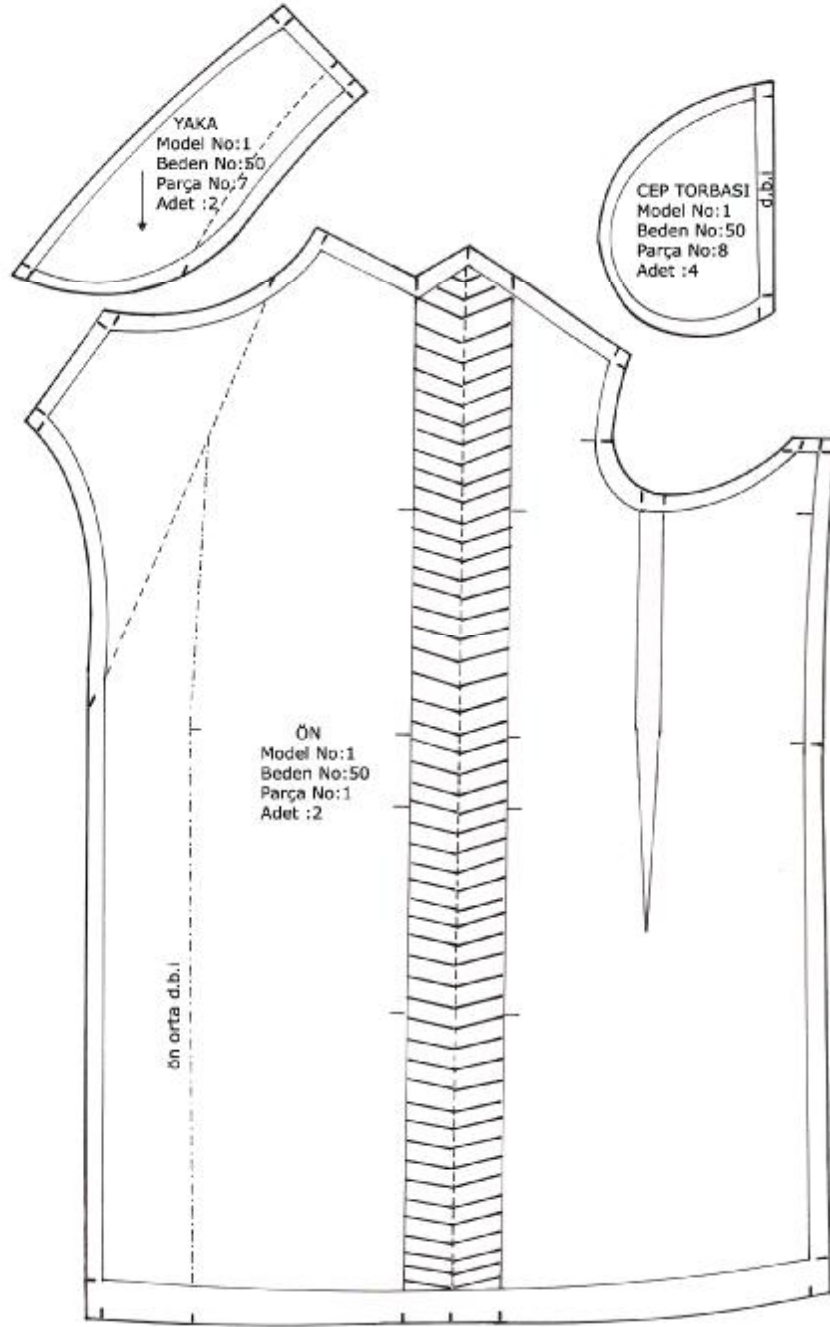
Yaptığımız değerlendirme sonunda eksikleriniz varsa öğrenme faaliyetine dönerek ilgili konuyu tekrarlayınız. Eksiğiniz yoksa bir sonraki faaliyete devam edebilirsiniz.

## 2.4. Model Uygulamalı Erkek Sabahlığı Kalıbı Şablon Çizimi (Arka-Roba-Klapa)



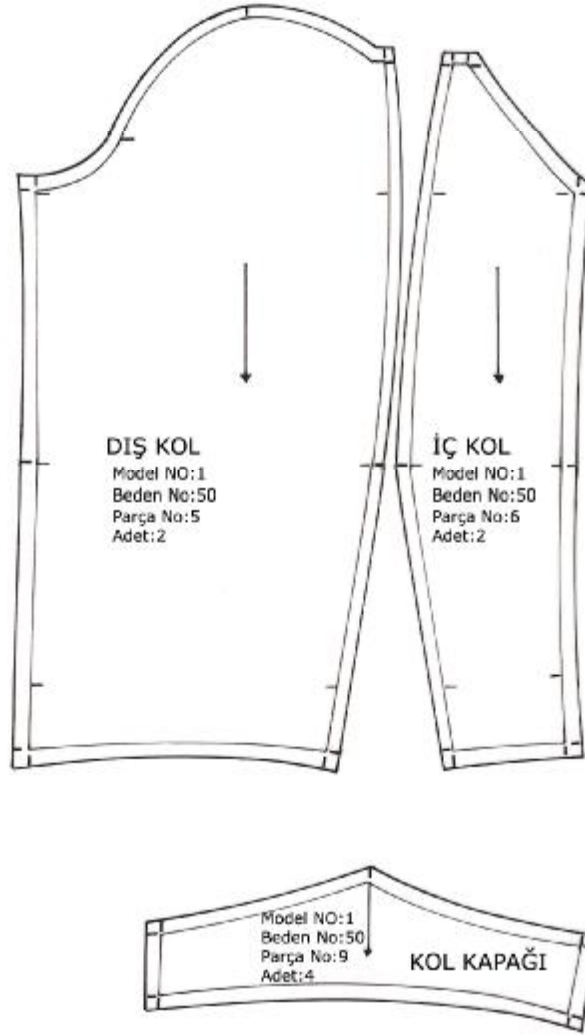
Şekil 2.6

## Model Uygulamalı Erkek Sabahlığı Kalıbı Şablon Çizimi (Ön-Cep-Yaka)



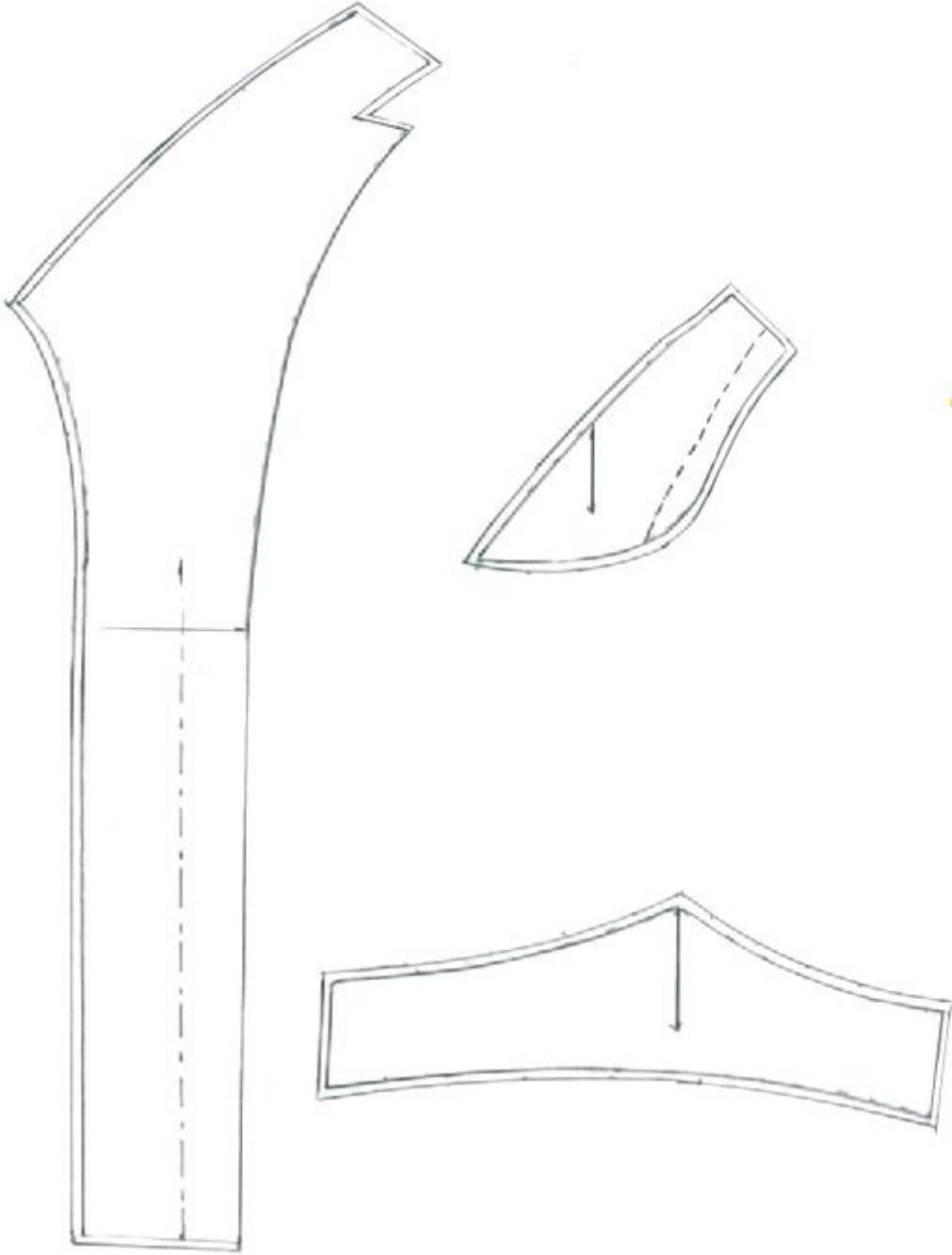
Şekil 2.7

## Model Uygulamalı Erkek Sabahlığı Kalıbı Şablon Çizimi (Kol-Kol Kapağı)



Şekil 2.8

## Model Uygulamalı Erkek Sabahlığı Tela Kalıbı Şablon Çizimi



Şekil 2.9

## UYGULAMA FAALİYETİ

### Model Uygulamalı Erkek Sabahlığı Şablon Çizimi

İşlem Basamakları	Öneriler
Ø Model uygulamalı erkek sabahlığı kalıbının kopyasını alınız.	Ø Şablon üzerinde olması gereken yazı ve işaretleri belirtiniz. Ø Düz boy işaretini belirtiniz.
<b>Arka</b>	
Ø Arka bedende arka ortası hariç(Kumaş Katı), etek ucuna 3-4cm, diğer taraflarına 1cm dikiş payı veriniz.	
<b>Roba</b>	
Ø Arka ortası hariç(Kumaş Katı) kalıbın her tarafına 1cm dikiş payı veriniz.(Ön-araka roba omuzdan dikişsiz)	
<b>Klapa(Mostra)</b>	
Ø Kapama payı ve yakaya 1 cm, etek ucuna 3-4cm dikiş payı veriniz.	
<b>Ön</b>	
Ø Ön bedende etek ucuna 3-4cm, diğer taraflarına 1cm dikiş payı veriniz.	
<b>Yaka</b>	
Ø Yaka kalıbının her tarafını 1cm dikiş payı veriniz.	
<b>Cep</b>	
Ø Cep kalıbının her tarafını 1cm dikiş payı veriniz.	
<b>Kol</b>	
Ø İç ve dış kol kalıbını her tarafını 1cm dikiş payı veriniz.	
<b>Kol Kapağı</b>	
Ø Kol kapağı kalıbını her tarafını 1cm dikiş payı veriniz.	
<b>Tela Şablonu</b>	
Ø Klapa, alt yaka ve kol kapağı kalıbı kopyasını alınız. Etrafindan 0,5 cm pay veriniz.	
Ø Tüm şablonların sayılarını kontrol ediniz	

## DEĞERLENDİRME ÖLÇEĞİ KONTROL LİSTESİ

Bu uygulama faaliyetinde yapmış olduğunuz çalışmayı kendiniz ya da arkadaşlarınızla değiştirerek değerlendiriniz.

	Değerlendirme Ölçütleri	Evet	Hayır
1	Ön-arka roba şablon payını doğru verdiniz mi?		
2	Arka bedene şablon payını doğru verdiniz mi?		
3	Klapaya şablon payını doğru verdiniz mi?		
4	Ön bedene şablon payını doğru verdiniz mi?		
5	Alt yakaya şablon payını doğru verdiniz mi?		
6	Cep torbasına şablon payını doğru verdiniz mi?		
7	İç ve kol şablon payını doğru verdiniz mi?		
8	Kol kapağı şablon payını doğru verdiniz mi?		
9	Tela kalıbını doğru hazırladınız mı?		
10	Şablon üzerindeki yazı ve işaretler doğru aldınız mı?		
11	Şablon sayılarını kontrol ettiniz mi?		

## DEĞERLENDİRME

Yaptığınız değerlendirme sonunda eksikleriniz varsa öğrenme faaliyetine dönerek ilgili konuyu tekrarlayınız. Eksiğiniz yoksa bir sonraki faaliyete devam edebilirsiniz.



# ÖĞRENME FAALİYETİ- 3

## AMAÇ

Uygun ortam sağlandığında verimlilik ilkeleri doğrultusunda model uygulamalı erkek sabahlığı için ana ve yardımcı malzeme hesabını yapabileceksiniz.

## ARAŞTIRMA

Erkek sabahlığı dikiminde kullanılan kumaş çeşitleri ve özellikleri araştırarak bulduğunuz örneklerle bir dosya hazırlayınız ve arkadaşınızla paylaşınız.

## 3. ERKEK SABAHLIĞI ANA VE YARDIMCI MALZEME HESAPLAMALARI

### 3.1. Erkek Sabahlığı Dikiminde Kullanılan Ana ve Yardımcı Malzemeler

Erkek sabahlığında ana malzeme kumaştır. Yardımcı malzemeler :

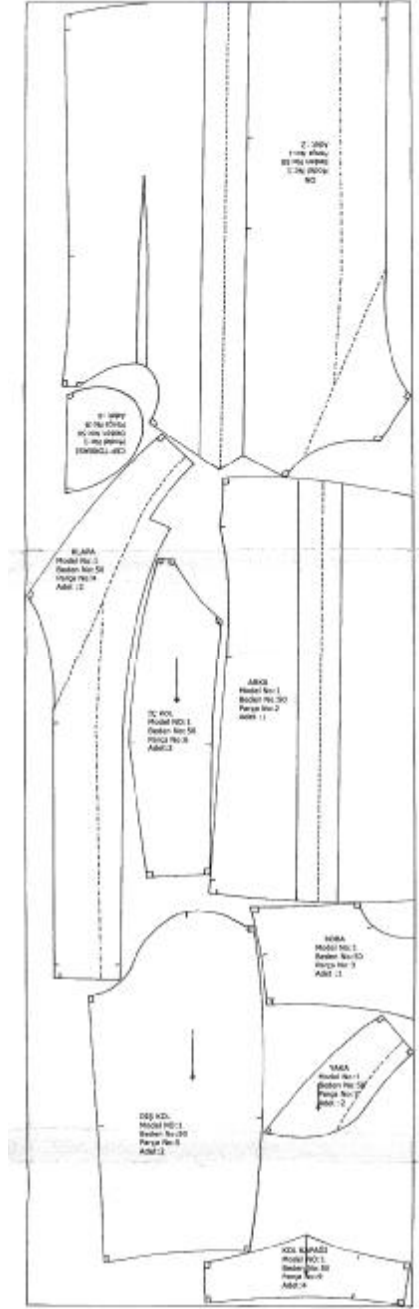
- Ø Tela
- Ø İplik
- Ø Aksesuarlar
- Ø Etiketler

Erkek Sabahlığı İçin Ana ve Yardımcı Malzemelerin Hesaplanması :

- Ø Tek kat serimde şablonlar bütün beden olarak hazırlanır.
- Ø Çift kat serimde şablonlar yarım beden olarak hazırlanır.
- Ø Pastal resminin boyu 1 adet kumaş miktarı olarak belirlenir.
- Ø Şablon kalıplar yerleştirilirken, aralarına makasın rahat hareketini sağlayacak güvenlik mesafeleri verilmelidir.
- Ø Önce büyük kalıplar, sonra küçük kalıplar yerleştirilmelidir.

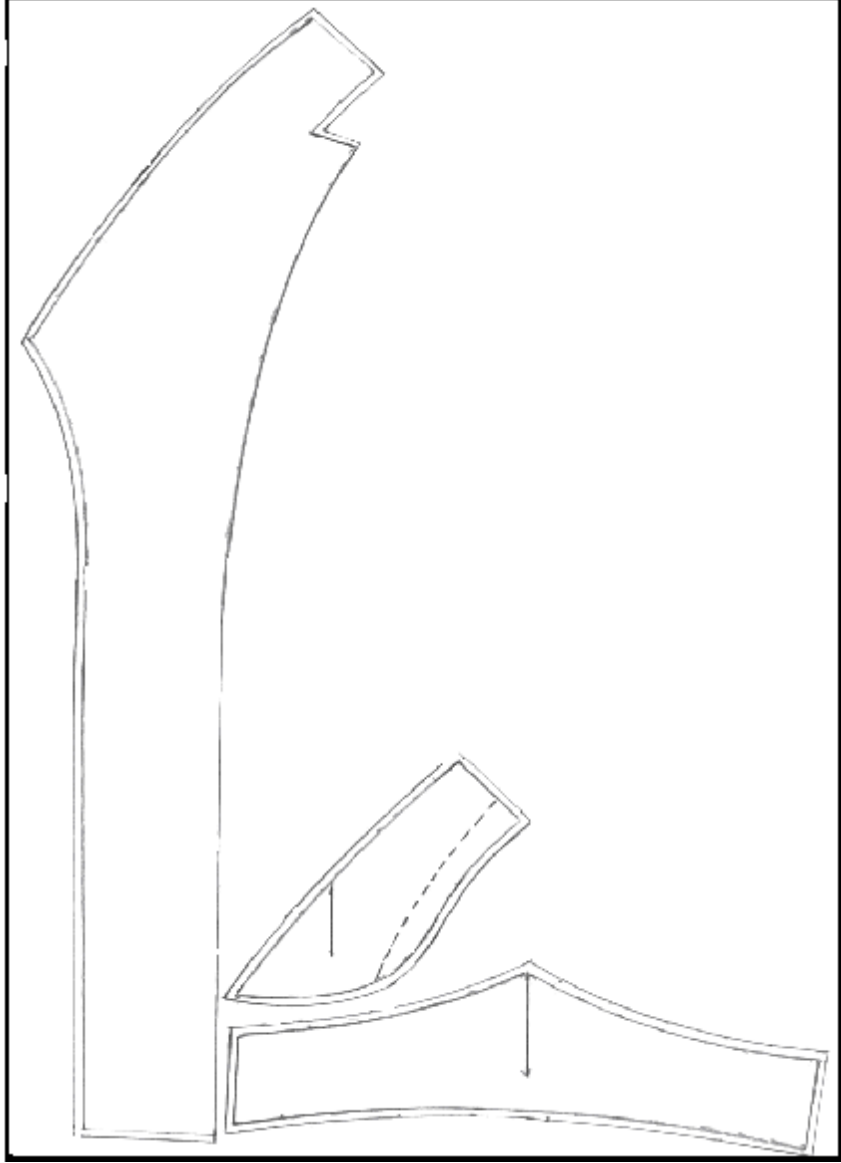
## 3.2. Erkek Sabahlığı Pastal Planı Hazırlama İşlemleri

### Erkek Sabahlığı Metraj Hesabı



Şekil 3.1

## Erkek Sabahlđı Tela Metraj Hesabı



Şekil 3.2

## UYGULAMA FAALİYETİ

### Erkek Sabahlığı Pastal Planı

İşlem Basamakları	Öneriler
Ø Şablonlanmış kalıpları kontrol ediniz.	Ø Yazı ve işaretlerin eksik olup olmadığını, parça sayısının tam olup olmadığını kontrol ediniz.
Ø Kumaş özelliğini kontrol ediniz.	
Ø Kumaş enini tespit ediniz.	
Ø Kalıpları düz boy iplik yönüne dikkat ederek yerleştiriniz.	
Ø Pastal planı hazırlarken verimlilik ilkesine dikkat ediniz.	
Ø Kumaş metrajını tespit ediniz.	
Ø Tela kalıplarını kontrol ediniz.	
Ø Tela kalıplarını düz boy iplik yönüne dikkat ederek yerleştiriniz.	
Ø Tela metrajını tespit ediniz.	

## DEĞERLENDİRME ÖLÇEĞİ KONTROL LİSTESİ

Bu uygulama faaliyetinde yapmış olduğunuz çalışmayı kendiniz ya da arkadaşlarınızla değiştirerek değerlendiriniz.

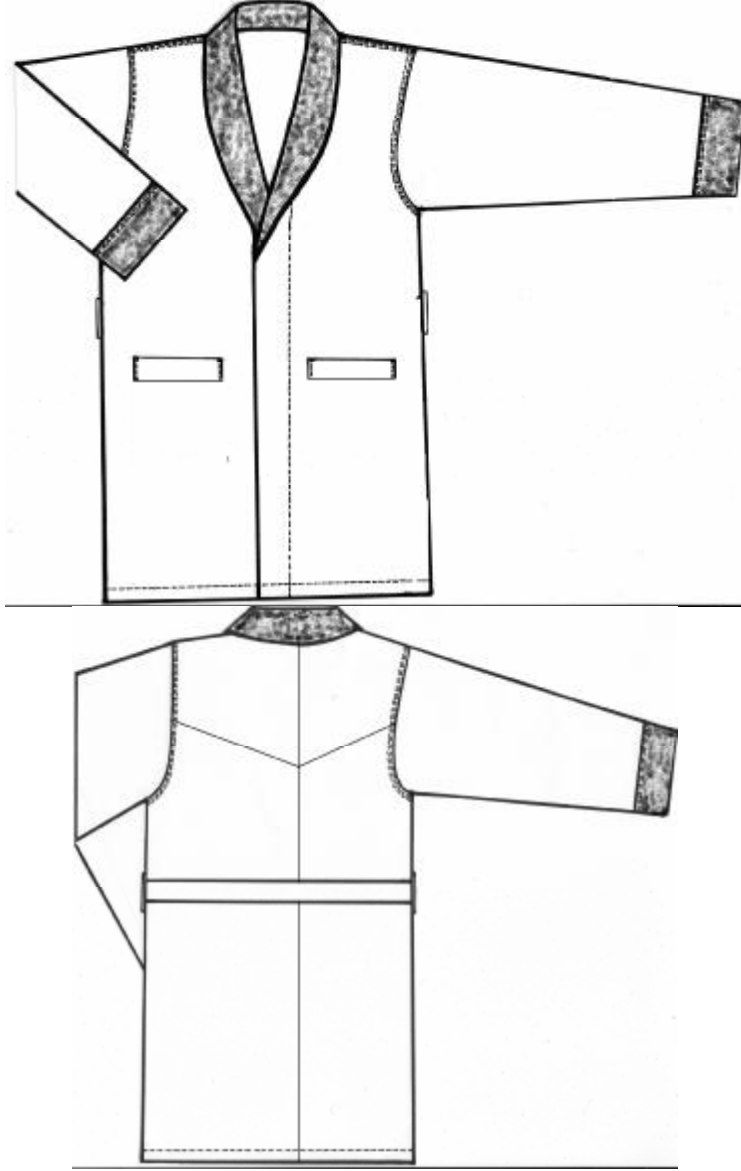
Değerlendirme Ölçütleri		Evet	Hayır
1	Şablonlanmış kalıpların doğruluğunu kontrol ettiniz mi?		
2	Kumaşın enini doğru tespit ettiniz mi?		
3	Kalıpları yerleştirirken düz boy iplik yönüne dikkat ettiniz mi?		
4	Kalıpları yerleştirirken önce büyük parçaların yerleştirilmesine dikkat ettiniz mi?		
5	Kalıpları yerleştirirken güvenlik mesafesine dikkat ettiniz mi?		
6	Kumaş metrajını doğru tespit ettiniz mi?		
7	Tela kalıplarını kontrol ettiniz mi?		
8	Tela kalıplarını tekniğine uygun yerleştirdiniz mi?		
9	Tela metrajını doğru tespit ettiniz mi?		
10	Verimlilik ilkesine ve iş güvenliği önlemlerine uydunuz mu?		

## DEĞERLENDİRME

Yaptığınız değerlendirme sonunda eksikleriniz varsa öğrenme faaliyetine dönerek ilgili konuyu tekrarlayınız. Eksiğiniz yoksa bir sonraki faaliyete devam edebilirsiniz.

## MODÜL DEĞERLENDİRME

Modüldeki faaliyetler kapsamında kazandığınız bilgi ve becerileri değerlendirebilmeniz için aşağıda verilen erkek sabahlığı modelinin çizimini 48 beden ölçülerini kullanarak çalışınız.



## DEĞERLENDİRME ÖLÇEĞİ KONTROL LİSTESİ

Bu uygulama faaliyetinde yapmış olduğunuz çalışmayı kendiniz ya da arkadaşlarınızla değiştirerek değerlendiriniz.

Değerlendirme Ölçütleri		Evet	Hayır
1	Ölçü tablosundan 48 beden ölçülerini doğru aldınız mı?		
2	Arka beden uzunluk ölçülerini doğru aldınız mı?		
3	Ön beden uzunluk ölçülerini doğru aldınız mı?		
4	Arka orta çizimini tekniğine uygun yaptınız mı?		
5	Arka yaka çizimini tekniğine uygun yaptınız mı?		
6	Arka omuz çizimini tekniğine uygun yaptınız mı?		
7	Arka kol oyuntu çizimini tekniğine uygun yaptınız mı?		
8	Arka yan ve etek ucu çizimini tekniğine uygun yaptınız mı?		
9	Ön genişlik ölçülerini doğru aldınız mı?		
10	Ön uzunluk ölçülerini doğru aldınız mı?		
11	Ön ortasını tekniğine uygun çizdiniz mi?		
12	Ön yaka oyuntusunu tekniğine uygun çizdiniz mi?		
13	Ön omuzu tekniğine uygun çizdiniz mi?		
14	Ön kol oyuntusunu tekniğine uygun çizdiniz mi?		
15	Ön beden pensini tekniğine uygun çizdiniz mi?		
16	Ön yan ve etek ucunu tekniğine uygun çizdiniz mi?		
17	Kol uzunluk ölçülerini doğru aldınız mı?		
18	Kol genişlik ölçülerini doğru aldınız mı?		
19	Kol kavis için gerekli hazırlıkları yaptınız mı?		
20	Kol kavisini tekniğine uygun yaptınız mı?		
21	İç kolu tekniğine uygun yaptınız mı?		
22	Ön, arka ve kol kopyalarını tekniğine uygun aldınız mı?		
23	Arka yaka oyuntusu ve arka ortasındaki gerekli düzeltmeleri yaptınız mı?		
24	Arka robayı tekniğine uygun yaptınız mı?		
25	Ön yaka oyuntusundaki gerekli düzeltmeyi yaptınız mı?		
26	Şal yakayı tekniğine uygun çalıştınız mı?		
27	Ön bedende cebi tekniğine uygun çalıştınız mı?		
28	Kol kapağını tekniğine uygun çalıştınız mı?		
29	Temiz ve düzenli çalıştınız mı?		
30	Zamanı uygun kullandınız mı?		

## DEĞERLENDİRME

Uygulama faaliyetleri sonundaki kontrol listelerini başarı ile tamamladıysanız, başka bir modüle geçebilmek için öğretmeninizle iletişim kurunuz.

## KAYNAKÇA

- Ø Komisyon, **Kalite Kontrol Sistemleri**, İstanbul,1998.
- Ø MEGEP, **Alan ve Dal Modülleri**, Ankara, 2005.
- Ø MEGEP, **Alan ve Dal Modülleri**, Ankara, 2006.
- Ø **Selçuk Üniversitesi Mesleki Eğitim Fakültesi Yayımlanmamış Öğrenci Ders Notları**, 2003-2006.
- Ø Selçuk Üniversitesi Mesleki Eğitim Fakültesi, **Kalıp Hazırlama Teknikleri Ders Notları-II**, Konya,1995.