

T.C.
MİLLÎ EĞİTİM BAKANLIĞI



MEGEP

(MESLEKİ EĞİTİM VE ÖĞRETİM SİSTEMİNİN
GÜÇLENDİRİLMESİ PROJESİ)

GİYİM ÜRETİM TEKNOLOJİSİ

ERKEK PARDÖSÜ KALIBI

ANKARA 2006

Milli Eğitim Bakanlığı tarafından geliştirilen modüller;

- Talim ve Terbiye Kurulu Başkanlığının 02.06.2006 tarih ve 269 sayılı Kararı ile onaylanan, Mesleki ve Teknik Eğitim Okul ve Kurumlarında kademeli olarak yaygınlaştırılan 42 alan ve 192 dala ait çerçeve öğretim programlarında amaçlanan mesleki yeterlikleri kazandırmaya yönelik geliştirilmiş öğretim materyalleridir (Ders Notlarıdır).
- Modüller, bireylere mesleki yeterlik kazandırmak ve bireysel öğrenmeye rehberlik etmek amacıyla öğrenme materyali olarak hazırlanmış, denenmek ve geliştirilmek üzere Mesleki ve Teknik Eğitim Okul ve Kurumlarında uygulanmaya başlanmıştır.
- Modüller teknolojik gelişmelere paralel olarak, amaçlanan yeterliği kazandırmak koşulu ile eğitim öğretim sırasında geliştirilebilir ve yapılması önerilen değişiklikler Bakanlıkta ilgili birime bildirilir.
- Örgün ve yaygın eğitim kurumları, işletmeler ve kendi kendine mesleki yeterlik kazanmak isteyen bireyler modüllere internet üzerinden ulaşılabilirler.
- Basılmış modüller, eğitim kurumlarında öğrencilere ücretsiz olarak dağıtılır.
- Modüller hiçbir şekilde ticari amaçla kullanılamaz ve ücret karşılığında satılamaz.

İÇİNDEKİLER

AÇIKLAMALAR	ii
GİRİŞ	1
ÖĞRENME FAALİYETİ-1	3
1. ERKEK PARDÖSÜ KALIBI	3
1.1. Model Analizi.....	3
1.2. Erkek Pardösü Model Uygulama	5
UYGULAMA FAALİYETİ.....	6
1.3. Erkek Pardösü Kalıp Açılımları	8
UYGULAMA FAALİYETİ-2	10
UYGULAMA FAALİYETİ-3	13
1.4. Erkek Pardösü Astar Şablonu Hazırlama	14
UYGULAMA FAALİYETİ-4	16
1.5. Erkek Pardösü Tela Kalıpları Hazırlama.....	17
UYGULAMA FAALİYETİ-5	19
KONTROL LİSTESİ	20
ÖĞRENME FAALİYETİ-2	21
2.ERKEK PARDÖSÜSÜ ANA VE YARDIMCI MALZEME HESABI.....	21
2.1. Erkek Pardösüsünde Kullanılan Ana ve Yardımcı Malzemeler	21
UYGULAMA FAALİYETİ-1	23
2.3. Erkek Pardösü Astar ve Tela Pastal Planı Hazırlama.....	24
2.3.1. Kullanılan Ana ve Yardımcı Malzemeler.....	25
KONTROL LİSTESİ	26
MODÜL DEĞERLENDİRME	27
KONTROL LİSTESİ	27
KAYNAKÇA	28

AÇIKLAMALAR

KOD	542TGD074
ALAN	Giyim Üretim Teknolojisi
DAL/MESLEK	Erkek Giyim Modelistliği
MODÜLÜN ADI	Erkek Pardösü Kalıbı
MODÜLÜN TANIMI	Erkek pardösü kalıbının hazırlandığı, ana ve yardımcı malzeme hesaplamalarının anlatıldığı öğrenme materyalidir.
SÜRE	40/24
ÖN KOŞUL	“Palto-Kaban Kalıbı I-II” modüllerini başarmış olmak.
YETERLİK	Erkek Pardösü Kalıbı hazırlamak.
MODÜLÜN AMACI	Genel Amaç Gerekli ortam sağlandığında, model uygulamalı erkek pardösü kalıbını tekniğe uygun hazırlayabileceksiniz. Amaçlar <ul style="list-style-type: none">➤ Tekniğe uygun erkek pardösü kalıbı hazırlayabileceksiniz.➤ Verimlilik ilkeleri doğrultusunda model uygulamalı erkek pardösü için ana ve yardımcı malzeme hesabı yapabileceksiniz.
EĞİTİM ÖĞRETİM ORTAMLARI VE DONANIMLARI	Eşel, pelur, kağıt, kalem, silgi, pistole, cetvel, yapıştırıcı, çizim masası, temel erkek pardösü kalıbı, model uygulamalı erkek pardösü şablonları.
ÖLÇME VE DEĞERLENDİRME	Modülün içinde yer alan her öğrenme faaliyetinden sonra verilen ölçme araçları ile kendinizi değerlendireceksiniz. Modülün sonunda kazandığınız bilgi ve becerileri belirlemek amacıyla, öğretmeniniz tarafından hazırlanacak ölçme aracı ile değerlendirileceksiniz.

GİRİŞ

Sevgili Öğrenci,

Moda ve teknoloji, kadın ve erkek giyim üzerinde kimi zaman kumaşlara, kimi zaman da modellerle etkilemiştir. Günümüzde değişen moda ve mevsimsel farklılıklar anlayışı, erkek giyimine çeşitlilik kazandırmıştır.

Pardösü (Fr. Pardessus'den), serin havalarda diğer elbiseler üzerine giyilen üstlük anlamındadır (Meydan Larousse). İlkbahar ve sonbahar aylarında giyilen mevsimlik kumaşlardan hazırlanan dış giyim olarak tanımlanmaktadır.

“Erkek Pardösü Kalıbı Hazırlama” modülünde tekniğe uygun erkek pardösü kalıbı çizerek model uygulamalı erkek pardösü kalıbı hazırlayarak verimlilik ilkeleri doğrultusunda erkek pardösü için ana ve yardımcı malzeme hesabı yapacaksınız.

ÖĞRENME FAALİYETİ-1

AMAÇ

Öğrenme faaliyetinde kazanacağınız bilgi ve beceriler doğrultusunda uygun ortam sağlandığında, erkek pardösü kalıbını tekniğe uygun hazırlayabileceksiniz.

ARAŞTIRMA

Erkek pardösüsünde kullanılacak modelleri araştırarak sınıfta arkadaşlarınızla paylaşınız.

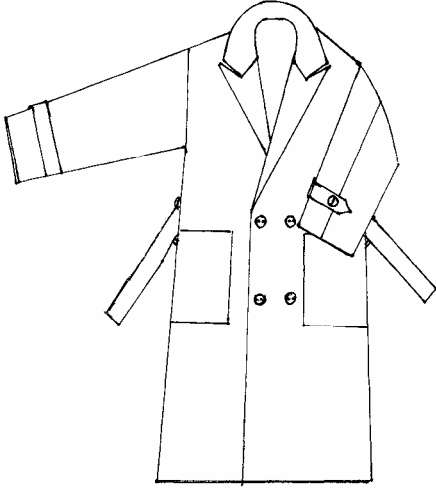
1. ERKEK PARDÖSÜ KALIBI

1.1. Model Analizi

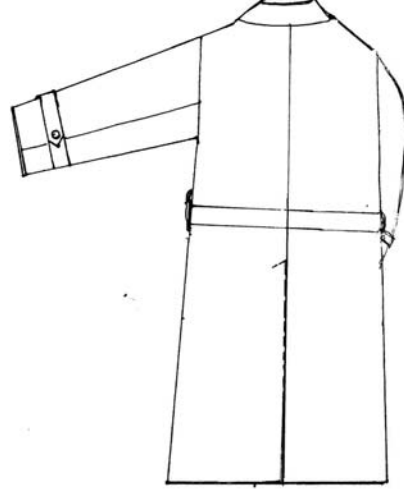
Simetrik bir modeldir. Ön ortası kruvaze kapamalı, klasik erkek yakalı, aplike ceplidir. Arka ortası dikişlidir. Arka ortasında kapalı yırtmaç vardır. Kol iki parçalıdır. Kol ağızları bantlı ve düğmelidir. Seyyar kemerlidir.

MODEL ANALİZİ

FİRMA ADI:	BEDEN NU:48	İŞ NU:
ÜRÜN:Erkek Pardösü Kalıbı	TARİH:	SAYFA NO:
		SEZON:



ÖN



ARKA

ÖLÇÜLER

Beden	: 48
Boy	: 174 cm
Göğüs çevresi (GÇ)	: 96 cm
Bel çevresi (BÇ)	: 84 cm
Kalça çevresi (KÇ)	: 104 cm
Pardösü uzunluğu (PU)	: 115 cm
Cep ölçüleri	: 19X21cm

MODEL ANALİZİ

KUMAŞTAN:

- Ön beden: 2 adet
- Arka beden: 2 adet
- Kol (iki parçalı)2 adet
- Kol bandı: 4 adet
- Kemer: 2 adet
- Mostra: 2 adet
- Üst yaka: 1 adet
- Alt yaka: 2 adet
- Cep : 2 adet

ASTARDAN

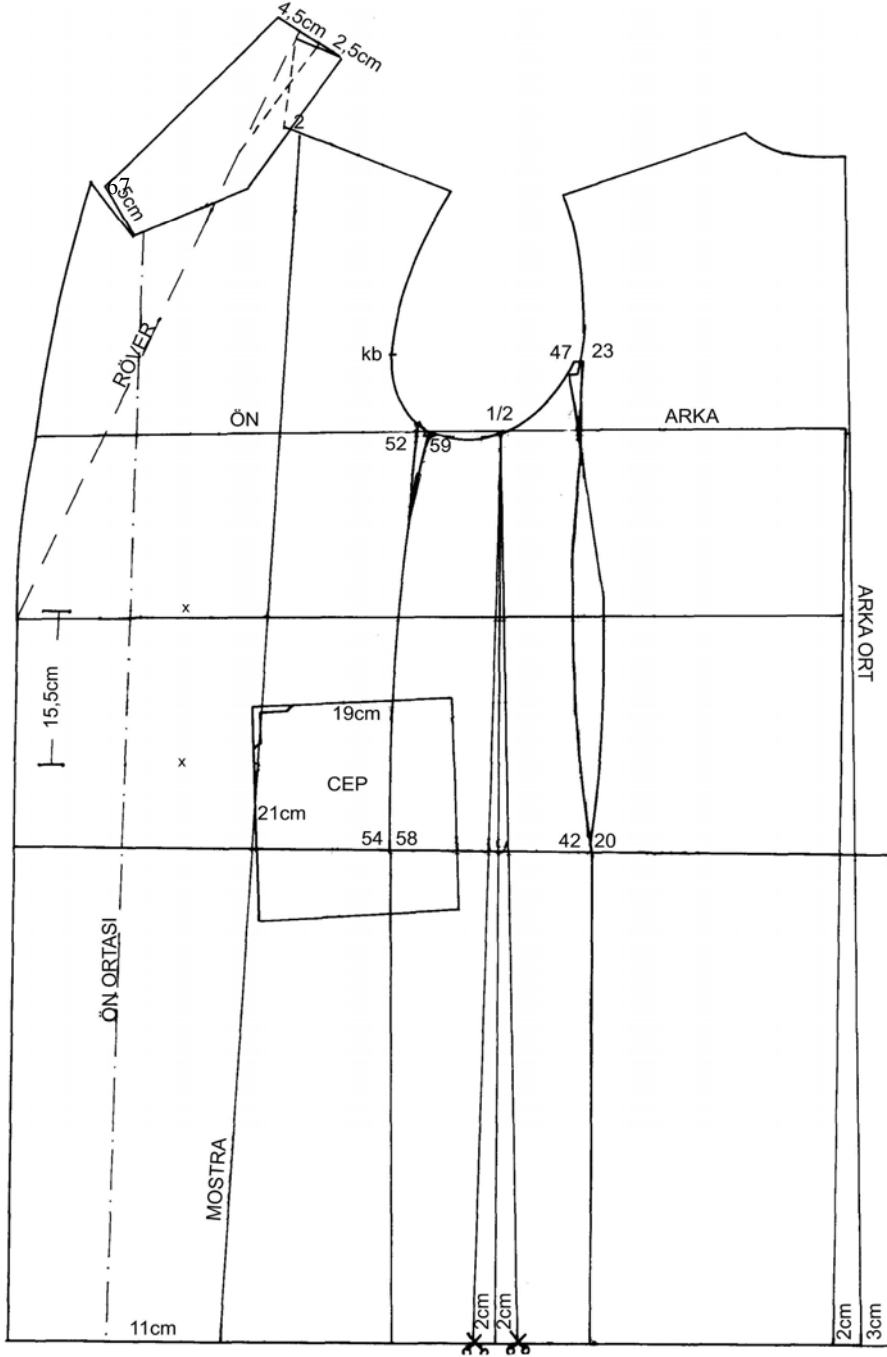
- Ön beden:2 adet
- Arka beden: 2 adet
- Kol (iki parçalı) 2 adet

TELA

- Cep: 2 adet
- Kol bandı: 2adet
- Kemer: 1 adet
- Mostra: 2 adet
- Alt yaka 2 adet
- Yırtmaç 2 adet

1.2. Erkek Pardösü Model Uygulama

Model Uygulamalı Erkek Pardösü Kalıbı (Erkek Temel Palto Kalıbı Üzerine)



Çizim 1.1: Erkek pardösü kalıbı model uygulama

UYGULAMA FAALİYETİ-1

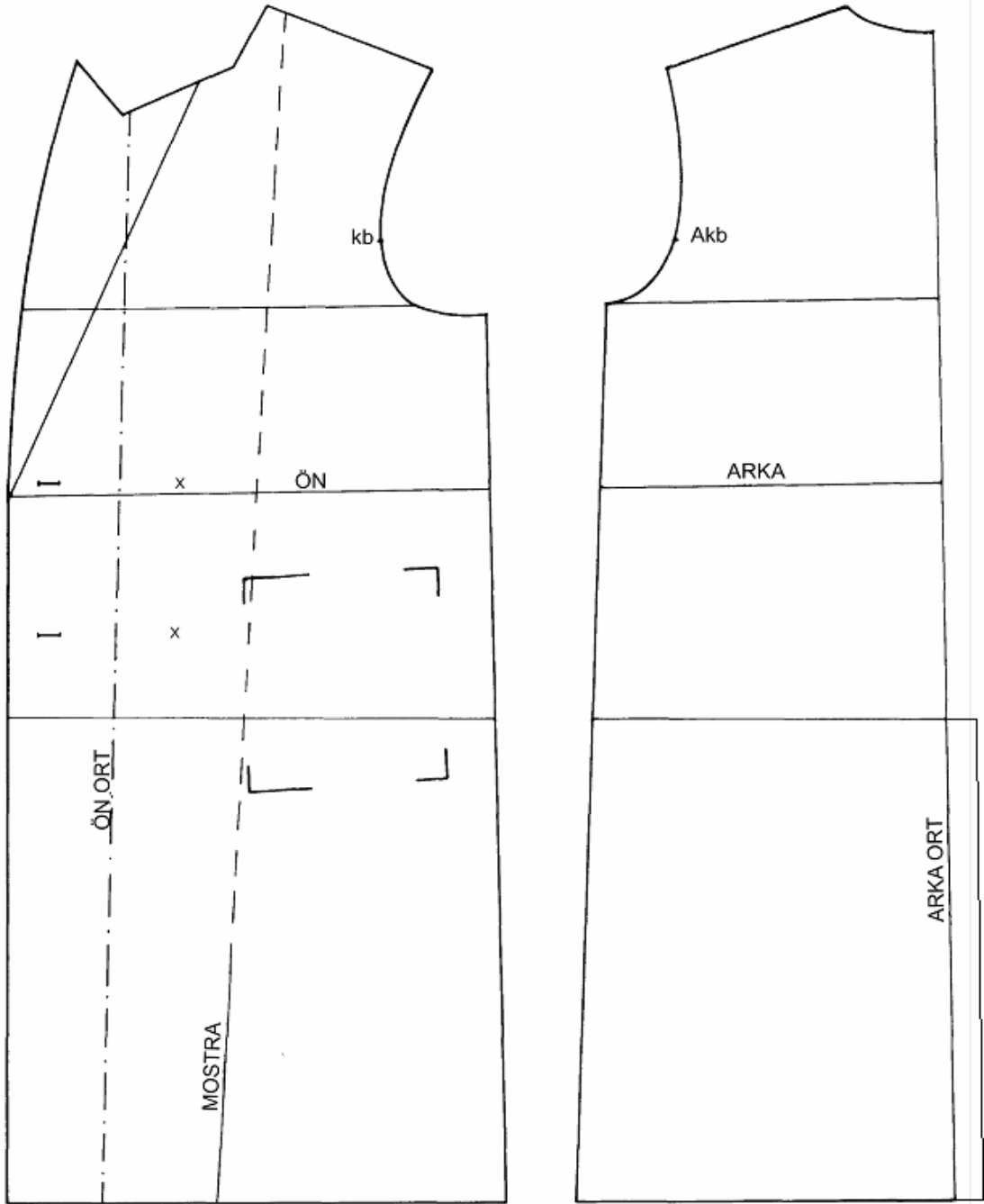
Model Uygulamalı Erkek Pardösü Kalıbı

İşlem Basamakları	Öneriler
Temel palto kalıbının kopyasını alınız.	Kopya alırken cetvel ve pistole kullanınız.
Arka parçayı düz boy ipliğine dikkat ederek sayfanın sağ tarafına yapıştırınız.	
Arka ortası ile etek ucunun kesiştiği yerden sağa doğru 2 cm işaretleyiniz.	
Bu nokta ile arka ortasının yaka ile birleştiği noktayı cetvelle çiziniz.	Arka ortasını düz ipliğe getirmek için.
Arka ortasında yırtmaç çalışması için kalça hattından ve etek ucundan 3 cm çıkınız. Yırtmacı çiziniz.	
Bel hattını, sola yardımcı çizgi olarak uzatınız.	Dik açılarınız da gönye kullanınız.
(23-47), (42-20) noktaları üst üste çakışacak şekilde yan parçayı arka bedenle birleştiriniz. (Dikiş paylarını üst üste getirerek paysız duruma getiriniz.)	
Etek ucu ve kol oyuntusunun ½' sini bularak yan parçanın ½' sini bulunuz. Bulduğunuz noktaları yardımcı çizgi olarak birleştiriniz	
Etek ucundaki ½ noktasının sağına ve soluna 2 cm işaretleyiniz.	Bulunan noktalar etek ucunda genişleme yapmak için kullanılacaktır.
Etek ucunda işaretlediğiniz noktalar ile kol evini yeni ön ve arka yan dikişler olarak çiziniz.	
(52-59), (54-58) noktaları çakışacak şekilde ön bedeni yan parça üzerine yerleştiriniz (Dikiş paylarını üst üste getirerek paysız duruma getiriniz.).	
Temel bedende çalışılmış cep yerini kullanarak cebin sol köşesinden aşağı dik 21 cm ininiz. (cep boyu)	Dik açılarınızda gönye kullanınız.
Cep yeri üzerinde sağa 19 cm işaretleyiniz (cep eni).	Dik açılarınızda gönye kullanınız.
Cep ağzı ve cep boyu çizgilerine dik uygulayarak cep çizimini tamamlayınız.	
Yaka	
Röver hattını yukarı doğru bir miktar uzatınız.	

Yakayla omuzun kesiştiđi noktaya eşelinizi yerleřtirip arka yaka oyuntu geniřliđi 8.5 cm'i röveri kesecek řekilde yukarı dođru iřaretleyiniz. Bu noktadan sađa dođru pergelle bir yay çiziniz.	Eşelin sıfır noktası omuza gelmelidir. Pergelin bařlangıç noktası yaka ile omuzun kesiştiđi nokta olmalıdır.
Bu eksen üzerinde önce 2 cm (röver eđimi), sonra 2,5cm (yaka ayađı yüksekliđi) iřaretleyiniz.	Ölçüleri dikkatli alınız.
İřaretlediđiniz yaka ayađı yüksekliđi noktasını ön yaka oyuntusu ile řekilde görüldüđü gibi kavisli birleřtiriniz.	Bu çizgi yaka ayađının ön beden yaka oyuntusuna dikileceđi eđridir.
Yakanın alt kenarına dik uygulayınız. Bu dik üzerinde önce 2.5 cm, sonra 4.5 cm iřaretleyiniz	Bu nokta arka yaka ortasıdır.
67 noktasından 0.5- 0.75 cm sađa çıkıp yardımcı çizgi olarak üst yaka ucu ile birleřtiriniz. Bu çizgi üzerinde 5 cm iřaretleyiniz. Şekildeki gibi kavisle arka yaka ortası ile birleřtiriniz	Arka ortada dik açi uygulamaya dikkat ediniz
Mostra için omuz üzerinde 2cm ve etek ucunda ön ortasından sađa 11 cm iřaretleyiniz. İki noktayı birleřtiriniz.	
İlik düđme iřaretlerini alınız.	
Kol	
Kol kalıbı olarak erkek temel palto kol çizimi kullanılacaktır.	

1.3. Erkek Pardösü Kalıp Açılımları

Model Uygulamalı Erkek Pardösü Kalıp Açılımları



Çizim 1.2: Erkek pardösü kalıbı açılımı I

Model Uygulamalı Erkek Pardösü Kalıp Açılımları



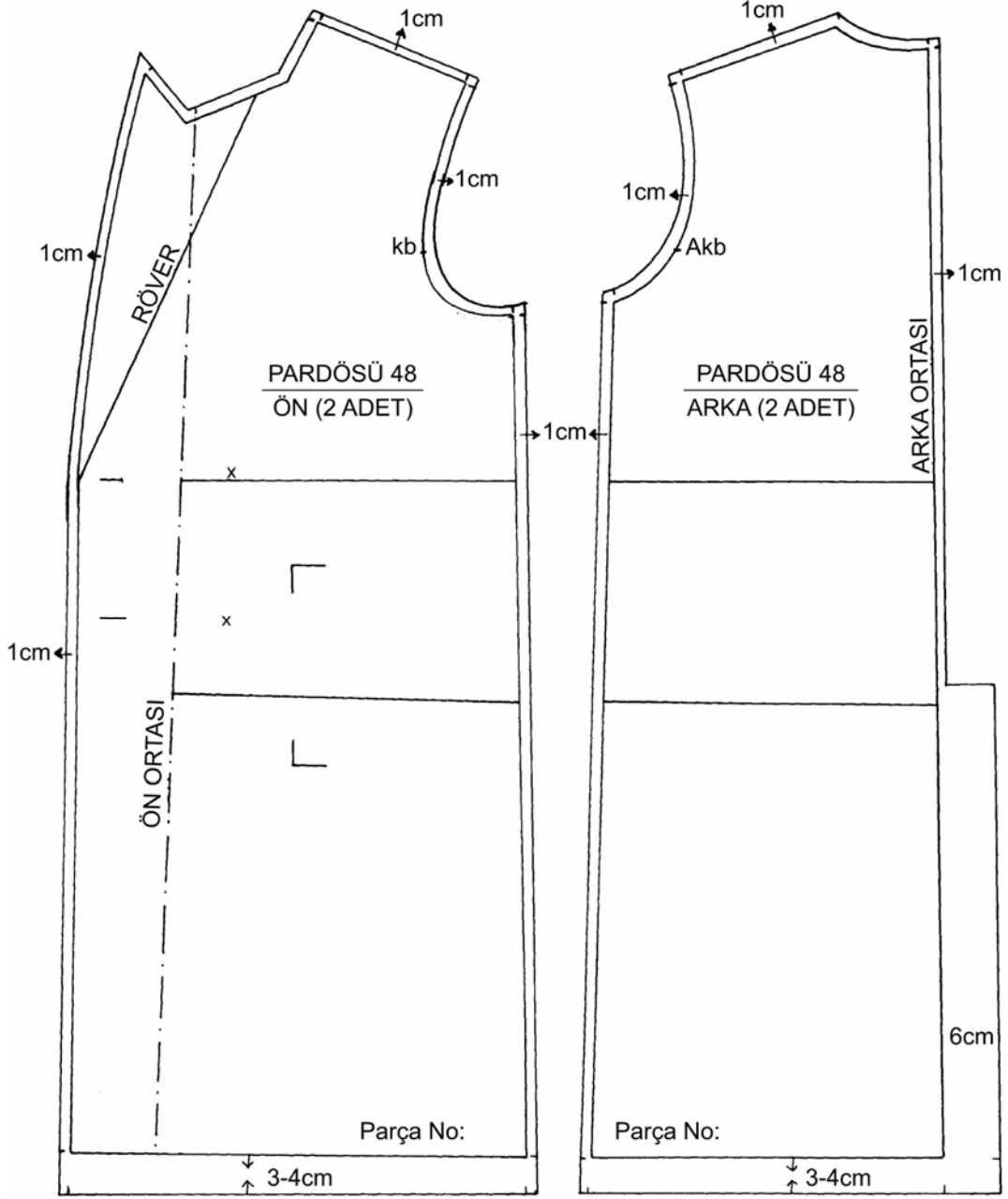
Çizim 1.3. Erkek pardösü kalıbı açılımı II

UYGULAMA FAALİYETİ-2

Model Uygulamalı Erkek Pardösü Kalıp Açılımları

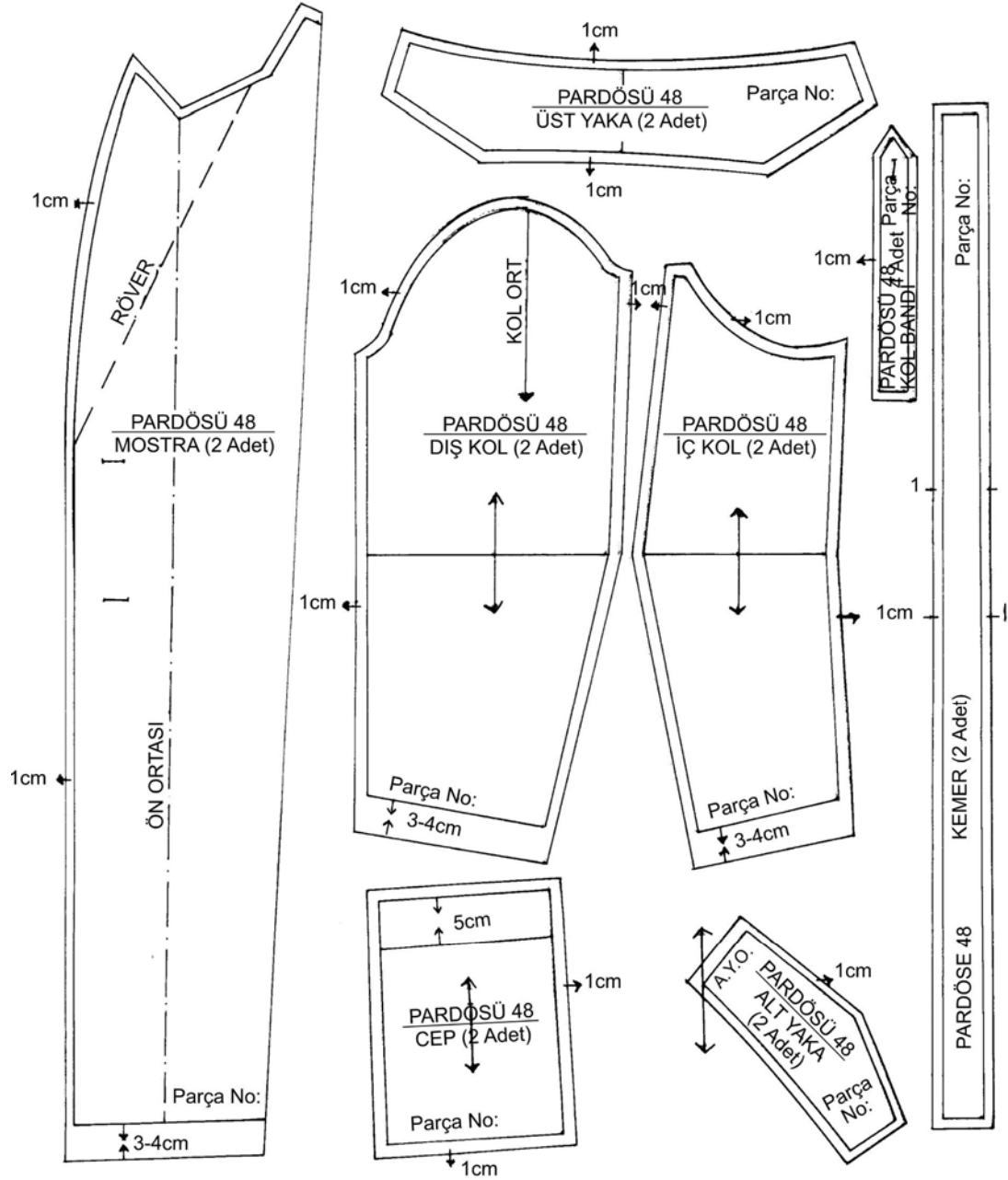
İşlem Basamakları	Öneriler
Kalıp Açılımları	
Model uygulamalı erkek pardösü kalıpları üzerinden kopya alarak şekilde görüldüğü gibi yapıştırınız.	Yapıştırıcıyı taşırmayınız. Sayfa düzenine dikkat ediniz.
Kalıplardaki eksik yazı ve işaretleri tamamlayınız.	

Erkek Pardösü Şablonu Hazırlama



Çizim 1.4. Erkek pardösü şablonu I

Model Uygulamalı Erkek Pardösü Şablonu



Çizim 1.5. Erkek pardösü şablonu II

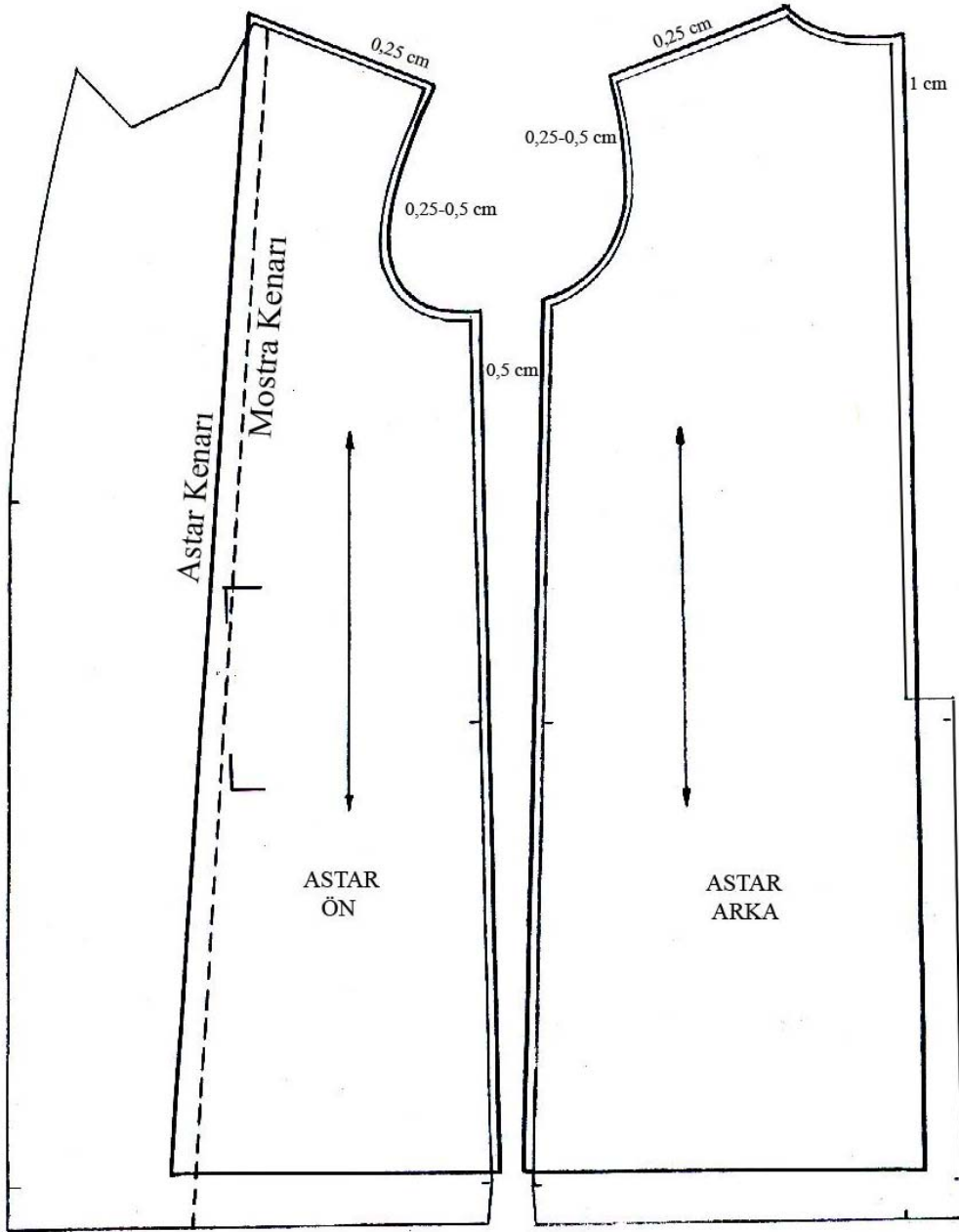
UYGULAMA FAALİYETİ- 3

Erkek Pardösü Şablonu Hazırlama

İşlem basamakları	Öneriler
ÖN Ön ortası, omuz, yaka, kol evi ve yan dikişten 1 cm pay veriniz. Etek ucundan 3-4 cm dikiş payı veriniz. Şablonla ilgili yazı ve işaretleri yazınız.	Dikiş paylarını cetvel ve pistole ile çiziniz. Şablon üzerinde bulunması gereken yazı ve işaretleri tamamlayınız.
ARKA Arka ortası, yaka, omuz, kol evi ve yan dikişten 1cm pay veriniz. Arka ortasının yırtmaca kadar olan kısmına 1 cm, yırtmaç için ise arka ortasından itibaren toplam 6 cm pay veriniz. Etek ucundan 3-4 cm dikiş payı veriniz.	
KOL Dış kol Kol ucundan 3-4 cm, diğer yerlerden ise 1 cm dikiş payı veriniz.	
İç kol Kol ucundan 3-4 cm, diğer yerlerden ise 1 cm dikiş payı veriniz.	
MOSTRA Kapanma payından ve yakadan 1cm dikiş payı veriniz. Etek ucundan 3-4cm dikiş payı veriniz.	
CEP Cep ağzından 5 cm kıvrırma payı veriniz. Cep kenarlarından 1cm dikiş payı veriniz.	
YAKA Üst yaka ve alt yaka çevresinden 1 cm dikiş payı veriniz.	
KOL BANDI Kol bandı çevresinden 1cm dikiş payı veriniz.	

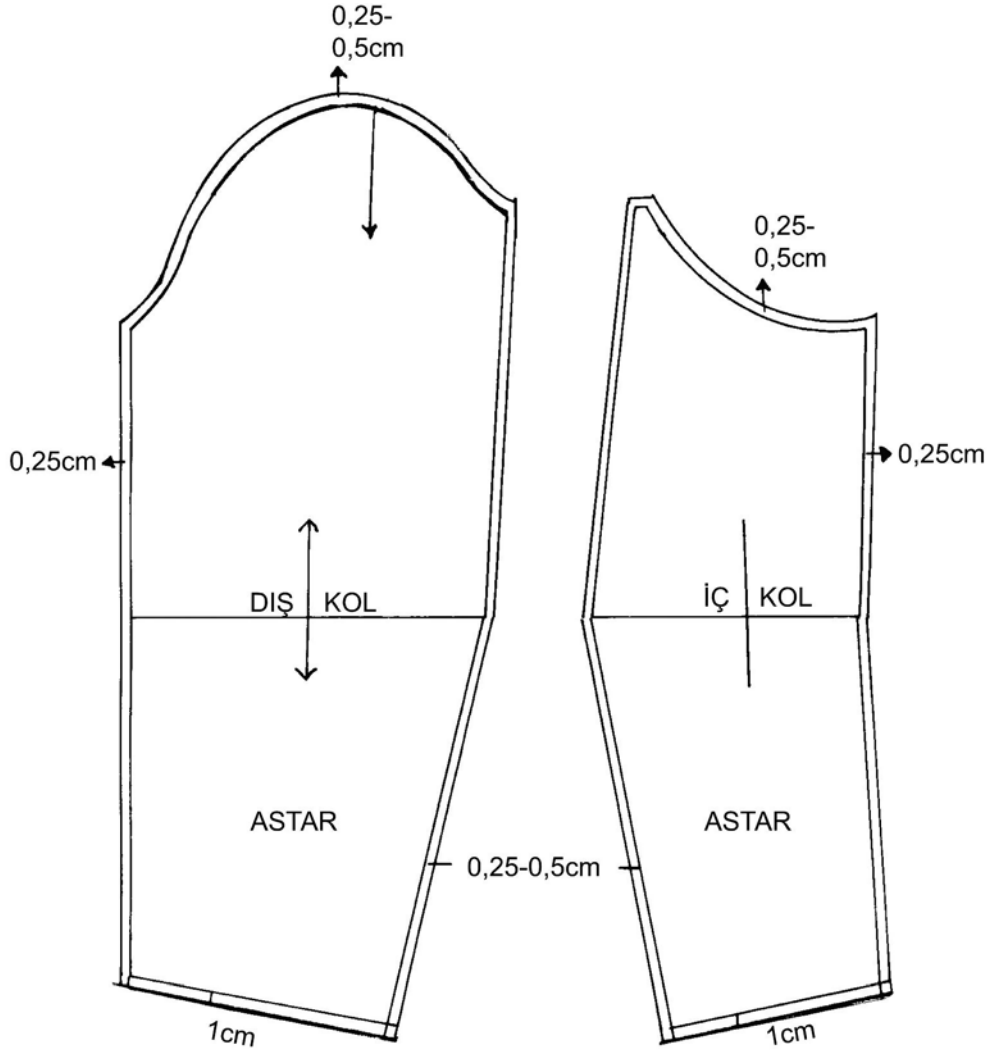
1.4. Erkek Pardösü Astar Şablonu Hazırlama

Model Uygulamalı Erkek Pardösü Astar Şablonu



Çizim 1.6. Erkek pardösü astar şablonu I

Model Uygulamalı Erkek Pardösü Kol Astar Şablonu



Çizim 1.7. Erkek pardösü kol astar şablonu

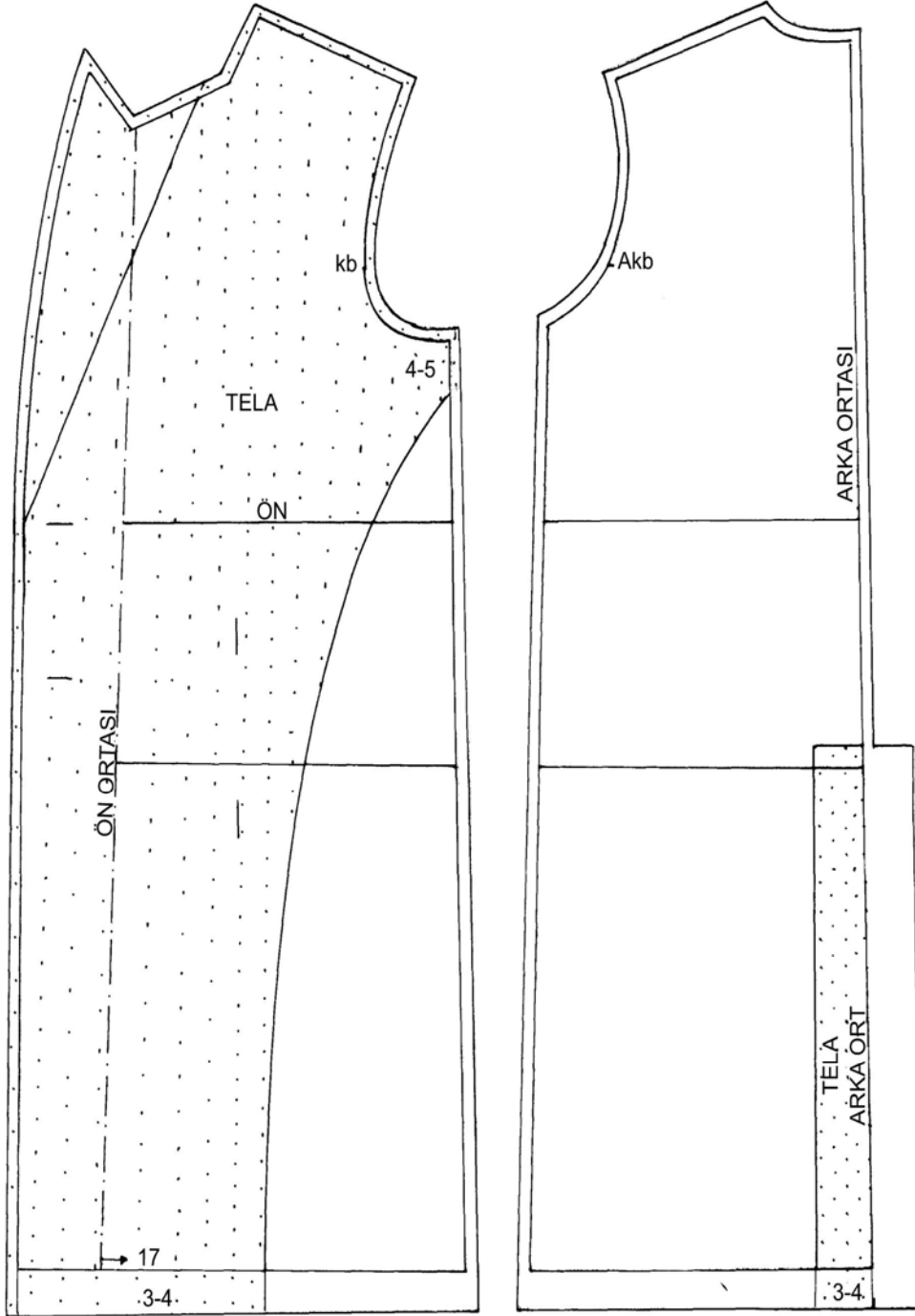
UYGULAMA FAALİYETİ-4

Erkek Pardösü Astar Şablonu Hazırlama

İşlem Basamakları	Öneriler
ÖN Şablonlanmış ön beden kalıbının kopyasını alınız.	Kavislerde pistole çizgilerde cetvel kullanınız.
Astar klapa hattına bolluk payı veriniz. 0,5 astar bolluğu 2cm dikiş bolluğudur.	
Omuzdan, kol evinden 0,25cm, yan dikişten 0,5cm çıkıp astar bolluğu vererek çiziniz.	
Etek ucunun bitmiş boyundan 1 cm yukarı çıkınız.	
ARKA Şablonlanmış arka beden kalıbının kopyasını alınız.	Kavislerde pistole çizgilerde cetvel kullanınız.
Arka ortasından 1cm daha dikiş payı vererek 2cm pili payı çiziniz. Arka ortaya 2cm'ye pili çiti koyunuz.	
Omuzdan, kol evinden 0,25cm, yan dikişten 0,5cm çıkıp astar bolluğu vererek çiziniz.	
Etek ucunun bitmiş boyundan 1 cm yukarı çıkınız.	
KOL İç ve dış kol için; Kol kavisine, alt ve dirsek dikişlerine 0,25cm astar bolluğu vererek çiziniz.	Kavislerde pistole çizgilerde cetvel kullanınız
Kol ağzındaki şablon paylarını 1cm indiriniz.	

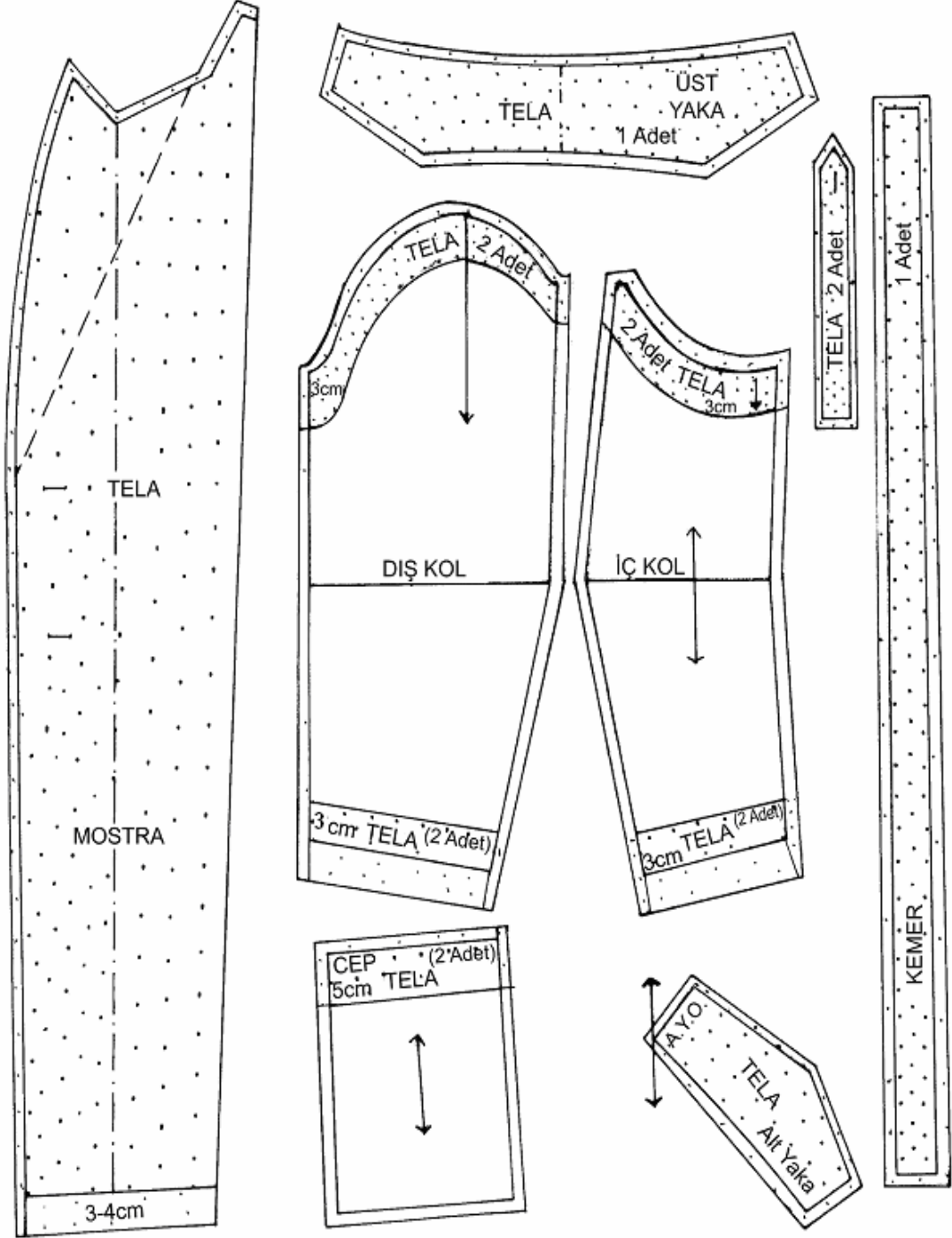
1.5. Erkek Pardösü Tela Kalıpları Hazırlama

Model Uygulamalı Erkek Pardösü Tela Şablonu Hazırlama



Çizim 1.8. Erkek Pardösü Tela Şablonu I

Model Uygulamalı Erkek Pardösü Tela Şablonu Hazırlama



Çizim 1.9. Erkek pardösü tela şablonu II

UYGULAMA FAALİYETİ-5

Erkek Pardösü Tela Kalıpları Hazırlama

İşlem Basamakları	Öneriler
ÖN Kol evi ile yan dikişin kesiştiği noktadan 4-5 cm ininiz, ön ortasından 17 cm sağa işaretleyip pistole ile şekildeki gibi birleştiriniz.	Kavislerde pistole çizgilerde cetvel kullanınız.
ARKA Arka ortasındaki yırtmaç genişliği kadar tela kalıbı kullanabilirsiniz.	Kavislerde pistole çizgilerde cetvel kullanınız.
KOL Dış kol Kolun üst kavisi üzerinde 3-4cm işaretleyerek pistole ile birleştiriniz	Kavislerde pistole çizgilerde cetvel kullanınız.
Kol ağzında 3-4cm işaretleyerek cetvel ile birleştiriniz.	
İç kol Kolun üst kavisi üzerinde 3-4cm işaretleyerek pistole ile birleştiriniz	Kavislerde pistole çizgilerde cetvel kullanınız.
Kol ağzında 3-4cm işaretleyerek cetvel ile birleştiriniz.	
CEP Cep ağzı kıvrıma payına 5cm'lik tela kalıbı hazırlayınız.	
MOSTRA Mostra kalıbına göre tela kalıbı hazırlayınız.	
YAKA Üst yaka ve alt yaka kalıplarına göre tela kalıbı hazırlayınız.	Kavislerde pistole çizgilerde cetvel kullanınız.
KEMER Kemer kalıplarına göre tela kalıbı hazırlayınız.	
KOL BANDI Kol bandı kalıplarına göre tela kalıbı hazırlayınız.	

KONTROL LİSTESİ

Uygulama faaliyetinde yaptığınız çalışmayı kendiniz Kontrol Listesinde yer alan değerlendirme kriterlerine göre değerlendiriniz. Ya da yaptığımız çalışmayı bir arkadaşınızla değiştirerek Kontrol Listesinde yer alan değerlendirme kriterlerine göre değerlendirilmesini sağlayınız.

DEĞERLENDİRME KRİTERLERİ	Evet	Hayır
Erkek temel palto kalıbı çiziminin kopyasını düzgün olarak aldınız mı?		
Aldığınız kopyaları şekildeki gibi düzgün yapıştırdınız mı?		
Cep çizimini dik açılara dikkat ederek düzgün yaptınız mı?		
Erkek yaka çizimini tekniğine uygun yaptınız mı?		
İlik düğme yerlerini doğru tespit ettiniz mi?		
Kalıplarınızın kopyalarını düzgün olarak aldınız mı?		
Model açılımlarını (ön ve arka beden, kol, mostra, yaka, cep, kemer, kol bandı) düzgün yaptınız mı?		
Dikiş paylarınızı doğru işaretleyip düzgün çizdiniz mi?		
Şablon üzerinde bulunması gereken yazı ve işaretleri tamamladınız mı?		
Astar çizimini tekniğine uygun yaptınız mı?		
Tela çizimini tekniğine uygun yaptınız mı?		
Temiz ve düzenli çalıştınız mı?		
Zamanı düzenli kullandınız mı?		
TOPLAM		

DEĞERLENDİRME

Yapmış olduğunuz değerlendirme sonunda eksik olduğunuz konuları ilgili faaliyete dönerek tamamlayınız.

ÖĞRENME FAALİYETİ-2

AMAÇ

Öğrenme faaliyeti sonunda kazanacağınız bilgi ve beceriler doğrultusunda uygun ortam sağlandığında, verimlilik ilkelerine dikkat ederek erkek pardösüsü için ana ve yardımcı malzeme hesabını yapabileceksiniz.

ARAŞTIRMA

Erkek pardösüsü dikiminde kullanılan kumaş ve yardımcı malzeme çeşitlerini araştırarak, sınıfta arkadaşlarınızla paylaşınız.

2.ERKEK PARDÖSÜSÜ ANA VE YARDIMCI MALZEME HESABI

2.1. Erkek Pardösüsünde Kullanılan Ana ve Yardımcı Malzemeler

Erkek pardösü üretiminde ana malzeme olarak kumaş ve yardımcı malzeme olarak astar, tela, ceplik, votka, düğme ve dikiş ipliği kullanılmaktadır. Model özelliğine ve aksesuarlara göre kullanılan malzemelerde değişiklikler olabilir.

➤ Kumaş

Erkek pardösüsü mevsimlik bir giyecek olduğundan kumaşın, giysisinin bu amacına hizmet etmesi gerekir. Bu nedenle genellikle mevsimlik ve hafif kumaşlar pardösü üretiminde tercih edilmektedir. Kumaş seçimi oldukça önemlidir. Moda da erkek pardösüsü için kumaş seçiminde şüphesiz önemli bir unsurdur. Özellikle kumaşın cins, renk ve deseni kumaş seçimini etkiler.

Pardösü kumaş çeşitleri için Bkz. Tekstil Yüzeyleri Modülü

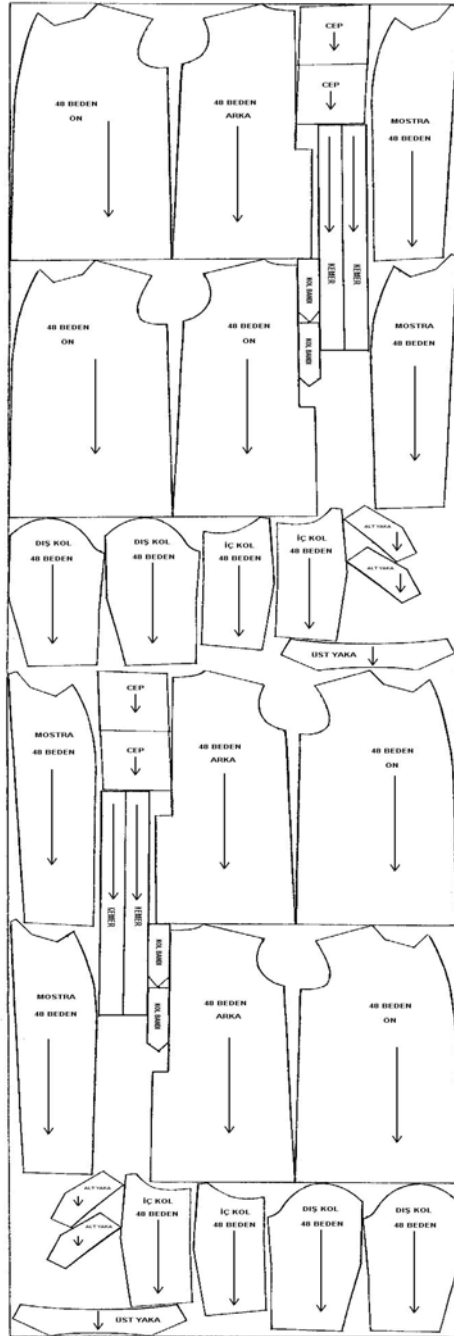
Gabardin, kaşe, melton, şevyot, saksoni, alpaka, gabardin, dubldra, kaşmir, trençkotluk pardösü için uygun kumaşlardır.

➤ Yardımcı Malzemeler

Astar, tela, dikiş ipliği, votka, beden etiketi, yıkama etiketi, marka etiketi.

2.1. Erkek Pardösü Pastal Planı Hazırlama

Erkek Pardösü Kumaş Pastal Planı



Çizim 2.1. Erkek pardösü kumaş pastal planı

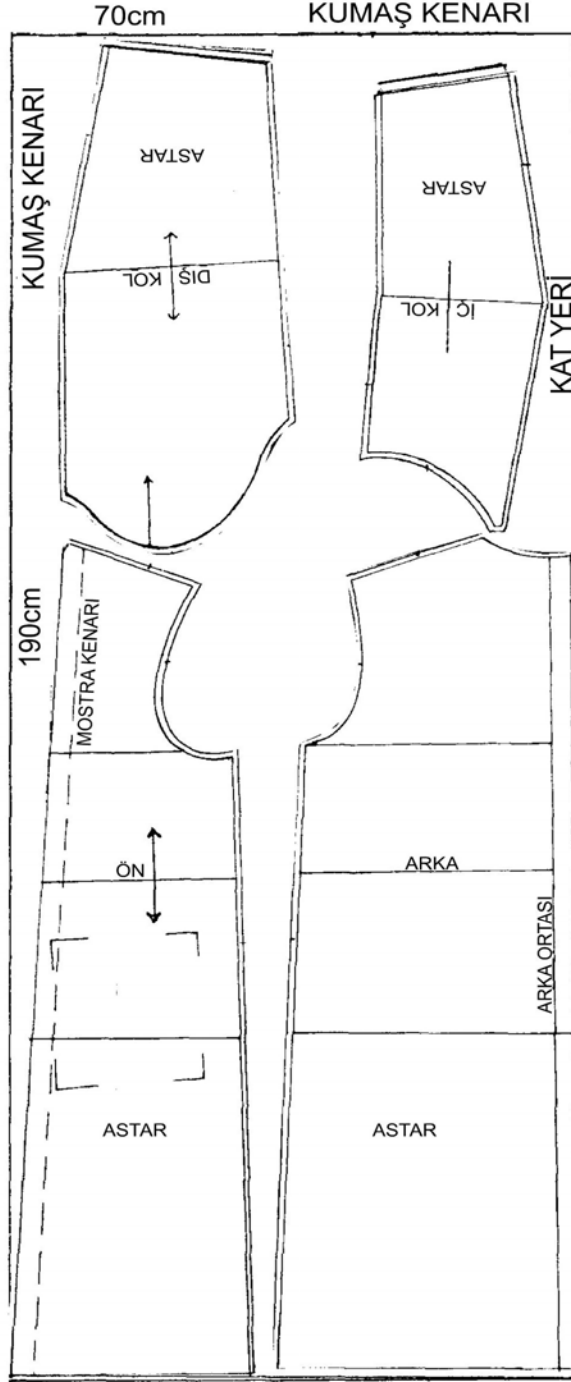
UYGULAMA FAALİYETİ- 1

Erkek Pardösü Kumaş Pastal Planı

İşlem Basamakları	Öneriler
Şablonlanmış kalıpları kontrol ediniz.	Yazı ve işaretlerinin eksik olup olmadığını, parça sayısının tam olup olmadığını kontrol edilmelidir.
Kumaş özelliğinizi kontrol ediniz.	Kareli, çizgili, desenli, tüy yönü vb. özellikler kontrol edilmelidir.
Kumaş enini tespit ediniz.	Kumaş esnetilmeden ölçülmelidir.
Kalıpları düz boy ipliklerine dikkat ederek yerleştiriniz.	
Pastal planını hazırlarken verimlilik ilkelerine dikkat ediniz.	
Kumaş metrajını tespit ediniz.	

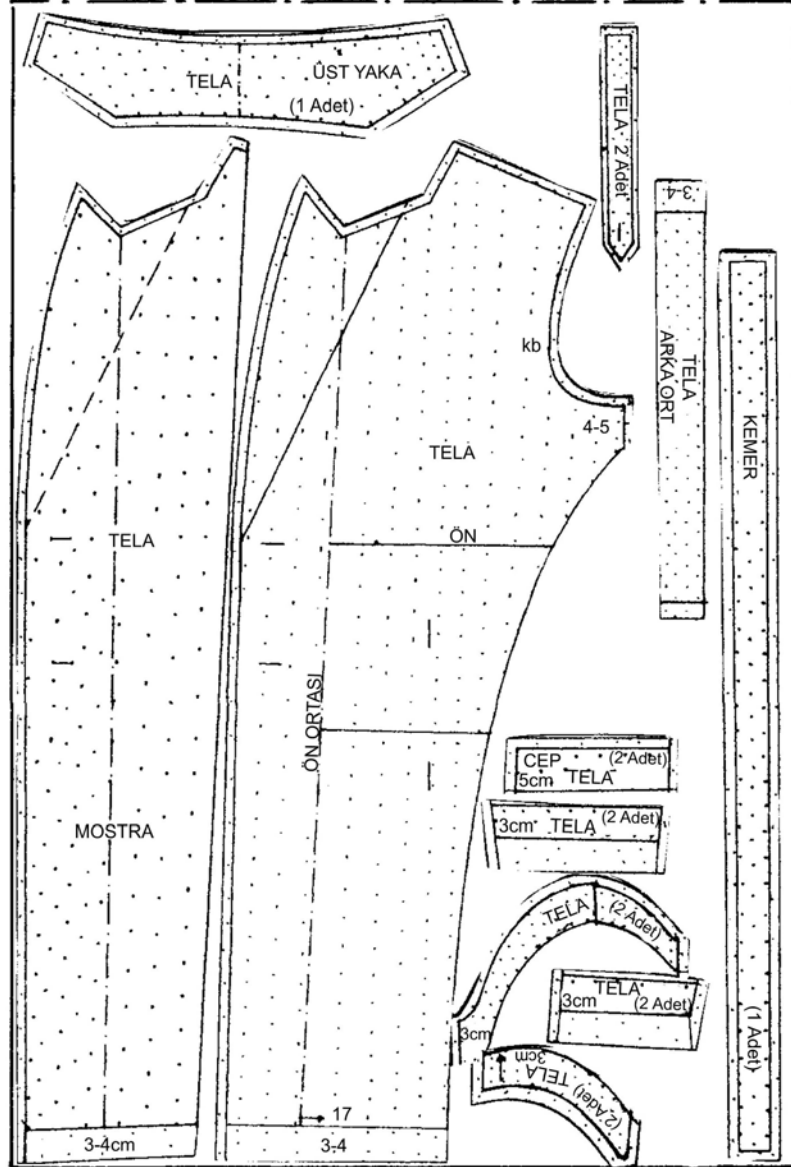
2.3. Erkek Pardösü Astar ve Tela Pastal Planı Hazırlama

Erkek Pardösü Astar Pastal Planı



Çizim 2.2: Erkek pardösü astar pastal planı

Erkek Pardösü Tela Pastal Planı



Tela eni: 90 cm

Çizim 2.3: Erkek pardösü tela pastal planı

2.3.1. Kullanılan Ana ve Yardımcı Malzemeler

- **Kumaş:** 140 cm eninde boyunda kumaş
- **Astar:** 140 cm eninde 190 cm boyunda astar kumaşı
- **Tela:** 90 cm eninde 135 cm boyunda (tela boyuna çift kattan kullanılmıştır) tela
- **Düğme:** 4 adet düğme
- **İplik:** 2 makara kumaş renginde iplik
- **Etiket:** 1 adet beden etiketi, 1 adet yıkama talimatı

KONTROL LİSTESİ

Uygulama faaliyetinde yaptığımız çalışmayı kendiniz Kontrol Listesinde yer alan değerlendirme kriterlerine göre değerlendiriniz. Ya da yaptığımız çalışmayı bir arkadaşınızla değiştirerek Kontrol Listesinde yer alan değerlendirme kriterlerine göre değerlendirilmesini sağlayınız.

DEĞERLENDİRME KRİTERLERİ	Evet	Hayır
Şablonlanmış kalıpların doğruluğunu kontrol ettiniz mi?		
Kumaş özelliğini (kareli, çizgili, desenli olup olmadığını) kontrol ettiniz mi?		
Kumaş enini doğru tespit ettiniz mi?		
Kalıpları düz boy ipliklerine dikkat ederek yerleştirdiniz mi?		
Pastal planını hazırlarken verimlilik ilkelerine dikkat ettiniz mi?		
Kumaş metrajını doğru tespit ettiniz mi?		
Astar enini ve metrajını doğru tespit ettiniz mi?		
Tela enini ve metrajını doğru tespit ettiniz mi?		
Temiz ve düzenli çalıştınız mı?		
Zamanı verimli kullandınız mı?		
TOPLAM		

DEĞERLENDİRME

Yapmış olduğunuz değerlendirme sonunda eksik olduğunuz konuları ilgili faaliyete dönerek tekrarlayınız.

MODÜL DEĞERLENDİRME

Öğrenme faaliyetindeki erkek pardösü modelini 1/1 ölçüler ile çalışınız.

KONTROL LİSTESİ

DEĞERLENDİRME KRİTERLERİ	Evet	Hayır
Erkek temel palto kalıbı çizimini 1/1 ölçülerde tekniğe uygun çalıştınız mı?		
Erkek temel palto kalıbının kopyasını doğru aldınız mı?		
Aldığınız kopyaları düzgün yapıştırdınız mı?		
Cep çizimini düzgün yaptınız mı?		
Erkek yaka çizimini tekniğine uygun olarak yaptınız mı?		
İlik düğme yerlerini doğru tespit ettiniz mi?		
Kalıplarınızın kopyalarını düzgün aldınız mı?		
Model açılımlarını (ön ve arka beden, kol, mostra, yaka, cep, kemer, kol bandı) düzgün yaptınız mı?		
Temiz ve düzenli çalıştınız mı?		
Zamanı düzenli kullandınız mı?		

Yaptığınız değerlendirme sonunda eksikleriniz varsa modüldeki ilgili konuya dönerek işlemi tekrarlayınız.

DEĞERLENDİRME

Öğrenme faaliyetleri ve modül değerlendirmede istenen çalışmalarını başarı ile tamamladıysanız öğretmeninizle iletişim kurarak diğer modüle geçebilirsiniz.

KAYNAKÇA

- Aldrich Winifred, **Metrik sistemle Kalıp Hazırlama**, MEB Basım Evi, İstanbul.
- **BAŞER Güngör**, Kumaş Tasarım ve Analizi, **MEB Basım evi, İstanbul, 1983.**
- **ÇİLEROĞLU Gül**, Hazır Giyim Üretiminde Kesimhane ve Kesim Bilgileri **ya-pa yayımları A.Ş. İstanbul,2002.**
- ERDOĞAN M.Çetin, **Erkek Klasik Dış ve Üst Giyimlerinde Kalıpcılık** ,Ege Üniversitesi Tekstil Ve Konfeksiyon Araştırma Uygulama Merkezi, İzmir, 2000.
- MEB. Kız Teknik Öğretim Genel Müdürlüğü, **Temel Kalıp Bilgisi**, İstanbul, 1993.
- **Meydan Laouruse Ansiklopedisi, cilt 15**, Meydan Yayınevi, İstanbul, 1987.
- MURATOĞLU Yurdagül, **Erkek Giysi Üretimi**, Ankara, 2004.
- RUNDSHAV, **Gazi Üniversitesi Kütüphanesi**, Almanya, 1992.