

T.C.  
MİLLÎ EĞİTİM BAKANLIĞI



# MEGEP

(MESLEKÎ EĞİTİM VE ÖĞRETİM SİSTEMİNİN  
GÜÇLENDİRİLMESİ PROJESİ)

## GİYİM ÜRETİM TEKNOLOJİSİ

### ELBİSE KALIBI

ANKARA 2006

Milli Eğitim Bakanlığı tarafından geliştirilen modüller;

- Talim ve Terbiye Kurulu Başkanlığının 02.06.2006 tarih ve 269 sayılı Kararı ile onaylanan, Mesleki ve Teknik Eğitim Okul ve Kurumlarında kademeli olarak yaygınlaştırılan 42 alan ve 192 dala ait çerçeve öğretim programlarında amaçlanan mesleki yeterlikleri kazandırmaya yönelik geliştirilmiş öğretim materyalleridir (Ders Notlarıdır).
- Modüller, bireylere mesleki yeterlik kazandırmak ve bireysel öğrenmeye rehberlik etmek amacıyla öğrenme materyali olarak hazırlanmış, denenmek ve geliştirilmek üzere Mesleki ve Teknik Eğitim Okul ve Kurumlarında uygulanmaya başlanmıştır.
- Modüller teknolojik gelişmelere paralel olarak, amaçlanan yeterliği kazandırmak koşulu ile eğitim öğretim sırasında geliştirilebilir ve yapılması önerilen değişiklikler Bakanlıkta ilgili birime bildirilir.
- Örgün ve yaygın eğitim kurumları, işletmeler ve kendi kendine mesleki yeterlik kazanmak isteyen bireyler modüllere internet üzerinden ulaşılabilirler.
- Basılmış modüller, eğitim kurumlarında öğrencilere ücretsiz olarak dağıtılır.
- Modüller hiçbir şekilde ticari amaçla kullanılamaz ve ücret karşılığında satılamaz.

# İÇİNDEKİLER

AÇIKLAMALAR .....	ii
GİRİŞ .....	1
ÖĞRENME FAALİYETİ-1 .....	3
1. ELBİSE KALIBI.....	3
1.1. Model Uygulamalı Elbise Kalıbı .....	3
UYGULAMA FAALİYETİ-1 .....	6
Model Uygulamalı Elbise Kalıbı .....	6
KONTROL LİSTESİ .....	<b>Hata! Yer işareti tanımlanmamış.</b>
1.2. Model Uygulamalı Elbise Açma İşlemleri.....	10
UYGULAMA FAALİYETİ-2 .....	13
KONTROL LİSTESİ .....	15
1.3. Model Uygulamalı Elbise Şablonu .....	16
UYGULAMA FAALİYETİ-3 .....	19
KONTROL LİSTESİ .....	20
ÖĞRENME FAALİYETİ-2 .....	21
2. MODEL UYGULAMALI ELBİSE SERİ ÇİZİMİ .....	21
2.1. Model Uygulamalı Elbise Seri Farkları Tablosu .....	21
2.2. Model Uygulamalı Elbise Sıçrama Noktaları ve Yönleri .....	21
UYGULAMA FAALİYETİ-1 .....	24
2.3. Model Uygulamalı Elbise Sıçrama Oranları .....	26
UYGULAMA FAALİYETİ-2 .....	28
2.4. Model Uygulamalı Elbise Seri Çizimi .....	30
UYGULAMA FAALİYETİ- 3 .....	32
2.5. Model Uygulamalı Elbise Astar Seri Çizimi .....	33
UYGULAMA FAALİYETİ-4 .....	34
KONTROL LİSTESİ .....	35
ÖĞRENME FAALİYETİ -3 .....	36
3. MODEL UYGULAMALI ELBİSE ANA VE YARDIMCI MALZEME HESAPLAMALARI .....	36
3.1. Model Uygulamalı Elbisede Kullanılan Ana ve Yardımcı Malzemeler .....	36
3.2. Model Uygulamalı Elbise Pastal Planı.....	37
UYGULAMA FAALİYETİ-1 .....	39
3.3. Model Uygulamalı Elbise Ana ve Yardımcı Malzeme Hesaplamaları .....	40
KONTROL LİSTESİ .....	41
MODÜL DEĞERLENDİRME .....	42
KONTROL LİSTESİ .....	43
KAYNAKÇA .....	44

# AÇIKLAMALAR

<b>KOD</b>	<b>542TGD032</b>
<b>ALAN</b>	<b>Giyim Üretim Teknolojisi</b>
<b>DAL/MESLEK</b>	<b>Kadın Giyim Modelistliği, Hazır Giyim Model Makineci, Kadın Terziliği, Kesim</b>
<b>MODÜLÜN ADI</b>	<b>Elbise Kalıbı</b>
<b>MODÜLÜN TANIMI</b>	Elbise kalıbı hazırlama, şablonlama, seri çizimi yapma, ana ve yardımcı malzeme hesabı yapma ile ilgili bilgi ve becerileri kapsayan öğrenme materyalidir.
<b>SÜRE</b>	40/24
<b>ÖN KOŞUL</b>	“Bluz kalıbı I. II.” modüllerini başarmış olmak
<b>YETERLİK</b>	Elbise Kalıbı Hazırlamak
<b>MODÜLÜN AMACI</b>	<b>Genel Amaç</b> Gerekli ortam sağlandığında elbise kalıbını tekniğine uygun olarak hazırlayabileceksiniz. <b>Amaçlar</b> <ul style="list-style-type: none"><li>➤ Tekniğe uygun elbise kalıbı hazırlayabileceksiniz.</li><li>➤ Tekniğe uygun elbise ve astar seri çizimi yapabileceksiniz.</li><li>➤ Verimlilik ilkeleri doğrultusunda elbise için ana ve yardımcı malzeme hesaplamaları yapabileceksiniz.</li></ul>
<b>EĞİTİM ÖĞRETİM ORTAMLARI VE DONANIMLARI</b>	Çizim masası, sandalye. Kalıp malzemeleri (cetvel, mezür, pistole, riga, eşel, kâğıt, kalem vb.)
<b>ÖLÇME VE DEĞERLENDİRME</b>	Modülün içinde yer alan her öğrenme faaliyetinden sonra verilen ölçme araçları ile kendinizi değerlendireceksiniz. Modül sonunda kazandığınız bilgi ve becerileri belirlemek amacıyla öğretmeniniz tarafından hazırlanan ölçme aracıyla değerlendirileceksiniz.

# GİRİŞ

## Sevgili Öğrenci,

İnsanlardaki farklı giyinme isteđi; giyimi çeşitlendirmiştir. Modanın her dönem yenilenmesi standart giysiler yerine, birbirinden farklı kıyafetler üretilmesini de beraberinde getirmiştir. Bunun için yaratıcı zekânın yanında temel kalıp bilginizin de olması gerekir.

Model uygulama tekniđi üretilcek giysinin modeline göre farklılık gösterir. Bu modülü adıktan sonra temel beden kalıbı üzerine elbise modeli uygulayabileceksiniz. Model uygulamada ne kadar pratik yaparsanız model uygulama beceriniz o oranda gelişecektir.

Modülde verilen model uygulamalı elbise modelinde, kuplu bir model tercih edilmiştir. Modül sonunda model uygulama, şablonlama, serileme, astar hazırlama ve malzeme hesabı yapmayı öğreneceksiniz.



# ÖĞRENME FAALİYETİ-1

## AMAÇ

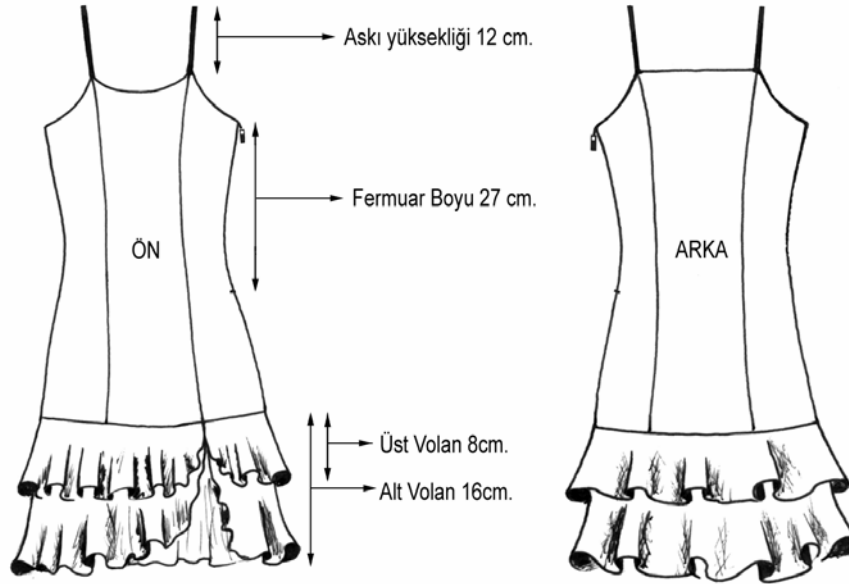
Bu faaliyette verilen bilgi ve beceriler doğrultusunda, uygun ortam sağlandığında elbise kalıbını tekniğine uygun olarak hazırlayabileceksiniz.

## ARAŞTIRMA

Çeşitli elbise modellerini inceleyiniz. Seçtiğiniz bir modelin kalıbını nasıl çıkarabileceğinizi arkadaşlarınızla tartışınız.

## 1. ELBİSE KALIBI

### 1.1. Model Uygulamalı Elbise Kalıbı



YAKA: Pervazlı

ASTAR: Pervaz uçlarından, volan başlangıcına kadar

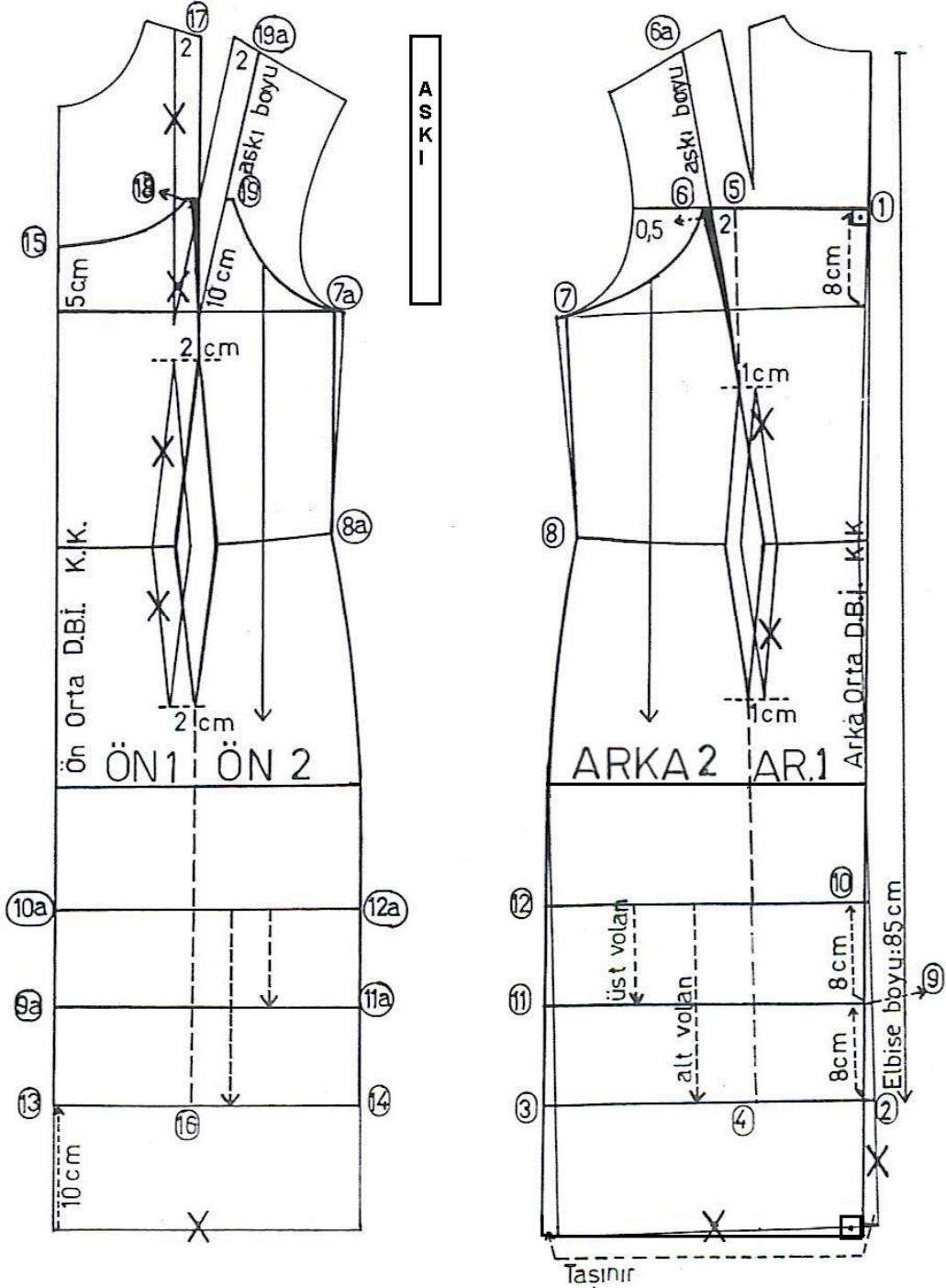
ASKI BOYU: 24 cm. düz çalışılacak.

ASKI ENİ: 1cm.

Ön ve arka pens yerlerine kup çalışılacak.

Volan'ın oval kısmı sol kup ucuna gelecek.

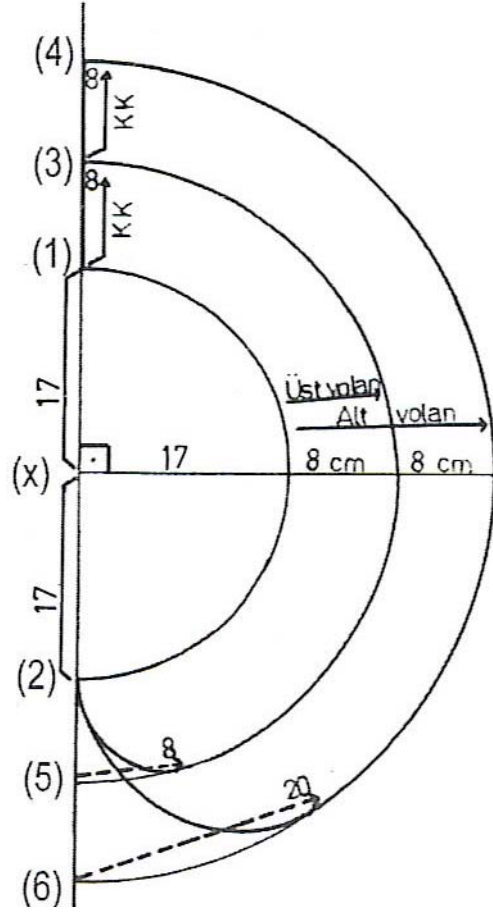
**MODEL UYGULAMALI ELBİSE KALIBI**  
**Temel Beden Kalıbı Üzerine**



Şekil 1.1. Temel beden kalıbı üzerine model uygulama



## VOLAN ÇİZİMİ



Şekil 1.2. Volan çizimi

## UYGULAMA FAALİYETİ- 1

### Model Uygulamalı Elbise Kalıbı

İşlem Basamakları	Öneriler
Modeli analiz ediniz.	
Temel beden kalıbının kopyasını alınız.	
<b>Arka ortasını düz iplik, kumaş katına getirme işlemi:</b> Arka kol pensini omuza kaydırınız.	
Sağ tarafa bir dik çiziniz.	Sayfa düzenine dikkat ediniz.
Arka beden kopyasını arka ortasında yaka ucu ve kalça hattı ile kesişecek şekilde yapıştırınız.	
Etek ucunda çizginin sağına taşan miktarı yan dikişten sola taşıyınız.	
Yeni yan dikiş çizgisini bu noktadan başlayıp kalçada sıfırlayarak çiziniz.	Düz cetvel kullanınız.
Etek ucunu arka ortasına dik açı yaparak çiziniz.	
<b>Arka</b> Arka orta beden çizgisinden yukarı 8 cm işaretleyiniz (1).	
Arka orta çizgisinde yaka hattından aşağı elbise boyunu işaretleyiniz (85cm) (2).	
2 noktasını etek ucuna paralel çiziniz (3).	
Arka pensi sola 1 cm kaydırınız. Eski pensi iptal ediniz.	
Yeni arka pensin uçlarını düz bir şekilde elbise boyu ve 1 noktasından devam eden çizgiye kadar uzatınız (4), (5).	Yardımcı kesik çizgi şeklinde çiziniz.
5 noktasından sola sırasıyla 2 cm ve 0,5 cm işaretleyiniz (6).	
0,5 ve 2 cm'lik noktaları şekildeki gibi pens ucu ile birleştiriniz.	Pistolenin düze yakın yeri ile çiziniz.
2 cm'lik noktayı gelişine göre omuza kadar uzatınız (6a).	Düz cetvel kullanınız.
Yan dikişlerde beden hattından içeri 0,5 veya 1cm işaretleyerek bel hattında sıfırlayınız (7), (7a), (8), (8a).	Modelin beden daha iyi oturması için daraltma yapılır.
6 ve 7 noktaları arasında kol oyuntusunu çiziniz.	0.5cm işaretlenen yeri bedene paralel çiziniz (askı yeri).
2 noktasından yukarı volan hattı için 8'er cm işaretleyiniz (9) (10).	Etek ucuna tercihe göre firfir veya volan çalışabilirsiniz.

9 ve 10 noktalarını etek ucuna paralel çiziniz <b>(11) (12).</b>	
<b>Ön</b> Arka kalça hattı ile etek ucu arasındaki ölçüyü ön kalça hattından aşağıya doğru işaretleyiniz <b>(13).</b>	Ön elbise boyu hattı belirlenmiş olur.
Ön elbise boyu çizgisini çiziniz <b>(14).</b>	
Arka bedende 9, 10, 11, 12 noktalarından volan hattını tespit işlemlerini ön bedenede çalışınız <b>(9a) (10a) (11a) (12a).</b>	
Ön ortasında beden çizgisinden yukarı 5cm işaretleyiniz <b>(15).</b>	
Ön pens ve göğüs pensini sağa 2 cm kaydırınız. Önceki pensleri iptal ediniz.	
Pens uçlarını elbise boyu ve omuz hattına kadar düz uzatınız <b>(16) (17).</b>	Yardımcı kesik çizgi ile çiziniz.
17 noktasında omuz hattının şekildeki gibi gelişene göre tamamlayınız.	
Göğüs pensi ucundan yukarıya 10'ar cm işaretleyiniz <b>(18) (19).</b>	
18 noktasından sola doğru 0,5 cm işaretleyerek pens ucu ile birleştiriniz (yeni pens kenarı).	Pistolenin düze yakın yeri ile çiziniz.
Yeni pens kenarından sola doğru 0,5 cm işaretleyiniz. Bu nokta ile 15 noktası arasındaki şekildeki gibi kavisli çiziniz.	0.5 cm işaretlenen yeri bedene paralel çiziniz (askı yeri).
19 noktasından sağa 0,5 cm işaretleyerek kol evini çiziniz.	0.5 cm işaretlenen yeri bedene paralel çiziniz (askı yeri).
<b>ASKI</b> 6 ve 6a noktaları arası arka askı boyudur.	
19 ve 19a noktaları arası ön askı boyudur.	
Askı boyu= ön+arka askı boyu=25,5 Askı eni= 1+1=2 cm	
25,5cm x 2cm ebatlarında bir dikdörtgen çalışınız.	
Kupları numaralandırınız.	Ön1, Ön2, Arka1, Arka2
Ön2 ve arka2 kuplarına bel hattına dik açı yaparak düz iplik çiziniz.	
Renkli kalemle kesin çizgileri tamamlayınız.	
Ön ve arka ortasına kumaş katı düz boy iplik olduğunu belirtiniz.	
Hazırladığımız çizimin ölçü kontrolünü yapınız.	

<b>VOLAN ÇİZİMİ</b> Sol tarafa bir dik çiziniz.	Sayfa düzenine dikkat ediniz.
Çizgi ortasında “x” noktası tespit ediniz, Dik açı yaparak sağa uzatınız.	
Ön ve arka etek ucunu ölçünüz (51cm). Bulduğunuz ölçüyü üçe bölünüz. (17cm)	
Pergelinizi etek ucu $1/3 = 17 \text{ cm}$ kadar açarak “x” merkez noktası olmak üzere yarım daire çiziniz (1),(2).	
1 noktasından yukarı 2 kez <u>8'er cm</u> işaretleyiniz (3),(4). 3 ve 4 noktalarından geçen, şekildeki gibi daire çiziniz (5),(6).	
5 noktasından sağa daire üzerinde <u>8 cm</u> işaretleyiniz. Pistole ile üst volanı tamamlayınız.	* Pistolenin en oval yeri ile çiziniz.
6 noktasından sağa 20 cm işaretleyiniz. Şekildeki gibi alt volanı pistole ile tamamlayınız.	* Pistolenin en oval yeri ile çiziniz.
Kesin çizgileri renkli kalemle tamamlayınız	
Kalıpların üzerine adlarını yazınız.	Üst volan, Alt volan

## KONTROL LİSTESİ

Uygulama faaliyetinde yaptığınız çalışmayı kendiniz Kontrol Listesinde yer alan değerlendirme kriterlerine göre değerlendiriniz. Ya da yaptığınız çalışmayı bir arkadaşınızla değiştirerek Kontrol Listesinde yer alan değerlendirme kriterlerine göre değerlendirilmesini sağlayınız.

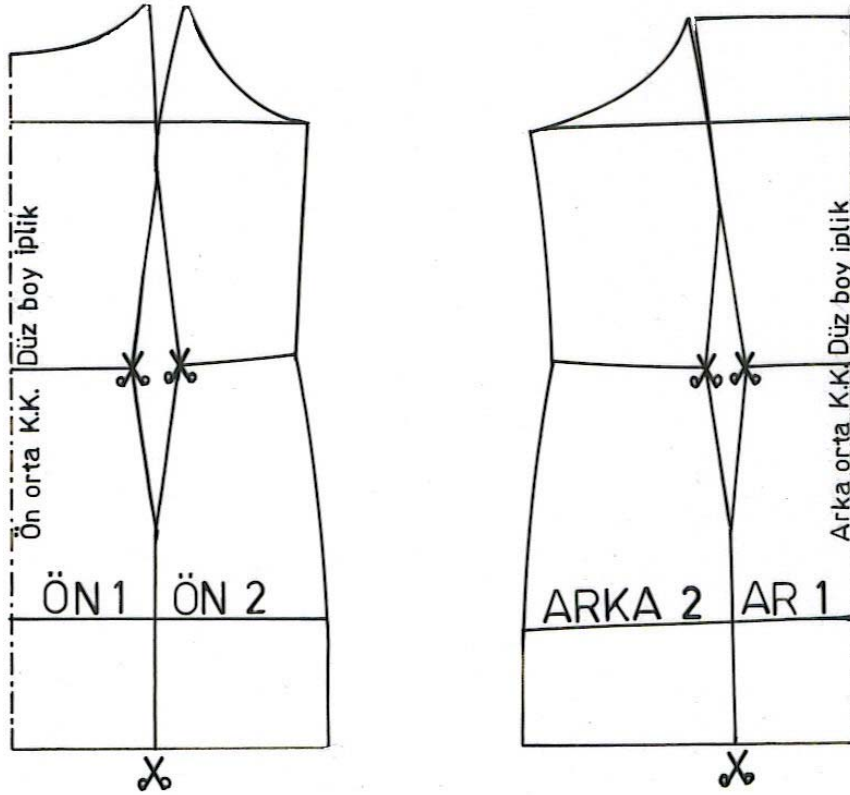
DEĞERLENDİRME KRİTERLERİ	Evet	Hayır
<b>Model uygulamalı elbise çizimi</b>		
Model analizini doğru yaptınız mı?		
Modele uygun bir temel beden kalıbı seçtiniz mi?		
Arka beden kupunu tekniğe ve modele uygun çalıştınız mı?		
Ön beden kupunu tekniğe ve modele uygun çalıştınız mı?		
Kol oyuntu formlarını modele uygun çalıştınız mı?		
Yaka formunu tekniğe ve modele uygun çalıştınız mı?		
Etek uçlarında volan boylarını tespit ettiniz mi?		
Askıyı tekniğine uygun çalıştınız mı?		
Gerekli yazı, rakam ve formülleri çizimin üzerine yazdınız mı?		
Esas hatları renkli kalemle tamamladınız mı?		
Düz boy iplik ve kumaş katı hatlarını belirlediniz mi?		
Kalıpta ölçü kontrolü yaptınız mı?		
İşi zamanında bitirdiniz mi?		

## DEĞERLENDİRME

Yaptığınız değerlendirme sonunda eksikleriniz varsa uygulama faaliyetine dönerek işlemi tekrarlayınız.

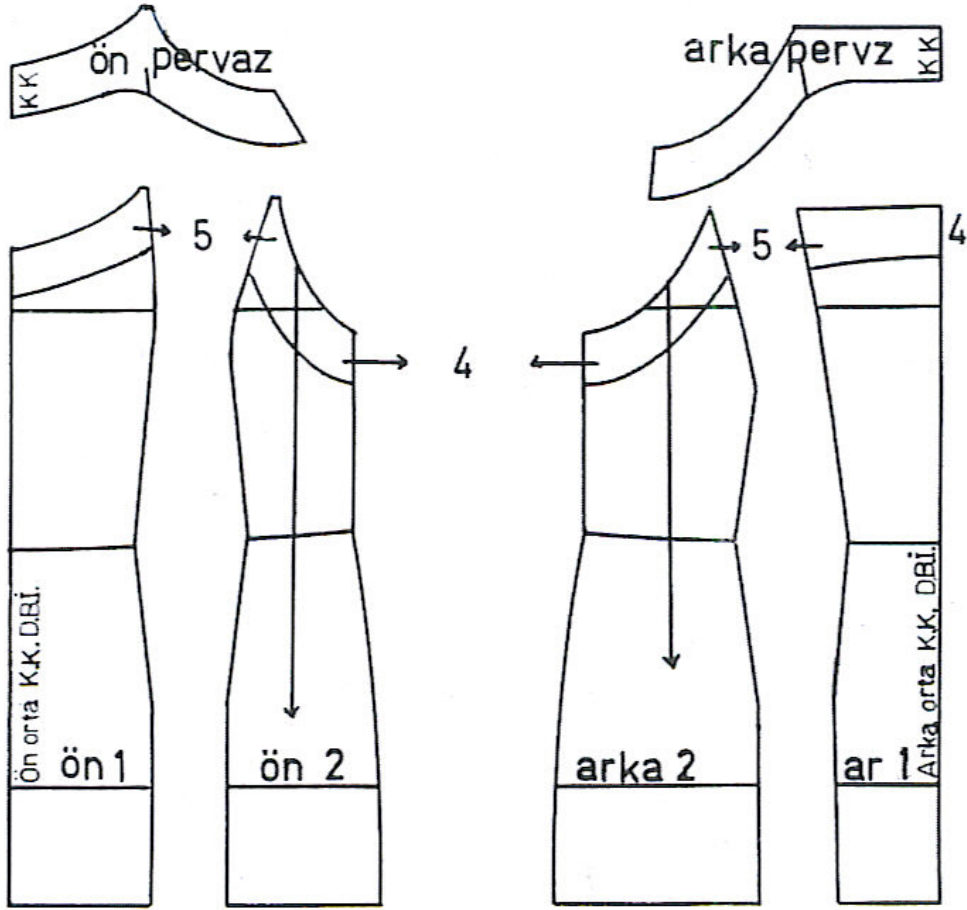
## 1.2. Model Uygulamalı Elbise Açma İşlemleri

### AÇMA İŞLEMİNDE KOPYALANMASI GEREKEN ESAS HATLAR



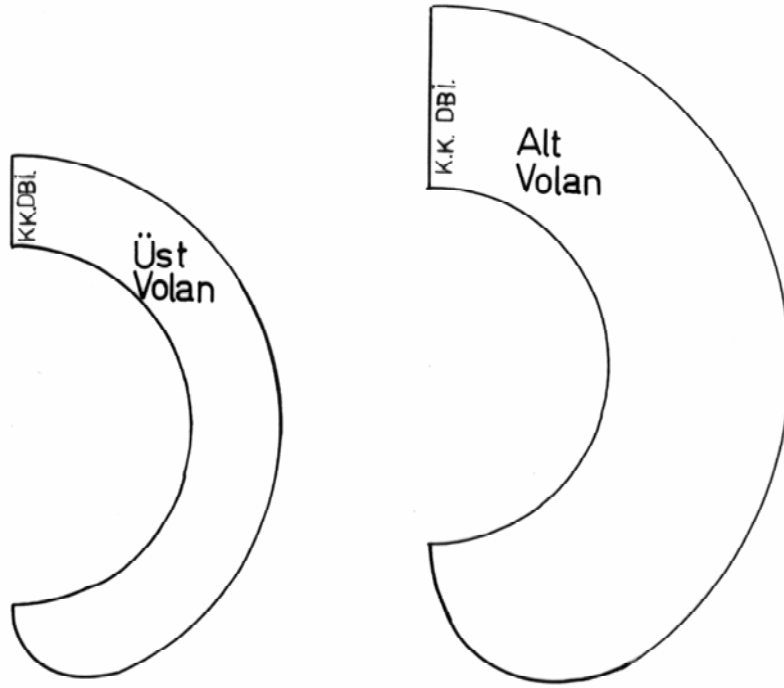
Şekil 1.3. Model uygulamalı elbise açılımları I

## MODEL UYGULAMALI ELBİSE KALIP AÇILIMLARI



Şekil 1.4. Model uygulamalı elbise açılımları II

## MODEL UYGULAMALI ELBİSE KALIP AÇILIMLARI



Şekil 1.5. Volan açılımları



## UYGULAMA FAALİYETİ- 2

### Model Uygulamalı Elbise Kalıp Açılımları

İşlem Basamakları	Öneriler
Model uygulamalı elbise çizimini esas hatlarından kopyalayarak kesiniz.	
<b>Arka 1:</b> Sağ tarafa bir dik çiziniz. Arka orta kumaş katı düz iplik olacak şekilde yapıştırınız.	<ul style="list-style-type: none"><li>➤ Sayfa düzenine dikkat ediniz.</li><li>➤ Bütün kup parçalarının beden, bel, kalça çizgilerini aynı hizaya getiriniz.</li></ul>
<b>Arka 2:</b> Düz iplik çizgisine göre arka 1. Kupun yanına yapıştırınız.	<ul style="list-style-type: none"><li>➤ Yapıştırırken sayfa düzenine dikkat ediniz.</li></ul>
<b>Ön 1:</b> Sol tarafa bir dik çiziniz. Ön ortası kumaş katı, düz boy iplik olacak şekilde yapıştırınız.	<ul style="list-style-type: none"><li>➤ Yapıştırıcıyı taşırmayınız.</li></ul>
<b>Ön 2:</b> Düz boy iplik çizgisine göre ön 1 Kupun yanına yapıştırınız.	
Volan hatlarını gösteren ön bedende ve arka bedende etek uçlarındaki 16 cm'lik parçalar iptal edilir.	<ul style="list-style-type: none"><li>➤ Fırfır çalışılsaydı, bu parçalarda açma işlemi yapılırdı. Volan çalışıldığı için iptal ediniz.</li></ul>
<b>Volan:</b> Üst ve alt Volanı esas hatlarından kopyalayınız.	
<b>Üst Volan:</b> 1. ve 3 noktaları arası kumaş katı, düz boy iplik olacak şekilde yapıştırınız.	
<b>Alt Volan:</b> 1-4 noktaları arası kumaş katı, düz boy iplik olacak şekilde yapıştırınız.	

<b>İşlem Basamakları</b>	<b>Öneriler</b>
<b>Pervaz Çizimi</b> Ön orta, arka orta ve yan dikişlerden aşağıya 4 cm işaretleyiniz.	
Ön ve arka kup yerlerinden aşağı 5 cm işaretleyiniz.	
İşaretlenen ölçüleri şekildeki gibi pistole ile çiziniz.	
Pervaz parçalarını kopyalayınız.	
<b>Ön Pervaz:</b> Ön 1 ve ön 2 pervaz parçalarını kup yerlerinden yapıştırınız. Ön ortası kumaş katı, düz boy iplik olacak şekilde yapıştırınız.	Şekilde verilen sayfa düzenine göre yapıştırınız.
<b>Arka Pervaz:</b> Arka 1, arka 2 pervaz parçalarını kup yerlerinden yapıştırınız. Arka orta düz boy iplik kumaş katı olacak şekilde yapıştırınız.	
Ön ve arka pervazın kuplarının birleştiği alt noktalardaki köşeli görüntüyü pistole ile kavisli bir şekilde çizerek düzeltiniz.	
Pervazda bu noktalara şekildeki gibi çit işareti koyunuz.	Bu çitler astar kuplarının geleceği noktalardır.

## KONTROL LİSTESİ

Uygulama faaliyetinde yaptığınız çalışmayı kendiniz Kontrol Listesinde yer alan değerlendirme kriterlerine göre değerlendiriniz. Ya da yaptığınız çalışmayı bir arkadaşınızla değiştirerek Kontrol Listesinde yer alan değerlendirme kriterlerine göre değerlendirilmesini sağlayınız.

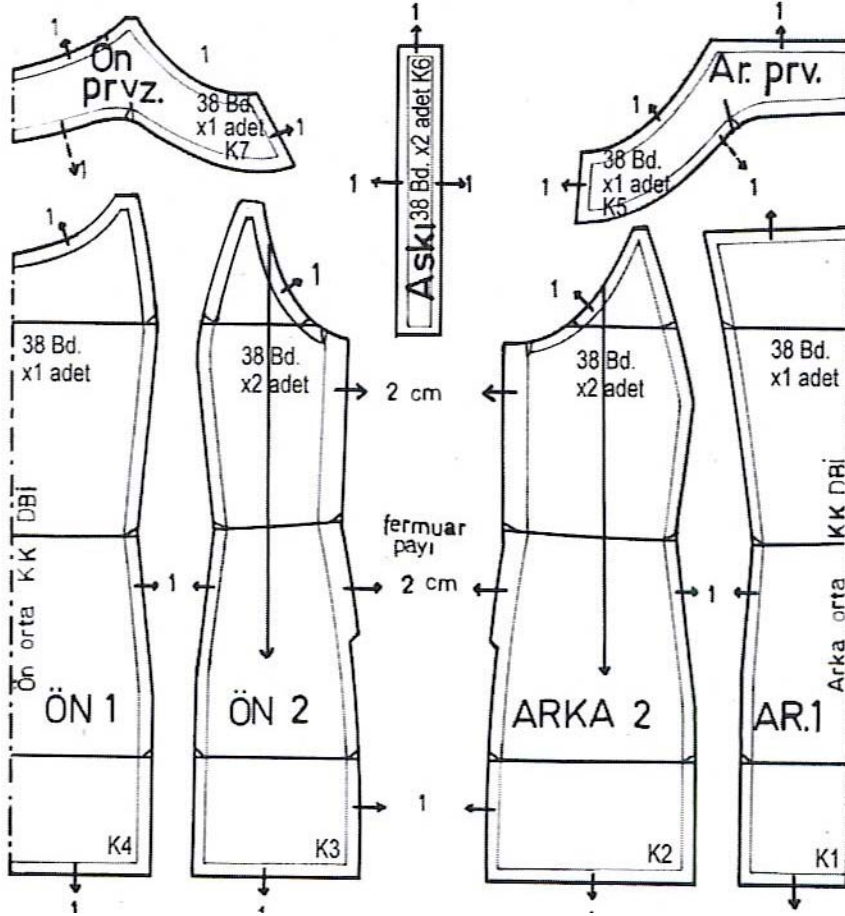
DEĞERLENDİRME KRİTERLERİ	Evet	Hayır
<b>* Açma işlemleri</b>		
Açma işlemi için sayfa düzeni yaptınız mı?		
Arka beden açma işlemini modele ve tekniğe uygun yaptınız mı?		
Ön beden açma işlemini tekniğe uygun yaptınız mı?		
Pervaz çizimini tekniğe uygun yaptınız mı?		
Pervaz kalıbını tekniğe uygun hazırladınız mı?		
Volan açma işlemlerini tekniğe uygun yaptınız mı?		
Kalıpların üzerine gerekli yazı ve işaretleri aldınız mı?		
Çalışmayı zamanında bitirdiniz mi?		

## DEĞERLENDİRME

Yaptığınız değerlendirme sonunda eksikleriniz varsa uygulama faaliyetine dönerek işlemi tekrarlayınız.

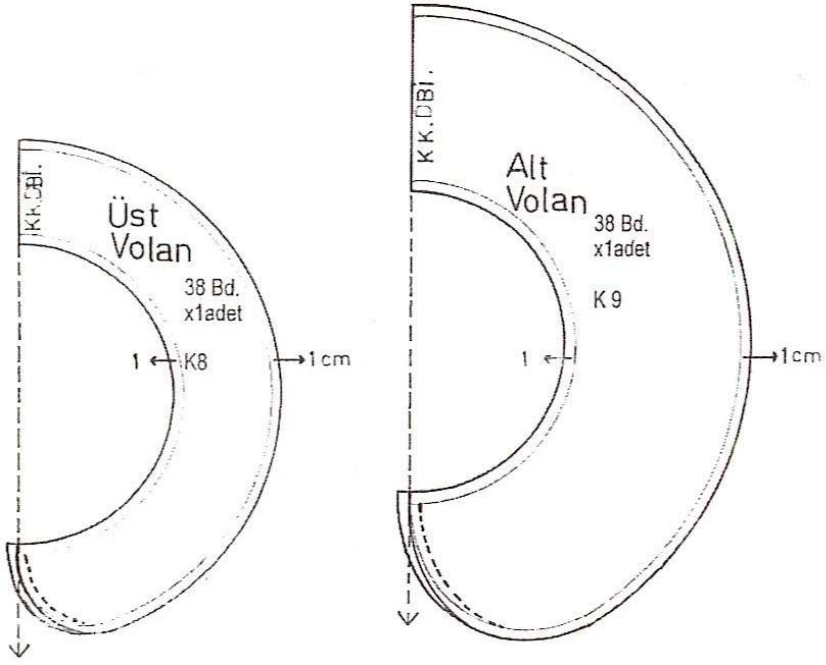
### 1.3. Model Uygulamalı Elbise Şablonu

#### MODEL UYGULAMALI ELBİSE ŞABLON ÇİZİMİ



Şekil 1.6: Model uygulamalı elbise şablonları

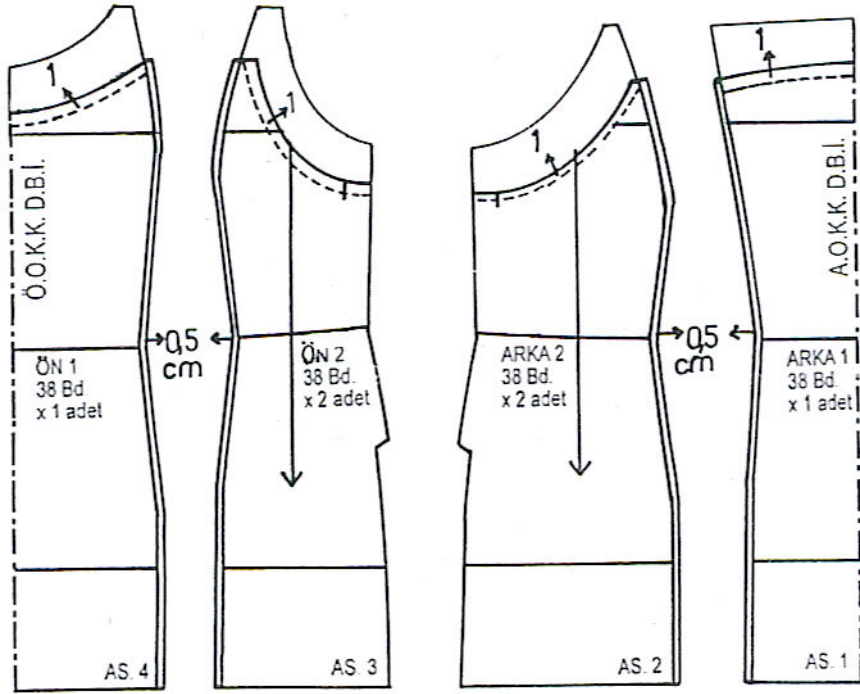
## VOLAN ŞABLON ÇİZİMİ



**Not:** Şablonun oval uçlarına 1 cm pay verilmez.  
Çünkü kumaş katına yerleştirildiğinde kumaşın dışına taşar.  
İptal edilen 1cm volanın etek ucuna dikilmesi sırasında sorun çıkarmaz.  
Çünkü volanın kesim özelliğinden dolayı (verev) esneme payı vardır.

Şekil 1.7. Volan şablonları

## MODEL UYGULAMALI ELBİSE ASTAR ŞABLONU ÇİZİMİ



Şekil 1.8. Model Uygulamalı Elbise Astar Şablonları

## UYGULAMA FAALİYETİ- 3

### Model Uygulamalı Elbise Şablonu

İşlem Basamakları	Öneriler
Model uygulamalı elbise kalıplarını kopyalayınız.	
Parçaları şekildeki gibi sayfa düzeni yaparak yapıştırınız.	Parçaları yapıştırırken düz boy iplik işaretlerine dikkat ediniz.
Arka orta, ön orta hem bedende hem pervazlarda dikiş paysız, kumaş katı ve düz boy iplik olacağını belirtiniz.	Çizgilerini bir nokta bir çizgi yaparak üzerine yazınız.
Yan dikişlerde bedenden 27cm aşağıya kadar 2cm fermuar payı veriniz.	Fermuarın sol yana çalışılması gerektiğini belirtiniz.
Diğer kalan yerlere 1cm dikiş payı veriniz.	
Yeni esas çizgileri renkli kalemle tamamlayınız.	
Ön 1, ön 2, arka 2 parçalarının üst kısmındaki payı 1cm'den düzeltiniz.	Dikim sırasında kuplar birleştirilirken eşit gelmesi için yapılır.
Parçaların üzerine şablon bilgilerini yazınız.	Örnek: Arka1, 38 bed, X1 adet, kalıp no:1, kumaş, tela vb.
<b>Volan Şablonu</b> Volan parçalarını kopyalayarak sayfaya yapıştırınız.	Düz boy iplik işaretlerine dikkat ediniz.
Kumaş katı çizgisi dikiş paysız, diğer yerlere 1cm dikiş payı veriniz.	Parçaların üstüne şablon bilgilerini yazınız.
Volanın oval kısımlarındaki 1cm'lik dikiş payını şekilde verilen bilgiler doğrultusunda düzeltiniz.	
<b>Astar şablonu</b> Model uygulamalı elbise şablonu üzerinden ön1, ön2, arka1, arka2 parçalarını kopyalayınız.	
Yeni bir sayfaya yapıştırınız.	Sayfa düzenini şekildeki gibi yapınız.
Pervaz paylarını iptal ediniz.	
Pervazların iptal edildiği üst noktalara 1cm dikiş payı veriniz	
Ön-arka ortası ve yan dikişlerde bolluk payı verilmez. Kup kenarlarına 0,5cm bolluk payı verilir.	
Esas hatları renkli kalemle tamamlayınız	
Gerekli yazıları yazarak çıt işaretlerini alınız.	Parçaların üzerine şablon bilgilerini yazınız. Arka1: 38 bed. X 1 adet astar1 Arka2: 38 bed. X 2 adet astar2 Ön2: 38 bed. X 2 adet astar3 Ön1: 38 bed. X 1 adet astar4 Olduğunu belirtiniz

## KONTROL LİSTESİ

Uygulama faaliyetinde yaptığınız çalışmayı kendiniz Kontrol Listesinde yer alan değerlendirme kriterlerine göre değerlendiriniz. Ya da yaptığınız çalışmayı bir arkadaşınızla değiştirerek Kontrol Listesinde yer alan değerlendirme kriterlerine göre değerlendirilmesini sağlayınız.

DEĞERLENDİRME KRİTERLERİ	Evet	Hayır
<b>Şablon hazırlama işlemleri</b>		
Model uygulamalı elbise ön beden şablonunu modele ve tekniğe uygun hazırladınız mı?		
Model uygulamalı elbise ön kup şablonunu modele ve tekniğe uygun hazırladınız mı?		
Model uygulamalı elbise arka beden şablonunu modele ve tekniğe uygun hazırladınız mı?		
Model uygulamalı elbise arka kup şablonunu modele ve tekniğe uygun hazırladınız mı?		
Model uygulamalı elbise volan şablonunu modele ve tekniğe uygun hazırladınız mı?		
Model uygulamalı elbise ön beden astar şablonunu tekniğe uygun hazırladınız mı?		
Model uygulamalı elbise ön kup astar şablonunu tekniğe uygun hazırladınız mı?		
Model uygulamalı elbise arka beden astar şablonunu tekniğe uygun hazırladınız mı?		
Model uygulamalı elbise arka kup astar şablonunu tekniğe uygun hazırladınız mı?		
Kalıpların üzerine şablonda bulunması gereken bilgileri yazdınız mı? Gerekli çit işaretlerini aldınız mı? Çalışmalarınızı zamanında bitirdiniz mi?		

## DEĞERLENDİRME

Yaptığınız değerlendirme sonunda eksikleriniz varsa uygulama faaliyetinde ilgili konuya dönerek işlemi tekrarlayınız.



# ÖĞRENME FAALİYETİ-2

## AMAÇ

Bu faaliyette verilen bilgi ve beceriler doğrultusunda, uygun ortam sağlandığında tekniğine uygun olarak elbise ve astar seri çizimini yapabileceksiniz.

## 2. MODEL UYGULAMALI ELBİSE SERİ ÇİZİMİ

### 2.1. Model Uygulamalı Elbise Seri Farkları Tablosu

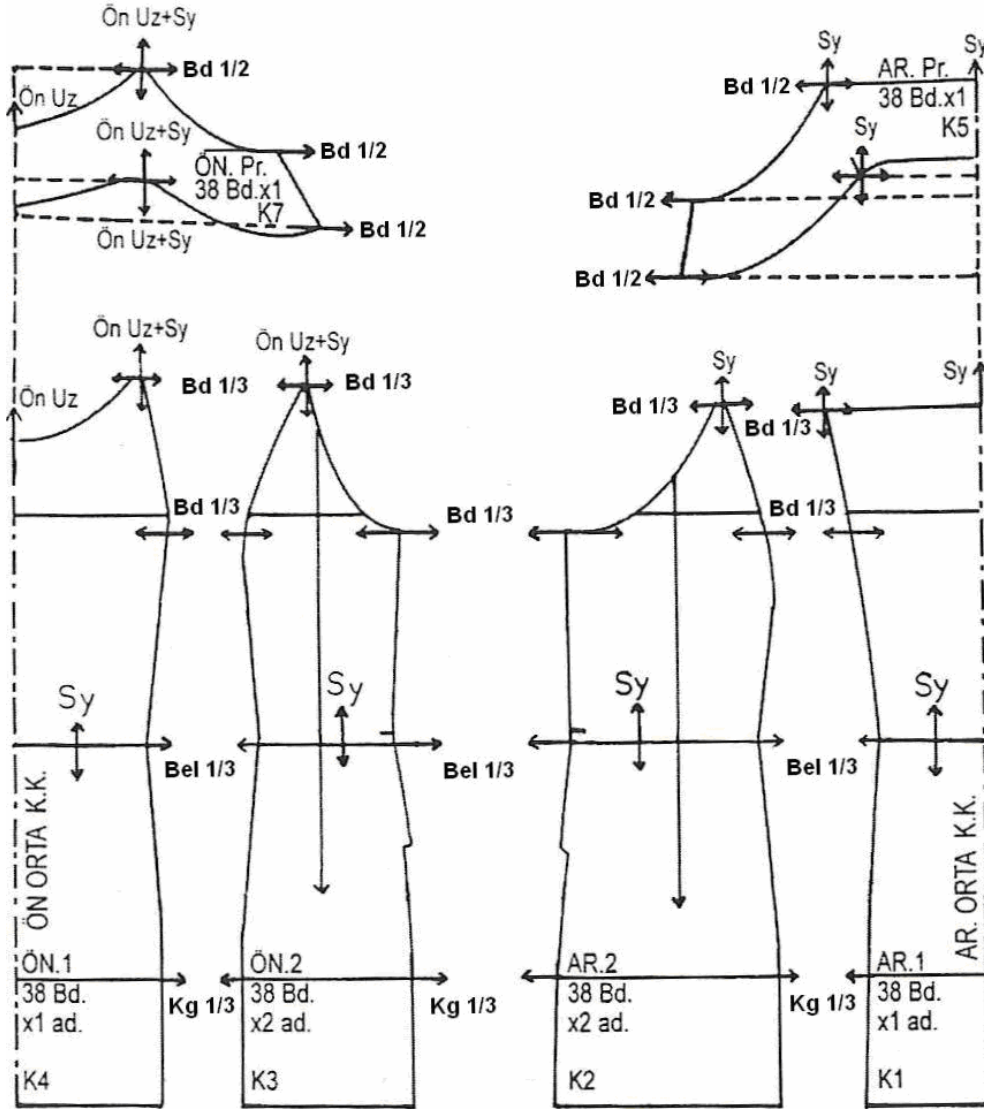
Model Uygulamalı Elbise Seri Farkları Tablosu										
Küçültme <---- Temel ----> Büyültme										
Beden No:	34	36	38	40	42	44	46	48	50	52
Beden	80	84	88	92	96	100	104	110	116	122
Seri Farkları	40	40	40	40	40	40	40	60	60	60
Bel	64	66	70	74	78	82	86	92	98	104
Seri Farkları	20	40	40	40	40	40	40	60	60	60
Kalça	87	90	94	98	102	106	110	114	120	126
Seri Farkları	30	40	40	40	40	40	40	60	60	60
Sırt yük.kolt. Der	18.5	18.9	19.3	19.7	20.1	20.5	20.9	21.5	22.1	22.7
Seri Farkları	4	4	4	4	4	4	4	6	6	6
Arka Uzunluk	40	40	40	40	40	40	40	40	40	40
Seri Farkları	---	---	---	---	---	---	---	---	---	---
Ön Uzunluk 2	42.7	43.5	43.8	44.1	44.4	44.7	45	45.8	46.6	47.4
Seri Farkları	3	3	3	3	3	3	3	8	8	8
Model Boyu	85	85	85	85	85	85	85	85	85	85
Seri Farkları	---	---	---	---	---	---	---	---	---	---

NOT: Gerçek ölçüler cm; seri farkları mm olarak verilmiştir.

### 2.2. Model Uygulamalı Elbise Sıçrama Noktaları ve Yönleri

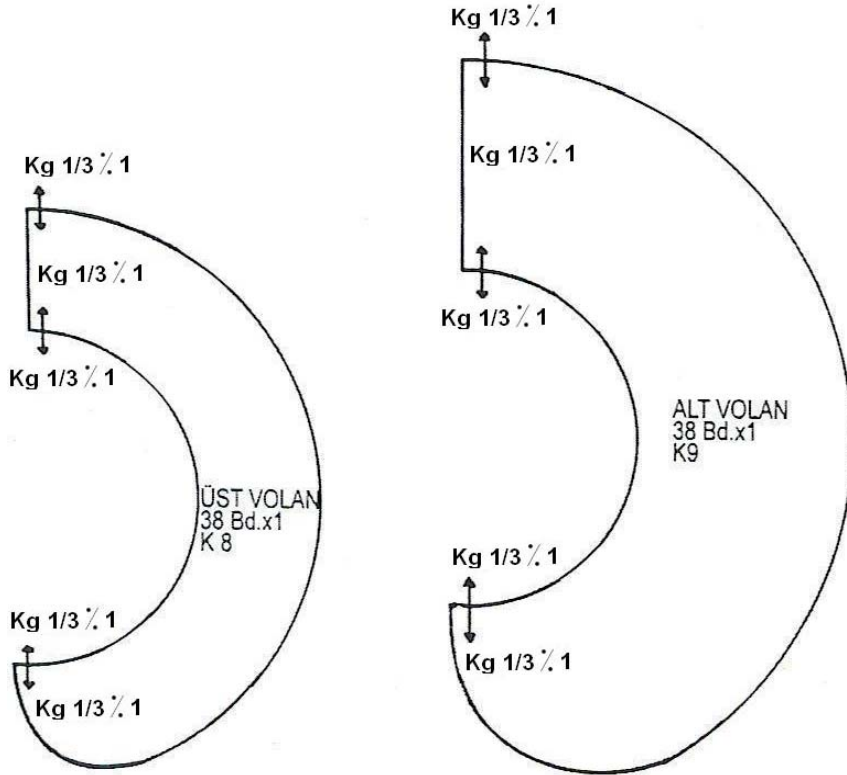
Beden, bel ve kalça ölçülerinde seri farkının ½ si esas alınır.

## MODEL UYGULAMALI ELBİSE ŞIÇRAMA NOKTALARI VE YÖNLERİ



Şekil 2.1: Elbise şıçrama nokta ve yönleri

## VOLAN SIÇRAMA NOKTALARI VE YÖNLERİ



Şekil 2.2. Volan sıçrama nokta ve yönleri

## UYGULAMA FAALİYETİ- 1

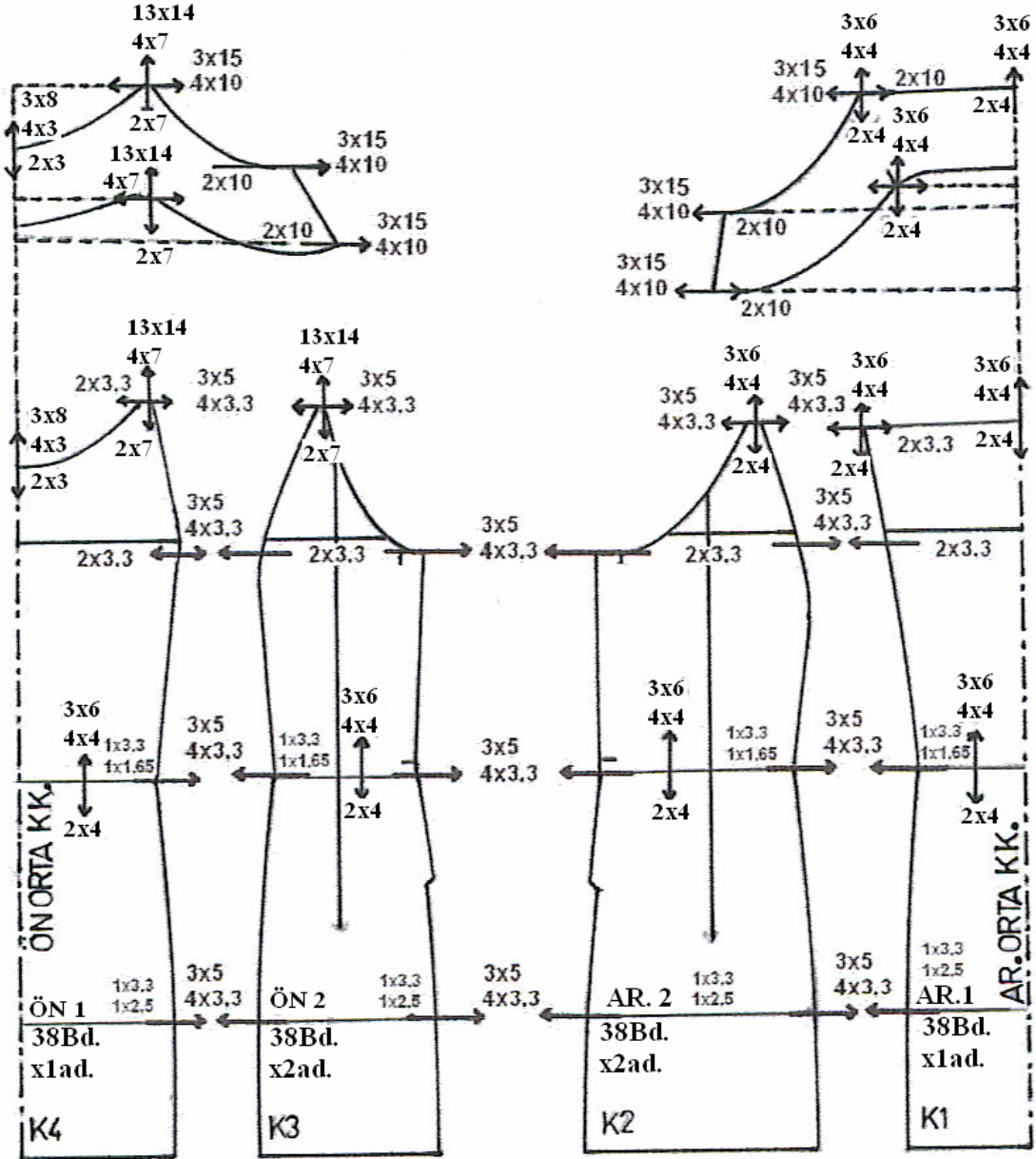
### Model Uygulamalı Elbise Sıçrama Noktaları ve Yönleri

İşlem Basamakları	Öneriler
Elbise ve astar şablonlarını kartona kopyalayarak kenarlarından kesiniz.	Kalıp üzerine gerekli işaretleri alınız.
Karton şablonları kullanarak baz bedeni sayfaya çiziniz.	Sayfa düzenine dikkat ediniz.
<b>Ön Beden</b> Ön beden kup kenarı beden, bel, kalça hatlarından dışarıya doğru büyültme, içeriye doğru küçültme yönlerini çiziniz.	
Ön yan kup kenarı beden, bel, kalça hatlarından dışarıya doğru büyültme, içeriye doğru küçültme yönlerini çiziniz.	
Ön yan dikiş, beden, bel, kalça hatlarından dışarıya doğru büyültme, içeriye doğru küçültme yönlerini çiziniz.	
Ön ortasının yaka ile kesiştiği noktadan ve yaka oyuntusu ile kupun kesiştiği noktadan yukarıya doğru büyültme, aşağıya doğru küçültme yönlerini çiziniz.	
Ön yan kupta kol oyuntusu ile kupun kesiştiği noktadan yukarıya doğru büyültme, aşağıya doğru küçültme yönlerini çiziniz.	
Ön beden ve ön yan kup bel hattından yukarıya doğru büyültme, aşağıya doğru küçültme yönlerini çiziniz.	
<b>Arka Beden</b> Arka beden kup kenarı beden, bel, kalça hatlarından dışarıya doğru büyültme, içeriye doğru küçültme yönlerini çiziniz.	
Arka yan kup kenarı beden, bel, kalça hatlarından dışarıya doğru büyültme, içeriye doğru küçültme yönlerini çiziniz.	
Arka yan dikiş beden, bel, kalça hatlarından dışarıya doğru büyültme, içeriye doğru küçültme yönlerini çiziniz.	
Arka ortası sırt açıklığından ve sırt açıklığı ile kupun kesiştiği noktadan yukarıya doğru büyültme, aşağıya doğru küçültme yönlerini çiziniz.	

Arka yan kupta kol oyuntusu ile kupun keřiřtiđi noktadan yukarıya dođru büyültme, ařađıya dođru küçültme yönlerini çiziniz.	
Arka beden ve arka yan kup bel hattından yukarıya dođru büyültme, ařađıya dođru küçültme yönlerini çiziniz.	
<b>Ön Pervaz</b> Ön ortası ve omuzdan yukarıya dođru büyültme, ařađıya dođru küçültme yönlerini çiziniz.	Pervaz alt kenarında büyültme ve küçültme yönleri üst kenar ile aynıdır.
Yan dikiřte yatay yönde dıřarıya dođru büyültme, içeriye dođru küçültme yönlerini çiziniz.	
<b>Arka Pervaz</b> Arka ortası ve omuzdan yukarıya dođru büyültme, ařađıya dođru küçültme yönlerini çiziniz.	Pervaz alt kenarında büyültme ve küçültme yönleri üst kenar ile aynıdır.
Yan dikiřte yatay yönde dıřarıya dođru büyültme, içeriye dođru küçültme yönlerini çiziniz.	
<b>Volan</b> Volan ortası düz boy iplik hattında yukarıya dođru büyültme, ařađıya dođru küçültme yönlerini çiziniz.	

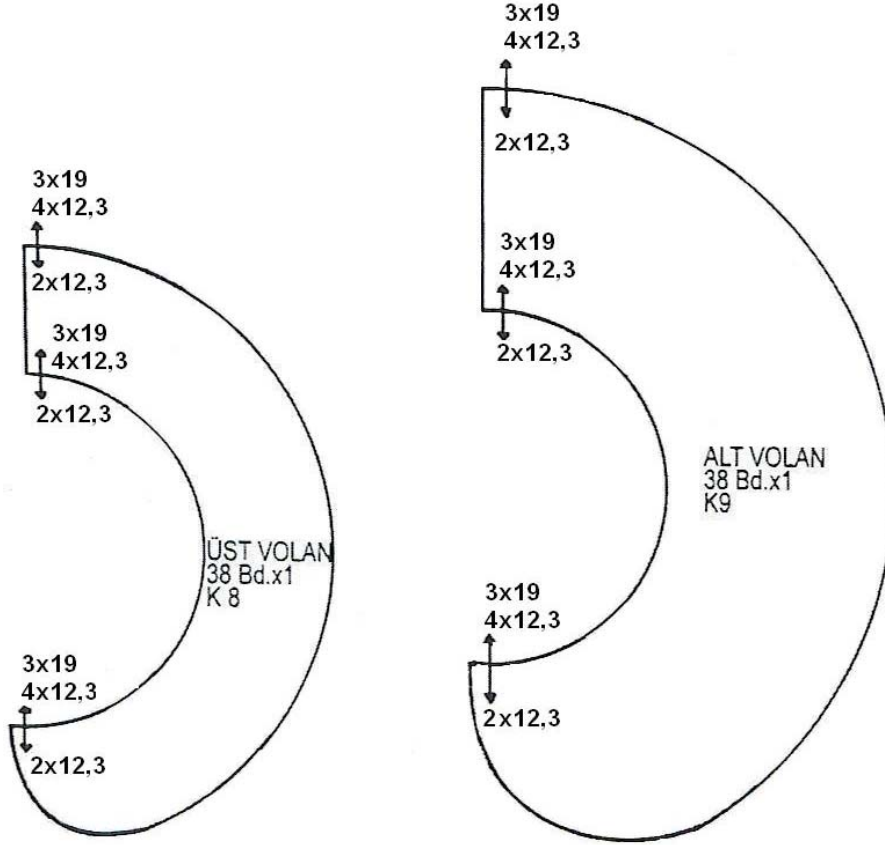
## 2.3. Model Uygulamalı Elbise Sıçrama Oranları

### MODEL UYGULAMALI ELBİSE SİÇRAMA ORANLARI



Şekil 2.3: Model uygulamalı elbise serisi sıçrama oranları

## VOLAN SIÇRAMA ORANLARI



Şekil 2.4: Volan serisi siçrama oranları

## UYGULAMA FAALİYETİ- 2

### Model Uygulamalı Elbise Sıçrama Oranları

İşlem Basamakları	Öneriler
Karton kalıpları sayfaya yerleştirerek kenarlarından çiziniz.	Sayfa düzenine dikkat ediniz.
Şekildeki gibi sıçrama noktalarını tespit ediniz.	
Sıçrama noktalarına, düz ipliği esas alarak ölçüm doğruları çiziniz.	
<b>Ön Beden</b> Ön beden ve ön yan kup kenarlarında yatay yönde beden hattında 1/3 beden, bel hattında 1/3 bel, kalça hattında 1/3 kalça seri farkı ölçüsü kullanınız.	
Yan dikiş yatay yönüde beden hattında 1/3 beden, bel hattında 1/3 bel, kalça hattında 1/3 kalça seri farkı ölçüsünü kullanınız.	
Ön ortasının yaka ile kesiştiği nokta dikey doğrultusunda ön uzunluk seri farkı ölçüsünü kullanınız.	
Ön bedende yaka oyuntusu ile kupun kesiştiği nokta ile kol oyuntusu ile kupun kesiştiği nokta dikey doğrultusunda ön uzunluk+sırt yüksekliği seri farkı ölçüsünü kullanınız.	Sektörde sırt yüksekliği seri farkına 1mm ilave edilir.
Ön beden bel hattı dikey doğrultusunda sırt yüksekliği seri farkı ölçüsünü kullanınız.	
<b>Arka Beden</b> Arka beden ve arka yan kup kenarlarında yatay yönde beden hattında 1/3 beden, bel hattında 1/3 bel, kalça hattında 1/3 kalça seri farkı ölçüsü kullanınız.	
Yan dikiş yatay yönde beden hattında 1/3 beden, bel hattında 1/3 bel, kalça hattında 1/3 kalça seri farkı ölçüsünü kullanınız.	
Arka ortası sırt açıklığı dikey doğrultusunda sırt yüksekliği seri farkı ölçüsünü kullanınız.	Sektörde sırt yüksekliği seri farkına 1 mm ilave edilir.
Arka bedende sırt açıklığı ile kupun kesiştiği nokta ile kol oyuntusu ile kupun kesiştiği nokta dikey doğrultusunda sırt yüksekliği seri farkı ölçüsünü kullanınız.	

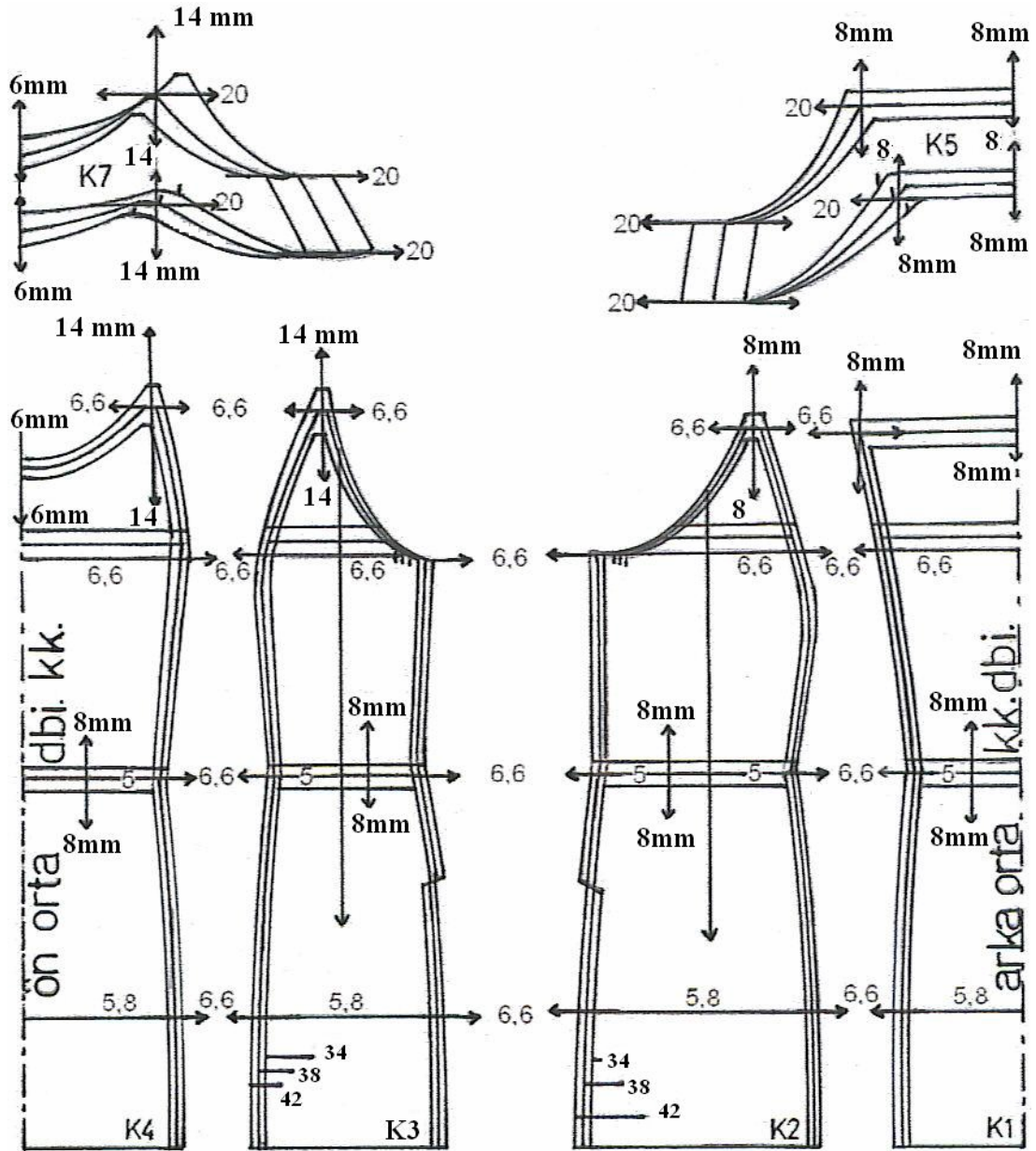


Arka beden bel hattı dikey doğrultusunda sırt yüksekliği seri farkı ölçüsünü kullanınız.	
<b>Ön Pervaz</b> Yaka ile ön ortasının kesiştiği noktada dikey doğrultusunda ön uzunluk seri farkı ölçüsünü kullanınız.	
Yaka ile omuzun kesiştiği noktada dikey doğrultusunda ön uzunluk+sırt yüksekliği seri farkı ölçüsünü kullanınız.	
Yan dikişte yatay yönde ½ beden seri farkı ölçüsünü kullanınız.	
<b>Arka Pervaz</b> Arka ortası ile sırt açıklığının kesiştiği noktada dikey doğrultusunda sırt yüksekliği seri farkı ölçüsünü kullanınız.	
Sırt açıklığı ile omuzun kesiştiği noktada dikey doğrultusunda sırt yüksekliği seri farkı ölçüsünü kullanınız.	
Yan dikişte yatay yönde ½ beden seri farkı ölçüsünü kullanınız.	
<b>Volan</b> Volan ortası dikey doğrultusunda kalça1/3 ¼1 cm seri farkı ölçüsü kullanılır.	

## 2.4. Model Uygulamalı Elbise Seri Çizimi

### MODEL UYGULAMALI ELBİSE SERİSİ

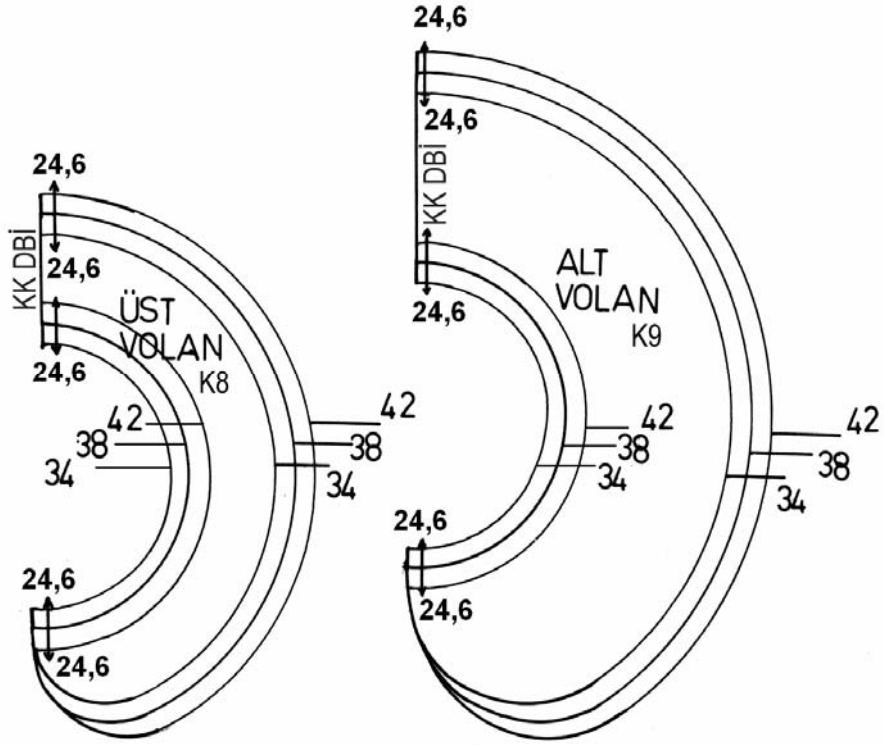
34 → 38 ← 42



Bel seri farkında küçültme miktarı (4,95) iken, 5mm olarak yuvarlatılmıştır.

Şekil 2.5: Model uygulamalı elbise serisi

**VOLAN SERİ ÇİZİMİ**  
34 → 38 ← 42



Şekil 2.6. Volan serisi

## UYGULAMA FAALİYETİ- 3

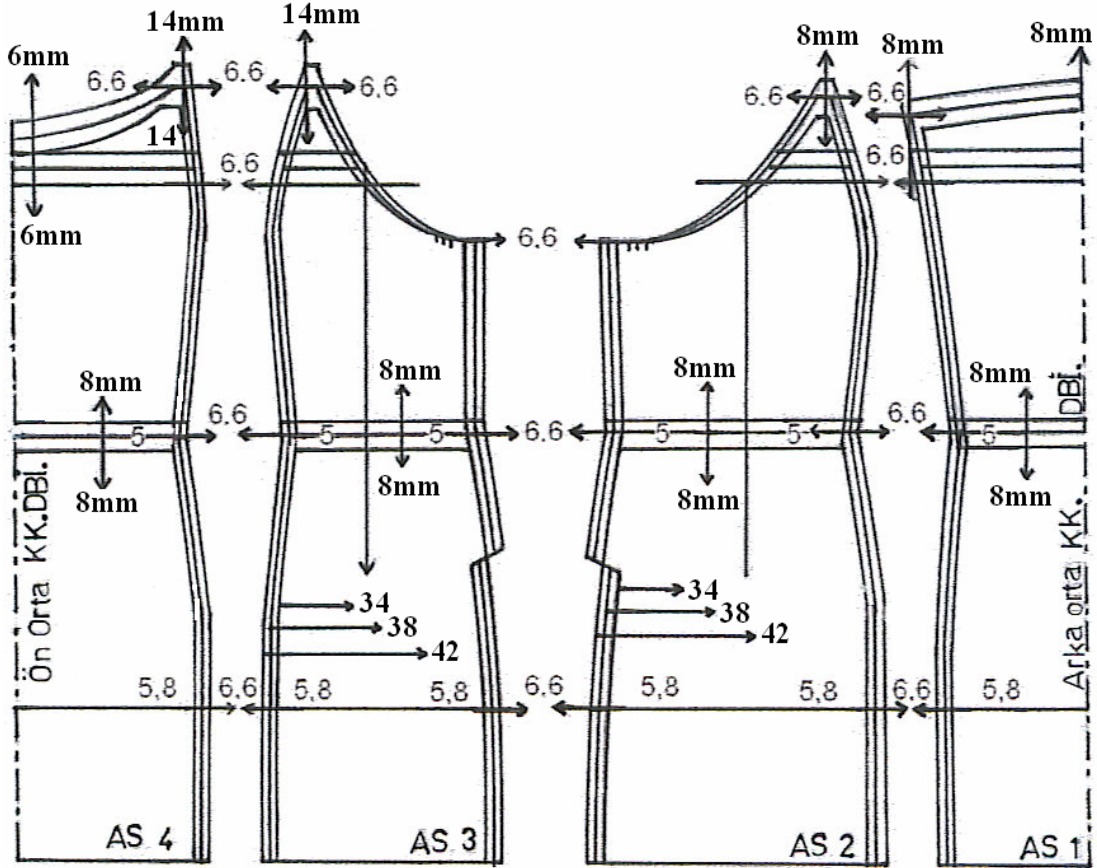
### Model Uygulamalı Elbise Seri Çizimi

İşlem Basamakları	Öneriler
Karton kalıpları sayfaya yerleştirerek kenarlarından çiziniz.	Sayfa düzenine dikkat ediniz.
Kalıplar üzerine sıçrama yönlerini çiziniz.	
Sıçrama yönleri üzerine serisi yapılacak bedenlerin seri oranlarını işaretleyiniz.	
İşaretlediğiniz oranlar doğrultusunda şekildeki gibi seriyi tamamlayınız.	Büyültme-küçültme çizgilerinizi hazırladığınız karton şablon kenarlarını kullanarak çiziniz.

Şekildeki modelde 38 baz bedenden 34 bedene küçültme, 42 bedene büyültme yapılmıştır.

## 2.5. Model Uygulamalı Elbise Astar Seri Çizimi

### ASTAR SERİ ÇİZİMİ 34 → 38 ← 42



Şekil 2.7: Astar serisi

## UYGULAMA FAALİYETİ- 4

### Model Uygulamalı Elbise Astar Seri Çizimi

İşlem Basamakları	Öneriler
Astar karton kalıplarını sayfaya yerleştirerek kenarlarından çiziniz.	Astarda ana bedene uygulanan seri değerleri kullanılır. Sayfa düzenine dikkat ediniz.
Kalıplar üzerine sıçrama yönlerini çiziniz.	
Sıçrama yönleri üzerine serisi yapılacak bedenlerin seri oranlarını işaretleyiniz.	
İşaretlediğiniz oranlar doğrultusunda şekildeki gibi seriyi tamamlayınız.	Büyültme-küçültme çizgilerinizi hazırladığımız karton şablon kenarlarını kullanarak çiziniz.

## KONTROL LİSTESİ

Uygulama faaliyetinde yaptığınız çalışmayı kendiniz Kontrol Listesinde yer alan değerlendirme kriterlerine göre değerlendiriniz. Ya da yaptığınız çalışmayı bir arkadaşınızla değiştirerek Kontrol Listesinde yer alan değerlendirme kriterlerine göre değerlendirilmesini sağlayınız.

DEĞERLENDİRME KRİTERLERİ	Evet	Hayır
<b>Seri farkları tablosu oluşturma</b>		
Model uygulamalı elbise seri tablosunu doğru oluşturduunuz mu?		
Bedenler arasındaki seri farklarını doğru hesapladınız mı?		
<b>Sıçrama noktaları ve yönleri</b>		
Kalıplar üzerinde sıçrama noktaları ve yönlerini belirlediniz mi?		
Ölçüm doğrularının düz boy iplik hattına dik açıda olmasına dikkat ettiniz mi ?		
<b>Sıçrama Oranları</b>		
Ölçüm doğruları belirlenmiş kalıplara sıçrama oranlarını doğru yazdınız mı?		
Sıçrama oranlarını model özelliğine uygun dağıttınız mı?		
<b>Seri Çizimi</b>		
Küçültme yönünde ön beden serisini tekniğe uygun çizdiniz mi?		
Küçültme yönünde ön kup serisini tekniğe uygun çizdiniz mi?		
Küçültme yönünde ön pervaz serisini tekniğe uygun çizdiniz mi?		
Küçültme yönünde arka beden serisini tekniğe uygun çizdiniz mi?		
Küçültme yönünde arka kup serisini tekniğe uygun çizdiniz mi?		
Küçültme yönünde arka pervaz serisini tekniğe uygun çizdiniz mi?		
Büyültme yönünde ön beden serisini tekniğe uygun çizdiniz mi?		
Büyültme yönünde ön kup serisini tekniğe uygun çizdiniz mi?		
Büyültme yönünde ön pervaz serisini tekniğe uygun çizdiniz mi?		
Büyültme yönünde arka beden serisini tekniğe uygun çizdiniz mi?		
Büyültme yönünde arka kup serisini tekniğe uygun çizdiniz mi?		
Büyültme yönünde arka pervaz serisini tekniğe uygun çizdiniz mi?		
Astar serisini tekniğe uygun çizdiniz mi?		
Çalışmanızı zamanında bitirdiniz mi?		

### DEĞERLENDİRME

Yaptığımız değerlendirme sonunda eksikleriniz varsa öğrenme faaliyetine dönerek işlemi tekrarlayınız.

## ÖĞRENME FAALİYETİ-3

### AMAÇ

Bu faaliyette verilen bilgi ve beceriler doğrultusunda uygun ortam sağlandığında verimlilik ilkeleri doğrultusunda için ana ve yardımcı malzeme hesabı yapabileceksiniz.

### ARAŞTIRMA

Hazırlanan elbise modeline uygun ana ve yardımcı malzeme araştırarak sınıf içinde arkadaşlarınıza sununuz.

## 3. MODEL UYGULAMALI ELBİSE ANA VE YARDIMCI MALZEME HESAPLAMALARI

### 3.1. Model Uygulamalı Elbisede Kullanılan Ana ve Yardımcı Malzemeler

#### Ana malzemeler:

Kumaş

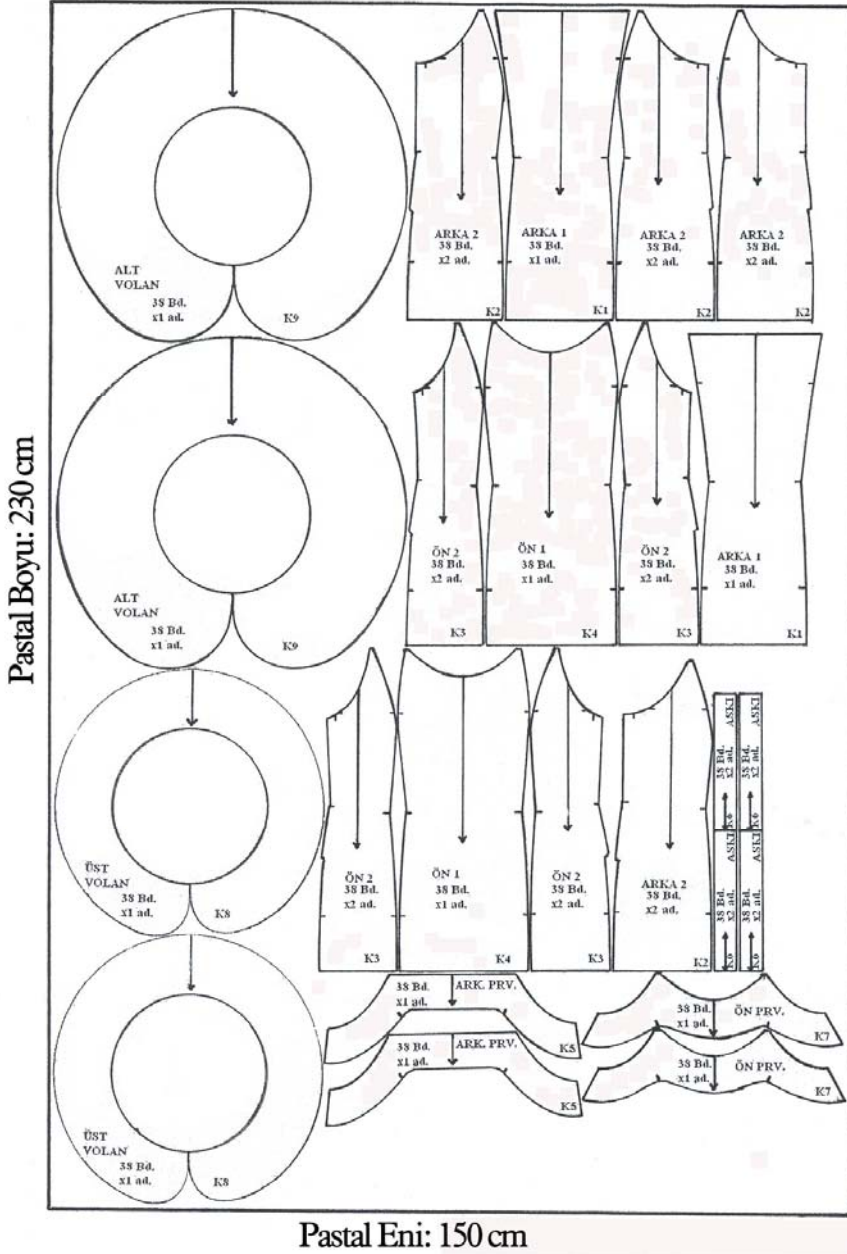
#### Yardımcı Malzemeler:

Astar, fermuar, tela, iplik.



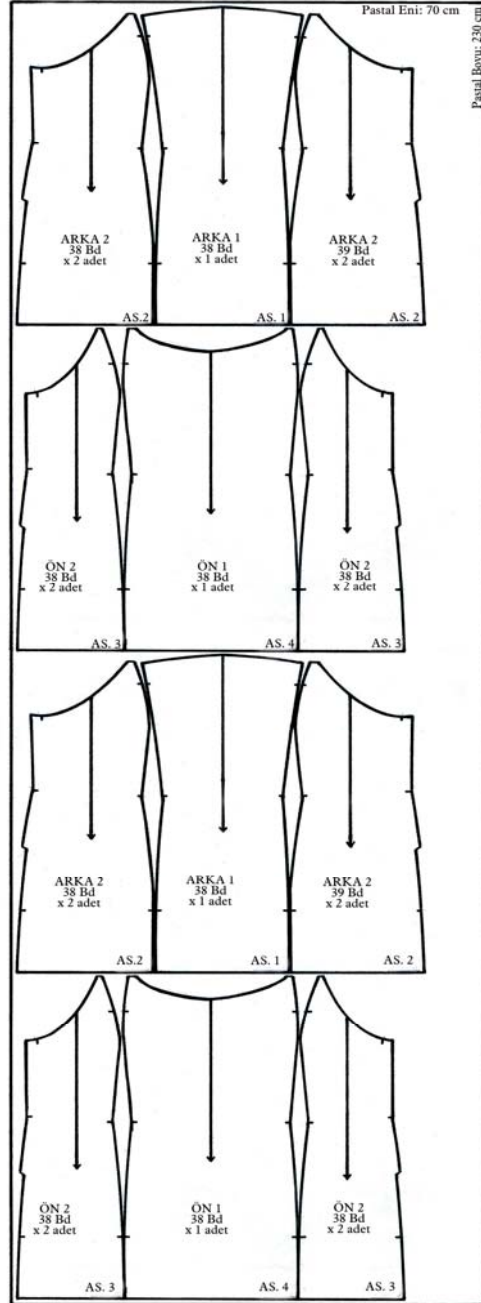
### 3.2. Model Uygulamalı Elbise Pastal Planı

#### MODEL UYGULAMALI ELBİSE PASTAL PLANI



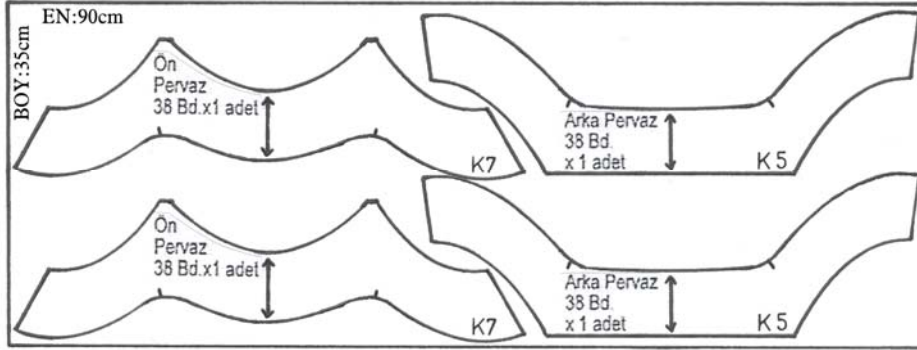
Şekil 3.1: Model uygulamalı elbise pastal planı

## MODEL UYGULAMALI ELBİSE ASTAR PASTAL PLANI



Şekil 3.2. Model uygulamalı elbise astar pastal planı

## MODEL UYGULAMALI ELBİSE TELA PASTAL PLANI



Şekil 3.3. Model uygulamalı elbise tela pastal planı

### UYGULAMA FAALİYETİ- 1

#### Model Uygulamalı Elbise Pastal Planı

İşlem Basamakları	Öneriler
Elbise şablonlarını şekildeki gibi yerleştiriniz.	Yerleştirmede düz boy iplik yönüne dikkat ediniz. Ekonomiklik ilkesine önem veriniz.
Astar şablonlarını şekildeki gibi yerleştiriniz.	Yerleştirmede düz boy iplik yönüne dikkat ediniz. Ekonomiklik ilkesine önem veriniz.
Tela şablonlarını şekildeki gibi yerleştiriniz.	Yerleştirmede düz boy iplik yönüne dikkat ediniz. Ekonomiklik ilkesine önem veriniz.
Şablon üzerindeki bilgileri pastal planına geçiriniz.	
Pastal planı üzerinden pastal boylarını ölçünüz.	

### 3.3. Model Uygulamalı Elbise Ana ve Yardımcı Malzeme Hesaplamaları

**Kumaş** : Dökümlü kumaş önerilir.  
Eni : 150 cm  
Boy : 230 cm

**Astar** : Kumaşa uygun kalınlıkta ve renkte önerilir.  
En : 70 cm  
Boy : 230 cm

**Tela** : İnce kağıt tela kumaş ile uygun renkte seçilir.  
En : 90 cm  
Boy : 35 cm

**Fermuar** : Gizli fermuar  
Boy : 27 cm

**İplik** : Kumaş rengine ve kalınlığına göre seçilir.

## KONTROL LİSTESİ

Uygulama faaliyetinde yaptığınız çalışmayı kendiniz Kontrol Listesinde yer alan değerlendirme kriterlerine göre değerlendiriniz. Ya da yaptığınız çalışmayı bir arkadaşınızla değiştirerek Kontrol Listesinde yer alan değerlendirme kriterlerine göre değerlendirilmesini sağlayınız.

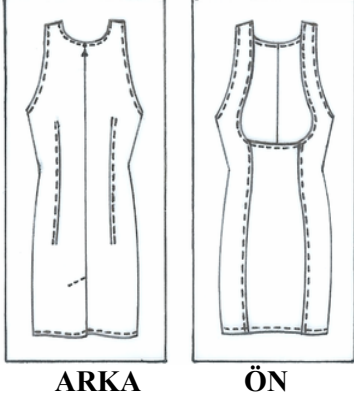
DEĞERLENDİRME KRİTERLERİ	Evet	Hayır
<b>Model uygulamalı elbisede kullanılan ana ve yardımcı malzemeler</b>		
Ana ve yardımcı malzemeyi model özelliğine uygun olarak seçtiniz mi?		
<b>Model uygulamalı elbise pastal resmi hazırlama</b>		
Kumaşın serim yönetimini belirlediniz mi? (kumaş, astar, tela)		
Kalıpları yerleştirirken ekonomiklik ilkesine dikkat ettiniz mi? (kumaş, astar, tela)		
Kalıpları yerleştirirken düz boy ipliğine dikkat ettiniz mi? (kumaş, astar, tela)		
Şablon bilgilerini pastal planına geçirdiniz mi? (kumaş, astar, tela)		
Pastal planları üzerinden metraj aldınız mı? (kumaş, astar, tela)		
<b>Model uygulamalı elbise ana ve yardımcı malzeme hesabı</b>		
Kumaş, astar ve tela hesabını doğru yaptınız mı?		
Elbise modeline uygun fermuar ve iplik tespit ettiniz mi?		
Çalışmalarınızı zamanında bitirdiniz mi?		

## DEĞERLENDİRME

Yaptığınız değerlendirme sonunda eksikleriniz varsa öğrenme faaliyetine dönerek işlemi tekrarlayınız.

# MODÜL DEĞERLENDİRME

Aşağıda verilen modeli temel beden kalıbı üzerine uygulayarak açma işlemlerini yapınız.



Arka: Arka ortası fermuarlı ve pens ile bele oturtulmuş. Arka orta etek ucunda kapalı yırtmaç çalışılmış.

Ön: Ön ortası kumaş katı ve kuplu çalışılmış.

## KONTROL LİSTESİ

Uygulama faaliyetinde yaptığınız çalışmayı kendiniz Kontrol Listesinde yer alan değerlendirme kriterlerine göre değerlendiriniz. Ya da yaptığınız çalışmayı bir arkadaşınızla değiştirerek Kontrol Listesinde yer alan değerlendirme kriterlerine göre değerlendirilmesini sağlayınız.

DEĞERLENDİRME KRİTERLERİ	Evet	Hayır
<b>Model uygulamalı elbise çizimi</b>		
Model analizini doğru yaptınız mı?		
Modele uygun bir temel beden kalıbı seçtiniz mi?		
Arka bedeni tekniğe uygun çalıştınız mı?		
Ön beden kupunu tekniğe uygun çalıştınız mı?		
Kol oyuntu formlarını modele uygun çalıştınız mı?		
Yaka formunu modele uygun çalıştınız mı?		
Gerekli yazı, rakam ve formülleri çizimin üzerine yazdınız mı?		
Esas hatları renkli kalemle tamamladınız mı?		
Düz boy iplik ve kumaş katı hatlarını belirlediniz mi?		
Kalıpta ölçü kontrolü yaptınız mı?		
<b>Açma işlemi</b>		
Açma işlemi için sayfa düzeni yaptınız mı?		
Arka beden açma işlemini tekniğe uygun yaptınız mı?		
Ön beden açma işlemini tekniğe uygun yaptınız mı?		
Pervaz çizimini tekniğe uygun yaptınız mı?		
Pervaz kalıbını tekniğe uygun hazırladınız mı?		
Kalıpların üzerine gerekli yazı ve işaretleri yazdınız mı?		
Çalışmayı zamanında bitirdiniz mi?		

## DEĞERLENDİRME

Yaptığınız değerlendirme sonucunda eksikleriniz varsa modüle geri dönerek işlemi tekrarlayınız. Öğrenme faaliyetleri ve modül değerlendirme bölümünde istenen çalışmalarını başarıyla tamamladıysanız öğretmeninizle iletişim kurarak diğer modüle geçiniz.

## KAYNAKÇA

- T.C M.E.B. Kız Teknik Öğretim Genel Müd. **Hazır Giyim ders Notları**, Kalıp (Kitap 1) Atatürk Teknik An. Meslek ve Meslek Lisesi, Ankara, 1998.