

T.C.
MİLLÎ EĞİTİM BAKANLIĞI



MEGEP

(MESLEKÎ EĞİTİM VE ÖĞRETİM SİSTEMİNİN
GÜÇLENDİRİLMESİ PROJESİ)

GİYİM ÜRETİM TEKNOLOJİSİ

DRAPAJ TEKNİĞİ İLE ETEK KALIPLARI

ANKARA 2006

Milli Eğitim Bakanlığı tarafından geliştirilen modüller;

- Talim ve Terbiye Kurulu Başkanlığının 02.06.2006 tarih ve 269 sayılı Kararı ile onaylanan, Mesleki ve Teknik Eğitim Okul ve Kurumlarında kademeli olarak yaygınlaştırılan 42 alan ve 192 dala ait çerçeve öğretim programlarında amaçlanan mesleki yeterlikleri kazandırmaya yönelik geliştirilmiş öğretim materyalleridir (Ders Notlarıdır).
- Modüller, bireylere mesleki yeterlik kazandırmak ve bireysel öğrenmeye rehberlik etmek amacıyla öğrenme materyali olarak hazırlanmış, denenmek ve geliştirilmek üzere Mesleki ve Teknik Eğitim Okul ve Kurumlarında uygulanmaya başlanmıştır.
- Modüller teknolojik gelişmelere paralel olarak, amaçlanan yeterliği kazandırmak koşulu ile eğitim öğretim sırasında geliştirilebilir ve yapılması önerilen değişiklikler Bakanlıkta ilgili birime bildirilir.
- Örgün ve yaygın eğitim kurumları, işletmeler ve kendi kendine mesleki yeterlik kazanmak isteyen bireyler modüllere internet üzerinden ulaşılabilirler.
- Basılmış modüller, eğitim kurumlarında öğrencilere ücretsiz olarak dağıtılır.
- Modüller hiçbir şekilde ticari amaçla kullanılamaz ve ücret karşılığında satılamaz.

İÇİNDEKİLER

AÇIKLAMALAR	iii
GİRİŞ	1
ÖĞRENME FAALİYETİ- 1	3
1. ASİMETRİK ETEK DRAPAJI.....	3
1.1. Drapajın Tanımı ve Tarihçesi	3
1.2. Drapaj Çalışmayı Gerektiren Durumlar	4
1.2.1. Model Özelliği.....	5
1.2.2. Modelin Tümünü Görmek	5
1.2.3. Oransız Vücutlarda	5
1.2.4. Prova ve Kontrol Alıştırmaları Yapmak İçin.....	5
1.3. Drapajın Giyimdeki Yeri ve Önemi.....	5
1.4. Drapaj Çalışmada Kullanılan Araç-Gereçler	6
1.4.1. Drapaj Modelleme Malzemesi.....	6
1.4.2. Cansız Manken	6
1.4.3. Tahta Pamuk	6
1.4.4. Kesim Masası	6
1.4.5. Ayna.....	6
1.4.6. Makas.....	6
1.4.7. Ekstrafor	6
1.4.8. Dik Açılı Cetveli.....	6
1.4.9. Rulet.....	7
1.4.10. Pistole ve Riga Takımı.....	7
1.4.11. Kalemler	7
1.4.12. Toplu İğneler	7
1.5. Drapaj Çalışmasında Ön Hazırlık İşlemleri	7
1.5.1. Kumaşlar.....	7
1.5.2. Cansız Manken	8
UYGULAMA FAALİYETİ-1	12
1.6. Drapaj Çalışırken Dikkat Edilecek Noktalar.....	13
1.7. Asimetrik Etek Model Analizi	14
1.8. Asimetrik Etek Drapajı Çalışma	15
UYGULAMA FAALİYETİ-2	15
1.9. Asimetrik Etek Drapajını Kalıba Dönüştürme	24
1.9.1. Etek Drapajında Alınması Gereken İşaretler	24
1.9.2. Etek Drapajını Kalıba Dönüştürme İşlemleri	24
1.9.3. Etek Kalıbını Düzeltmede Dikkat Edilecek Noktalar	24
KONTROL LİSTESİ	29
ÖLÇME VE DEĞERLENDİRME	30
ÖĞRENME FAALİYETİ-2	31
2. DRAPELİ ETEK DRAPAJI	31
2.1. Drapenin Tanımı	31
2.2. Drapeli Etek Model Analizi	32
2.3. Drapeli Etek Drapajı Çalışma	33
UYGULAMA FAALİYETİ-1	33
2.4. Drapeli Etek Drapajını Kalıba Dönüştürme	45

UYGULAMA FAALİYETİ-2	45
2.5. Drapeli Etek Kalıbını Düzeltme.....	45
KONTROL LİSTESİ	47
MODÜL DEĞERLENDİRME	48
CEVAP ANAHTARLARI	49
KAYNAKÇA	50

AÇIKLAMALAR

KOD	542TGD059
ALAN	Giyim Üretim Teknolojisi
DAL/MESLEK	Kadın Terziliği- Kadın Giyim Modelistliği
MODÜLÜN ADI	Drapaj Tekniği İle Etek Kalıpları
MODÜLÜN TANIMI	Drapeli ve asimetrik etek drapajı çalışma ve etek drapajlarını tekniğe uygun kalıba dönüştürme işlemlerinin anlatıldığı bir öğrenme materyalidir.
SÜRE	40/24
ÖN KOŞUL	‘Giyimde Ölçülendirme’ modülünü başarmış olmak
YETERLİK	Drapaj tekniği ile etek kalıpları hazırlamak
MODÜLÜN AMACI	Genel Amaç Uygun ortam sağlandığında drapaj tekniği ile etek kalıplarını doğru olarak hazırlayabileceksiniz. Amaçlar <ul style="list-style-type: none">➤ Modele ve tekniğe uygun asimetrik etek drapajı çalışabileceksiniz.➤ Modele ve tekniğe uygun drapeli etek drapajı çalışabileceksiniz.
EĞİTİM ÖĞRETİM ORTAMLARI VE DONANIMLARI	Model kitapları, kataloglar, cansız manken, mulaj kağıdı veya kumaş, toplu iğne, tahta pamuk, ekstrafor, kalem, cetvel, makas, riga takımı, rulet.
ÖLÇME VE DEĞERLENDİRME	Modülün içinde yer alan her faaliyetten sonra, verilen ölçme araçlarıyla kendi kendinizi değerlendireceksiniz. Modül sonunda, kazandığınız bilgi ve becerileri belirlemek amacıyla, öğretmenin tarafından hazırlanacak ölçme aracıyla değerlendirileceksiniz.



GİRİŞ

Sevgili Öğrenci,

İnsanoğlunun korunma ve rahatlık amacıyla örtünme ihtiyacı duyduğu ilk zamanlarda, bu iş için bulunabilecek tek malzeme hayvan derisiydi. İnsanlar hayvan derilerini vücutlarına oturtmak için değişik yollar buldular. Bunun sonucunda da drapaj doğdu. Bu giyim tarzı yüzyıllar boyunca sürdü. Dokuma tezgâhları ile kumaş üretimi dönemi başladığında, Yunan ve Roma kültürleri ilk insanın giyim tarzının çok ötesine giderek, drapajı estetik bir giyim için kullandılar.

Zamanla dokuma tezgâhlarının, dikiş makinelerinin, kalıp çıkarma tekniklerinin gelişmesi, bilgisayar ile desteklenmesi gibi teknolojik gelişmeler sonucunda seri üretim ve standardizasyon çok daha kolay ve ucuz giyinme imkânı sağlamış olsa da, drapaj tekniği önemini ve gerekliliğini yitirmemiştir.

Bireyselliğin ve farklılığın ön plana çıktığı günümüz modasında, kişilerin zevklerinin tatmin edilmesinde, drapaj tekniği ile kalıp hazırlama ön plana çıkmaktadır. Haute-Couture (ısmarlama giyim) alanında, kişiye özel tasarımlar yapıp uygulayabilmek çalışan kişiye de zevk vermektedir. Yaratıcılık gerektiren ve emeğin yoğun olduğu bu yöntem diğer üretim yöntemlerine göre keyifli olduğu kadar kazançlıdır da.

Siz de bu modül ile, drapaj tekniği ile asimetrik, drapeli etek kalıpları hazırlamayı öğrenecek ve birçok etek modelini rahatlıkla uygulayabileceksiniz.

ÖĞRENME FAALİYETİ-1

AMAÇ

Bu faaliyette kazandırılacak bilgi ve beceriler doğrultusunda, uygun ortam sağlandığında, modele ve tekniğe uygun asimetrik etek drapajı çalışabileceksiniz.

ARAŞTIRMA

Drapaj tekniğini uygulayabileceğiniz asimetrik etek modelleri araştırınız. Modellerinizi sınıfta arkadaşlarınıza sununuz.

1. ASİMETRİK ETEK DRAPAJI

1.1. Drapajın Tanımı ve Tarihçesi

Drapaj kelimesinin aslı Fransızcadan alınmıştır. Giysilere yapılan çeşitli büzgüler, pililer anlamına gelen drape, 'draper' sözcüğünden türetilmiştir.

Drapaj, insan bedeni veya cansız manken üzerinde kumaşa şekil verilmesi işlemidir. Canlı veya cansız manken üzerinde kâğıt veya kumaşla istenilen bir giysi modelinin kalıbı drapaj yoluyla elde edilebilir. Yani **drapaj**, canlı veya cansız manken üzerinde genellikle her türlü giysi (etek, bluz, elbise vb.) kalıbı elde etmek için kullanılan bir tekniktir.

➤ Drapajın Tarihçesi

İnsanların önemli ihtiyaçlarından biri olan giyim çok eski çağlardan günümüze kadar toplumların yaşantısına göre birçok değişiklikler göstermiştir. İnsanoğlunun korunma ve rahatlık amacıyla örtünme ihtiyacı duyduğu ilk zamanlarda, bu iş için bulunabilecek tek malzeme hayvan derisiydi. O dönemlerde insanların giysi üretmek için gerekli teknolojisi yoktu. İnsanlar hayvan derilerini vücutlarına oturtmak için değişik yollar buldular. Bunun sonucunda da drapaj doğdu. Bu giyim tarzı yüzyıllar boyunca sürdü. Yunan ve Roma kültürleri ilk insanın giyim tarzının çok ötesine giderek, drapajı estetik bir giyim için kullandılar.

Göçebe hayat boyunca hayvan derileri kullanıldı. Fakat insanoğlu yerleşik hayata geçtikten sonra toprağın işlenmesinden, hayvanların evcilleştirilmesine kadar pek çok konuda bilgi ve becerisini arttırdı. Kumaş ve giysi üretimi de bunlardan birisiydi.

Yunanlıların kullandığı dokuma tezgâhları daha geniş olduğundan ürettikleri kumaşın vücuda drape edilmesinde çok farklı yöntemler kullanmışlardır. Ama genel olarak omuzlardan toplu iğnelerle tutturulan kumaş, göğüs ve belin etrafına sarılarak zarif katların oluşturulması sağlanırdı. Bu tip giysiler Yunan ve Roma İmparatorluklarında uzun yıllar kendini göstermiştir.

İngiltere’de III. Henry döneminde son derece gösterişli ve güzel kumaşlar üretilmiştir. Bu kumaşların, giysilerde metrelerce kullanılması sonucunda bu döneme ‘Drape Yüzyılı’ denmiştir. Uzun yıllar da bu tür giysi modelleri kullanılmıştır.

Dokumacılık, kesim ve dikim sayesinde toplumlar pek çok ayrı amaç için pek çok değişik tarzda giysi üretebileceklerini gördüler. İnsanın, tekniğini ve becerisini geliştirmesiyle kumaşın kesim ve dikim işlemi çok daha gelişmiş bir düzeye ulaştı. Giysiler ölçü ve oranlamada daha büyük ustalıkla üreilmeye başlandı.

Kalıp çıkarma tekniğinin bulunuşu Orta Çağ’a kadar uzanır. Kişinin üzerinde drape edilen kumaş daha sonra kalıp çıkartma yoluyla diğer siparişlerde kullanılacak standart bir şekle ulaşmıştır. Bu süre içinde geliştirilen matematik kuralları da bu standart kalıp çıkarma yöntemine yardımcı oldu.

İngiltere’de dikiş makinesinin bulunuşuyla seri üretim ve standardizasyon ucuz giyinme imkânı sağladığı için çok kolay kabul edildi. Fakat yüksek tabakanın farklı olma arayışı daha değişik bir kalıp çıkarma yöntemini oluşturdu. Pek çok terzi zengin müşterilerinin ölçülerine uygun mankenler edinip, bunlar üzerinde istenilen modelleri çalışarak drapaj işlemini gerçekleştirmeye başladılar. Klasik Fransız drapajı olarak bilinen teknik bugüne kadar çok az değişime uğradı. Bu teknik bugün modacılar arasında kullanılmaktadır.

1.2. Drapaj Çalışmayı Gerektiren Durumlar



Şekil 1.1: Drapaj çalışmayı gerektiren modeller

1.2.1. Model özelliđi

Bazı modellerin (drapeli, asimetrik vb.) kalıplarının biçki yöntemi ile çıkarılması zor ya da oldukça uğraştırıcıdır. Bu tür modellerin kalıplarının drapaj yöntemi ile çıkarılması işi kolaylaştırmaktadır.

1.2.2. Modelin tümünü görmek

Uygulanmak istenen bir modelin manken üzerinde nasıl duracağını görmek için de drapaj tekniđi kullanılmaktadır.

1.2.3. Oransız vücutlarda

Bazı vücutlarda kalıp ve biçki uygulama olanađı oldukça zordur. Örneđin; beden boyu, kalça düşüklüđü vücutla orantılı deđildir, çok şişman ya da çok zayıftır veya vücudun sağ ve sol tarafı arasında farklılıklar vardır. Bunun gibi durumlarda drapaj tekniđinin kullanılması daha avantajlıdır.

1.2.4. Prova ve kontrol alıştırmaları yapmak için

Prova ve kontrol alıştırmaları yapmak için de drapaj çalışılmaktadır.

1.3. Drapajın Giyimdeki Yeri ve Önemi

Drapaj tekniđi ile kalıp elde etmek için insan vücudunu çok iyi tanımak gerekir. Bunun için drapaj çalışan kişinin insan anatomisini çok iyi bilmesi gerekmektedir. Bu şekilde hazırlanan drapaj insan hareketlerini kısıtlamadığı için daha rahat kullanım sağlar.

Drapaj çalışmanın sağladığı yararları şu şekilde sıralayabiliriz:

1. Drapaj çalışma, prova yapma yeteneđini kazandırır ve geliştirir.
2. Model yaratma yeteneđinin gelişmesini sağlar.
3. Kumaşların özelliklerini tanımayı sağlar.
4. Model ayrıntılarının (kuplar, kollar, cepler, etek ve beden vb.) oranlarını bir bütünde görmeyi ve estetik açıdan uyumunu ayarlayabilmeyi sağlar.
5. Oransız ve asimetrik vücutlara uygun modelleri seçme ve belirli kurallara göre çalışma yeteneđinin kazandırılmasını sağlar.

1.4. Drapaj Çalışmada Kullanılan Araç-Gereçler

1.4.1. Drapaj Modelleme Malzemesi

Mülaj kâğıdı, amerikan bezi, patiska vb. kumaşlar kullanılabilir.

1.4.2. Cansız manken

Kadın, erkek ve çocuk için birçok cansız manken çeşidi vardır. Ölçülere uygun bir cansız manken seçiniz. Canlı manken üzerinde de drapaj çalışılmaktadır. Ancak yeni başlayanlar için canlı manken ile çalışmak önerilmemektedir.

1.4.3. Tahta pamuk

Cansız mankeni doldurmak için kullanılmaktadır. Çeşitli elyaf, vatka, metre pamuk vb. malzemeler de kullanılmaktadır.

1.4.4. Kesim masası

Standart boyut 3 m. boyunda, 1,5 m. eninde, 91,5 cm. yüksekliğinde olmalıdır. Bu boyut çoğu kumaş genişliğine uymakta ve tam boy bir gece elbisesine izin verir. Yükseklik, ayakta rahat çalışmaya elverişli olmalıdır.

1.4.5. Ayna

Durulan yerin arkasına yerleştirilmiş bir ayna, çalışanın drapajın dört bir yandan görmesine imkân sağlar.

1.4.6. Makas

Kumaş, kâğıt ve karton kesmek için kullanılır. Küçük makaslar dikiş yeri karşılıklarını işaretlemek amaçlı kullanılır.

1.4.7. Ekstrafor

Cansız manken üzerinde rehber çizgileri (bel, kalça vb.) belirlemede kullanılır. İnce bir ekstrafor (ya da kurdele) kullanılmalıdır.

1.4.8. Dik açı cetveli

Drapaj esnasında dik açı elde etmek ve kalıp üzerinde gerekli düzeltmeleri yapmak için gereklidir.

1.4.9. Rulet

Drapaj parçalarının çizgi ve işaretlerini kâğıda ya da kartona aktarma işleminde kullanılır.

1.4.10. Pistole ve riga takımı

Kalıp üzerinde gerekli düzeltmeleri yaparken kavisleri çizmek için kullanılır.

1.4.11. Kalemler

HB işaretli yumuşak kalemler, suda çözünür kalemler ya da çizgi taşları kumaş veya kağıt işaretleme ve çiziminde kullanışlıdır. Ancak bazı ipek ve satenlerde leke bırakırlar. 'Eriyip giden' kalemler, kaybolmadan önce birkaç saat leke bırakırlar ve bu kalemler çoğu kumaşlar için kullanışlıdır.

1.4.12. Toplu iğneler

İnce ve uzun olmalıdır. Özellikle çelik toplu iğneler kumaştan çıkarıldıktan sonra iz bırakmaz. İnce-özel kumaşlar için çok ince çelik iğneler kullanılmalıdır.

1.5. Drapaj Çalışmasında Ön Hazırlık İşlemleri

1.5.1. Kumaşlar

Giysi tasarımı kumaşla başlar. Kumaş desenleri tasarımcılar tarafından yaratılır. Kumaşın rengi, dokusu ve ağırlığı giysinin tasarım çizgilerini belirler.

Model, kumaştan önce belirlenmişse, orijinal tasarımı tamamlamak için gerekli olan doğru kumaşı bulmak her zaman mümkün olmaz. Kumaş seçimi kumaş tasarımından önce olursa, kumaşın karakteristik özellikleri tasarım konseptinde etkili olur. Model (etek, bluz, elbise vb.) tasarımı, müşterinin vücut tipi ve giyilecek ortama göre belirlenen kumaşla kendini gösterir.

Eğer drapaj tekniği çok iyi biliniyorsa, drapaj orijinal kumaşla da yapılabilmektedir. Özellikle desenli kumaşlar için orijinal kumaşla drapaj tercih edilmektedir. Böylelikle desenin özelliği modele daha iyi yansıtılarak çok daha rahat bir şekilde model tasarlanmakta ve hatta model üzerinde olası düzeltmeler, değişiklikler yapılabilmektedir. Ancak yine de bu yöntem kumaşın yanlış, hatalı kesilmesi vb. birçok risk taşıdığından, özellikle yeni başlayanlara orijinal kumaşla drapaj yapmaması önerilir.

Drapaj yapmak için kullanılacak kumaş (ya da mülaj kağıdı vb. çeşitli kağıtlar), yapılacak olan giyside kullanılan kumaşın (orijinal kumaşın) ağırlık, doku ve duruşuna olabildiğince yakın olmalıdır.

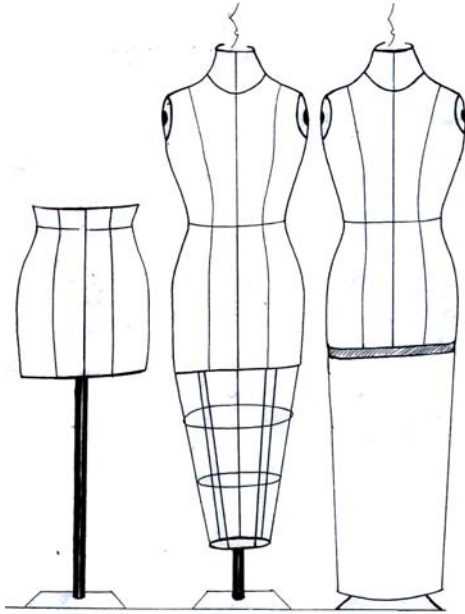
1.5.2. Cansız Manken

Kadın, erkek ve çocuk için birçok cansız manken çeşidi vardır. Ayrıca kol drapajı için kolu çıkarılabilen, 1/2 ölçek (minyatür) ve tam ölçek cansız mankenler vardır.

Profesyonel cansız mankenlerin yükseklikleri ayarlanabilir ve içi boştur. Özel kalıplar ve birtakım özel karışımlarla hazırlanan iskelet, önce elyafı sonra da bir kumaşla (genellikle keten ya da jarse kumaş) kaplanmıştır. Ağır, güçlü bir tabanla desteklenmiş olurlar.



Şekil 1.2:



Şekil 1.3:

Cansız mankenlerin ketenden dış cephesi sekiz dikey rehber çizgilerle bölünmüştür. Bu rehber çizgiler elbise, bluz ve eteklerin üzerinde oluşturulan dikiş yeri çizgilerini belirlemede yardımcı olurlar.

Eğer sadece etek drapajı ya da provaları yapılacaksa, etek cansız mankenlerinin kullanılması yeterli olacaktır.

Boyu uzun modeller için (etek, elbise vb.) standart uzunluk hatlarının da olduğu cansız mankenler kullanılabilir.

Ayrıca modele ve isteğe göre cansız mankenin boyu karton ile uzatılabilmektedir.

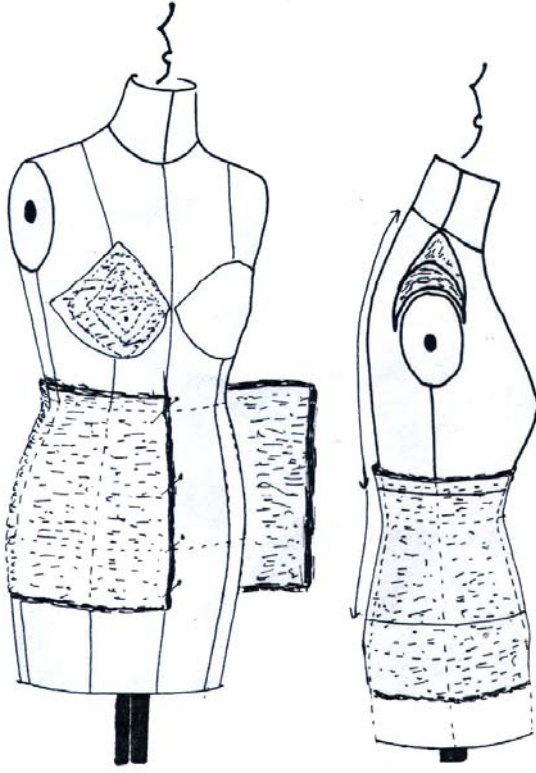
1.5.2.1. Vücut Özelliğine Göre Mankeni Doldurma

Vücut özelliğine uygun hazırlanmış olan manken üzerinde modeli çalışmak çok daha kolaydır. Uygulayacağımız model drapaj çalışmayı gerektiren bir model (gelinlik, tuvalet vb.) ise veya giysiyi hazırlayacağımız kişi fazla prova yapılmasını istemiyor ise bu durumda manken doldurma işleminden yararlanırız.

Öncelikle alınan ölçülere uygun olan manken seçilerek hazırlanır. Mankeni doldurulacak olan kişinin, iç giyim üzerinden ölçüleri alınmalıdır. Aynı ölçülere göre amerikan bezinden bütün bir beden kalıbı çalışılır. Bu kalıp üzerine beden, bel, kalça, yaka ve kol oyuntusu çevresi teyel ya da kalem ile işaretleri alınır. Hazırlanan kalıbın kişi üzerinde provası yağılır. Provası tamamlanmış olan kalıp mankene geçirilir. Kolay girmesi için arka ortasından açık bırakılır. Bu şekilde farklı olan kısımlar manken üzerinde tespit edilir. Beden kalıbı manken üzerinden çıkarılarak doldurma işlemine başlanır.

Beden kalıbındaki tespit edilen kısımlara, tahta pamuk ikiye açılarak tüylü kısımlar yüzeye gelecek şekilde koparılıp yerleştirilir. Vücut özelliğine göre doldurma işlemi yapılır. Manken üzerinde pamukla doldurulmuş olan kısımların düşmemesi, bozulmaması için makara ipliği ile sarılır. Omuzdan göğüs altına doğru kavisler yapılarak tutturulur. Uygulayan kişi pamuğu mankene istediği gibi sarabilir. Önemli olan pamukların düşmemesidir.

Amerikandan hazırlanmış olan beden kalıbı doldurulmuş manken üzerine geçirilir. Vücut özelliğine uygun olmayan kısımlar var ise, düzeltilir. Beden kalıbı mankene tekrar geçirilerek yerleştirilir. Arka ortasından dikilir. Manken artık üzerinde drapaj ya da prova yapılmak üzere hazırdır.



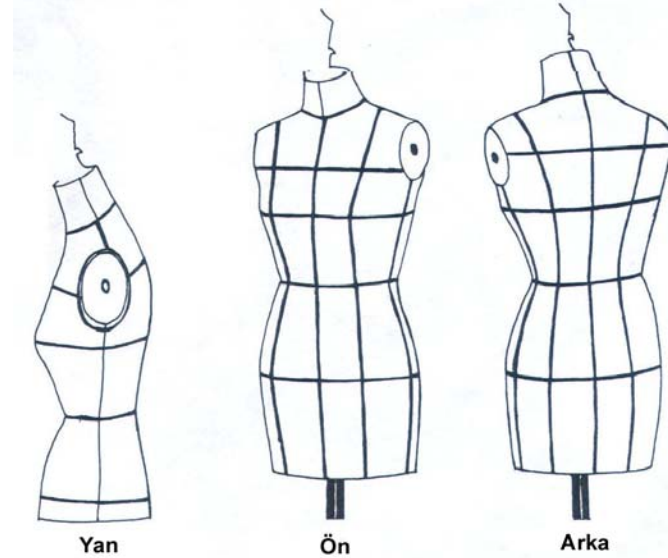
Şekil 1.4:

Bazı vücutlar manken ölçülerine yakındır. Sadece bu ölçülerin gerektirdiği farklı kısımlar mankene pamuk ilave edilerek doldurulur. Üzerine Amerikan bezi, patiska veya drapaj kâğıdı kapatılır. Pamuklar mankene bu şekilde tutturulur.

Kalça ve bel ölçüsünü arttırmak için şerit halinde tahta pamuk (veya elyaf) kullanılır. Göğüs çevresi için farklı ölçülerde katmanlar kesilir. Parçalar yerleştirilerek göğüs çevresini saracak şekilde hafif ağırlıkta bir parça patiska ile kaplanır.

Omuz seviyesini yükseltmek için, omuz dolgusu veya votka kullanılır. Bel hattındaki yer değişikliği için, enseden arka uzunluk ölçüsü alınarak yeni bel çizgisi ekstraforla işaretlenir. Kalça seviyesi buna bağlı olarak aşağı veya yukarı doğru hareket eder.

1.5.2.2. Cansız mankeni drapaja hazırlamak



Şekil 1.5: Cansız mankeni drapaja hazırlamak

Şekil 1.5'te görüldüğü gibi ince ekstrafor ya da kurdele kullanılarak cansız manken üzerindeki ana rehber çizgileri (bel, kalça, beden, ön ortası, arka ortası, yan dikiş, omuz) belirlenir. Bu ekstraforlar cansız mankenin rehber çizgilerini parmak ucuyla bulmayı sağlar.

Ekstrafor ile rehber çizgilerin belirlenmesi drapajın her aşaması için gerekli bir teknik olsa da, drapajı uygulayacak kişi deneyimli ise bu işlem yapılmayabilir.

Ekstraforlar cansız mankene teyel ile tutturulabildiği gibi, ihtiyaç duyulmadığında çıkarmak amaçlı kısa toplu iğnelerle de tutturulabilir. Göğüs, bel ve kalça rehber çizgilerinin başlangıç ve bitişleri arka ortadadır. Bütün yatay rehber çizgileri yere paralel olmalıdır. Ön ortası, arka ortası, yan dikiş rehber çizgileri vb. gibi bütün dikey çizgiler mankenin alt köşesinde biter. Omuzdan gelen ön-arka kup rehber çizgileri, mankenin ön alt köşesinden başlayarak, omuzdan geçerek mankenin arka alt köşesinde bitecek şekilde hazırlanmalıdır. Dikey rehber çizgiler mankenin altında sabitler.

UYGULAMA FAALİYETİ-1


Cansız Mankenin Drapaja Hazırlamak

İşlem Basamakları		Öneriler
	<ul style="list-style-type: none">➤ Etek drapajını uygulayabileceğiniz bir cansız manken seçiniz.	<ul style="list-style-type: none">➤ İnce bir ekstrafor kullanınız.
	<ul style="list-style-type: none">➤ Cansız mankeninizin üzerinde beden, bel, kalça, ön ortası, arka ortası, yan dikiş rehber çizgilerini belirleyiniz.	<ul style="list-style-type: none">➤ Bel ve kalça rehber çizgileri yere paralel olmalıdır.➤ Ön ortası, arka ortası ve yan dikiş rehber çizgileri yere dik açılı olmalıdır.➤ İsteğe bağlı olarak pens yerleri de rehber çizgilerle belirlenebilir.

1.6. Drapaj Çalışırken Dikkat Edilecek Noktalar

- Drapaj çalışabilmek için öncelikle model analizinin doğru yapılması ve modelin doğru yorumlanması gereklidir. Kupların, penslerin yerleri tespit edilmeli, bollukların ne şekilde verileceği incelenmelidir.
- Vücut ölçülerine uyan manken bulunmadığı takdirde manken doldurma işleminden faydalanarak vücut ölçülerine uygun bir manken hazırlanabilir.
- Drapaj yaparken ayna karşısında çalışılmalıdır. Ayna bulunmadığı zaman ara ara uzaktan bakılarak incelenmelidir. İğneler eşit aralıkla mankene tutturulmadan çalışılmalıdır. Böylelikle hatalar daha kolay görülebilir.
- Drapaj çalışmaya başlarken modeldeki parçaların işlem sırası dikkate alınmalıdır. Kupların, penslerin ve diğer parçaların yerleştirilmesinde düz boy iplik (D.B.İ.) yönüne dikkat edilmelidir. Elde edilen kalıbın daha sonra kumaşa uygulanacağı göz önünde bulundurulmalıdır.
- Kumaş veya mülaj kâğıdı düzgün bir şekilde ütülendikten sonra drapaja başlanmalıdır. Model ifadesini istenilen şekilde verebilmek için, kullanılan malzemenin dikkatli bir şekilde seçilmesi gerekir. Kumaşın dik durması için gerekirse mülaj kağıdı, yapışkan tela, vb. malzeme ile duble yapılabilir.
- Drapaj kumaş ile çalışılmışsa, dikiş yerleri teyellenir ya da makine çekilerek ütülenir. Kâğıt ile çalışılmışsa dikiş yerleri yapıştırıldıktan sonra iğneler çıkarılır. Bu şekilde uygulanan drapaj, bitmiş bir giysi görünüşü içinde daha güzel görünecektir.
- Simetrik (iki tarafı aynı) olan modeller yarım (genellikle sağ taraf) çalışılır. Asimetrik modeller (iki tarafı aynı olmayan) ve drapajın orijinal kumaş ile çalışılacak olması cansız mankenin her iki tarafını da kullanma gerekliliğini doğurur.
- Modelin üzerinde bulunan süslerin ne şekilde yapılacağı araştırılıp, modelin net görünüşü verilmelidir. Drapaj süslemede yine masraftan kaçınılmalıdır. Çevrede bulunan, hatta atılacak olan malzemeler değerlendirilmelidir.
- Drapajın süslenmesindeki amaç, model çalışıldıktan sonra modeli bir bütün olarak görmek ve yapılan ilavelerin, süslemelerin estetik açıdan uygunluğunu tespit edebilmektir.


1.7. Asimetrik Etek Model Analizi

Model	Model Analizi
	<ul style="list-style-type: none">➤ Model asimetrik➤ Düşük bel➤ Ön-arka korsajlı➤ Ön korsaj altı iki parçalı, godeli➤ Arka korsaj altı tek parçalı, godeli➤ Sol yan etek godeli-büzgülü ve arka ile tek parça, yan dikişsiz➤ Etek boyu diz üstünde➤ Yandan gizli fermuarlı➤ Yanda büzgü üstü ince kemerli

1.8. Asimetrik Etek Drapajı Çalışma

UYGULAMA FAALİYETİ-2

Drapaj Çalışma İşlem Sırası

İşlem Basamakları	Öneriler
<ul style="list-style-type: none">➤ Ön korsaj➤ Ön orta etek➤ Ön sağ etek➤ Arka korsaj➤ Arka sol etek➤ Sol yan godeli-büzgülü etek➤ Büzgü üstü ön-arka kemer➤ Etek ucu ve bel dikiş paylarını katlama	<ul style="list-style-type: none">➤ Drapaj çalışma işlem sırasını belirlemede model, kumaş özelliğini ve dikim tekniklerini göz önünde bulundurunuz.
Ön Korsaj Drapajı	
İşlem Basamakları	Öneriler
	<ul style="list-style-type: none">➤ Kumaşınızı toplu iğnelerle bel ve yan dikiş rehber çizgilerinden mankene tutturunuz.➤ Model asimetrik olduğu için drapajı bütün çalışınız.➤ Kumaşın düz boy ipliği mankenin ön ortası rehber çizgisine paralel olmalıdır.➤ Korsajda pens olmadığından kumaşı bel hattında bolluk olmayacak şekilde mankene tutturunuz.➤ Kumaşı ekonomik kullanınız.

İşlem Basamakları		Öneriler
	<p>Ön korsajı kumaşın üzerine kalemle çizerek netleştiriniz.</p> <ul style="list-style-type: none"> ➤ Ön ortası düz boy ipliği çiziniz. ➤ Kalan fazla kumaşı; dikiş paylarını da dikkate alarak kesip, ayırınız. 	<ul style="list-style-type: none"> ➤ Korsaj yerini doğru orantılayarak modele uygunluğunu kontrol ediniz. ➤ Korsajın belini (düşük bel), bel rehber çizgisinin alt kenarı yardımıyla belirleyerek netleştiriniz. ➤ Yan dikiş yerini belirlemede, mankenin yan dikiş rehber çizgisinden faydalanınız. ➤ Dikiş paylarının en az 1 cm. olmasına dikkat ediniz.
Ön Etek Drapajı (Orta Parça)		
	<ul style="list-style-type: none"> ➤ Kumaşınızı ön korsaja iğneleyerek tutturunuz. 	<ul style="list-style-type: none"> ➤ Kumaşın düz boy ipliği, ön orta rehber çizgisine paralel olmalıdır. ➤ Kumaşı ekonomik kullanınız.

	<ul style="list-style-type: none"> ➤ Ön eteğin orta parçasını kumaşın üzerine kalemle çizerek netleştiriniz. ➤ Ön ortası düz boy ipliği çiziniz. 	<ul style="list-style-type: none"> ➤ Modele uygunluğunu kontrol ediniz. ➤ Korsaj ile birleşme yerlerini dikkatli bir şekilde belirleyiniz. Bolluk ya da gerilme olmamasına dikkat ediniz. ➤ Yan dikişi belirlerken, ön korsaj yan dikiş çizgisinin devamlılığını sağlamasına dikkat ediniz. ➤ Etek boyunu, bu aşamada belirleyebileceğiniz gibi, drapaj çalışmasının sonuna da bırakabilirsiniz.
	<ul style="list-style-type: none"> ➤ Parçanızın dikiş paylarını da göz önünde tutarak, fazla kumaşı kesip ayırınız. ➤ Korsajın dikiş payını kıvrarak, parçanıza iğneleyiniz. 	<ul style="list-style-type: none"> ➤ Dikiş paylarını dikim tekniğine uygun olarak katlayınız.

Ön Etek Drapajı (Sağ Parça)





➤ Kumaşınıza gerekli godeyi vererek, ön korsaj ve ön orta etek parçasına tutturunuz.



➤ Godenin modele uygunluğunu kontrol ediniz.
➤ Kumaşın düz boy ipliği, ön orta rehber çizgisine paralel olmalıdır.



➤ Kumaşın üzerine kalemle çizerek parçayı netleştiriniz.
➤ Kumaşın düz boy ipliği çizgisini çiziniz.
➤ Ön orta etek dikiş payını kıvrarak, parçanızın üzerine iğneleyiniz.
➤ Dikiş paylarını içe katlayınız.

➤ Modele uygunluğunu kontrol ediniz.

İşlem Basamakları		Öneriler
	<p>➤ Yan dikişin diğer parçalarla devamlılığını sağlayınız.</p>	<p>➤ Manken üzerindeki yan dikiş rehber çizgisinden faydalanınız.</p>
Arka Korsaj Drapajı		
	<p>➤ Kumaşı toplu iğnelerle bel ve yan dikiş rehber çizgilerinden mankene tutturunuz.</p>	<p>➤ Model asimetrik olduğu için drapajı iki taraflı çalışınız.</p> <p>➤ Kumaşın düz boy ipliği, mankenin arka ortası rehber çizgisine paralel olmalıdır.</p> <p>➤ Korsajda pens olmadığından; kumaşı bel hattında bolluk olmayacak şekilde mankene tutturunuz.</p> <p>➤ Kumaşı ekonomik kullanınız.</p>

İşlem Basamakları		Öneriler
	<ul style="list-style-type: none"> ➤ Arka korsajı kumaşın üzerine kalemle çizerek netleştiriniz. ➤ Arka ortası düz boy ipliği çiziniz. ➤ Kalan fazla kumaşı dikiş paylarını da dikkate alarak kesip, ayırınız 	<ul style="list-style-type: none"> ➤ Korsaj yerini doğru orantılayarak modele uygunluğunu kontrol ediniz. ➤ Korsajın belini, bel rehber çizgisinin alt kenarı yardımıyla belirleyerek netleştiriniz.
	<ul style="list-style-type: none"> ➤ Arka korsajın yan dikişini kıvrarak ön korsaja iğneleyiniz. 	<ul style="list-style-type: none"> ➤ Arka korsaj- ön korsaj yan dikiş boylarının eşit olmasına dikkat ediniz.

İşlem Basamakları	Öneriler	
	<ul style="list-style-type: none"> ➤ Gerekli godeyi vererek, kumaşınızı arka korsaj ve ön sağ etek parçasına tutturunuz. 	<ul style="list-style-type: none"> ➤ Kumaşın düz boy ipliği arka ortası rehber çizgisine paralel olmalıdır. ➤ Godenin modele uygunluğunu kontrol ediniz.
	<ul style="list-style-type: none"> ➤ Kumaşın üzerine kalemle çizerek parçayı netleştiriniz. ➤ Arka ortası düz boy ipliği çiziniz. ➤ Kalan fazla kumaşı dikiş paylarını da dikkate alarak kesip, ayırınız ➤ Arka korsajın dikiş payını katlayarak, arka sol eteğe iğneleyiniz. 	<ul style="list-style-type: none"> ➤ Modele uygunluğunu kontrol ediniz. ➤ Ön ile yan dikiş uzunluklarının eşitliğini sağlayınız.

Arka- Ön Yan Etek Drapajı

İşlem Basamakları	Öneriler
 <ul style="list-style-type: none">➤ Model godeli büzgülü olduğu için; etek ucunda üstte verdiğiniz büzgü payından daha fazla genişletme yaparak gode veriniz.➤ Ön ve arka parçalara iğneleyerek tutturunuz.	<ul style="list-style-type: none">➤ Kumaşın düz boy ipliği yan dikiş rehber çizgisine paralel olmalıdır.
 <ul style="list-style-type: none">➤ Kumaşın üzerine kalemle çizerek parçayı netleştiriniz.➤ Büzgülerin daha net, eşit olması için, işaretlediğiniz çizgi üzerinde elde teyel olarak büzdürünüz.➤ Dikiş payları dışında kalan fazlalıkları kesip ayırınız.➤ Ön ve arka korsaj altını katlayarak yan etek üzerine iğneleyiniz.	<ul style="list-style-type: none">➤ Modele uygunluğunu kontrol ediniz.

- Kemer genişliğini belirleyerek, iki adet kemer hazırlayınız.
- Etek üzerinde kemer tutturma yerlerini belirleyiniz.
- Kemerleri dikiş içinde tutturarak, toka yardımıyla kemer boylarını belirleyiniz.
- Etek boyunu netleştirerek, dikiş payını içeri doğru katlayınız.
- Bel dikiş payını da içe katlayarak, drapajınızı bitiriniz.

- Drapajınızın tüm ayrıntılarını göz önünde bulundurarak, modele uygunluğunu kontrol ediniz.



1.9.Asimetrik Etek Drapajını Kalıba Dönüştürme

1.9.1. Etek Drapajında Alınması Gereken İşaretler

Drapajı yapılan modeli cansız manken üzerinden çıkartmadan önce kalıba dönüştürme işlemi için gerekli olan tüm işaretler alınmalıdır. İşaretler dikkatli bir şekilde ve eksiksiz olarak alınmalıdır. Bir drapaj çalışmasında alınması gereken işaretleri şöyle sıralayabiliriz:

- Her parçanın çevre çizgileri,
- Her parçanın düz boy iplik işareti,
- Arka ortası, ön ortası çizgileri (ya da çıt işaretleri),
- Beden, bel, kalça, yan dikiş vb. temel hatların çizgileri (ya da çıt işaretleri),
- Pens var ise pens payı, boyu ve bitim yeri çizgileri,
- Model eğer çok parçalı ise parçaların birleşim yerlerinde yardımcı çıt işaretleri mutlaka alınmalıdır.

Model özelliği doğrultusunda gerekli tüm işaretlerin alınmış olduğu kontrol edildikten sonra, model parçaları cansız manken üzerinden dikkatli bir şekilde çıkarılır.

1.9.2. Etek Drapajını Kalıba Dönüştürme İşlemleri

Drapaj çalışmasında alınan işaretleri kâğıt ya da kartona aktarma işlemi için öncelikle sert bir malzeme (işaret tahtası, mukavva vb.) temin edilmelidir. Böylelikle rulet ya da biz işaretlerinin masaya çıkması önlenmiş olur.

Mukavva üzerine kalıba dönüştürülecek malzeme (kâğıt, karton vb.) ve en üste de drapaj parçaları düzgün bir şekilde yerleştirilir. Drapaj parçaları üzerinde olabilecek gereksiz kat yerleri ya da kırışıklıklar ütülenerek düzeltilir. Drapaj malzemesi kumaştan ise ütülme esnasında kumaşın esnememesine dikkat etmek gereklidir.

Parçalar üzerindeki çizgi ve işaretler karton ya da kâğıda biz ve rulet yardımıyla dikkatli bir şekilde aktarılmalıdır. Hiçbir ayrıntı, işareti gözden kaçırılmamalıdır. Her kalıbın üzerinde düz boy iplik işareti mutlaka olmalıdır. Alınan işaretlerin kaybolmaması için işaretler kalemle belirginleştirilmelidir.

1.9.3. Etek Kalıbını Düzeltmede Dikkat Edilecek Noktalar

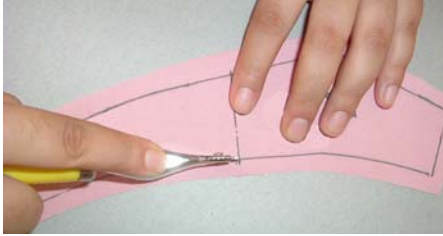
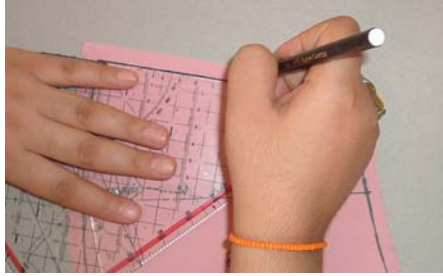
Drapaj çalışmasından elde edilen kalıpların eksiksiz olup olmadıkları kontrol edildikten sonra kalıplarda gerekli olan düzeltmeler yapılmalıdır. Bu düzeltmeleri şöyle sıralayabiliriz:

- Ön, arka ve yan dikişler eşit olmalıdır. (Model özelliğine göre değişebilir.)
- Birbirleri ile birleşen parçaların uzunlukları eşit olmalıdır.
- Model asimetrik olsa bile, kendi içinde simetrik çizgi ya da kavisler olabilir. Bel kavisinde ön sağ bel ile ön sol bel çizgileri vb. Bu tür çizgiler eşitlenmelidir.
- Çıt işaretleri karşılıklı gelmelidir.

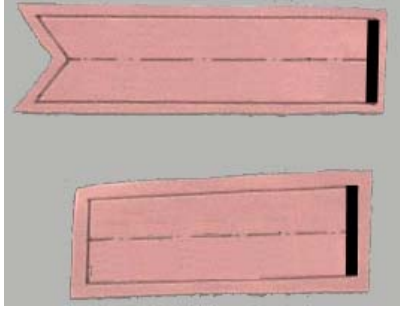
- Birbirleriyle dik açı oluřturması gereken çizgiler kontrol edilir. Ön ortası-bel çizgisi vb.
- Kalıplar düzeltirken mutlaka pistole, riga, cetvel vb. araç gereçler kullanılmalıdır. Çünkü bütün çizgiler pürüzsüz ve muntazam olmalıdır.
- Drapajı yapılamayan (gerek duyulmayan) kalıplar biçki yöntemi ile hazırlanır. Kemer, pervaz kalıbı vb.

Bütün kalıpların gerekli düzeltmeleri ve kontrolleri yapıldıktan sonra model, kumaş özelliđi ve dikim tekniklerini göz önünde bulundurarak şablon hazırlanır. Şablon üzerinde bulunması gerekli yazı ve işaretler (D.B.İ., parça ismi, ön ortası- arka ortası çizgisi, KK , kaç adet kesileceđi, çıt işaretleri vb.) tamamlanır.

UYGULAMA FAALİYETİ-3

İşlem Basamakları	Öneriler
<ul style="list-style-type: none">➤ Drapaj parçalarını cansız manken üzerinden çıkarınız.➤ Esnetme yapmadan düz boy ipliği yönünde ütöleyiniz.➤ Drapaj parçalarının üzerindeki çizgi ve işaretleri kâğıt ya da kartona aktarınız.➤ Biz veya rulet işaretleri kaybolmadan, kalemle belirginleştiriniz 	<ul style="list-style-type: none">➤ İşaret tahtası ya da mukavva üzerinde çalışınız.➤ Aktarma işlemi için biz ya da rulet kullanınız.
<ul style="list-style-type: none">➤ Drapaj parçalarını kalıba aktardıktan sonra gerekli düzeltmeleri yapınız 	<ul style="list-style-type: none">➤ Düzeltme işleminde cetvel, pistole vb. kullanınız.➤ Elle düzeltme yapmayınız.➤ Bütün çizgiler pürüzsüz ve muntazam olmalıdır.
<ul style="list-style-type: none">➤ Model doğrultusunda gerekli yerlerde dik açı kontrollerini yapınız. 	

<ul style="list-style-type: none"> ➤ Modelde karşılıklı gelecek tüm parçaların eşit olup olmadıklarını kontrol ediniz. ➤ Kemer yüksekliklerinin eşitliğini sağlayınız. 	<ul style="list-style-type: none"> ➤ Doğru ölçüm yapınız.
<ul style="list-style-type: none"> ➤ Parçaların birleşim yerlerinin eşitliğini kontrol ediniz. ➤ Ön etek orta parça ile ön sol etek parçalarının birleşim yerlerini eşitleyiniz. 	
<ul style="list-style-type: none"> ➤ Ön orta parça ile arka alt etek parçalarının yan parça ile birleşim yerlerini kontrol ediniz 	<ul style="list-style-type: none"> ➤ Doğru ölçüm yapınız



- Ön korsaj ile arka korsajın sağ ve sol yandaki birleşim yerlerini kontrol ediniz.



- Doğru ölçüm yapınız
- Eşit gelmelidir aksi takdirde düzeltiniz.

- Yan dikişlerin eşitliğini kontrol ediniz.
- Ön ve arka yan dikişlerin eşitliğini sağlayınız.



- Eşleştirmelerde doğru ölçüm yapınız.

- Tüm kalıp parçalarımızın genel kontrolünü yapınız.
- Pervaz kalıbını çıkarınız.
- Model ve kumaş özelliğine, dikim tekniğine göre gerekli dikiş paylarını veriniz.



- Şablon üzerinde bulunması gerekli yazı ve işaretleri tamamlayınız.
- Tüm parçalarımızın üzerine düz boy iplik işaretlerini alınız.

KONTROL LİSTESİ

Uygulama faaliyetinde yapmış olduğunuz çalışmayı, kendiniz ya da arkadaşınızla değişerek değerlendirme ölçeğine göre değerlendiriniz.

DEĞERLENDİRME KRİTERLERİ	Evet	Hayır
Drapaja Hazırlık		
Drapajınızı yapabilmek için uygun araç-gereci seçtiniz mi?		
Gerekli ortamı hazırladınız mı?		
Cansız mankenin rehber çizgilerini doğru bir şekilde belirlediniz mi?		
Model Analizi		
Model analizinizi doğru bir şekilde yaptınız mı?		
Asimetrik Etek Drapajı		
Asimetrik etek drapajı çalışma işlem sırasını doğru belirlediniz mi?		
Drapaj yaparken kumaşın düz ipliğini dikkate aldınız mı?		
Drapajınızın modele uyguladığını sık sık kontrol ettiniz mi?		
Bütün drapaj parçalarının çevre çizgilerini belirlediniz mi?		
Gerekli işaretleri aldınız mı?		
Parçaların birleşim yerlerinin eşitliğini kontrol ettiniz mi?		
Etek Drapajını Kalıba Dönüştürme ve Düzeltme		
Drapaj parçalarını manken üzerinden çıkardıktan sonra dikkatli bir şekilde D.B.İ. yönünde ütülediniz mi?		
Drapaj parçalarını eksiksiz ve doğru olarak kâğıda aktardınız mı?		
Etek kalıplarındaki düzeltmelerini doğru ve dikkatli bir şekilde yaptınız mı?		
Drapajı yapılmayan eksik kalıpları çıkardınız mı?		
Model özelliği, kumaş özelliği ve dikim tekniğine uygun olarak dikiş paylarını doğru verdiniz mi?		
Çalışırken ekonomik olmaya özen gösterdiniz mi?		
Çalışmalarınız temiz ve düzenli mi?		
Planladığınız sürede çalışmalarınızı tamamladınız mı?		

DEĞERLENDİRME

Yaptığınız değerlendirme sonucunda eksikleriniz var ise öğrenme faaliyetine geri dönerek işlemi tekrarlayınız. Cevaplarınızın tamamı olumlu (Evet) ise Öğrenme Faaliyeti-2'ye geçiniz.

ÖLÇME VE DEĞERLENDİRME

Aşağıdaki cümlelerde bazı kelimelerin yerleri boş bırakılmıştır. Boş bırakılan yerlere doğru kelimeleri yazınız.

1. Canlı veya cansız manken üzerindeveyaistenilen bir giysi modelinin kalıbı drapaj yoluyla elde edilebilir.
2. Artistik, drapeli, asimetrik vb. bazı modellerin kalıplarının biçki yöntemi ile çıkarılması zor ya da oldukça uğraştırıcıdır. Bu tür modellerin kalpları..... tekniği ile çıkarılır.
3. Oransız, asimetrik vücutlar için giysi kalıbı hazırlamada.....tekniki tercih edilir.
4. Eğer, orijinal kumaş ile de drapaj yapılabilir.
5. Cansız manken üzerindeki.....,ve.....rehber çizgileri yere paralel olmalıdır.
6., drapaj esnasında ana hatların açıkça saptanmasını sağlar.
7. Cansız mankeni istenilen vücut özelliklerine göre doldurma işleminde..... kullanılır.
8. Drapaj çalışmasında iğneler mankene.....çalışılmalıdır.
9. Model.....ise, cansız manken üzerinde tek yanda drapaj çalışılır. Bu tür çalışmalarda genellikle sağ taraf kullanılır.
10. Cansız manken üzerinde rehber çizgilerini belirlemek için.....kullanılır.

DEĞERLENDİRME

Cevaplarınızı cevap anahtarıyla karşılaştırınız ve doğru cevap sayınızı belirleyerek kendinizi değerlendiriniz. Değerlendirme sonucunda yanlış cevaplarınız varsa, “Öğrenme Faaliyeti”ne geri dönerek eksik olduğunuz konuyu tekrar ediniz.

ÖĞRENME FAALİYETİ-2

AMAÇ

Bu faaliyette kazandırılacak bilgi ve beceriler doğrultusunda, uygun ortam sağlandığında, modele ve tekniğe uygun drapeli etek drapajı çalışabileceksiniz.

ARAŞTIRMA

Drapeli etek modelleri ve uygun kumaşları araştırınız. Modellerinizi sınıfta arkadaşlarınıza sununuz.

2. DRAPELİ ETEK DRAPAJI

2.1. Drapenin Tanımı

Drape, Fransızcadan alınmış bir kelimedir. Kıvrımları güzel düşürmek anlamına gelir. Kumaş özelliğine göre (kumaşın yapısı, dokusu) yapılan pililerin vücudu sararak dökülüşüne **drape** denir. Drape yüzyıllar boyunca gerek resim gerekse heykel sanatında da önemi yitirmemiştir. Drapajda drapeli bir model çalışılırken vücut üstündeki kumaşın düşüşleri pililer yardımıyla en iyi biçimde çalışılır.


Bedene iyi oturtulmamış olan drapeler, kişinin hareketi sırasında bedende kabarmalar yapar. Bu görünüş giysiyi taşıyan kişiyi çirkin gösterir. Bunun için drapelerin vücudu iyi sarması gerekir.

Drapeler kendi düşüş şekline göre bırakılabileceği gibi, tutturularak da yapılabilir. Drapeler tutturulurken, şeklin bozulmaması, dikişin görülmemesi gerekir. Beden üzerinde iğne ile tespit edilmiş olan drapeler görülmeyecek şekilde alttaki kumaş veya astara dikilir. Drapelere ütü sürülmez. Kendi düşüşüne bırakılırlar.

Drapeli modeller daha çok ince, uzun boylu, dekoltesi güzel olan kişiler için uygundur.


Bu modeller bedeni sardığı için kumaş seçimi de buna göre yapılmalıdır. Drapelerin görünümleri (sıklığı, düşüşü) kumaş özelliğine göre değişmektedir. Modele uygun bir drape vermek, daha çok uygun bir kumaşın kullanılması ile doğru orantılıdır. İnce, yumuşak, dökümlü kumaşlar tercih edilmelidir. Genellikle şifon, saten, ipek vb. kumaşlar kullanılır. Drapaj kâğıdı ile (mülahaj kâğıdı vb.) drapeli bir modeli uygulamak çok güç olacaktır.

2.2. Drapeli Etek Model Analizi

Model	Model Analizi
	<ul style="list-style-type: none">➤ Model asimetrik➤ Yüksek bel➤ Drapeli (Ön sağ taraftan başlayıp, arka ve ön belden devam ederek arka sol parçada biten)➤ Ön iki parçalı (üst parça ve alt etek)➤ Arka üç parçalı (üst parça, alt sağ parça ve alt etek)➤ Etek ucu geniş➤ Model boyu uzun (yere kadar)➤ Yandan gizli fermuarlı

2.3. Drapeli Etek Drapajı Çalışma

UYGULAMA FAALİYETİ-1

İşlem Basamakları	Öneriler
<ul style="list-style-type: none">➤ Ön üst parça➤ Ön alt etek➤ Arka üst parça➤ Arka sağ etek➤ Arka alt etek➤ Belde drapeli (yüksek bel)	<ul style="list-style-type: none">➤ Drapaj çalışma işlem sırasını belirlemede model, kumaş özelliğini ve dikim tekniklerini göz önünde bulundurunuz.
Ön Üst Etek Drapajı	
İşlem Basamakları	Öneriler
 <ul style="list-style-type: none">➤ Kumaşınızı toplu iğnelerle bel, kalça ve yan dikiş rehber çizgilerinden mankene tutturunuz.➤ Üst bel hattını modele uygun bir şekilde yükseltiniz.	<ul style="list-style-type: none">➤ Model asimetric olduğu için drapajı iki taraflı çalışınız.➤ Kumaşın düz boy ipliği, mankenin ön ortası rehber çizgisine paralel olmalıdır.➤ Kumaşı ekonomik kullanınız.

	<ul style="list-style-type: none"> ➤ Bel hattında kalan bolluğu pens yaparak alınız. ➤ Ön üst parçayı kumaşın üzerine kalemle çizerek netleştiriniz. ➤ Ön ortası düz boy ipliği çiziniz. ➤ Dikiş paylarını da dikkate alarak kalan fazla kumaşı kesip, ayırınız. 	<ul style="list-style-type: none"> ➤ Pens paylarını yanlara bakacak şekilde katlayınız. ➤ Pens yerlerinin, paylarının ve boyunun her iki tarafta da eşit olmasına dikkat ediniz. ➤ Pensi katlarken ön ortası rehber çizgisine paralel olmasını sağlayınız. ➤ Ön üst parça yerini doğru orantılayarak, modele uygunluğunu kontrol ediniz.
	<ul style="list-style-type: none"> ➤ Yan dikişi netleştiriniz. 	<ul style="list-style-type: none"> ➤ Yan dikiş yerini belirlemede, mankenin yan dikiş rehber çizgisinden faydalanınız.

Ön Alt Etek Drapajı Çalışma



➤ Kumaşınızı, daire etek şeklinde keserek ön üst parçaya iğneleyerek tutturunuz.



- Kumaşın düz boy ipliği mankenin ön ortası rehber çizgisine paralel olmalıdır.
- Etek ucunda daire etek görünümünü daha rahat verebilmek için resimde de görüldüğü gibi ara ara çıtlatmalar yapınız.
- Bu çıtlatmalar birleşme çizgisini geçmemelidir.
- Godelerin eşit dağılmasını sağlayınız.



- Kumaşın üzerine kalemle çizerek parçayı netleştiriniz.
- Ön ortası düz boy ipliği çiziniz.
- Dikiş paylarını da dikkate alarak kalan fazla kumaşı kesip, ayırınız.
- Ön üst parçanın dikiş payını katlayarak alt eteğe iğneleyiniz.


- Modele uygunluğunu kontrol ediniz
- Ön üst parçasının alt kenarındaki köşede, dikiş payını daha rahat katlayabilmek için, çıtlatma yapınız.
- Yan dikişte devamlılığını sağlayınız.

Arka Üst Etek Drapajı		
İşlem Basamakları		Öneriler
	<ul style="list-style-type: none"> ➤ Kumaşınızı toplu iğnelerle bel, kalça ve yan dikiş rehber çizgilerinden mankene tutturunuz. ➤ Üst bel hattını modele uygun bir şekilde yükseltiniz. ➤ Arka ortası düz boy ipliği çiziniz. ➤ Bel hattında kalan bolluğu pens yaparak alınız ➤ Pens payınızı, yerini ve boyunu belirleyerek, yana bakacak şekilde katlayınız. ➤ Kumaşın üzerine kalemlerle çizerek, parçayı netleştiriniz. ➤ Dikiş paylarını da dikkate alarak kalan fazla kumaşı kesip, ayırınız. 	<ul style="list-style-type: none"> ➤ Modele uygunluğunu kontrol ediniz. ➤ Kumaşın düz boy ipliği, mankenin arka ortası rehber çizgisine paralel olmalıdır. ➤ Üst bel oyuntusunun ve yüksekliğinin sağda ve solda eşitliğini sağlayınız.
	<ul style="list-style-type: none"> ➤ Sağ ve sol yan dikişini netleştiriniz. ➤ Arka üst parça yan dikiş payını katlayarak, ön üst parçaya iğneleyiniz. 	<ul style="list-style-type: none"> ➤ Modele uygunluğunu kontrol ediniz. ➤ Ön ve arka yan dikişlerin eşitliğini sağlayınız.

Arka Orta Etek Drapajı		
İşlem Basamakları		Öneriler
	<ul style="list-style-type: none"> ➤ Kumaşınızı ön üst parça ve arka üst parçaya iğneleyerek tutturunuz. 	<ul style="list-style-type: none"> ➤ Kumaşın düz boy ipliği mankenin arka ortası rehber çizgisine paralel olmalıdır.
	<ul style="list-style-type: none"> ➤ Kumaşın üzerine kalemle çizerek, parçayı netleştiriniz. ➤ Arka ortası düz boy ipliği işaretini çiziniz. ➤ Arka üst parçanın alt dikiş payını katlayarak arka orta parçaya iğneleyiniz. 	<ul style="list-style-type: none"> ➤ Modele uygunluğunu kontrol ediniz.

	<ul style="list-style-type: none">➤ Sağ ve sol yan dikişi netleştiriniz.➤ Arka yan dikişi katlayarak ön yan dikişe iğneleyiniz.	<ul style="list-style-type: none">➤ Modele uygunluğunu kontrol ediniz➤ Ön ve arka yan dikişlerin eşitliğini sağlayınız.
---	--	--

Arka Alt Etek Drapajı		
İşlem Basamakları		Öneriler
	<ul style="list-style-type: none"> ➤ Ön alt etek için yaptığımız işlemleri tekrarlayınız. 	<ul style="list-style-type: none"> ➤ Modele uygunluğunu kontrol ediniz. ➤ Kumaşın düz boy ipliği, mankenin arka ortası rehber çizgisine paralel olmalıdır.
	<ul style="list-style-type: none"> ➤ Sağ ve sol yan dikişi netleştiriniz. ➤ Arka alt etek yan dikişi katlayarak, ön alt etek yan dikişe iğneleyiniz. 	<ul style="list-style-type: none"> ➤ Modele uygunluğunu kontrol ediniz. ➤ Ön ve arka yan dikişlerin eşitliğini sağlayınız. ➤ Yan dikişlerin düzgünlüğüne dikkat ediniz.

Bel Drapesi Drapajı		
İşlem Basamakları		Öneriler
	<ul style="list-style-type: none"> ➤ Kumaşınızı arka sol yandan başlayarak ön ortasına kadar, arka ve ön üst bel çizgisine tutturunuz. ➤ Gerekli dikiş payını içeri alınız. 	<ul style="list-style-type: none"> ➤ Drapeyi yapabilmek için kumaşınızı mutlaka verev yerleştiriniz. ➤ Bolluk bırakmadan tutturunuz.
	<ul style="list-style-type: none"> ➤ Kumaşa enine bolluklar vererek toplu iğnelerle ara ara tutturunuz. 	<ul style="list-style-type: none"> ➤ Modele uygun drape bollukları veriniz.

	<ul style="list-style-type: none"> ➤ Arkada drape tamamladıktan sonra dikiş payını da göz önünde bulundurarak fazla kumaşı yan dikişe kadar kesiniz. ➤ Alt dikiş payını da içe katlayarak iğneleyiniz. 	<ul style="list-style-type: none"> ➤ Modele uygunluğunu kontrol ediniz ➤ Gereğinden fazla toplu iğne kullanmayınız. ➤ Fazla kumaşı keserken öndeki drape için gerekli kumaşı göz önünde bulundurunuz.
	<ul style="list-style-type: none"> ➤ Arkadan gelen drapeleri ön pense kadar drapelerin yönüne göre ayarlayarak, iğneleyiniz. 	<ul style="list-style-type: none"> ➤ Modele uygunluğunu kontrol ediniz.
	<ul style="list-style-type: none"> ➤ Serbest drape düşüşünü pililerle ayarlayınız. 	<ul style="list-style-type: none"> ➤ Pililerin katlama yönlerine dikkat ediniz. ➤ Pili aralıklarını iyi oranlayınız. ➤ Drape düşüşünün modele uygunluğunu kontrol ediniz

	<ul style="list-style-type: none"> ➤ Serbest drapenin arka üst parça ile birleşim yerini netleştiriniz. ➤ Dikiş paylarını da göz önünde bulundurarak fazla kumaşı kesip ayırınız. ➤ Dikiş payını içe alarak arka üst parçaya iğneleyiniz. 	<ul style="list-style-type: none"> ➤ Modele uygunluğunu kontrol ediniz ➤ Dikiş payı dışındaki fazla kumaşı, pililerin katlanmış haliyle kesip ayırınız.
	<ul style="list-style-type: none"> ➤ Dikiş paylarını içe katlayarak iğneleyiniz. 	<ul style="list-style-type: none"> ➤ Drapenin modele uygunluğunu kontrol ediniz.

Sol Üst Bel Drapesi		
	<ul style="list-style-type: none"> ➤ Kumaşınızı ön sol bele, gerekli dikiş payını içe kıvrırarak iğneleyiniz. 	<ul style="list-style-type: none"> ➤ Kumaşınızı verev yerleştiriniz.
	<ul style="list-style-type: none"> ➤ Kumaşınızı, drape bolluklarını vererek ara ara toplu iğnelerle tutturunuz. ➤ Kumaşınızın üzerine kalemle çizerek, parçanızı netleştiriniz. 	<ul style="list-style-type: none"> ➤ Modele uygunluğunu kontrol ediniz


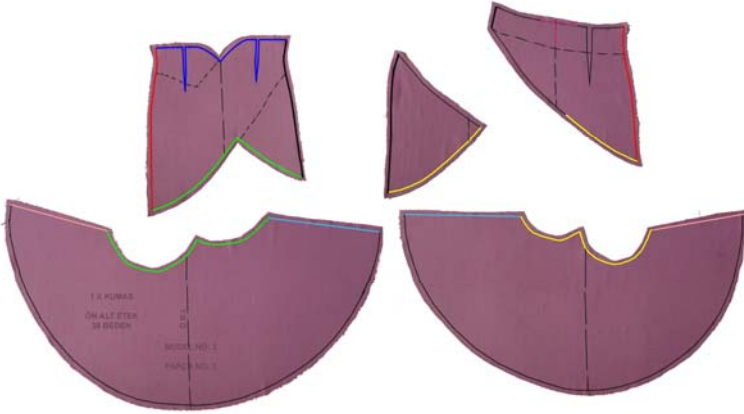
	<ul style="list-style-type: none">➤ Dikiş paylarını da göz önünde tutarak, fazla kumaşı kesip ayırınız.➤ Dikiş paylarını içe alarak, iğneleyiniz.	<ul style="list-style-type: none">➤ Modele uygunluğunu kontrol ediniz
	<ul style="list-style-type: none">➤ Etek boyunu netleştirerek, fazla kumaşı kesip ayırınız.➤ Bel dikiş payını da içe katlayarak, drapajınızı bitiriniz.	<ul style="list-style-type: none">➤ Drapajınızın tüm ayrıntılarını göz önünde bulundurarak, modele uygunluğunu kontrol ediniz.

2.4. Drapeli Etek Drapajını Kalıba Dönüştürme

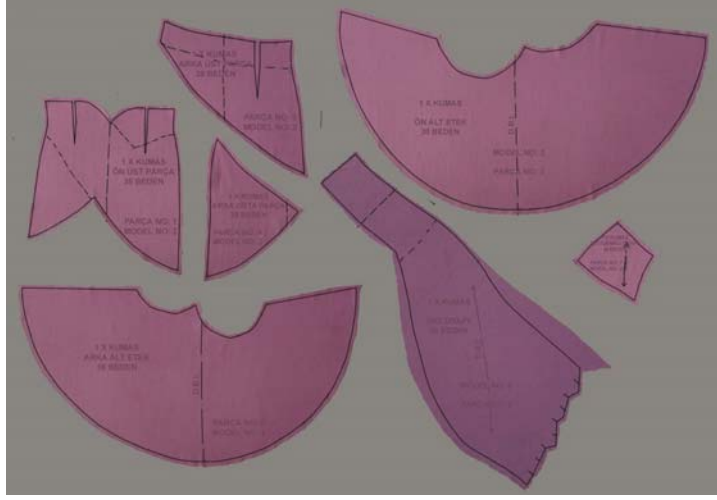
UYGULAMA FAALİYETİ-2

İşlem Basamakları	Öneriler
<ul style="list-style-type: none">➤ Drapaj parçalarını cansız manken üzerinden çıkarınız.➤ Esnetme yapmadan, düz boy iplik yönünde ütöleyiniz.➤ Drapaj parçalarının üzerindeki tüm çizgi ve işaretleri kâğıt ya da kartona geçiriniz.➤ Biz veya rulet işaretleri kaybolmadan, kalemle belirginleştiriniz.	<ul style="list-style-type: none">➤ İşaret tahtası ya da mukavva üzerinde çalışınız.➤ Kâğıt ya da kartona aktarırken biz ya da rulet kullanınız.

2.5. Drapeli Etek Kalıbını Düzeltme

İşlem Basamakları	Öneriler	
	<ul style="list-style-type: none">➤ Simetrik olması gereken çizgilerinizi kontrol ediniz.➤ Tüm kalıp parçalarını kontrol ediniz.	<ul style="list-style-type: none">➤ Düzeltme işlemlerinde cetvel, pistole vb. kullanınız.➤ Elle düzeltme yapmayınız.➤ Tüm çizgiler pürüzsüz ve muntazam olmalıdır.➤ Ön üst parçada bel kavisi ve pensler simetrik olmalıdır.
		

<ul style="list-style-type: none"> ➤ Kalıp parçalarının yan dikişlerinin birbirleriyle eşitliğini sağlayınız. ➤ Parçaların birleşim yerleri uzunluklarını karşılaştırma yaparak, eşitliklerini sağlayınız. 	<ul style="list-style-type: none"> ➤ Tüm kalıp parçalarınızı kontrol ediniz. Varsa gerekli düzeltmelerini yapınız.
--	---



<ul style="list-style-type: none"> ➤ Tüm kalıp parçalarınızın genel kontrolünü yapınız. ➤ Drapajını yapmadığınız eksik kalıpları biçki yöntemiyle çıkarınız. ➤ Tüm kalıplara dikiş paylarını vererek üzerinde bulunması gerekli yazı ve işaretleri tamamlayınız. ➤ Drape kalıbının dikiş payını, pili katlama yönüne göre katlayarak kontrolünü yapınız. 	<ul style="list-style-type: none"> ➤ Tüm kalıp parçalarını kontrol ediniz. ➤ Model, kumaş özelliği ve dikim tekniğine göre dikiş paylarını veriniz. ➤ Tüm parçaların düz boy iplik işaretlerini alınız.
--	--

KONTROL LİSTESİ

Uygulama faaliyetinde yapmış olduğunuz çalışmayı kendiniz ya da arkadaşınızla değiştirerek değerlendirme ölçeğine göre değerlendiriniz.

DEĞERLENDİRME KRİTERLERİ	Evet	Hayır
Drapaja Hazırlık		
Drapajı yapabilmek için uygun araç-gereci seçtiniz mi?		
Gerekli ortamı uygun bir şekilde hazırladınız mı?		
Cansız mankenin rehber çizgilerini doğru bir şekilde belirlediniz mi?		
Model Analizi		
Model analizinizi doğru bir şekilde yaptınız mı?		
Drapeli Etek Drapajı		
Drapeli etek drapajı çalışma işlem sırasını doğru belirlediniz mi?		
Drapaj yaparken kumaşın düz ipini dikkate aldınız mı?		
Drapajın modele uyguladığını sık sık kontrol ettiniz mi?		
Bütün drapaj parçalarının kesin-net çevre çizgilerini belirlediniz mi?		
Gerekli tüm işaretlemeleri (D.B.İ.,Ö.O.,A.O.,çıt işaretleri vb.)yaptınız mı?		
Parçaların birleşim yerlerinin birbirleriyle eşitliklerini sağladınız mı?		
Etek Drapajını Kalıba Dönüştürme ve Düzeltme		
Drapaj parçalarını manken üzerinden çıkardıktan sonra dikkatli bir şekilde D.B.İ. yönünde ütülediniz mi?		
Drapaj parçalarının net çevre çizgilerini ve üzerindeki tüm işaretleri eksiksiz ve doğru olarak kâğıda aktardınız mı?		
Etek kalıplarının gerekli tüm düzeltmelerini doğru ve dikkatli bir şekilde yaptınız mı?		
Drapajı yapılmayan eksik kalıpları çıkardınız mı?		
Model özelliği, kumaş özelliği ve dikim tekniğine uygun olarak dikiş paylarını doğru verdiniz mi?		
Çalışırken ekonomik olmaya özen gösterdiniz mi?		
Çalışmalarınız temiz ve düzenli mi?		
Planladığınız sürede çalışmalarınızı tamamladınız mı?		

DEĞERLENDİRME

Yaptığınız değerlendirme sonucunda eksikleriniz var ise öğrenme faaliyetine geri dönerek işlemi tekrarlayınız.

MODÜL DEĞERLENDİRME

Soru: Kendi belirlediğiniz bir asimetrik-drapeli etek modelini drapaj tekniği ile çalışarak, modelinizin etek kalıplarını hazırlayınız.

DEĞERLENDİRME KRİTERLERİ	Evet	Hayır
Drapaja Hazırlık		
Drapajınızı yapabilmek için uygun araç-gereci seçtiniz mi?		
Gerekli ortamı uygun bir şekilde hazırladınız mı?		
Cansız mankenin rehber çizgilerini doğru bir şekilde belirlediniz mi?		
Model Analizi		
Model analizinizi doğru bir şekilde yaptınız mı?		
Asimetrik-Drapeli Etek Drapajı		
Asimetrik-drapeli etek drapajı çalışma işlem sırasını doğru belirlediniz mi?		
Drapaj yaparken kumaşın düz ipini dikkate aldınız mı?		
Drapajınızın modele uyguladığını sık sık kontrol ettiniz mi?		
Bütün drapaj parçalarının kesin-net çevre çizgilerini belirlediniz mi?		
Gerekli tüm işaretlemeleri (D.B.İ.,Ö.O.,A.O.,çıt işaretleri vb.)yaptınız mı?		
Parçaların birleşim yerlerinde birbirleriyle eşitliklerini sağladınız mı?		
Etek Drapajını Kalıba Dönüştürme ve Düzeltme		
Drapaj parçalarını manken üzerinden çıkardıktan sonra dikkatli bir şekilde D.B.İ. yönünde ütülediniz mi?		
Drapaj parçalarının net çevre çizgilerini ve üzerindeki tüm işaretleri eksiksiz ve doğru olarak kâğıda aktardınız mı?		
Etek kalıplarınızın gerekli tüm düzeltmelerini doğru ve dikkatli bir şekilde yaptınız mı?		
Drapajı yapılmayan eksik kalıpları çıkardınız mı?		
Model özelliği, kumaş özelliği ve dikim tekniğine uygun olarak dikiş paylarını doğru verdiniz mi?		
Çalışırken ekonomik olmaya özen gösterdiniz mi?		
Çalışmalarınız temiz ve düzenli mi?		
Planladığınız sürede çalışmalarınızı tamamladınız mı?		

DEĞERLENDİRME

Yaptığınız değerlendirme sonucunda eksikleriniz var ise öğrenme faaliyetine geri dönerek işlemi tekrarlayınız. Öğrenme faaliyetleri ve modül değerlendirmede verilen çalışmalarını başarı ile tamamladıysanız öğretmeninizle iletişim kurarak diğer modüle geçiniz.

CEVAP ANAHTARLARI

ÖĞRENME FAALİYETİ-1 CEVAP ANAHTARI

1	Kâğıt, Kumaşla
2	Drapaj
3	Drapaj
4	Drapaj Tekniği Çok İyi Biliniyorsa
5	Beden, Bel, Kalça
6	Rehber Çizgileri
7	Tahta Pamuk
8	Tutturulmadan
9	Simetrik
10	Ekstrafor

KAYNAKÇA

- BAYRAKTAR Fatma; “**Giyim**”, Emel Matbaası, Ankara, 1985.
- CLOAKE Dawn; “**Fashion Design On The Stand**”, BT Batsford Ltd., London, 1996.
- ÇİTOĞLU Fatma; “**Ürün Biçimlendirme Ders Notu**”, Marmara Üniversitesi, İstanbul 2002
- DURSUN Melike; “**Yayımlanmamış Ders Notları**”.
- KARAMAN Zehra Saatçi; “**Giyim ve Dikiş**”, Ankara Basım ve Cilt Evi, Ankara 1974.
- TOSUN Çiğdem; “**Yayımlanmamış Moda Resimleri**”.