

T.C.  
MİLLÎ EĞİTİM BAKANLIĞI



# MEGEP

(MESLEKÎ EĞİTİM VE ÖĞRETİM SİSTEMİNİN  
GÜÇLENDİRİLMESİ PROJESİ)

## GİYİM ÜRETİM TEKNOLOJİSİ

### BEBE BODYSİ ÜRETİMİ

ANKARA 2006

Milli Eğitim Bakanlığı tarafından geliştirilen modüller;

- Talim ve Terbiye Kurulu Başkanlığının 02.06.2006 tarih ve 269 sayılı Kararı ile onaylanan, Mesleki ve Teknik Eğitim Okul ve Kurumlarında kademeli olarak yaygınlaştırılan 42 alan ve 192 dala ait çerçeve öğretim programlarında amaçlanan mesleki yeterlikleri kazandırmaya yönelik geliştirilmiş öğretim materyalleridir (Ders Notlarıdır).
- Modüller, bireylere mesleki yeterlik kazandırmak ve bireysel öğrenmeye rehberlik etmek amacıyla öğrenme materyali olarak hazırlanmış, denenmek ve geliştirilmek üzere Mesleki ve Teknik Eğitim Okul ve Kurumlarında uygulanmaya başlanmıştır.
- Modüller teknolojik gelişmelere paralel olarak, amaçlanan yeterliği kazandırmak koşulu ile eğitim öğretim sırasında geliştirilebilir ve yapılması önerilen değişiklikler Bakanlıkta ilgili birime bildirilir.
- Örgün ve yaygın eğitim kurumları, işletmeler ve kendi kendine mesleki yeterlik kazanmak isteyen bireyler modüllere internet üzerinden ulaşılabilirler.
- Basılmış modüller, eğitim kurumlarında öğrencilere ücretsiz olarak dağıtılır.
- Modüller hiçbir şekilde ticari amaçla kullanılamaz ve ücret karşılığında satılamaz.

# İÇİNDEKİLER

AÇIKLAMALAR .....	ii
GİRİŞ .....	1
ÖĞRENME FAALİYETİ - 1 .....	3
1. BEBE BODYSİ KESİMİ .....	3
1.1. Model Analizi .....	3
UYGULAMA FAALİYETİ .....	7
KONTROL LİSTESİ .....	8
1.2. Asgari Çalışma Talimatı .....	9
1.3. Kalite Nitelikleri .....	9
1.4. Bebe Bodysi Kesimi.....	11
1.4.1. Bebe Bodysi Kalıplarını Kumaşa Yerleştirme .....	11
1.4.2. Bebe Bodysi Kesimi.....	13
UYGULAMA FAALİYETİ- 1 .....	14
ÖĞRENME FAALİYETİ – 2 .....	16
2. BEBE BODYSİ DİKİMİ.....	16
2.1. Bebe Bodysi Dikim Planı.....	16
2.2. Bebe Bodysi Makine Parkı Planı .....	17
2.3. Bebe Bodysi Dikimi.....	19
UYGULAMA FAALİYETİ- 2 .....	19
KONTROL LİSTESİ .....	27
ÖĞRENME FAALİYETİ – 3 .....	28
3. BEBE BODYSİ SON ÜTÜ VE SON KONTROLÜ .....	28
3.1. Bebe Bodysi Son Ütüleme İşlemi .....	28
3.2. Bebe Bodysi Son Kontrolü .....	28
UYGULAMA FAALİYETİ- 1 .....	29
KONTROL LİSTESİ .....	30
ÖLÇME VE DEĞERLENDİRME .....	31
CEVAP ANAHTARI.....	33
MODÜL DEĞERLENDİRME .....	34
KAYNAKÇA .....	35

# AÇIKLAMALAR

<b>KOD</b>	<b>542TGD113</b>
<b>ALAN</b>	<b>Giyim Üretim Teknolojisi</b>
<b>DAL/MESLEK</b>	<b>Çocuk Giyim Modelistliği</b>
<b>MODÜLÜN ADI</b>	<b>Bebe Bodysi Üretimi</b>
<b>MODÜLÜN TANIMI</b>	Bebe bodysi kesimi, dikim işlemleri, son ütü ve son kontrol işlemlerinin anlatıldığı bir öğrenme materyalidir.
<b>SÜRE</b>	40/16
<b>ÖN KOŞUL</b>	“Tişört Dikimi ve Reçme” modüllerini başarmış olmak.
<b>YETERLİK</b>	Bebe bodysi üretmek
<b>MODÜLÜN AMACI</b>	<b>Genel Amaç</b> Bu modül ile gerekli ortam sağlandığında tekniğe uygun bebe body üretimi yapabileceksiniz. <b>Amaçlar</b> <ul style="list-style-type: none"><li>➤ Bebe bodysi ana ve yardımcı malzemelerini tekniğe uygun olarak kesebileceksiniz.</li><li>➤ Bebe body üretimini tekniğe uygun olarak yapabileceksiniz.</li><li>➤ Bebe bodysi son ütü ve son kontrol işlemlerini kalite niteliklerine uygun olarak yapabileceksiniz.</li></ul>
<b>EĞİTİM ÖĞRETİM ORTAMLARI VE DONANIMLARI</b>	Yuvarlak örme kumaş, makas, kesim kalıpları, toplu iğne, çizgi taşı, DSM, overlok, kesilmiş parçalar, aksesuarlar, iplik, dikilmiş bebe bodysi, ölçü tablosu, mezura, cetvel
<b>ÖLÇME VE DEĞERLENDİRME</b>	Modülün içinde yer alan her öğrenme faaliyetinden sonra verilen ölçme araçları ile kendinizi değerlendireceksiniz. Modülün sonunda kazandığınız bilgi ve becerileri belirlemek amacıyla, hazırlanan ölçme aracıyla değerlendirileceksiniz.

# GİRİŞ

## **Sevgili öğrenci,**

Önceleri tek tip kıyafetler giyilirken, gelişen teknoloji, insanları farklı arayışlara sürüklemiş ve moda ortaya çıkmıştır. Bunun sonucunda giyim; kendi içerisinde, kadın giyimi, erkek giyimi, çocuk giyimi ve bebe giyimi olarak bölümlere ayrılmıştır.

Bu bölümlerden biri olan bebe giyimi de kendi içerisinde çeşitlilik göstermektedir. Bunlardan biri de bebe bodysidir. Body, vücudu saran bir giysidir. Değişik modelleri olmamakla birlikte, vücudu sıcak tutması ve sağladığı kullanım kolaylığı açısından tercih edilmektedir.

Bu modül ile bebe bodysi dikimi ile ilgili kesim, dikim, son ütü ve son kontrol işlemlerini yapabileceksiniz.



# ÖĞRENME FAALİYETİ-1

## AMAÇ

Bu faaliyette kazandırılan bilgi ve beceriler doğrultusunda, uygun ortam sağlandığında bebe bodysini tekniğe uygun bir şekilde kesebileceksiniz.

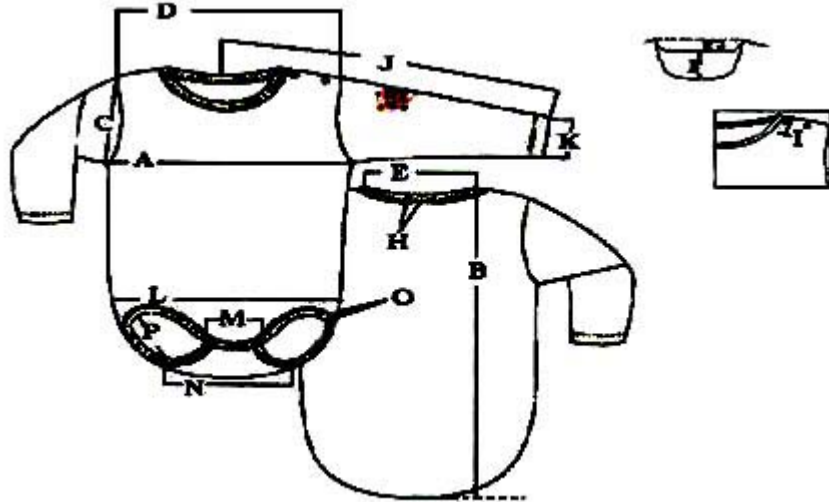
## ARAŞTIRMA

Yuvarlak örme kumaşlar için kullanılan kesim tekniklerini araştırınız. Bilgileri arkadaşlarınızla paylaşınız.

## 1. BEBE BODYSİ KESİMİ

### 1.1. Model Analizi

Model analizi, giysinin teknik çiziminin ve model tanımlamasının yapıldığı, giysinin kaç parçadan oluştuğunu, giysinin özelliklerini ve malzeme örneklerini gösteren formdur. Bu form ile giysiyi dikecek kişi, model ile ilgili tüm bilgileri bir arada görerek çalışmalarını sürdürür. Model analizi yapılırken standart ölçü tablosuna ihtiyaç olacağından, model analiz tablosundan önce standart ölçü tablosu verilmiştir.



Şekil 1.1: Bebe body örneği

	ÖLÇÜ TABLOSU	3 - 6 AY	6 -9 AY	9 - 12 AY	12 - 18 AY
A	Göğüs	23	24	25	26
B	Omuzdan Boy	41	43	45	47
C	Kol Evi	10	10,5	11	11,5
D	Omuzdan Omuza	18	18,5	20	21
E	Yaka Açıklığı (İçten İçe)	8	8,5	8,5	9
F	Ön Yaka Düşüklüğü	4	4	4	4,5
G	Arka Yaka Düşüklüğü	1,5	1,5	1,5	1,5
H	Yaka Biye Yüksekliği	1	1	1	1
I	Omuz Pat Eni	2	2	2	2
J	Arka Ortadan Kol Boyu	33,5	37	40,5	44
K	Kol Ağzı Genişliği	6	6,5	7	7,5
L	Basen Genişliği	23	24	25	26
M	Ön Ağ	6	6	6	6
N	Arka Ağ	10	10,5	10,5	10,5
O	Paça Biye Yüksekliği	1,5	1,5	1,5	1,5
P	Paça Genişliği	10,5	11,5	12,5	13,5
R	Kol Üstünden Desen Mesafesi	4	4	4	4
S					
T					

**Tablo 1.1: 0 – 2 Yaş bebe body standart ölçü tablosu**



MODEL ANALİZİ			
<b>Firma Adı:</b>	<b>Beden Nu:</b>	6 - 12 Ay	<b>İş Nu:</b> <b>Sayfa Nu:</b>
<b>Ürün:</b> 0 - 2 Yaş: Bebe Bodysi:	<b>Tarih:</b>		<b>Sezon:</b>
<b>A</b>	Göğüs	24	<b>Parça Listesi</b>
<b>B</b>	Omuzdan Boy	43	<b>Kumaş</b> - Ön : 1 - Arka : 1 - Kol : 2  <b>Tela</b> - Omuz pat : 2  Alınacak Malzemeler • Çıt Çıt • Beden Etiketi • Marka Etiketi • Yıkama Talimatı
<b>C</b>	Kol Evi	10,05	
<b>D</b>	Omuzdan Omuza	18,05	
<b>E</b>	Yaka Açıklığı(İçten İçe)	9	
<b>F</b>	Ön Yaka Düşüklüğü	4	
<b>G</b>	Arka Yaka Düşüklüğü	1,5	
<b>H</b>	Yaka Biye Yüksekliği	1	
<b>I</b>	Omuz Pateni	2	
<b>J</b>	Arka Ortadan Kol Boyu	37	
<b>K</b>	Kol Ağzı Genişliği	6,5	
<b>L</b>	Basen Genişliği	24	
<b>M</b>	Ön Ağ	6	
<b>N</b>	Arka Ağ	10,5	
<b>O</b>	Paça Biye Yüksekliği	1,5	
<b>P</b>	Paça Genişliği	11,5	
<b>R</b>	Kol Üstünden Desen Mesafesi	4	
➤ Kol üstünden desen mesafesi bu model için geçerli bir süslemedir. Süsleme modelden modele değişir.			
GRAFİK ÇİZİM		MODEL ANALİZİ	
		<ul style="list-style-type: none"> <li>• Ön tek parça</li> <li>• Arka tek parça</li> <li>• Uzun kollu</li> <li>• Sol omuz çıt çıtlı</li> <li>• Ağ çıt çıtlı</li> </ul>	
MALZEME ÖRNEKLERİ			
Kumaş Örneği		Tela Örneği	Çıt çıt Örneği

**RENK DAĞILIMI**

A
ÖN+ARKA+KOLLAR+PAT+YAKA
BİYESİ+ÇİTÇİT+PAÇA BİYESİ
ES4 EKRU
PL2 PEMBE

**İPLİK KALİTE , RENK BİLGİSİ , İĞNE NUMARALARI ve VURUŞ SAYILARI**

İPLİK RENKLERİ	MARKA	NUMARA	MARKA	NUMARA
ES4 EKRU	SPECTRA	1002	-	-
PL2 PEMBE	SPECTRA	5502		

KULLANILACAK İĞNE MARKASI	İĞNE NUMARASI	3 CM DEKİ VURUŞ SAYISI
GROZ - BECKERT / SAN-10	65	15

**ETİKET ve YIKAMA TALİMATI BİLGİLERİ****TWBE005**

Arka yaka ortasına yaka biyesi  
dikişine kısırlılacak.



5cm  
yukarıda  
iç tarafta

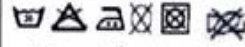
3-6 AYA 6AY  
6-12 AYA 12AY  
12-18 AYA 18AY  
18-24 AYA 24 AY  
BARKODU TAKILACAK.

Yıkama talimatıyla birlikte üstte olacak  
şekilde takılacaktır.  
**BARKOD ETİKETİ**

Bedenlerine göre takılacaktır.  
Her rengin her bedenin barkod etiketi farklıdır.

MODEL İSMİ	
GRD NR.	
SIZE	BEDENİ
RENGİ	

İSÇON GÖRÜŞE 69/18

**%100 PAMUK/COTTON**

Maksimum 30° sıcaklıkta  
yıkayınız  
(Wash at maximum 30°C)  
Ağartıcı Kullanmayınız  
(Do not Bleach)  
Orta sıcaklıkta ütüleyiniz  
(Iron- Dry or Steam medium)  
Kuru temizleme yapılmaz  
(Do not dry clean)  
Tamburlu kurutma uygulanmaz  
(Do not tumble dry)  
sıkımayınız  
(Do not wring)

Aynı renklerle birlikte yıkayınız.  
(Wash with similar colours)  
Renkli ürünlerde colourmatic deterjan kullanınız.  
(Use detergent recommended for colours)  
Ürünü ters çevirerek yıkayınız.  
( Wash inside out)  
Motifi tersen ütüleyiniz.  
(Iron motif on reverse side)  
Islak halde bekletmeyiniz.  
(Do not keep in damp state)  
**TR2001**  
**MADE IN TURKEY**

**YIKAMA TALİMATI****A-1-2-3-7-11**

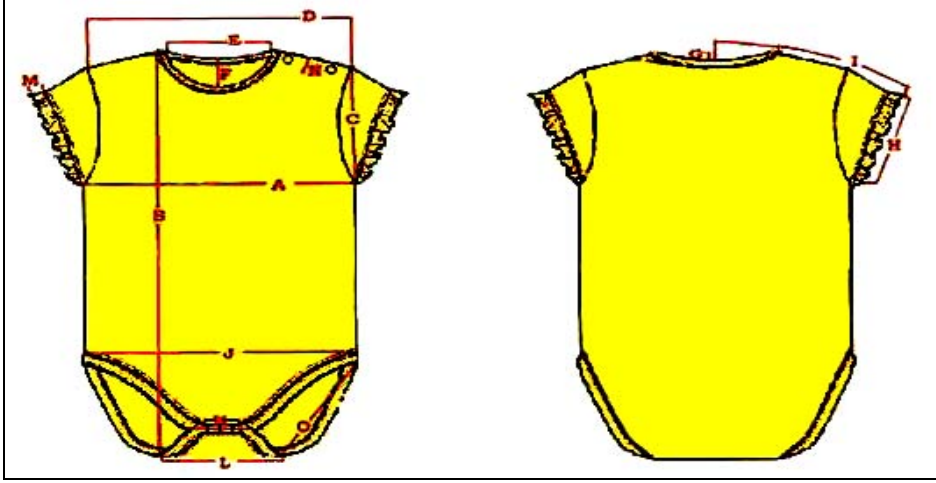
Sol iç yana paça biyesinden 5cm  
yukarıya ortadan ikiye katlanarak iki  
ucu dikişe girecek şekilde takılacak.

**Tablo 1.2: Model analiz formu**

**NOT:** İşletmelerde model analizi formu ile birlikte kullanılan formdur.

## UYGULAMA FAALİYETİ

Şekilde verilen bebe bodysinde 9 – 12 ay için model analiz tablosu hazırlayınız.



Şekil 1.2: Bebe bodysi örneği

	ÖLÇÜ TABLOSU	3 - 6 AY	6 - 9 AY	9 - 12 AY	12 - 18 AY
A	Göğüs	22	22,5	23	24
B	Omuzdan Boy	41	42	43	45
C	Kol Evi	10	10	10,5	11
D	Omuzdan Omuza	18	18	18,5	20
E	Yaka Açıklığı (Biye Hariç)	8	8,5	8,5	9
F	Ön Yaka Düşüklüğü	3	3	3	3
G	Arka Yaka Düşüklüğü	1,5	1,5	1,5	1,5
H	Kol Ağzı Genişliği	8,5	8,5	8,5	9
I	Arka Ortadan Kol Boyu	15	15,5	16	17
J	Basen	22	22,5	23	24
K	Ön Ağ Genişliği	6	6	6	6
L	Arka Ağ Genişliği	10	10	10,5	10,5
M	Kol Fırır Yüksekliği	1,5	1,5	1,5	1,5
N	Pat Eni	2	2	2	2
O	Paça Genişliği	10	10,5	11	12
P	Ön Yakadan Nakış Mesafesi	4	4,5	4,5	5

Tablo 1.3: Bebe bodysi ölçü tablosu

## KONTROL LİSTESİ

Hazırlamış olduğunuz model analiz tablosunu kendiniz ya da arkadaşınızla değiştirerek aşağıdaki değerlendirme ölçeğine göre değerlendiriniz.

DEĞERLENDİRME KRİTERLERİ	Evet	Hayır
Tablodan ölçüleri doğru aldınız mı?		
Parça listesini doğru oluşturduğunuz mu?		
Alınacak malzemeleri belirlediniz mi?		
Grafik çizimini doğru yaptınız mı?		
Model analizini doğru yaptınız mı?		
İşinizi zamanında yaptınız mı?		

## DEĞERLENDİRME

Yaptığınız değerlendirme sonucunda eksikleriniz varsa, öğrenme faaliyetine geri dönerek işlemi tekrarlayınız.

## 1.2. Asgari Çalışma Talimatı

**Overlok:** Tüm birleşmeler 4 iplik overlok ile olacaktır.

**Reçme:** Kol ağzı 2 cm'den tona ton renkte reçmede kıvrılacaktır.

**Biye:** Yakaya 0,8 cm'lik (tek iğne) çift kıvrırma biye çekilecektir. Paça çeversine 1,5 cm'lik (çift iğne) tek kıvrırma biye çekilecektir. Paça biye ek yeri sol yanda olacaktır. Biye birleşimlerine sağlamaştırıcı yarım gazi dikişi çekilerek temizlenecektir. Yaka biye uçları 0,5 cm'den içe kıvrılıp sağlamaştırıcı yarım gazi dikişi çekilerek temizlenecektir. Kıstırma dikişler arka bedene yatırılacaktır.

**Pat:** Pat içine elastik tela yapıştırılacaktır. Alt pat beden birleşimine tona ton renkte çıma, üst pat beden birleşimi üzerine gizli çıma dikişi çekilecektir. Verilecek kalıba göre bir adet yaka biyesinin hemen yanına diğerleri patta olacak şekilde toplam iki adet çıtçı basılacaktır.

**Ağdaki Çıt çıt:** Öne dönen arka ağ biyesi üzerine üç adet çıt çıt basılacaktır.

### Özel Dikkat Gerektiren Bölümler

- Kullanılacak dikiş iplikleri dikişe başlamadan önce beyaz bir kumaş üzerine konularak üzerine buhar verilmek suretiyle boyama yapıp yapmadığı kontrol edilerek kullanılacaktır.
- Kol ağzı kıstırma çalışılıp, sağlamaştırıcı yarım gaze dikişi çekilerek temizlenecektir.
- Yaka, kol ağzı ve paça biyesi parlak olan lycralı tarafı içte kalacaktır. Lycralı olmayan taraf dışta kalacaktır.
- Yaka ve paça biyesi 30/1 lycralı ribana olacaktır.

5- Model üzerinde iğne deliği olmaması için model analiz tablosu 2'de önerilen iğne kullanılacak, hasarlı iğneler kullanılmayacaktır.

## 1.3. Kalite Nitelikleri

Kalite nitelikleri formuda dikişlerin ya da ürün üzerinde yapılan çalışmaların olması gereken ölçüleri ve toleransı verilir.

<b>KALİTE NİTELİKLERİ</b>				
<b>Ürün : 6 - 12 ay Bebe Bodysi</b>			<b>İşlem Basamağı :</b>	
<b>Nu</b>	<b>Kalite Niteliği</b>	<b>Model</b>		
		<b>Std</b>	<b>Tolerans (+)</b>	<b>Tolerans (-)</b>
	<b>Tanımlama</b>			
	Göğüs	24	1	1
	Omuzdan Boy	43	1	1
	Kol Evi	10,5	0,5	0,5
	Omuzdan Omuza	18,5	1	1
	Yaka Açıklığı ( İçten içe )	9	1	0,5
	Ön Yaka Düşüklüğü	4	0,5	0,5
	Arka Yaka Düşüklüğü	1,5	0,5	0,5
	Yaka Biye Yüksekliği	1	0,2	0,2
	Omuz Pat Eni	2	0	0
	Arka Ortadan Kol Boyu	37	1	1
	Kol Ağzı Genişliği	6,5	0,5	0,5
	Basen Genişliği	24	0,5	0,5
	Ön Ağ	6	0,5	0,5
	Arka Ağ	10,5	0,5	0,5
	Paça Biye Yüksekliği	1,5	0,3	0,3
	Paça Genişliği	11,5	0,5	0,5
	Kol Üstünden Desen Mesafesi ( Sadece bu model için geçerlidir.)		0	0
	Çalışan	Tarih	Sayfa	
	Kontrol Edildi	Tarih	Sonraki Sayfa	

**Tablo 1.4: Kalite nitelikleri tablosu**

## 1.4. Bebe Bodysi Kesimi

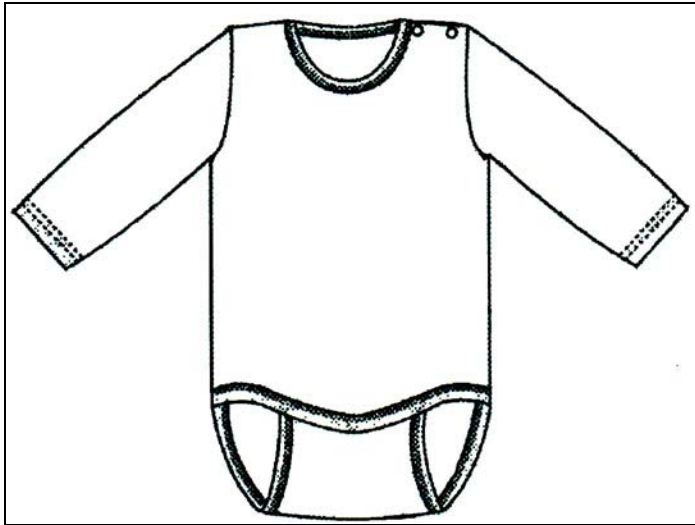
### 1.4.1. Bebe Bodysi Kalıplarını Kumaşa Yerleştirme

Bebe body dikiminde % 100 pamuklu, düz örme ya da yuvarlak örme kumaşlar kullanılmaktadır. Düz örme kumaşlarda body bir ön, bir arka ve iki kol parçasından oluşurken yuvarlak örme kumaşlarda ön ve arka tek parça ve kollardan oluşmaktadır. 0 – 2 yaş bebe body kalıbı hazırlanırken kumaşın düz ya da yuvarlak olduğu önceden belirtilmeli, kalıp ve pastal planı buna uygun olarak hazırlanmalıdır. Aksi takdirde zaman ve malzeme kaybına neden olacaktır.

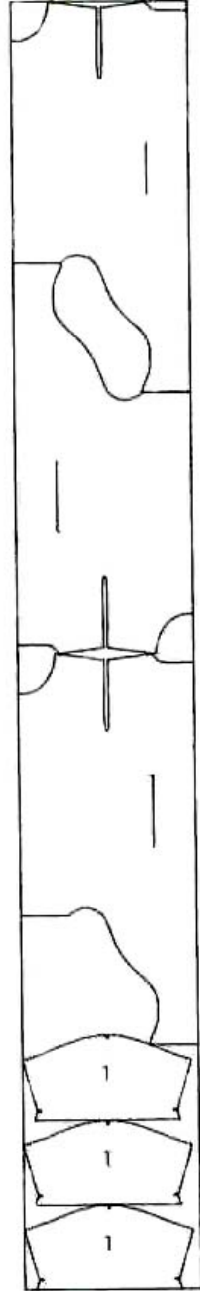


Resim 1.1: Kalıbın kumaşa yerleştirilmesi

### YUVARLAK ÖRME

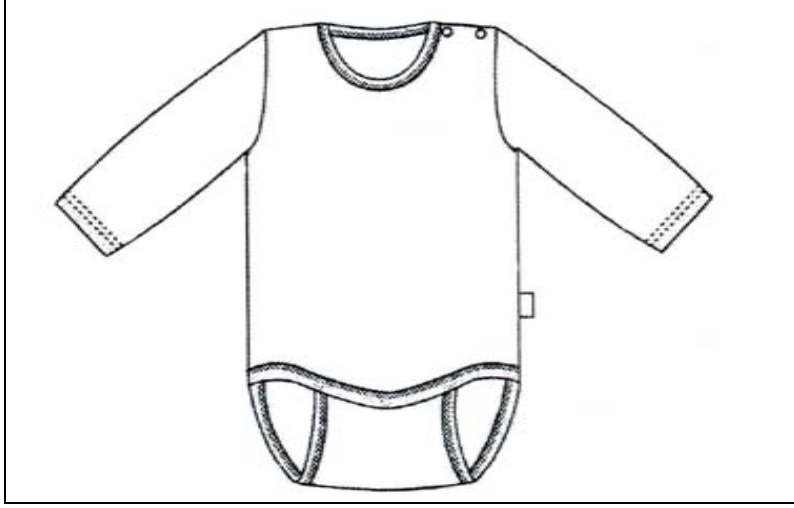


Şekil 1.3: Yuvarlak örme kumaş bebe bodysi

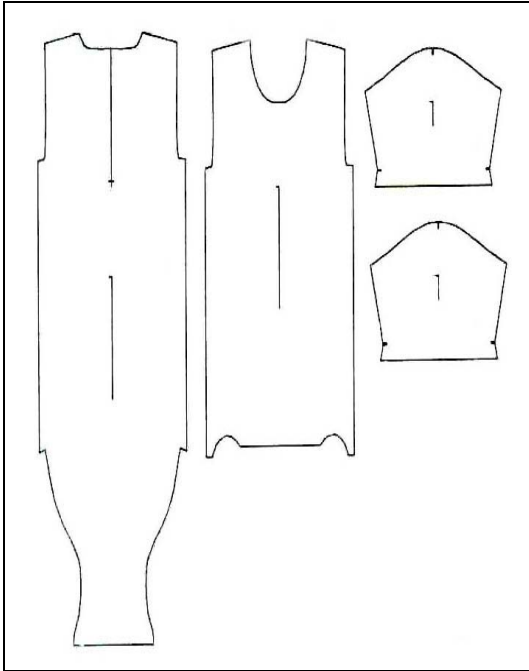


Şekil 1.4: Bebe body kalıp parçaları

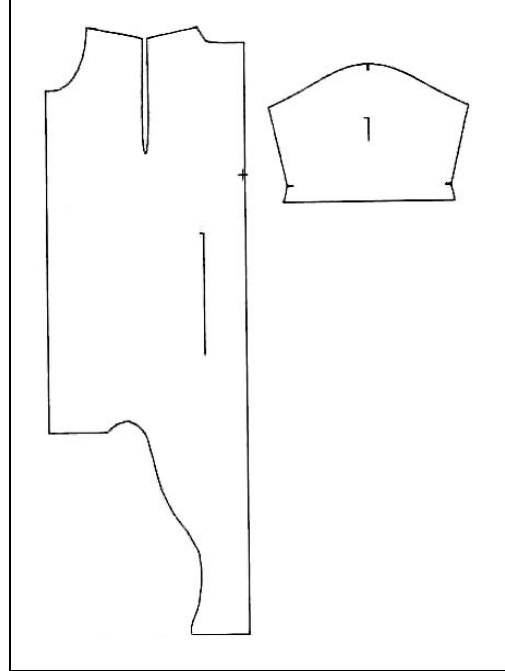
## DÜZ ÖRME



Şekil 1.5: Düz örme bebe bodysi

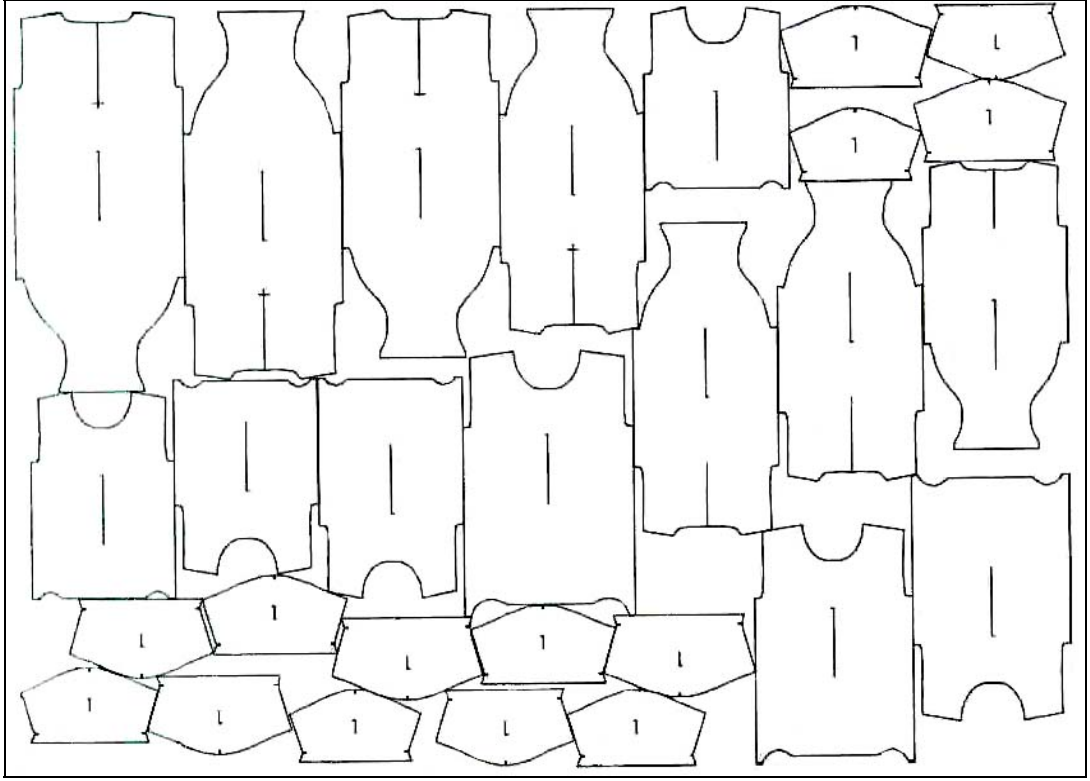


Şekil 1.6: Pastal yerleşim planı



Şekil 1.7: Düz örme kalıp parçaları






Şekil 1.8: Pastal yerleşim planı

#### 1.4.2. Bebe Bodysi Kesimi

0 – 2 yaş grubu bebe bodysi kesimi yapılırken;

- El ile kesim
  - Elektrikli kesim otomatları
    - Yuvarlak bıçaklı kesim otomatı
    - Dik bıçaklı kesim otomatı
  - Bilgisayarlı kesim otomatı (cutter)
- kullanılmaktadır.

## UYGULAMA FAALİYETİ- 1

İşlem Basamakları	Öneriler
Kumaş enindeki pastal kağıdına kalıpları yerleştirerek çiziniz. (Genellikle bilgisayar ortamında hazırlanır.)	Verimlilik ilkesine dikkat ederek çalışınız.
Çizdiğiniz pastal planını kumaşın üzerine yerleştiriniz.	Pastal başına ve sonuna dikkat ediniz.
Kalıp kenarlarını çiziniz.	Çizgi taşı kullanmaya dikkat ediniz.
Kalıpları kenarından kesiniz. 	Tam çizgi üzerinden kesmeye özen gösteriniz. Kesim araçlarının keskin olmasına dikkat ediniz

## KONTROL LİSTESİ

Uygulama faaliyetinde yapmış olduğunuz çalışmayı kendiniz ya da arkadaşınızla değişerek değerlendiriniz.

DEĞERLENDİRME KRİTERLERİ	Evet	Hayır
Pastal yerleşimini doğru yaptınız mı?		
Pastal planını kumaş üzerine yerleştirdiniz mi?		
Kalıpları kumaş üzerine çizdiniz mi?		
Kumaş kesimini yaptınız mı?		
İşi zamanında yaptınız mı?		

## DEĞERLENDİRME

Yaptığınız değerlendirme sonucunda eksikleriniz varsa, öğrenme faaliyetine geri dönerek işlemi tekrarlayınız.

## ÖĞRENME FAALİYETİ-2

### AMAÇ

Bu faaliyette kazandırılacak bilgi ve beceriler doğrultusunda, uygun ortam sağlandığında bebe bodysini tekniğe uygun olarak dikebileceksiniz.

### ARAŞTIRMA

Bebe bodylerinde kullanılan süsleme çeşitlerini araştırınız.

## 2. BEBE BODYSİ DİKİMİ

Bebe bodysinde bebeğin sağlığını olumsuz etkilememesi için aksesuar kullanılmamakta, süslemeler baskı ve nakış ile yapılmaktadır. Kalıba uygun olarak kesilen parçalar dikime başlamadan önce modelde istenen süslemeye göre baskıya veya nakışa gönderilmekte daha sonra dikime başlanmaktadır. Dikim planında belirtilen işlem basamaklarına göre bebe body dikimi yapılmaktadır.

### 2.1. Bebe Bodysi Dikim Planı

Dikim planı, giysinin işlem basamakları ile bu işlem basamaklarında kullanılan makineleri gösteren formdur. Bu form ile kullanılacak makinelere göre üretim bandı oluşturulur ve bu sıraya göre üretim yapılır. Dikim planı, bir parça üzerindeki işlemler tamamlanarak parçalar birbirine monte edilecek şekilde hazırlanmalıdır.

DİKİM PLANI				
Ürün: Bebe bodysi		Tarih:		
Hazırlayan:		Sezon:		
Üretim sıra Nu:	Akış Basamakları	Çalışma aracı	Tahmini zaman	Ölçülen zaman
1	Biye hazırlama	X		
2	Pat tela yapıştırma	X		
3	Pat kırma	X		
4	Omuz çatma	O		
5	Pat takma	S		
6	Pat çıma	S		
7	Pat bağlama	S		
8	Yaka biye	R		
9	Yaka biye ucu zikzak	S		
10	Kol takma	O		
11	Kol ağzı	R		
12	Yan çatma tek taraf	O		
13	Paça ve ağ biye	R		
14	Yan çatma tek taraf	O		
15	Beden etiketi işareti	X		
16	Beden etiketi takma	S		
17	Kol ağzı + Paça kibrit çıma	S		
18	Temizleme	X		
19	Kontrol	X		
20	Peketleme	X		

**Tablo 2.1: Dikim planı tablosu**

**Not:** Tabloda X; elde yapılan işlemleri, S; düz dikiş makinesinde yapılan işlemleri, O; overlok makinesinde yapılan işlemleri, R; reçme makinesinde yapılan işlemleri ifade etmektedir.

## 2.2. Bebe Bodysi Makine Parkı Planı


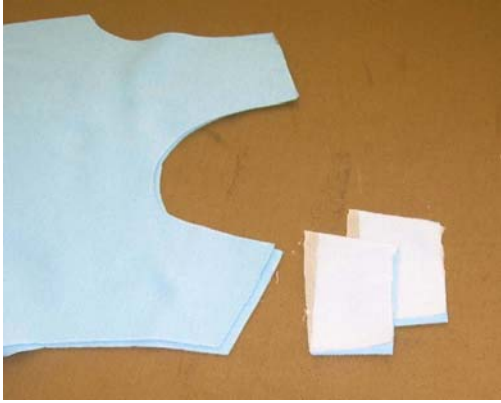
Bebe bodysi dikimi sırasında kullanılacak makine parkının belirlendiği plandır. Bebe bodysi dikim planında belirtilen işlem basamaklarına göre ayarlanır.




<b>BANT PLANI</b>				
<b>Nu</b>	<b>Operasyonlar</b>	<b>Makine Adı</b>	<b>Operatör İsmi</b>	<b>Hedef Adeti</b>
1	Omuz Çatma	O		
2	Pat Takma	S		
3	Pat Çıma	S		
4	Pat Bağlama	S		
5	Yaka Biye	R		
6	Yaka Biye Ucu Zikzak	S		
7	Kol Ağzı Fırfır Çekme	O		
8	Kol Ağzına Fırfır Takma	O		
9	Kol Ağzı Parça Çıma	S		
10	Kol Takma	O		
11	Yan Çatma Tek Taraf	O		
12	Paça ve Ağ Biye	R		
13	Yan Çatma Tek Taraf	O		
14	Beden Etiketini Takma	S		
15	Kol Evi Kibrit Çıma	S		

**Tablo 2.2: Bant planı tablosu**





## 2.3. Bebe Bodysi Dikimi

### UYGULAMA FAALİYETİ- 2

İşlem Basamakları	Öneriler
<b>Biye Hazırlanması</b> Model özelliğine göre kesmiş olduğunuz biye parçasını, biye aparatına takınız.  <b>Resim 2.1: Biye hazırlanması</b>	Biye parçasını takarken düzgün olmasına özen gösteriniz.
<b>Pat Tela Yapıştırma - Pat Kırma</b> Model özelliğine göre kesilen pat parçaları ile aynı ölçülerde tela kesiniz Kumaşın tersine, kesmiş olduğunuz telayı yerleştiriniz. Telayı yapıştırınız.	Kumaş özelliğine göre tela seçimine dikkat ediniz. Telanın yapışkan yüzünü kumaşın tersine yerleştiriniz. Ütü ısını kumaşa uygun ayarlayınız.
 <b>Resim 2.2: Pat tela yapıştırma</b>	
Pat parçasını ortadan ikiye katlayarak ütöleyiniz.	Ütü yaparken güvenlik kurallarına uyunuz.

<b>Omuz Çatmanın Yapılması</b>	
Makine ayarlarını yapınız.	Ayarları yaparken dikkatli olunuz.
Sağ omuzu birleştiriniz. 	Birleştirme işlemini yaparken dikkatli olunuz.
<b>Resim 2.3: Omuz çatma</b>	
<b>Pat Takma İşlemi – Pat Çıma – Pat Bağlama İşlemleri</b>	
Pat kırma işlemi yaptığımız pat parçasını arka bedene dikiş	Pat parçasını kapalı dikiş.
Diğer pat parçasını ön bedene dikiş. 	Pat parçasını açık dikiş.
<b>Resim 2.4: Pat takma</b>	
Ön bedendeki pat parçasına çıma çekiniz.	Gizli çıma olmasına dikkat ediniz.
Ön patta katlama işlemi yapınız.	Zikzak dikiş yapınız.
Arka beden pat parçasına çıma dikişi yapınız. 	Çıma dikişi yaparken dikkat ediniz.
<b>Resim 2.5: Pat çıma çekme</b>	



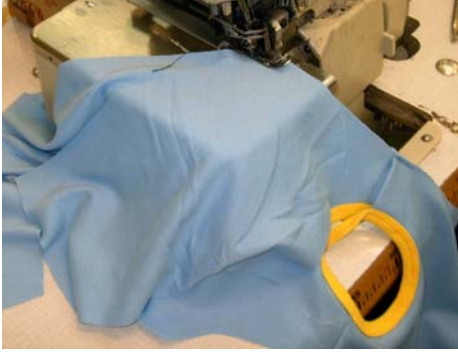
<p>Omuzları birleřtirmek için pat bađlama iřlemine yapınız.</p>  <p><b>Resim 2.6: Pat bađlama</b></p>	<p>Bađlama dikiř uzunluđuna dikkat ediniz.</p>
<p><b>Yaka Biye – Yaka Biye Ucu Zikzak</b> Biye parçasını yakaya dikiñiz.</p>  <p><b>Resim 2.7: Yaka biye</b></p>	<p>Biyenin kaymamasına dikkat ediniz.</p>
<p>Biye ucunu zikzak atınız.</p>  <p><b>Resim 2.8: Yaka biye ucu zikzak</b></p>	<p>Dikim kurallarına uyunuz.</p>
 <p><b>Resim 2.9: Yaka biye takma iřlemi</b></p>	



**Resim 2.10: Yaka biyesi takılmış bebe bodysi**

### **Kol Takma – Kol Ağızı**

Kol takma işlemi yapınız.



**Resim 2.11: Kol takma**





Kol yönlerine dikkat ediniz.




Kol ağızını dikişiniz.





**Resim 2.12: Kol ağızı dikme**

Ölçüye dikkat ediniz.

 <p><b>Resim 2.13: Tek kol takma</b></p>	
 <p><b>Resim 2.14: Kol takılmış body</b></p>	
<p><b>Tek Yan Çatma</b></p>	
<p>Yan çatma işlemi yapınız.</p>  <p><b>Resim 2.15: Tek yan çatma</b></p>	<p>Kol ağzı ve etek ucu dikişlerinde kayma yapmamaya dikkat ediniz.</p>
<p><b>Paça ve Ağ Biye</b></p>	
<p>Biye parçasını paça ve ağ kısmına dikiş yapınız.</p>  <p><b>Resim 2.16: Paça ve ağ biye</b></p>	<p>Biye parçasının kaymamasına dikkat ediniz.</p>

<b>Yan Çatma</b>	
Yıkama talimatı işareti alınız	Düzgün işaret almaya özen gösteriniz.
<b>Kol Ağızı - Paça Kibrit Çıma</b>	
Kolla kibrit çıma çekiniz. 	Kaydırmamaya dikkat ediniz.
Paçaya kibrit çıma çekiniz. 	Kaydırmamaya dikkat ediniz.
<b>Çıt Çıt Basma – Son Ütü</b>	
Çıt çıt yerlerini işaretleyiniz.	Çıt çıtları denk getirmeye dikkat ediniz.
Çıt çıt basınız. 	Parmaklarınıza dikkat ediniz.
Son ütü yapınız.	Ütü sıcaklığını iyi ayarlayınız.

<b>Temizleme – Kontrol – Paketleme</b>	
Gerekli yerlerde temizleme yapınız.	Kumaşa zarar vermemeye özen gösteriniz.
Kontrol işlemlerini yapınız. 	Hatalı yerleri varsa işaretleyiniz.
Paketleme işlemlerini yapınız. 	Görünüme özen gösteriniz.



**Resim 2.24: Dikilmiş bebe bodysi**

## KONTROL LİSTESİ

Uygulama faaliyetinde yapmış olduğunuz çalışmayı değerlendirme ölçeğine göre kendiniz değerlendiriniz ya da arkadaşınızla değiştirerek değerlendiriniz.

DEĞERLENDİRME KRİTERLERİ	Evet	Hayır
Biye hazırlamayı düzgün yaptınız mı?		
Pat telayı yapıştırdınız mı?		
Telayı düzgün yapıştırdınız mı?		
Pat kırma işlemini yaptınız mı?		
Tek omuz çatma işlemini yaptınız mı?		
Pat takma işlemini yaptınız mı?		
Pat çıma dikişi yaptınız mı?		
Pat bağlama işlemini yaptınız mı?		
Yaka biyeyi taktınız mı?		
Yaka biye ucuna zikzak attınız mı?		
Kol takma işlemini yaptınız mı?		
Kol ağzı reçme dikişini yaptınız mı?		
Tek yan çatma işlemini yaptınız mı?		
Paça ve ağ biyesi taktınız mı?		
Diğer yan çatma işlemini yaptınız mı?		
Beden etiketi işaretini aldınız mı?		
Beden etiketini taktınız mı?		
Kol , Ağ ve Paçaya kibrit çıma yaptınız mı?		
Temizleme işlemi yaptınız mı ?		
Kontrol işlemini yaptınız mı?		
İşi zamanında tamamladınız mı?		

## DEĞERLENDİRME

Yaptığınız değerlendirme sonucunda eksikleriniz varsa, öğrenme faaliyetine geri dönerek işlemi tekrarlayınız.

# ÖĞRENME FAALİYETİ-3

## AMAÇ

Bu faaliyette kazandırılacak bilgi ve beceriler doğrultusunda uygun ortam sağlandığında bebe bodysi son ütü ve son kontrol işlemlerini tekniğe uygun olarak yapabileceksiniz.

## ARAŞTIRMA

Bebe bodysi için işletmelerde uygulanan son kontrol işlemlerini araştırınız. Bilgileri arkadaşlarınızla paylaşınız.

## 3. BEBE BODYSİ SON ÜTÜ VE SON KONTROLÜ

### 3.1. Bebe Bodysi Son Ütüleme İşlemi

Bebe badysi ütüleme işleminde ütü sıcaklığı ile değil buhar verilerek ütüleme yapılmaktadır. Ütünün tabanı kumaşa değdirilmemeli, ütü biraz yukardan tutularak, buhar verilerek ütülenmelidir. Bunun nedeni kullanılan örme kumaşın sarkma yapmasını önlemektir.

Bebe bodysini ütülemede dikkat edilecek noktalar:



- Kumaş sarkmasını önlemek için ütü, kumaş yüzeyine değdirilmemelidir.
- Buhar vererek el ütüsü yapılmalıdır.
- Ütü, biye yapılan kısımlarda hafifçe kumaş yüzeyine değdirilebilir.

### 3.2. Bebe Bodysi Son Kontrolü

Bebe bodysi kontrol işlemlerinde, dikilmiş olan bebe bodysine son görünümü kazandırılmaktadır. Bu esnada dikilmiş olan bebe bodysinde, herhangi bir sorun varsa giderilir. Bu sorunlar, dikim esnasında parçaya değen yağ lekesi, yanlış beden etiketi takılması, metolamanın yanlış yapılması vb.dir. Yağ lekesi kullanılan kimyasallarla giderilmektedir. Yanlış beden etiketi ve metolamanın yanlış yapılması, ürünün ikinci kalite olmasına neden olmaktadır.



## UYGULAMA FAALİYETİ- 1

İşlem Basamakları	Öneriler
<b>Son Ütü İşlemleri</b>	Ütüyü kumaşa deđdirmeyiniz. Buhar ütüsü yapmaya dikkat ediniz Kumaşı esnetmemeye dikkat ediniz.
Dikilmiş bebe bodysinin son ütüsünü yapınız.	
<b>Son Kontrol İşlemleri</b>	
Duruş formu kontrolünü yapınız. 	Görünümün güzel olmasına dikkat ediniz.
<b>Resim 3.1: Duruş form kontrolü</b>	
Ölçü kontrolü yapınız. 	Ölçüleri dikkatli alınız.
<b>Resim 3.2: Ölçü kontrolü</b>	
Malzeme uyum kontrolünü yapınız.	Kumaş ile malzemenin uyumuna dikkat ediniz.
Kalıpta düzeltme yapınız.	Görünümü bozuk olan yerlere dikkat ediniz.
Malzede deęişiklik yapınız.	Uygun malzeme seçmeye dikkat ediniz.
Dikiş tekniklerini deęiştiriniz.	Uygun teknięi seçiniz.

## KONTROL LİSTESİ

Uygulama faaliyetinde yapmış olduğunuz çalışmayı kendiniz ya da arkadaşınızla değişerek değerlendiriniz.

DEĞERLENDİRME KRİTERLERİ	Evet	Hayır
<b>Son Ütü</b>		
Ütüleme işlemini doğru olarak yaptınız mı?		
Ütülemede dikkat edilecek noktalara özen gösterdiniz mi?		
<b>Son Kontrol</b>		
Duruş formunun kontrolü doğru mu?		
Ölçü kontrolü doğru mu?		
Malzeme uyum kontrolü doğru mu?		
<b>Düzeltilme İşlemleri</b>		
Kalıpta düzeltme yaptınız mı?		
Malzemede değişiklik yaptınız mı?		
Dikiş tekniklerinde değişiklik yaptınız mı?		

## DEĞERLENDİRME

Yapmış olduğunuz değerlendirme sonucunda varsa eksiklerinizi faaliyetin ilgili konularına dönerek tekrarlayınız.

## ÖLÇME VE DEĞERLENDİRME

Bu modül ile kazandığınız bilgileri aşağıdaki soruları cevaplayarak değerlendiriniz.

### ÖLÇME SORULARI

1. Aşağıdakilerden hangisi model analiz formuda model ile ilgili verilen özelliklerden değildir?  
A) Model tanımlaması  
B) Teknik çizim  
C) Kalite nitelikleri  
D) Parça listesi
2. Aşağıdakilerden hangisi bebe body ölçülerinden değildir?  
A) Kol evi  
B) Basen genişliği  
C) Kol ağzı genişliği  
D) Paça yüksekliği
3. Aşağıdakilerden hangisi Model Analiz Formu'nda model analizi bölümünde bulunmaz?  
A) Ön tek parça  
B) Arka tek parça  
C) Çıt çıt  
D) Uzun kollu
4. Aşağıdakilerden hangisi body kesimi yapılırken kullanılan tekniklerden değildir?  
A) Elle kesim  
B) Otomatik kesim  
C) Elektrikli kesim  
D) Bilgisayarlı kesim
5. Aşağıdakilerden hangisi dikim işleminde pat kırma işleminden sonra yapılır?  
A) Pat takma  
B) Pat çıma  
C) Omuz çatma  
D) Pat bağlama
6. Aşağıdakilerden hangisi dikim işleminde kol ağzı işleminden önce yapılır?  
A) Yaka biye  
B) Kol takma  
C) Paça ve ağ biye  
D) Yan çatma

7. Aşağıdakilerden hangisi bebe bodysi dikiminde ön omuz pat parçasına yapılan işlemdir?  
A) Yarım gaze dikişi  
B) Gazi dikişi  
C) Çıma dikişi  
D) Gizli çıma dikişi
8. Aşağıdakilerden hangisi bebe bodysi son kontrol işlemlerinden değildir?  
A) Kalite kontrolü  
B) Ölçü kontrolü  
C) Malzeme uyum kontrolü  
D) Duruş kontrolü
9. Bebe bodysi duruş formunda bozukluk varsa, aşağıdakilerden hangisinde düzeltme yapılır?  
A) Kesimde  
B) Dikimde  
C) Ütüde  
D) Kalıpta
10. Bebe bodysi dikiş tekniğinde bozukluk varsa, aşağıdakilerden hangisinde düzeltme yapılır?  
A) Model analiz formunda  
B) Kalite kriterlerinde  
C) Asgari çalışma talimatında  
D) Dikiş tekniğinde

CEVAPLARINIZI CEVAP ANAHTARI İLE KARŞILAŞTIRINIZ.

## DEĞERLENDİRME

Cevaplarınızı cevap anahtarı ile karşılaştırınız. Eksikleriniz varsa faaliyete dönerek tekrarlayınız.

## CEVAP ANAHTARLARI

1	C
2	D
3	C
4	B
5	C
6	B
7	D
8	A
9	D
10	D

# MODÜL DEĞERLENDİRME

Bu modülü bitirmek için:

Öğrenme Faaliyeti 1- Yaş Bebe Bodysi Kesimi

Öğrenme Faaliyeti 2- Yaş Bebe Bodysi Dikimi

Öğrenme Faaliyeti 3- Yaş Bebe Bodysi Son Ütü ve Son Kontrolü

Faaliyetlerini başarı ile tamamlamış olmanız gerekmektedir.

**Tüm modülü başarılı olarak bitirdiyseniz öğretmeninizle iletişim kurunuz.**

## KAYNAKÇA

- TAHA GRUP (LCW ), **Modelhane ve Model Makine Bölümü**
- BEMA TEKS ( KANZ ), **Modelhanesi**