

T.C.  
MİLLİ EĞİTİM BAKANLIĞI



# MEGEP

(MESLEKİ EĞİTİM VE ÖĞRETİM SİSTEMİNİN  
GÜÇLENDİRİLMESİ PROJESİ)

## GİYİM ÜRETİM TEKNOLOJİSİ

### TUVALET KALIBI

ANKARA 2007

Milli Eğitim Bakanlığı tarafından geliştirilen modüller;

- Talim ve Terbiye Kurulu Başkanlığının 02.06.2006 tarih ve 269 sayılı Kararı ile onaylanan, Mesleki ve Teknik Eğitim Okul ve Kurumlarında kademeli olarak yaygınlaştırılan 42 alan ve 192 dala ait çerçeve öğretim programlarında amaçlanan mesleki yeterlikleri kazandırmaya yönelik geliştirilmiş öğrenme materyalleridir (Ders Notlarıdır).
- Modüller, bireylere mesleki yeterlik kazandırmak ve bireysel öğrenmeye rehberlik etmek amacıyla öğrenme materyali olarak hazırlanmış, denenmek ve geliştirilmek üzere Mesleki ve Teknik Eğitim Okul ve Kurumlarında uygulanmaya başlanmıştır.
- Modüller teknolojik gelişmelere paralel olarak, amaçlanan yeterliği kazandırmak koşulu ile eğitim öğretim sırasında geliştirilebilir ve yapılması önerilen değişiklikler Bakanlıkta ilgili birime bildirilir.
- Örgün ve yaygın eğitim kurumları, işletmeler ve kendi kendine mesleki yeterlik kazanmak isteyen bireyler modüllere internet üzerinden ulaşabilirler.
- Basılmış modüller, eğitim kurumlarında öğrencilere ücretsiz olarak dağıtılır.
- Modüller hiçbir şekilde ticari amaçla kullanılamaz ve ücret karşılığında satılamaz.

# İÇİNDEKİLER

AÇIKLAMALAR .....	ii
GİRİŞ .....	1
ÖĞRENME FAALİYETİ- 1 .....	3
1. TUVALET KALIBI.....	3
1.1. Tuvalet Seçiminde Dikkat Edilecek Noktalar.....	3
1.2. Tuvalet Kalıbı Hazırlama İşlemleri.....	4
1.2.1. Temel Beden Kalıbı Üzerine Tuvalet Modeli Uygulama İşlemleri .....	6
UYGULAMA FAALİYETİ.....	7
1.2.2. Tuvalet Kalıbı Açma İşlemleri –Ön .....	10
UYGULAMA FAALİYETİ.....	12
1.2.3. Tuvalet Şablon Hazırlama İşlemleri- Ön.....	15
UYGULAMA FAALİYETİ.....	17
UYGULAMA FAALİYETİ.....	21
UYGULAMA FAALİYETİ.....	24
ÖĞRENME FAALİYETİ- 2 .....	26
2. TUVALET ANA VE YARDIMCI MALZEME HESABI.....	26
2.1. Tuvalette Kullanılan Ana ve Yardımcı Malzemeler .....	26
2.2. Tuvalet İçin Ana Malzeme Hesaplama İşlemleri .....	27
2.3. Tuvalet İçin Yardımcı Malzeme Hesaplama İşlemleri .....	28
2.3.1. Astar İçin Metraj Hesabı .....	28
UYGULAMA FAALİYETİ.....	30
MODÜL DEĞERLENDİRME.....	32
ÖNERİLEN KAYNAKLAR.....	33
KAYNAKÇA .....	34

# AÇIKLAMALAR

<b>KOD</b>	<b>542TGD151</b>
<b>ALAN</b>	<b>Giyim Üretim Teknolojisi</b>
<b>DAL/MESLEK</b>	<b>Kadın Giyim Modelistliği</b>
<b>MODÜLÜN ADI</b>	<b>Tuvalet Kalıbı</b>
<b>MODÜLÜN TANIMI</b>	Tuvalet kalıbı çizme, şablon hazırlama,astar şablonlarını,tela kalıplarını hazırlama ana ve yardımcı malzeme hesabı yapma işlemlerinin anlatıldığı bir öğrenme materyalidir.
<b>SÜRE</b>	40/24
<b>ÖN KOŞUL</b>	Bluz Kalıbı I-II modüllerini başarmış olmak
<b>YETERLİLİK</b>	Tuvalet kalıbı hazırlamak
<b>MODÜLÜN AMACI</b>	<b>Genel amaç</b> Uygun ortam ve araç gereç sağlandığında tuvalet kalıbını, tekniğe uygun olarak hazırlayabileceksiniz. <b>Amaçlar</b> 1.Tekniğe uygun tuvalet kalıbını hazırlayabileceksiniz. 2.Verimlilik ilkeleri doğrultusunda tuvalet için ana ve yardımcı malzeme hesabı yapabileceksiniz.
<b>EĞİTİM ÖĞRETİM ORTAMLARI VE DONANIMLARI</b>	Standart ölçü tablosu,bolluk tablosu, temel beden kalıbı, mezura, kağıt, kalem, silgi, pistole,cetveller, karton, çizim masası, atölye ortamında bulundurulmalıdır.
<b>ÖLÇME VE DEĞERLENDİRME</b>	Modülün içinde yer alan her öğrenme faaliyetinden sonra, verilen ölçme araçları ile kendinizi değerlendirebileceksiniz. Modülün sonunda kazandığımız bilgi ve becerileri belirlemek amacıyla uygun ölçme aracı ile değerlendirileceksiniz .

# GİRİŞ

## **Sevgili Öğrenci,**

İnsan hayatında sık olarak yaşanmayan özel anlar vardır. Bu anları renklendiren, o günlerin unutulmamasını ve özel olmasını sağlayan unsurlardan biri de giyilen giysilerdir. Tuvalet de böyle güzel anlarda kullanılabilen bir kadın giysisidir.

Mezuniyet balosu, nişan, düğün toplantıları ve özel eğlencelerde kullanılacak tuvalet kadının kendisini özel hissetmesine katkı sağlar.

Bu modülde, tuvalet kalıp çizimi ve tuvalet üretiminde kullanılan ana ve yardımcı malzemelerin hesabı ile ilgili bilgiler bulacaksınız. Edindiğiniz bilgilerle tuvalet üretimi yaparak özel anlara katkıda bulunabilirsiniz.



# ÖĞRENME FAALİYETİ- 1

## AMAÇ

Bu faaliyette verilen bilgiler doğrultusunda, ortam sağlandığında temel beden kalıbı üzerine tuvalet kalıbı çizimi şablon hazırlama tela ve astar kalıbı hazırlama işlemlerini tekniğe uygun bir şekilde yapabileceksiniz

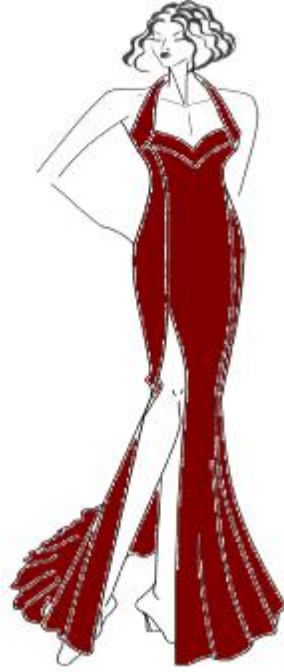
## ARAŞTIRMA

Tuvalet kullanım alanlarını araştırarak bulduğunuz bilgileri arkadaşlarınızla paylaşınız.

## 1. TUVALET KALIBI

### 1.1. Tuvalet Seçiminde Dikkat Edilecek Noktalar

- Ø Toplantı yapılacak yere, katılacak kişilerin şahsiyetine ve gidilecek saate göre uygun tuvalet modeli seçilmelidir.
- Ø Vücut özelliklerine uygun seçilmelidir.
- Ø Günün modasını yansıtan modeller seçilmeye gayret edilmelidir.
- Ø Tuvalet modeli seçerken giyecek kişinin yaşı göz önünde bulundurulmalıdır.
- Ø Tuvalet modelinde kullanılan süsleme malzemeleri kişinin vücut yapısına göre yapılmalıdır.

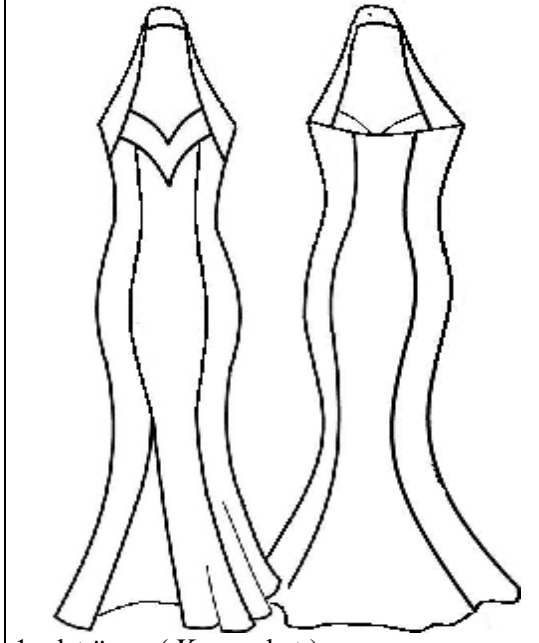


## 1.2. Tuvalet Kalıbı Hazırlama İşlemleri

### Model Föyü

<b>Firma Adı:</b>	<b>Beden No: 38</b>											<b>Sayfa No: 1</b>			
<b>Ürün: Tuvalet Kalıbı</b>															
<b>Ölçüler:</b>															
<b>Beden No:38</b>	Tam boy	Beden	Bel	Kalça	Kol boyu	Arka yaka	Koltuk derin.	Arka uzunluk	Kalça düşük.	Model boyu	Ön uzunluk	Göğüs düş.	Arka gen.	Koltuk gen.	Ön gen.
	160	88	70	94	56.5	6.4	20.8	40	59,3	150	43.8	24.8	17,5	11.5	19
<b>Grafik Çizim</b>								<b>Parça Listesi</b>							





1 adet ön ( Kumaş katı)

2 adet ön yan kup

2 adet ön yaka

4 adet ön arka yaka

2 adet arka

2 adet arka kup

Astar

1 adet ön astar

2 adet ön yan astar

2 adet arka astar

2 adet arka yan astar

Tela

1 adet ön yaka

2 adet ön arka yaka

**Malzemeler:**(1 adet için)

150 cm ende 270 cm kumaş

140 cm ende 260 cm astar

90 cm ende 40 cm tela

50 cm uzunluğunda gizli fermuar

2 adet 1,5 cm çapında yaka düğmesi

.....ip

**Model Analizi:**

Önü V yakalı kolsuz

Boyundan geçen ensede ilik düğme ile birleşen

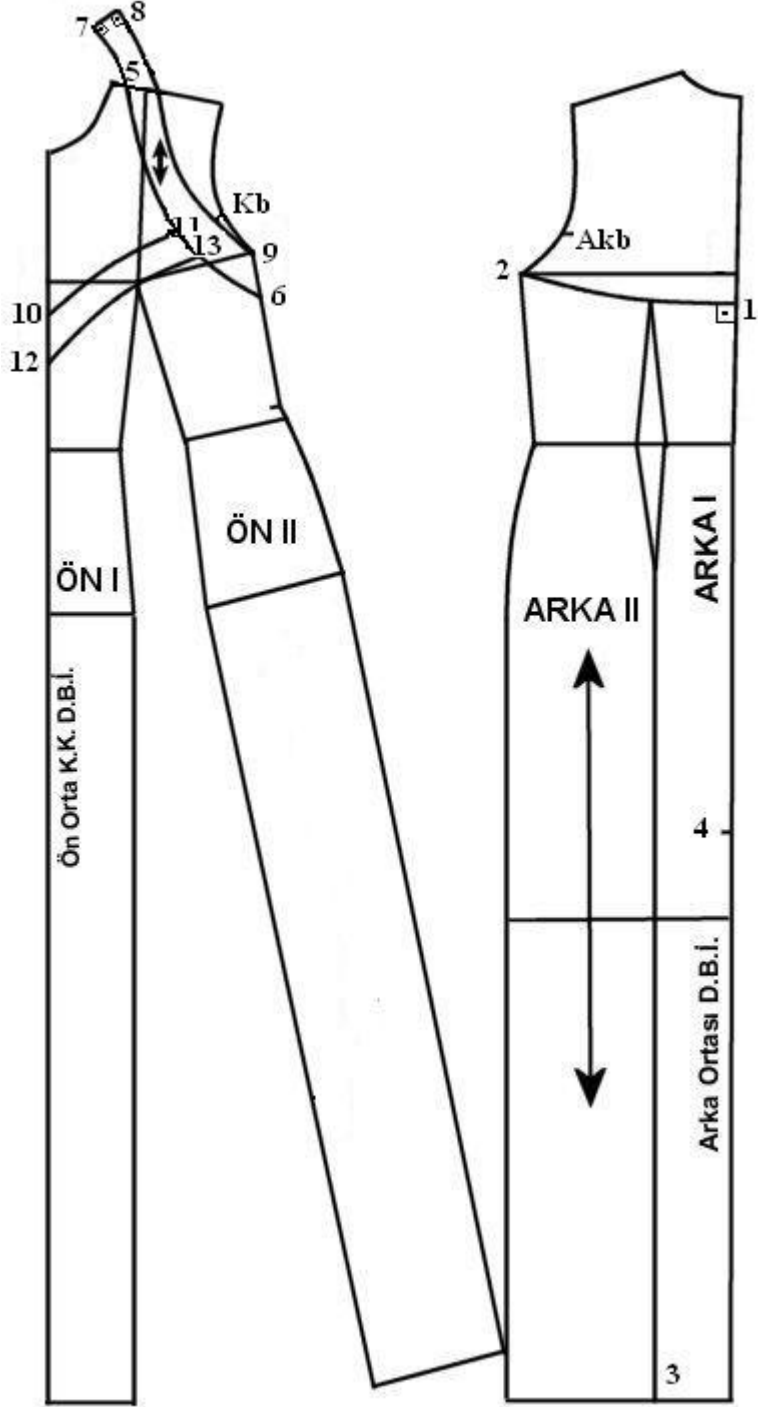
Kuplu bedene oturan

Sağ diz üzerinden kuptan yırtmaçlı

Etek uçları evaze

Arka ortası dikişli ve gizli fermuarlı

### 1.2.1. Temel Beden Kalıbı Üzerine Tuvalet Modeli Uygulama İşlemleri



Resim 1.1: Temel beden üzerine tuvalet modeli uygulama

## UYGULAMA FAALİYETİ

İşlem Basamakları	Öneriler
Ø 38 Beden temel beden kalıbı üzerinden kopya alınız .	Ø Kopya alırken dikkatli çalışınız.
Ø Kağıdın sağ kenarından içeriye yardımcı çizgi çizerek beden hattını dik açı oluşturacak şekilde çakıştırarak arka bedeni yapıştırınız.	Ø Arka beden kalıbının kopyasını bütün olarak alınız.
Ø Ön bedende göğüs pensini kapatınız. Etek ucundan itibaren bel pensini ortadan kesiniz.	Ø Göğüs pensini kapatma ve kaydırma işlemini dikkatli yapınız.
Ø Kağıdınızın sol kenarından içeriye yardımcı çizgi çizerek ön ortasını aldığınız çizgiye çakıştırarak şekilde yapıştırınız.	Ø Temiz ve düzenli çalışınız.
Ø Arka ortası beden hattından aşağıya doğru 3 cm ininiz (1). Bulduğunuz noktayı yan dikiş kol oyuntusu ile kavis ile birleştiriniz (2).	Ø Kavisli yerlerin çiziminde pistole kullanınız. Ø Arka ortasında dik açiya dikkat ediniz.
Ø Arka bel pensinin ucundan dik olarak etek ucuna kadar çiziniz (3).	
Ø Tuvalet boyunu belden itibaren 110 cm olarak işaretleyerek etek boyunu tamamlayınız.	
Ø Arka II yan parça üzerine düz boy iplik çizgisini çiziniz.	
Ø Arka ortası üzerinde 50 cm gizli fermuar açıklığını işaretleyiniz (4).	
Ø Ön yaka oyuntusundan omuza doğru 2 cm giriniz (5). Kol oyuntusundan aşağıya doğru 5 cm ininiz (6). Bulduğunuz noktaları çizimdeki forma göre kavisle birleştiriniz.	
Ø Çizilen kavisin yaka ucundan yukarıya doğru 7 cm (arka yaka ölçüsü kadar) işaretleyiniz (7). Düzgün kavisle yaka çizimini yapınız.	
Ø Yaka ucundan yukarıya doğru çizilen doğrunun arka ortasında dik açı yaparak yaka genişliği ölçüsü 3 cm'yi işaretleyiniz (8).	Ø Arka ortası yaka çiziminde dik açı çizimlerine dikkatli çalışınız.
Ø 3 cm dik çizilen çizgi ile kol altı yan dikiş noktasını(9 noktası ile) daha önce	

çizilen kavisli çizgiye paralel bir kavisle tamamlayınız.	
Ø Ön ortası beden hattından aşağıya 4 cm ininiz <b>(10)</b> . Uygun kavisle kol oyuntusundaki Kb. noktasına doğru çiziniz <b>(11)</b> .	Ø Aldığınız kavisli çizgi kol oyuntusu ile birleşmeyecek
Ø Ön ortasında 4 cm inilen noktadan aşağıya 5 cm yaka genişliğini işaretleyiniz <b>(12)</b> . Yukarıdaki kavise paralel yaka çizimini tamamlayınız.	

## KONTROL LİSTESİ

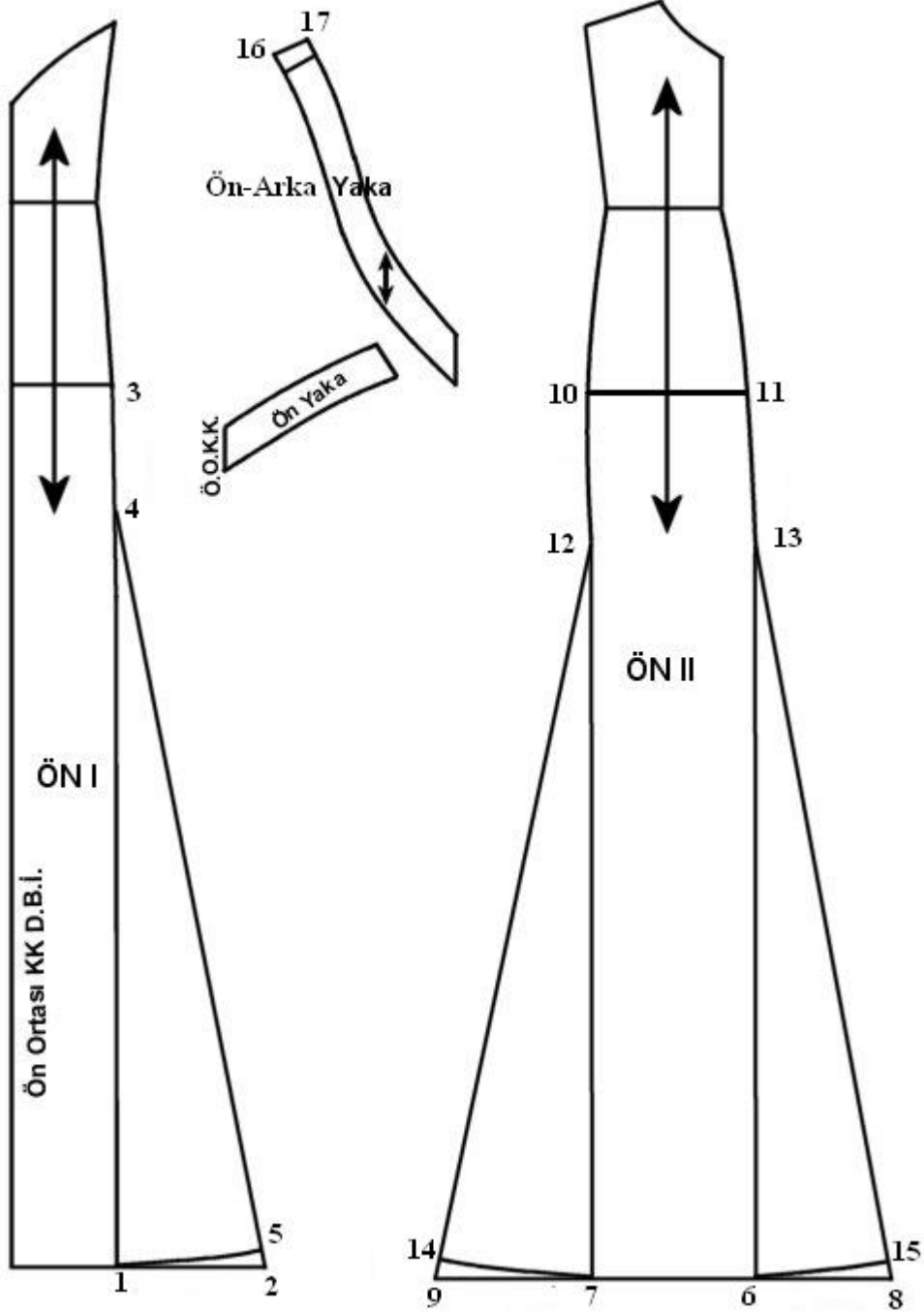
Bu uygulama faaliyetinde yapmış olduğunuz çalışmayı kendiniz ya da arkadaşınızla değişerek aşağıdaki değerlendirme kriterlerine göre değerlendiriniz.

Değerlendirme Kriterleri	Evet	Hayır
Temel beden kalıbı üzerinden arka ve ön beden kopyalarını doğru aldınız mı?		
Arka bedeni D.B.İ. işaretlerine dikkat ederek yapıştırdınız mı?		
Arka ortasında belden aşağıya tuvalet boyunu doğru çizdiniz mi?		
Arka bedende sırt açıklığını doğru çizdiniz mi?		
Arka bedende kup çizimini düzgün yaptınız mı?		
Arka bedende fermuar açıklığı işaretini gösterdiniz mi?		
Ön bedende göğüs pensini düzgün kapattınız mı?		
Ön bedeni ön ortasından D.B.İ. dikkat ederek yapıştırdınız mı?		
Ön bedende model boyunu doğru aldınız mı?		
Boyundan geçen yaka çizimini düzgün çizdiniz mi?		
Ön ortası yaka açıklığını doğru belirlediniz mi?		
Kesin hatlarınızı doğru yerlerden çizdiniz mi?		
Temizliğe ve düzene dikkat ettiniz mi?		
Faaliyeti verilen süre içerisinde bitirdiniz mi?		

## DEĞERLENDİRME

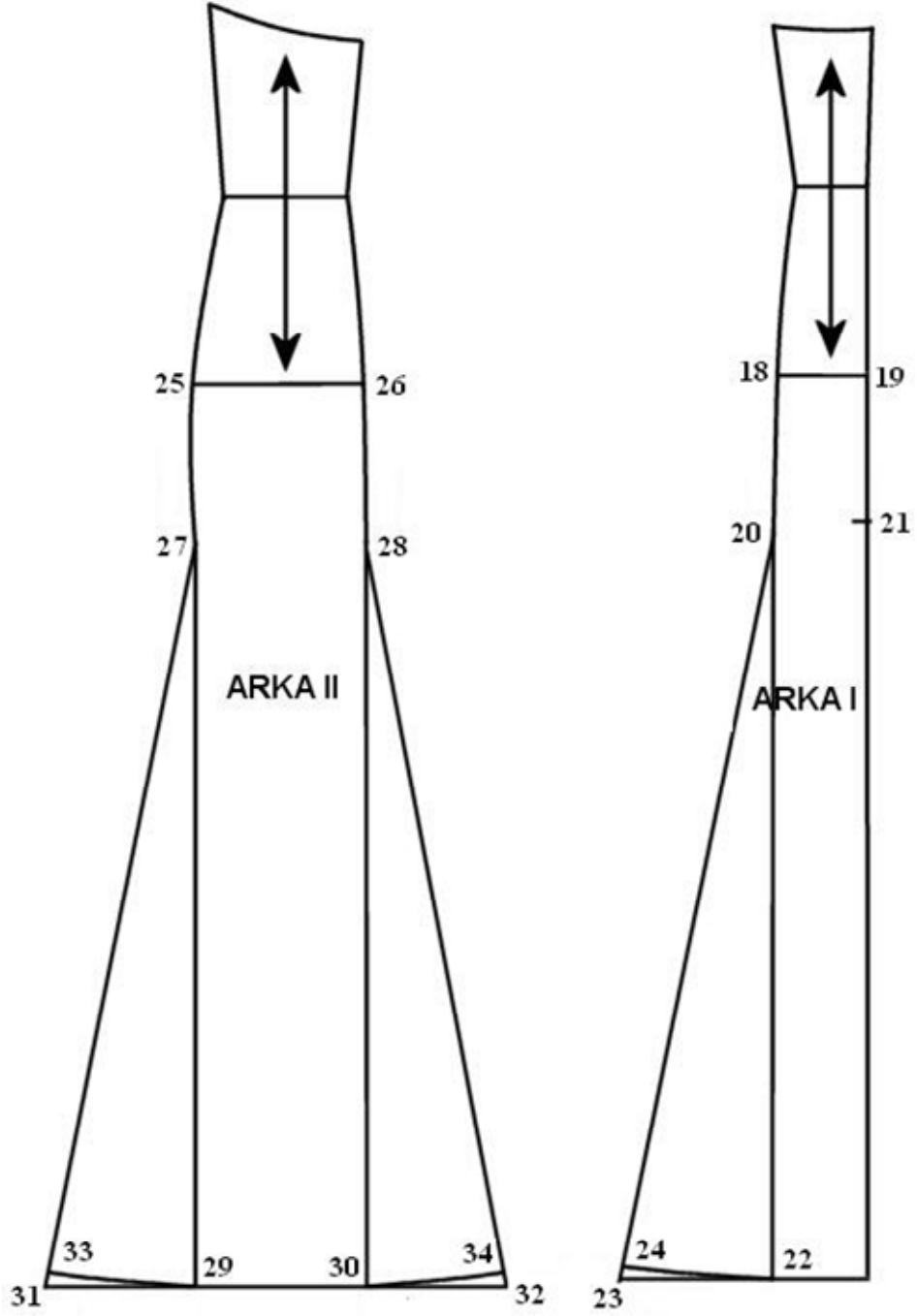
Yaptığınız değerlendirme sonucunda eksikleriniz varsa uygulama faaliyetine geri dönerek işlemi tekrarlayınız.

## 1.2.2. Tuvalet Kalıbı Açma İşlemleri –Ön



Resim 1.2: Ön beden açma işlemi

### 1.2.2.1. Tuvalet Kalıbı Açma İşlemleri -Arka



Resim 1.3: Arka beden açma işlemi

## UYGULAMA FAALİYETİ

İşlem Basamakları	Öneriler
<b>Ön</b>	
Ø Tuvalet modelini uyguladığımız ön I – ön II ve yaka parçalarının ayrı ayrı kopyasını alınız.	Kopya alırken dikkatli çalışınız.
Ø Ön I parçasını düz boy ipliğine dikkat ederek yerleştiriniz.	Düz hatların çiziminde cetvel kullanınız.
Ø Ön I parçası etek ucundaki (1) noktasından sağa doğru 15 cm işaretleyiniz (2). Ø Kalça hattındaki (3) noktasından aşağıya doğru 15 cm işaretleyiniz (4).	Ø Temiz ve düzenli çalışınız.
Ø 4 ve 2 noktalarını cetvelle birleştiriniz.	
Ø 2 noktasından yukarı 1 cm çıkınız (5).	
Ø 1 ve 5 noktalarını pistole ile birleştirerek etek ucunu tamamlayınız.	
Ø Ön II parçasını düz boy ipliğine dikkat ederek yerleştiriniz.	
Ø Etek ucundaki 6 ve 7 noktalarından dışarı 15 cm çıkınız(8) ve (9) noktaları.	
Ø Kalça hattındaki (10) ve (11) noktalarından aşağıya doğru 15 cm inerek (12) ve (13) noktalarını bulunuz.	
Ø 12 ve 13 noktalarını etek ucundaki 8 ve 9 noktaları ile cetvelle birleştiriniz.	
Ø Etek ucundaki 8 ve 9 noktalarından yukarı doğru 1 cm işaretleyiniz.(14) ve (15) noktaları.	
Ø Etek ucu çizimini kavisle tamamlayınız.	Ø Kavisli yerlerin çiziminde pistole kullanınız.
Ø Ön-arka yaka parçasında 2 cm kapanma payını çizerek (16) ve (17) noktalarını bulunuz.	
Ø Ön yakanın kopyasını alınız.	Ø Ön Ortası Kumaş hattından D.B.İ. dikkat ederek yapıştırınız.
<b>Arka</b>	
Ø Arka I arka II parçalarının ayrı ayrı kopyasını alınız.	
Ø Arka I parçasını düz boy ipliğine dikkat	



ederek yerleştiriniz.	
<p>Ø Arka I parçasının kalça hattındaki (18) ve (19) noktalarından aşağıya 15 cm ininiz (20) ve (21) .</p> <p>Ø Etek ucundaki (22) sola doğru 15 cm çıkınız (23).</p>	
Ø 20 ve 23 noktalarını cetvelle birleştiriniz.	
Ø 23 noktasından yukarı 1 cm işaretleyerek (24) noktasını tespit ediniz.	
Ø Etek ucu çizimini kavisle tamamlayınız.	
Ø Arka II parçasını düz boy ipliğine dikkat ederek yerleştiriniz.	
<p>Ø Arka kupun kalça hattındaki (25) ve (26) noktalarından aşağıya 15 cm inerek (27) ve (28) bulunuz.</p> <p>Ø Pistole ile gerekli düzeltmeleri yapınız.</p>	
Ø Etek ucundaki (29) ve (30) noktalarından dışarı 15 cm işaretleyerek (31) ve (32).	
Ø 27 ve 28 noktalarını 31 ve 32 noktaları ile birleştiriniz.	
Ø 31 ve 32 noktalarından yukarı 1 cm çıkararak (33) ve (34) noktalarını bulunuz.	
Ø Etek ucu çizimini pistole ile tamamlayınız.	

## KONTROL LİSTESİ

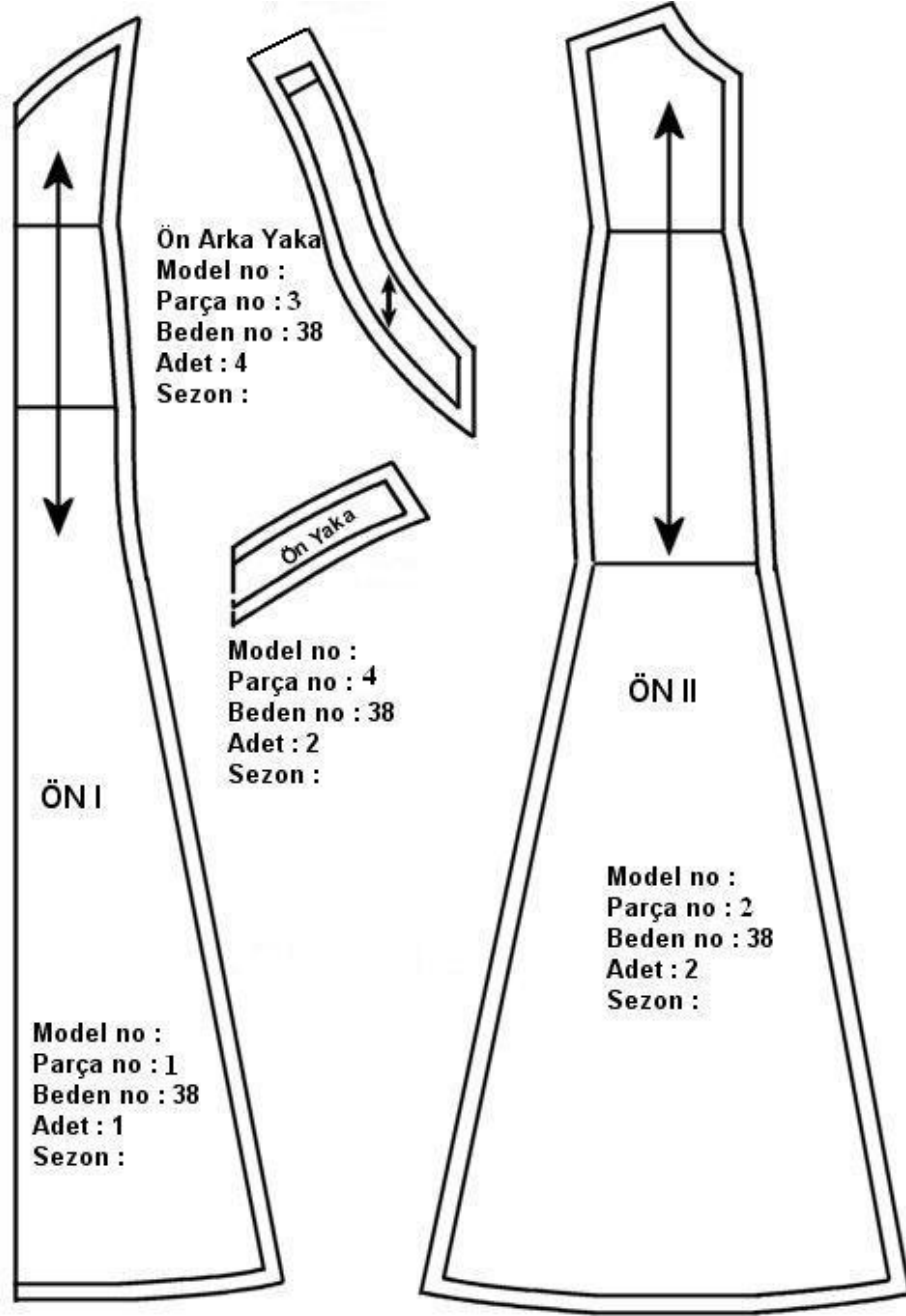
Bu uygulama faaliyetinde yapmış olduğunuz çalışmayı kendiniz ya da arkadaşınızla değiştirerek aşağıdaki değerlendirme kriterlerine göre değerlendiriniz.

<b>Değerlendirme Kriterleri</b>	<b>Evet</b>	<b>Hayır</b>
Uyguladığınız modelin kopyalarını eksiksiz ve doğru aldınız mı?		
Düz boy ipliğine göre doğru yerleştirdiniz mi?		
Açma işlemleri için verilen ölçüyü doğru işaretlediniz mi?		
Etek ucu kavislerini doğru çizdiniz mi?		
Arka yaka ortasında kapanma payı çizimini yaptınız mı?		
Arka orta fermuar açıklığını işaretlediniz mi?		
Temizliğe ve düzene dikkat ettiniz mi?		
Faaliyeti verilen süre içerisinde bitirdiniz mi?		

## DEĞERLENDİRME

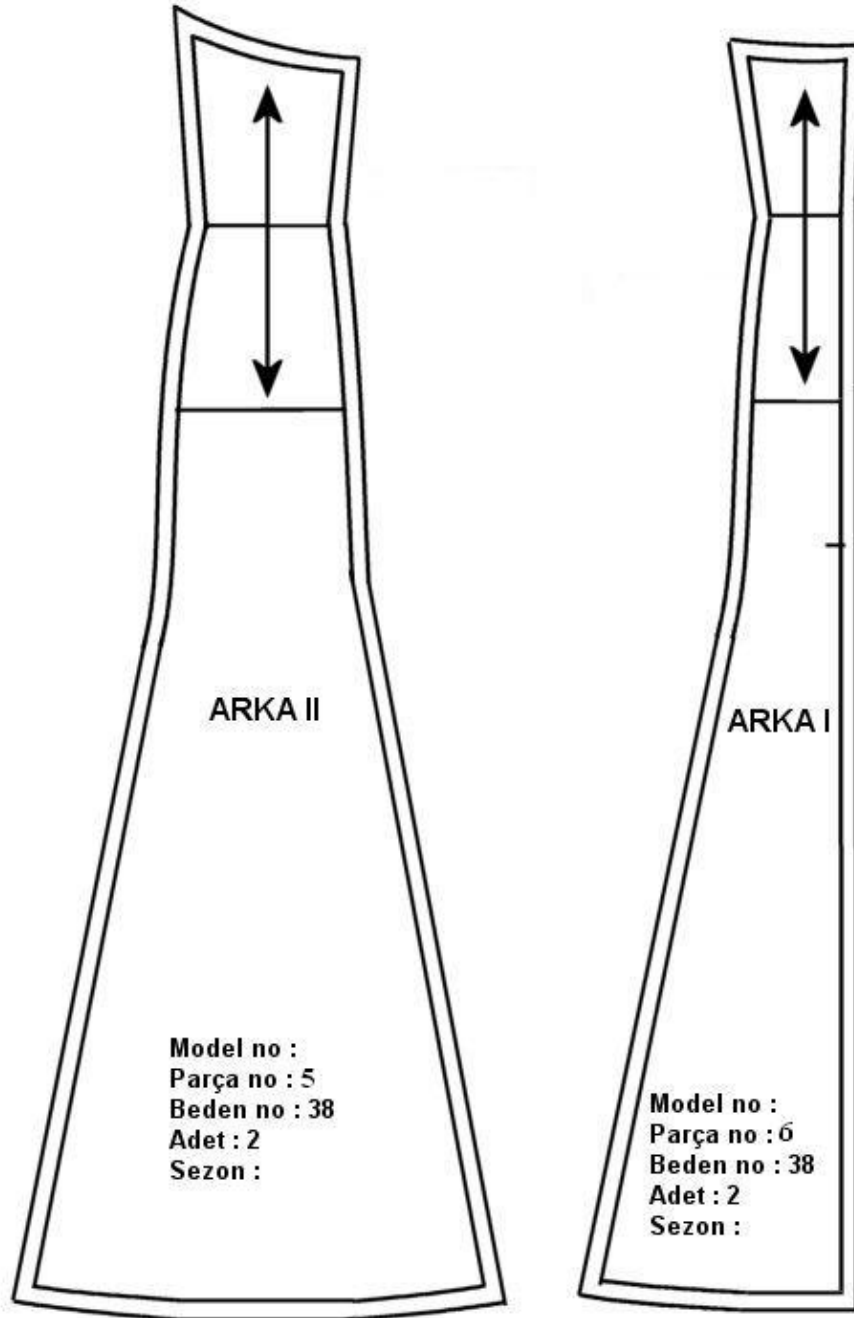
Yaptığımız değerlendirme sonucunda eksikleriniz varsa uygulama faaliyetine geri dönerek işlemi tekrarlayınız.

### 1.2.3. Tuvalet Şablon Hazırlama İşlemleri- Ön



Resim 1.4: Ön beden şablon çizimi

### 1.2.3.1. Tuvalet Şablon Hazırlama İşlemleri-Arka



Resim 1.5: Arka beden şablon çizimi

## UYGULAMA FAALİYETİ

İşlem Basamakları	Öneriler
<b>Ön I-II</b>	
Ø Ön I, ön II parçalarında her yerde 1 cm şablon payı vererek çiziniz.	Ø Çizgilerin ana hatlara paralel olmasına dikkat ediniz.
Ø D.B.İ dikkat ederek yapıştırınız.	
Ø Ön ortası dışında her tarafa 1 cm dikiş payı veriniz.	
<b>Yakalar</b>	
Ø Yaka parçalarının kopyasını alınız.	
Ø Yaka parçasını D.B.İ dikkat ederek yapıştırınız.	
Ø Ön ortası dışında arka ortasına 3 cm , diğer kısımlara 1 cm dikiş payı veriniz.	Ø Şablonlanmış kalıplar üzerinde bulunması gereken yazı ve işaretlere dikkat ediniz.
<b>Arka I-II</b>	
Ø Arka beden I-II parçaları kopyalarını alınız.	Ø Tüm parçaların düz boy iplik işaretlerini alınız.
Ø Arka beden I-II parçalarını düz boy iplik işaretlerine dikkat ederek parçaları yapıştırınız.	
Ø Arka bedende bütün kenarlardan 1 er cm şablon payını çiziniz.	Ø Düz hatları cetvelle kavisli hatları pistole yardımı ile yapınız.

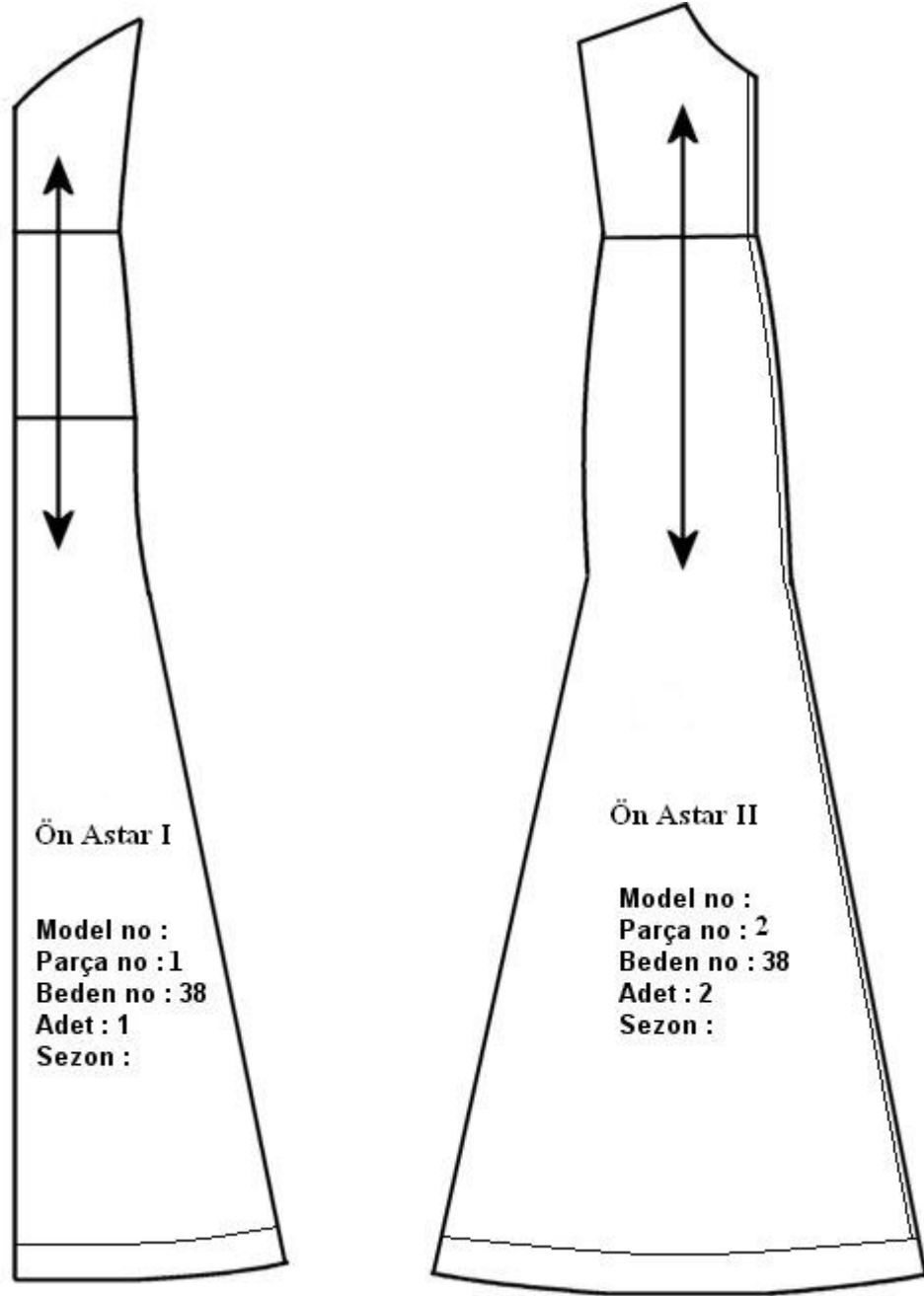
## KONTROL LİSTESİ

Bu uygulama faaliyetinde yapmış olduğunuz çalışmayı kendiniz ya da arkadaşınızla değişerek değerlendiriniz.

<b>Değerlendirme Ölçütleri</b>	<b>Evet</b>	<b>Hayır</b>
Tüm parçaların kopyalarını doğru ve tekniğine uygun aldınız mı?		
Tüm parçaların dikiş paylarını verilen ölçülere göre çizdiniz mi		
Tüm parçaların dikiş paylarını kalıp kenarlarına paralele olacak biçimde çizdiniz mi?		
Temizliğe ve düzene dikkat ettiniz mi?		
Faaliyeti verilen süre içinde tamamladınız mı?		

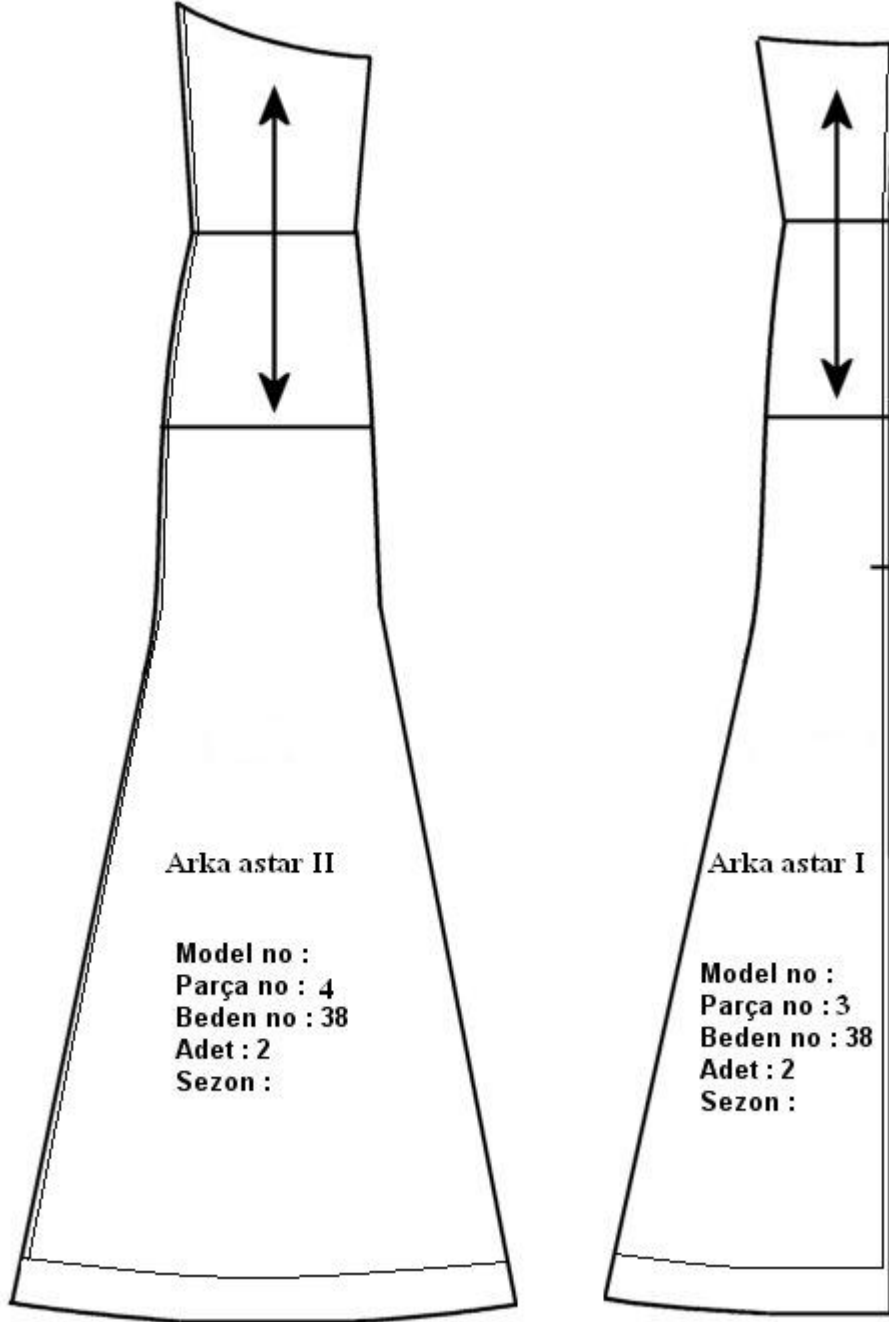
Yaptığımız değerlendirme sonucunda eksikleriniz varsa uygulama faaliyetine geri dönerek işlemi tekrarlayınız.

### 1.2.3.1. Astar Şablonu Hazırlama- Ön



Resim 1.6. Ön beden astar şablonu

### 1.2.3.2. Astar Şablonu Hazırlama-Arka



Resim 1.7. Arka beden astar şablonu



## UYGULAMA FAALİYETİ

İşlem Basamakları	Öneriler
<b>Ön Astar</b>	
Ø Ön I ve II parçalarının kopyasını şablon üzerinden alınız.	
Ø D.B.İ dikkat ederek yapıştırınız.	
Ø Ön I ve II parçalarının etek ucundan yukarı 3 cm çıkarak astar etek ucunu yeniden çiziniz.	Ø Çizgilerin kalıp kenarlarına paralel olmasına dikkat ediniz.
Ø Ön II parçasının yan dikişinden dışarıya 0,5 cm çıkarak yeniden yan dikişi yeniden çiziniz.	Ø Çizgilerin kalıp kenarlarına paralel olmasına dikkat ediniz.
<b>Arka Astar</b>	
Ø Arka I ve II parçalarını kopyasını şablon üzerinden alınız.	
Ø D.B.İ dikkat ederek yapıştırınız	
Ø Arka I ve II parçalarının etek ucundan yukarı 3 cm çıkarak astar etek ucunu yeniden çiziniz.	Ø Çizgilerin kalıp kenarlarına paralel olmasına dikkat ediniz.
Ø Arka I parçasının arka ortasından ve arka II parçasının da yan dikişinden dışarıya 0,5 cm çıkarak yeniden çiziniz.	

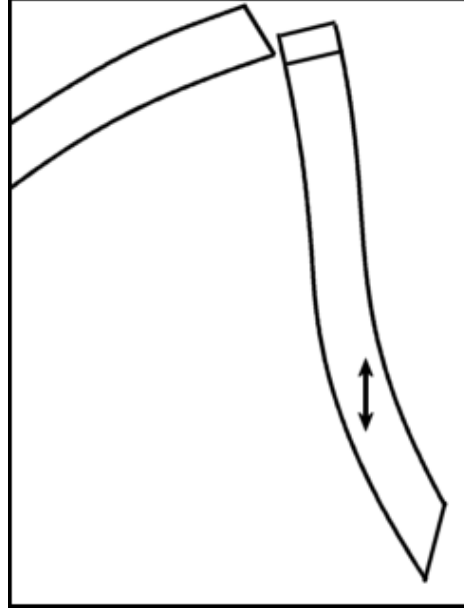
## KONTROL LİSTESİ

Bu uygulama faaliyetinde yapmış olduğunuz çalışmayı kendiniz yada arkadaşınızla değişerek değerlendiriniz.

Değerlendirme Ölçütleri	Evet	Hayır
Ön beden I-II şablon kopyasını doğru aldınız mı?		
Ön beden etek ucundan 3 cm kısaltma işlemi yaptınız mı?		
Ön II parçasının yan dikişinden dışarıya bolluk payını tekniğe uygun verdiniz mi?		
Arka beden I –II şablon kopyasını doğru aldınız mı?		
Etek ucundan 3 cm kısaltma işlemi yaptınız mı?		
Arka I ve II parçalarına gerekli bolluk payını tekniğine uygun verdiniz mi?		
Astar şablonlarında bulunması gereken yazı ve işaretlere dikkat ettiniz mi?		
Çalışmalarınızda temizlik ve düzene dikkat ettiniz mi?		
Faaliyeti verilen süre içinde tamamladınız mı?		

Yaptığınız değerlendirme sonucunda eksikleriniz varsa uygulama faaliyetine geri dönerek işlemi tekrarlayınız.

### 1.2.3.3. Tela Kalıp Şablonu Hazırlama



Resim 1.8. Tela kalıp şablonu

## UYGULAMA FAALİYETİ

İşlem Basamakları	Öneriler
Üst yaka parçasının kopyasını alınız.	
Ön yaka parçasının kopyasını alınız.	
Kopyası alınan parçaları düzgün yapıştırınız. Kenarından çiziniz.	

## KONTROL LİSTESİ

Bu uygulama faaliyetinde yapmış olduğunuz çalışmayı kendiniz yada arkadaşınızla değişerek değerlendiriniz.

Değerlendirme Ölçütleri	Evet	Hayır
Üst yaka parçasının kopyasını düzgün aldınız mı?		
Ön yaka parçasının kopyasını düzgün aldınız mı?		
Tela kalıbının etrafından düzgün çizdiniz mi?		

## DEĞERLENDİRME

Yaptığınız değerlendirme sonucunda eksikleriniz varsa uygulama faaliyetine geri dönerek işlemi tekrarlayınız.

## ÖĞRENME FAALİYETİ- 2

### AMAÇ

Bu faaliyette verilen bilgiler doğrultusunda, ortam sağlandığında tuvalet ana ve yardımcı malzeme hesabını doğru olarak yapabileceksiniz.

### ARAŞTIRMA

Tuvalet yapımında kullanılan kumaş ve yardımcı malzemeleri araştırarak bulduğunuz bilgileri arkadaşlarınızla paylaşınız.

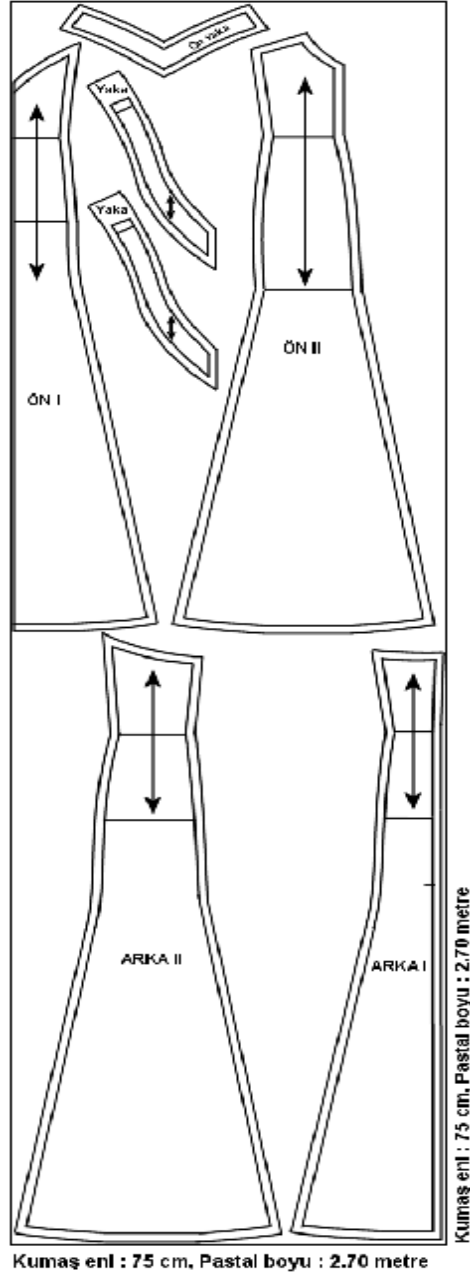
## 2. TUVALET ANA VE YARDIMCI MALZEME HESABI

### 2.1. Tuvalette Kullanılan Ana ve Yardımcı Malzemeler

Ana Malzeme  
Kumaş

Yardımcı Malzemeler  
Astar  
Tela  
Fermuar  
Düğme  
İp  
Beden etiketi  
Bakım etiketi  
Firma etiketi

## 2.2. Tuvalet İin Ana Malzeme Hesaplama İřlemleri

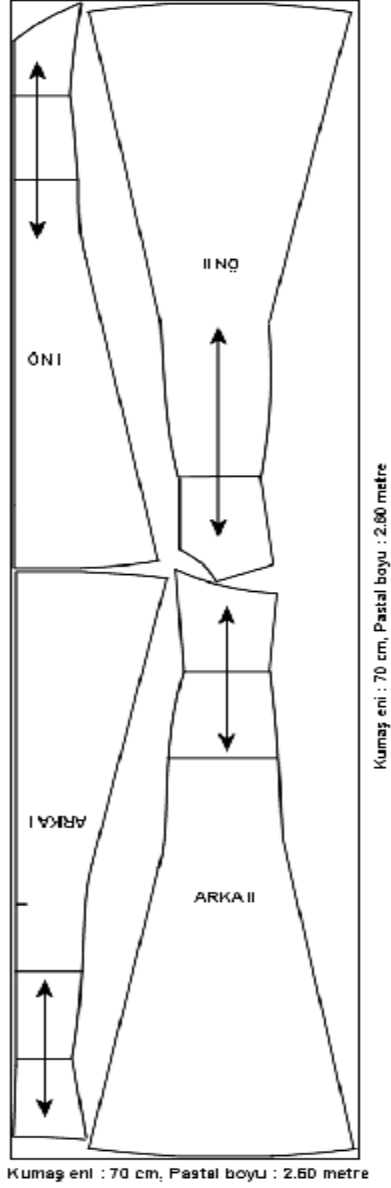


Resim 2.1: Ana malzeme pastal planı

Tuvalet ana malzeme hesabı yapılırken kumař eni 150 cm düşünülüp ift kat serim yapılmıřtır.

## 2.3. Tuvalet İin Yardımcı Malzeme Hesaplama İşlemleri

### 2.3.1. Astar İin Metraj Hesabı

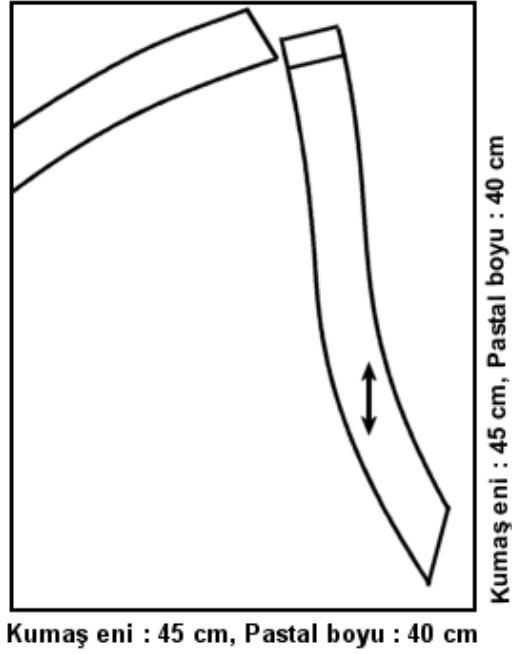


Resim 2.2: Astar için pastal planı

Tuvalet astar malzeme hesabı yapılırken kumaş eni 140 cm düşünülüp çift kat serim yapılmıştır.



### 2.3.1.2. Tela Metraj Hesabı



Resim 2.3: Tela için pastal planı

Tuvalet tela hesabı yapılırken kumaş eni 90 cm düşünülüp çift kat serim yapılmıştır.

## UYGULAMA FAALİYETİ

İşlem Basamakları	Öneriler
<b>Tuvalet Kumaşı</b>	
Ø Tuvalet şablon kalıplarının kopyasını alınız.	
Ø Tuvalet üretiminde kullanılan kumaş enlerini araştırınız.	
Ø Ana malzeme hesabı yapmak için kumaş enini belirleyiniz.	
Ø Belirlediğiniz alana tuvalet kalıplarını düz boy iplik istikametine dikkat ederek yerleştiriniz.	
Ø Kalıpların tamamını yerleştirdikten sonra bir ürün için gerekli kumaş miktarını ölçerek belirleyiniz.	
<b>Astar</b>	
Ø Astar kalıplarının kopyasını alınız.	
Ø Uygun astar seçimini yapıp enini belirleyiniz.	
Ø Astar şablonlarınızı belirlenen ölçüye düz boy iplik işaretine ve ekonomiklik ilkesine dikkat ederek yerleştiriniz.	
Ø Tela kalıplarının kopyasını alınız.	
Ø Uygun tela seçimini yapıp enini belirleyiniz.	
Ø Tela şablonlarınızı belirlenen ölçüye göre düz boy iplik işaretini ve ekonomiklik ilkesine dikkat ederek yerleştiriniz.	
Ø Tüm şablonları yerleştirirken en ekonomik şekilde yerleştirmeye dikkat ediniz.	

## KONTROL LİSTESİ

Bu uygulama faaliyetinde yapmış olduğunuz çalışmayı kendiniz ya da arkadaşınızla değişerek değerlendiriniz.

Değerlendirme Ölçütleri	Evet	Hayır
Tuvalet şablon kalıplarının kopyasını doğru aldınız mı?		
Seçilen kumaş enine en ekonomik şekilde şablon kalıplarını yerleştirdiniz mi?		
Şablon kalıplarını yerleştirirken düz boy iplik istikametine dikkat ettiniz mi?		
Ana malzeme metraj hesabını doğru yaptınız mı?		
Ana malzemeye en uygun astar seçimini yaptınız mı?		
Astar şablonlarının kopyasını doğru aldınız mı?		
Astar enine uygun şablonları yerleştirdiniz mi?		
Astar metraj hesabını doğru yaptınız mı?		
Ana malzemeye en uygun tela seçimini yaptınız mı?		
Tela kalıplarının kopyasını doğru aldınız mı?		
Tela enine kalıpları tekniğine uygun yerleştirdiniz mi?		
Tela metraj hesabını doğru yaptınız mı?		
Yerleştirmede büyük kalıplara öncelik verdiniz mi?		

Yaptığımız değerlendirme sonucunda eksikleriniz varsa öğrenme faaliyetine geri dönerek işlemi tekrarlayınız.

## MODÜL DEĞERLENDİRME

Uygulama faaliyetleri sonundaki kontrol listelerini başarıyla tamamladıysanız başka bir modüle geçebilmek için öğretmeninizle iletişim kurunuz.

## ÖNERİLEN KAYNAKLAR

- Ø ÇARDAK, Fatma, Tülay PAMUK, Evrim DEĞİRMENCİ, **Kalıp Hazırlama Kadın Dış Giyimi**, İTKİB, İstanbul, 2006.

## KAYNAKÇA

- Ø **Meydan Larousse**
- Ø KARAMAN Zehra Saatçi, **Giyim ve Dikiş** ders notları.