

T.C.  
MİLLÎ EĞİTİM BAKANLIĞI



# MEGEP

(MESLEKÎ EĞİTİM VE ÖĞRETİM SİSTEMİNİN  
GÜÇLENDİRİLMESİ PROJESİ)

## GİYİM ÜRETİM TEKNOLOJİSİ

### 6– 12 YAŞ ÇOCUK ETEK KALIBI

ANKARA 2007

Milli Eğitim Bakanlığı tarafından geliştirilen modüller;

- Talim ve Terbiye Kurulu Başkanlığının 02.06.2006 tarih ve 269 sayılı Kararı ile onaylanan, Mesleki ve Teknik Eğitim Okul ve Kurumlarında kademeli olarak yaygınlaştırılan 42 alan ve 192 dala ait çerçeve öğretim programlarında amaçlanan mesleki yeterlikleri kazandırmaya yönelik geliştirilmiş öğretim materyalleridir (Ders Notlarıdır).
- Modüller, bireylere mesleki yeterlik kazandırmak ve bireysel öğrenmeye rehberlik etmek amacıyla öğrenme materyali olarak hazırlanmış, denenmek ve geliştirilmek üzere Mesleki ve Teknik Eğitim Okul ve Kurumlarında uygulanmaya başlanmıştır.
- Modüller teknolojik gelişmelere paralel olarak, amaçlanan yeterliği kazandırmak koşulu ile eğitim öğretim sırasında geliştirilebilir ve yapılması önerilen değişiklikler Bakanlıkta ilgili birime bildirilir.
- Örgün ve yaygın eğitim kurumları, işletmeler ve kendi kendine mesleki yeterlik kazanmak isteyen bireyler modüllere internet üzerinden ulaşılabilir.
- Basılmış modüller, eğitim kurumlarında öğrencilere ücretsiz olarak dağıtılır.
- Modüller hiçbir şekilde ticari amaçla kullanılamaz ve ücret karşılığında satılamaz.

# İÇİNDEKİLER

AÇIKLAMALAR .....	ii
GİRİŞ .....	1
ÖĞRENME FAALİYETİ- 1 .....	3
1. 6– 12 YAŞ ÇOCUK ETEK ÇİZİMİ .....	3
1.1. 6 – 12 Yaş Temel Etek Kalıbı Çizimi İçin Ölçü Alma İşlemleri .....	3
1.1.1. Çocuk Eteği İçin Vücut Üzerinden Ölçü Alma .....	3
1.1.2. 6 – 12 Yaş Kız Çocukları İçin Ölçü Tablosu .....	3
1.1.3. 6–12 Yaş Temel Etek Kalıbında Kullanılan Bolluk İlaveleri .....	4
1.2. 6 – 12 Yaş Temel Etek Kalıbı Çizim İşlemleri .....	4
1.2.1. Çizim Aşamaları .....	4
UYGULAMA FAALİYETLERİ .....	5
1.2.2. 6 -12 Yaş Temel Etek Kalıbı Çizimi .....	7
ÖĞRENME FAALİYETİ- 2 .....	9
2. 6– 12 YAŞ MODEL UYGULAMALI ETEK KALIBI .....	9
2.1. Model Analizi İşlemleri.....	9
2.1.1.. 6-12 Yaş Etek Model Uygulama İşlemleri.....	10
UYGULAMA FAALİYETLERİ.....	10
2.1.2. Model Uygulamalı Etek İşlem sırası.....	122
2.1.3. Model Uygulamalı Etek -Pilili Anvelop Etek (Arka).....	133
2.1.4. Model Uygulamalı Etek -Pilili Anvelop Etek (Ön Sol Etek).....	144
2.1.5. Model Uygulamalı Etek -Pilili Anvelop Etek (Ön Sağ Etek).....	155
2.2. Model Uygulamalı Etek Şablonu Hazırlama İşlemleri.....	155
2.2.1. Model Uygulamalı Etek Şablon Çizimi İşlem Basamakları.....	155
2.2.2. Model Uygulamalı Etek Şablon Çizimi (Arka) .....	166
2.2.3. Model Uygulamalı Etek Şablon Çizimi (Ön Sol Etek) .....	177
2.2.4. Model Uygulamalı Etek Şablon Çizimi (Ön Sağ Etek).....	188
UYGULAMA FAALİYETLERİ.....	18
ÖĞRENME FAALİYETİ- 3 .....	21
3. 6– 12 YAŞ MODEL UYGULAMALI ETEK SERİ ÇİZİMİ .....	21
3.1. 6 – 12 Yaş Model Uygulamalı Etek Seri Farkları Tablosu Oluşturma İşlemleri .....	21
3.2. 6 – 12 Yaş Model Uygulamalı Etek Sıçrama Oranlarını Hesaplama İşlemleri.....	22
3.3. 6 – 12 Yaş Model Uygulamalı Etek Sıçrama Noktası Yönlerini Belirleme İşlemleri.....	22
3.3.1. 6 – 12 Yaş Model Uygulamalı Etek Sıçrama Noktası ve Yönleri (Arka) .....	24
3.3.2. 6 – 12 Yaş Model Uygulamalı Etek Sıçrama Noktası ve Yönleri (Ön Sol) .....	25
3.3.3. 6 – 12 Yaş Model Uygulamalı Etek Sıçrama Noktası ve Yönleri (Ön Sağ).....	26
3.4. 6 – 12 Yaş Model Uygulamalı Etek Seri Çizim İşlemleri .....	26
3.4.1. 6- 12 Yaş Kız Çocuk Model Uygulamalı Etek Seri Çizimi (Arka).....	27
3.4.2. 6-12 Yaş Kız Çocuk Model Uygulamalı Etek Seri Çizimi (Ön Sol) .....	28
3.4.3. 6-12 Yaş Kız Çocuk Model Uygulamalı Etek Seri Çizimi (Ön Sağ).....	29
UYGULAMA FAALİYETLERİ.....	30
ÖLÇME VE DEĞERLENDİRME .....	33
MODÜL DEĞERLENDİRME.....	34
CEVAP ANAHTARI.....	35
KAYNAKÇA .....	36

# AÇIKLAMALAR

<b>MODÜLÜN KODU</b>	<b>542TGD100</b>
<b>ALAN</b>	<b>Giyim Üretim Teknolojisi</b>
<b>DAL/MESLEK</b>	<b>Alan Ortak Modülü</b>
<b>MODÜLÜN ADI</b>	<b>6- 12 Yaş Etek Kalıbı</b>
<b>MODÜLÜN TANIMI</b>	Bu modül 6- 12 yaş etek kalıbı çizimi ve seri işleminin anlatıldığı öğrenme materyalidir.
<b>SÜRE</b>	<b>40/16</b>
<b>ÖN KOŞUL</b>	'Düz Dar Etek Kalıbı' modülünü başarmış olmak.
<b>YETERLİK</b>	6 -12 yaş çocuk etek kalıbını hazırlamak
<b>MODÜLÜN AMACI</b>	<b>Genel Amaç</b> Uygun ortam sağlandığında tekniğe uygun 6–12 yaş etek kalıbı hazırlayabileceksiniz. <b>Amaçlar</b> Ø 6 -12 yaş temel etek kalıbı çizebileceksiniz. Ø Tekniğe uygun 6 -12 yaş model uygulamalı etek kalıbı hazırlayabileceksiniz. Ø 6-12 yaş model uygulamalı etek seri çizimini yapabileceksiniz.
<b>EĞİTİM ÖĞRETİM ORTAM VE DONANIMLARI</b>	Kağıt, kalem, silgi, cetvel, mezura, pistole, riga, eşel, çizim masası, standart ölçü tabloları, 2 -6 yaş temel etek kalıbı.
<b>ÖLÇME VE DEĞERLENDİRME</b>	Ø Modülde yer alan her öğrenme faaliyetinden sonra verilen ölçme araçları ile kendinizi değerlendireceksiniz. Ø Modül sonunda, kazandığımız bilgi ve becerileri belirlemek amacıyla öğretmeniniz tarafından hazırlanacak ölçme aracıyla değerlendirileceksiniz.

# GİRİŞ

## Sevgili Öğrenci,

Giyinme insanların var olması ile başlayan ihtiyaçlardan biridir. İlk çağlarda örtünmek ve vücutlarını doğanın etkisinden korumak için giyinen insan, tarih boyunca giysi ihtiyacını farklı şekilde karşılamıştır. Yapılan arkeolojik çalışmalarda Kuzey Avrupa'da Taş Devrine ait olduğu anlaşılan deri giysiler bulunmuştur. Üzerine delikler açılan bu giysiler, yine deri bağlar ile birleştirilmiştir. Kültür ve uygarlık seviyesinin ilerlemesi ile giyimde bazı değişiklikler olmuş, korunmak için giyinen insan farklı giyim çeşitleri oluşturmuştur.

Bu giyim çeşitlerinden biri de çocuk eteğidir. Etek, vücudun belden aşağısına giyilen değişik biçimlerdeki bir giysidir. Çocuk eteğinin farklı model özelliği olan çeşitleri vardır. Ancak bu modülde 6 -12 yaş çocuk temel çizimi, model uygulamalı etek ve seri çizim ilgili bilgiler bulacaksınız.



# ÖĞRENME FAALİYETİ- 1

## AMAÇ

Bu faaliyette verilen bilgiler doğrultusunda uygun ortam sağlandığında, 6–12 yaş çocuk temel etek kalıbını çizebileceksiniz.

## ARAŞTIRMA

Çocuk vücut özelliklerini gözlemler yaparak araştırıp standart ölçü tabloları ile karşılaştırınız. Raporlarınızı arkadaşlarınızla paylaşınız.

## 1. 6– 12 YAŞ ÇOCUK ETEK ÇİZİMİ

### 1.1. 6 – 12 Yaş Temel Etek Kalıbı Çizimi İçin Ölçü Alma İşlemleri

#### 1.1.1. Çocuk Eteği İçin Vücut Üzerinden Ölçü Alma

6 – 12 yaş çocuk etek ölçüleri vücut üzerinden aşağıdaki şekilde alınmaktadır.

- Ø **Bel:** Bel çukurundan mezuranın yere paralellliğini koruyarak, çok sıkmadan ve bol bırakmadan alınan ölçüdür.
- Ø **Kalça:** Kalçanın en geniş yerinden mezuranın yere paralellliğini koruyarak, çok sıkmadan ve bol bırakmadan alınan ölçüdür.
- Ø **Kalça düşüklüğü:** Belden kalçanın en yüksek yerine kadar alınan ölçüdür.
- Ø **Etek boyu:** Model özelliğine ve isteğe göre belden itibaren alınan ölçüdür.

#### 1.1.2. 6 – 12 Yaş Kız Çocukları İçin Ölçü Tablosu

Modüldeki çizimlerde kullanılan 6 – 12 yaş çocuk etek ölçüleri aşağıdaki tabloda verilmiştir. Ölçü tabloları siparişi veren müşterinin talebine göre değişebilmektedir.

Yaş	6	7	8	9	10	11	12
Bel	53,5	54	55	56	57	58	60
Kalça	64	66	68	70	72	74	78
Kalça Düşüklüğü	14	14.5	15	15.5	16	16.5	17
Etek Boyu	Model özelliğine ve isteğe göre değişir.						

Tablo 1.1. Ölçü Tablosu

### 1.1.3. 6–12 Yaş Temel Etek Kalıbında Kullanılan Bolluk İlaveleri

Standart ölçü tablolarına bakarak 6- 12 yaş çocuk temel eteği için gerekli olan bolluk ilaveleri verilecektir.

<b>Yaş</b>	<b>6-12</b>
<b>Bel</b>	1
<b>Kalça</b>	1-2

**Tablo 1.2. Standart Bolluk Tablosu**

**Not:** Tabloda verilen bolluklar yarım beden ölçüsüne ilave edilir. Bu bolluklar esnemeyen kumaşlar içindir. Jarse gibi esnek kumaşlarda kumaşın özelliği göz önünde tutulmalıdır. Yukarıdaki bolluklar model özelliğine göre değişebilir.

## 1.2. 6 – 12 Yaş Temel Etek Kalıbı Çizim İşlemleri

Bu modülde 8 yaş ölçüleri kullanılmıştır.

### 1.2.1. Çizim Aşamaları

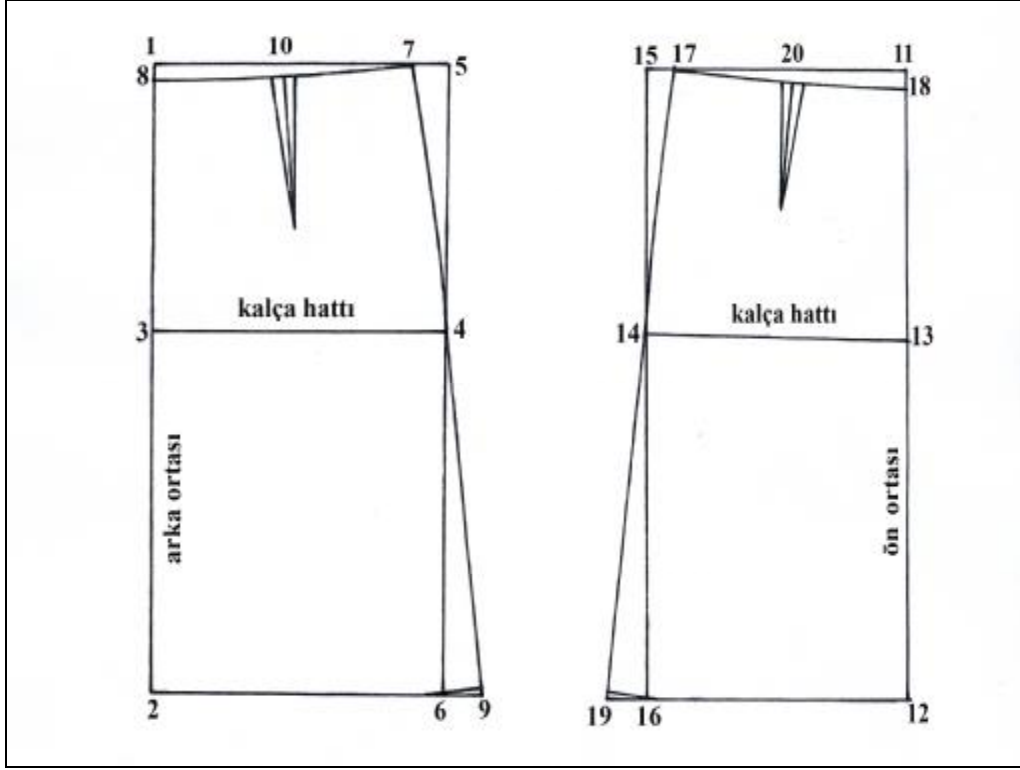


## UYGULAMA FAALİYETLERİ

İşlem Basamakları	Öneriler
<b>Arka Beden Çizimi</b>	
Ø Sayfanızda 1 noktası belirleyiniz. Bu noktadan aşağı ve sağa doğru bir dik çiziniz.	Ø Dik uygulamanızın kağıt kenarına paralel olmasına dikkat ediniz.
Ø 1 noktasından aşağı çizgi üzerinde etek boyu + 1 cm'yi işaretleyiniz. (2 noktası)	
Ø 1 noktasından aşağı kalça düşüklüğü +1 cm'yi işaretleyiniz. (3 noktası)	
Ø 2 ve 3 noktalarını sağa doğru bir miktar dik çiziniz.	
Ø 3 noktasından uzatılan yatay çizgi üzerinde $\frac{1}{4}$ kalça + 1,5 cm ölçüsünü işaretleyiniz. (4 noktası)	
Ø 4 noktasından yukarıya ve aşağıya doğru dik çiziniz. Belle çakışan köşe 5, etek ucu ile çakışan köşe 6 noktasıdır.	
Ø 1 noktasından sağa doğru $\frac{1}{4}$ bel + 1.7 cm ölçüsünü alınız.(7 noktası)	Ø $\frac{1}{4}$ bel çevresine ilave edilen miktarı; 6-7 yaşta 1,2 cm, 8-12 yaşta 1.7 cm olarak alınız.
Ø 1 noktasından aşağı 1 cm işaretleyiniz. (8 noktası)	
Ø 7 ve 8 noktalarını şekildeki gibi pistole ile birleştirerek çiziniz.	
Ø 2-6 noktasını birleştiren çizgiyi sağa doğru 2,5 cm uzatınız. (9 noktası)	
Ø 9, 4 ve 7 noktalarını birleştirilerek yan dikiş hattını şekildeki gibi oluşturunuz.	Ø Çizimi yaparken belden kalça hattına kadar pistole, kalça hattından etek ucuna kadar cetvel kullanınız.
Ø Yan dikiş hattı üzerinde 9 noktasından 0,25 cm yukarı çıkarak 6 noktası ile birleştiriniz.	
Ø 7 ile 8 noktalarını birleştiren çizginin $\frac{1}{2}$ 'sini bulunuz. (10 noktası) Bu noktadan bel çizgisine dik inerek çiziniz.	Ø Bulduğunuz nokta arka bel pensi yeridir.
Ø Arka bel pens derinliği 1,5 cm'yi 10 noktasının sağına ve soluna eşit dağıtarak işaretleyiniz. 10 noktasına dik uyguladığınız çizgi üzerinde 9 cm pens boyunu işaretleyiniz.	Ø Arka bel pensi çizimi bedenlere göre değişik ölçülerde yapılır. 6-7 yaşta pens derinliği 1 cm, uzunluğu 8 cm; 8-12 yaş bedenlerde pens derinliği 1.5 cm, uzunluğu 9 cm olarak çizilir.
Ø İşaretlediğiniz pens derinliği ve pens boyuna göre pens çiziminizi yapınız.	

<b>Ön Beden Çizimi</b>	
Ø Sayfanızda <b>11</b> noktasını belirleyiniz. Bu noktadan aşağı ve sola doğru bir dik çiziniz.	
Ø 11 noktasından aşağıya etek boyu + 1 cm ölçüsünü alınız. (12 noktası)	
Ø 11 noktasından aşağı kalça düşüklüğü + 1 cm alınız. (13 noktası)	
Ø 12 ve 13 noktalarından sola doğru dik çiziniz.	
Ø 13 noktasından sola doğru çizdiğiniz çizgi üzerinde ¼ kalça + 1,5 cm işaretleyiniz. (14 noktası)	
Ø 14 noktasından yukarıya ve aşağıya doğru dik çiziniz. (Belle çakışan yer 15 noktası, etek ucu ile çakışan yer 16 noktası)	
Ø 11 noktasından sola doğru ¼ bel çevresi + 1,8 cm işaretleyiniz. (17 noktası)	Ø ¼ bel çevresine ilave edilen miktarı; 6-7 yaşta 1,3 cm, 8-12 yaşta 1.8 cm olarak alınız.
Ø 11 noktasından aşağı doğru 1 cm ininiz (18 noktası) 17 ve 18 noktalarını şekildeki gibi kavisli birleştiriniz.	
Ø 12-16 noktasını birleştiren çizgiyi sola doğru 2,5 cm uzatınız. (19 noktası)	
Ø 19, 14 ve 17 noktalarını birleştirilerek yan dikiş hattını şekildeki gibi oluşturunuz.	Ø Çizimi yaparken belden kalça hattına kadar pistole, kalça hattından etek ucuna kadar cetvel kullanınız.
Ø Yan dikiş hattı üzerinde 19 noktasından 0,25 cm yukarı çıkarak 16 noktası ile birleştiriniz.	
Ø 17 ile 18 noktalarını birleştiren çizginin 1/2'sini bulunuz. (20 noktası) Ø Bu noktadan bele dik açı uygulayarak bir miktar aşağı doğru çiziniz.	
Ø Ön bel pens derinliği 1,5 cm'yi 20 noktasının sağına ve soluna eşit dağıtarak işaretleyiniz. 20 noktasına dik açı uygulayarak çizdiğiniz çizgi üzerinde 7,5 cm pens boyunu işaretleyiniz.	Ø Ön bel pensi çizimi bedenlere göre değişik ölçülerde yapılır. 6-7 yaşta pens derinliği 1 cm, uzunluğu 6,5 cm, 8-12 yaş bedenlerde pens derinliği 1.5 cm, uzunluğu 7,5 cm olarak çizilir.
Ø Hazırladığımız kalıpların ölçü kontrollerini yapınız.	Ø Eğer kalıplarda bir hata var ise gerekli düzeltmeleri yapınız.

1.2.2. 6 -12 Yaş Temel Etek Kalıbı Çizimi  
8 Yaş



## DEĞERLENDİRME ÖLÇEĞİ

Uygulama faaliyetlerinde yapmış olduğunuz çalışmayı kendiniz ya da arkadaşınızla değiştirerek değerlendiriniz.

DEĞERLENDİRME ÖLÇÜTLERİ		Evet	Hayır
1.	Arka ortası çizgisini tekniğine uygun çizdiniz mi?		
2.	Arka ortasına bel, kalça ve etek ucundan dik açılarınızı yaptınız mı?		
3.	Arka bel çizimini tekniğine uygun yaptınız mı?		
4.	Arka pens çizimini tekniğine uygun yaptınız mı?		
5.	Arka yan dikiş çizimini tekniğine uygun yaptınız mı?		
6.	Arka etek ucu çizimini tekniğine uygun yaptınız mı?		
7.	Ön ortası çizgisini tekniğine uygun çizdiniz mi?		
8.	Ön ortasına bel, kalça ve etek ucundan dik açılarınızı yaptınız mı?		
9.	Ön bel çizimini tekniğine uygun yaptınız mı?		
10.	Ön pens çizimini tekniğine uygun yaptınız mı?		
11.	Ön yan dikiş çizimini tekniğine uygun yaptınız mı?		
12.	Ön etek ucu çizimini tekniğine uygun yaptınız mı?		
13.	Kalıbınızın bitmiş kesin hatlarını belirlediniz mi?		
14.	Kalıbınızın ölçü kontrollerini yaptınız mı?		
	<b>TOPLAM</b>		

## DEĞERLENDİRME

Yaptığınız değerlendirme sonunda eksikleriniz varsa öğrenme faaliyetinde ilgili konuya dönerek işlemleri tekrarlayınız.

# ÖĞRENME FAALİYETİ- 2

## AMAÇ

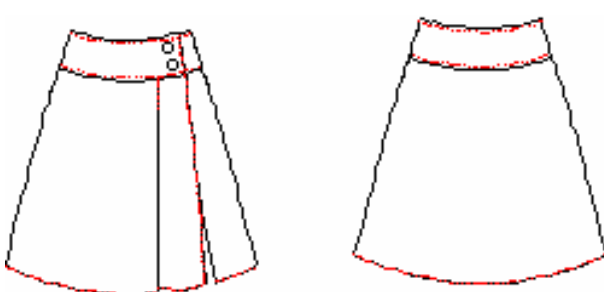
Bu faaliyette verilen bilgiler doğrultusunda, uygun ortam sağlandığında tekniğe uygun 6-12 yaş model uygulamalı etek kalıbını hazırlayabileceksiniz.

## ARAŞTIRMA

10 yaş kız çocuk model uygulamalı etek kalıplarını araştırıp, bulduğunuz modellerden bir tanesini seçip model analizi yapınız. Araştırma sonuçlarınızı arkadaşlarınızla paylaşınız.

## 2. 6– 12 YAŞ MODEL UYGULAMALI ETEK KALIBI

### 2.1. Model Analizi İşlemleri

MODEL ANALİZİ			
<b>Ürün:</b> Model Uygulamalı Etek	<b>Sezon:</b>		
<b>Beden Nu:</b> 8 Yaş	<b>Hazırlayan</b>		
	<b>PARÇA LİSTESİ</b> Arka(Kumaş Katı) x 1 Arka Korsaj (KK) x 2 Ön Sol Etek x 1 Ön Sağ Etek x 1 Ön Sol Etek Korsajı x 2 Ön Sağ Etek Korsajı x 2		
<b>MODEL ANALİZİ</b> <ul style="list-style-type: none"><li>Ø Etek önde ve arkada korsajlı</li><li>Ø Ön etek anvelop</li><li>Ø Ön sağ etekte bir pili</li><li>Ø Anvelop kapama cırt(Velcro) fermuarla</li><li>Ø Belde pervaz</li></ul>	<b>YARDIMCI MALZEMELER</b> <ul style="list-style-type: none"><li>Ø Cırt fermuar</li><li>Ø Beden etiketi</li><li>Ø Firma etiketi</li><li>Ø Yıkama talimatı</li><li>Ø Düğme (3 adet)</li></ul>		
<b>MALZEME ÖRNEKLERİ</b>			
Kumaş Örneği	Tela Örneği	Düğme Örneği	İplik Örneği

## 2.1.1. 6-12 Yaş Etek Model Uygulama İşlemleri

### UYGULAMA FAALİYETLERİ

İşlem Basamakları	Öneriler
Ø Temel etek çiziminin ön ve arka kopyasını alınız.	
<b>Arka Etek</b>	
Ø Arka etek kalıbının pens ucundan etek ucuna kadar dik açı uygulayınız.	
Ø Arka etek ucunu pens ucuna kadar keserek pens kapatıp etek ucuna model bolluğu olarak kaydırınız.	
Ø Bel hattında arka ortasından ve yan dikişten aşağıya 5 cm inerek korsaj yeri belirleyiniz. 1 ve 2 noktaları.	
Ø 1 ve 2 noktalarını korsaj olarak kavisli olarak çiziniz.	Ø Bel oyuntusunu pens yerinde düzeltiniz.
Ø Etek ucu ile yan dikişin kesiştiği nokta 3 noktadır. Bu noktadan dışarı 2,5 cm işaretleyiniz.	Ø Etek ucundan dışarı çıkan miktarı model özelliğini göre belirleyiniz.
Ø Etek ucundan yaptığınız genişletmeyi dikkate alarak yan dikişi çizimde görüldüğü gibi yeniden çiziniz.	
<b>Ön Sol Etek</b>	
Ø Ön etek kalıbının pens ucundan etek ucuna kadar dik açı uygulayınız.	
Ø Ön etek ucunu pens ucuna kadar keserek pens kapatıp etek ucuna model bolluğu olarak kaydırınız.	
Ø Ön ortasına dik açı uygulayarak belden ve etek ucundan dışarı 6 cm işaretleyiniz. 4 ve 5 noktaları (Anvelop payı). Bu noktaları düz cetvel hattı birleştiriniz.	
Ø Bel hattında yan dikiş hattından ve 4 noktasından aşağı 5 cm işaretleyiniz. (6-7 noktaları). Ø Forma göre korsaj yerini çiziniz.	

Ø 5-7 noktalarından sola doğru 5 cm çıkarak şekildeki gibi 8-9 noktalarını 5-7 noktaları ile birleştiriniz.	
Ø 9 noktasından yukarı 0,5 cm çıkarak şekildeki gibi bu noktayı 7 noktası ile birleştiriniz.	
Ø Etek ucu ile yan dikişin kesiştiği noktadan dışarı 2,5 cm işaretleyiniz. Ø Etek ucunu yeniden çiziniz.	Ø 2,5 cm etek ucundan dışarı çıkılan miktar; pensin kaydırılması ile etek ucunda oluşan model bolluğunun ½ si olarak belirlenir.
Ø Etek ucundan yaptığınız genişletmeyi dikkate alarak yan dikişi çizimde de görüldüğü gibi yeniden çiziniz.	
Ø Ön Sağ Etek	
Ø Ön etek kalıbının pens ucundan etek ucuna kadar dik açı uygulayınız.	
Ø Ön etek ucunu pens ucuna kadar keserek pensi kapatıp etek ucuna model bolluğu olarak kaydırınız.	
Ø Bel hattında yan dikiş hattından ve ön ortasından aşağı 5 cm işaretleyiniz. Ø Forma göre korsaj yerini çiziniz	
Ø Korsajı ön ortasına dik açı uygulayarak sağa doğru 12cm uzatınız ve şekildeki gibi korsaj çizimini tamamlayınız.	
Ø Korsajın alt kısmından ve etek ucundan ön ortasına dik açı uygulayarak çizeceğiniz çizgi üzerinde sırasıyla 6 cm, pili çalışması için 6cm+6cm, ve 7 cm işaretleyiniz. Bu noktaları şekilde görüldüğü gibi birleştiriniz.	
Ø Pilinin etek ucundan yukarı 0,5 cm işaretleyiniz ve şekildeki gibi çiziniz.	
Ø Pilinin içini tarayınız.	
Ø Yan etek ucundan dışarı 2,5 cm çıkınız ve etek ucunu ve yan dikişi şekilde görüldüğü gibi yeniden çiziniz.	Ø 2,5 cm etek ucundan dışarı çıkılan miktar; pensin kaydırılması ile etek ucunda oluşan model bolluğunun ½ si olarak belirlenir

## 2.1.2. Model Uygulamalı Etek İşlem sırası

### Ø Arka Etek

- Temel etek kalıbının pensleri kapatılarak kopyası alınır.
- Bel hattında arka ortasından aşağıya 5 cm inilerek korsaj yeri belirlenir “ 1 noktası “ bulunur.
- Yan dikişte belden aşağıya 5 cm inilerek korsaj yeri belirlenir “ 2 noktası “ bulunur.
- “ 1 ve 2 “ noktaları kavisli birleştirilir.
- 3 noktasıdan dışarı 2,5 cm işaretlenir. Bu nokta kalça hattı ile birleştirilerek eğrilikler pistole ile düzeltilir.

### Ø Ön Sol Etek

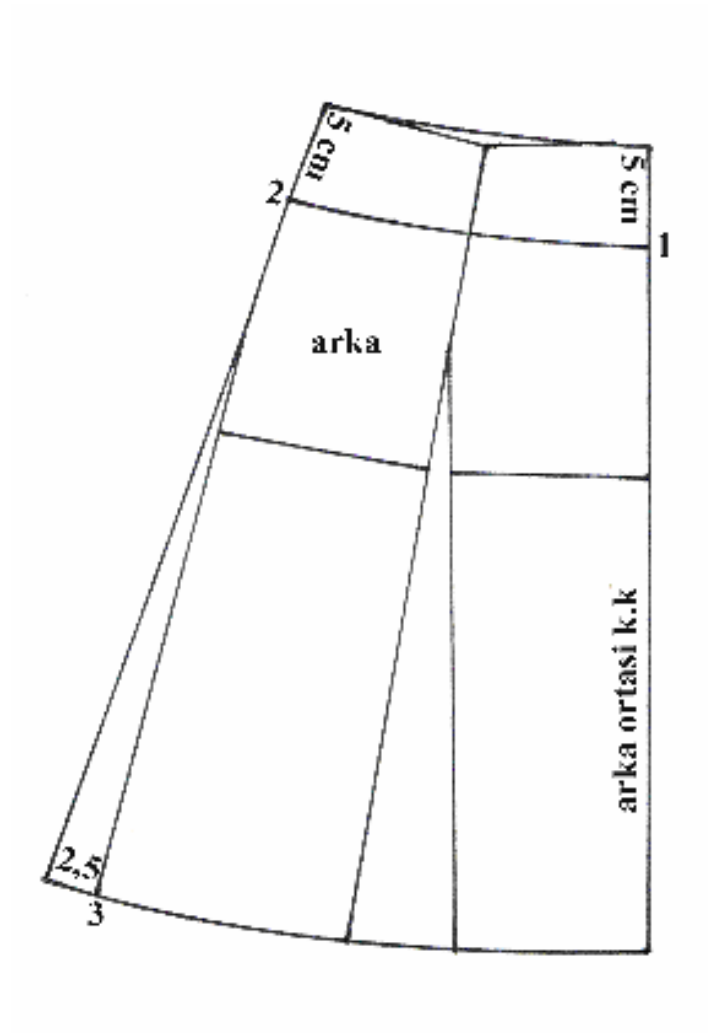
- Ön ortasından ve etek ucundan sola doğru 6 cm işaretlenerek “4 ve 5 noktaları “ bulunur.
- Ön sol yan dikişten ve 4 noktasından aşağı 5 cm işaretlenerek korsaj yeri belirlenir ve “ 7 noktası” bulunur.
- “5 ve 7 “ noktalarından 5 cm sola çıkarak “ 8 ve 9 noktaları “ bulunur.
- 9 noktasından yukarı 0,5 cm yukarı işaretlenir.
- Yan dikişte etek ucundan 2.5 cm sola doğru işaretlenerek kalça hattıyla birleştirilir.
- Etek ucu yeniden çizilir.

### Ø Ön Sağ Etek

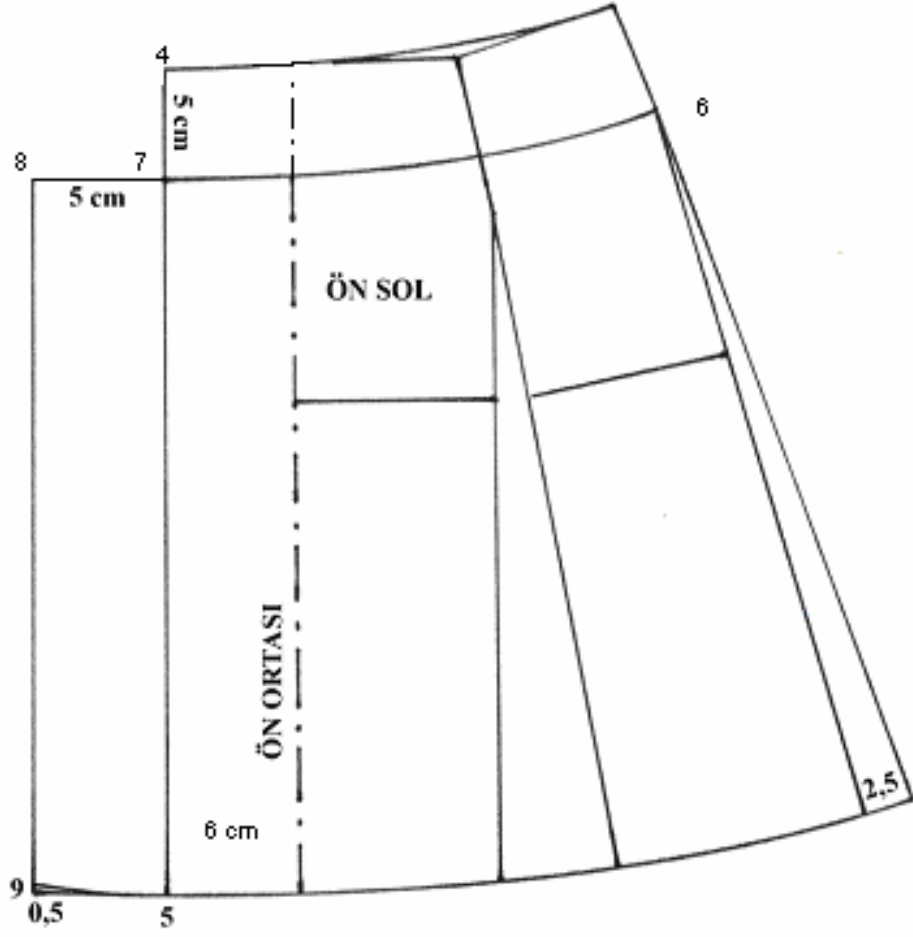
- Ön sol etekte yapılan pens kapatma işlemi yapılır.
- Ön sağ etek korsajı çizilir.
- Ön sağ etek anvelop payı ve pili payı verilir.
- Pili içinde 0,5 cm yükseltme işlemi yapılır.
- Pili içi taranır.
- Yan etek ucundan dışarı 2,5 cm çıkılır ve etek ucu yeniden çizilir.



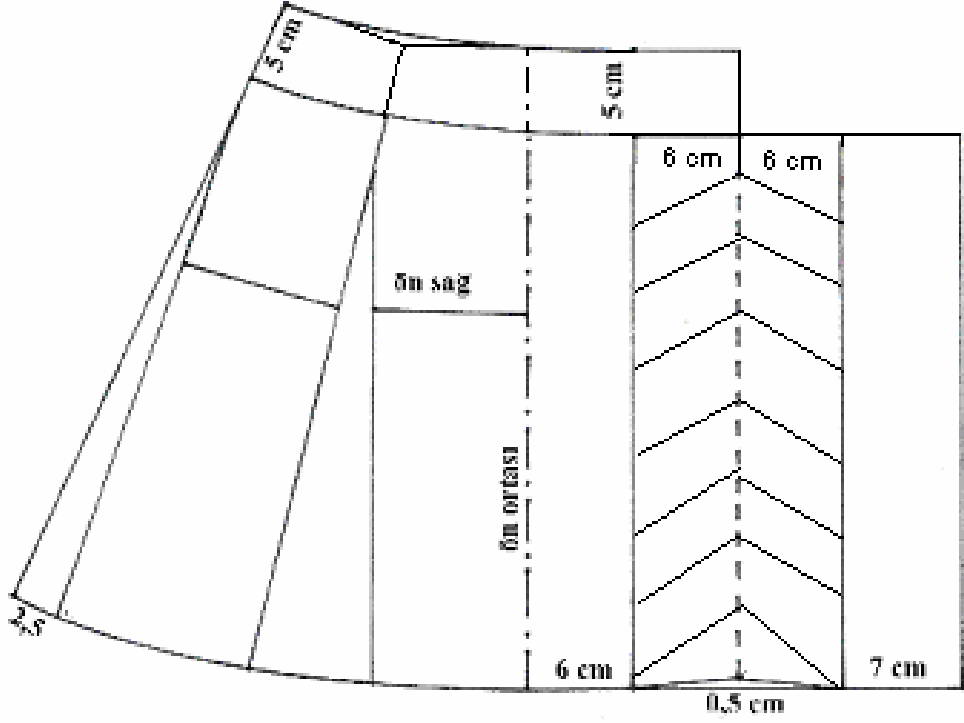
### 2.1.3. Model Uygulamalı Etek -Pilili Anvelop Etek (Arka)



#### 2.1.4. Model Uygulamalı Etek -Pilili Anvelop Etek (Ön Sol Etek)



### 2.1.5. Model Uygulamalı Etek -Pilili Anvelop Etek (Ön Sağ Etek)



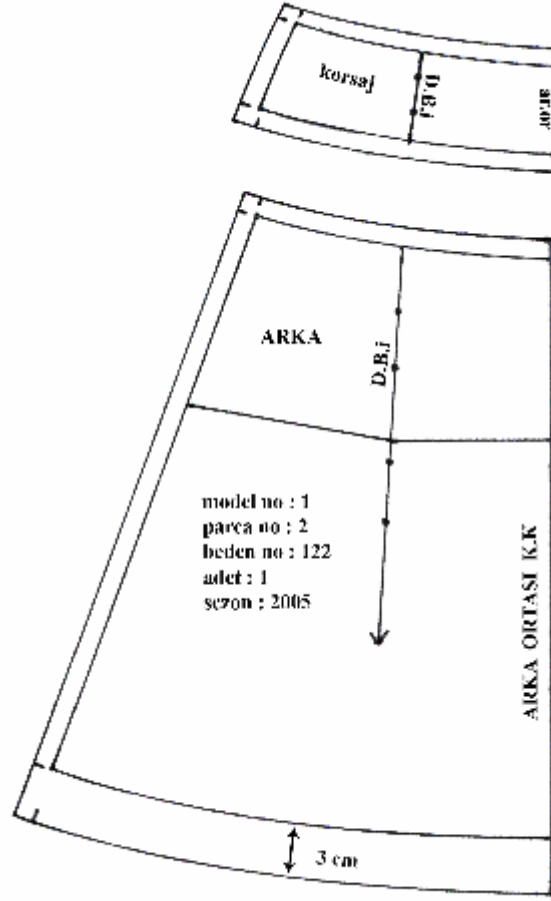
## 2.2. Model Uygulamalı Etek Şablonu Hazırlama İşlemleri

Hazır giyimde kullanılan kalıplara dikiş paylarını vererek bir takım işaretlerle kumaşa uygulamaya hazır hale getirme işlemine “şablonlama”, bu kalıplara ise “şablon” adı verilir.

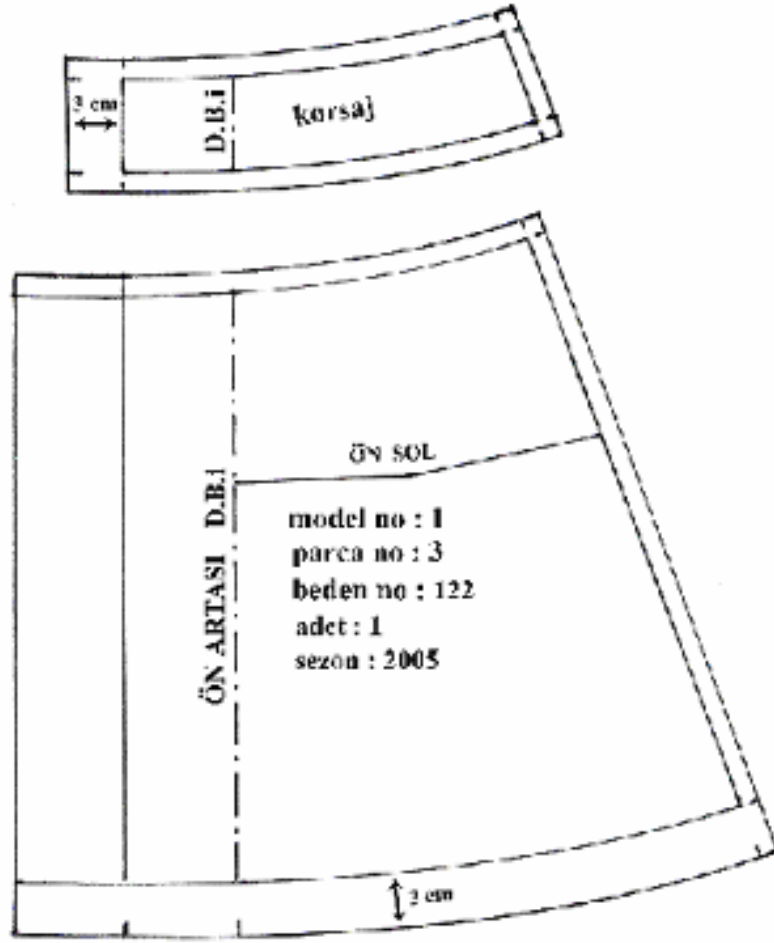
### 2.2.1. Model Uygulamalı Etek Şablon Çizimi İşlem Basamakları

- Ø Ön ve arka etek kopyaları alınır.
- Ø Arka beden korsaj çiziminde arka ortası (Kumaş katı ) hariç tüm kenarlara 1 cm pay verilir.
- Ø Ön beden korsaj çiziminde öne 3 cm, diğer kenarlara 1 cm pay verilir.
- Ø Bel ve yan dikişlerde 1 cm, ön sağ bedende 5 cm işaretlenir ve ön ortasına paralel çizilir. Etek boyunda ise 3-4 cm etek kıvrıma payı işaretlenerek paralel çizilir.
- Ø Çıt işaretleri belirlenir, gerekli bilgiler yazılır.

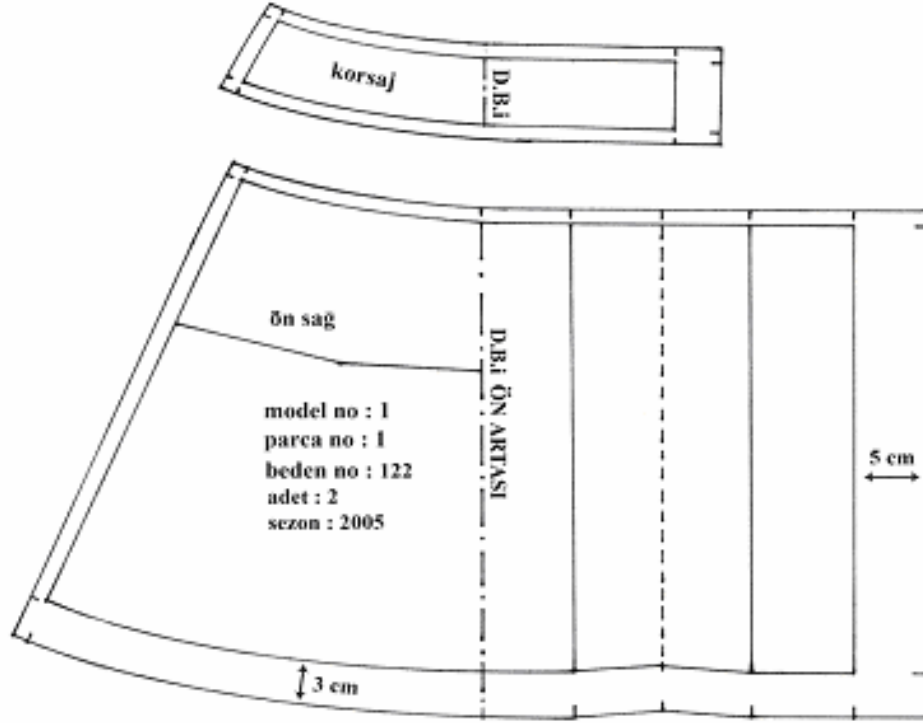
## 2.2.2. Model Uygulamalı Etek Şablon Çizimi (Arka)



### 2.2.3. Model Uygulamalı Etek Şablon Çizimi (Ön Sol Etek)



## 2.2.4. Model Uygulamalı Etek Şablon Çizimi (Ön Sağ Etek)



### UYGULAMA FAALİYETLERİ

İşlem Basamakları	Öneriler
Ø Modeli analiz ediniz.	Ø Model özelliğine dikkat ediniz.
Ø Temel etek kalıbı üzerine model uygulayınız.	Ø Model uygulama işlemini dikkatli yapınız.
Ø Model özelliğinin gerektirdiği kalıp açılımlarını yapınız.	Ø Model açılım işlemlerinin kontrolünü yapınız.
Ø Model uygulamalı etek şablon çizimi yapınız.	Ø Çizimin doğruluğunu kontrol ediniz.
Ø Etek kalıplarını kontrol ediniz.	
Ø Hazırlanan şablonları kartona geçiriniz.	Ø Şablonları kartona dikkatli geçiriniz.

## KONTROL LİSTESİ

Uygulama faaliyetinde yapmış olduğunuz çalışmayı kendiniz ya da arkadaşınızla değişerek değerlendirme ölçeğine göre değerlendiriniz.

DEĞERLENDİRME ÖLÇÜTLERİ	Evet	Hayır
Ø Modeli dikkatlice analiz ettiniz mi?		
Ø Temel etek kalıbı üzerine model uyguladınız mı?		
Ø Model özelliğinin gerektirdiği kalıp açılımlarını yaptınız mı?		
Ø Model uygulamalı etek şablon çizimini yaptınız mı?		
Ø Etek kalıplarını kontrol ettiniz mi?		
Ø Hazırladığınız şablonları kartona geçirdiniz mi?		
Ø Düzenli çalışmaya dikkat ettiniz mi?		

## DEĞERLENDİRME

Yaptığımız değerlendirme sonunda eksikleriniz varsa, öğrenme faaliyetine dönerek işlemi tekrarlayınız.

## **PERFORMANS TESTİ**

- 1-** 10 yaş kız çocuđu temel etek çizimi üzerine model uygulayınız.
- 2-** Şablon çizimini yapınız.



# ÖĞRENME FAALİYETİ- 3

## AMAÇ

Bu faaliyette verilen bilgiler doğrultusunda uygun ortam sağlandığında, 6 – 12 yaş model uygulamalı etek serisini tekniğe uygun hazırlayabileceksiniz.

## ARAŞTIRMA

10 yaş kız çocuk etek seri çizimi için seri farkları tablosunu inceleyiniz.Raporlarınızı arkadaşlarınızla paylaşınız.

## 3. 6– 12 YAŞ MODEL UYGULAMALI ETEK SERİ ÇİZİMİ

Serileme ana beden kalıbı olan bir giysinin model özelliklerinin bozulmadan, istenen ölçüler doğrultusunda büyük ve küçük bedenlerine ait kalıplarının hazırlanmasıdır. Toplu üretimin ilk aşamasını oluşturan serileme, çalışılacak olan beden sayısına göre düzeltilmiş ve üretim kalıbı haline getirilmiş ana beden (baz) kalıplarından hazırlanır.

### 3.1. 6 – 12 Yaş Model Uygulamalı Etek Seri Farkları Tablosu Oluşturma İşlemleri

Yaş	6	7	8	9	10	11	12
<b>Beden Nu</b>	<b>110</b>	<b>114</b>	<b>122</b>	<b>128</b>	<b>134</b>	<b>140</b>	<b>146</b>
<b>Bel</b>	56	57	58	59	60	61	63
Seri farkı ( mm)	10	10	10	10	10	20	
<b>Kalça</b>	64	66	68	70	72	74	78
Seri farkı ( mm)	20	20	20	20	20	40	
<b>Kalça Düş.</b>	14	14,5	15	15,5	16	16,5	17
Seri farkı (mm)	5	5	5	5	5	5	
<b>Etek Boyu</b>	26,5	28	30,5	33	35,5	38	40,5
Seri farkı (mm)	15	25	25	25	25	25	

Tablo 3.1. Seri Farkları Tablosu

### 3.2. 6 – 12 Yaş Model Uygulamalı Etek Sıçrama Oranlarını Hesaplama İşlemleri

Ölçü dizisinde bulunan seri farklarının, kalıbın elde ediliş tekniğine uygun olarak temel şablon üzerine özetlenerek gösterilmesine “Sıçrama Oranları Tablosu” denir. Bu tablolar oluştuktan sonra seri çizimi için gerekli ölçüler, ölçü dizisinden değil; bu tablolardan alınarak yapılır.

Çıkış Bedeni = 122

Elde Edilecek Beden = 134

Formül = Kalça sıçrama miktarı = Kalça sıçrama miktarı toplamı = 40mm

8 Yaş kalça ölçüsü = 68

10 Yaş kalça ölçüsü = 72

4 cm = 40 mm

Bulunan değerler formüle yerleştirildiğinde ;

Kalça sıçrama miktarı = 40 mm : 4 = 10 mm

Formül = Bel sıçrama miktarı = Bel sıçrama miktarı toplamı = 2

8 Yaş bel ölçüsü = 58 cm

10 Yaş bel ölçüsü = 60 cm

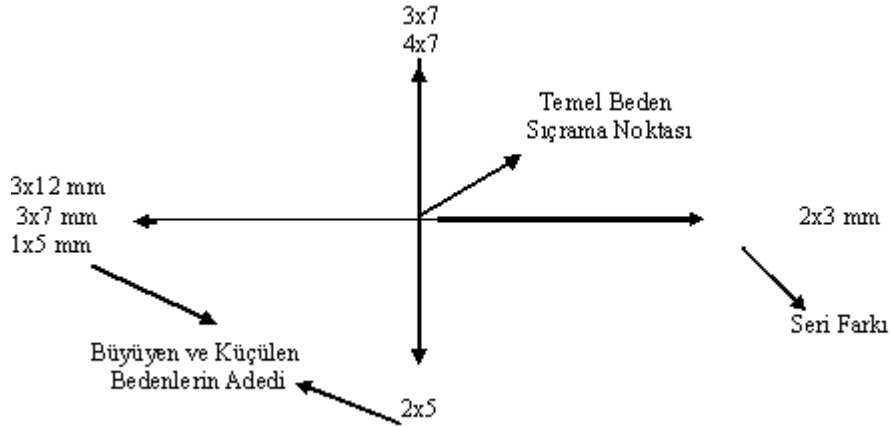
2 cm = 20 mm

Bulunan değerler formüle yerleştirildiğinde ;

Bel sıçrama miktarı = 20 mm : 4 = 5 mm

### 3.3. 6 – 12 Yaş Model Uygulamalı Etek Sıçrama Noktası ve Yönlerini Belirleme İşlemleri

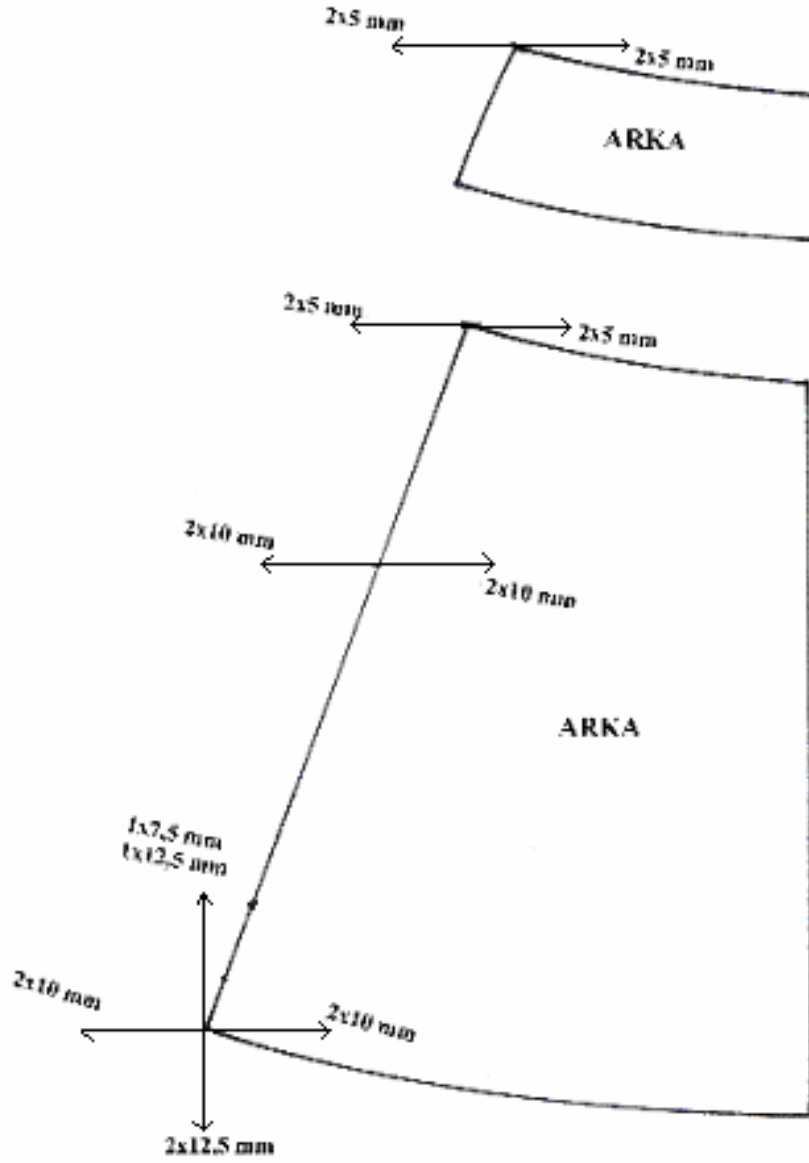
Seri çiziminde, sıçrama noktalarından, ölçü dizisinde bulunan seri farklarının temel şablon üzerinde işaretlendiği noktalar anlaşılır. Sıçrama noktalarının işaretlendiği yere sıçrama doğrusu, şablonun düz boy iplik çizgisine uygulanan dik açılı çizgilere “ölçüm doğruları” denir. Bu doğruların üzerine seri farkları işaretlenir. Ölçüm doğruları seri farklarının ölçüm yönlerini gösterir. Sıçrama noktasından işaretlenmesi gereken seri farkı , sıçrama noktasından ölçüm yönü doğrultusunda, ölçüm çizgisi üzerinde işaretlenir.



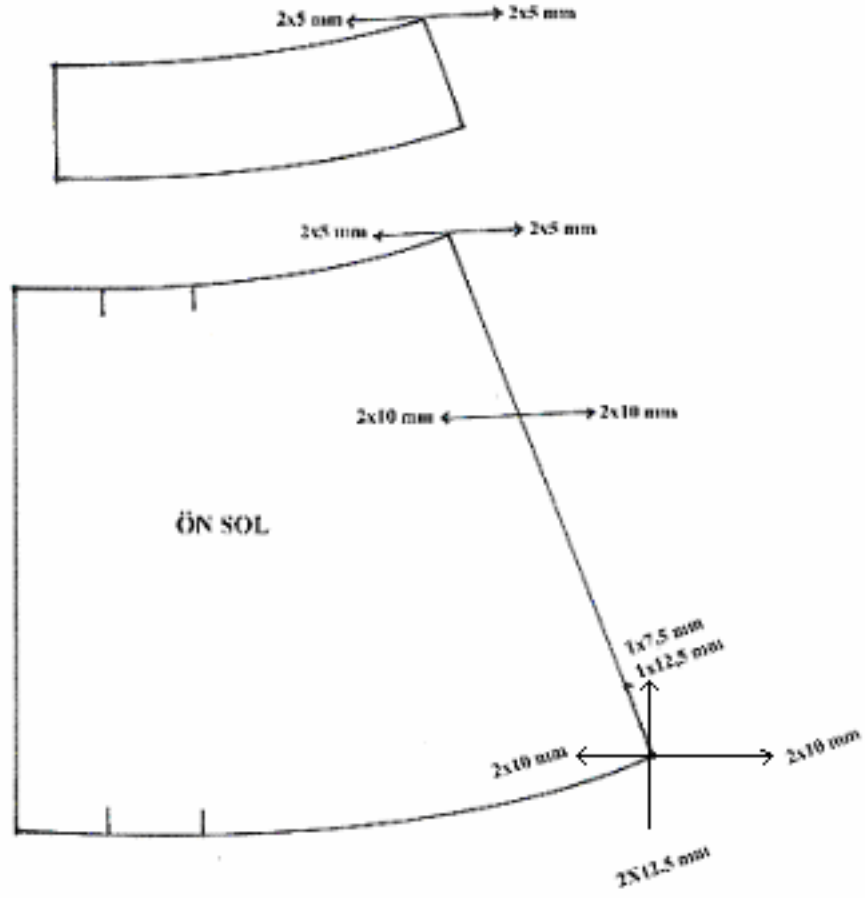
### Ø Büyültme – Küçültme ve Dikkat Edilecek Noktalar

- Ok işaretinin yönü büyültme ve küçültmelerin yönünü gösterir.
- Ölçü dizisine göre temel bedenden sonra 2 beden küçültme, 7 beden büyültme vardır.
- Ok işaretinin konduğu nokta sıçrama noktasıdır.
- Küçük bedenler arasındaki seri farkı daha az, büyük bedenler arasındaki seri farkı daha çoktur.
- Seri çizimi yapılırken seri farkları mm. olarak ifade edilir.
- Kaç yerden seri yapılacaksa, bedenler arasındaki (ölçü) seri farkı o sayıya bölünür.
- Sıçrama değerleri olarak isimlendirdiğimiz ilerleme ve gerileme miktarlarını bulmak iki yöntemle olur:
  - Ölçü tablosundan yararlanarak sıçrama değerinin bulunması.
  - Çizim yöntemi ile sıçrama değerinin bulunması.
- Çizim yöntemi ile sıçrama değeri bulunurken;
  - Ölçü tablosu hazırlanır.
  - Ölçü farkından yararlanarak sıçrama noktaları bulunur ve sıçrama değerleri tablosu hazırlanır.

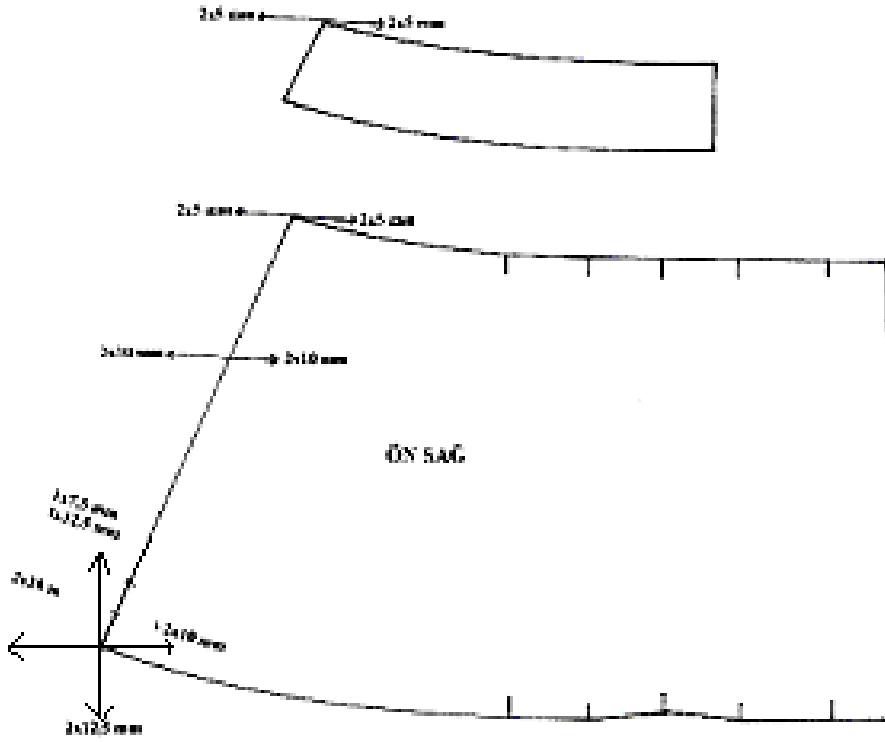
### 3.3.1. 6 – 12 Yaş Model Uygulamalı Etek Sıçrama Noktası ve Yönleri (Arka)



### 3.3.2. 6 – 12 Yaş Model Uygulamalı Etek Sıçrama Noktası ve Yönleri (Ön Sol)



### 3.3.3. 6 – 12 Yaş Model Uygulamalı Etek Sıçrama Noktası ve Yönleri (Ön Sağ)



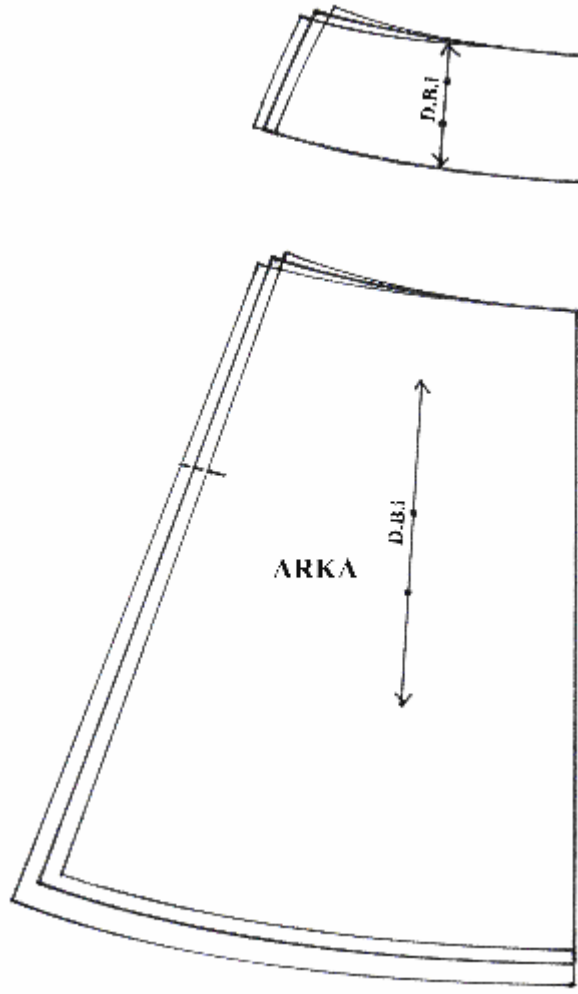
### 3.4. 6 – 12 Yaş Model Uygulamalı Etek Seri Çizim İşlemleri

#### Ø Seri Çizimi Yaparken Dikkat Edilecek Noktalar

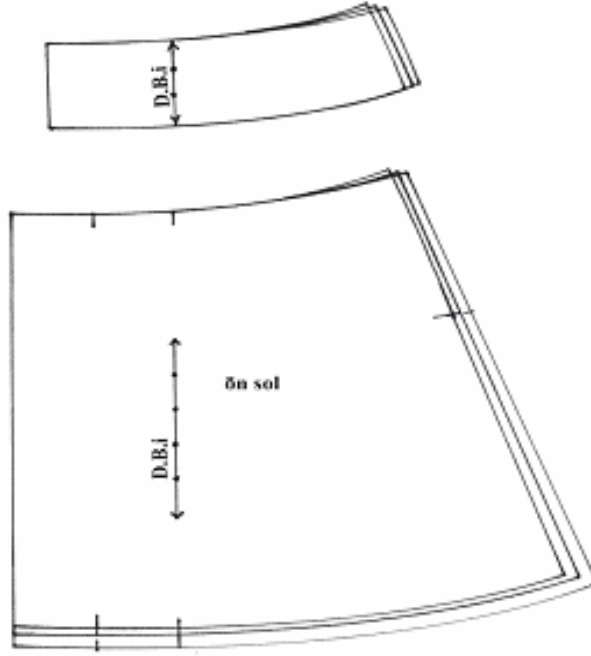
- Seri çizimi yaparken ölçüler kolaylık sağlaması açısından seri farkları ölçü tablosundan değil; sıçrama oranları tablosundan alınır.
- Sıçrama doğruları daima sıçrama noktalarından uygulanır.
- Seri farkları sıçrama doğruları üzerinde, sıçrama noktasından başlamak üzere işaretlenir.

- Seri çizimi yapılırken genellikle serisi yapılan beden,şablon kenarlarından yararlanılarak çizilir.
- Şablon üzerinde bulunan bütün yazı ve işaretler serisi yapılan şablon üzerine aynen geçirilirken küçülen ve büyüyen yeni beden numarası yazılır.

#### 3.4.1. 6- 12 Yaş Kız Çocuk Model Uygulamalı Etek Seri Çizimi (Arka)

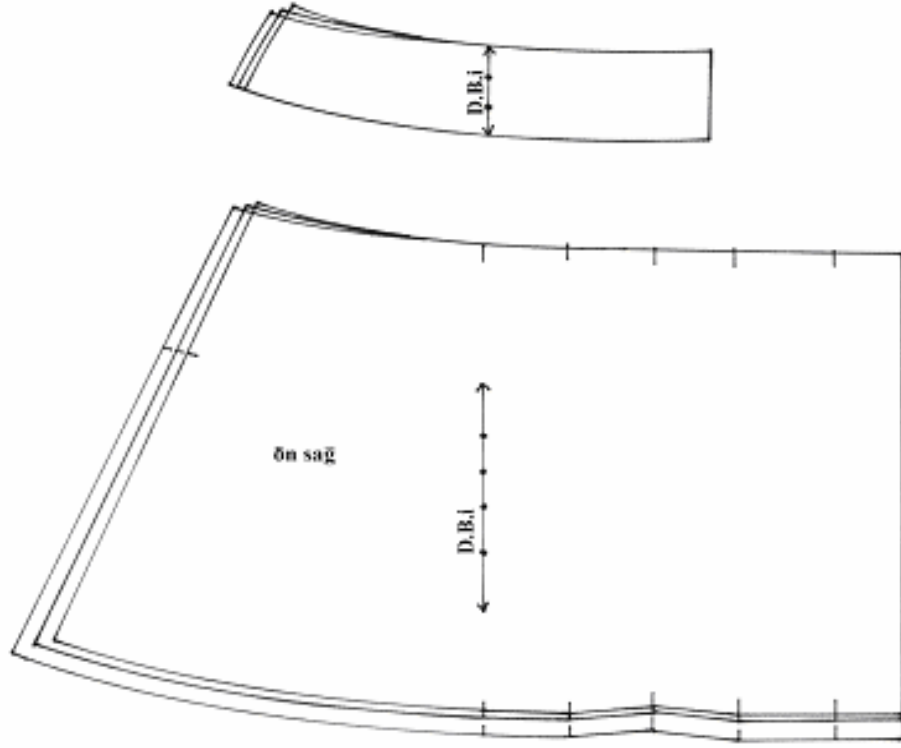


### 3.4.2. 6-12 Yaş Kız Çocuk Model Uygulamalı Etek Seri Çizimi (Ön Sol)





### 3.4.3. 6-12 Yaş Kız Çocuk Model Uygulamalı Etek Seri Çizimi (Ön Sağ)



## UYGULAMA FAALİYETLERİ

İşlem Basamakları	Öneriler
Ø 6-12 yaş model uygulamalı etek seri farkları tablosu oluşturunuz.	Ø Seri farkları tablosunu hazırlarken dikkatli olunuz.
Ø 6-12 yaş model uygulamalı etek sıçrama oranlarını hesaplayınız.	Ø Sıçrama oranlarını dikkatlice hesaplayınız.
Ø 6-12 yaş model uygulamalı etek sıçrama noktası ve yönlerini tespit ediniz.	Ø Düzenli ve planlı çalışınız.
Ø 6-12- yaş model uygulamalı etek seri çizimini yapınız.	Ø Çizimin doğruluğunu kontrol ediniz.
Ø 6-12 yaş model uygulamalı etek seri çizimini kontrol ediniz.	Ø Zamanı iyi değerlendiriniz.

## KONTROL LİSTESİ

Uygulama faaliyetinde yapmış olduğunuz çalışmayı kendiniz ya da arkadaşınızla değişerek değerlendirme ölçeğine göre değerlendiriniz.

DEĞERLENDİRME ÖLÇÜTLERİ	Evet	Hayır
Ø 6-12 yaş model uygulamalı etek seri farkları tablosunu oluşturduğunuz mu?		
Ø 6-12 yaş model uygulamalı etek sıçrama oranlarını hesapladınız mı?		
Ø 6-12 yaş model uygulamalı etek sıçrama noktası ve yönlerini tespit ettiniz mi?		
Ø 6-12 yaş model uygulamalı etek seri çizimini yaptınız mı?		
Ø 6-12 yaş model uygulamalı etek seri çizimini yaptınız mı?		
Ø 6-12 yaş model uygulamalı etek seri çizimini kontrol ettiniz mi?		
Ø İşinizi zamanında bitirdiniz mi?		

## DEĞERLENDİRME

Yaptığımız değerlendirme sonunda eksikleriniz varsa, öğrenme faaliyeti'ne dönerek işlemi tekrarlayınız.

## **PERFORMANS TESTİ**

- 1) 10 yaş kız çocuk model uygulamalı etek sıçrama noktalarını ve yönlerini tespit ediniz.
- 2) 10 yaş kız çocuk model uygulamalı etek serisini tekniğe uygun olarak hazırlayınız.

## ÖLÇME VE DEĞERLENDİRME

Bu modül ile kazandığınız bilgileri aşağıdaki soruları cevaplayarak değerlendiriniz.

### ÖLÇME SORULARI

Aşağıda boş bırakılan yerleri doldurunuz.

1. Giysinin belden aşağı kalan bölümüne ..... denir.
2. Etek kalıbı çiziminde bel, kalça,....., etek boyu ölçüleri kullanılır.
3. Etek kalıbı çiziminde kullanılan araç-gereçler, kalem, pistole, kağıt, mezur (eşel),.....dir.
4. Kalıplara dikiş paylarını vererek kumaşa uygulamaya hazır hale getirme işlemine..... denir.
5. Ana beden kalıbı olan bir giysinin küçük ve büyük bedenlerine ait kalıplarının hazırlanmasına .....denir.
6. Serisi yapılacak modele ait bütün şablonların üzerinde .....işaretinin bulunması gerekir.
7. Seri çiziminde bedenler arasında bulunan ölçü farkları .....olarak alınır.
8. Küçük bedenlerde ölçü farkları ....., büyük bedenlerde .....dır.
9. Büyültme ve küçültmelerin kalıp üzerinde uygulandığı noktalara ..... ya da .....noktaları adı verilir.

### DEĞERLENDİRME

Cevaplarınızı cevap anahtarı ile karşılaştırınız. Eksikleriniz varsa faaliyete dönerek tekrarlayınız.

# MODÜL DEĞERLENDİRME

Bu modülü bitirmek için:

Öğrenme Faaliyeti 1- 6- 12 yaş çocuk etek çizimi

Öğrenme Faaliyeti 2- 6- 12 yaş model uygulamalı etek kalıbı

Öğrenme Faaliyeti 3- 6 -12 yaş model uygulamalı etek seri çizimi faaliyetlerindeki performans değerlendirmeleri başarıyla tamamlamış olmanız gerekmektedir.

Tüm modülü başarılı olarak bitirdiyseniz öğretmeninizle iletişime geçerek diğer modüle geçebilirsiniz.

# CEVAP ANAHTARI

## ÖĞRENME FAALİYETİ-3 CEVAP ANAHTARI

1)	Etek
2)	Kalça düşüklüğü
3)	Cetvel
4)	Şablonlama
5)	Serileme
6)	Düz boy iplik
7)	mm
8)	Az ,Fazla
9)	Seri, Sıçrama

## KAYNAKÇA

- Ø DEMİR ŞENER Fatma, **Çocuk Giyimi**, Ya-Pa Yayın Pazarlama, İstanbul, 2002.
- Ø **Hazır Giyim Ders Notları**, Milli Eğitim Bakanlığı Kız Teknik Öğretim Genel Müdürlüğü, Atatürk Teknik Anadolu Meslek ve Meslek Lisesi, Ankara,
- Ø MURATOĞLU Yurdağül, Fatma Demir Şener, **Kadın Giysi Tasarımı-Etek**, Ya-Pa Yayın Pazarlama, İstanbul, 2002
- Ø YAKARTEPE Zerrin, Mehmet Yakartepe, **Tekstil ve Konfeksiyon Araştırma Merkezi**, İstanbul.