

T.C.  
MİLLÎ EĞİTİM BAKANLIĞI



# MEGEP

(MESLEKÎ EĞİTİM VE ÖĞRETİM SİSTEMİNİN  
GÜÇLENDİRİLMESİ PROJESİ)

## GİYİM ÜRETİM TEKNOLOJİSİ

### 2-6 YAŞ ÇOCUK PANTOLON KALIBI

ANKARA 2006

Milli Eğitim Bakanlığı tarafından geliştirilen modüller;

- Talim ve Terbiye Kurulu Başkanlığının 02.06.2006 tarih ve 269 sayılı Kararı ile onaylanan, Mesleki ve Teknik Eğitim Okul ve Kurumlarında kademeli olarak yaygınlaştırılan 42 alan ve 192 dala ait çerçeve öğretim programlarında amaçlanan mesleki yeterlikleri kazandırmaya yönelik geliştirilmiş öğretim materyalleridir (Ders Notlarıdır).
- Modüller, bireylere mesleki yeterlik kazandırmak ve bireysel öğrenmeye rehberlik etmek amacıyla öğrenme materyali olarak hazırlanmış, denenmek ve geliştirilmek üzere Mesleki ve Teknik Eğitim Okul ve Kurumlarında uygulanmaya başlanmıştır.
- Modüller teknolojik gelişmelere paralel olarak, amaçlanan yeterliği kazandırmak koşulu ile eğitim öğretim sırasında geliştirilebilir ve yapılması önerilen değişiklikler Bakanlıkta ilgili birime bildirilir.
- Örgün ve yaygın eğitim kurumları, işletmeler ve kendi kendine mesleki yeterlik kazanmak isteyen bireyler modüllere internet üzerinden ulaşılabilirler.
- Basılmış modüller, eğitim kurumlarında öğrencilere ücretsiz olarak dağıtılır.
- Modüller hiçbir şekilde ticari amaçla kullanılamaz ve ücret karşılığında satılamaz.

# İÇİNDEKİLER

AÇIKLAMALAR .....	ii
GİRİŞ .....	1
ÖĞRENME FAALİYETİ-1 .....	3
1. 2-6 YAŞ PANTOLON ÇİZİMİ .....	3
1.1. 2-6 Yaş Pantolon Kalıbı Çiziminde Kullanılan Ölçüler .....	3
1.2. 2-6 Yaş Pantolonda Kullanılan Bolluk İlaveleri .....	5
UYGULAMA FAALİYETİ .....	8
KONTROL LİSTESİ .....	11
ÖLÇME VE DEĞERLENDİRME .....	12
ÖĞRENME FAALİYETİ-2 .....	13
2. 2 – 6 YAŞ MODEL UYGULAMALI PANTOLON KALIBI .....	13
2.1. Model Özelliğine Göre Pantolon Model Uygulama İşlemleri .....	13
UYGULAMA FAALİYETİ-1 .....	18
UYGULAMA FAALİYETİ-2 .....	22
2.2. Model Uygulamalı Pantolon Şablon Çizimi .....	23
UYGULAMA FAALİYETİ-3 .....	26
KONTROL LİSTESİ .....	28
ÖLÇME VE DEĞERLENDİRME .....	29
ÖĞRENME FAALİYETİ-3 .....	30
3. 2 – 6 YAŞ MODEL UYGULAMALI PANTOLON SERİ ÇİZİMİ .....	30
3.1. 2 – 6 Yaş Model Uygulamalı Pantolon Seri Farkları Tablosunu Oluşturma İşlemleri .....	30
3.2. 2 – 6 Yaş Model Uygulamalı Pantolon Sıçrama Noktası ve Yönlerini Hesaplama ve Çizimi .....	34
UYGULAMA FAALİYETİ-1 .....	37
3.3. 2-6 Yaş Model Uygulamalı Pantolon Sıçrama Oranlarını Hesaplama İşlemleri .....	38
UYGULAMA FAALİYETİ-2 .....	41
3.4. 2 – 6 Yaş Model Uygulamalı Pantolon Seri Çizimi Yapma .....	41
UYGULAMA FAALİYETİ- 3 .....	45
KONTROL LİSTESİ .....	47
ÖĞRENME FAALİYETİ-4 .....	48
4. 2 – 6 YAŞ MODEL UYGULAMALI PANTOLON ANA VE YARDIMCI MALZEME HESABI .....	48
4.1. 2 – 6 Yaş Çocuk Pantolonunda Kullanılan Ana ve Yardımcı Malzemeler Ve Özellikleri .....	48
4.2. 2 – 6 Yaş Model Uygulamalı Pantolon Pastal Resmi Hazırlama İşlemleri .....	49
UYGULAMA FAALİYETİ .....	53
KONTROL LİSTESİ .....	54
ÖLÇME VE DEĞERLENDİRME .....	55
MODÜL DEĞERLENDİRME .....	56
CEVAP ANAHTARLARI .....	59
KAYNAKÇA .....	60

# AÇIKLAMALAR

<b>KOD</b>	542TGD096
<b>ALAN</b>	Giyim Üretim Teknolojisi
<b>DAL/MESLEK</b>	Çocuk Giyim Modelistliği
<b>MODÜLÜN ADI</b>	2 – 6 Yaş Çocuk Pantolon Kalıbı
<b>MODÜLÜN TANIMI</b>	2 – 6 Yaş temel çocuk pantolon kalıbı şablon hazırlama, seri hazırlama, pastal resminin anlatıldığı bir öğrenme metaryalidir.
<b>SÜRE</b>	40/24
<b>ÖN KOŞUL</b>	“Düz Dar Etek Kalıbı” modülünü başarmış olmak.
<b>YETERLİK</b>	2-6 yaş çocuk pantolon kalıbı hazırlamak.
<b>MODÜLÜN AMACI</b>	<b>Genel Amaç</b> Bu modül ile gerekli ortam sağlandığında tekniğe uygun olarak 2-6 yaş çocuk pantolon kalıbı hazırlayabileceksiniz. <b>Amaçlar</b> <ul style="list-style-type: none"><li>➤ 2-6 yaş çocuk pantolonu için tekniğe uygun ölçü alarak temel pantolon kalıbı çizebileceksiniz.</li><li>➤ 2-6 yaş model uygulamalı pantolon kalıbı hazırlayabileceksiniz.</li><li>➤ 2-6 yaş model uygulamalı pantolon serisini tekniğe uygun hazırlayabileceksiniz.</li><li>➤ Uygun malzemeleri belirleyerek verimlilik ilkeleri doğrultusunda 2-6 yaş model uygulamalı pantolon için ana ve yardımcı malzeme hesabı yapabileceksiniz.</li></ul>
<b>EĞİTİM ÖĞRETİM ORTAMLARI VE DONANIMLARI</b>	Kalıp atölyesi (çizim masaları, sandalye), kalıp malzemeleri (kağıt, kalem, silgi, cetvel, eşel, pistole, mezura)
<b>ÖLÇME VE DEĞERLENDİRME</b>	Modülün içinde yer alan her faaliyetten sonra, verilen ölçme araçlarıyla kazandığınız bilgi ve becerileri ölçerek kendi kendinizi değerlendireceksiniz. Modül sonunda öğretmeniniz tarafından hazırlanacak ölçme aracı ile kazandığınız bilgi ve beceriler ölçülerek, değerlendirilecektir.

# GİRİŞ

## Sevgili Öğrenci,

İnsanlar hemen her zaman gelirlerinin büyük bir kısmını yemeğe, barınmaya ve giyinmeye harcamışlardır. Normal tüketim harcamaları içinde giyinme harcamalarını kısma eğilimi, kişileri hazır giyim ürünlerini kullanmaya itmektedir.

Hazır giyim moda akımını üzerinde taşıyan kısmen ucuz ve kolay bir giyim şeklidir. Kişinin giyimde hangi modeli seçeceği, ne kadar kumaş alacağı, kime kaç diktireceği problemini ortadan kaldırmış, görüp beğenme ve aynı anda giyinme zevki ve rahatlığı vermiş bir giyim sanatıdır.

Çocuk giyimleri günümüzde yetişkin giyimleri kadar önem taşımaktadır. Çocuğun sürekli gelişme, hareket halinde olduğu düşünülürse çocuk giysilerinin hazırlanması önemi ortaya çıkmaktadır.

Bu çalışma ile 2-6 yaş çocuk temel pantolon ölçüleri, temel pantolon kalıbı çizimi, model uygulamalı pantolon kalıbı çizimi, şablon hazırlanması, seri çizimi, pastal resmi hazırlama ve 2-6 yaş çocuk pantolonunda kullanılan ana ve yardımcı malzemelerin özelliklerini öğreneceksiniz.



# ÖĞRENME FAALİYETİ-1

## AMAÇ

Bu faaliyette kazandırılacak bilgi ve beceriler doğrultusunda uygun ortam sağlandığında 2-6 yaş çocuk pantolonu için tekniğe uygun ölçü olarak temel pantolon kalıbı çizebileceksiniz.

## ARAŞTIRMA

2 - 6 yaş çocuk pantolon çizimi için, çevrenizdeki 2 – 6 yaş çocuk üzerinden aşağıdaki ölçüleri alınız.

- Yan boy
- Oturuş yüksekliği
- Bel çevresi
- Kalça çevresi

## 1. 2-6 YAŞ PANTOLON ÇİZİMİ

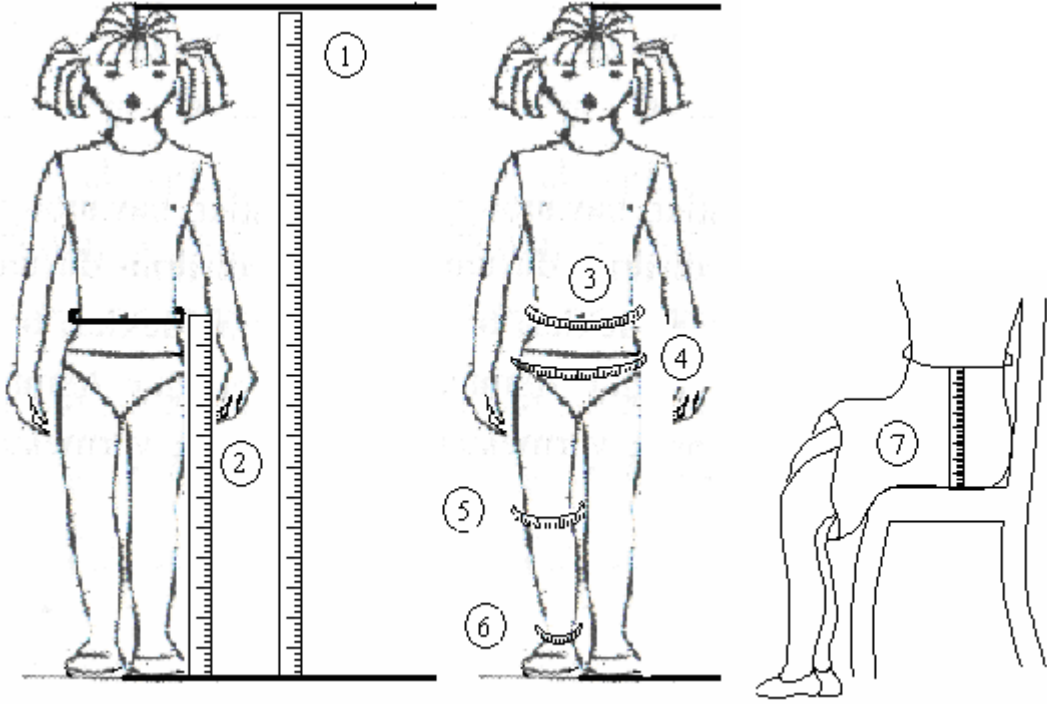
### 1.1. 2-6 Yaş Pantolon Kalıbı Çiziminde Kullanılan Ölçüler

Giysi hazırlamanın ilk işlemlerinden olan doğru ölçü alma, giysinin vücuda uygunluğunun sağlanması açısından büyük önem taşımaktadır. Doğru kalıp hazırlayabilmek için ölçülerin doğru alınması gerekir.

- Ölçü alırken mezura kullanılmalıdır.
- Ölçü, iç giyim üzerinden alınmalıdır.
- Ölçü alırken doğal pozisyonda durması sağlanmalıdır.
- Ölçü alırken mezura bol veya dar kullanılmamalıdır.

0 – 6 yaş gurubu çocuklarında boy uzunluğu dikkate alınarak numaralama sistemi kullanılmaktadır.

2 – 3 – 4 – 5 – 6 yaş çocukları için  
86 – 92 – 98 – 104 – 110 gibi numaralama sistemi ile kalıp çıkarılmaktadır.



**1- Beden boyu:** (Ayakları bitişik, dik dururken alınır) Kafanın en üst kısmından topuklara kadar ölçünüz.

**2- Yan boy:** Yanda belden başlayıp istenilen boyu ölçünüz.

**3- Bel çevresi:** Çocuğun karın bölgesinden esas bel çevresi ölçüsünü yere paralel olarak alınız.

**4- Kalça çevresi:** Kalçanın en geniş, dolgun yerinden, yere paralel olarak alınız.

**5- Diz genişliği:** Dizde istenilen genişliği alınız

**6- Paça genişliği:** Ayak bileğinden istenilen genişliği alınız.

**7- Oturuş yüksekliği:** (Çocuk, sandalye veya düz bir yere dik olarak oturtulur) Belden, oturtulan yüzey arasını ölçünüz.



## 2-6 YAŞ KIZ ÇOCUKLARI İÇİN PANTOLON KALIBI ÇİZİMİNDE KULLANILAN ÖLÇÜLER (CM)

YAŞ	2	3	4	5	6
Beden No	86	92	98	104	110
Yan Boy	47,5	52	56,5	61	65,5
Oturuş Yüksekliği	18	18,5	19	18,5	20
Bel Çevresi	51	53	55	57	59
Kalça Çevresi	56	58	60	62	64
Paça Genişliği (İsteğe göre değişir)	19	19,4	19,8	20,2	20,6
Diz Genişliği	19,4	20,4	21,4	22,4	22,4

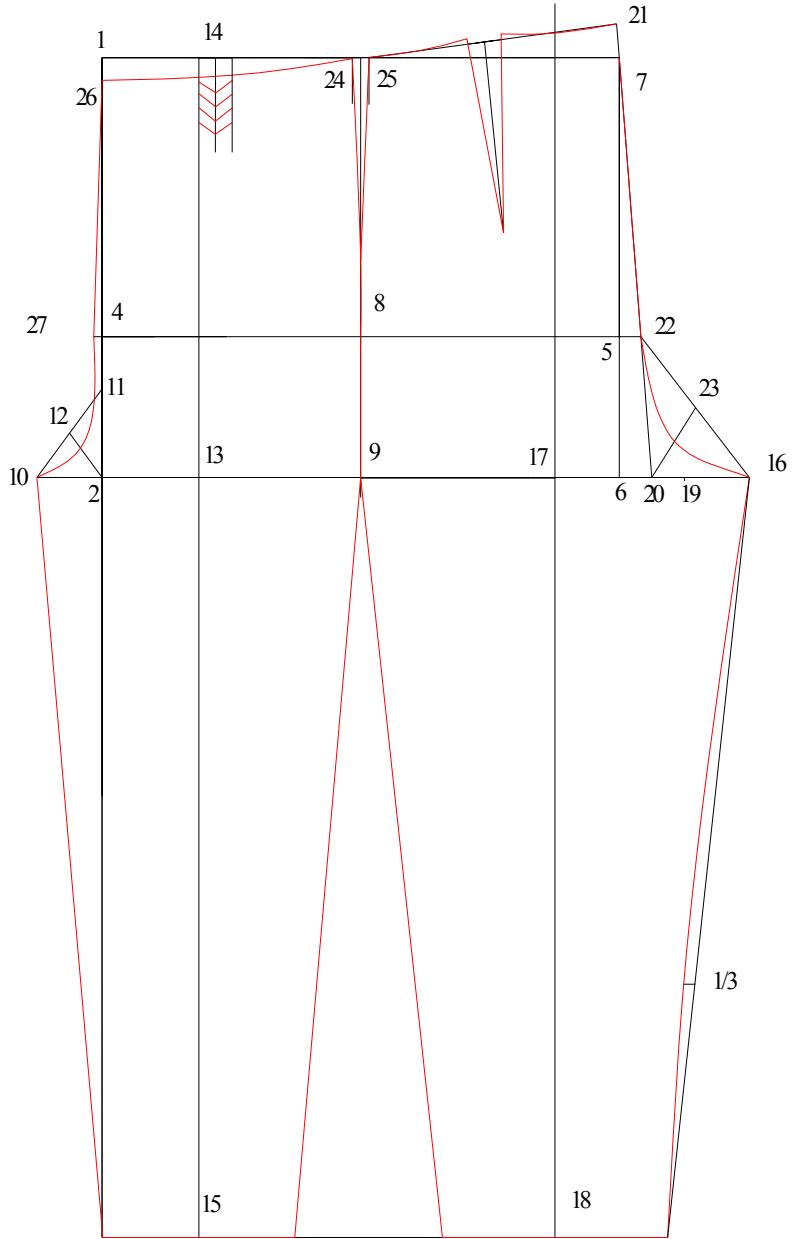
## 2-6 YAŞ ERKEK ÇOCUKLARI İÇİN PANTOLON KALIBI ÇİZİMİNDE KULLANILAN ÖLÇÜLER (CM)

YAŞ	2	3	4	5	6
Beden No	98	104	110	116	122
Yan Boy	60	62	66,5	71	75,5
İç Paça Boyu	40,5	42,5	46,5	50,5	54,5
Oturuş Yüksekliği	19	19,5	20	20,5	21
Bel Çevresi	53	54	55	56	57
Kalça Çevresi	60	62	64	66	68
Paça Genişliği (İsteğe göre değişir)	27	28	29	30	30

### 1.2. 2-6 Yaş Pantolonda Kullanılan Bolluk İlaveleri

2-6 yaş çocuk pantolonda kullanılan bolluk ilaveleri, günün modasına, isteğe, model özelliğine, kumaş özelliğine göre değişiklik gösterir.

**1.3. 2-6 YAŞ TEMELPANTOLON KALIBI ÇİZİM İŞLEMLERİ**  
**2 – 6 YAŞ TEMEL PANTOLON KALIBI**  
**(3 YAŞ)**



**2 – 6 YAŞ TEMEL PANTOLON KALIBI ÖLÇÜLERİ**  
**(3 YAŞ)**

		<b>1/2</b>	<b>1/4</b>
Bel	53 cm	26,5	13,25
Kalça çevresi	58 cm	29	15
Paça genişliği	19,4+5,5 (modaya göre değişir) = 25 cm		
Yan boy	52 cm		
Oturuş yüksekliği	18,5 cm		
Ön bel ölçüsü	Bel $1/4+2$ cm (pili payı)= 15,25 cm		
Arka bel ölçüsü	Bel $1/4+2$ cm (pens payı)= 15,25 cm		
Ön ağ genişliği	Kalça $1/2$ 'sinin $1/10+2$ cm= 3,9 cm		
Arka ağ genişliği	Kalça $1/10+2$ cm= 7,8 cm		
Ön paça genişliği	İlaveli paça genişliği $1/2 \% 1= 11,5$ cm		
Arka paça genişliği	İlaveli paça genişliği $1/2 + 1= 13,5$ cm		

## UYGULAMA FAALİYETİ

İşlem Basamakları	Öneriler
<ul style="list-style-type: none"><li>➤ Sol tarafa dik bir çizgi çiziniz.</li><li>➤ Bu çizgi üzerinde bir nokta tesbit ediniz.(1 noktası).</li><li>➤ 1 noktasından aşağıya doğru eşeli kaldırmadan oturuş yüksekliği olan 18,5 cm'yi (2 noktası) ve pantolon boyu olan 52 cm'yi (3 noktası) işaretleyiniz.</li><li>➤ 1 – 2 – 3 noktalarını dik açı ile sağa doğru uzatınız.</li><li>➤ 2 noktasından yukarıya doğru oturuş yüksekliği <math>1/3 = 6,2</math> cm işaretleyiniz. (4 noktası).</li><li>➤ 4 noktasını dik açı ile sağ tarafa doğru çiziniz.</li><li>➤ 4 noktasından sağ tarafa doğru kalça <math>1/2 + 2</math> cm = 31 cm'yi işaretleyiniz.(5 noktası).</li><li>➤ 4 ve 5 noktaları arasının <math>1/2</math>'sini bulunuz 15,5 cm (8 noktası)</li><li>➤ 8 noktasını dik açı ile oturuş yüksekliği çizgisinden bele kadar çiziniz (9 noktası).</li><li>➤ 2 noktasından sola doğru ön ağ genişliği = 3,9 cm işaretleyiniz.(10 noktası)</li><li>➤ 2 noktası ile 10 noktası arasını ölçünüz. Bu ölçüyü 2 noktasından yukarıya doğru işaretleyiniz (11 noktası)</li><li>➤ 10 noktası ile 11 noktasını birleştiriniz.</li><li>➤ 10 noktası ile 11 noktası arasının ortasını işaretleyerek bu noktayı 2 noktası ile birleştiriniz (12 noktası).</li><li>➤ 9 noktası ile 10 noktasının ortasını bulunuz (13 noktası).</li><li>➤ 13 noktasını dik açı yaparak bel paça çizgisine kadar uzatınız (14 – 15 noktaları).</li><li>➤ 6 noktasından sağa doğru yatay çizgi üzerinde arka ağ genişliği 7,8 cm</li></ul>	<ul style="list-style-type: none"><li>➤ Çizimlerinizde ince uçlu kalem kullanınız.</li><li>➤ Dik açıları tam oluşturabilmek için gönye kullanınız.</li><li>➤ Çizgileri kalın çizmeyiniz.</li><li>➤ Oturuş yüksekliği ölçüsüne dikkat ediniz.</li><li>➤ Örnek çizimden faydalanınız.</li><li>➤ Bel ölçüsünün hesaplamasını doğru yapınız.</li><li>➤ Düz çizimlerde cetvel kullanınız.</li><li>➤ Kavislerde rigayı kullanınız.</li><li>➤ Ön ağ oyuntusu kavisini düzgün çiziniz.</li><li>➤ Örnek çizime bakınız.</li></ul>

<ul style="list-style-type: none"><li>➤ işaretleyiniz (16 noktası).</li><li>➤ 9 noktası ile 16 noktasının ortasını bulunuz (17 noktası).</li><li>➤ 17 noktasını dik açı yaparak bel ve paça çizgisine kadar uzatınız.(18 noktası)</li><li>➤ 6 noktası ile 16 noktasının ortasını bulunuz (19 noktası).</li><li>➤ 6 noktası ile 19 noktasının da ortasını bulunuz (20 noktası).</li><li>➤ 7 noktası ile 20 noktasını düz olarak birleştiriniz. Belden 1,5 cm yukarıya doğru uzatınız (21 noktası).</li><li>➤ 5 noktasının sağ tarafındaki noktayı işaretleyiniz (22 noktası).</li><li>➤ 16 noktası ile 22 noktasını birleştiriniz. Bu çizgiye dik açı yaparak 20 noktası ile birleştiriniz (23 noktası).</li><li>➤ 1 noktasından sağ tarafa doğru bel 1/4+ 2 cm pili payı=15,25 cm işaretleyin (24 noktası).</li><li>➤ Bel 1/4 + 2 cm pens payı= 15,25 cm'yi 21 noktasından bel çizgisi üzerinde arayınız (25 noktası).</li><li>➤ 21 noktası ile 25 noktası arasını düz olarak birleştiriniz.</li><li>➤ Ön paça genişliği 11,5 cm'yi 15 noktasından sağa ve sola eşit olarak paylaşırınız.</li><li>➤ Ön paça genişlik noktalarını 9 noktası ve 10 noktası ile düz birleştiriniz.</li><li>➤ Arka paça genişliği 13,5 cm'yi 18 noktasından sağa ve sola eşit olarak paylaşırınız.</li><li>➤ Arka paça genişlik noktalarını9 noktası ve 16 noktası ile düz birleştiriniz.</li><li>➤ 1 noktasından aşağıya doğru 1 cm işaretleyiniz (26 noktası).</li><li>➤ 24 noktası ile 26 noktası arasını içe doğru kavisle birleştiriniz (Ön bel).</li></ul> <ul style="list-style-type: none"><li>➤ Yeni bel çizgisi üzerinde pili genişliği 2 cm'yi düz iplik çizgisinden sağa doğru ölçerek 2 cm uzunluğunda pili yerini belirleyiniz.</li></ul>	
--	--

<ul style="list-style-type: none"><li>➤ 4 noktasından dışarıya doğru 0,5 cm ölçünüz (27 noktası).</li><li>➤ 26 noktası ile 27 noktasını birleştiriniz.</li><li>➤ 2 noktası ile 12 noktası arasındaki çizginin 1/3'ünü alınız 10 noktası ile 27 noktası arasını ön ağ oyuntusu şeklinde birleştiriniz.</li><li>➤ 20 noktası ile 23 noktası arasındaki çizginin 1/3'ünü alınız.</li><li>➤ 16 noktası ile 22 noktası arasını arka ağ oyuntusu şeklinde birleştiriniz.</li><li>➤ 8 ve 9 noktaları arasındaki yan dikişte meydana gelen köşeyi hafif kavisle düzelterek çiziniz.</li><li>➤ 21 ile 25 noktaları arasını ölçünüz. 1/2'sini alınız (Arka bel).</li><li>➤ Bu noktayı bel çizgisine dik açı ile aşağıya doğru 8,5 cm uzunluğunda çiziniz.</li><li>➤ Pens genişliği 2 cm'yi sağa ve sola eşit olmak üzere paylaştırarak pens boyu ile birleştiriniz.</li><li>➤ Pensi çizerken bel çizgisinden 2,5 mm. kadar yukarıya doğru uzatarak beli hafif kavisle 21 ve 25 noktaları ile birleştiriniz.</li><li>➤ Arka iç boy çizgisini ölçünüz. 1/3'ünü bulunuz. 16 noktası ile içe doğru kavis vererek çiziniz.</li></ul>	
---	--

## KONTROL LİSTESİ

Uygulama faaliyetinde yaptığınız çalışmayı kendiniz Kontrol Listesinde yer alan değerlendirme kriterlerine göre değerlendiriniz. Ya da yaptığınız çalışmayı bir arkadaşınızla değiştirerek Kontrol Listesinde yer alan değerlendirme kriterlerine göre değerlendirilmesini sağlayınız.

DEĞERLENDİRME KRİTERLERİ	Evet	Hayır
Temel beden kalıbı çizimi için başlığınızı yazdınız mı?		
Sol tarafa dik çizgi çizdiniz mi?		
Kalıp üzerinde noktaları buldunuz mu?		
Kalça üzerinde 1/2+2 ölçüsünü kontrol ettiniz mi?		
Ön ağ genişliğini aldınız mı?		
Arka ağ genişliğini aldınız mı?		
Yatay ve dikey çizgilerinizi kontrol ettiniz mi?		
Bel 1/4+2 pili payı ölçüsünü kontrol ettiniz mi?		
Arka pensi renkli kalemle çizdiniz mi?		
Çizilen kavisler düzgün mü?		
Kalıp üzerindeki gerekli yazılar var mı?		
TOPLAM		

## DEĞERLENDİRME

Yaptığınız değerlendirme sonunda eksikleriniz varsa öğrenme faaliyetine geri dönerek işlemleri tekrarlayınız. Yoksa bir sonraki öğrenme faaliyetine geçiniz.

## ÖLÇME VE DEĞERLENDİRME

1. Ölçü alırken aşağıdakilerden hangisi gerekli **değildir**?  
A) Ölçü alırken mezura kullanılmalıdır.  
B) Ölçü alırken iç giyim üzerinden alınmalıdır.  
C) Ölçü alırken mezür çok bol kullanılmalıdır.  
D) Ölçü alırken doğal pozisyonda durması sağlanmalıdır.
2. 0-6 yaş gurubu çocuklarda ..... dikkate alınarak numaralama sistemi kullanılmaktadır.
3. Kafanın en üst kısmından topuklara kadar ..... ölçüsü alınır.
4. Yanda, belden başlayıp istenilen boy ..... ölçüsüdür.



# ÖĞRENME FAALİYETİ-2

## AMAÇ

Bu faaliyette kazandırılacak bilgi ve beceriler doğrultusunda uygun ortam sağlandığında 2-6 yaş çocuk model uygulamalı pantolon kalıbını tekniğe uygun hazırlayabileceksiniz.

## ARAŞTIRMA

Piyasa araştırması yaparak 2 – 6 yaş çocuk pantolon modellerini inceleyerek resimler getiriniz.

## 2. 2 – 6 YAŞ MODEL UYGULAMALI PANTOLON KALIBI

### 2.1. Model Özelliğine Göre Pantolon Model Uygulama İşlemleri

Konfeksiyonda, herhangi bir giysinin esasını oluşturmak amacıyla yapılan çizim işlemine kalıp hazırlama denir.

Kalıp Hazırlama,

- Giysinin bütününi görmeyi sağlar.
- Prova çıkmasını önler.
- Kumaşın daha ekonomik kullanılmasını sağlar.
- Zaman kaybını önler.
- Her ölçüdeki vücuda uygun, düzgün giysi elde edilmesini sağlar.

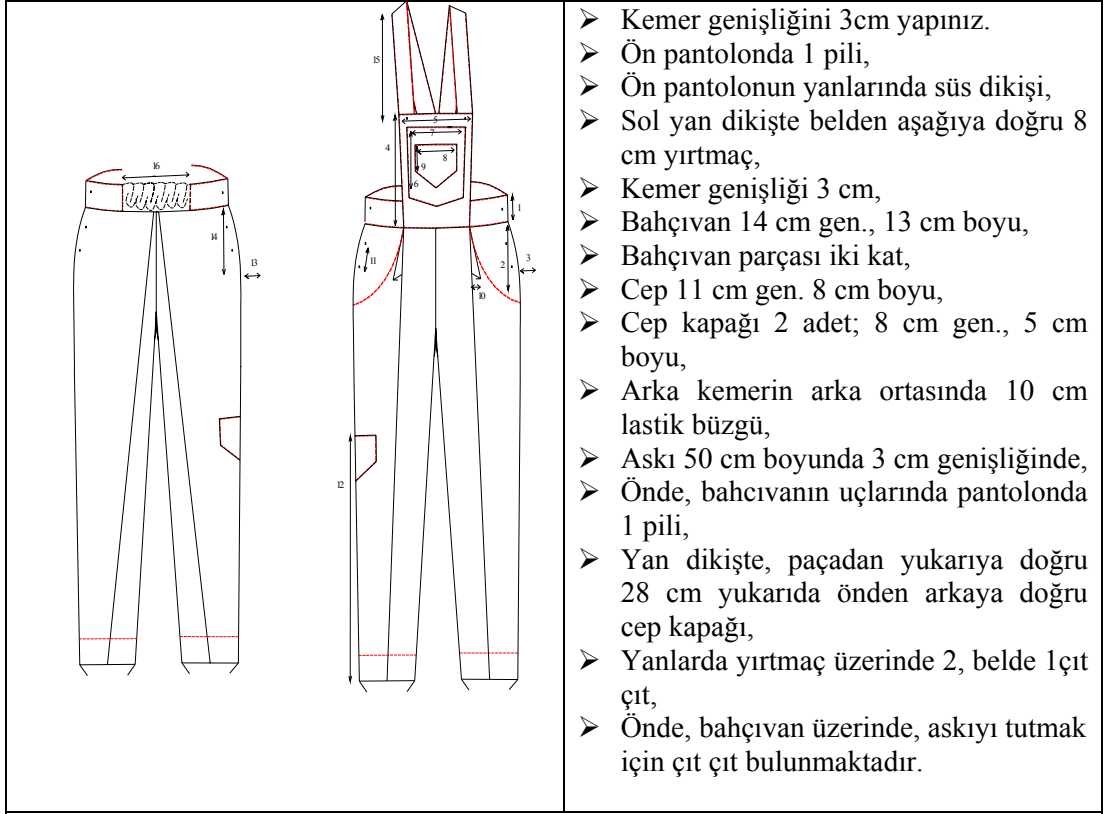
Kalıp hazırlama çalışmalarına önce, temel bir kalıbın hazırlanması ile başlanmaktadır. Bu temel kalıp genellikle ortalama tipi ve bedeni temsil eden bir ölçü dizisine göre hazırlanır. Temel kalıp her tür model ve kalıp çalışmalarında kullanılan bir çıkış noktasıdır. Temel beden kalıbında aranan nitelik bedene uygunluğudur.

Temel kalıp üzerinde çeşitli kupların, pililerin herhangi bir modele göre hazırlanmasına model uygulama denir.

Model uygulama, bilgi ve beceri ister. İyi bir model uygulamacı (modelist) olmak için sık sık değişik modelleri kalıba uygulayıp çalışılan modele uygunluğu kontrol edilmelidir. Sıkı bir çalışma, bıkmadan, değişik modeller uygulama kişinin el becerisini arttırır. Kişinin görüşünü, zevkini kuvvetlendirir.

- Uygulanacak model, dikkatli bir şekilde incelenir.
- Modelin görünüşünü, havasını başarı ile uygulanabilecek ana kalıp seçilir.
- Modelin üzerindeki pililer, büzgüler dikkatlice oranlanır.
- Seçilen ana kalıp üzerine aynı oranlara dikkat edilerek geçirilir.
- Pensler gerçek değerleri ile yerlerinden alınarak modele göre gereken yerlere taşınır.

MODEL ANALİZİ		
Model No: Kız Meslek Lisesi	Beden no:3 yaş	Sayfa no
Ürün adı: Bahçıvan Pantolon	Tarih: 01-08-2005	Sezon: Kış sezonu
1- Kemer genişliği = 3cm 2- Yırtmaç boyu = 8cm 3- Yırtmaç genişliği = 2cm 4- Bahçıvan boyu = 13cm 5- Bahçıvan genişliği = 14cm 6- Cep boyu = 10cm 7- Cep genişliği = 10cm. 8- Kapak genişliği = 4cm 9- Kapak boyu = 5 cm 10- Önde pili payı = 2+2cm 11- Çıt çıt aralığı = 2,5cm 12- Yan cep uzunluğu = 28cm 13- Arkada yırtmaç genişliği = 2+2cm 14- Arkada yırtmaç uzunluğu = 8 cm 15- Askı boyu = 50cm 16- Lastik = 6cm	Parça Listesi	
	Kumaş	Tela
	<ul style="list-style-type: none"> <li>➤ Ön parça 2</li> <li>➤ Bahçıvan 2</li> <li>➤ Cep 1</li> <li>➤ Kapak 4</li> <li>➤ Ön kemer 2</li> <li>➤ Arka parça 2</li> <li>➤ Arka kemer 1</li> <li>➤ Askı</li> </ul>	<ul style="list-style-type: none"> <li>➤ Bahçıvan 2</li> <li>➤ Kapak 4</li> <li>➤ Ön kemer 4</li> <li>➤ Arka kemer 2</li> <li>➤ Askı 4</li> </ul>
	Alınacak malzemeler	
	<ul style="list-style-type: none"> <li>➤ 8 adet çıt çıt</li> <li>➤ Beden etiketi</li> </ul>	
GRAFİK ÇİZİMİ	MODEL ANALİZİ	



- Kemer genişliğini 3cm yapınız.
- Ön pantolonda 1 pili,
- Ön pantolonun yanlarında süs dikişi,
- Sol yan dikişte belden aşağıya doğru 8 cm yırtmaç,
- Kemer genişliği 3 cm,
- Bahçıvan 14 cm gen., 13 cm boyu,
- Bahçıvan parçası iki kat,
- Cep 11 cm gen. 8 cm boyu,
- Cep kapağı 2 adet; 8 cm gen., 5 cm boyu,
- Arka kemerin arka ortasında 10 cm lastik büzgü,
- Askı 50 cm boyunda 3 cm genişliğinde,
- Önde, bahçıvanın uçlarında pantolonda 1 pili,
- Yan dikişte, paçadan yukarıya doğru 28 cm yukarıda önden arkaya doğru cep kapağı,
- Yanlarda yırtmaç üzerinde 2, belde 1çıt çıt,
- Önde, bahçıvan üzerinde, askıyı tutmak için çıt çıt bulunmaktadır.

#### MALZEME ÖRNEKLERİ



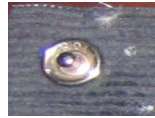
Kumaş örneği



Tela örneği



İplik örneği

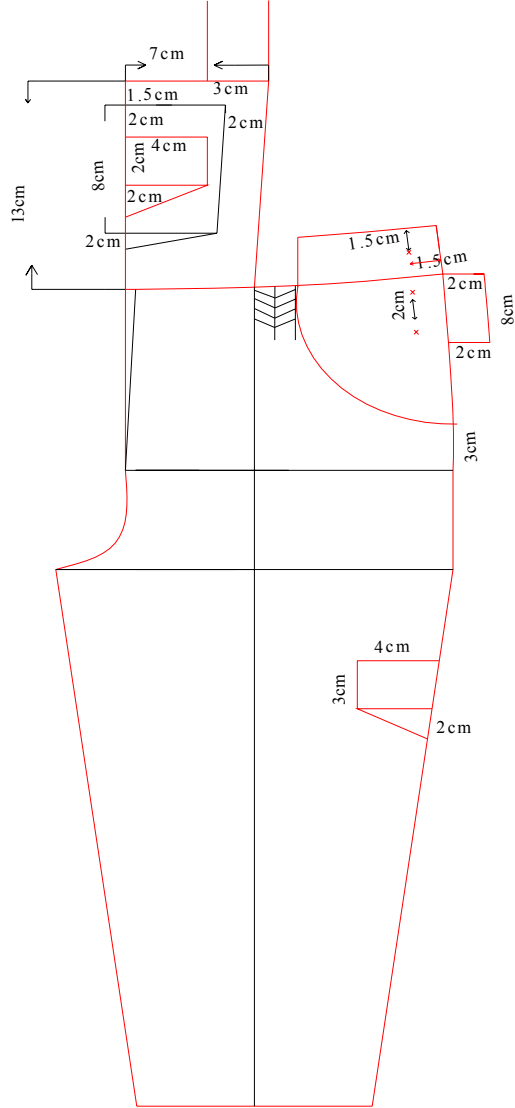


Çıt çıt örneği

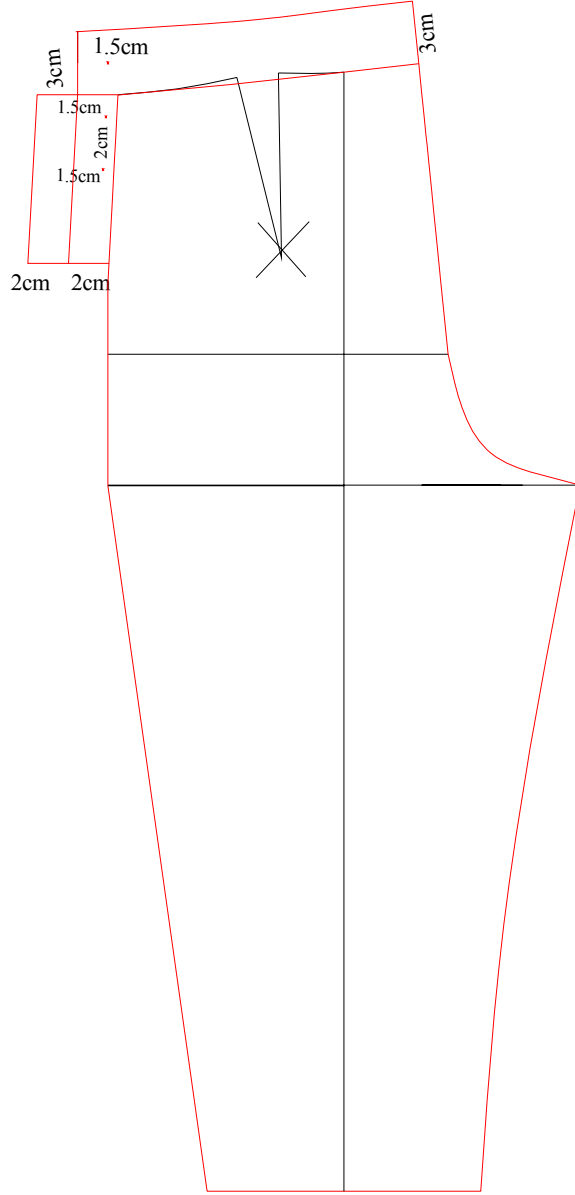


Lastik örneği

**2 – 6 YAŞ MODEL UYGULAMALI PANTOLON KALIBI  
(BAHÇIVAN PANTOLON)  
(3 YAŞ ÖN)**



**2 – 6 YAŞ MODEL UYGULAMALI PANTOLON KALIBI  
(BAHÇIVAN PANTOLON)  
(3 YAŞ ARKA)**



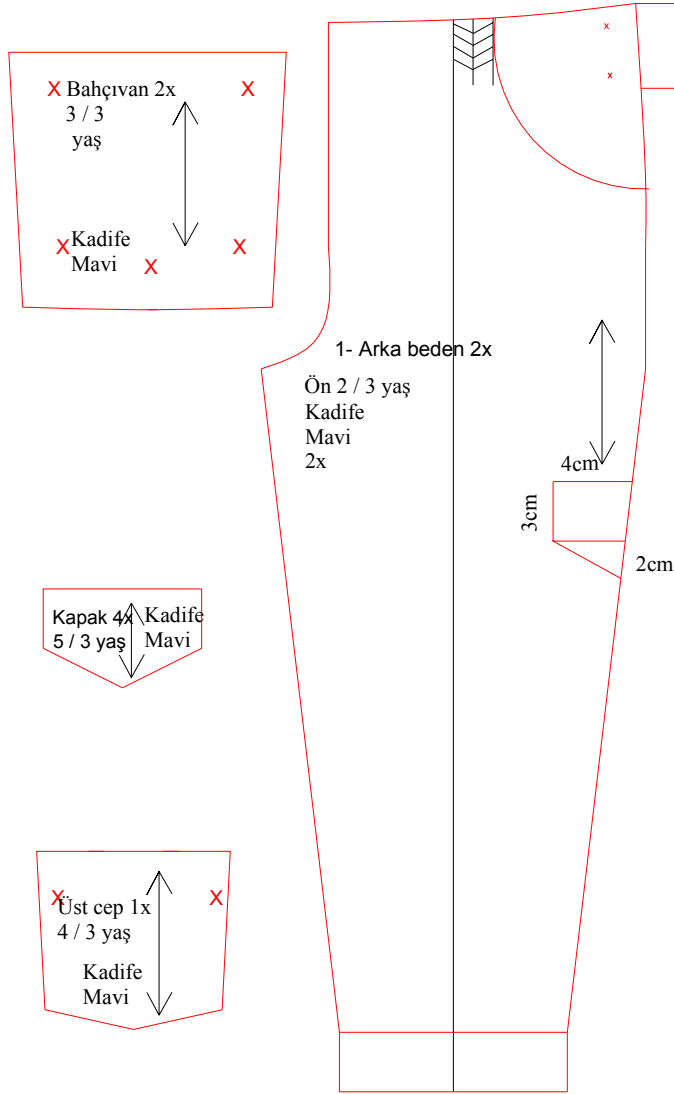
## UYGULAMA FAALİYETİ-1

### 2 – 6 Yaş Model Uygulamalı Pantolon Kalıbı (Bahçıvan Pantolon)

İşlem Basamakları	Öneriler
<ul style="list-style-type: none"><li>➤ 3 yaş temel pantolon çizimi üzerinden ön ve arka pantolon kopyalarını alınız.</li><li>➤ Ön belde 3 cm kemer için pens ucuna kadar bele paralel çiziniz.</li><li>➤ Yan dikişten belden aşağıya 8 cm işaretleyiniz.</li><li>➤ 2 cm dışarıya çıkarak kavisli bir şekilde çiziniz.</li><li>➤ Çıt çıt için yan dikişten içeriye kemerde 1,5 cm aşağıya 1,5 cm işaretleyiniz.</li><li>➤ 2,5 cm aralıkla ikinci ve üçüncü çıt çıtı 1,5 cm içeri girerek işaretleyiniz.</li><li>➤ Ön ortasına dik açı yaparak yukarıya doğru 13 cm işaretleyiniz.</li><li>➤ Bu noktayı dik açı ile sağa doğru 7 cm çiziniz. İşaretlediğiniz 7 cm'yi bel çizgisindeki düz boy iplik noktası ile birleştiriniz.</li><li>➤ Bahçıvan parçasına cep için ön ortasından aşağıya 1,5 cm yandan içeriye 2 cm girerek dikdörtgeni kapatınız.</li><li>➤ 8 cm'den aşağıya 2 cm inerek cep yan çizgisi ile birleştiriniz.</li><li>➤ Cep üst çizgisinden 2 cm aşağıya inerek 4 cm ve 3 cm işaretleyerek dikdörtgeni kapatınız.</li><li>➤ Önde 3 cmden aşağıya 2 cm inerek yandaki 3 cm ile birleştiriniz.</li><li>➤ Askı için ütü düz boy iplik çizgisini yukarıya doğru uzatınız.</li><li>➤ İçeriye 3 cm girerek askı boyunu bir miktar uzatınız.</li><li>➤ Yanda paçadan yukarıya 28 cm işaretleyiniz.</li><li>➤ İşaretlenen yerden aşağıya 3 cm ininiz.</li><li>➤ İçeriye 4cm işaretleyerek dikdörtgeni kapatınız.</li><li>➤ Yanda 3cmden aşağıya 2cm inerek içteki 3cm ile birleştiriniz.</li></ul>	<ul style="list-style-type: none"><li>➤ Kopyalarını alırken temel pantolon üzerinden düzgün geçiriniz.</li><li>➤ Kalıbın kenarlarını düzgün kesiniz.</li><li>➤ Temel pantolon kopyasını yapıştırırken sayfa düzenine dikkat ediniz.</li><li>➤ Kavisli çizimlerde pistole kullanınız.</li><li>➤ Dik açı yaparken gönye kullanınız.</li><li>➤ Çizimde ince uçlu kalem kullanınız.</li><li>➤ Ölçüleri model analizine bakarak yapınız.</li><li>➤ Düz boy iplik çizgisini kontrol ediniz.</li><li>➤ Pensin üzerine X (İptal) işareti koyunuz.</li><li>➤ Kavisli çizimlerde pistole kullanınız.</li><li>➤ Dışarı doğru kavis çiziniz.</li><li>➤ Ölçülere dikkat ediniz</li><li>➤ Kavisi pistole kullanarak örnekteki gibi çiziniz.</li></ul>

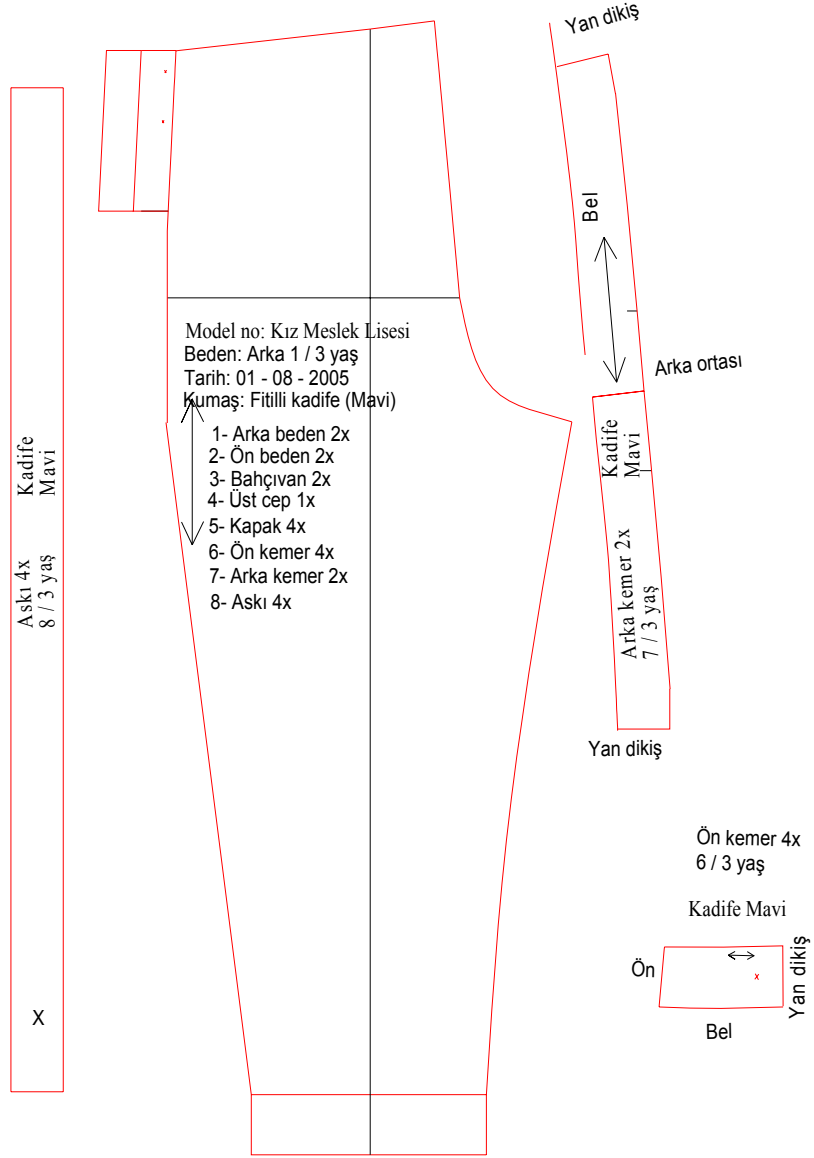
<ul style="list-style-type: none"><li>➤ Arkada pensi iptal ediniz (Lastik ile büzmek için).</li><li>➤ Yan dikişte dışarıya 2cm + 2cm işaretleyiniz.</li><li>➤ Yan dikişe paralel kavisli birleştiriniz.</li><li>➤ Yan dikişten çıktığımız 2 cm ile belden yukarıya 3cm çıkınız. Arka ağ ile bele paralel olarak kavisli birleştiriniz.</li><li>➤ Kemer yan dikişten içeriye 1,5cm girerek birinci çit çit işaretleyiniz.</li><li>➤ 2,5cm aralıklarla 2. ve 3. çit çit 1,5cm içeri girerek işaretleyiniz.</li><li>➤ Yan dikişte yatay çizgiden yukarıya doğru 3cm işaretleyiniz.</li><li>➤ Bu nokta ile önde pili ile kavisli olarak birleştiriniz (Süs dikişi).</li></ul>	
---	--

**2 – 6 YAŞ MODEL UYGULAMALI PANTOLON AÇILIMI  
(BAHÇIVAN PANTOLON)  
(3 YAŞ ÖN)**





**2 – 6 YAŞ MODEL UYGULAMALI PANTOLON AÇILIMI  
(BAHÇIVAN PANTOLON)  
(3 YAŞ ARKA)**



## UYGULAMA FAALİYETİ-2

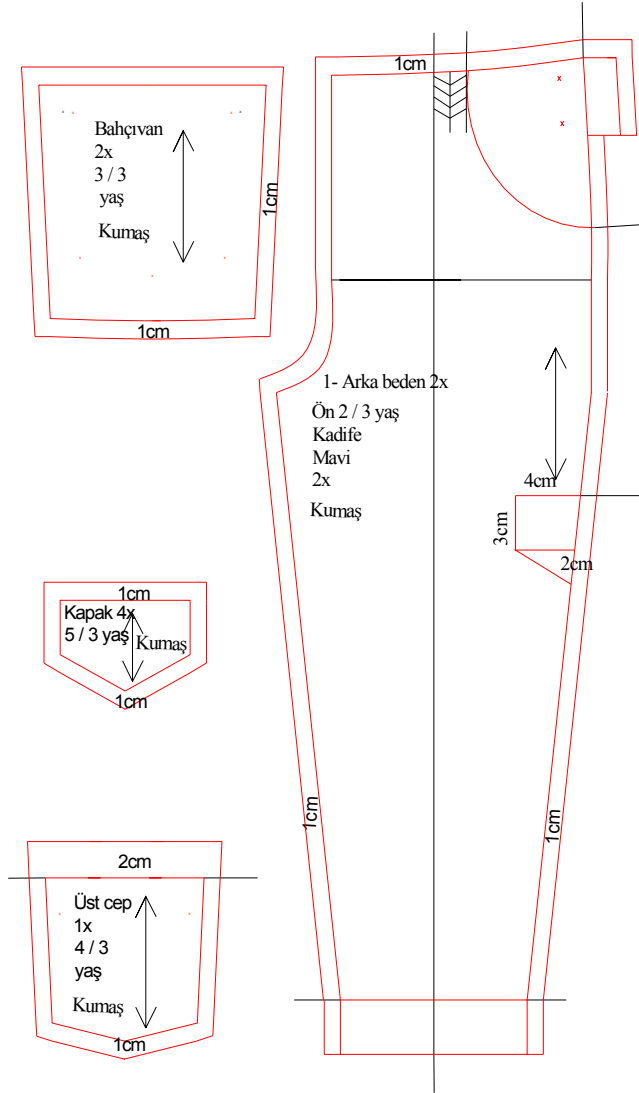
### 2 – 6 Yaş Model Uygulamalı Pantolon Açılımı (Bahçıvan Pantolon)

İşlem Basamakları	Öneriler
<ul style="list-style-type: none"><li>➤ Model uygulamalı pantolon kalıbı üzerinden ön pantolon kopyasını alınız.</li><li>➤ Arka pantolonun kopyasını alınız.</li><li>➤ Bahçıvan parçasının kopyasını alınız. Bu parçayı ön ortasından açarak kopyasını alınız.</li><li>➤ Cep parçasının kopyasını alınız. Bu parçayı da ön ortasından açarak kopyasını alınız.</li><li>➤ Kapak parçasının kopyasını alınız. Bu parçayı da ön ortasından açarak kopyasını alınız.</li><li>➤ Önde kemer parçasının kopyasını alınız.</li><li>➤ 50cm uzunluğunda askı kopyasını alınız.</li><li>➤ Arka kemer kopyasını alınız. Arka ortasından kemer açılımını yapınız.</li></ul>	<ul style="list-style-type: none"><li>➤ Pelür kağıdına kopyasını alınız.</li><li>➤ Kopya alırken kalıptaki düz boy iplik ve gerekli işaretleri almayı unutmayın.</li><li>➤ Kopyasını alırken kağıdı kaydırmadan tam ölçüsünde alınız.</li><li>➤ Kopyasını çizerken cetvel ve pistole kullanınız.</li><li>➤ Düzgün kesiniz.</li><li>➤ Yapıştırma yaparken uhuyu kalıbın tersinden her yerine ince tabaka halinde sürünüz.</li><li>➤ Kalıp üzerinde çıt çıt pili yerlerini belirtiniz.</li><li>➤ Açılımlarda ön ortasından açarak diğer tarafı çiziniz.</li><li>➤ Kemer parçasında çıt çıt işaretini unutmayınız.</li></ul>

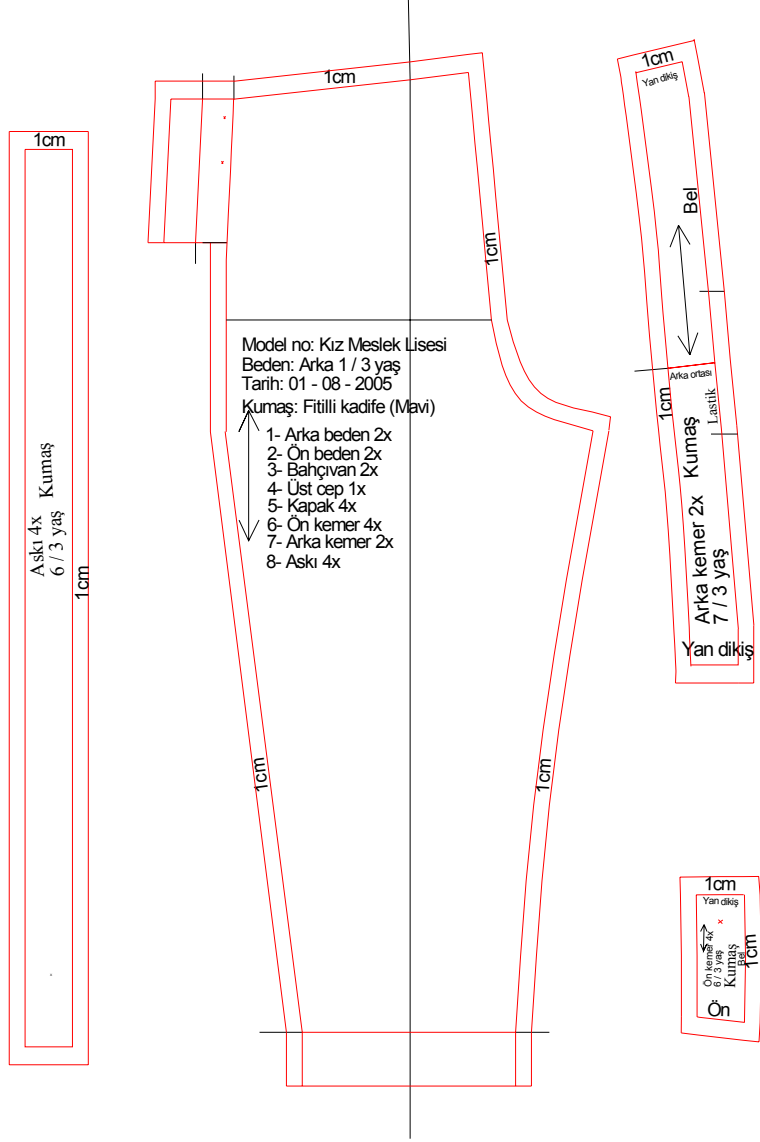
## 2.2. Model Uygulamalı Pantolon Şablon Çizimi

Hazır giyim sanayinde model uygulama işleminden sonra dikiş payları verilmiş, üzerine gerekli işaretleri konulmuş, kesime hazır kalıba şablon adı verilir.

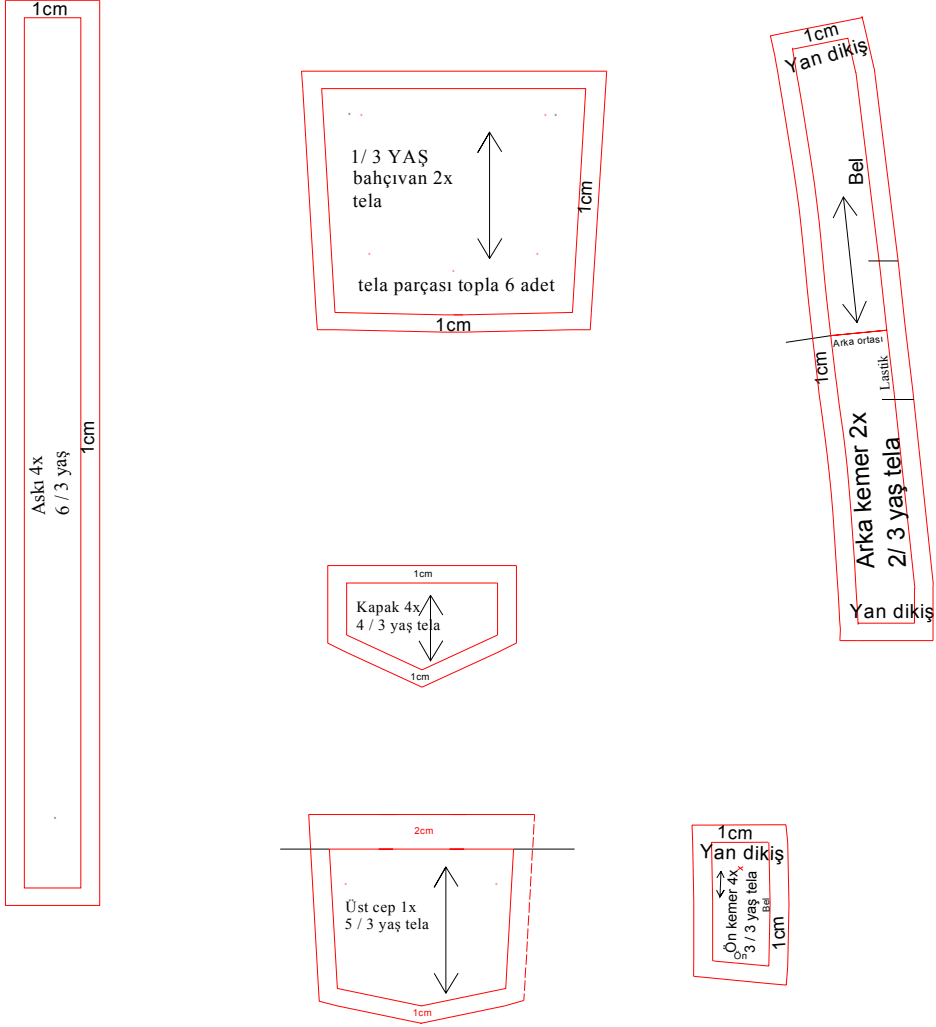
### BAHÇIVAN PANTOLONU ŞABLON ÇİZİMİ (3 YAŞ ÖN)



## BAHÇIVAN PANTOLONU ŞABLON ÇİZİMİ (3 YAŞ ARKA)



## BAHÇIVAN PANTOLONU TELA ŞABLON ÇİZİMİ (3 YAŞ)

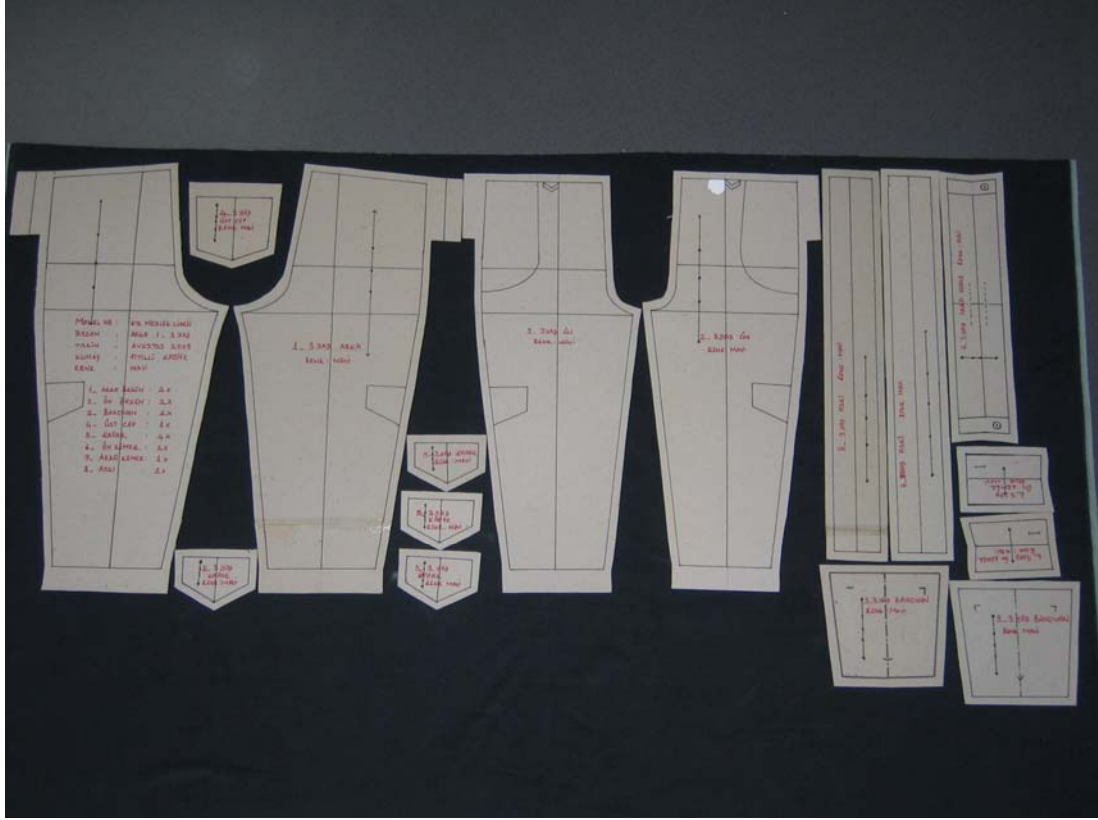


## UYGULAMA FAALİYETİ-3

### 2 – 6 Yaş Çocuk Bahçıvan Pantolonu Şablon Çizimi

İşlem Basamakları	Öneriler
<ul style="list-style-type: none"><li>➤ 2-6 yaş model uygulamalı pantolon açılımı üzerinden parçaların kopyasını alınız.</li><li>➤ Dikiş talimatına uygun, dikilecek dikişin ve dikiş makinesinin özelliğine göre dikiş payı veriniz.</li><li>➤ Modelin numarasını veya ismi yazınız.</li><li>➤ Beden numarası yazınız.</li><li>➤ Parçanın kaç adet kesileceği yazınız.</li><li>➤ Parçanın ismini yazınız.</li><li>➤ Parça numarasını yazınız.</li><li>➤ Modelin kaç parçadan meydana geldiğini en büyük temel şablon üzerine yazınız.</li><li>➤ Kumaş, astar, tela şablonu olduğunu üzerine yazınız.</li><li>➤ Düz boy iplik işaretlerini yapınız.</li><li>➤ Pililerin kat yerlerini, penslerin kenar uçlarını, dikiş payı kalınlığını göstermek için parçaların birleşen kısımlarında karşılıklı gelmesini istediğiniz yerlere çit işaretleri koyunuz.</li><li>➤ Tela yapıştırılması gereken kalıpları tespit ediniz. Cep kapağı, kemer, askı parçalarının tela kalıbını çıkarınız.</li></ul>	<ul style="list-style-type: none"><li>➤ Pelür kâğıdına kopyasını alınız.</li><li>➤ Kopya alırken kalıptaki düz boy iplik ve gerekli işaretleri almayı unutmayınız.</li><li>➤ Kopyasını alırken kâğıdı kaydırmadan tam ölçüsünde alınız.</li><li>➤ Kopyasını çizerken cetvel ve pistole kullanınız.</li><li>➤ Düzgün kesiniz.</li><li>➤ Yapıştırma yaparken uhuyu kalıbın tersinden her yerine ince tabaka halinde sürünüz.</li><li>➤ Şablonlama yaparken payların eşit olmasına dikkat ediniz.</li><li>➤ Şablon paylarını renkli kalemle yapınız.</li><li>➤ Şablon kalıplarında çit işaretlerini kontrol ediniz.</li><li>➤ Ön ortası işaretlerini unutmayınız.</li><li>➤ Bütün parçaların şablon paylarını kontrol ediniz.</li><li>➤ Şablonlamada tarih atmayı unutmayınız.</li><li>➤ Büyük kalıbın üzerine bütün parçaların isimlerini yazınız.</li><li>➤ Parçaların üzerine tela kalıbı olduğunu belirtiniz.</li></ul>

## BAHÇIVAN PANTOLON ŞABLONLARININ KARTON ÇİZİMİ



## KONTROL LİSTESİ

Uygulama faaliyetinde yaptığınız çalışmayı kendiniz Kontrol Listesinde yer alan değerlendirme kriterlerine göre değerlendiriniz. Ya da yaptığınız çalışmayı bir arkadaşınızla değiştirerek Kontrol Listesinde yer alan değerlendirme kriterlerine göre değerlendirilmesini sağlayınız.

DEĞERLENDİRME KRİTERLERİ	Evet	Hayır
<b>Model Uygulama</b>		
Bahçıvan temel pantolon kalıbı çıkardınız mı?		
Model analizini yaptınız mı?		
Uygulamalı pantolon kalıbının görünüşü orantılı mı?		
Model uygulamasına gerekli yazıları yerleştirdiniz mi?		
<b>Açılımı</b>		
Bütün parçaların açılımlarını kontrol ettiniz mi?		
<b>Şablon</b>		
Şablon paylarını orantılı verdiniz mi?		
Şablonlamada çit işaretleriniz var mı?		
Bütün parçaların şablon paylarını kontrol ettiniz mi?		
Şablonlamada gerekli olan yazıları yazdınız mı?		
Düz boy ipliğini yaptınız mı?		
<b>Karton Kalıplar</b>		
Karton kalıplarının kesim yerleri düzgün mü?		
Büyük parçaya bütün parçalarının isimlerini yazdınız mı?		
Karton kalıplarda her parçayı ayrı ayrı çıkardınız mı?		
<b>TOPLAM</b>		

## DEĞERLENDİRME

Yaptığınız değerlendirme sonunda eksikleriniz varsa öğrenme faaliyetine geri dönerek işlemleri tekrarlayınız. Yoksa bir sonraki öğrenme faaliyetine geçiniz.



## ÖLÇME VE DEĞERLENDİRME

1. Temel kalıp üzerinde çeşitli kupların, pililerin herhangi bir modele göre hazırlanmasına ..... denir.
2. Hangi kalıp üzerinde model uygulama yapılır?  
A) Model analizi  
B) Seri  
C) Temel kalıp  
D) Şablon kalıp
3. Hazır giyin sanayinde model uygulama işleminden sonra, dikiş payları verilmiş, üzerine gerekli işaretleri konulmuş, kesime hazır kalıba .....adı verilir.
4. Şablon kalıp üzerinde aşağıdakilerden hangisi bulunmaz?  
A) Beden numarası  
B) Parçanın kaç adet kesileceği  
C) Parça numarası  
D) Yatay ve dikey kalıp üzerindeki tüm çizgiler
5. Modelin kaç parçadan meydana geldiği .....üzerinde gösterilir.

# ÖĞRENME FAALİYETİ-3

## AMAÇ

Bu faaliyette kazandırılacak bilgi ve beceriler doğrultusunda uygun ortam sağlandığında 2-6 yaş model uygulamalı pantolon serisini tekniğe uygun hazırlayabileceksiniz.

## ARAŞTIRMA

Piyasadaki dikilmiş çocuk pantolon serisini inceleyerek aralarındaki farkları bulunuz.

## 3. 2 – 6 YAŞ MODEL UYGULAMALI PANTOLON SERİ ÇİZİMİ

### 3.1. 2 – 6 Yaş Model Uygulamalı Pantolon Seri Farkları Tablosunu Oluşturma İşlemleri

İnsan vücudu kişiye ve milletlere göre değişik özellikler gösterir. Bu amaçla giyim sanayinde bir model tesbit edilen standart ölçü tablosu, beden numaralarına göre büyütülüp küçültülür. Bu işlemin yapılmasına serileştirme denir.

TABLO 1	Küçültme	Temel	Büyültme			
Beden Numarası	86	92	98	104	110	116
Tam boy	86	92	98	104	110	116
Tam boy seri farkı (mm.)	6 0	↔6 0	6 0	6 0	6 0	
Bel	52	53	54	55	56	57
Bel seri farkı (mm)	1 0	↔1 0	1 0	1 0	1 0	
Kalça	56	58	60	62	64	66
Kalça seri farkı (mm)	2 0	↔2 0	2 0	2 0	2 0	
Oturuş yüksekliği	18	18,5	19	19,5	20	20,5
Oturuş yüksekliği seri farkı (mm)	5	↔5	5	5	5	5
Pantolon boyu	47,5	52	56,5	61	65,5	70
Pantolon boyu seri farkı (mm)	4 5	↔4 5	4 5	4 5	4 5	
Paça genişliği	19	19,4	19,8	20,2	20,6	21
Paça genişliği seri farkı (mm)	4	↔4	4	4	4	4
Bahçivan genişliği (üst)	15,75	16	16,25	16,5	16,75	17
Bahçivan genişliği (üst) seri farkı	2.5	↔2.5	2.5	2.5	2.5	
Bahçivan genişliği (alt)	14,25	14,5	14,75	15	15,25	15,5
Bahçivan genişliği (alt) seri farkı	2.5	↔2.5	2.5	2.5	2.5	
Bahçivan boyu	14,5	15	15,5	16	16,5	17
Bahçivan boyu seri farkı	5	↔5	5	5	5	5
Cep genişliği (üst)	11,75	12	12,25	12,5	12,75	13
Cep genişliği (üst) seri farkı	2.5	↔2.5	2.5	2.5	2.5	
Cep genişliği (alt)	10,25	10,5	10,75	11	11,25	11,5
Cep genişliği (alt) seri farkı	2.5	↔2.5	2.5	2.5	2.5	
Cep boyu	10	10,5	11	11,5	12	12,5
Cep boyu seri farkı	5	↔5	5	5	5	5
Kapak genişliği	9,75	10	10,25	10,5	10,75	11
Kapak genişliği seri farkı	2.5	↔2.5	2.5	2.5	2.5	
Kapak boyu	4	4,5	5	5,5	6	6,5
Kapak boyu seri farkı	5	↔5	5	5	5	5
Ön kemer uzunluğu (üst)	8,37	8,5	8,62	8,74	8,86	8,95
Ön kemer uzunluğu (üst) seri farkı	1.25	↔1.25	1.25	1.25	1.25	
Ön kemer uzunluğu (alt)	8,87	9	9,12	9,25	9,37	9,5
Ön kemer uzunluğu (alt) seri farkı	1.25	↔1.25	1.25	1.25	1.25	
Arka kemer uzunluğu (üst)	34	35	36	37	38	39
Arka kemer uzunluğu (üst) seri farkı	1 0	↔1 0	1 0	1 0	1 0	
Arka kemer uzunluğu (alt)	35	36	37	38	39	40
Arka kemer uzunluğu (alt) seri farkı	1 0	↔1 0	1 0	1 0	1 0	
Askı	48	52	56	60	64	68
Askı seri farkı (mm)	4 0	↔4 0	8 0	16 0	20 0	

2- 6 yaş model uygulamalı çocuk pantolonu ölçüler ve bedenler arası seri farkları her beden için ayrı ayrı yazılmıştır.

<b>TABLO 2</b>	Küçültme	Temel	Büyültme			
Beden Numarası	86	92	98	104	110	116
Tam boy	86	92	98	104	110	116
Tam boy seri farkı (mm.)	6 0	↔ 6 0	12 0	18 0	24 0	
Bel	52	53	54	55	56	57
Bel seri farkı (mm)	1 0	↔ 1 0	2 0	3 0	4 0	
Kalça	56	58	60	62	64	66
Kalça seri farkı (mm)	2 0	↔ 2 0	4 0	6 0	8 0	
Oturuş yüksekliği	18	18,5	19	19,5	20	20,5
Oturuş yüksekliği seri farkı (mm)	5	↔ 5	1 0	1 5	2 0	
Pantolon boyu	47,5	52	56,5	61	65,5	70
Pantolon boyu seri farkı (mm)	4 5	↔ 4 5	9 0	13 5	18 0	
Paça genişliği	19	19,4	19,8	20,2	20,6	21
Paça genişliği seri farkı (mm)	4	↔ 4	8	1 2	1 6	
Bahçivan genişliği (üst)	15,75	16	16,25	16,5	16,75	17
Bahçivan genişliği (üst) seri farkı	2. 5	↔ 2. 5	5	7. 5	1 0	
Bahçivan genişliği (alt)	14,25	14,5	14,75	15	15,25	15,5
Bahçivan genişliği (alt) seri farkı	2. 5	↔ 2. 5	5	7. 5	1 0	
Bahçivan boyu	14,5	15	15,5	16	16,5	17
Bahçivan boyu seri farkı	5	↔ 5	1 0	1 5	2 0	
Cep genişliği (üst)	11,75	12	12,25	12,5	12,75	13
Cep genişliği (üst) seri farkı	2. 5	↔ 2. 5	5	7. 5	1 0	
Cep genişliği (alt)	10,25	10,5	10,75	11	11,25	11,5
Cep genişliği (alt) seri farkı	2. 5	↔ 2. 5	5	7. 5	1 0	
Cep boyu	10	10,5	11	11,5	12	12,5
Cep boyu seri farkı	5	↔ 5	1 0	1 5	2 0	
Kapak genişliği	9,75	10	10,25	10,5	10,75	11
Kapak genişliği seri farkı	2. 5	↔ 2. 5	5	7. 5	1 0	
Kapak boyu	4	4,5	5	5,5	6	6,5
Kapak boyu seri farkı	5	↔ 5	1 0	1 5	2 0	
Ön kemer uzunluğu (üst)	8,37	8,5	8,62	8,74	8,86	8,95
Ön kemer uzunluğu (üst) seri farkı	1. 25	↔ 1. 25	2. 5	3. 75	5	
Ön kemer uzunluğu (alt)	8,87	9	9,12	9,25	9,37	9,5
Ön kemer uzunluğu (alt) seri farkı	1. 25	↔ 1. 25	2. 5	3. 75	5	
Arka kemer uzunluğu (üst)	34	35	36	37	38	39
Arka kemer uzunluğu (üst) seri farkı	1 0	↔ 1 0	2 0	3 0	4 0	
Arka kemer uzunluğu (alt)	35	36	37	38	39	40
Arka kemer uzunluğu (alt) seri farkı	1 0	↔ 1 0	2 0	3 0	4 0	
Askı	48	52	56	60	64	68
Askı seri farkı (mm)	4 0	↔ 4 0	8 0	16 0	20 0	

2- 6 yaş model uygulamalı çocuk pantolonu ölçüler ve bedenler arası seri farkları, bir önceki bedeninin seri farkı ilave edilerek yazılmıştır.

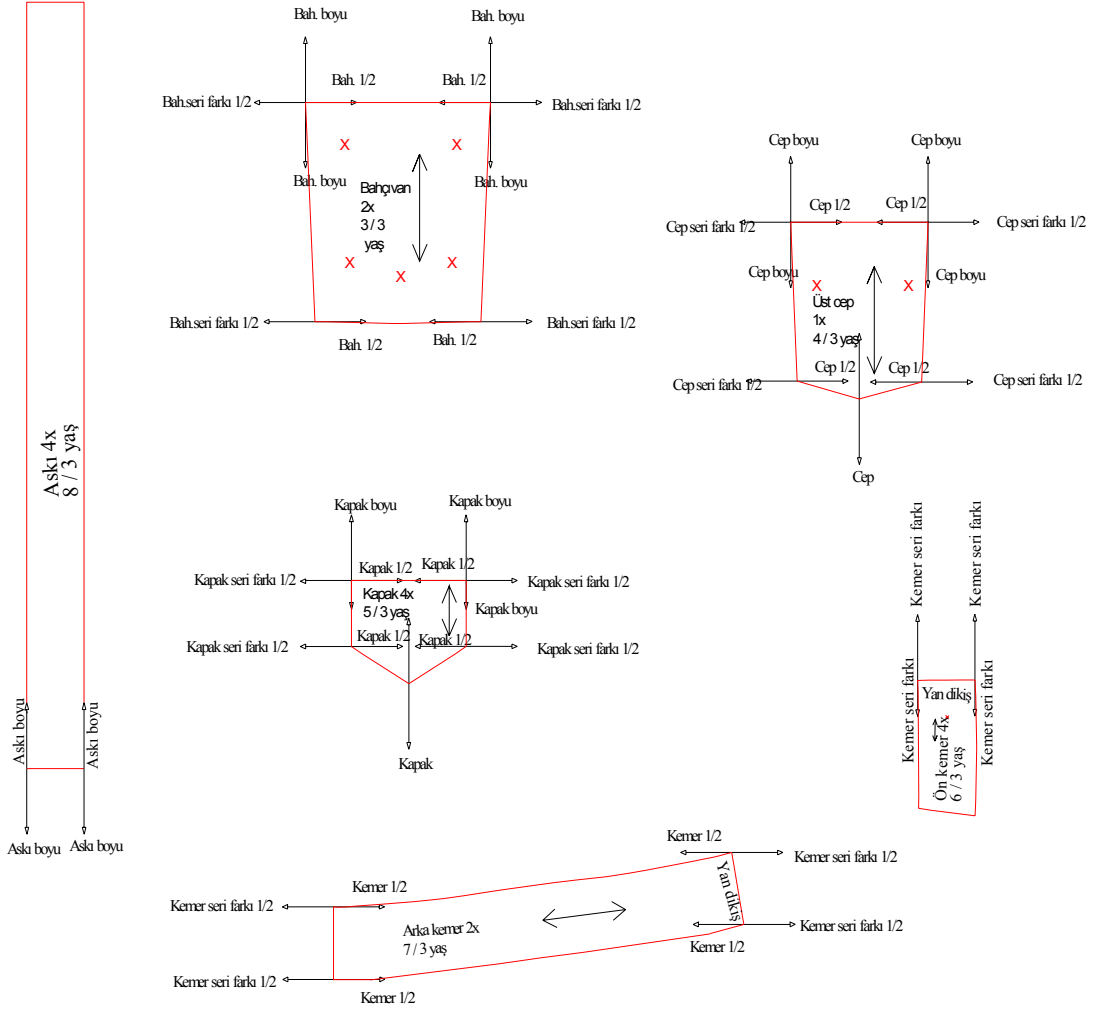
TABLO 3							
Beden Numarası	86		92		98		
Bel	1 0	↔	1 0	2 0	3 0	4 0	
Kalça	2 0	↔	2 0	4 0	6 0	8 0	
Oturuş yüksekliği	5	↔	5	1 0	1 5	2 0	
Pantolon boyu	4 5	↔	4 5	9 0	13 5	18 0	
Paça genişliği	4	↔	4	8	1 2	1 6	
Bahçivan genişliği (üst)	2. 5	↔	2. 5	5	7. 5	1 0	
Bahçivan genişliği (alt)	2. 5	↔	2. 5	5	7. 5	1 0	
Bahçivan boyu	5	↔	5	1 0	1 5	2 0	
Cep genişliği (üst)	2. 5	↔	2. 5	5	7. 5	1 0	
Cep genişliği (alt)	2. 5	↔	2. 5	5	7. 5	1 0	
Cep boyu	5	↔	5	1 0	1 5	2 0	
Kapak genişliği	2. 5	↔	2. 5	5	7. 5	1 0	
Kapak boyu	5	↔	5	1 0	1 5	2 0	
Ön kemer uzunluğu (üst)	1. 25	↔	1. 25	2. 5	3. 75	5	
Ön kemer uzunluğu (alt)	1. 25	↔	1. 25	2. 5	3. 75	5	
Arka kemer uzunluğu (üst)	1 0	↔	1 0	2 0	3 0	4 0	
Arka kemer uzunluğu (alt)	1 0	↔	1 0	2 0	3 0	4 0	
Askı	4 0	↔	4 0	8 0	16 0	20 0	

2- 6 yaş model uygulamalı çocuk pantolonu ölçüler ve bedenler arası seri farkları gösterilmiştir.





## 2 – 6 YAŞ MODEL UYGULAMALI PANTOLON SIÇRAMA NOKTASI VE YÖNLERİNİ HESAPLAMA VE ÇİZİMİ



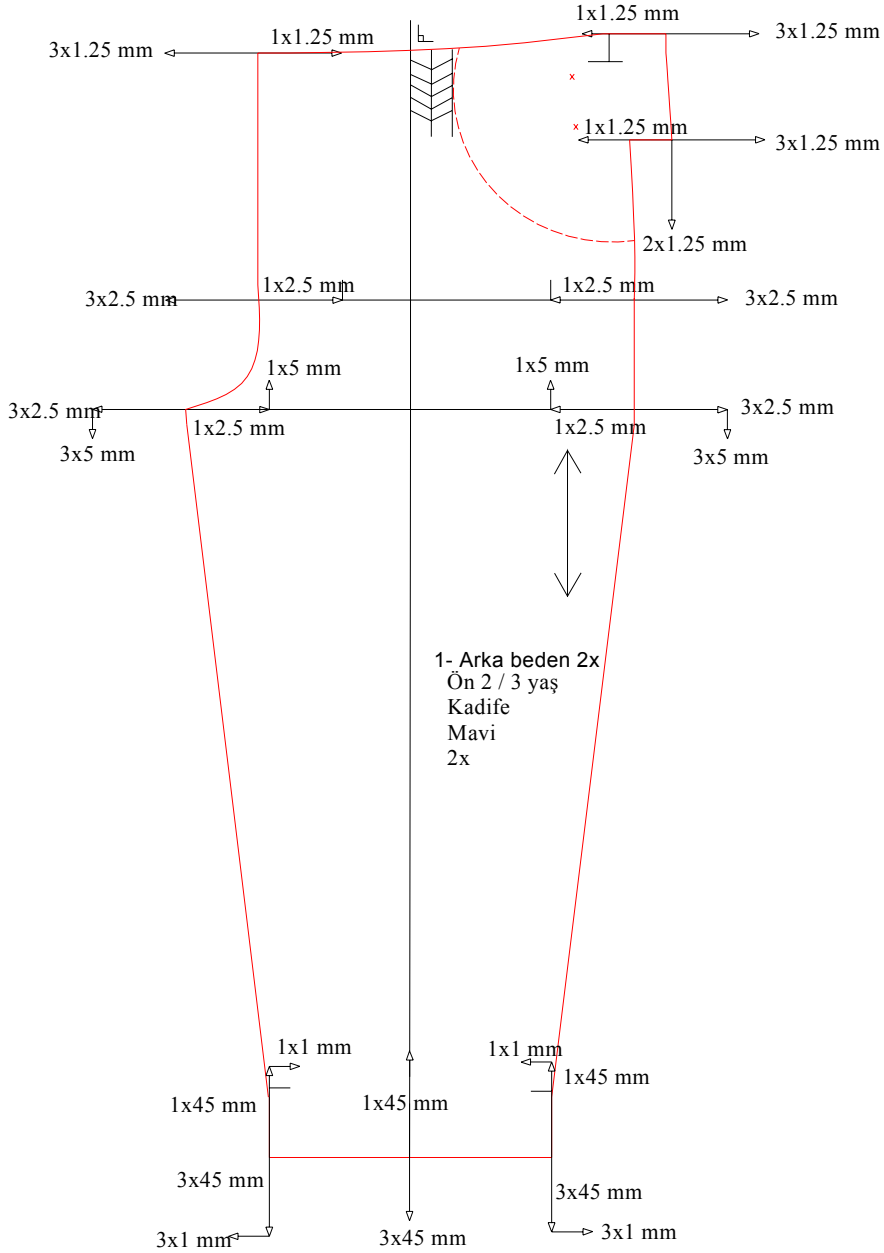


## UYGULAMA FAALİYETİ-1

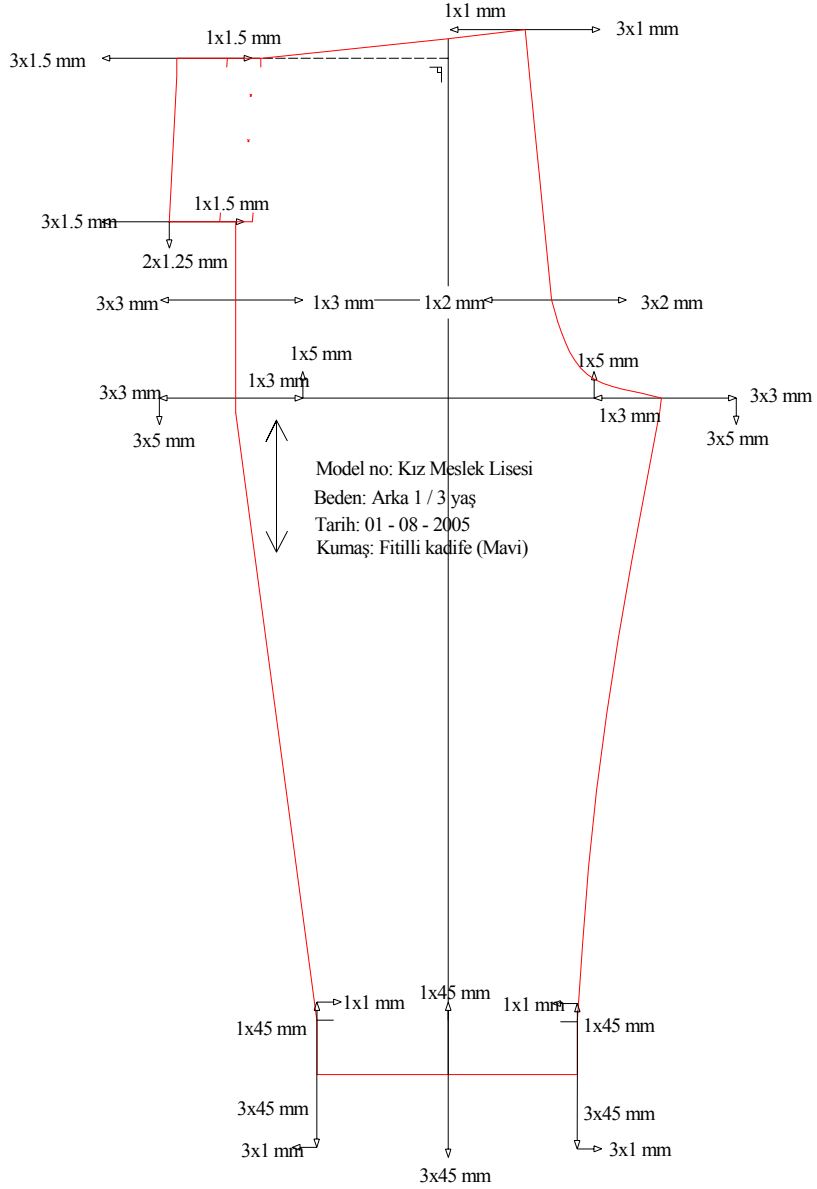
### 2 – 6 Yaş Model Uygulamalı Pantolon Siçrama Noktasi Ve Yönlerini Hesaplama Ve Çizimi

İşlem Basamakları	Öneriler
<ul style="list-style-type: none"><li>➤ Şablonlanmış model uygulamalı çocuk kalıbı üzerinden kopyasını alınız.</li><li>➤ Belde yatay ve dikey çizgileri gösteriniz.</li><li>➤ Yatay ve dikey çizgilerin üzerinde seri farkları tablosunu kullanınız.</li><li>➤ Bel yan dikişte bel farkı <math>1/8+0,25</math>mm. değerini üzerinde içeriye ve dışarıya doğru gösteriniz.</li><li>➤ Bel oyuntu üzerinde bel farkı <math>1/8\%0,25</math>mm. değerini yazınız.</li><li>➤ Kalça yan dikiş üzerinde kalça farkı <math>1/8+0,5</math>mm. değerini yazınız.</li><li>➤ Kalça oyuntu üzerinde kalça farkı <math>1/8\%0,5</math>mm. değerini yazınız.</li><li>➤ Pantolon boyu seri farkı <math>1/4</math> değerini yazınız.</li><li>➤ Ütü hattından pantolon boyu değerini yazınız.</li><li>➤ Yatay ve dikey noktaların uçlarına ok işaretleri yapınız.</li><li>➤ Bahçivan boyu, cep boyu ve kapak seri farkı <math>1/2</math> değerini yazınız.</li><li>➤ Bahçivan, cep ve kapak genişliği seri farkı <math>1/2</math> değerini yazınız.</li><li>➤ Arka kemer genişliği, kemer genişliği <math>1/2</math> ön kemer genişliği değerini yazınız.</li></ul>	<ul style="list-style-type: none"><li>➤ Pelür kâğıdına kopyasını alınız.</li><li>➤ Kopya alırken kalıptaki düz boy iplik ve gerekli işaretleri almayı unutmayınız.</li><li>➤ Kopyasını alırken kağıdı kaydırmadan tam ölçüsünde alınız.</li><li>➤ Kopyasını çizerken cetvel ve pistole kullanınız.</li><li>➤ Düzgün kesiniz.</li><li>➤ Yapıştırma yaparken uhuyu kalıbın tersinden her yerine ince tabak halinde sürünüz.</li><li>➤ Kalıp üzerinde gerekli yazıları yazınız.</li><li>➤ Yatay ve dikey çizgiler çizerken gönye kullanınız.</li><li>➤ Yatay ve dikey çizgilerin uçlarına ok işareti yapınız.</li></ul>

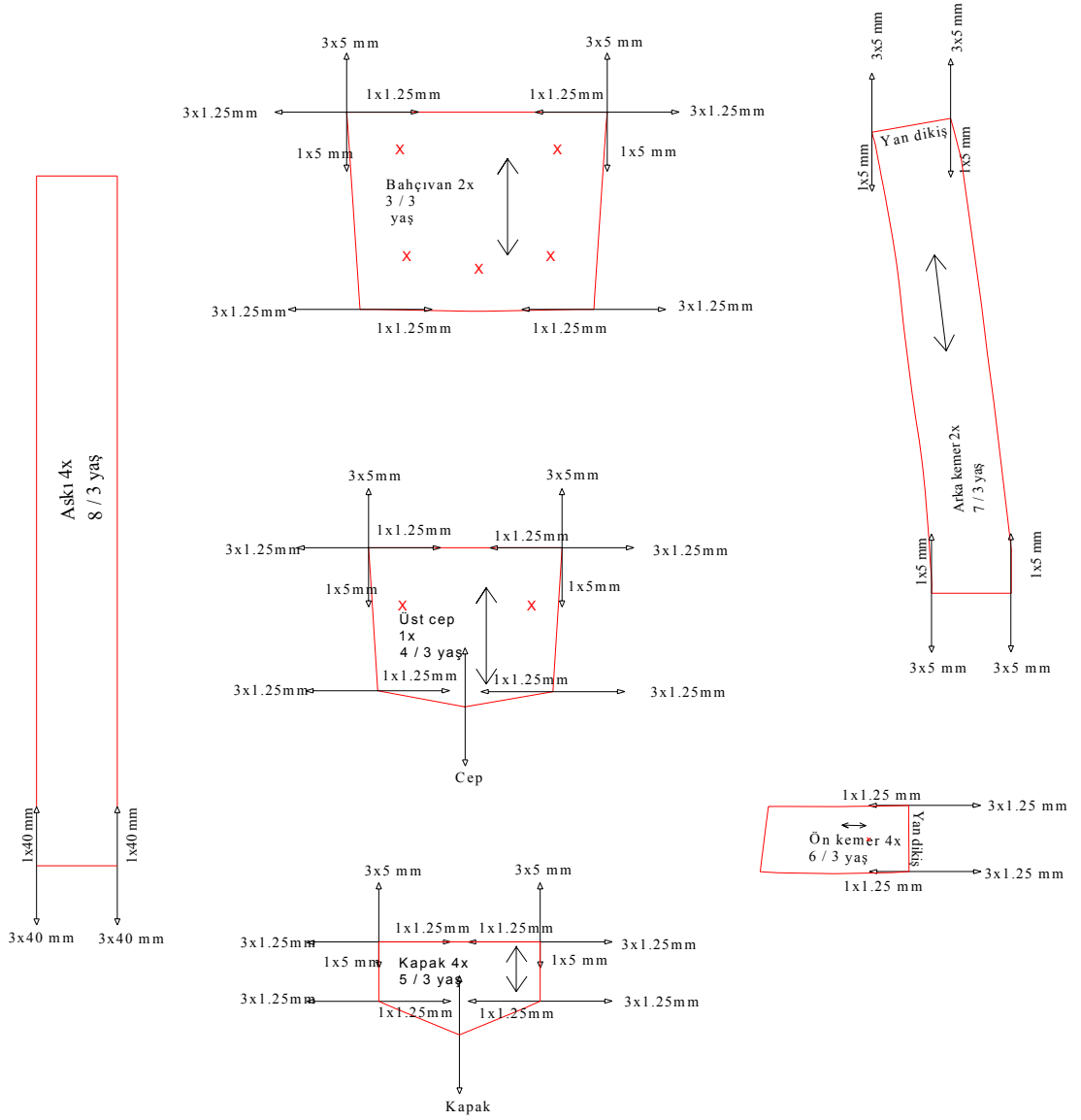
### 3.3. 2-6 Yaş Model Uygulamalı Pantolon Sıçrama Oranlarını Hesaplama İşlemleri



## 2 – 6 YAŞ MODEL UYGULAMALI PANTOLON SIÇRAMA ORANLARINI HESAPLAMA



## 2 – 6 YAŞ MODEL UYGULAMALI PANTOLON SIÇRAMA ORANLARINI HESAPLAMA

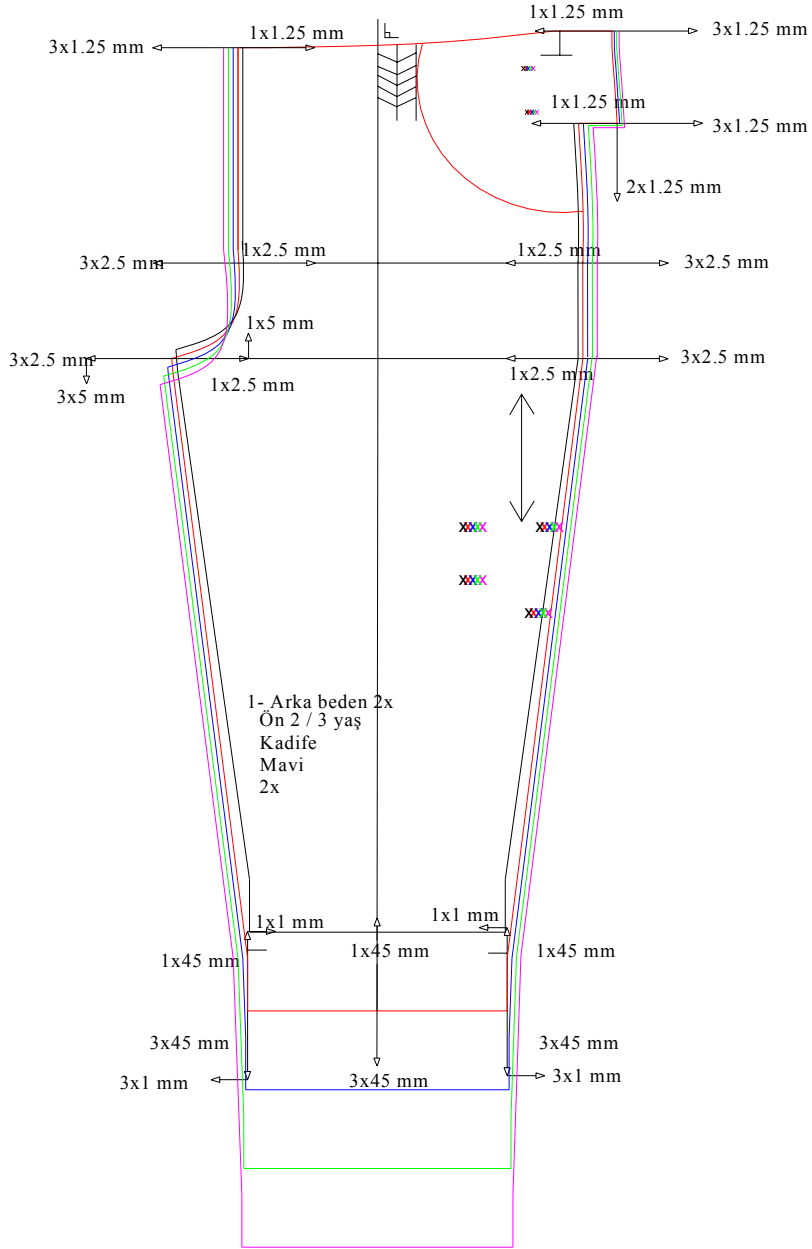


## UYGULAMA FAALİYETİ-2

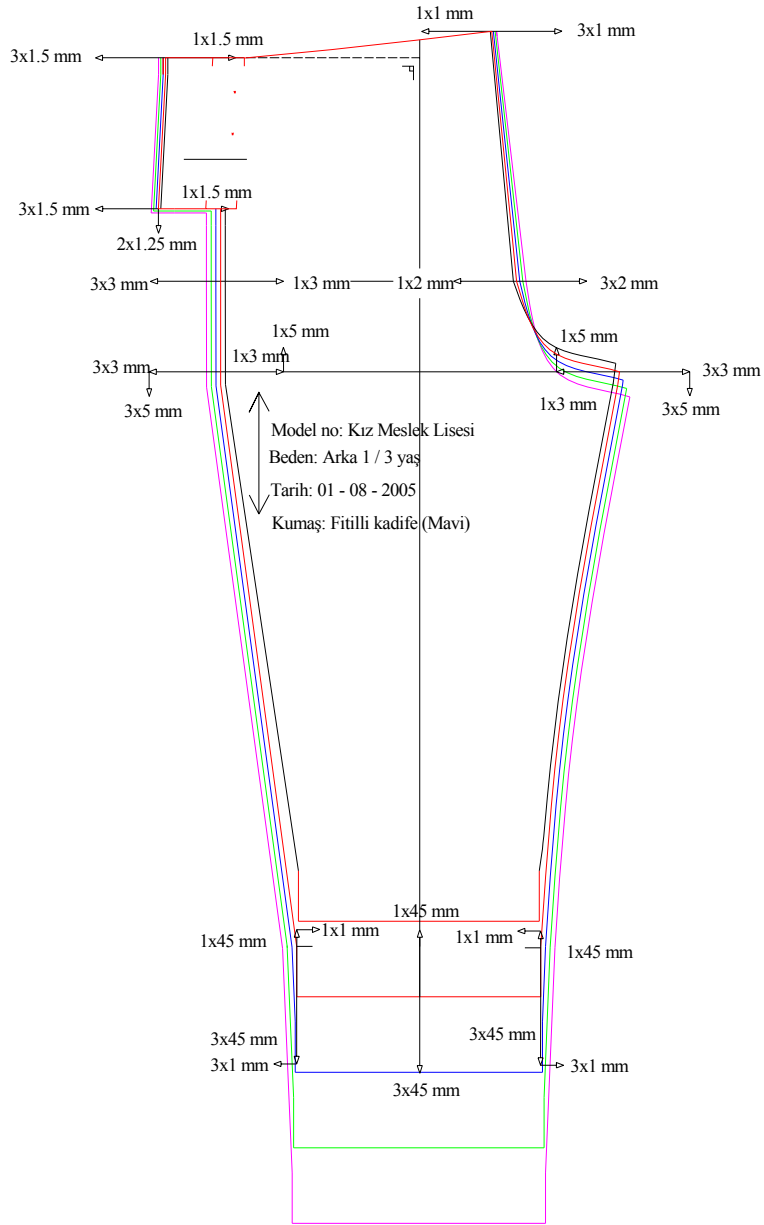
### 2 – 6 Yaş Model Uygulamalı Pantolon Sıçrama Oranlarını Hesaplama

İşlem Basamakları	Öneriler
<ul style="list-style-type: none"><li>➤ Sıçrama noktası ve yönleri çiziminin kopyasını alınız.</li><li>➤ Bel yan dikişte bel farkı <math>1/8+0,25\text{mm.}=3\times1,5\text{mm.}</math> değerini dışarıya, <math>1\times1,5</math> değerini içeriye doğru gösteriniz.</li><li>➤ Bel oyuntu üzerinde bel farkı <math>1/8\%0,25\text{mm.}=3\times1\text{mm.}</math> değerini dışarıya, <math>1\times1\text{mm.}</math> değerini içeriye yazınız.</li><li>➤ Kalça yan dikiş üzerinde kalça farkı <math>1/8+0,5\text{mm.}=3\times1,5\text{mm.}</math> değerini dışarıya, <math>1\times1,5\text{mm.}</math> değerini içeriye yazınız.</li><li>➤ Kalça oyuntu üzerinde kalça farkı <math>1/8\%0,5\text{mm.}=3\times3\text{mm.}</math> değerini dışarıya, <math>1\times3\text{mm.}</math> değerini içeriye yazınız.</li><li>➤ Pantolon boyu seri farkı <math>1/4=3\times45</math> değerini yazınız.</li><li>➤ Bahçivan boyu, cep boyu ve kapak seri farkı <math>1/2=3\times5\text{mm.}</math> değerini dışarıya, <math>1\times5\text{mm.}</math> değerini içeriye yazınız.</li><li>➤ Bahçivan, cep ve kapak genişliği seri farkı <math>1/2=3\times1,25\text{mm.}</math> değerini dışarıya, <math>1\times1,25\text{mm.}</math> değerini içeriye yazınız.</li><li>➤ A. Kemer genişliği, kemer genişliği <math>1/2=3\times5\text{mm.}</math> değerini dışarıya, <math>1\times5\text{mm.}</math> değerini içeriye yazınız.</li><li>➤ Ön kemer genişliği <math>3\times1,25</math> değerini dışarıya, <math>1\times1,25\text{mm.}</math> değerini içeriye yazınız.</li><li>➤ Askı boyu <math>3\times40\text{mm.}</math> dışarıya, <math>1\times40\text{mm.}</math> içeriye yazınız.</li></ul>	<ul style="list-style-type: none"><li>➤ Pelür kağıdına kopyasını alınız.</li><li>➤ Kopya alırken kalıptaki düz boy iplik ve gerekli işaretleri almayı unutmayınız.</li><li>➤ Kopyasını alırken kağıdı kaydırmadan tam ölçüsünde alınız.</li><li>➤ Kopyasını çizerken cetvel ve pistole kullanınız.</li><li>➤ Düzgün kesiniz.</li><li>➤ Yapıştırma yaparken uhuyu kalıbın tersinden her yerine ince tabaka halinde sürünüz.</li><li>➤ Kalıp üzerinde gerekli yazıları yazınız.</li><li>➤ Yatay ve dikey çizgiler çizerken gönye kullanınız.</li><li>➤ Ok yönlerini dik açı ile belirtiniz.</li><li>➤ Ok yönlerinde gösterirken küçültme bir beden olacağından <math>1\times\dots\text{mm.}</math> gösteriniz. Büyüme 3 beden olacağından <math>3\times\dots\text{mm.}</math> şeklinde gösteriniz.</li></ul>

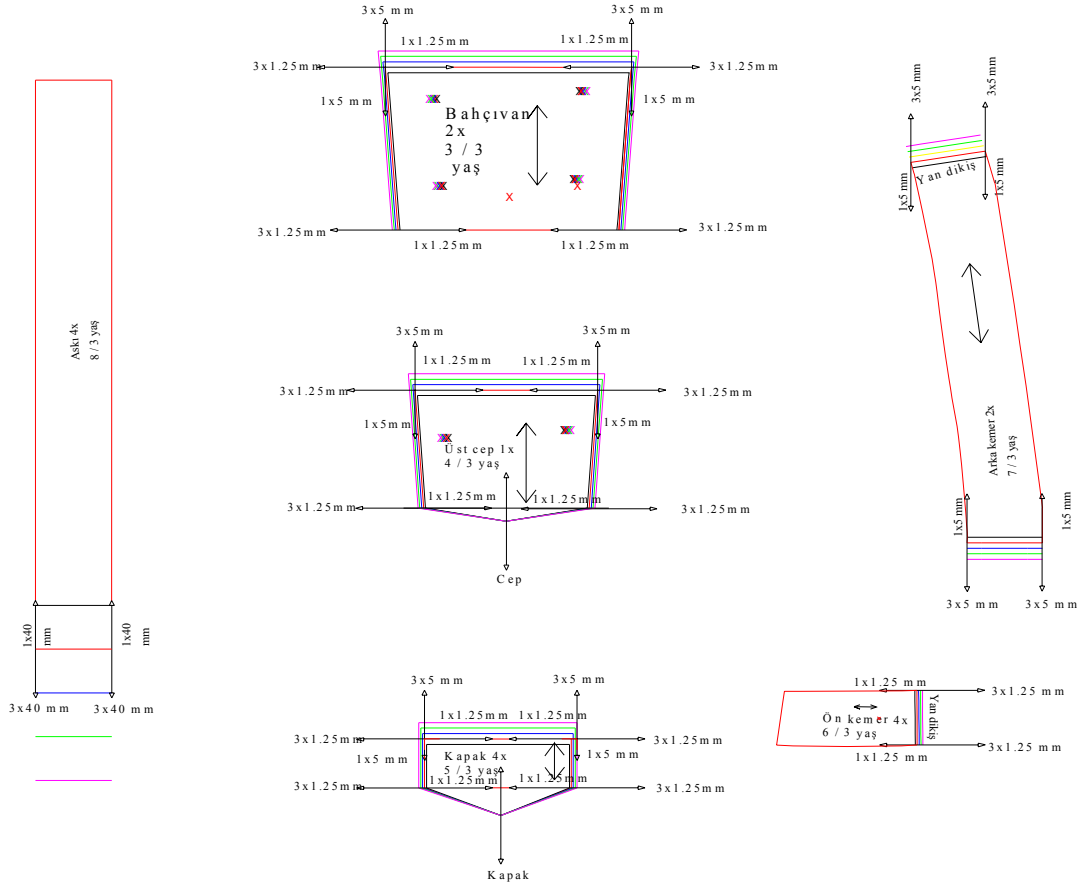
### 3.4. 2 – 6 Yaş Model Uygulamalı Pantolon Seri Çizimi Yapma



## 2 – 6 YAŞ MODEL UYGULAMALI PANTOLON SERİ ÇİZİMİ



## 2 – 6 YAŞ MODEL UYGULAMALI PANTOLON SERİ ÇİZİMİ





## UYGULAMA FAALİYETİ- 3

### 2 – 6 Yaş Model Uygulamalı Pantolon Seri Çizimi

İşlem Basamakları	Öneriler
<ul style="list-style-type: none"><li>➤ Sıçrama oranları çiziminizin kopyasını alınız.</li><li>➤ Bel yan dikişte bel farkı <math>1/8+0,25\text{mm.}=3\times 1,5\text{mm.}</math> değerini dışarıya, <math>1\times 1,5\text{mm.}</math> değerini içeriye işaretleyerek örnekteki gibi birleştirerek çiziniz.</li><li>➤ Bel oyuntu üzerinde bel farkı <math>1/8\%0,25\text{mm.}=3\times 1\text{mm.}</math> değerini dışarıya, <math>1\times 1\text{mm.}</math> değerini içeriye işaretleyerek örnekteki gibi birleştirerek çiziniz.</li><li>➤ Kalça yan dikiş üzerinde kalça farkı <math>1/8+0,5\text{mm.}=3\times 1,5\text{mm.}</math> değerini dışarıya, <math>1\times 1,5\text{mm.}</math> değerini içeriye işaretleyerek örnekteki gibi birleştirerek çiziniz.</li><li>➤ Kalça oyuntu üzerinde kalça farkı <math>1/8\%0,5\text{mm.}=3\times 3\text{mm.}</math> değerini dışarıya, <math>1\times 3\text{mm.}</math> değerini içeriye işaretleyerek örnekteki gibi birleştirerek çiziniz.</li><li>➤ Pantolon boyu seri farkı <math>1/4=3\times 45</math> değerini işaretleyerek örnekteki gibi birleştirerek çiziniz.</li><li>➤ Bahçıvan boyu,cep boyu ve kapak seri farkı <math>1/2=3\times 5\text{mm.}</math> değerini dışarıya, <math>1\times 5\text{mm.}</math> değerini içeriye işaretleyerek örnekteki gibi birleştirerek çiziniz.</li><li>➤ Bahçıvan, cep ve kapak genişliği seri farkı <math>1/2=3\times 1,25\text{mm.}</math> değerini dışarıya, <math>1\times 1,25\text{mm.}</math> değerini içeriye işaretleyerek örnekteki gibi birleştirerek çiziniz.</li><li>➤ A. Kemer genişliği, kemer genişliği <math>1/2=3\times 5\text{mm.}</math> değerini dışarıya, <math>1\times 5\text{mm.}</math> değerini içeriye işaretleyerek örnekteki gibi birleştirerek çiziniz.</li><li>➤ Ön kemer genişliği <math>3\times 1,25</math> değerini dışarıya, <math>1\times 1,25\text{mm.}</math> değerini içeriye işaretleyerek örnekteki gibi birleştirerek çiziniz.</li><li>➤ Askı boyu <math>3\times 40\text{mm.}</math> dışarıya, <math>1\times 40\text{mm.}</math> içeriye yazınız. Bel yan dikişte bel farkı</li></ul>	<ul style="list-style-type: none"><li>➤ Pelür kâğıdına kopyasını alınız.</li><li>➤ Kopya alırken kalıptaki düz boy iplik ve gerekli işaretleri almayı unutmayınız.</li><li>➤ Kopyasını alırken kâğıdı kaydırmadan tam ölçüsünde alınız.</li><li>➤ Kopyasını çizerken cetvel ve pistole kullanınız.</li><li>➤ Düzgün kesiniz.</li><li>➤ Yapıştırma yaparken uhuyu kalıbın tersinden her yerine ince tabaka halinde sürünüz.</li><li>➤ Kalıp üzerinde gerekli yazıları yazınız.</li><li>➤ Yatay ve dikey çizgiler çizerken gönye kullanınız.</li><li>➤ Ok yönlerini dik açı ile belirtiniz.</li><li>➤ Seri çiziminde her bedeni ayrı renk kalemle belirtiniz.</li><li>➤ Bütün parçaların serisini kontrol ediniz.</li><li>➤ Düz boy ipliklerine dikkat ediniz.</li><li>➤ Yatay ve dik okları düzgün çiziniz.</li></ul>

<p>1/8+0,25mm.=3x1,5mm. değerini dışarıya, 1x1,5 değerini içeriye işaretleyerek örnekteki gibi birleştirerek çiziniz.</p> <ul style="list-style-type: none"><li>➤ Bel oyuntu üzerinde bel farkı 1/8%0,25mm.=3x1mm. değerini dışarıya, 1x1mm. değerini içeriye işaretleyerek örnekteki gibi birleştirerek çiziniz.</li><li>➤ Kalça yan dikiş üzerinde kalça farkı 1/8+0,5mm.=3x1,5mm. değerini dışarıya, 1x1,5mm. değerini içeriye işaretleyerek örnekteki gibi birleştirerek çiziniz.</li><li>➤ Kalça oyuntu üzerinde kalça farkı 1/8%0,5mm.=3x3mm. değerini dışarıya, 1x3mm. değerini içeriye işaretleyerek örnekteki gibi birleştirerek çiziniz.</li><li>➤ Pantolon boyu seri farkı 1/4=3x45 değerini işaretleyerek örnekteki gibi birleştirerek çiziniz.</li><li>➤ Bahçivan boyu, cep boyu ve kapak seri farkı 1/2=3x5mm. değerini dışarıya, 1x5mm. değerini içeriye işaretleyerek örnekteki gibi birleştirerek çiziniz.</li><li>➤ Bahçivan, cep ve kapak genişliği seri farkı 1/2=3x1,25mm. değerini dışarıya, 1x1,25mm. değerini içeriye işaretleyerek örnekteki gibi birleştirerek çiziniz.</li><li>➤ Arka kemer genişliği, kemer genişliği 1/2=3x5mm. değerini dışarıya, 1x5mm. değerini içeriye işaretleyerek örnekteki gibi birleştirerek çiziniz.</li><li>➤ Ön kemer genişliği 3x1,25 değerini dışarıya, 1x1,25mm. değerini içeriye işaretleyerek örnekteki gibi birleştirerek çiziniz.</li><li>➤ Askı boyu 3x40mm. dışarıya, 1x40mm. içeriye işaretleyerek örnekteki gibi birleştirerek çiziniz.</li></ul>	
---	--

## KONTROL LİSTESİ

Uygulama faaliyetinde yaptığınız çalışmayı kendiniz Kontrol Listesinde yer alan değerlendirme kriterlerine göre değerlendiriniz. Yada yaptığınız çalışmayı bir arkadaşınızla değiştirerek Kontrol Listesinde yer alan değerlendirme kriterlerine göre değerlendirilmesini sağlayınız.

DEĞERLENDİRME KRİTERLERİ	Evet	Hayır
Şablon kalıpların parça sayılarını ve doğruluğunu kontrol ettiniz mi?		
Ölçü tablosuna göre seri farkları tablosunu doğru hazırladınız mı?		
Seri noktalarını doğru ve tam belirlediniz mi?		
Seri noktalarına yatay ve dikey seri doğrularını tekniğine uygun yerleştirdiniz mi?		
Sıçrama noktası ve yönlerini seri farkları tablosundan alıp değerlerini buldunuz mu?		
Sıçrama noktası ve yönlerine göre oranlarını buldunuz mu?		
Bedenler arasında büyüme ve küçülme oranını yazdınız mı?		
Sıçrama oranlarında (seri doğrularınız) yatay ve dikey çizgileriniz düzgün mü?		
Seri çizimini yaparken farklı renk kalem kullandınız mı?		
Oyuntulardaki kavisleriniz düzgün mü?		
Seri çizimlerinin ölçü kontrollerini yaptınız mı?		
Ölçüler doğru mu?		
Çalışmalarınızı planlanan zamanda tamamladınız mı?		
TOPLAM		

## DEĞERLENDİRME

Yaptığınız değerlendirme sonunda eksikleriniz varsa öğrenme faaliyetine geri dönerek işlemleri tekrarlayınız. Yoksa bir sonraki öğrenme faaliyetine geçiniz.

# ÖĞRENME FAALİYETİ-4

## AMAÇ

Bu faaliyette kazandırılacak bilgi ve beceriler doğrultusunda uygun ortam sağlandığında uygun malzemeleri belirleyerek verimlilik ilkeleri doğrultusunda 2-6 yaş model uygulamalı pantolon için ana ve yardımcı malzeme hesabı yapabileceksiniz..

## ARAŞTIRMA

Çevrenizde bulunan bir işletmeyle iletişim kurarak, pastal serim işlemleri hakkında bilgi toplayınız.

## 4. 2 – 6 YAŞ MODEL UYGULAMALI PANTOLON ANA VE YARDIMCI MALZEME HESABI

### 4.1. 2 – 6 Yaş Çocuk Pantolonunda Kullanılan Ana ve Yardımcı Malzemeler Ve Özellikleri

2 – 6 Yaş model uygulamalı pantolon kumaş özellikleri:

Dokuma işlemi ile üretilen kumaşlara dokuma kumaş denir. Dokuma kumaşlar bir ya da daha fazla çözgü ve atkı ipliklerini dik açılarda birleştiren basit dokuma tezgahlarında üretilir. Çözümler dikey, atkılar ise yatay yöndedir.

Örme tekniğine göre kumaş tiplerinde atkı yönlü örme kumaşlar, ilmekler oluşturan tek bir iplik sistemi ile ilmeklerin birbiri ile bağlantı halinde oluşmasıdır. Kumaşlar desenlendirme şekillerine göre isimlendirilir. Jakarlı triko kumaşlar, balıksırtı örme kumaşlar, astragan örme kumaşlar, alpaka örme kumaşlar, saç örgülü kumaşlar, intersiya örme kumaşlar, ajurlu örme kumaşlar.

Streç kumaşlar, dayanıklı, çok esnek, esnetildiğinde geri dönme gücü çok yüksek olan esneyebilen ipliklerle dokunan kumaşlardır. Dokuma streç kumaşlar, atkılı örme streç kumaşlar ve çözgümlü örme streç kumaşlardır.

Çift yüzlü kumaşların ön ve arka yüzü farklı veya aynı görünür. İki ayrı kumaşın bağlama ipliği tabir edilen ekstra çözgü veya atkı iplik takımı, her iki kumaşı birbirine bağlar.

Dokuma kumaşlarda çekme su, ısı, kuru temizleme çözücüleri ve çalkalama gibi faktörler kumaşların çekmelerini ve dolayısıyla giysilerin boyutlarının değişmesine neden olur: % 1 çekme giysiyi etkilemez. % 5 çekmede giysi bir beden küçülür.

Malzeme Adı	Özelliği
Kumaş	Fitilli, ince, mavi kadife kumaş
Tela	İnce ve seyrek dokunuşla yapışkan tela
İplik	Kiremit rengi kot ipliği
Çıt çıt	1cm çaplı
Lastik	3cm genişliğinde

## 4.2. 2 – 6 Yaş Model Uygulamalı Pantolon Pastal Resmi Hazırlama İşlemleri

Hazır giyim üretiminde kalıp hazırlama çalışmaları tamamlandıktan sonra kesim işlemi için önce kesim parçalarının belirli bir uzunluktaki kumaş alanı içinde yerleşme planının yapılması gerekir. Pastal hazırlama olarak bilinen bu işleme grafik hazırlama veya kalıp yerleştirme alanı da denmektedir.

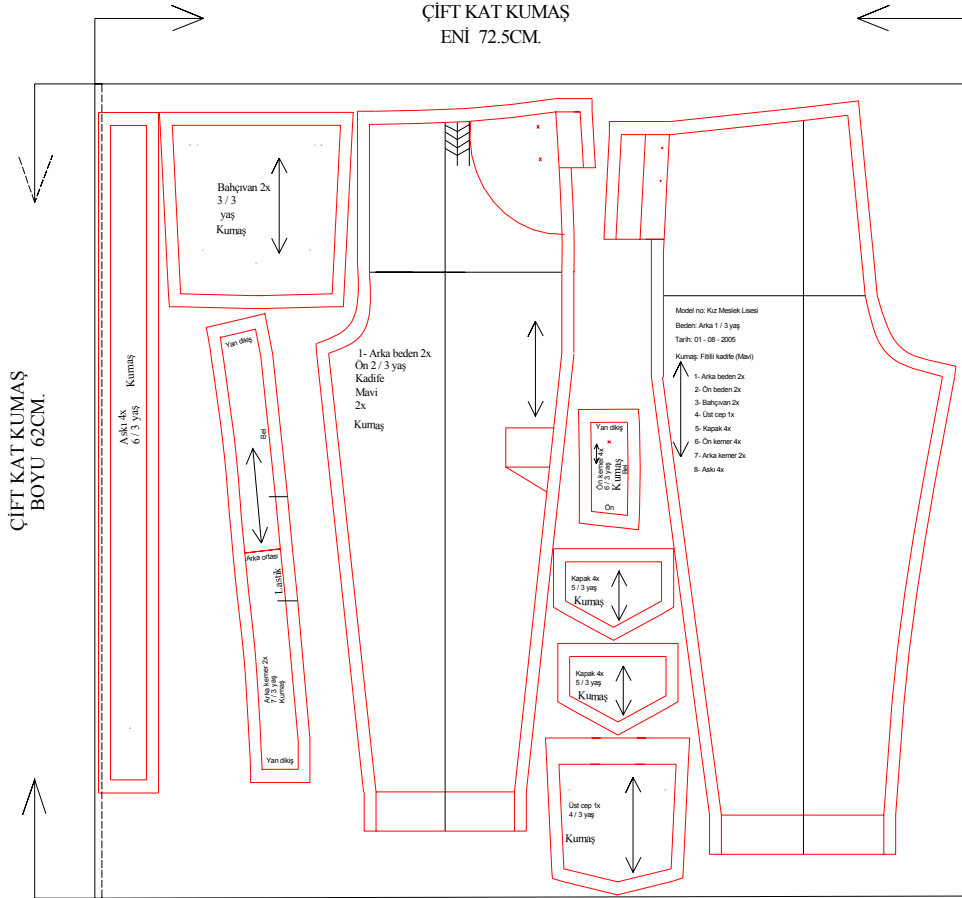
Pastal hazırlama işi çok dikkat isteyen bir iştir. Bu planlamadaki başarı maliyet üzerine etki yapacağından çok dikkatli davranmak ve önem vermek gerekir. Yerleştirmedeki en küçük ihmal ve dikkatsizlik sonunda meydana gelecek zarar oldukça büyüktür. Bu yüzden başarının yarısı bu plana bağlıdır.

Pastal resmi hazırlarken kullanılacak kumaşın eninin geniş veya dar olmasına, kumaşta desen yönüne, kadife türü kumaşlarda tüy yönüne dikkat edilmelidir.

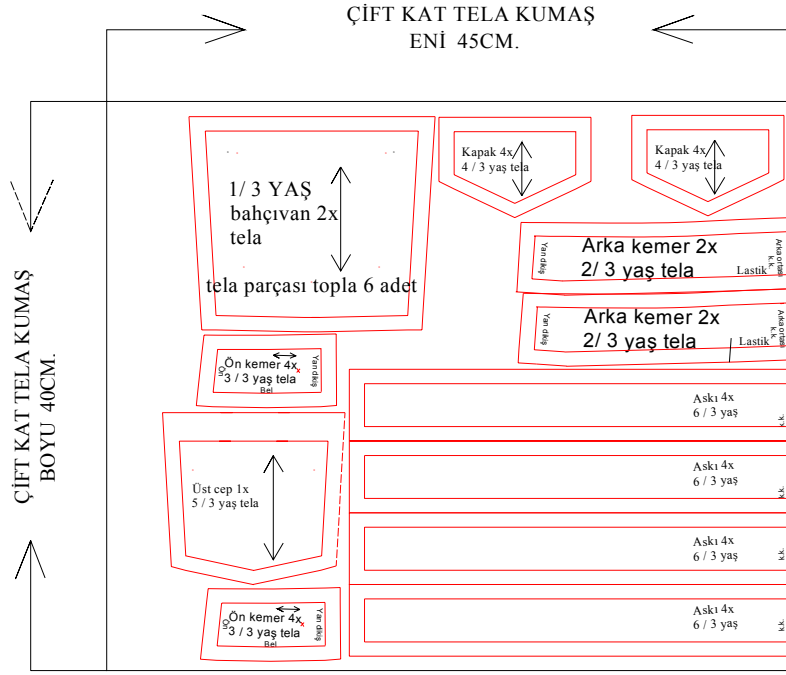
Her bedenin kendine ait parçaları aynı bölgede toplanmalıdır.

Kumaş üzerinde en ekonomik yerleşim gözönünde bulundurulmalıdır.

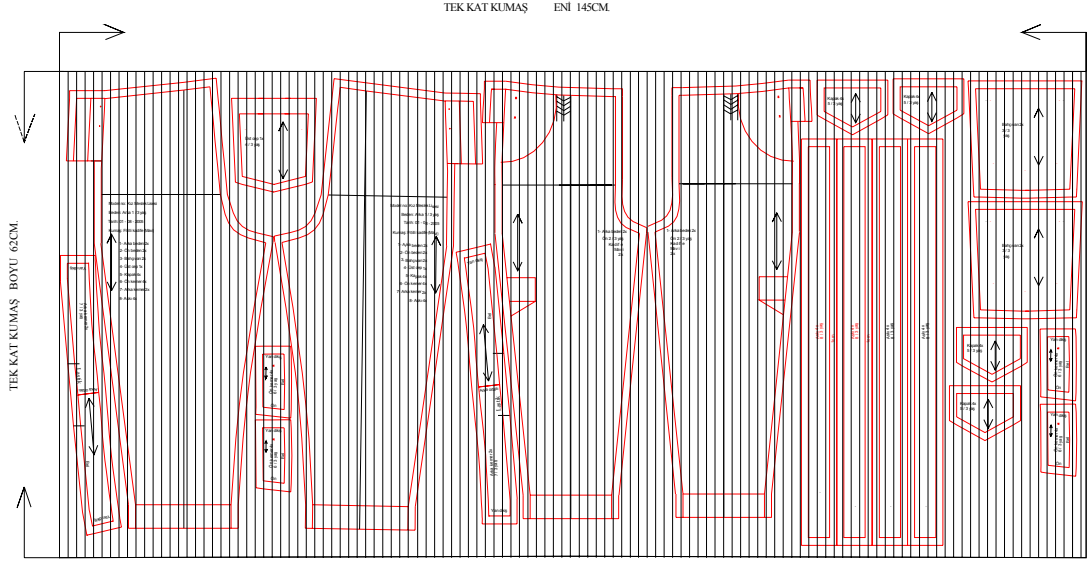
## ÇİFT KAT KUMAŞA YERLEŞTİRME VE METRAJ ALMA



## ÇİFT KAT TELA KUMAŞINA YERLEŞTİRME VE METRAJ ALMA



## TEK KAT KUMAŞA YERLEŞTİRME VE METRAJ ALMA



### 2 – 6 Yaş Model Uygulamalı Pantolon Ana ve Yardımcı Malzeme Hesabı

Malzeme Adı	Miktar	Birim Fiyat	Toplam Fiyat
Fitilli kadife	62cm	6,5YTL.	4YTL.
Tela	40cm	1,5YTL.	60Ykr.
Çıt çıt	5 Adet	50Ykr.	2.5YTL.
Etiket	1 Adet	50Ykr.	50Ykr.
Lastik	6cm	50Ykr.	3 Ykr.
İplik	1 Adet	1YTL.	1YTL.
TOPLAM			8.63 YTL.



## UYGULAMA FAALİYETİ

### 2 – 6 Yaş Model Uygulamalı Pantolon Pastal Resmi Hazırlama

İşlem Basamakları	Öneriler
<ul style="list-style-type: none"><li>➤ Pastal resmi hazırlarken şablonlanmış bütün kalıpların kopyasını alınız.</li><li>➤ Kadife kumaşın enini ölçünüz.</li><li>➤ Kağıt üzerinde kumaşın en ölçüsünü çiziniz.</li><li>➤ Şablonlanmış kalıpları kumaş özelliğine göre şablon kalıpları aynı yönde, bütün parçalarını kontrol ederek yerleştiriniz.</li><li>➤ Çift kat yerleştirilmiş kumaşta kumaş katını gözönünde bulundurunuz.</li><li>➤ Yerleştirilen kalıpların uzunluğunu ölçerek metrajı alınız.</li></ul>	<ul style="list-style-type: none"><li>➤ Şablonlanmış kalıpların kopyasını alırken üzerlerindeki yazıları geçiriniz.</li><li>➤ Kalıbın kenarlarından düzgün kesiniz.</li><li>➤ Hazırlanmış kalıpların parçalarını sayınız.</li><li>➤ Kalıpları yerleştirirken düz boy ipliklerine dikkat ediniz</li><li>➤ Parçaların üst üste gelmemesine özen gösteriniz.</li><li>➤ En ve boy uzunlukların metrajını yazmayı unutmayınız.</li></ul>

## KONTROL LİSTESİ

Uygulama faaliyetinde yaptığınız çalışmayı kendiniz Kontrol Listesinde yer alan değerlendirme kriterlerine göre değerlendiriniz. Yada yaptığınız çalışmayı bir arkadaşınızla değiştirerek Kontrol Listesinde yer alan değerlendirme kriterlerine göre değerlendirilmesini sağlayınız.

DEĞERLENDİRME KRİTERLERİ	Evet	Hayır
Pastal resmi için şablonlanmış kalıpların doğru ve düzgün kopyasını aldınız mı?		
Kopyaların kesimi düzgün mü?		
Kumaş özelliğini doğru tesbit ettiniz mi?		
Kalıpları yerleştirirken kumaş özelliğine göre yerleştirdiniz mi?		
Kalıpları yerleştirirken düz boy ipliğine dikkat ettiniz mi?		
Kalıpların yerleştirilmesi doğru mu?		
Pastal resminin üzerine metrajları yazılmış mı?		
Pastal planında verimlik ilkelerine uydunuz mu?		
Çalışmalarınızı planlanan zamanda tamamladınız mı?		
TOPLAM		

## DEĞERLENDİRME

Yaptığınız değerlendirme sonunda eksikleriniz varsa öğrenme faaliyetine geri dönerek işlemleri tekrarlayınız. Yoksa bir sonraki öğrenme faaliyetine geçiniz.

## ÖLÇME VE DEĞERLENDİRME

1. Dokuma işlemi ile üretilen kumaşlara .....denir.
2. ....bir ya da daha fazla çözgü ve atkı ipliklerini dik açılarda birleştiren basit dokuma tezgahlarında üretilir.
3. ....kumaşlar, dayanıklı, çok esnek, esnetildiğinde geri dönme gücü çok yüksek olan esneyebilen ipliklerle dokunan kumaşlardır.
4. Çift yüzlü kumaşların ..... farklı veya aynı görünür.

# MODÜL DEĞERLENDİRME

Bu modül ile kazandığımız bilgileri aşağıdaki soruları cevaplayarak değerlendiriniz.

1. Doğru ölçü almak için aşağıdakilerden hangisi gerekli değildir?  
A) Ölçü alırken mezura kullanılmalıdır.  
B) Ölçü iç giyim üzerinden alınmalıdır.  
C) Ölçü kalın bir giysi üzerinden alınır.  
D) Ölçü alırken doğal pozisyonda durması sağlanır.
2. 2- 6 yaş gurubu çocuklarında numaralama sistemi nasıl kullanılır?  
A) Bel genişliği ölçüsü alınarak kullanılır.  
B) Beden genişliği ölçüsü alınarak kullanılır.  
C) Boy uzunluğu alınarak kullanılır.  
D) Yan boy uzunluğu alınarak kullanılır.
3. 2-6 yaş pantolon kalıbı çiziminde hangisi kullanılmaz?  
A) Kalça düşüklüğü  
B) Kalça çevresi  
C) Bel çevresi  
D) Oturuş yüksekliği
4. 3 yaş kız temel pantolon kalıbı için yan boy ölçüsü nasıl alınır?  
A) Kafanın en üst kısmından yanda topuklara kadar alınır.  
B) Karın bölgesinde bel çevresi alınır  
C) Belden, oturuş yüzey arası alınır  
D) Yanda, belden başlayıp istenilen boy alınır
5. Arka temel pantolon kalıbı hazırlarken aşağıdakilerden hangisi yapılmalıdır.  
A) Ön arka pantolon kalıbı çıkarılır.  
B) Ön pantolon kalıbı üzerinden kopyası alınır.  
C) Arka pantolon kalıbı çıkarılır.  
D) Ön pantolon kalıbı çıkarılır.
6. Model uygulama yaparken hangi işlem bizim için gerekli değildir?  
A) Modeli uygulayacak ana kalıp seçilir.  
B) Modelin üzerindeki pililer, büzgüler dikkatlice oranlanır.  
C) Uygulanacak model üzerinde çit işaretleri alınır.  
D) Uygulanacak model dikkatlice incelenir.
7. Model analizinde aşağıdakilerden hangisi bulunmaz?  
A) Grafik çizimi  
B) Parça listesi  
C) Alınacak malzemeler  
D) Temel kalıp

8. Şablonlama yaparken hangi işlem yapılmaz?
- A) Dikiş payları verilir.  
B) Modelin numarası ve ismi yazılır.  
C) Pens ve pili yerleri tespit edilir.  
D) Düz boy iplik işareti yazılır.
9. Hazır giyim sanayinde model uygulama işleminden sonra dikiş payları verilmiş, üzerine gerekli işaretleri konmuş, kesime hazır kalıba ne ad verilir?
- A) Model uygulamalı pantolon  
B) Seri işleme  
C) Şablon  
D) Pastal resmi
10. Pantolon seri farkı tablosunda hangisi bulunmaz?
- A) Temel kalıp  
B) Genişlik ölçüleri  
C) Uzunluk ölçüleri  
D) Seri farkları
11. Sıçrama noktası ve yönlerini bulurken aşağıdakilerden hangisi gerekli değildir?
- A) Bel seri farkı.  
B) Kalça seri farkı  
C) Yatay ve dikey çizgiler  
D) Model analizi
12. Seri çizimi yaparken hangi işlem yapılmaz?
- A) Sıçrama oranlarındaki değerler işaretlenir.  
B) Temel pantolon kalıbı üzerinden kopyası alınır.  
C) Beden küçültülecekse içeriye doğru, büyütülecekse ana kalıbın dışına doğru işaretlenir.  
D) Arka ağ ile ön ağ oyuntularında beden küçültülürken yukarıya doğru, büyütülürken aşağıya oyuntu indirilir.
13. Pantolon serisi hazırlarken hangi kalıp gerekli değildir?
- A) Seri farkları tablosu  
B) Sıçrama noktası ve yönü  
C) Sıçrama oranları  
D) Temel pantolon kalıbı

Cevaplarınızı cevap anahtarı ile karşılaştırınız. Yanlışlarınızı öğrenme faaliyetine dönerek tekrarlayınız.

Bu modülü bitirmek için:

Öğrenme faaliyeti 1 – 2-6 Yaş çocuk pantolon çizimi

Öğrenme faaliyeti 2 – 2-6 Yaş model uygulamalı pantolon kalıbı

Öğrenme faaliyeti 3 – 2-6 Yaş model uygulamalı pantolon seri çizimi

Öğrenme faaliyeti 4 – 2-6 Yaş model uygulamalı pantolon ana ve yardımcı malzeme hesabı'nı başarıyla tamamlamış olmanız gerekmektedir.

**Tüm modülü başarılı olarak bitirdiyseniz öğretmeninizle görüşerek diğer modüle geçebilirsiniz.**

# CEVAP ANAHTARLARI

## ÖĞRENME FAALİYETİ-1 EVAP ANAHTARI

1	C
2	Boy uzunluğu
3	Beden boyu
4	Yan boy

## ÖĞRENME FAALİYETİ-2 EVAP ANAHTARI

1	Model uygulama
2	C
3	Şablon
4	D
	Büyük kalıp

## ÖĞRENME FAALİYETİ-4 EVAP ANAHTARI

1	Dokuma kumaş
2	Dokuma kumaş
3	Streç
4	Ön ve arka yüzü

## MODÜL DEĞERLENDİRMENİN CEVAP ANAHTARI

1	C
2	C
3	A
4	D
5	B
6	C
7	D
8	C
9	C
10	A
11	D
13	B
14	D

DE

## KAYNAKÇA

dönerek

re

- BAYRAKTAR Fatma, **iyim**, Ankara, 1983.
- BİLGİN Ferhan, KAYAOĞLU Azize, SEZER Handan, **Hazır Giyim Üretimi**, Ankara, 1989.
- GÜNGÖR Seyhun, **A'dan Z'ye Modelistlik**, Perspektif matbaacılık, İstanbul, 1999.
- Rüştü Uzel Anadolu Hazır Giyim, Deri Hazır Giyim Meslek Lisesi, **Kız ve Erkek Çocuk Giyimi**, İstanbul, 1992.
- Prof. SEZER Handan, **Kız – Erkek Çocuk Giyiminde Kalıp Hazırlama**, Ankara, 1994.
- Yrd.Doç.Dr. ŞENER Fatma Demir, **Çocuk Giyimi**, İstanbul, 2000.