

T.C.  
MİLLÎ EĞİTİM BAKANLIĞI



# MEGEP

(MESLEKÎ EĞİTİM VE ÖĞRETİM SİSTEMİNİN  
GÜÇLENDİRİLMESİ PROJESİ)

## GİYİM ÜRETİM TEKNOLOJİSİ

### 2-6 YAŞ ETEK KALIPLARI

ANKARA 2006

Milli Eğitim Bakanlığı tarafından geliştirilen modüller;

- Talim ve Terbiye Kurulu Başkanlığının 02.06.2006 tarih ve 269 sayılı Kararı ile onaylanan, Mesleki ve Teknik Eğitim Okul ve Kurumlarında kademeli olarak yaygınlaştırılan 42 alan ve 192 dala ait çerçeve öğretim programlarında amaçlanan mesleki yeterlikleri kazandırmaya yönelik geliştirilmiş öğretim materyalleridir (Ders Notlarıdır).
- Modüller, bireylere mesleki yeterlik kazandırmak ve bireysel öğrenmeye rehberlik etmek amacıyla öğrenme materyali olarak hazırlanmış, denenmek ve geliştirilmek üzere Mesleki ve Teknik Eğitim Okul ve Kurumlarında uygulanmaya başlanmıştır.
- Modüller teknolojik gelişmelere paralel olarak, amaçlanan yeterliği kazandırmak koşulu ile eğitim öğretim sırasında geliştirilebilir ve yapılması önerilen değişiklikler Bakanlıkta ilgili birime bildirilir.
- Örgün ve yaygın eğitim kurumları, işletmeler ve kendi kendine mesleki yeterlik kazanmak isteyen bireyler modüllere internet üzerinden ulaşılabilirler.
- Basılmış modüller, eğitim kurumlarında öğrencilere ücretsiz olarak dağıtılır.
- Modüller hiçbir şekilde ticari amaçla kullanılamaz ve ücret karşılığında satılamaz.

# İÇİNDEKİLER

AÇIKLAMALAR .....	iii
GİRİŞ .....	1
ÖĞRENME FAALİYETİ-1 .....	3
1. 2-6 YAŞ TEMEL ETEK KALIBI ÇİZİMİ .....	3
1.1. 2-6 Yaş Etek Kalıbı Ölçüleri .....	3
1.2. 2-6 Yaş Temel Etek Kalıbı Çizimi .....	5
UYGULAMA FAALİYETİ .....	6
KONTROL LİSTESİ .....	8
ÖĞRENME FAALİYETİ-2 .....	9
2. 2-6 YAŞ PARÇALI ETEK KALIBI ÇİZİMİ .....	9
2.1. 2-6 Yaş Parçalı Etek Kalıbı Çizimi .....	9
UYGULAMA FAALİYETİ .....	11
KONTROL LİSTESİ .....	12
ÖĞRENME FAALİYETİ -3 .....	13
3. 2-6 YAŞ DAİRE SİSTEMLİ ETEK KALIBI ÇİZİMLERİ .....	13
3.1. 2-6 Yaş Daire Sistemli Etek Ölçü Hesaplamaları .....	13
3.2. 2-6 Yaş Koni Etek Kalıbı Çizimi .....	14
UYGULAMA FAALİYETİ-1 .....	15
3.3. 2-6 Yaş Kloş Etek Kalıbı Çizimi .....	16
UYGULAMA FAALİYETİ-2 .....	17
2-6 Yaş Kloş Etek Kalıbı Çizimi .....	17
UYGULAMA FAALİYETİ-3 .....	19
KONTROL LİSTESİ .....	20
ÖĞRENME FAALİYETİ -4 .....	21
4. 2-6 YAŞ TÜM PİLİLİ ETEK KALIBI ÇİZİMİ .....	21
4.1. 2-6 Yaş Tüm Pilili Etek Ölçü Hesaplamaları .....	21
4.2. 2-6 Yaş Tüm Pilili Etek Kalıbı Çizimi .....	22
UYGULAMA FAALİYETİ .....	23
KONTROL LİSTESİ .....	24
ÖĞRENME FAALİYETİ-5 .....	25
5. 2-6 YAŞ MODEL UYGULAMALI ETEK KALIBI ÇİZİMİ .....	25
5.1. 2-6 Yaş Model Uygulamalı Etek Kalıbı .....	25
UYGULAMA FAALİYETİ-1 .....	28
5.2. Model Uygulamalı Etek Şablon Çizimleri .....	29
UYGULAMA FAALİYETİ-2 .....	30
Model Uygulamalı Etek Şablon Çizimleri .....	30
KONTROL LİSTESİ .....	31
ÖĞRENME FAALİYETİ-6 .....	32
6. 2-6 YAŞ MODEL UYGULAMALI ETEK ANA VE YARDIMCI MALZEME HESAPLAMALARI .....	32
6.1. 2-6 Yaş Çocuk Eteğinde Kullanılan Ana ve Yardımcı Malzemeler ve Özellikleri .....	32
6.1.1. Ana Malzemeler ve Özellikleri .....	32
6.1.2. Yardımcı Malzemeler ve Özellikleri .....	33
6.2. 2-6 Yaş Model Uygulamalı Etek Ana ve Yardımcı Malzeme Hesaplamaları .....	33

6.2.1. Ana Malzeme Hesabı Yapmak .....	33
6.2.2. Yardımcı Malzeme Hesabı Yapma .....	34
UYGULAMA FAALİYETİ .....	35
2-6 Yaş Model Uygulamalı Etek Ana ve Yardımcı Malzeme Hesaplamaları .....	35
KONTROL LİSTESİ .....	36
ÖLÇME VE DEĞERLENDİRME .....	37
MODÜL DEĞERLENDİRME .....	39
CEVAP ANAHTARI .....	40
KAYNAKÇA .....	41

# AÇIKLAMALAR

<b>KOD</b>	542TGD095
<b>ALAN</b>	Giyim Üretim Teknolojisi
<b>DAL/MESLEK</b>	Çocuk Giyim Modelistliği
<b>MODÜLÜN ADI</b>	2-6 Yaş Etek Kalıpları
<b>MODÜLÜN TANIMI</b>	Bu modül 2-6 yaş temel etek, parçalı etek, daire sistemli etek, tüm pilili etek ve model uygulamalı etek kalıpları, ana ve yardımcı malzeme hesaplama ile ilgili bilgi ve becerileri kapsayan bir öğrenme materyalidir.
<b>SÜRE</b>	40/32
<b>ÖN KOŞUL</b>	'Düz Dar Etek Kalıbı' modülünü başarmış olmak
<b>YETERLİK</b>	2-6 yaş çocuk etek kalıpları hazırlamak
<b>MODÜLÜN AMACI</b>	<b>Genel Amaç</b> Bu modül ile gerekli ortam sağlandığında tekniğine uygun 2-6 yaş çocuk etek kalıpları hazırlayabileceksiniz. <b>Amaçlar</b> <ul style="list-style-type: none"><li>➤ Tekniğine uygun 2-6 yaş temel etek kalıbı çizebileceksiniz.</li><li>➤ Tekniğine uygun 2-6 yaş parçalı etek kalıbı çizebileceksiniz.</li><li>➤ Tekniğine uygun 2-6 yaş daire sistemli etek kalıpları çizebileceksiniz.</li><li>➤ Tekniğine uygun 2-6 yaş tüm pilili etek kalıbı çizebileceksiniz.</li><li>➤ 2-6 yaş model uygulamalı etek kalıbı hazırlayabileceksiniz.</li><li>➤ Verimlilik ilkeleri doğrultusunda 2-6 yaş model uygulamalı etek için ana ve yardımcı malzeme hesabı yapabileceksiniz.</li></ul>
<b>EĞİTİM ÖĞRETİM ORTAMLARI VE DONANIMLARI</b>	Kâğıt, kalem, cetvel, silgi, çizim masası, eşel, pistole, mezura karton, sandalye, gönnye makas, yapııştırıcı, pergel
<b>ÖLÇME VE DEĞERLENDİRME</b>	Modülün içinde yer alan her öğrenme faaliyetinden sonra verilen ölçme araçları ile kendinizi değerlendireceksiniz. Modül sonunda kazandığınız bilgi ve becerileri ölçmek amacıyla öğretmeniniz tarafından hazırlanan ölçme araçları ile değerlendirileceksiniz.



# GİRİŞ

## Sevgili Öğrenci,

Giyim büyükler için olduğu kadar çocuklar için de önemli bir konudur. İyi ve güzel giyim çocuğa güzellik, kendine güven verir ve kişilik kazandırır. Çocuk sürekli gelişme ve hareket halinde olduğu için çocuk giysilerinin hazırlanması çok önemlidir. Günümüzde çocuk giyimi sektörde önemli bir yere sahip, zevkli ve özenli çalışılan bir alan haline gelmiştir.

Çocuk giyim çeşitlerinden birisi de kız çocuklar için etektir. Etek, bütün bir giysinin alt parçasını oluşturan değişik modellerde hazırlanabilen bir giysi çeşididir.

2-6 yaş Etek Kalıpları Modülünde temel, parçalı, koni, kloş, daire, tüm pilili, model uygulamalı etek kalıp çizimleri ve model uygulamalı etek üretiminde kullanılan kumaş çeşitleri ile malzeme hesaplamaları yer almaktadır.

Bu modül ile tüm bu kalıpları kolaylıkla çizebilecek, model uygulayıp, şablon hazırlayabilecek, çocuk eteği uygulanabilecek kumaşları öğrenecek, model analizi yapabilecek, ihtiyacınız olan kumaşı hesaplayabileceksiniz.





# ÖĞRENME FAALİYETİ-1

## AMAÇ

Öğrenme faaliyetinde kazandırılacak bilgi ve beceriler doğrultusunda uygun ortam sağlandığında tekniğine uygun 2-6 yaş temel etek kalıbı çizebileceksiniz.

## ARAŞTIRMA

2-6 yaş çocuk eteği ile ilgili dergi, katalog ve mağazalardan model araştırması yapınız. Yaptığımız araştırmayı sınıf ortamında arkadaşlarımızla paylaşınız.

## 1. 2-6 YAŞ TEMEL ETEK KALIBI ÇİZİMİ

### 1.1. 2-6 Yaş Etek Kalıbı Ölçüleri

Kalıbı hazırlanacak yaş grubuna ait etek ölçülerini aşağıdaki standart ölçü tablosundan elde edebilirsiniz.

Tablo 1.1: STANDART ÇOCUK BEDEN ÖLÇÜLERİ TABLOSU													
Yaş	1	2	3	4	5	6	7	8	9	10	11	12	13
Bütün boy	80	86	92	98	104	110	116	122	128	134	140	146	152
Beden	54	55	56	57	58	59	60	62	64	66	68	72	76
Bel	52	52,25	52,5	53,1	53,7	54,3	54,9	56,3	57,7	59,1	60,5	62,5	64,5
Kalça	54	56,25	56,5	58	59,5	61	62,5	65,5	68,5	71,5	74,5	78,5	82,5
Arka yaka	4,4	4,5	4,6	4,7	4,8	4,9	5	5,1	5,2	5,3	5,4	5,6	5,8
Boyun çevresi	24,8	25,5	26,2	26,9	27,6	28,3	29	29,7	30,5	31,2	32	33,5	35
Arka genişlik	21,2	21,6	22	22,4	22,8	23,2	23,6	24,4	25	25,8	26,4	27,8	29,2
Koltuk genişliği	5,5	5,6	5,7	5,8	6	6,1	6,3	6,5	6,8	7	7,3	7,9	8,4
Ön genişlik	21,8	22,2	22,6	23	23,2	23,6	23,8	24,6	25,4	26,2	27	28,4	30
Omuz genişliği	7,5	7,6	7,7	7,9	8,1	8,3	8,5	8,8	9,1	9,4	9,7	10,2	10,8
Üst kol genişliği	17,2	17,7	18,2	18,8	19,4	20	20,6	21,2	21,8	22,4	23	24	25
Bilek genişliği	12,4	12,9	11,8	12,2	12,6	13	13,4	13,6	13,8	14	14,2	14,4	14,6
Koltuk derinliği	11,3	11,8	12,3	12,9	13,5	14,1	14,7	15,3	15,9	16,4	17,1	17,8	19,1

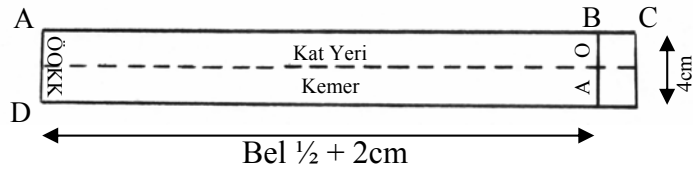
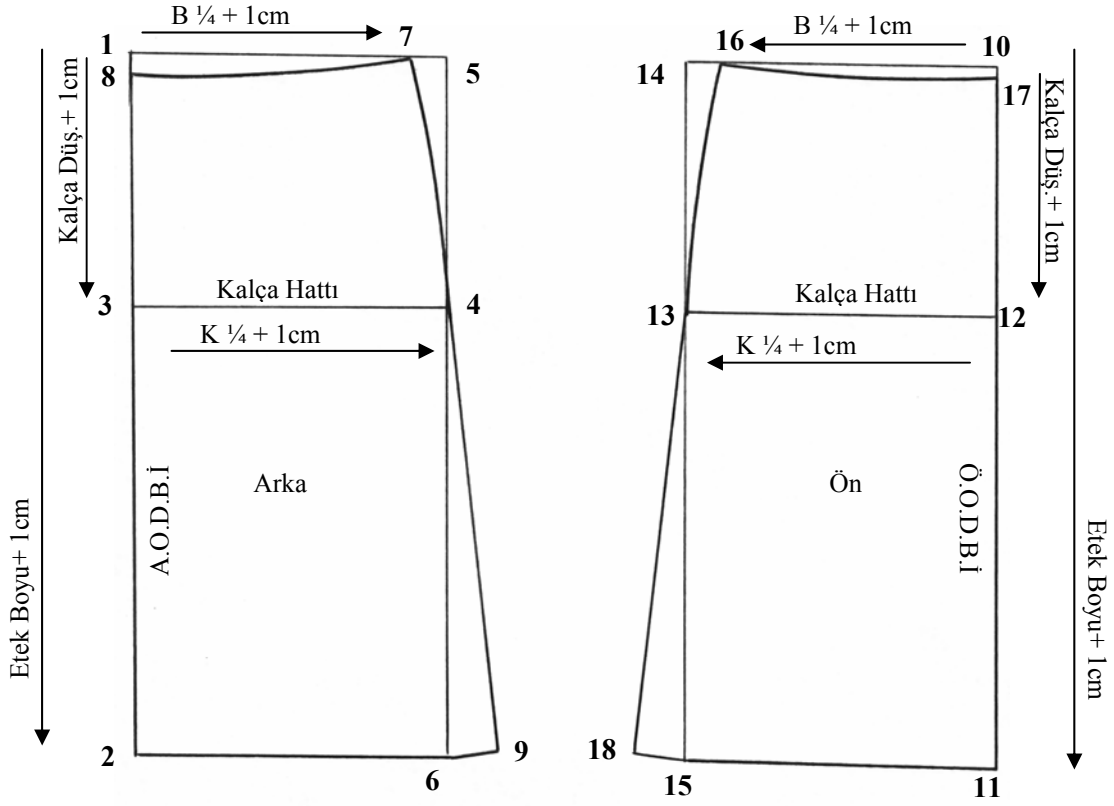
Arka uzunluk	20,8	21,9	23	24,2	25,4	26,6	27,8	29,1	30,4	31,7	33	35	37,5
Ön uzunluk	21,7	22,9	24,1	25,4	26,7	28	29,3	30,7	32,1	33,5	34,9	37,5	39,7
Göğüs düşüklüğü	13,6	14,3	15	15,7	16,4	17,1	17,8	18,6	19,4	20,2	21	22,1	23,2
Ön koltuk yüksekliği	8,5	9	9,5	10	10,5	11	11,5	12	12,5	13	13,5	14	14,5
Arka koltuk yüksekliği	9,5	10	10,5	11	11,5	12	12,5	13	13,5	14	14,7	15,4	16,1
Kol boyu	27	29	31	33	36	37	39	41,5	44	46,5	49	51,5	54
Kalça düşüklüğü	9,6	10	10,4	11,1	11,8	<b>12,5</b>	13,2	13,9	14,6	15,3	16	17,3	18,5
Diz genişliği	15	15	15	16	17	18	19	19,5	20	20,5	21	21,5	22
Diz boyu	26	28	30	32,2	34,4	<b>36,6</b>	38,8	41	43,2	45,4	47,6	50,7	53,8
Yan boy	44	48,5	53	57	61,8	66,2	70,6	75,3	80	84,7	89,4	93	96,7
Oturuş yüksekliği	16	16,6	17,3	17,7	18,1	18,5	18,9	19,6	20,3	21	21,7	22,9	24,1

Kalıbı hazırlanacak yaş grubuna ait etek için, gerekli bolluk ilavelerini aşağıdaki bolluk ilaveleri tablosundan elde edebilirsiniz.

<b>Tablo 1.2 : ÇOCUK GİYİMİ İÇİN BOLLUK İLAVELERİ TABLOSU</b>									
	Elbise, Bluz, Gömlek			Ceket			Etek		
	Dar	Normal	Geniş	Dar	Normal	Geniş	Dar	Normal	Geniş
¼ Bel	-	-	-	-	-	-	0,5	<b>1</b>	1,5
¼ Kalça	-	-	-	-	-	-	0,5	<b>1</b>	1,5
Koltuk derinliği	0,5	1	1,5	1,5	2	2,5	-	-	-
Arka genişlik	0,5	0,5	1	1	1	1	-	-	-
Koltuk genişliği	1	1,5	1,5-2	2	2,5	3	-	-	-
Ön genişlik	1	1,5	1,5	1,5	2	2	-	-	-
½ Beden	2,5	3,5	4-4,5	4,5	5,5	6	-	-	-

## 1.2. 2-6 Yaş Temel Etek Kalıbı Çizimi

### TEMEL ETEK KALIBI ÇİZİMİ



Şekil 1.1

## UYGULAMA FAALİYETİ

### 2-6 Yaş Temel Etek Kalıbı Çizimi

İşlem Basamakları	Öneriler
Standart ölçü tablosundan 2-6 yaş çocuk eteği için gerekli ölçüleri alınız.	Çocuk eteği için gerekli ölçülerin çalışacağınız yaş grubuna ait olup olmadığını standart ölçü tablosundan kontrol ediniz.
Bolluk tablosundan bolluk ilavelerini alınız.	Gerekli bolluk ilavelerini almayı unutmayınız.
<b>ARKA</b>	
1 sol tarafa bir dik çizerek başlangıç noktasını işaretleyiniz.	Dik açıları gönye yardımıyla kaydırmadan çizmeye özen gösteriniz.
1-2 etek boyu + 1cm; dik ve yatay çiziniz.	
1-3 kalça düşüklüğü + 1cm; dik ve yatay çiziniz.	Ölçüm hatalarını önlemek için eşel, cetvel, mezura gibi ölçüm araçlarını kullanırken ölçme işlemine 0 noktasından başlayınız.
3-4 kalça $\frac{1}{4}$ + 1cm; dik dikey 5'e, dik düşey 6'ya çiziniz.	
1-7 bel $\frac{1}{4}$ + 1cm işaretleyiniz.	
1-8 1 cm ininiz, 7-8 kavisli olarak birleştiriniz.	Yardımcı çizgileri ince ve net, esas çizgileri daha belirgin çiziniz.
6-9 2,5 cm etek ucundan dışarı çıkınız; 7,4 (hafif kavisli),9'dan yan dikişini çiziniz. 9'da etek ucunu 0,25 cm yukarı çıkararak kavisli çiziniz.	
<b>ÖN</b>	
10'dan düşey ve yatay çizgiler çiziniz.	
10-11 etek boyu + 1cm; dik ve yatay çiziniz.	İşlem basamakları doğrultusunda çalışınız.
10-12 kalça düşüklüğü + 1 cm; dik ve yatay çiziniz.	
12-13 kalça $\frac{1}{4}$ + 1cm; 13 ve 14'e dikey çiziniz.	
10-16 bel $\frac{1}{4}$ + 1cm işaretleyiniz.	
10-17 0,5 cm ininiz; 16-17'yi kavisli olarak birleştiriniz.	Kavisli çizgileri pistole, düz çizgileri cetvel yardımıyla çiziniz.
15-18 2,5 cm etek ucundan dışarı çıkınız; 16,13(hafif kavisli),18'den, yan dikişini çiziniz.18'de etek ucunu 0,25 cm yukarı çıkararak kavisli çiziniz.	
2-6 yaş temel etek kalıbı çizimini kontrol ediniz.	Eşel yardımıyla kalıptaki gerekli ölçülerin kontrolünü yapınız.

<b>KEMER</b>	
A-B bel $\frac{1}{2} + 2\text{cm}$ . B-C= 2 cm kapanma payını çiziniz.	
A,B, ve C'den dikeyler inip birleştiriniz.	
A-D genişliğin iki katıdır, kat yerini çiziniz.	

**NOT:** 110 cm yüksekliğe kadar olan kızlarda bel oyuntusu çok azdır. Bunun için pensli etek kalıbı uygun değildir. Etek penssiz çalışılır, belde rahatlık payı (4cm) verilir.

Her beden eteğin beli lastikli çalışılabilir. Büyüme çağındaki çocuklar için uygundur.

## KONTROL LİSTESİ

Uygulama faaliyetinde yapmış olduğunuz çalışmayı kendiniz ya da arkadaşınızla değişerek değerlendirme ölçeğine göre değerlendiriniz.

DEĞERLENDİRME KRİTERLERİ		Evet	Hayır
1	Standart ölçü tablosundan gerekli ölçüleri aldınız mı?		
2	Bolluk tablosundan bolluk ilavelerini aldınız mı?		
3	Dik açıları kaydırmamaya dikkat ettiniz mi?		
4	Ölçek kullanırken 0 noktasından başlamaya dikkat ettiniz mi?		
5	Yardımcı ve esas çizgileri doğru çizdiniz mi?		
6	Kalıp çiziminde pistole ve cetvel kullandınız mı?		
7	İşlem basamaklarını sırasıyla takip ettiniz mi?		
8	Çizim bitince kalıbı kontrol ettiniz mi?		
TOPLAM			

## DEĞERLENDİRME

Yaptığınız değerlendirme sonucunda eksikleriniz varsa öğrenme faaliyetine geri dönerek işlemi tekrarlayınız. Cevaplarınızın tamamı evet ise bir sonraki faaliyete geçiniz.

# ÖĞRENME FAALİYETİ-2

## AMAÇ

Öğrenme faaliyetinde kazandırılacak bilgi ve beceriler doğrultusunda uygun ortam sağlandığında tekniğine uygun 2-6 yaş parçalı etek kalıbı çizebileceksiniz.

## ARAŞTIRMA

2-6 yaş çocuk parçalı eteği ile ilgili model resimleri getirerek arkadaşlarınızla paylaşınız.

## 2. 2-6 YAŞ PARÇALI ETEK KALIBI ÇİZİMİ

### 2.1. 2-6 Yaş Parçalı Etek Kalıbı Çizimi

#### Ölçüler:

**Bel:**  $54,3\text{cm} \frac{1}{2} 27,15 + \%4(1) = 28,15\text{cm}$

Bel  $1/6 = 4,7\text{cm}$

**Kalça:**  $61\text{cm} \frac{1}{2} 30,5 + \%4(1,2) = 31,7\text{cm}$

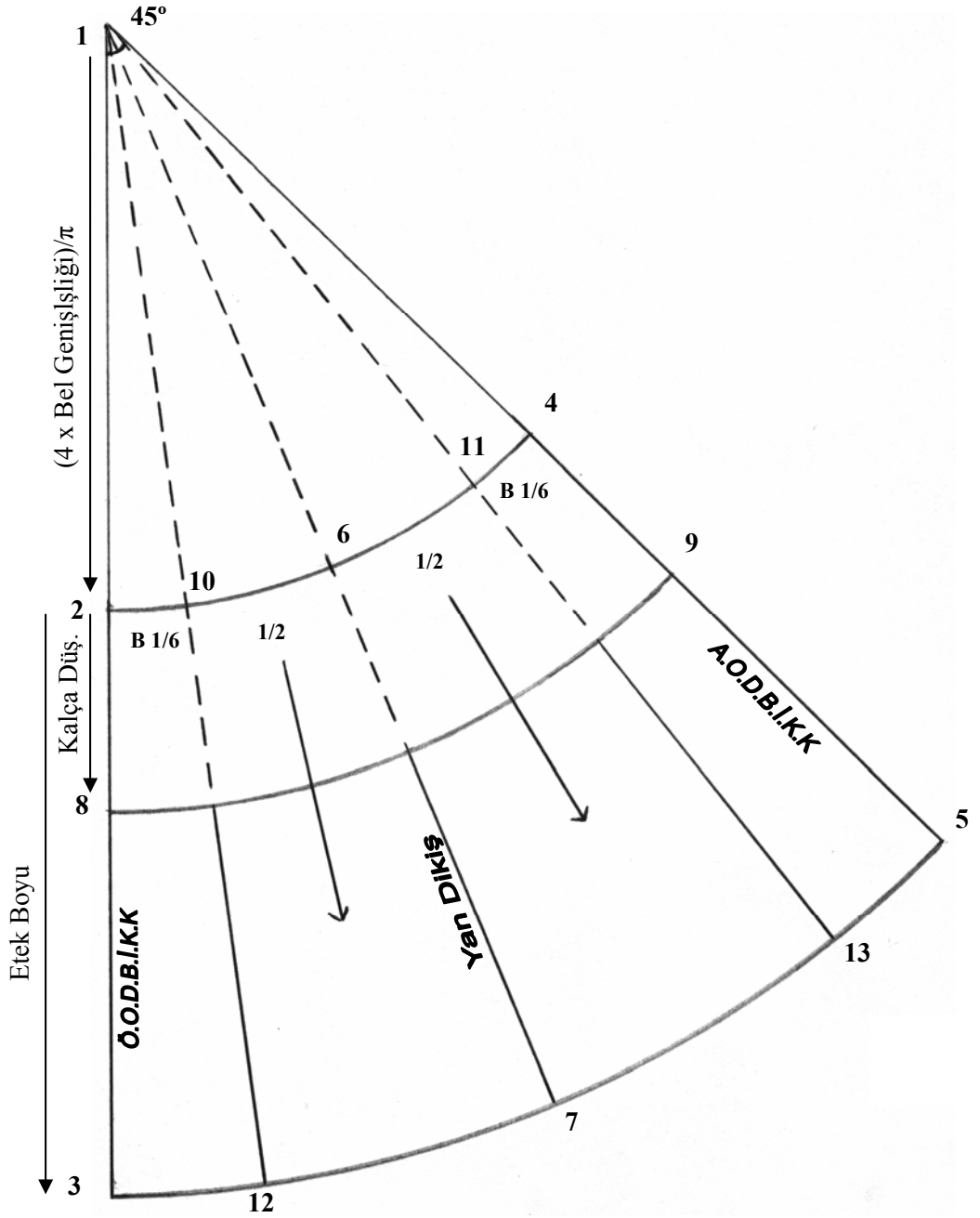
**Kalça düşüklüğü:** 12,5cm

**Etek boyu:** 36cm

#### Ölçü Hesaplama:

$$r = \frac{4 \text{ bel genişliği}}{\text{pi sayısı}} = \frac{4 \times 28,15}{3,14} = \frac{112,6}{3,14} = 35,85 = 36\text{cm}$$

ALTI PARÇALI ETEK KALIBI ÇİZİMİ  
(¼ Daire Etek Üzerine)



Şekil 2.1



## UYGULAMA FAALİYETİ

### 2-6 Yaş Parçalı Etek Kalıbı Çizimi

İşlem Basamakları	Öneriler
Standart ölçü tablosundan 2-6 yaş çocuk eteği için gerekli ölçüleri alınız.	Çocuk eteği için gerekli ölçülerin çalışacağınız yaş grubuna ait olup olmadığını standart ölçü tablosundan kontrol ediniz.
Bolluk tablosundan bolluk ilavelerini alınız.	Gerekli bolluk ilavelerini almayı unutmayınız.
2-6 yaş parçalı etek için ölçü hesaplayınız.	Ölçü hesabı yaparken parçalı etek için olmasına dikkat ediniz.
1 sol kenarda bir dik çiziniz.	Sayfa düzenine dikkat ediniz.
1-2 $r = \frac{4 \text{ bel genişliği}}{\pi \text{ sayısı}} = \frac{4 \times 2,15}{3,14} = \frac{112,6}{3,14} = 35,85 = 36$	Ölçü hesabında matematiksel işlemlere dikkat ediniz.
2-3 etek boyunu işaretleyiniz.	
1 noktasından 45°lik açı işaretleyiniz ve çiziniz. (2-4) bel genişliği	Gönye, cetvel, pistole gibi çizim araçlarını kullanırken kaydırmamaya özen gösteriniz.
4 1 merkez 2 noktasından pergelle bir yay çiziniz.	Daire çizimlerinde pergeli kaydırmamaya dikkat ediniz.
5 1 merkez 3 noktasından pergelle bir yay çiziniz.	Yardımcı çizgileri ince, esas çizgileri daha belirgin çiziniz.
6 2-4 arası $\frac{1}{2}$ işaretleyiniz.	
7 1-6 noktasını etek ucuna kadar çiziniz.	
2-8 kalça düşüklüğünü işaretleyiniz.	İşlem basamakları doğrultusunda çalışınız.
9 1 merkez 8 noktasından pergelle bir yay çiziniz.	
2-10 $\frac{1}{6}$ bel işaretleyiniz.	
4-11 $\frac{1}{6}$ bel işaretleyiniz.	
12-1-10 cetvelle etek boyuna kadar çiziniz.	
13-1-11 cetvelle etek boyuna kadar çiziniz.	
Her bir parçanın orta çizgisini düz iplik olarak belirleyiniz.	
2-6 yaş parçalı etek kalıp çizimini kontrol ediniz.	Eşel yardımıyla kalıptaki gerekli ölçülerin kontrolünü yapınız.

## KONTROL LİSTESİ

Uygulama faaliyetinde yapmış olduğunuz çalışmayı kendiniz ya da arkadaşınızla değişerek değerlendirme ölçeğine göre değerlendiriniz.

DEĞERLENDİRME KRİTERLERİ		Evet	Hayır
1	Standart ölçü tablosundan gerekli ölçüleri aldınız mı?		
2	Bolluk tablosundan bolluk ilavelerini aldınız mı?		
3	Ölçü hesaplamasını doğru yaptınız mı?		
4	Ölçü hesabında matematiksel işlemlere dikkat ettiniz mi?		
5	Çizim araçlarını kaydırmadan kullanmaya dikkat ettiniz mi?		
6	Yardımcı ve esas çizgileri doğru çizdiniz mi?		
7	İşlem basamaklarını sırayla takip ettiniz mi?		
8	Çizim bitince kalıbı kontrol ettiniz mi?		
TOPLAM			

## DEĞERLENDİRME

Yaptığınız değerlendirme sonucunda eksikleriniz varsa öğrenme faaliyetine geri dönerek işlemi tekrarlayınız. Cevaplarınızın tamamı evet ise bir sonraki faaliyete geçiniz.

# ÖĞRENME FAALİYETİ-3

## AMAÇ

Öğrenme faaliyetinde kazandırılacak bilgi ve beceriler doğrultusunda uygun ortam sağlandığında tekniğe uygun 2-6 yaş daire sistemli etek kalıplarını çizebileceksiniz.

## ARAŞTIRMA

Daire sisitemli etek grubuna giren modelleri araştırarak arkadaşlarınızla paylaşınız.

## 3. 2–6 YAŞ DAİRE SİSTEMLİ ETEK KALIBI ÇİZİMLERİ

### 3.1. 2–6 Yaş Daire Sistemli Etek Ölçü Hesaplamaları

#### Ölçüler:

Bel :54,3  
Kalça :61  
Kalça düşüklüğü:12,5  
Etek boyu :36

#### Koni etek kalıbı için ölçü hesaplama:

$$\begin{aligned} \text{Bel: } 54,3 \frac{1}{2} 27,5 + \%4(1) &= 28,15 \\ 3 \times \text{bel genişliği} & \quad 3 \times 28,15 \quad 84,45 \\ r &= \frac{\text{pi sayısı}}{\text{pi sayısı}} = \frac{84,45}{3,14} = \frac{84,45}{3,14} = 26,89 = 27 \text{ cm} \end{aligned}$$

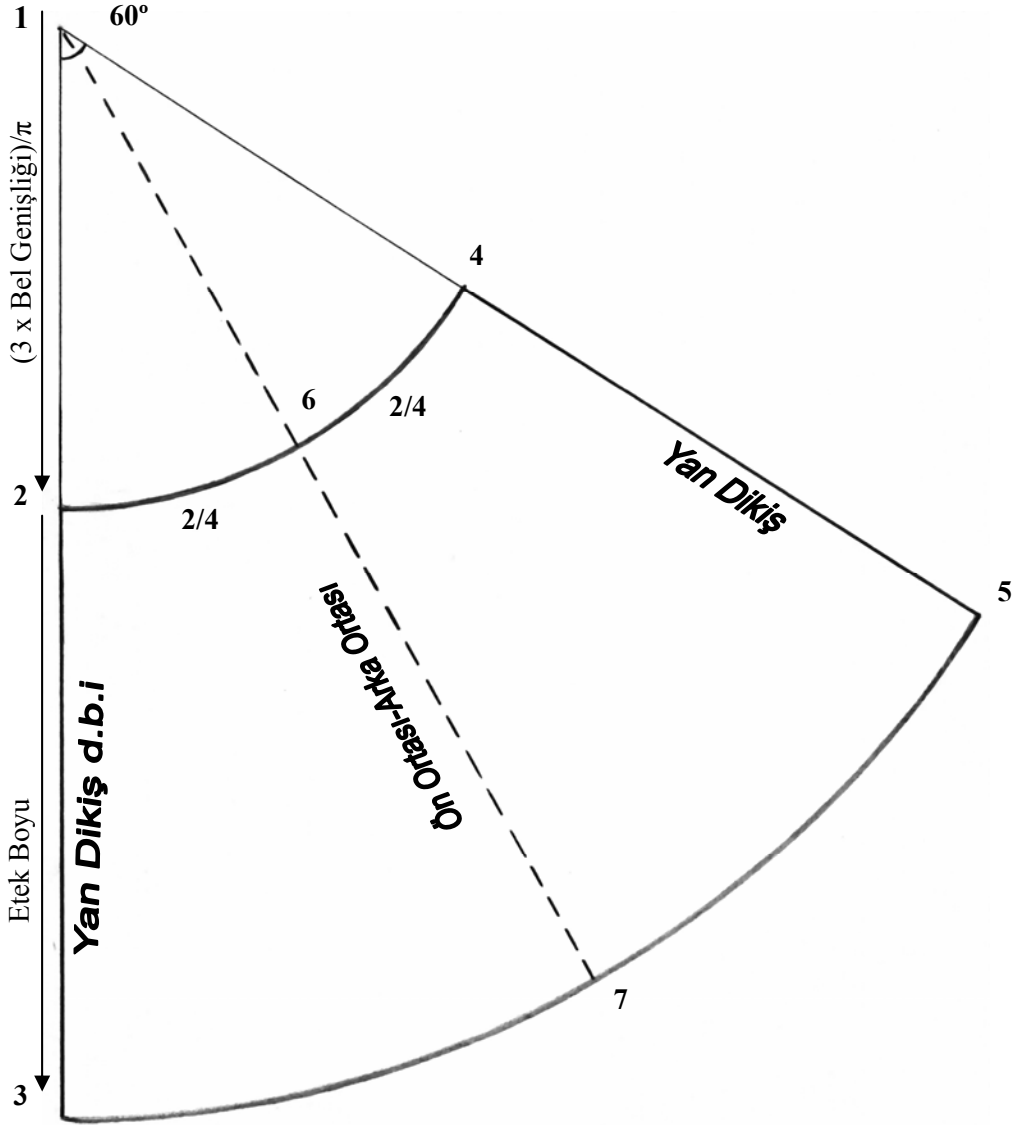
#### Kloş etek kalıbı için ölçü hesaplama:

$$\begin{aligned} \text{Bel: } 54,3 \frac{1}{2} 27,5 + \%4(1) &= 28,15 \\ 2 \times \text{bel genişliği} & \quad 2 \times 28,15 \quad 56,3 \\ &= \frac{\text{pi sayısı}}{\text{pi sayısı}} = \frac{56,3}{3,14} = \frac{56,3}{3,14} = 17,92 = 18 \text{ cm} \end{aligned}$$

#### Daire etek kalıbı için ölçü hesaplama:

$$\begin{aligned} \text{Bel: } 54,3 \frac{1}{2} 27,5 + \%4(1) &= 28,15 \\ \text{bel genişliği} & \quad 28,15 \\ r &= \frac{\text{pi sayısı}}{\text{pi sayısı}} = \frac{28,15}{3,14} = \frac{28,15}{3,14} = 8,96 = 9 \text{ cm} \end{aligned}$$

3.2. 2–6 Yaş Koni Etek Kalıbı Çizimi  
**KONİ ETEK KALIBI ÇİZİMİ**  
(1/3 daire etek çizimi üzerine)



řekil 3.1

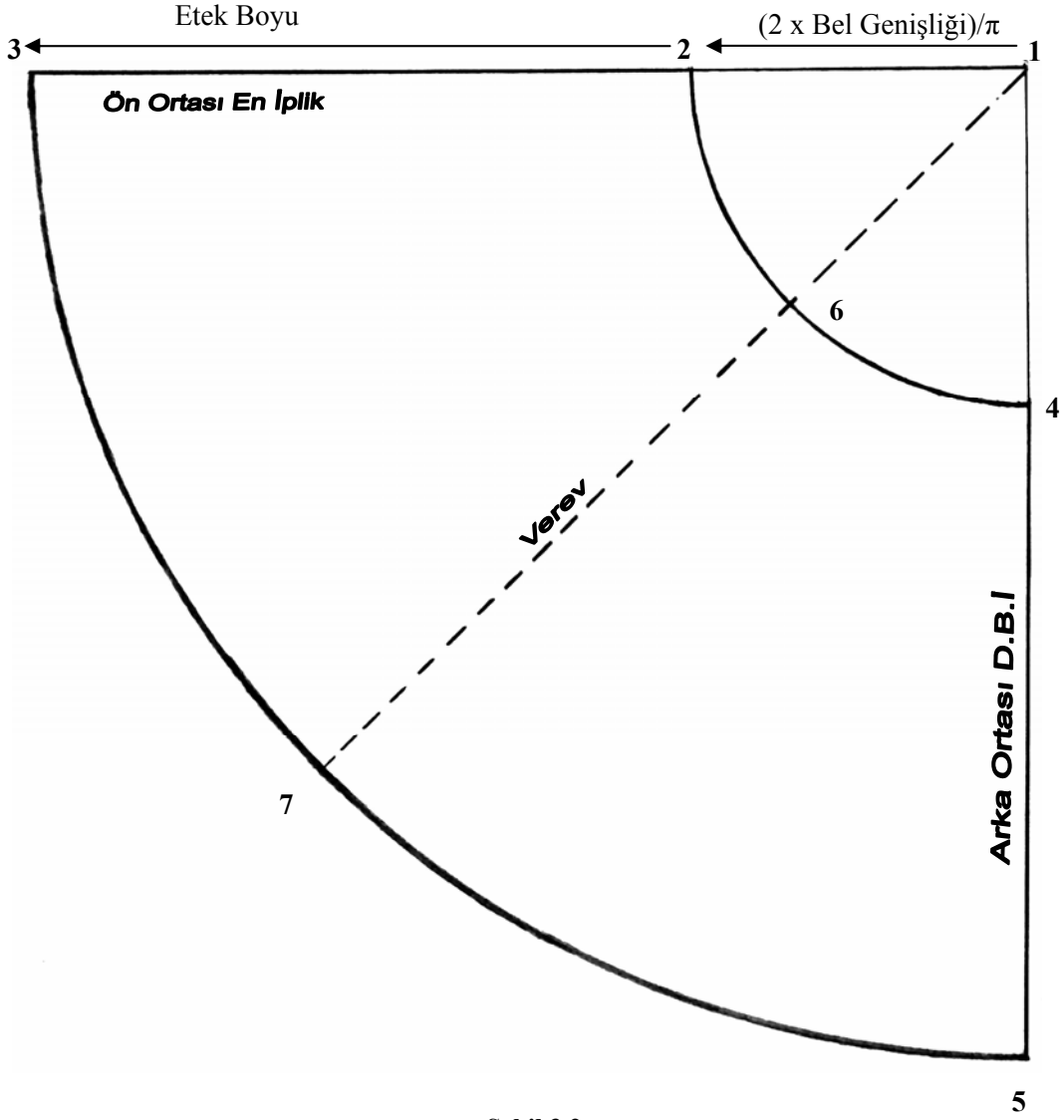
## UYGULAMA FAALİYETİ-1

### 2-6 Yaş Koni Etek Kalıbı Çizimi

İşlem Basamakları	Öneriler
Standart ölçü tablosundan 2-6 yaş çocuk eteği için gerekli ölçüleri alınız.	Çocuk eteği için gerekli ölçülerin çalışacağımız yaş grubuna ait olup olmadığını standart ölçü tablosundan kontrol ediniz.
Bolluk tablosundan bolluk ilavelerini alınız.	Gerekli bolluk ilavelerini almayı unutmayınız.
2-6 yaş koni etek için ölçü hesaplayınız.	Ölçü hesabı yaparken koni etek için olmasına dikkat ediniz.
1 sol kenarda bir dik çiziniz.	Sayfa düzenine dikkat ediniz.
1-2 $r = \frac{3 \times \text{bel genişliği}}{\pi \text{ sayısı}} = \frac{3 \times 28,15}{3,14} = 27 \text{cm}$	Ölçü hesabı yaparken matematiksel işlemlere dikkat ediniz.
2-3 etek boyunu işaretleyiniz.	
1 noktasından 60°lik açı işaretleyiniz ve çiziniz. (2-4) bel genişliği	Yardımcı çizgileri ince, esas çizgileri daha belirgin çiziniz.
4 1 merkez 2 noktasından pergelle bir yay çiziniz.	Daire çizimlerinde pergeli kaydırmayınız.
5 1 merkez 3 noktasından pergelle bir yay çiziniz.	Çizim araçlarını kaydırmamaya özen gösteriniz.
6 (2-4) arası $\frac{1}{2}$ işaretleyiniz.	
7 1-6 noktasını etek ucuna kadar çiziniz	
2-6 yaş koni etek kalıp çizimini kontrol ediniz.	Eşel yardımıyla kalıptaki gerekli ölçülerin kontrolünü yapınız.

### 3.3. 2–6 Yaş Kloş Etek Kalıbı Çizimi

#### KLOŞ ETEK KALIBI ÇİZİMİ



Şekil 3.2

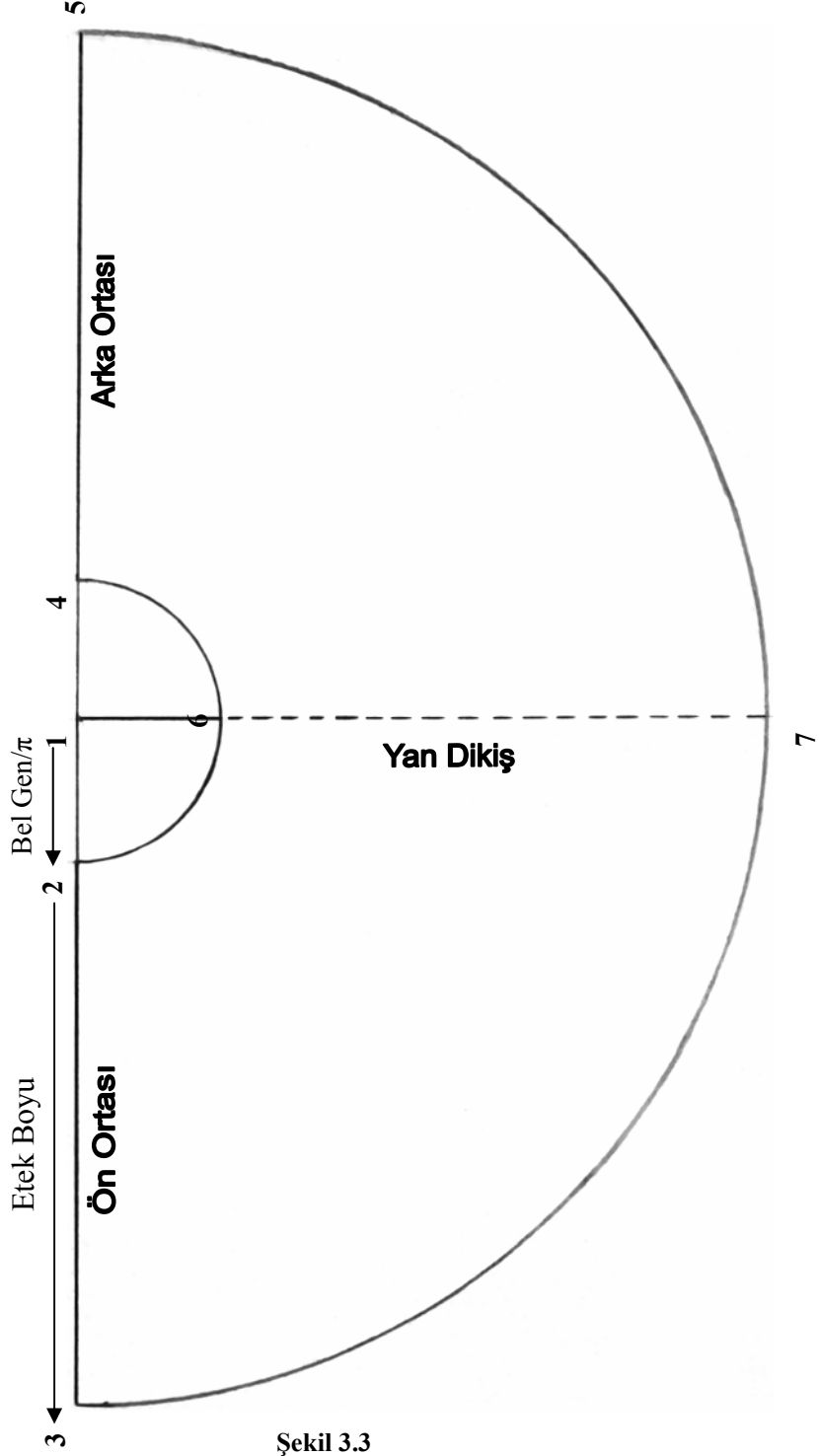
## UYGULAMA FAALİYETİ-2

### 2-6 Yaş Kloş Etek Kalıbı Çizimi

İşlem Basamakları	Öneriler
Standart ölçü tablosundan 2-6 yaş çocuk eteği için gerekli ölçüleri alınız.	Çocuk eteği için gerekli ölçülerin çalışacağınız yaş grubuna ait olup olmadığını standart ölçü tablosundan kontrol ediniz.
Bolluk tablosundan bolluk ilavelerini alınız.	Gerekli bolluk ilavelerini almayı unutmayınız.
2-6 yaş kloş etek için ölçü hesaplayınız.	Ölçü hesabı yaparken kloş etek için olmasına dikkat ediniz.
1 sağ kenarda bir dik çiziniz.	Çizim araçlarını kaydırmamaya özen gösteriniz. Sayfa düzenine dikkat ediniz
1'den sola yatay çiziniz.	
1-2 $r = \frac{2 \times \text{bel genişliği}}{\pi \text{ sayısı}} = \frac{2 \times 28,15}{3,14} = 18 \text{ cm}$	Ölçü hesabı yaparken matematiksel işlemlere dikkat ediniz.
2-3 etek boyunu işaretleyiniz.	
1-4 1 merkez 2 noktasından pergelle bir yay çiziniz. Dik çizgiyi kestiği nokta 4'tür	Yardımcı çizgileri ince, esas çizgileri daha belirgin çiziniz.
1-5 1 merkez 3 noktasından pergelle bir yay çiziniz. Dik çizgiyi kestiği nokta 5'tir	Daire çizimlerinde pergeli kaydırmayınız.
1-6 (2-4) $\frac{1}{2}$ (gönye yerleştirerek bulunuz) cetvelle etek boyuna kadar çiziniz. Etek boyu ile kesişen nokta 7'dir	
2-6 yaş kloş etek kalıp çizimini kontrol ediniz.	Eşel yardımıyla kalıptaki gerekli ölçülerin kontrolünü yapınız.

### 3.4. 2-6 Yaş Daire Etek Kalıbı Çizimi

#### DAİRE ETEK KALIBI ÇİZİMİ



Şekil 3.3



## UYGULAMA FAALİYETİ-3

### 2-6 Yaş Daire Etek Kalıbı Çizimi

İşlem Basamakları	Öneriler
Standart ölçü tablosundan 2-6 yaş çocuk eteği için gerekli ölçüleri alınız.	Çocuk eteği için gerekli ölçülerin çalışacağınız yaş grubuna ait olup olmadığını standart ölçü tablosundan kontrol ediniz.
Bolluk tablosundan bolluk ilavelerini alınız.	Gerekli bolluk ilavelerini almayı unutmayınız.
2-6 yaş daire etek için ölçü hesaplayınız.	Ölçü hesabı yaparken daire etek için olmasına dikkat ediniz.
Kâğıdın üst kenarında yatay bir çizgi çiziniz.	Sayfa düzenine dikkat ediniz
1 Çizdiğiniz yatay çizgide orta noktayı işaretleyiniz.	Çizim araçlarını kaydırmamaya özen gösteriniz.
1-2 $r = \frac{\text{bel genişliği}}{\text{pi sayısı}} = \frac{28,15}{3,14} = 9\text{cm}$	Ölçü hesabı yaparken matematiksel işlemlere dikkat ediniz.
2-3 etek boyunu işaretleyiniz.	
1-4 1 merkez 2 noktasından pergelle bir yay çiziniz, yatay çizgiyi kestiği nokta 4'tür	Yardımcı çizgileri ince, esas çizgileri daha belirgin çiziniz.
1-5 1 merkez 3 noktasından pergelle bir yay çiziniz, yatay çizgiyi kestiği nokta 5'tir	Daire çizimlerinde pergeli kaydırmayınız.
1 noktasını dik etek boyuna kadar uzatınız. Bel çizgisini kestiği nokta 6'dır	
Etek boyunu kestiği nokta 7'dir	
2-6 yaş daire etek kalıp çizimini kontrol ediniz.	Eşel yardımıyla kalıptaki gerekli ölçülerin kontrolünü yapınız.

## KONTROL LİSTESİ

Uygulama faaliyetinde yapmış olduğunuz çalışmayı kendiniz ya da arkadaşınızla değişerek değerlendirme ölçeğine göre değerlendiriniz.

DEĞERLENDİRME KRİTERLERİ		Evet	Hayır
1	Standart ölçü tablosundan gerekli ölçüleri aldınız mı?		
2	Bolluk tablosundan bolluk ilavelerini aldınız mı?		
3	Koni etek için ölçü hesabını doğru yaptınız mı?		
4	Daire çizimlerinde pergeli doğru kullandınız mı?		
5	Kloş etek için ölçü hesabını doğru yaptınız mı?		
6	Daire etek için ölçü hesabını doğru yaptınız mı?		
7	Çizim araçlarını kaydırmadan kullanmaya dikkat ettiniz mi?		
8	Yardımcı ve esas çizgileri doğru çizdiniz mi?		
9	İşlem basamaklarını sırasıyla takip ettiniz mi?		
10	Çizim bitince kalıbı kontrol ettiniz mi?		
TOPLAM			

## DEĞERLENDİRME

Yaptığınız değerlendirme sonucunda eksikleriniz varsa öğrenme faaliyetine geri dönerek işlemi tekrarlayınız. Cevaplarınızın tamamı evet ise bir sonraki faaliyete geçiniz.

# ÖĞRENME FAALİYETİ-4

## AMAÇ

Öğrenme faaliyetinde kazandırılacak bilgi ve beceriler doğrultusunda uygun ortam sağlandığında tekniğe uygun 2-6 yaş tüm pilili etek kalıbı çizebileceksiniz.

## ARAŞTIRMA

2-6 yaş tüm pilili etek ile ilgili dergi, katalog ve gazetelerden resimler bularak arkadaşlarınızla paylaşınız.

## 4. 2-6 YAŞ TÜM PİLİLİ ETEK KALIBI ÇİZİMİ

### 4.1. 2-6 Yaş Tüm Pilili Etek Ölçü Hesaplamaları

#### Ölçüler

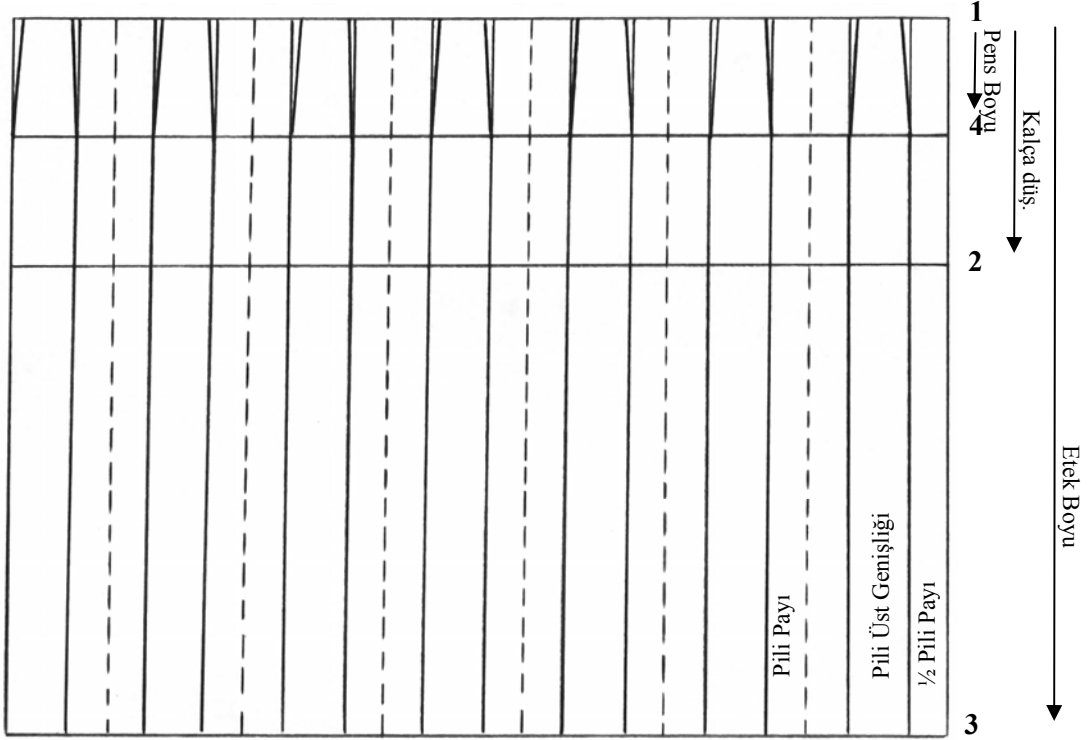
Bel	: 54,3
Kalça	: 61
Kalça düşüklüğü	: 12,5
Etek boyu	: 36

#### Ölçü hesaplama

Pili üst genişliği	: 3cm
Pili payı	: $2 \times \text{pili derinliği}(2) = 4 \text{ cm}$
Pili sayısı	: $\text{Kalça} / \text{pili üst genişliği} = 61 / 3 = 20 \text{ pili}$
Pens payı hesaplama	: $\text{Kalça} / \text{bel} = 61 / 54,3 = 6,7 \text{ cm}$
Pensin pililere dağılımı	: $\text{pens payı} \div \text{pili sayısı} = 6,7 / 20 = 0,33$ ( $0,33 / 2 = 0,16 \text{ cm}$ )
Kumaş hesaplama	: $\text{Kalça} + (\text{pili sayısı} \times 2 \times \text{pili derinliği})$ $61 + (20 \times 2 \times 2) = 141 \text{ cm} + \text{dikiş payı}$

## 4.2. 2–6 Yaş Tüm Pilili Etek Kalıbı Çizimi

### TÜM PİLİLİ ETEK KALIBI ÇİZİMİ



Şekil 4.1

## UYGULAMA FAALİYETİ

### 2-6 Yaş Tüm Pilili Etek Kalıbı Çizimi

İşlem Basamakları	Öneriler
Standart ölçü tablosundan 2-6 yaş çocuk eteği için gerekli ölçüleri alınız.	Çocuk eteği için gerekli ölçülerin çalışacağınız yaş grubuna ait olup olmadığını standart ölçü tablosundan kontrol ediniz.
Bolluk tablosundan bolluk ilavelerini alınız.	Gerekli bolluk ilavelerini almayı unutmayınız.
2-6 yaş tüm pilili etek için ölçü hesaplayınız.	Ölçü hesabı yaparken matematiksel işlemlere dikkat ediniz.
1 sağ kenara bir dik çiziniz.	Çizim araçlarını doğru kullanınız
1-2 kalça düşüklüğünü işaretleyiniz	
1-3 etek boyunu işaretleyiniz.	Yardımcı çizgileri ince, esas çizgileri daha belirgin çiziniz.
1-4 pens boyu 6cm işaretleyiniz.	
1,2,3,4 sola dik çiziniz.	
Sola ½ pili payı, pili üst genişliği, pili payını işaretleyerek bele ve etek ucuna dik uzatınız. Tespit edilen pili sayısı kadar çizimi tekrarlayınız.	Pili sayısını doğru tespit ediniz.
Pens payını belde pili üst genişliğinin sağına ve soluna işaretleyerek pens çizgisine kadar cetvelle çiziniz.	Pens payını pililere eşit oranda dağıtmaya dikkat ediniz.
2-6 yaş tüm pilili etek kalıbı çizimini kontrol ediniz.	Eşel yardımıyla kalıptaki gerekli ölçülerin kontrolünü yapınız.

## KONTROL LİSTESİ

Uygulama faaliyetinde yapmış olduğunuz çalışmayı kendiniz ya da arkadaşınızla değişerek değerlendirme ölçeğine göre değerlendiriniz.

DEĞERLENDİRME KRİTERLERİ		Evet	Hayır
1	Standart ölçü tablosundan gerekli ölçüleri aldınız mı?		
2	Bolluk tablosundan bolluk ilavelerini aldınız mı?		
3	Ölçü hesabını doğru yaptınız mı?		
4	Çizim araçlarını özenli kullandınız mı?		
5	Yardımcı ve esas çizgileri doğru çizdiniz mi?		
6	İşlem basamaklarını sırasıyla takip ettiniz mi?		
7	Pili sayısını ve pili payını doğru hesapladınız mı?		
8	Pens payı hesaplamasına dikkat ettiniz mi?		
9	Pens payını pililere eşit oranda dağıttınız mı?		
10	Çizim bitince kalıbı kontrol ettiniz mi?		
TOPLAM			

## DEĞERLENDİRME

Yaptığınız değerlendirme sonucunda eksikleriniz varsa öğrenme faaliyetine geri dönerek işlemi tekrarlayınız. Cevaplarınızın tamamı evet ise bir sonraki faaliyete geçiniz.

# ÖĞRENME FAALİYETİ-5

## AMAÇ

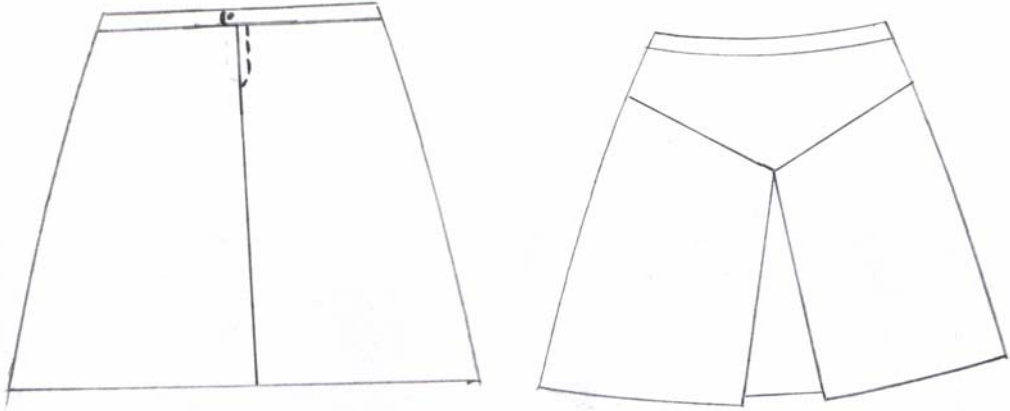
Öğrenme faaliyetinde kazandırılacak bilgi ve beceriler doğrultusunda uygun ortam sağlandığında 2-6 yaş model uygulamalı etek kalıbını tekniğine uygun olarak hazırlayabileceksiniz.

## ARAŞTIRMA

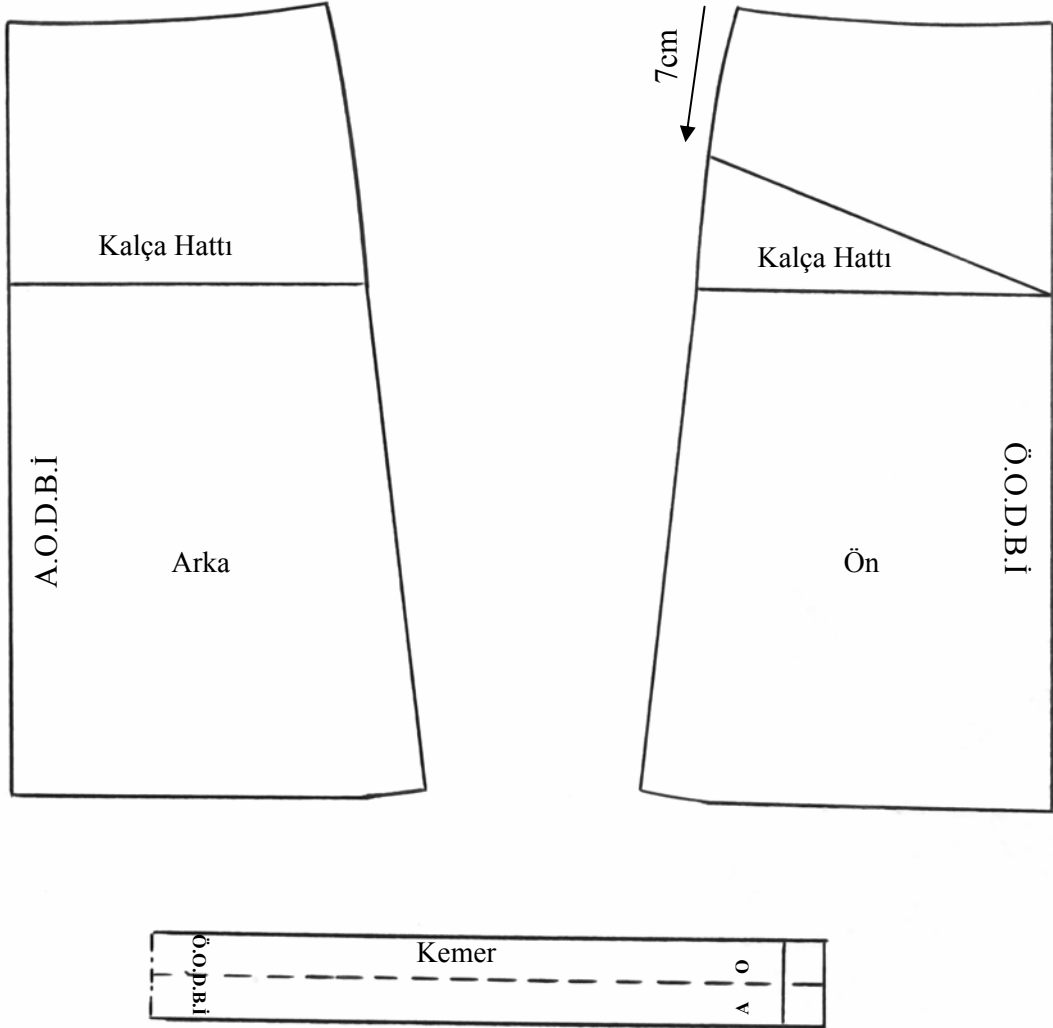
2-6 yaş temel etek kalıbına uygulanabilecek modelleri dergi ve mağazalardan araştırınız. Yaptığınız araştırmayı, resimlerini getirerek ya da çizerek arkadaşlarınızla sınıf ortamında paylaşınız.

## 5. 2-6 YAŞ MODEL UYGULAMALI ETEK KALIBI ÇİZİMİ

### 5.1. 2-6 Yaş Model Uygulamalı Etek Kalıbı



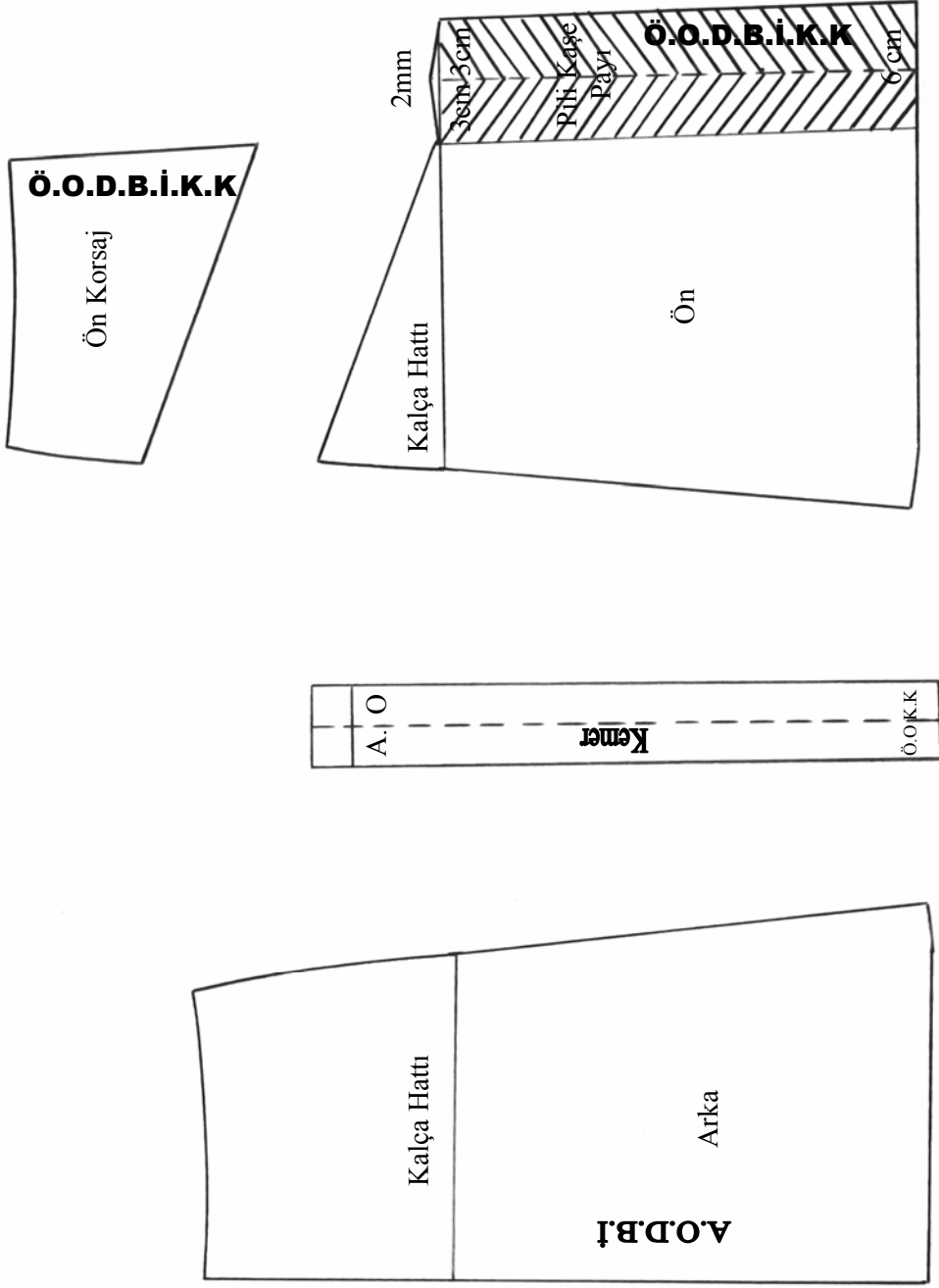
## MODEL UYGULAMALI ETEK KALIBI ÇİZİMİ



Şekil 5.1



## MODEL UYGULAMALI ETEK AÇILIMI



Şekil 5.2

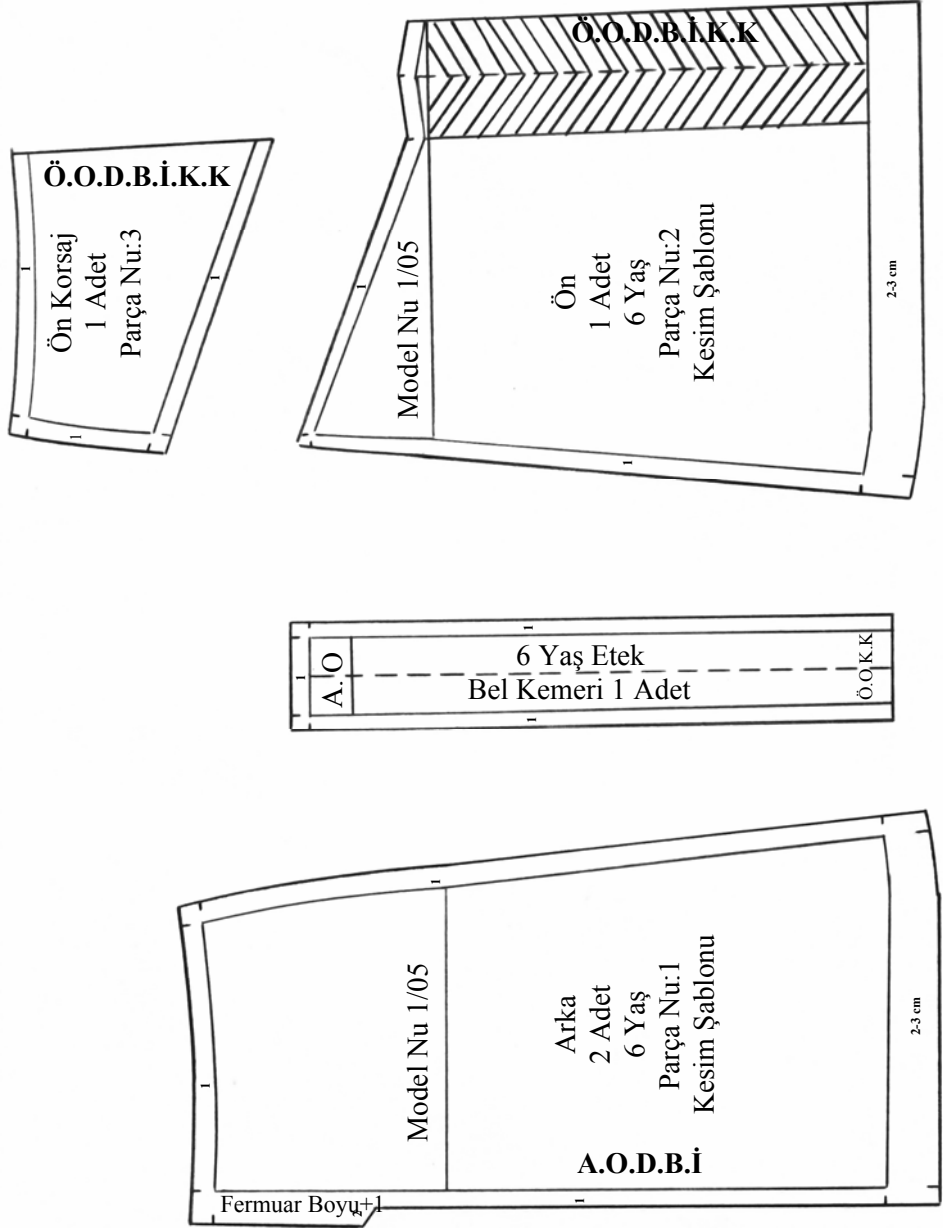
## UYGULAMA FAALİYETİ-1

### 2–6 Yaş Model Uygulamalı Etek Kalıbı

İşlem Basamakları	Öneriler
<b>Model analizi</b>	
Yan dikişten başlayıp ön ortasında kalça hattında biten, ucu sivri gelen korsajı ve ön ortasında pili kaşesi vardır. Beli kemerli, arka ortası fermuarlı ve dikişlidir.	Model analizinde (pens, pili, korsaj vb.) ayrıntılara dikkat ediniz.
<b>Model uygulama</b>	
Temel etek kopyası alınız.	Temel etek kopyasını doğru alınız.
Ön etekte yan dikiş üzerinde, bel hattından aşağıya 7 cm işaretleyiniz.	Model uygularken ön orta, arka orta hatlarına dikkat ediniz.
Ön ortasında kalça hattı ile düz birleştiriniz.	Hangi eşelle temel etek çalıştıysanız, o eşelle model uygulama yapınız.
<b>Açılımı</b>	
Model uyguladığımız ön ve arka etek çiziminden kopya alınız.	Açılımları yaparken, modelin kopyasını doğru almaya özen gösteriniz.
Korsaj kalıbını keserek ön etekten ayırınız.	Model açılımında, açma yapılacak yerleri düzgün kesiniz.
Arka eteği bütün yapıştırınız.	Kalıpları yerleştirirken düz boy ipliklerine dikkat ediniz.
Ön etek ve korsajı ayrı ayrı yapıştırınız.	
Ön ortasından sağa doğru pilikaşe payı $\frac{1}{2}$ işaretleyiniz. $12\text{ cm } \frac{1}{2} = 6\text{ cm}$ (pili genişliği 3 cm)	Açılımda verilmesi gereken bolluk paylarına (pili,büzgü gibi) dikkat ediniz.
Pili kaşe payını çizerek gösteriniz.	Pili kaşe payını, içini çizerek gösteriniz.

## 5.2. Model Uygulamalı Etek Şablon Çizimleri

### MODEL UYGULAMALI ETEK ŞABLON ÇİZİMİ



Şekil 5.3

## UYGULAMA FAALİYETİ-2

### Model Uygulamalı Etek Şablon Çizimleri

İşlem Basamakları	Öneriler
<b>Şablon</b>	
Açılımı yapılmış model uygulamalı etekten tüm parçaların kopyasını alarak yapıştırınız.	Şablon çizimi için kalıp açılımından kopya alırken esas hatlara dikkat ediniz.
Modele göre kumaş katına gelecek ön ortasına şablon payı vermeyiniz.	
Bel hatları, yan dikiş ve kemere 1 cm, arka ortasında belden fermuar boyu+1 cm'lik mesafeye 2 cm, kalanına 1 cm etek uçlarına 2-3 cm şablon payı veriniz.	Şablon paylarını doğru vermeye dikkat ediniz. Düz çizgilerde cetvel , kavisli çizgilerde pistole kullanınız.
Şablon üzerinde bulunması gereken bilgileri yazınız.	Şablon çizimi üzerine gerekli yazı ve işaretleri yazmaya özen gösteriniz.
Çıt işaretlerini gösteriniz.	Şablon çiziminde gerekli yerlerde pistole ve cetvel kullanınız.
Etek kalıplarını kontrol ediniz.	Eşel yardımıyla kalıptaki gerekli ölçülerin kontrolünü yapınız.
<b>Kartonlama</b>	
Hazırladığınız şablonlardan kopya alınız.	
Şablonların her birisi için, şablon eninde ve boyunda kartonlar hazırlayınız.	
Kartonların üzerine şablonları yapıştırınız.	
Şablonlardan taşan karton kenarlarını makasla keserek düzeltiniz.	Kartonlanan şablon kenarlarını düzgün kesiniz.

## KONTROL LİSTESİ

Uygulama faaliyetinde yapmış olduğunuz çalışmayı kendiniz ya da arkadaşınızla değişerek değerlendirme ölçeğine göre değerlendiriniz.

DEĞERLENDİRME KRİTERLERİ		Evet	Hayır
1	Model analizini doğru yaptınız mı?		
2	Modeldeki pens, korsaj, büzgü, cep, pili vb. gibi model ayrıntılarını doğru tespit ettiniz mi?		
3	Model uygulamadan önce, ön ve arka etek kopyalarını aldınız mı?		
4	Model uygularken etekte ön, arka, bel, kalça hatlarına dikkat ettiniz mi?		
5	Kalıp açılımları için model uygulamalı etekten kopya aldınız mı?		
6	Model açılımında, açma yapılacak yerleri özenli kestiniz mi?		
7	Model açılımında verilmesi gereken bolluk paylarını doğru verdiniz mi?		
8	Şablon çizimi için, kalıp açılımından kopya aldınız mı?		
9	Şablon paylarını doğru vermeye dikkat ettiniz mi?		
10	Şablon çiziminde gerekli yerlerde pistole ve cetvel kullanmaya özen gösterdiniz mi?		
11	Şablon çizimi üzerinde gerekli yazı ve işaretleri yazmaya özen gösterdiniz mi?		
12	Çizim bitince kalıbı kontrol ettiniz mi?		
13	Şablonları kartona geçirdiniz mi?		
14	Kartonlanan şablon kenarlarını düzgün kestiniz mi?		
TOPLAM			

## DEĞERLENDİRME

Yaptığımız değerlendirme sonucunda eksikleriniz varsa öğrenme faaliyetine geri dönerek işlemi tekrarlayınız. Cevaplarınızın tamamı evet ise bir sonraki faaliyete geçiniz.

# ÖĞRENME FAALİYETİ-6

## AMAÇ

Öğrenme faaliyetinde kazandırılacak bilgi ve beceriler doğrultusunda uygun ortam sağlandığında 2-6 yaş model uygulamalı etek için ana ve yardımcı malzeme hesabını verimlilik ilkeleri doğrultusunda yapabileceksiniz.

## ARAŞTIRMA

2-6 yaş çocuk eteği dikimi için uygun kumaş çeşitlerini araştırarak bir kartela hazırlayınız.

## 6. 2-6 YAŞ MODEL UYGULAMALI ETEK ANA VE YARDIMCI MALZEME HESAPLAMALARI

### 6.1. 2-6 Yaş Çocuk Eteğinde Kullanılan Ana ve Yardımcı Malzemeler ve Özellikleri

#### 6.1.1. Ana Malzemeler ve Özellikleri

2-6 yaş oyun çağı dönemidir. Bu çağda çocuk devamlı hareket içindedir. Bu nedenle elbiseleri rahat olmalı, kolay temizlenmeli, yıkanabilecek ve dayanıklı kumaşlardan seçilmelidir.

Bu dönemde kız çocuklara pilili, büzgülü, parçalı ve örgü etekler giydirilebilir. Kız çocukların en fazla kullandıkları giyimler olduğundan, kullanılan kumaşlar rahat, devamlı yıkamaya elverişli, çabuk solmayan, kolay ütümeye uygun ve sağlam özellikte olmalıdır.

Çocukların teni çok ince ve hassas olduğu için onu rahatsız etmeyecek yumuşak kumaşlar seçilmelidir. Çocuk giyimlerinde genellikle küçük desenler tercih edilmelidir. Puanlı, pötikare, ince çizgili, küçük kareli ve düz kumaşlar çocuk giyimleri için idealdir.

Çocuk eteklerinde pamuklu, tergal ya da terilen, açık renk yünlü ve dripdray (yıkayıp ütü istemeyen) kumaşlar kullanılabilir. Sadece özel günler için, kadife, şifon, organze, organtin, çeşitli naylon ya da sentetik kumaşlar, rayon, krep, bazen de çok ağır olmayan ipekli ve ince yünlü kumaşlar kullanılabilir.

## 6.1.2. Yardımcı Malzemeler ve Özellikleri

Çocuk eteğinde yardımcı malzeme olarak, fermuar, düğme, tela ve iplik kullanılmaktadır.

Eteğin daha rahat giyilip çıkarılması için fermuar ve düğmeye, kemerin düzgün duruşunu sağlamak için telaya, dikiş için kumaşa ve uygun ipliğe ihtiyaç vardır. Yardımcı malzemelerin, kumaşa ve modele uygun, fermuarın ve düğmelerin dayanıklı, yıkamaya elverişli, kullanışlı olması gerekmektedir. Çocuğun daha rahat kullanımı için fermuarlı ve kemerli modellerin yanı sıra beli büzgülü, lastikli modellerde bu malzemeler kullanılmayabilir.

Ayrıca süsleme özelliği olan, günlük ya da özel günler için hazırlanan eteklerde kullanılacak diğer yardımcı malzemeler de şunlardır: Dantel, fisto, ara fistosu, gipür, dantel, hazır harçlar, kurdela, firfir, fiyonk, volan, nervür, aplikeler, cep, biyeler ve basit işlemlerdir.

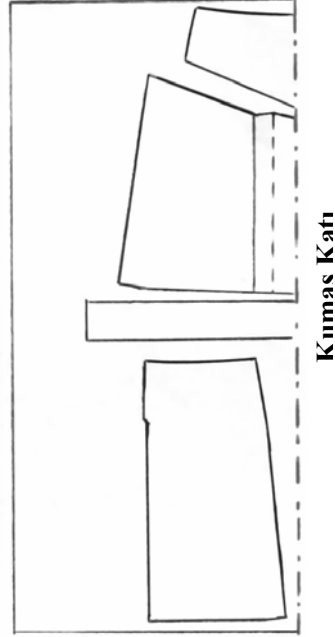
## 6.2. 2-6 Yaş Model Uygulamalı Etek Ana ve Yardımcı Malzeme Hesaplamaları

### 6.2.1. Ana Malzeme Hesabı Yapmak

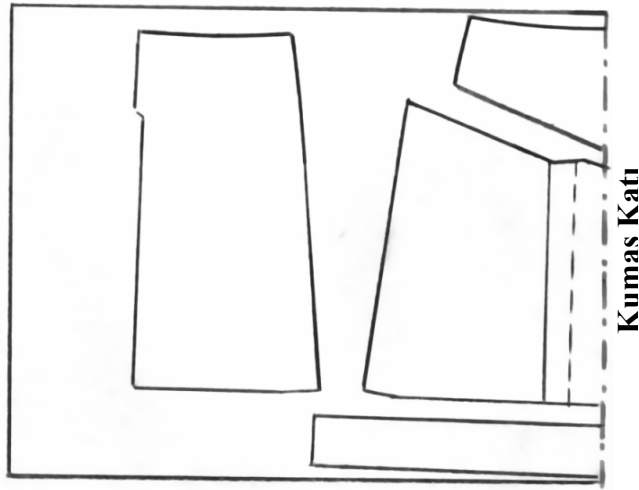
2-6 yaş model uygulamalı etek için ana malzeme kumaştır. Kumaş hesabı şu şekilde gerçekleştirilir.

- Alınacak olan kumaşın enini masa üzerinde iğne veya sabunla işaretleyiniz.
- (Tek en 90 cm veya çift en 140 cm oluşuna göre)
- Kalıpları masa üzerinde, model özelliğini dikkate alarak düz boy iplik yönüne göre yerleştiriniz.
- Kalıpları mümkün olduğu kadar birbirine yaklaştırarak ekonomik yerleştiriniz.
- Kalıpları yerleştirirken kumaşın renk, desen, tüy yönü, kare ve çizgilerini dikkate alınız.
- Kalıpların kapladığı yüzeyin boyunu ölçerek ihtiyaç duyulan kumaş miktarını tespit ediniz. (Bu ölçüye çekme payını ekleyiniz.)

## 2-6 YAŞ MODEL UYGULAMALI ETEK METRAJ HESABI



Şekil 6.1: Tek en kumaşta model uygulamalı etek kumaş hesabı yapma



Şekil 6.2: Çift en kumaşta model uygulamalı etek kumaş hesabı yapma

### 6.2.2. Yardımcı Malzeme Hesabı Yapma

- Kapama payı için bir adet etek fermuarı ve düğme yeterlidir.
- Etek beli lastikli istenirse bel ölçüsü kadar lastik kullanılmalıdır.
- Kemer içine kullanılacak tela, kemerin bitmiş eninde ve kemerin boyunda olmalıdır.
- Dikim işlemi için bir makara dikiş ipliği yeterlidir.



## UYGULAMA FAALİYETİ

### 2-6 Yaş Model Uygulamalı Etek Ana ve Yardımcı Malzeme Hesaplamaları

İşlem Basamakları	Öneriler
<ul style="list-style-type: none"><li>➤ 2-6 yaş model uygulamalı etek kumaş özelliklerini belirleyiniz.</li></ul>	<ul style="list-style-type: none"><li>➤ Kumaş özelliklerini belirlerken eteğin giyileceği yeri, mevsimi göz önünde bulundurunuz.</li></ul>
<ul style="list-style-type: none"><li>➤ 2-6 yaş model uygulamalı etek için ana ve yardımcı malzeme belirleyiniz.</li></ul>	<ul style="list-style-type: none"><li>➤ Kullanacağınız ana ve yardımcı malzemelerin uygulanacak etek modeline uygun olmasına dikkat ediniz.</li></ul>
<ul style="list-style-type: none"><li>➤ 2-6 yaş model uygulamalı etek için ana malzeme hesabını yapınız.</li></ul>	<ul style="list-style-type: none"><li>➤ Masa üzerinde kumaş enini işaretlemeyi unutmayınız.</li><li>➤ Kumaş hesabı için kullanacağınız kalıbın, model uygulamalı etek şablon kalıpları olmasına dikkat ediniz.</li><li>➤ Kalıpları ekonomik yerleştirmeye dikkat ediniz.</li></ul>
<ul style="list-style-type: none"><li>➤ 2-6 yaş model uygulamalı etek için yardımcı malzeme hesabı yapınız.</li></ul>	<ul style="list-style-type: none"><li>➤ Kullanacağınız yardımcı malzemenin uygulanacak etek modeline uygun olmasına dikkat ediniz.</li></ul>

## KONTROL LİSTESİ

Uygulama faaliyetinde yapmış olduğunuz çalışmayı kendiniz ya da arkadaşınızla değişerek değerlendirme ölçeğine göre değerlendiriniz.

DEĞERLENDİRME KRİTERLERİ		Evet	Hayır
1	Kumaş özelliklerini belirlerken eteğin kullanılacağı alana dikkat ettiniz mi?		
2	Ana ve yardımcı malzemelerin modele uygun olmasına özen gösterdiniz mi?		
3	Ana malzeme hesabında kullandığınız kalıpların, model uygulamalı etek şablon kalıpları olmasına dikkat ettiniz mi?		
4	Masa üzerinde kumaş enini doğru işaretlediniz mi?		
5	Kalıpları ekonomiklik ilkesi doğrultusunda yerleştirmeye özen gösterdiniz mi?		
6	Yerleştirme işleminden sonra gerekli miktarın boyunu doğru ölçtünüz mü?		
7	Kullanılacak yardımcı malzemeleri doğru saptadınız mı?		
TOPLAM			

## DEĞERLENDİRME

Yaptığınız değerlendirme sonucunda eksikleriniz varsa öğrenme faaliyetine geri dönerek işlemi tekrarlayınız. Cevaplarınızın tamamı evet ise bir sonraki faaliyete geçiniz.

## ÖLÇME VE DEĞERLENDİRME

Bu modül ile kazandığınız bilgileri aşağıdaki sorularla cevaplayarak değerlendiriniz.

### ÖLÇME SORULARI

- Aşağıdakilerden hangisi çocuk etek kalıbında kullanılan ölçülerden biri değildir?  
A) Kalça  
B) Bel  
C) Beden  
D) Kalça düşüklüğü
- Aşağıdakilerden hangisi küçük kız çocuklarında penssiz etek çalışma nedenlerinden birisidir?  
A) Kumaş özelliği  
B) Bel oyuntusunun çok az olması  
C) Model özelliği  
D) Kullanım rahatlığı
- Kalıp çiziminde esas çizgiler hangi özellikte olmalıdır?  
A) Belirgin  
B) İnce  
C) Kesik  
D) Kavisli
- Altı parçalı etek çiziminde kullanılan formül aşağıdakilerden hangisidir?  
A)  $r = \frac{4 \times \text{bel genişliği}}{\text{pi sayısı}}$   
B)  $r = \frac{\text{bel genişliği}}{\text{pi sayısı}}$   
C)  $r = \frac{2 \times \text{bel genişliği}}{\text{pi sayısı}}$   
D)  $r = \frac{3 \times \text{bel genişliği}}{\text{Pi sayısı}}$

5. Tüm pilili etek çiziminde pili sayısı nasıl hesaplanır?  
A)  $2x$  pili derinliği  
B) Kalça / . Bel  
C) Kalça+(pili sayısı $\times$ 2xpili derinliği)  
D) Kalça / .pili üst genişliği
6. Aşağıdakilerden hangisi çocuk eteklerinde kullanılan kumaşların özelliklerinden değildir?  
A) Kolay ütölemeye uygun  
B) Çabuk solmayan  
C) Teri çekmeyen  
D) Devamlı yıkamaya elverişli
7. Aşağıdakilerden hangisi çocuk eteğinde yardımcı malzemelerden biri değildir?  
A) Kumaş  
B) Düğme  
C) Fermuar  
D) İplik
8. Aşağıdakilerden hangisi ana malzeme hesabı için doğrudur?  
A) Kalıpları masa üzerinde, model özelliğini dikkate alarak en iplik yönünde yerleştiriniz.  
B) Kalıpların kapladığı yüzeyin boyunu ölçerek ihtiyaç duyulan kumaş miktarını tespit ediniz.  
C) Kalıpları mümkün olduğu kadar birbirinden uzak yerleştiriniz.  
D) Kalıpları yerleştirirken kumaş, desen, tüy yönü, kare ve çizgilerini dikkate almayınız.
9. Aşağıdakilerden hangisi etek kalıp çiziminde kullanılan ölçüm aletlerinden değildir?  
A) Cetvel  
B) Eşel  
C) Mezura  
D) Pistole
10. Aşağıdakilerden hangisi kloş etek kalıp çizimi için doğrudur?  
A) Ön ortası boy iplik yönündedir.  
B) Ölçü hesabında  $r = \text{bel genişliği} / \text{pi sayısı}$  formülü kullanılır  
C) Arka ortası boy iplik yönündedir  
D) Bel ölçüsünün  $\frac{1}{4}$  'ü kullanılır.

# MODÜL DEĞERLENDİRME

Öğrenme faaliyetleri, ölçme değerlendirme bölümlerinde istenen çalışmaları başarıyla tamamladıysanız öğretmeninizle iletişim kurarak diğer modüle geçiniz.

## CEVAP ANAHTARLARI

1	C
2	B
3	A
4	A
5	D
6	C
7	A
8	B
9	D
10	C

### DEĞERLENDİRME

Cevaplarınızı cevap anahtarı ile karşılaştırınız. Eksikleriniz varsa faaliyete dönerek tekrarlayınız.

## KAYNAKÇA

- SEZER Handan, **Kız-Erkek Çocuk Giyiminde Kalıp Hazırlama**, Ankara, 1994.
- ŞENER Fatma Demir, **Çocuk Giyimi**, Ya-Pa Yayınları, Turan ofset, İstanbul, 2000.
- Rüştü Uzel Anadolu Hazır Giyim – Deri Hazır Giyim Meslek Lisesi, **Temel Kalıp Bilgisi**, İstanbul, 1994.
- ALDRİCH Winifred, **Metrik Sistemle Kalıp Hazırlama – Çocuk Giyimi**, Özgün Matbaacılık, Ankara, 1995.