

T.C.  
MİLLÎ EĞİTİM BAKANLIĞI



# MEGEP

(MESLEKÎ EĞİTİM VE ÖĞRETİM SİSTEMİNİN  
GÜÇLENDİRİLMESİ PROJESİ)

## GİYİM ÜRETİM TEKNOLOJİSİ

### 12-16 YAŞ ERKEK JEAN PANTOLON ÜRETİMİ

ANKARA 2006

Milli Eğitim Bakanlığı tarafından geliştirilen modüller;

- Talim ve Terbiye Kurulu Başkanlığının 02.06.2006 tarih ve 269 sayılı Kararı ile onaylanan, Mesleki ve Teknik Eğitim Okul ve Kurumlarında kademeli olarak yaygınlaştırılan 42 alan ve 192 dala ait çerçeve öğretim programlarında amaçlanan mesleki yeterlikleri kazandırmaya yönelik geliştirilmiş öğretim materyalleridir (Ders Notlarıdır).
- Modüller, bireylere mesleki yeterlik kazandırmak ve bireysel öğrenmeye rehberlik etmek amacıyla öğrenme materyali olarak hazırlanmış, denenmek ve geliştirilmek üzere Mesleki ve Teknik Eğitim Okul ve Kurumlarında uygulanmaya başlanmıştır.
- Modüller teknolojik gelişmelere paralel olarak, amaçlanan yeterliği kazandırmak koşulu ile eğitim öğretim sırasında geliştirilebilir ve yapılması önerilen değişiklikler Bakanlıkta ilgili birime bildirilir.
- Örgün ve yaygın eğitim kurumları, işletmeler ve kendi kendine mesleki yeterlik kazanmak isteyen bireyler modüllere internet üzerinden ulaşılabilirler.
- Basılmış modüller, eğitim kurumlarında öğrencilere ücretsiz olarak dağıtılır.
- Modüller hiçbir şekilde ticari amaçla kullanılamaz ve ücret karşılığında satılamaz.

# İÇİNDEKİLER

AÇIKLAMALAR .....	ii
GİRİŞ .....	1
ÖĞRENME FAALİYETİ-1 .....	3
1. 12-16 YAŞ ERKEK JEAN PANTOLON KESİMİ .....	3
1.1. Model Analiz İşlemleri .....	3
1.2. Asgari Çalışma Talimatı .....	5
1.3. Kalite Niteliklerini Belirleme İşlemleri .....	6
1.4. Erkek Jean Pantolon Kalıplarını Kumaşa Yerleştirme İşlemleri .....	7
UYGULAMA FAALİYETİ .....	8
KONTROL LİSTESİ .....	9
ÖĞRENME FAALİYETİ-2 .....	10
2. 12-16 YAŞ ERKEK JEAN PANTOLON DİKİMİ .....	10
2.1. Erkek Çocuk Jean Pantolonu Dikim Planı Hazırlama İşlemleri Ve Makine Parkını Belirleme İşlemleri .....	10
UYGULAMA FAALİYETİ .....	12
KONTROL LİSTESİ .....	23
ÖĞRENME FAALİYETİ – 3 .....	24
3. 12 -16 YAŞ ERKEK JEAN PANTOLONU SON ÜTÜ ve SON KONTROLÜ .....	24
3.1. 12-16 Yaş Erkek Jean Pantolon Son Ütü Ve Son Kontrolü .....	25
UYGULAMA FAALİYETİ .....	27
KONTROL LİSTESİ .....	28
3.2. Erkek Jean Pantolonu Son Kontrol İşlemleri .....	29
3.3. Erkek Jean Pantolon Kritikler Doğrultusunda Düzeltme İşlemleri .....	31
MODÜL DEĞERLENDİRME .....	34
KAYNAKÇA .....	35

# AÇIKLAMALAR

<b>KOD</b>	542TGD119
<b>ALAN</b>	Giyim Üretim Teknolojisi
<b>DAL/MESLEK</b>	Çocuk Giyim Modelistliği
<b>MODÜLÜN ADI</b>	12-16 Yaş Erkek Jean Pantolon Üretimi
<b>MODÜLÜN TANIMI</b>	Kalite niteliklerine uygun erkek çocuk jean pantolonu kesim ve dikim işlemlerini kapsayan öğrenme materyalidir.
<b>SÜRE</b>	40/24
<b>ÖN KOŞUL</b>	“Makinede düz Dikiş, Overlok, Ütüleme, Kesim” modüllerini başarmış olmak.
<b>YETERLİK</b>	12-16 yaş erkek jean pantolonu üretmek
<b>MODÜLÜN AMACI</b>	<b>Genel Amaç</b> Öğrenci, bu modül ile gerekli ortam sağlandığında 12-16 yaş erkek jean pantolonunu tekniğine uygun olarak hazırlayabileceksiniz <b>Amaçlar</b> <ul style="list-style-type: none"><li>➤ 12-16 yaş erkek jean pantolon kesim işlemlerini tekniğine uygun olarak yapabileceksiniz.</li><li>➤ 12-16 yaş erkek jean pantolon dikim işlemlerini tekniğine uygun olarak yapabileceksiniz.</li><li>➤ 12-16 yaş erkek jean pantolon son ütü ve son kontrol işlemlerini tekniğine uygun yapabileceksiniz.</li></ul>
<b>EĞİTİM ÖĞRETİM ORTAMLARI VE DONANIMLARI</b>	Kumaş, makas, kesim kalıpları, toplu iğne, çizgi taşı, model föyü, kesilmiş parçalar, düz sanayi nakinesi, overlok, aksesuarlar, iplik, bitmiş ürün, ütü, paskara, ölçü tablosu, mezura
<b>ÖLÇME VE DEĞERLENDİRME</b>	Modülün içinde yer alan her öğrenme faaliyetinden sonra verilen ölçme araçları ile kendinizi değerlendireceksiniz. Modül sonunda kazandığınız bilgi ve becerileri belirlemek amacı ile uygun ölçme aracı ile değerlendirileceksiniz

# GİRİŞ

## Sevgili Öğrenci,

Anavatanı ABD olan blue jeanı moda akımlarının etkisiyle tüm dünyaya yayılmış ve evrensel bir giysi haline gelmiştir. Kumaş menşei pamuk olan jean pantolon pamuğun İngilizce karşılığı olan cotton kelimesinin okunuşu, dolayısıyla dilimize jean olarak geçmiştir.

Moda dünyasındaki popülerliği ve kullanım rahatlığıyla her yaşta insanın tercihi olan jean pantolonları giysiler arasında da çok önemli bir yere sahiptir. Jean kumaşın sağlamlığı ve kolay bakım özellikleri bu tür giysileri çocuklar için vazgeçilmez kılmıştır.

“Çocuk Giyim Modelistliği” dalının gereklerinden biri olan “12-16 Yaş Erkek Jean Pantolon Üretimi” konusu bu modülde ele alınmış ve sizlere konuyla ilgili bilgi ve açıklamalar verilmiştir. Bu modülde 12-16 yaş erkek jean pantolon kesim, dikim işlemleri ve jean pantolon son ütü ve kontrol işlemleri hakkında bilgi ve beceri kazanacaksınız



# ÖĞRENME FAALİYETİ-1

## AMAÇ

Bu faaliyette kazandırılacak bilgi ve beceriler doğrultusunda uygun ortam sağlandığında 12-16 yaş erkek jean pantolon kesim işlemlerini tekniğine uygun olarak yapabileceksiniz.


## ARAŞTIRMA

Jean pantolon üretimi yapan bir işletmeye giderek jean pantolonun kesiminde dikkat edilecek noktaları araştırınız. Bilgilerinizi sınıfta arkadaşlarınızla paylaşınız.

## 1. 12-16 YAŞ ERKEK JEAN PANTOLON KESİMİ

### 1.1. Model Analiz İşlemleri

Üretimi yapılacak olan 12-16 yaş erkek jean pantolonu için oluşturulmuş model analiz formu aşağıdadır. Lütfen dikkatlice inceleyiniz.

<b>MODEL ANALİZ FORMU</b>	
<b>ÜRÜN:</b> 12-16 YAŞ ERKEK JEAN PANTOLONU	<b>SEZON:</b>
<b>FORM:</b>	<b>HAZIRLAMA TARİHİ:</b> 12-06-2006
<b>BEDEN NO:</b>	<b>HAZIRLAYAN:</b>
	<p style="text-align: center;"><b>BİÇİM TANIMLAMA</b></p> <p>Ön bedende iki adet torbalı cebi, patletli kapalı fermuarı ,2 adet köprüsü,arka bedende; korsajı , iki adet applike cebi, 3 adet köprüsü bulunan bir modeldir.</p> <p>Patlet-fermuar : 12 cm  Kemer bitmiş genişlik : 4cm  Köprü bitmiş genişlik : 6mm  Köprü bitmiş boy : 4cm  İlik boyu : 3cm (gözlü ilik)  Düğme çapı : 1,5cm</p> <p><b>DİKİŞ PAYLARI</b>  Tüm dikiş payları :1cm  Paça kıvrırma :3cm</p>
<b>PARÇA LİSTESİ</b>	
Ön pantolon :2 Arka pantolon:2 Patlet(sol-sağ):2	Cep torbası :2 Cep karşılığı:2 Cep pervazı :2 Arka korsaj :2 Arka cep :2 Kemer :1 Köprü :5
<b>Kullanılacak malzemeler</b> - Bir adet düğme -Bir adet fermuar(metal dişli) -Cep torbası için astar	<b>Malzeme örnekleri</b>



## 1.2. Asgari Çalışma Talimatı

<b>12-16 YAŞ ERKEK ÇOCUK JEAN PANTOLONU İÇİN ASGARİ ÇALIŞMA TALİMATLARI</b>
1- Tüm iç dikişlerde DSM kullanılacaktır (Dikiş sıklığı 1cm de 4 batış).
2-Üst dikişler çift sıra (çima+gaze)olacaktır(Dikiş sıklığı 1cm de 3,5 batış).
3-Dikiş sonları mutlaka sağlamlaştırılmalıdır.
4-Üst dikişler için kalın (36 nu.) jean ipliği kullanılmalıdır.
5-Parçaların kenar temizliği 3 iplik overlökla yapılacaktır.
6-Bütün cep yerleri eşit olmalı, cepler formlarına göre ve düzgün çalışılmalıdır.
7-Cep ağzlarında köşeler sağlamlaştırılmalıdır.
8-Arka cepte köşelerin eşit olmasına dikkat edilmelidir.
9-Patlet sol tarafa çalışılmalı, fermuar sağlam, metal dişli olmalı ve düzgün kapanmalıdır.
10-Arka korsajın bedenle birleştiği noktada kayma olmamalı, birleşim noktası mutlaka üst üste gelmelidir.
11-Arka korsajın yan dikişe gelen kısımları birbiriyle eşit olmalıdır.
12-Yan ve iç boylar eşit olmalıdır.
13-Ağ dikişleri sağlam olmalı, gerilerek açıldığında patlamamalıdır.
14-Ön ve arka ağ dikişleri aynı yöne yatırılarak üst dikişleri çekilmelidir (dikişler aynı yönde olmalı).
15-Paça genişlikleri eşit olmalı, paçalar kapalı dikişle temizlenmelidir.
16-Paça dikişinde yapılan sağlamlaştırmalar mutlaka üst üste gelmeli kayma olmamalıdır.
17-Kemer genişliği tüm belde eşit olmalıdır.
18-Kemer uçları (düzgün bir kapanma için) mutlaka eşit olmalı, kapatıldığında birbirini takip etmelidir.
19-Köprüler 15cm' den kesilmeli ve çift kat olarak çalışılmalıdır (uçları açıkta kalmamalı).
20-Köprü takım yerleri doğru ve eşit olmalı, köprüler alt ve üst uçlarından sağlamlaştırılmalıdır.

### 1.3.Kalite Niteliklerini Belirleme İşlemleri

KALİTE NİTELİKLERİ						
ÜRÜN: 12 Yaş Erkek Jean Pantolonu						
Çalışma aracı: 3 iplik overlok,,DSM						
İlave aparatlar:Gaze ayağı,çima ayağı, fermuar ayağı						
No	TANIMLAMA	STANDART	TOLERANS		GERÇEKLEŞEN	
			+	-	+	-
1	Ön cep formu	-	1	1		
2	Cep yerleri eşitliği (ön)	-	1	1		
3	Ön cep derinliği		1	1		
4	Patletin doğru yönde çalışılması (solda)	-				
5	Patlet üst dikiş düzgünlüğü	-	1	1		
6	Arka korsaj birleşim yeri eşitliği	-	1	1		
7	Arka korsaj-yan dikiş eşitliği	-	1	1		
8	Basen genişliği		5	5		
9	Arka cep formu (köşeler)	-	1	1		
10	Arka cep yerleri eşitliği	-	1	1		
11	Arka cep boyları eşitliği	-	1	1		
12	Yan boy		5	5		
13	Yan üst dikiş düzgünlüğü	-	1	1		
14	İç boy		5	5		
15	Ön ağ dikişi uzunluğu		1	1		
16	Arka ağ dikişi uzunluğu		1	1		
17	Ön ve arka ağ dikişi birleşim yeri eşitliği	-	2	2		
18	Ağ üst dikiş düzgünlüğü	-	1	1		
19	Paça genişliği		1	1		
20	Paça kıvrıma(üst dikiş) eşitliği	30	1	1		
21	Kemer genişliği	40	1	1		
22	Kemer uçları kapanma eşitliği	-	1	1		
23	İlik boyu	30	1	1		
24	Köprü boy x genişlik	40x60	1	1		
25	Köprü yerleri doğruluk ve eşitliği	-	1	1		
26	Üst dikiş sağlama boyları	5	1	1		
27	Düğme yeri doğruluğu	0	1	1		

**NOT:** Ölçüler mm olarak verilmiştir.

## 1.4. Erkek Jean Pantolon Kalıplarını Kumaşa Yerleřtirme İřlemleri

Jean pantolon kalıpları kontrol edildikten sonra dikkatlice kumařa yerleřtirilir. Jean kumařlarda yön olmadıęından karıřık yerleřim yapılabilir.

**NOT:** Seçilen jean pantolon kumařının likralı olmamasına dikkat edilmelidir. Likralı kumařtan dikilecek giysilerin kalıpları kumařın esneme özellięi göz önünde bulundurularak hazırlanmalıdır.

**Jean pantolon dikimden sonra yıkamaya verilmeyecekse evde yıkanarak kesime hazırlanmalıdır. Kumařı kesime hazırlamayla ilgili ayrıntılı bilgi için “Kesim” modülüne bakınız.**

## UYGULAMA FAALİYETİ

İşlem Basamakları	Öneriler
Kumaşı masaya seriniz.	Kumaş katları arasında bolluk olmamasına dikkat ediniz.
Kalıpları kumaşa yerleştiriniz. 	Yüzey özelliğine göre kumaşı kesime hazırlayınız.  Kalıp ve kumaşın düz iplik yönüne dikkat ediniz  Ekonomik bir yerleşim yapmaya özen gösteriniz.
Kalıpları kumaşa sabitleyiniz.	Jean kumaş kalın olduğu için kalıpları sabitlemede ağırlık kullanmayı tercih ediniz.
Kalıpları kumaşa çiziniz.	Kumaşta leke yapmayacak bir çizim gereci kullanınız
Kalıpları kaldırıp kumaşı kesiniz. 	Kumaşı çizgilerin tam üstünden dikkatli bir şekilde kesiniz.
Çıt işaretlerini koyunuz	Çıtların çok derin olmamasına dikkat ediniz.
Kesilen parçaları düzenleyiniz	Kumaşı çizgilerin tam üstünden dikkatli bir şekilde kesiniz.
Düzenlediğiniz parçaları eşleyiniz.	
Eşlediğiniz parçaları etiketleyiniz.	

## KONTROL LİSTESİ

Uygulama faaliyetinde yaptığımız çalışmayı kendiniz ya da arkadaşınızla değişerek değerlendirme kriterlerine göre değerlendiriniz.

DEĞERLENDİRME KRİTERLERİ	Evet	Hayır
Modele uygun asgari çalışma talimatlarını hazırladınız mı?		
Kalıpları kontrol ettiniz mi?		
Kumaşı masya düzgün olarak serdiniz mi?		
Kalıpları kumaşa tekniğine uygun olarak yerleştirdiniz mi? (kumaş özelliğine göre yönlü ya da karışık olarak)		
Kalıpları kumaşa tekniğine uygun olarak çizdiniz mi?		
Kumaşınızı tekniğine uygun olarak kestiniz mi?		
Kesilmiş parçaları doğru düzenlediniz mi?		
Kesilmiş parçaları doğru eşlediniz mi?		
Kesilmiş parçaları doğru etiketlediniz mi?		
Temiz ve düzenli çalıştınız mı?		
Zamanı verimli kullandınız mı?		

## DEĞERLENDİRME

Yaptığımız değerlendirme sonunda eksi koyduğunuz öğrenme faaliyetine geri dönerek öğrenme faaliyetini tekrarlayınız. Eksiğiniz yoksa bir sonraki faaliyete devam edebilirsiniz

## ÖĞRENME FAALİYETİ-2

### AMAÇ

Bu faaliyette kazandırılacak bilgi ve beceriler doğrultusunda, uygun ortam sağlandığında 12-16 yaş erkek jean pantolon dikim işlemlerini tekniğine uygun olarak yapabileceksiniz.

### ARAŞTIRMA

12-16 yaş jean pantolonu üretimi yapan bir işletmeye giderek jean pantolon üretiminin ayrıntılarını inceleyiniz.( grup çalışması yapabilirsiniz)Gözlemlerinizi sınıfta arkadaşlarınızla paylaşınız.

## 2. 12-16 YAŞ ERKEK JEAN PANTOLON DİKİMİ

### 2.1. Erkek Çocuk Jean Pantolonu Dikim Planı Hazırlama İşlemleri Ve Makine Parkını Belirleme İşlemleri

12-16 YAŞ ERKEK JEAN PANTOLONU DİKİM PLANI				
İşl. no	Akış Basamakları	Çalışma Aracı	Tahmini zaman	ölçülen zaman
1	Ön cepleri hazırlama	3 OVL DSM		
2	Ön cepleri bedene monte etme	DSM		
3	Patlet ve fermuar çalışma	3 OVL+DSM +F.A		
4	Arka korsaj bedene takma	DSM		
5	Arka korsaj+beden birleşim yeri kenar temizleme	3 OVL		
6	Korsaj üst dikişini çekme(çıma+gaze)	DSM+Ç.A +G.A		
7	Arka cepleri şekillendirme	Ütü+ütü şablonu		
8	Arka cep ağzını dikme	DSM		
9	Arka cepleri bedene monte etme	DSM		
10	Arka ağ birleştirme	DSM		
11	Arka ağ kenar temizleme	3OVL		
12	Arka ağ üst dikişlerini çekme	DSM+Ç.A +G.A		
13	Yan dikiş kapatma	DSM		
14	Yan dikiş kenar temizleme	3 OVL		
15	Yan üst dikişlerini çekme	DSM+Ç.A +G.A		
16	İç dikiş ve ağ birleştirme	DSM		
17	İç dikiş kenar temizleme	3OVL		
18	Paçaları kıvrıp dikme	DSM		
19	Köprüleri hazırlama	3OVL+DSM		
20	Köprüleri bele yerleştirme ve dikme	DSM		
21	Kemeri ütü şablonuyla şekillendirme	Ütü		
22	Kemeri bele yerleştirme ve dikme	DSM		
23	Kemer uçlarını dikme	DSM		
24	Uçları çevirip kemer alt dikişini dikme	DSM		
25	Kemer üst dikişini çekme	DSM+Ç.A		
26	Köprülerin kemer üzerine tutturulması	DSM ya da ponteriz mak.		
27	İlik yerini işaretleme	El+çizgi taşı		
28	İlik açma	İlik makinesi		
29	Düğme basma	Düğme çakma makinesi		



**NOT:** Çalışma ortamınızda 5 iplik overlok makinesi varsa dikiş birleştirme ve kenar temizleme işlemlerini birlikte yapabilirsiniz. Çıma+gaze dikişlerinde de varsa çift iğne dikiş makinesi kullanabilirsiniz.

**Kısaltmalar:** \*DSM: düz sanayi makinesi  
\*Ç.A: Çıma ayağı \*G.A: Gaze ayağı

\*3OVL: 3 iplik overlok makinesi  
\*F.A Fermuar ayağı

## UYGULAMA FAALİYETİ

### Erkek Jean Pantolonu Dikimi

İşlem Basamakları	Öneriler
Pantolon parçalarını ön beden ve arka beden olarak ayırıp düzenleyiniz.	
Kesilmiş parçaları işlem sırasına göre tasnif ediniz.	Erkek jean pantolonu için hazırlanmış dikim planını inceleyiniz.
<b>Ön Cepler;</b> Küçük ve büyük cep pervazlarını overlokla temizleyiniz. 	Gerekli aparat ve malzemeyi hazırlayınız.
Pervazları cep torbalarına dikişiniz 	



Cep torbasını cep ağzına yerleştiriniz (yüz yüze getirilerek) ve dikiş yapın.



Cep ağzı yuvarlak olduğundan rahat dönebilmesi için iç payları çıklatınız.



Çevrilerek cep ağzı formu veriniz ve çift sıra üst dikiş geçiniz.



Cep torbasının alt kısmını tersinden 0,5cm' den dikiş.



Temiz bir görünüm için torbayı çevirerek yüzünden 0,7cm' den dikiş. Pay arada kalır ve temiz görünür.



Çıtları üst üste getirerek cepleri bedene monte ediniz.



<p>Cepleri, cep torbaları boyunca bel ve yan dikiş yaklaşık 0,5cm' den dikerek tutturunuz. Montaj sırasında kaymayı önlemek için.</p> 	
<p>Patlet; jean pantolonu için dikdörtgen şeklinde 2 adet patlet parçası hazırlayınız.</p>	<p>Parçalar verilen ölçülerde ve fermuar boyuna uygun olmalıdır.</p>
<p>Sağ patlet parçasını ortadan ikiye katlayarak overlolla temizleyiniz.</p>	<p>Parçaların overlotta kestirilmemesine dikkat edilir.</p>
<p>Sol patlet parçasının (katlanmadan) sadece alt kenarını overlolla temizleyiniz.</p> 	
<p>Sağdaki 1cm' lik dikiş payını 0,5cm den katlayarak ütöleyiniz ve fermuarın bir tarafını çımayla dikiş.</p>	<p>Katlama ve dikiş düzgün olmazsa fermuar düzgün görünmez.</p>
<p>Ön ağları birleştiriniz.(dikiş ölçüsü belden aşağıya fermuar boyu+3cm ölçülerek belirlenir.)</p>	<p>Ağ dikişi sağlamlaştırılmalı olarak dikilmelidir.</p>
<p>Dikiş bitimine düz olarak çıt atınız.</p>	<p>Çıt atılırken dikiş kesmemeye dikkat ediniz.</p>

<p>Sol patlet parçasını çıtın 1cm altından başlayacak şekilde yerleştiriniz ve dikiş yapın. Dikiş payı 1cm.</p> 	
<p>Parçayı diktikten sonra katlayınız ve içe doğru 1mm kaydırınız.</p>	<p>1mm lik kaydırmanın amacı patlet parçasının üstten görünmesini önlemektir.</p>
<p>Ağdan başlayarak çıma+gaze geçiniz.</p>	<p>Üst dikişler arka ağ üst dikişleriyle aynı yönde olmasına dikkat ediniz.</p>
<p>Üst dikiş yerini çizim şablonuyla çizerek belirleyiniz.</p>	<p>Sabun veya çizgi taşıyla çok düzgün bir şekilde çiziniz.</p>
<p>Çevrilerek ağ dahil olmak üzere üst dikiş makine dikişini çekiniz. Bitim yerini ponteriz dikişi gibi olacak şekilde sağlamlaştırınız.</p> 	
<p>Patlet parçalarının alt ucunu düzgün bir duruş sağlamak için 0,5cm' den tutturunuz. Arası açık kalacak şekilde.</p> 	

**Arka Beden;** Arka korsaj parçaları çıtları üst üste getirerek arka bedene yerleştiriniz ve dikişiniz.



Payları overlokla temizleyiniz.İki kat olarak.



Korsajları yukarı doğru ütöleyiniz.

Ütölemeler sırasında esnetme yapmamaya özen gösteriniz.

Korsajların üzerine çıma+gaze dikişi çekiniz.



Arka cep ağızını payına göre katlayınız ve dikiş. Ütüyle kıvrım yeri belirlenerek.



Arka cepleri tütü şablonuyla şekillendiriniz.

Bu işlem dikimde kolaylık sağlar.

Arka bedende yerleri belirlenen cepleri yerlerine monte ediniz ve dikiş. Çift sıra.



Cep kenarları sağlamlaştırınız..

Payların iki katına overlok çekiniz



Paylar bir tarafa yatırılarak üst dikişleri çekiniz.  
Çıma+gaze.



Korsaj ve beden birleşim noktalarının kaymamasına dikkat ediniz.

Arka ağları birleştiriniz.



Çıma ve gaze dikişlerinin ön ağdakilerle aynı tarafta olmasına dikkat ediniz



Ağ birleşim noktasını kaydırmayınız.

Yan dikişleri kapatınız.


Çıtları üst üste getiriniz.  
Başta ve sonda sağlamaştırma yapınız.

Paylara iki katına overlok çekiniz.



Payları arkaya doğru yatırarak ütöleyiniz	
Üzerine çift sıra üst dikiş geçiniz. Çıma+gaze	
Üst dikişlerin düzgün olmasına dikkat ediniz.	
İç paçayı ve ağları birleştiriniz.	Çıtları üst üste getiriniz. Başta ve sonda sağlamlaştırma yapınız
İç dikişlere iki katına overlok çekiniz	
İç dikişleri arkaya doğru yatırarak ütöleyiniz.	
	
Paçaları kıvrıp dikişiniz.	Paçayı temiz dikişle dikişiniz.  Üst dikişin düzgün olmasına ve sağlamlaştırma dikişlerinin mutlaka üst üste gelmesine dikkat ediniz.
	
Köprüleri hazırlayınız. Köprü parçasının iki kenarını overlokla temizleyiniz.	<b>NOT:</b> Köprülerin iç payları dışa doğru dönmelerini önlemek için 1mm üst üste bindirilerek katlanmalıdır.
Bitmiş genişliği 6mm olacak şekilde ütü şablonu yardımıyla katlayarak iki yanından dikişiniz.	



<p>Köprülerin yerlerini tespit ederek bele yerleştiriniz. Kemerle birlikte dikilirken kaymamaları için.</p> 	<p>Köprü yerlerini bir şablon yardımıyla ya da ölçerek belirleyiniz.</p>
<p>Köprülerin beldeki yerlerine yerleştiriniz ve 0,5'cm den sağlamlaştırılmalı olarak dikiş.</p>	
<p>Kemeri hazırlayınız.;Kemeri ütü şablonuyla ütüyerek kıvrım yerlerini belirleyiniz.</p>	
<p>Çıtlarını denk getirerek bele yerleştirip dikiş.</p> 	
<p>Köşelerini katlayarak eşit olacak şekilde dikiş. İç payı çıma dikişle dikiş.,</p> 	

<p>Köprülerin ikinci katlarını kemerin üstüne dikiş. SM ile sağlamlaştırılmalı olarak ya da ponte riz makinesi ile.</p> 	
<p>İlik-düğme çalışmasını yapınız.;İlik düğme yerini belirleyiniz.</p>	<p><b>NOT:</b> Jean kumaşı kalın olduğu için mutlaka metal ve ayaklı jean düğmesi kullanılmalıdır.</p>
<p>İliği açınız.</p>	
<p>Karşısına gelecek şekilde düğmeyi basınız.</p>	



Şekil 2.1

Baskı ve nakışlarla süslenmiş bir erkek çocuk jean pantolonu (önde baskı,arka ceplerde nakış ve bazı cep ağzlarında biye ile süsleme yapılmış)

## KONTROL LİSTESİ

Uygulama faaliyetinde yaptığınız çalışmayı kendiniz ya da arkadaşınızla değişerek değerlendirme kriterlerine göre değerlendiriniz.

DEĞERLENDİRME KRİTERLERİ	Evet	Hayır
Jean pantolon dikim planı doğrultusunda makineleri ayarladınız mı?		
Ön cepleri tekniğe uygun ve düzgün çalıştınız mı?		
Patlet ve fermuarı tekniğe uygun ve düzgün çalıştınız mı?		
Arka korsajı doğru ve düzgün çalıştınız mı?		
Arka cepleri doğru ve düzgün çalıştınız mı?		
Arka ağı düzgün bir şekilde birleştirdiniz mi?		
Yan dikişleri doğru ve düzgün olarak birleştirdiniz mi?		
İç dikiş ve ağı doğru ve düzgün olarak birleştirdiniz mi?		
Paçaları tekniğe uygun ve düzgün çalıştınız mı?		
Köprüleri ve kemeri tekniğe uygun ve düzgün çalıştınız mı?		
İlik ve düğmeyi tekniğe uygun ve düzgün çalıştınız mı?		
Pantolonun üst dikişleri düzgün mü?		
Pantolonun iç dikişleri temiz ve düzgün mü?		
Çalışmalarınızı planlanan zamanlarda tamamladınız mı?		
Çalışmalarınız süresince iş güvenliği kurallarına uydunuz mu?		
Araç gereçleri yerinde ve doğru kullandınız mı?		

## DEĞERLENDİRME

Yaptığınız değerlendirme sonunda eksi koyduğunuz öğrenme faaliyetine geri dönerek öğrenme faaliyetini tekrarlayınız. Eksiğiniz yoksa bir sonraki faaliyete devam edebilirsiniz

## ÖĞRENME FAALİYETİ-3

### AMAÇ

Öğrenme faaliyetinde kazandırılacak bilgi ve beceriler doğrultusunda uygun ortam sağlandığında erkek çocuk jean pantolonu son ütü ve son kontrol işlemlerini tekniğe uygun olarak yapabileceksiniz.

### ARAŞTIRMA

Kaliteye önem veren bir işletmeye giderek son ütü ve son kontrol işlemlerinin ayrıntılarını araştırınız. Edindiğiniz bilgileri sınıfta arkadaşlarınızla paylaşınız.

## 3. 12 -16 YAŞ ERKEK JEAN PANTOLONU SON ÜTÜ VE SON KONTROLÜ

## UYGULAMA FAALİYETİ

### 3.1. 12-16 Yaş Erkek Jean Pantolon Son Ütü Ve Son Kontrolü

İşlem Basamakları	Öneriler
<p>Pantolonu ütü masasına seriniz.</p> 	<p>Ütünün ısı ve basıncını kumaşa göre ayarlayınız. NOT: Jean kumaş pamuklu olduğu için yüksek ısıda ve buharlı ütülenmelidir.</p>
<p>Ütülemeye belden başlayınız.</p> 	<p>Ütünün altının temiz olmasına dikkat ediniz. Kemerini esnetmemeye dikkat ediniz. Boy iplik yönünde ütüleyiniz.</p>

Patlet kısmını ütöleyiniz



Fermuar ve patlet kısımlarını elle açtırarak ve bol buhar vererek ütöleyiniz.  
Katlı yerler varsa elle açtırınız.

Ön ve arka cepleri ütöleyiniz





Yan ve iç dikişleri ütöleyiniz.



İç dikiş ve ağı dikkatlice ütöleyiniz.

Ütü katlanmaları oluşturmamaya dikkat ediniz.

Paçaları ütöleyiniz.

Pantolonun ön ve arka yüzünü ütöleyiniz.



Paçaları dikkatlice ütöleyiniz.

Katlanmış ya da kırışık kalmış kısımlar varsa tekrar ütöleyip işlemi bitiriniz.

## KONTROL LİSTESİ

Uygulama faaliyetinde yaptığımız çalışmayı kendiniz ya da arkadaşınızla değişerek değerlendirme kriterlerine göre değerlendiriniz.

DEĞERLENDİRME KRİTERLERİ	Evet	Hayır
Jean pantolonu ütölemek için, ütöleme araç ve gereçlerini doğru seçerek verimli çalışmaya uygun ergonomik bir çalışma ortamı hazırladınız mı?		
Ütünün ısı ve buharını kumaşa göre ayarladınız mı?		
Jean pantolonu ütü masasına serip dikişleri elinizle açtırdınız mı?		
Ütölemeyi tekniğe uygun olarak ve bitmiş ürünün formunu bozmadan yaptınız mı?		
Pantolonun duruş formunu kontrol ettiniz mi?		
Pantolonun ölçü kontrolünü yaparak kalite toleransları dışındaki hataları tespit edebildiniz mi?		
Ölçü hatalarının nedenlerini doğru tespit ederek, düzeltmeleri tekniğine uygun ve doğru yaptınız mı?		
Kritiklere göre kalıpta, malzemede, dikiş tekniklerinde gerekli düzeltmeleri belirleyip tekniğine uygun ve doğru yaptınız mı?		
İş güvenliği kurallarına dikkat ettiniz mi?		
Verimlilik ilkelerine uydunuz mu?		
Çalışmalarınızı planlanan zamanlara bitirdiniz mi?		

## DEĞERLENDİRME

Yaptığınız değerlendirme sonunda eksi koyduğunuz öğrenme faaliyetine geri dönerek öğrenme faaliyetini tekrarlayınız. Eksiğiniz yoksa bir sonraki faaliyete devam edebilirsiniz



## 3.2.Erkek Jean Pantolonu Son Kontrol İşlemleri

Erkek jean pantolonu için yapılan son kontrol işlemlerinde pantolonun duruş formu, bitmiş ürün ölçülerinin ölçü tablosuna uygunluğu ve malzemenin birbiriyle uyumu kontrol edilir.

### **Duruş Formu Kontrolü**

Ütüden sonra jean pantolonun duruş formuna bakılır. Kontrol işlemi sırasında ürünün:

- Dikiş kalitesi (dikişin sağlamlığı ve düzgünlüğü, dikişte kopma,kayma,açılma,büzülme vb.olup olmadığı),
- Ön cep formlarının düzgünlüğü,
- Cep torbalarının düzgün görünümü (içte ve dışta),
- Patlet ve fermuarda çekmeler olup olmadığı(fermuar doğru yerleştirilmezse kötü görünüme neden olur.),
- Yan dikişte öne veya arkaya doğru dönüşler olup olmadığı (kesimde düz iplik kaymışsa paçalar öne ve arkaya dönebilir.),
- Arka korsaj form düzgünlüğü (düzgün duruş ve dikişlerin düzgün birleşimi),
- Arka cep formlarının düzgünlüğü – cep yerleri eşitliği,
- Ağ birleşim yeri düzgünlüğü ve sağlamlığı
- Paça kıvrımda hatalar olup olmadığı (hatalı kıvrımlarda paçada küçük katlanmalar oluşabilir.),
- Ütü kalitesi gibi özellikleri incelenir.

### **Ölçü Kontrolü**

Ölçü kontrolü üründeki dikiş hataları, kumaş özelliği ve dikiş tekniklerinden kaynaklanan sapmaları belirlemek için yapılır. Ölçüler “Kalite Nitelikleri Formu”nda belirlenen toleransları aşmamalıdır. Toleransların aşılması durumunda ürün “İkinci Kalite” o değerlendirilir.

Ölçü kontrolü için ürün düz bir zemine serilir ve gerdirme, çektirme vb. bir işlem yapılmaksızın mezür yardımıyla ölçüler alınır. Alınan ölçüler “Kalite Nitelikleri Formu”yla karşılaştırılır.

Aşağıdaki çizim ve tabloda kontrol edilecek ölçüler ve almış yerleri belirtilmiştir.

ÖLÇÜ TABLOSU (BEDEN:146)	
Ölçüm yerleri	Ölçüler (cm)
Bel (kemer çevresi)	77,5
Basen genişliği	82
Yan boy	85,5
İç boy	67
Ön ağ (kemer hariç)	22,5
Arka ağ (kemer hariç)	28
Diz genişliği	43
Paça genişliği	46
Kemer genişliği	4
Ön cep derinliği	7
Ön cep genişliği	11,5



## Malzeme Uyum Kontrolü

Ana ve yardımcı malzeme özelliklerinin uyumlu olması giysi kalitesini etkileyen en önemli noktalardan biridir. Birbiriyle uyumsuz malzemelerin kullanımı giysinin görünümünde bozukluklara ve ölçü hatalarına neden olabilir.

Malzeme uyum kontrolünde şu özellikler incelenir:

- İplik kalitesi (kumaşla uyumu, sağlamlığı, renk uyumu vb.),
- Süsleme malzemesinin (çıt çıt, aplike vb.) kumaş ve modele uygunluğu,
- Ceplik kumaşların ana kumaşla uyumu,
- Kumaş kalınlığının mevsime ve modele uygunluğu (hassasiyet, yıkama dayanıklılığı vb.),

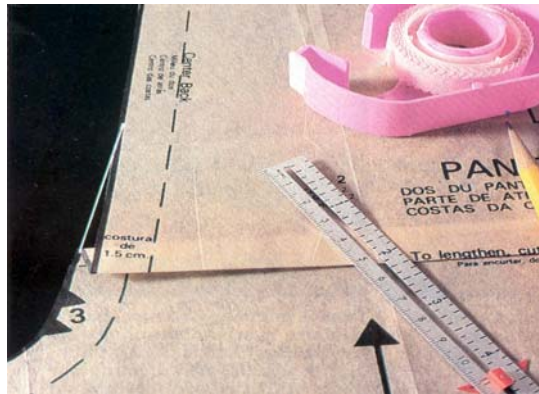
## **3.3. Erkek Jean Pantolon Kritikler Doğrultusunda Düzeltme İşlemleri**

Üründe kalıptan kaynaklanabilecek bozukluklar (ağın dar ya da bol olması, cep formlarının bozuk olması gibi) varsa düzeltme yoluna gidilir. Ayrıca ölçü kontrolünde sapmalar ve kullanılan malzemeler arasında uyumsuzluk varsa düzeltme işlemleri yapılır.

### Kalıpta Düzeltme

Bitmiş ürün bir model üzerine giydirilerek öncelikle duruş formu kontrol edilir. Bu işlemi yapmanın amacı giysinin tasarlanan biçimde olup olmadığının kontrol edilmesidir. Ölçü kontrolü sonucunda ölçülerde değişiklik tespit edilirse bu değişiklikler kalıba aktarılır.

Ayrıca ölçülerde değişiklik olmasa bile, numune dikimi sonrasında gözlemlenen form bozuklukları da kalıp üzerinde düzeltilebilir.



**Resim3.1;**

**NOT:** Bazı değişiklikler dikiş hatalarından kaynaklanabilir. Sadece kalıptan kaynaklanan hatalar kalıba yansıtılmalıdır.

- Arka belde (bedenlerin birleştiği noktada) üçgenlik varsa kalıp yeniden gözden geçirilmeli ve düzeltilmelidir.
- Ön cep formu (cep ağzı yuvarlaklığı) düzeltilebilir veya değiştirilebilir.
- Arka korsaj formu ve yeri değiştirilebilir.
- Arka cep formları, boyutları ve yerleri değiştirilebilir.
- Ağ düşüklüğü kısa ise oyuntusu daha içerden çizilerek arttırılır, uzun ise oyuntu istenilen miktarda dışarıdan çizilerek azaltılır.
- Paça boyu kısa ya da uzun ise düzeltilir.
- Paça genişletilip daraltılabilir.
- Bel yükseltilebilir ya da düşürülebilir.
- Diz genişliği değiştirilebilir.

**NOT:** Kalıp bir firma adına çalışılıyorsa verilen föydeki ölçülere mutlaka uyulmalıdır.

### **Malzemede değişiklik yapma**

Malzeme uyum kontrolünde kumaş, iplik, aksesuar gibi malzemelerde:

- Yıkama ve ütülemede farklı çekme ve esneme oranları (cep astarı ana kumaşla uyumlu olmalıdır.),



- İplik kalınlığının kumaşla uyumsuzluğu,
- Kullanım amacına ve giysinin tarzına uygun olmayan malzeme,
- Renk uyumsuzluğu,
- Kalitesiz malzeme seçimi (Ör: Dikimde kullanılan kalitesiz bir ipliğin, ütü buharıyla dikiş yerlerinde çekme ve leke yapması) gibi hatalar tespit edilirse malzemede değişiklik yapma yoluna gidilir.

Ayrıca kumaş daha ince ya da daha kalın olarak değiştirilebilir.

### **Dikiş tekniklerinde değişiklik**

Giysinin üretiminde kullanılan dikiş teknikleri kullanılan malzeme ve kumaşa tam uygun olmayabilir. Ürünün bitimi sonrası yapılan kontrollerde böyle bir durum tespit edilirse farklı dikiş teknikleri kullanma yoluna gidilir.

Jean üretiminde kullanılacak diğer dikiş teknikleri şöyle sıralanabilir:

- Parçaları birleştirmede düz makine+overlok yerine varsa 5 iplik overlok kullanılabilir.
- DSM yerine varsa zincir dikiş makinesi kullanılabilir. Daha sağlam olduğundan tercih edilir.
- Yan ve iç dikiş birleştirmede kıvrırma aparatıyla baskı dikişi uygulanabilir.
- Üst dikişler (çıma+gaze) çift iğne makineyle yapılabilir.
- Köprülere, cep kenarlarına ve patlet ucuna ponteriz yapılabilir.
- Patlet-fermuar ve cepler değişik tekniklerle hazırlanabilir.
- Köprüler tek ya da çift kat çalışılabilir.
- Üst dikişler sadece çıma olarak yapılabilir.
- İç boya çıma yapılabilir.
- Yanlarda üst dikiş kullanılmayabilir.

## MODÜL DEĞERLENDİRME

Modüldeki bütün öğrenme faaliyetlerini başarı ile tamamladığınızda öğretmeninizle iletişim kurarak bir sonraki modüle geçebilirsiniz.

## KAYNAKÇA

- ANONİM. **Singer Dikiş Ansiklopedisi (4.Cilt)**, Bir Numara Yayıncılık, İstanbul.
- **Çağın Tekstil Dergisi**, (Sayı 63), İstanbul 1998.
- **İstanbul Tekstil ve Konfeksiyon İhracatçı Birlikleri Eğitim Şubesi. Hazır Giyimde Ölçüler**, İstanbul 2002.
- MEB, Komisyon, **Tekstil Uygulama, 2.Baskı**, Ostim ÇEM Matbaası, Ankara 1998.

### Görüşme Notları

- BEBETTO Bebe Giyim.Bursa, Kasım, 2005.
- KIRICI, Aynur. Giyim / Hazırgiyim Öğrtmeni. Bursa, Aralık, 2005.
- PAFİMTEKS. Bursa, Aralık, 2005.