

DİKKAT! SORU KİTAPÇIĞINIZIN TÜRÜNÜ "A" OLARAK CEVAP KÂĞIDINA İŞARETLEMİYİ UNUTMAYINIZ.

SAYISAL BÖLÜM

Sınavın bu bölümünden alacağınız standart puan, Sayısal Ağırlıklı LES Puanınızın (LES-SAY) hesaplanmasında 0,7; Eşit Ağırlıklı LES Puanınızın (LES-EA) hesaplanmasında 0,5; Sözel Ağırlıklı LES Puanınızın (LES-SÖZ) hesaplanmasında 0,3 katsayısıyla çarpılacaktır.

BU BÖLÜMDE CEVAPLAYACAĞINIZ TOPLAM SORU SAYISI 80'DİR. BU BÖLÜM İÇİN VERİLEN CEVAPLAMA SÜRESİ 90 DAKİKADIR (1,5 saat).

1.

$$2 - \frac{0,4 - 0,04}{0,2 - 0,02}$$

işleminin sonucu kaçtır?

- A) 0,2 B) 0,4 C) 0 D) 1 E) 2

2.

$$\frac{1}{(256)^{-0,125}}$$

ifadesinin değeri kaçtır?

- A) 1 B) 2 C) 4 D) $\frac{1}{2}$ E) $\frac{1}{4}$

3. Bir öğrenciden A sayısı ile B sayısını toplaması isteniyor. Öğrenci, doğru sonucu toplama işlemini yapmadan A sayısının binler basamağını 3 artırarak bulabileceğini fark ediyor.

Buna göre, B sayısı kaçtır?

- A) 3 B) 30 C) 300
D) 3000 E) 30 000

4. 207 sayısı x sayısına bölündüğünde bölüm 20, kalan y olduğuna göre, x + y toplamı kaçtır?

- A) 15 B) 17 C) 18 D) 20 E) 27

Diğer sayfaya geçiniz.

5.

$$x + 4 \leq 2x + 5 < x + 10$$

koşulunu sağlayan x tamsayılarının toplamı kaçtır?

- A) 9 B) 10 C) 11 D) 12 E) 13

6. Aşağıdaki rakamlardan hangisi, rakamlarının sayı değerleri çarpımı 100 olan dört basamaklı sayıların tümünde yer alır?

- A) 5 B) 4 C) 2 D) 1 E) 0

7. Ardışık üç pozitif tek sayıdan en küçüğü a , en büyüğü b dir.

Bu sayılar arasında $ab - 5(a + b) = 35$ bağıntısı olduğuna göre, a sayısı kaçtır?

- A) 9 B) 11 C) 13 D) 15 E) 17

8. İki basamaklı bir doğal sayının onlar basamağı 1 azaltıldığında x , onlar basamağı 3 artırıldığında ise y sayısı elde ediliyor.

$x + y = 70$ olduğuna göre, bu iki basamaklı sayının rakamlarının toplamı kaçtır?

- A) 4 B) 5 C) 6 D) 7 E) 8

9. İki basamaklı AB ve BA doğal sayıları için,

$$\frac{AB}{BA} = \frac{4}{7}$$

olduğuna göre, AB sayısının alabileceği en büyük değer kaçtır?

- A) 36 B) 48 C) 52 D) 62 E) 96

10. $-1 < a < 0 < b < 1$ olduğuna göre, aşağıdakilerden hangisi her zaman doğrudur?

- A) $b - a > 1$ B) $b^2 > b$ C) $a^2 < a$
D) $a + b > 0$ E) $a - b < 0$

11.

$$(9+8)(9^2+8^2)=3^x-8^4$$

olduğuna göre, x kaçtır?

- A) 8 B) 9 C) 10 D) 11 E) 12

12.

$$2a + \frac{5}{3b} = 4$$

$$3b + \frac{5}{2a} = 3$$

olduğuna göre, $\frac{a}{b}$ oranı kaçtır?

- A) 2 B) 3 C) 4 D) 5 E) 6

13. a, b, c pozitif tamsayılar ve

$$\frac{a+b}{a-b} = \frac{25}{3}$$

$$\frac{b+c}{b-c} = \frac{9}{2}$$

olduğuna göre, $a + b + c$ toplamının alabileceği en küçük değer kaçtır?

- A) 18 B) 25 C) 30 D) 32 E) 36

14.

$$\frac{x^2-25}{x^2+x-20} : \frac{1}{x-4}$$

ifadesinin sadeleştirilmiş biçimi aşağıdakilerden hangisidir?

- A)
- $x-5$
- B)
- $x+5$
- C)
- $-x-5$
-
- D)
- $x-4$
- E)
- $x+4$

15.

$$a+b=\sqrt{7}$$

$$b-c=\sqrt{5}$$

olduğuna göre, $a^2 + 2ab + 2bc - c^2$ ifadesinin değeri kaçtır?

- A)
- $\sqrt{2}$
- B)
- $\sqrt{35}$
- C)
- $\sqrt{7} - \sqrt{5}$
-
- D) 2 E) 35

16. y pozitif tamsayı olmak üzere,

$$xy - 5y + x - 1 = 0$$

eşitliğini sağlayan kaç tane x tamsayısı vardır?

- A) 1 B) 2 C) 4 D) 5 E) 6

17.

$$a \cdot b = 6$$

$$a^2b - ab^2 - a + b = 45$$

olduğuna göre, $a - b$ kaçtır?

- A) 6 B) 7 C) 8 D) 9 E) 10

18.

$$a = 1 - b$$

olduğuna göre, $\frac{a^2 - b^2}{(a + b)^3}$ ifadesinin b türünden eşiti nedir?

- A) b B) $-b$ C) $1 + b$ D) $1 + 2b$ E) $1 - 2b$

19.

$$x + y^2 + 2xz = 27$$

$$y + z^2 + 2xy = 31$$

$$z + x^2 + 2yz = 32$$

olduğuna göre, $x + y + z$ toplamının değeri kaçtır?

- A) 7 B) 8 C) 9 D) 10 E) 11

20.

$$-2 < x < 3$$

olduğuna göre $||x - 3| - 5|$ ifadesi aşağıdakilerden hangisine eşittir?

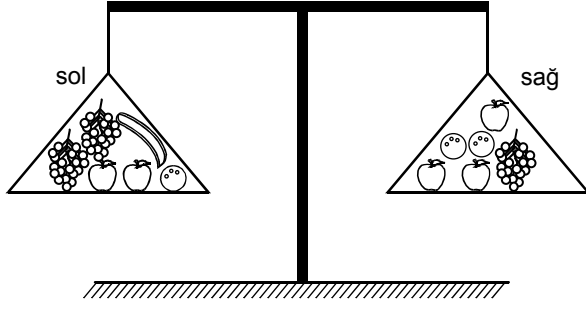
- A) $-x + 1$ B) $-x + 2$ C) $-x - 2$
D) $x + 2$ E) $x + 8$

21. $a, b, c, d, 16, 24$ pozitif tamsayılarının aritmetik ortalaması 20 dir.

Buna göre, a, b, c, d sayılarının aritmetik ortalaması kaçtır?

- A) 14 B) 16 C) 18 D) 20 E) 22

22.



Şekildeki terazinin sol kefesinde 2 salkım üzüm, 2 elma, 1 muz ve 1 portakal; sağ kefesinde ise 1 salkım üzüm, 3 elma ve 2 portakal vardır.

Terazi dengede olduğuna göre, meyve ağırlıkları ile ilgili olarak aşağıdaki eşitliklerden hangisi doğrudur? (Aynı tür meyvelerin ağırlıkları aynıdır.)

- A) 1 salkım üzüm + 1 muz = 1 portakal + 1 elma
 B) 1 salkım üzüm + 1 elma = 1 portakal + 1 muz
 C) 1 muz + 1 elma = 1 salkım üzüm + 1 portakal
 D) 1 portakal + 1 muz = 1 salkım üzüm + 2 elma
 E) 1 muz + 2 elma = 1 salkım üzüm + 1 portakal

23. VE 24. SORULARI AŞAĞIDAKİ BİLGİLERE GÖRE CEVAPLAYINIZ.

Bir toplama işleminin sonucu, toplanan sayılar en yakın onluğa yuvarlanarak tahmin edilebilir. Doğal sayılar en yakın onluğa yuvarlanırken, sayının birler basamağına bakılır. Sayının birler basamağı 5 ya da 5 ten büyükse onlar basamağındaki rakam 1 artırılır ve birler basamağı 0 yapılır; birler basamağındaki rakam 5 ten küçükse sadece o rakam 0 yapılır, onlar basamağındaki rakam değiştirilmez.

Örnek:

4387 sayısı en yakın onluğa yuvarlandığında, 4390 olur.

5673 sayısı da en yakın onluğa yuvarlandığında, 5670 olur.

23. 367 ve 684 sayıları en yakın onluğa yuvarlanarak toplandığında sonuç kaç olur?

- A) 900 B) 950 C) 1000 D) 1050 E) 1100

24. Aşağıdakilerden hangisinde verilen iki sayı en yakın onluğa yuvarlanarak toplandığında sonuç 6470 olur?

A)
$$\begin{array}{r} 1289 \\ + 5162 \\ \hline \end{array}$$

B)
$$\begin{array}{r} 2573 \\ + 4246 \\ \hline \end{array}$$

C)
$$\begin{array}{r} 3543 \\ + 2926 \\ \hline \end{array}$$

D)
$$\begin{array}{r} 3652 \\ + 2807 \\ \hline \end{array}$$

E)
$$\begin{array}{r} 4654 \\ + 3816 \\ \hline \end{array}$$

25. – 27. SORULARI AŞAĞIDAKİ BİLGİLERE GÖRE CEVAPLAYINIZ.

$A = \{ a, b, c, d, e \}$ kümesi üzerinde Δ işlemi aşağıdaki tablo ile tanımlanıyor. Buna göre, örneğin $a\Delta d = b$ oluyor.

Δ	a	b	c	d	e
a	d	e	a	b	c
b	e	a	b	c	d
c	a	b	c	d	e
d	b	c	d	e	a
e	c	d	e	a	b

Ayrıca, n pozitif tamsayı olmak üzere, d^n de,

$$d^n = \underbrace{d\Delta d\Delta d\Delta \dots \Delta d}_{n \text{ tane}}$$

biçiminde tanımlanıyor.

Örnek: $d^2 = d\Delta d = e$

25. $(a\Delta b)\Delta c$ işleminin sonucu aşağıdakilerden hangisidir?

- A) a B) b C) c D) d E) e

26.

$$d^{100} = p$$

olduğuna göre, p aşağıdakilerden hangisidir?

- A) a B) b C) c D) d E) e

27.

$$d^3\Delta x = b$$

olduğuna göre, x kaçtır?

- A) a B) b C) c D) d E) e

Diğer sayfaya geçiniz.

28. Tamsayılar kümesi üzerinde * işlemi

$$a * b = \begin{cases} a \cdot b & , a \text{ ve } b \text{ 3 ile kalansız bölünebiliyorsa} \\ a + b & , \text{diğer durumlarda} \end{cases}$$

biçiminde tanımlanıyor.

Buna göre, $(3 * 6) * 8$ işleminin sonucu kaçtır?

- A) 26 B) 28 C) 30 D) 32 E) 34

29. b YTL yi a çocuk yerine $a + 5$ çocuk eşit olarak paylaşırsa, her birine düşen para ilk duruma göre kaç YTL azalır?

A) $\frac{5b}{a}$

B) $\frac{5a}{b}$

C) $\frac{5b}{a+5}$

D) $\frac{b}{a(a-5)}$

E) $\frac{5b}{a(a+5)}$

30. Bir satıcı fiyatları aynı olan kazaklardan 1. gün 320 YTL lik, 2. gün 384 YTL lik, 3. gün ise 288 YTL lik satıyor.

Bu satıcı 3 günde en az kaç kazak satmıştır?

- A) 32 B) 31 C) 28 D) 25 E) 21

31. Bir çantada 20 ve 50 YTL lik banknotlar halinde toplam 700 YTL vardır.

Bu çantada en çok kaç tane 50 YTL lik banknot olabilir?

- A) 9 B) 10 C) 11 D) 12 E) 13

32. a saatte b km lik yol alan bir araç, aynı hızla b saatte kaç km yol alır?

A) $\frac{a}{b}$

B) $\frac{a}{b^2}$

C) $\frac{b}{a}$

D) $\frac{b^2}{a}$

E) $\frac{b^2}{a^2}$

33. Çiğdem'in a YTL, Evren'in b YTL parası vardır. Evren parasının $\frac{1}{5}$ ini Çiğdem'e verince ikisinin paraları eşit oluyor.

Buna göre, $\frac{a}{b}$ oranı kaçtır?

- A) 0,2 B) 0,4 C) 0,6 D) 0,8 E) 0,9

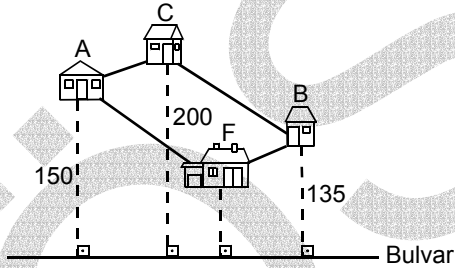
Diğer sayfaya geçiniz.

34. Bir futbol takımının yaptığı maçların $\frac{1}{3}$ ü beraberlikle, $\frac{1}{4}$ ü ise yenilgiyle sonuçlanmıştır.

Bu takım 10 maç kazandığına göre, toplam kaç maç yapmıştır?

- A) 20 B) 22 C) 24 D) 26 E) 28

35.



Ali'nin (A), Başak'ın (B), Cenk'in (C) evleri ve fırın (F) yukarıdaki krokide gösterildiği gibi yatay düzlemdeki bir paralelkenarın köşelerinde yer almaktadır. Ali'nin, Başak'ın ve Cenk'in evlerinin bulvara uzaklıkları sırasıyla 150 m, 135 m ve 200 m dir.

Buna göre, fırının bulvara uzaklığı kaç m dir?

- A) 65 B) 85 C) 90 D) 96 E) 100

36. Bir torbada 3 kırmızı, 4 beyaz top vardır. Torbadan rasgele bir top alınıyor ve yerine diğer renkteki toptan bir tane konuluyor.

Torbadan rasgele seçilen birinci top kırmızı olduğuna göre, ikinci topun beyaz olma olasılığı kaçtır?

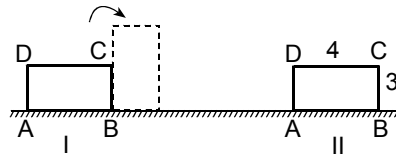
- A) $\frac{5}{7}$ B) $\frac{1}{7}$ C) $\frac{4}{5}$
D) $\frac{1}{5}$ E) $\frac{1}{6}$

37. Bir miktar ceviz tabaklara 4 er 4 er konulduğunda 17 ceviz artıyor. 23 ceviz daha olsaydı her tabağa 6 ceviz düşecekti.

Buna göre, tabak sayısı kaçtır?

- A) 15 B) 16 C) 18 D) 19 E) 20

38.



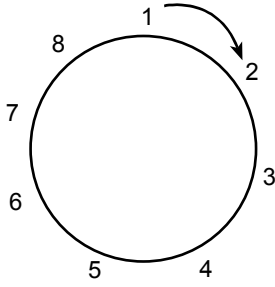
Kısa kenarı 3 cm, uzun kenarı 4 cm olan ABCD dikdörtgeni biçimindeki bir karton, şekildeki I. konumda durmaktadır. Bu karton her seferinde bir köşesi üzerinde, saat yönünde, kaydırılmadan 4 kez döndürülerek II. konuma getiriliyor.

Kartonun A köşesinin bu dönmeler sırasında uzayda çizdiği yayların uzunlukları toplamı kaç π cm dir?

- A) 2 B) 3 C) 4 D) 5 E) 6

Diğer sayfaya geçiniz.

39. VE 40. SORULARI AŞAĞIDAKİ BİLGİLERE GÖRE CEVAPLAYINIZ.



Daire biçimindeki bir masanın çevresine dizilen sekiz çocuk, şekildeki gibi saat yönünde 1 den 8 e kadar numaralanmıştır. Bu çocuklar şöyle bir sayma oyunu oynuyorlar.

Herhangi bir çocuk 1 diyerek saymaya başlıyor. Numara sırasına göre, bir sonraki çocuk 2, ondan bir sonraki çocuk da 3 diyor. 3 diyen çocuk oyundan çıkıyor. Bir sonraki çocuk tekrar 1 den saymaya başlıyor ve yine 3 diyen çocuk oyundan çıkıyor. Sayma işi bu şekilde saat yönünde devam ediyor ve geriye iki çocuk kalınca oyun bitiyor.

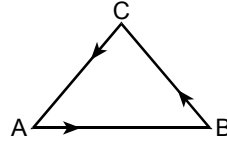
39. Saymaya 5 numaralı çocuk başlarsa, oyun bittiğinde kaç numaralı çocuklar kalır?

- A) 1 ve 5 B) 2 ve 6 C) 3 ve 8
D) 4 ve 7 E) 5 ve 6

40. Oyunun sonunda 5 ve 8 numaralı çocukların kalması için, saymaya kaç numaralı çocuk başlamalıdır?

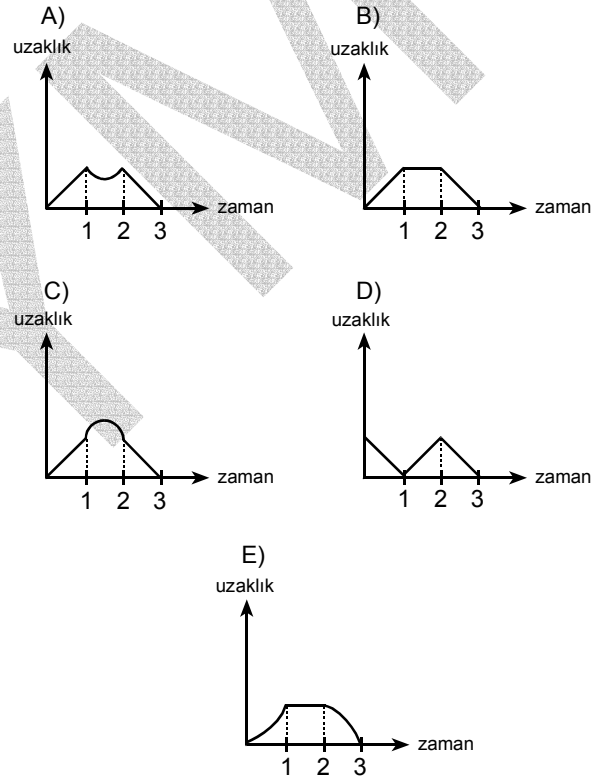
- A) 2 B) 4 C) 6 D) 7 E) 8

41.



Şekildeki ABC eşkenar üçgeni biçimindeki yolun A noktasından harekete başlayan sabit hızlı bir araç önce B, sonra da C noktasına uğrayıp tekrar A noktasına gelerek yolculuğunu tamamlıyor.

Bu aracın A noktasına olan uzaklığını zamana bağlı olarak gösteren grafik aşağıdakilerden hangisi olabilir?



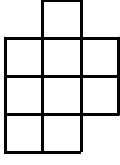
42. Bir bilimkurgu yazarı, romanında zaman birimlerini yeni bir sisteme dönüştürmüştür. Bu yeni sistemde gerçek yaşamda kullanmakta olduğumuz 1 günlük süre 20 "yeni saat"e; 1 "yeni saat"lik süre de 100 "yeni dakika"ya eşittir.

Gerçek yaşamda kullanmakta olduğumuz zaman sistemine göre 1 saat 20 dakikalık sürenin bu yazarın yeni sistemindeki değeri kaç yeni dakikadır?

- A) $\frac{500}{13}$ B) $\frac{1000}{9}$ C) $\frac{500}{7}$
D) $\frac{1000}{3}$ E) $\frac{250}{3}$

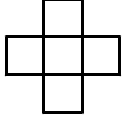
Diğer sayfaya geçiniz.

43.

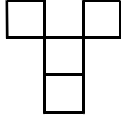


Yukarıdaki şeklin içinde aşağıdakilerden hangisi yoktur?

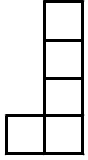
A)



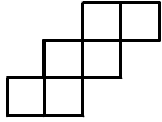
B)



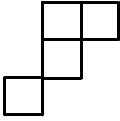
C)



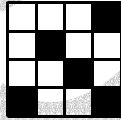
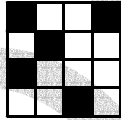
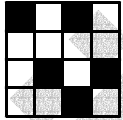
D)



E)



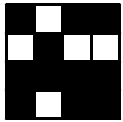
44.



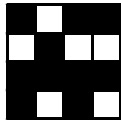
Şekildeki levhalarda beyaz kareler şeffaftır, siyah kareler ise ışığı geçirmemektedir. Levhalar çakıştırıldığında üst üste gelen karelerin hepsi beyaz ise beyaz, en az biri siyahsa siyah görünmektedir.

Bu üç levha döndürülmeden çakıştırıldığında aşağıdakilerden hangisi elde edilir?

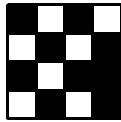
A)



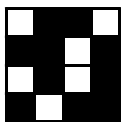
B)



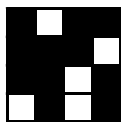
C)



D)



E)



45. VE 46. SORULARI AŞAĞIDAKİ BİLGİLERE GÖRE CEVAPLAYINIZ.

DİKKAT! HER SORUYU BİRBİRİNDEN BAĞIMSIZ OLARAK CEVAPLAYINIZ.

A, B, C cinsi mercimekler ağırlıkça,

$$\frac{A}{B} = \frac{1}{4}$$

ve

$$\frac{C}{B} = \frac{5}{16}$$

oranlarında karıştırılıyor.

45. Bu üç cins mercimekle yapılan 180 kg lik bir karışımda kaç kg C cinsi mercimek vardır?

A) 16 B) 22 C) 36 D) 48 E) 50

46. Bu üç cins mercimekle yapılan bir karışımda B cinsi mercimekten 32 kg varsa karışımın tamamı kaç kg dir?

A) 48 B) 50 C) 56 D) 60 E) 72

Diğer sayfaya geçiniz.

47. – 49. SORULARI AŞAĞIDAKİ BİLGİLERE GÖRE CEVAPLAYINIZ.

Bir madenden çıkarılan kömür, 175 km uzaktaki termik santrale en fazla 15 vagon çekebilen bir yük treniyle taşınmaktadır.

Bu taşıma işlemiyle ilgili olarak aşağıdakiler bilinmektedir:

- Her vagona tam 4 ton kömür yüklenmektedir.
- Tren 10 veya daha az sayıda vagon çekerken saatte 50 km hızla yol almaktadır.
- 10 vagondan sonra ilave edilen her vagon için, trenin hızı saatte 5 km düşmektedir.
- Yükünü boşaltan tren, vagon sayısı kaç olursa olsun, termik santralden kömür madenine saatte 100 km hızla dönmektedir.

47. 36 ton kömür termik santrale kaç saatte taşınır?

- A) 2 B) 2,5 C) 3 D) 3,5 E) 4

48. Saatte 40 km hızla giden trenin taşıdığı kömür kaç tondur?

- A) 40 B) 44 C) 48 D) 52 E) 56

49. 180 ton kömür her seferinde mümkün olan en fazla miktarda kömür taşınarak termik santrale götürülüyor. Tren son seferinde yükünü boşalttıktan sonra termik santralde kalıyor.

Kömür yükleme ve boşaltma işlemlerinin her biri 30 ar dakika aldığına göre, tüm kömürün taşınması için kaç saat gerekir?

- A) 25,5 B) 26 C) 26,5 D) 27 E) 27,5

50. – 52. SORULARI AŞAĞIDAKİ BİLGİLERE GÖRE CEVAPLAYINIZ.

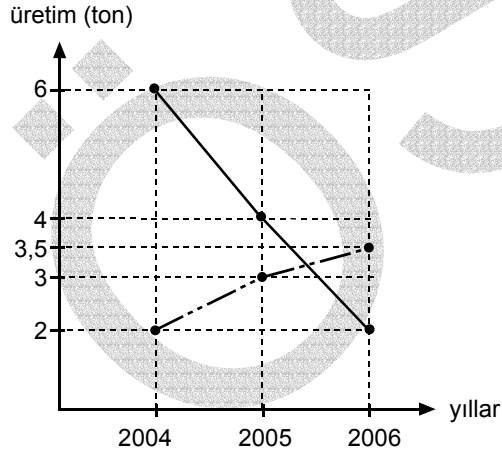
Aşağıdaki tabloda bir fırında 2004, 2005 ve 2006 yıllarında üretilen unlu mamullerin miktarları ton türünden verilmiştir.

	2004	2005	2006
Simit	2	3	3,5
Ayçöreği	5	6	2,5
Poğaç	6	4	2
Kurabiye	7	7	10

50. 2005 yılındaki ayçöreği üretiminin, o yılki toplam üretim içindeki payı yüzde kaçtır?

- A) 15 B) 20 C) 25 D) 30 E) 35

51.



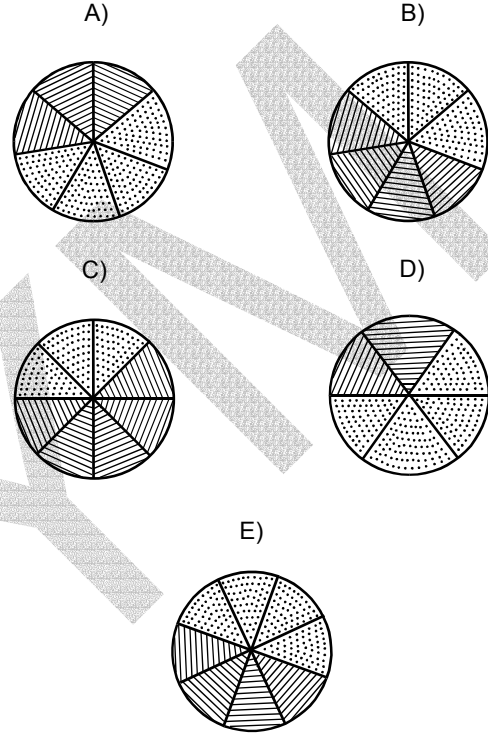
Yukarıdaki grafik, hangi unlu mamullerin üretim miktarlarındaki üç yıllık değişimi göstermektedir?

- A) Poğaç ve simit
B) Kurabiye ve ayçöreği
C) Poğaç ve ayçöreği
D) Kurabiye ve simit
E) Poğaç ve kurabiye

52. Üç yılda üretilen toplam kurabiye miktarı ile toplam poğaç miktarının birbirine oranı bir daire grafiğiyle gösteriliyor.

Bu daire grafiği aşağıdakilerden hangisi olabilir?

(Her grafik kendi içinde eşit dilimlere ayrılmıştır; grafiklerde noktalı dilimler kurabiyeyi, çizgili dilimler poğaçı göstermektedir.)

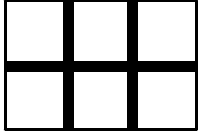


53. – 56. SORULARI AŞAĞIDAKİ BİLGİLERE GÖRE CEVAPLAYINIZ.

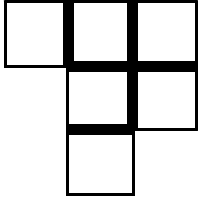
1 x 1 boyutlu karton kareler bir düzlem üzerinde kenarları boyunca yapıştırılarak şekiller oluşturuluyor.

Oluşturulan her şekil için, karşılıklı yapıştırılan kenar çifti sayısına "yapıştırma sayısı" adı veriliyor.

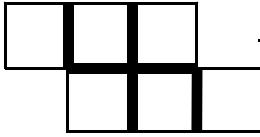
6 tane karton kare kullanılarak oluşturulabilecek şekillerden bazıları ve bunlardaki yapıştırma sayıları aşağıda verilmiştir.



→ yapıştırma sayısı = 7

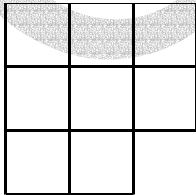


→ yapıştırma sayısı = 6



→ yapıştırma sayısı = 6

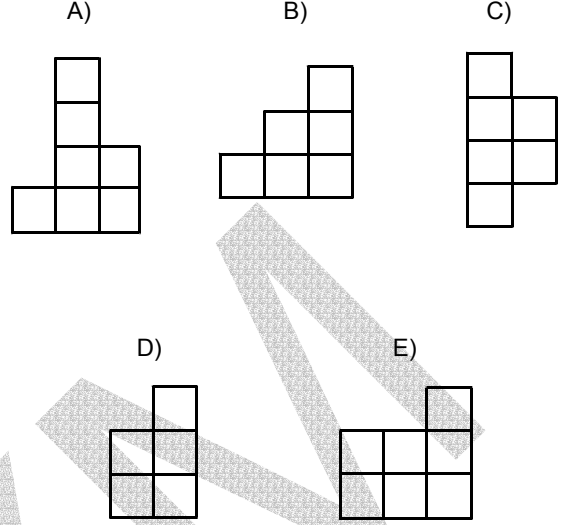
53.



Yukarıdaki gibi oluşturulan şekilde yapıştırma sayısı kaçtır?

- A) 7 B) 8 C) 9 D) 10 E) 11

54. Aşağıdaki şekillerden hangisinde, kullanılan karton kare sayısı yapıştırma sayısına eşit değildir?



55. 10 tane karton kare kullanılarak oluşturulabilecek şekillerin yapıştırma sayısı en çok kaç olabilir?

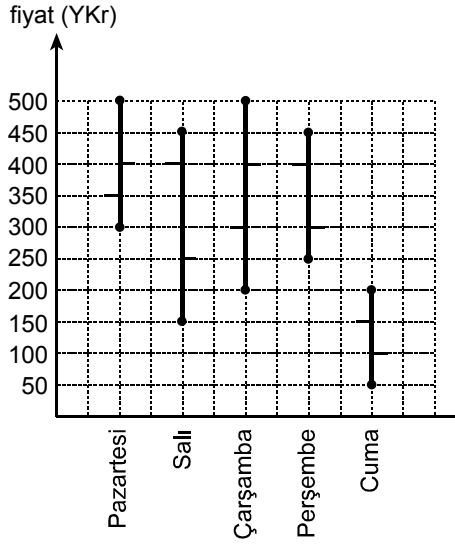
- A) 10 B) 11 C) 12 D) 13 E) 14

56. 5 karton kare kullanılarak yapıştırma sayısı 5 olan şekiller oluşturuluyor.

Bu şekillerin çevre uzunluğu kaç birimdir?

- A) 6 B) 8 C) 10 D) 12 E) 14

57. – 59. SORULARI AŞAĞIDAKİ BİLGİLERE GÖRE CEVAPLAYINIZ.



Yukarıdaki grafik pamuğun kilogramının satış fiyatında beş gün içindeki değişimleri göstermektedir. Her bir güne ait dikey çizginin alt ucu pamuğun o gün içinde satıldığı en düşük fiyatı, üst ucu ise o gün içinde satıldığı en yüksek fiyatı göstermektedir.

Dikey çizginin solundaki çentik açılış fiyatını (pamuğun kilogramının saat 8.00 da satıldığı fiyat), sağındaki çentik ise kapanış fiyatını (pamuğun kilogramının saat 16.00 da satıldığı fiyat) göstermektedir.

Örneğin, Cuma günü pamuğun kilogramı 150 YKr den satılmaya başlamış ve kapanış fiyatı 100 YKr olmuştur; gün içindeyse fiyat 50 ile 200 YKr arasında değişmiştir.

57. Salı günü kapanış fiyatından 50 kilogram pamuk alan bir kişi, bu pamuğun tümünü Çarşamba günü kapanış fiyatından satarsa kaç YTL kâr eder?

- A) 25 B) 50 C) 75 D) 100 E) 125

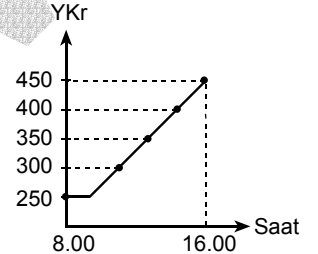
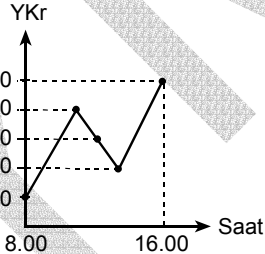
58. Pazartesi günü bir miktar pamuk alan bir kişi, bu pamuğun tümünü hangi gün satarsa kesinlikle zarar eder?

- A) Pazartesi B) Salı C) Çarşamba
D) Perşembe E) Cuma

59. Pamuğun satış fiyatında Perşembe günkü değişimleri gösteren grafik aşağıdakilerden hangisi olabilir?

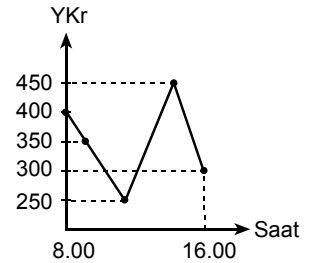
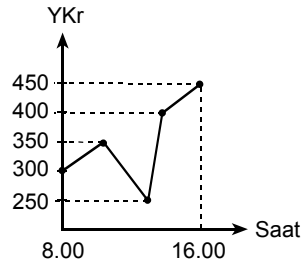
A)

B)

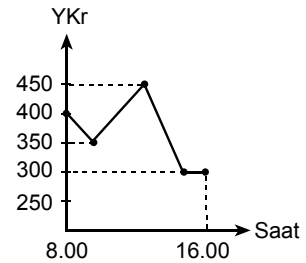


C)

D)

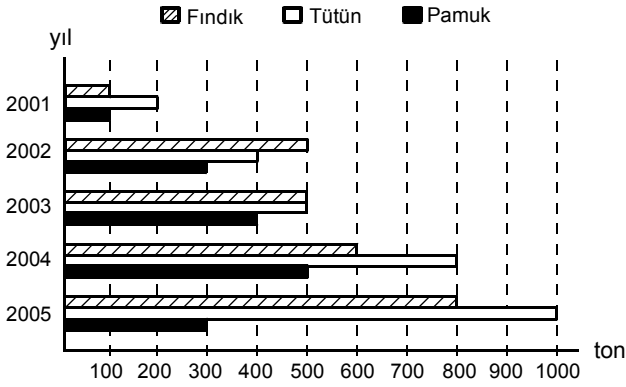


E)



Diğer sayfaya geçiniz.

60. – 63. SORULARI AŞAĞIDAKİ BİLGİLERE GÖRE CEVAPLAYINIZ.



Yukarıdaki sütun grafik, bir ülkenin 2001-2005 yıllarındaki fındık, tütün ve pamuk ihracatını ton olarak göstermektedir.

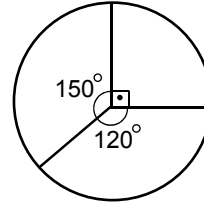
60. 2004 yılında bu üç ürünün toplam ihracatı kaç tondur?

- A) 1110 B) 1200 C) 1400 D) 1900 E) 2200

61. Fındık ihracatı, 2005 yılında 2003 yılındakine göre yüzde kaç artmıştır?

- A) 40 B) 50 C) 60 D) 70 E) 80

62.



Sütun grafikten yararlanarak çizilen yukarıdaki daire grafik aşağıdakilerden hangisini göstermektedir?

- A) 2001 yılındaki ihracatın ürünlere dağılımını
 B) 2002 yılındaki ihracatın ürünlere dağılımını
 C) 2001, 2002, 2003 yıllarındaki fındık ihracatını
 D) 2003, 2004, 2005 yıllarındaki tütün ihracatını
 E) 2001, 2002, 2003 yıllarındaki pamuk ihracatını

63. Grafikteki bilgilere dayanarak aşağıdaki yargılardan hangisine varılamaz?

- A) 2004 yılındaki tütün ihracatı, 2001 yılındakinin 5 katıdır.
 B) 2002 yılında üç ürünün toplam ihracatı 1200 tondur.
 C) Tütün ihracatı her yıl bir önceki yıla göre artmıştır.
 D) Fındık ihracatının en fazla olduğu yıl 2005 tir.
 E) 2004 yılındaki pamuk ihracatı, 2002 yılındakinden 200 ton fazladır.

Diğer sayfaya geçiniz.

64. – 67. SORULARI AŞAĞIDAKİ BİLGİLERE GÖRE CEVAPLAYINIZ.

	Yetiştirilen alan (Hektar)	Üretim miktarı (Ton)
Armut	200	1000
Elma	700	5600
Portakal	300	2100
Muz	100	400
Çilek	500	3500

Yukarıdaki tabloda bir bölgede çeşitli meyve türlerinin yetiştirildiği alanlar hektar olarak ve bu alanlardan elde edilen meyvelerin üretim miktarları ton olarak verilmiştir.

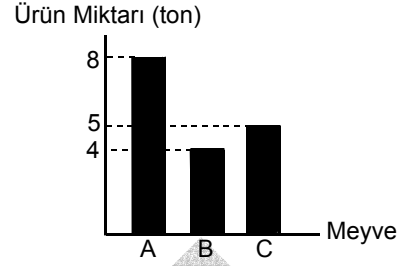
64. 5250 ton çilek kaç hektar alandan elde edilir?

- A) 550 B) 600 C) 650 D) 700 E) 750

65. 50 hektar alandan kaç ton elma elde edilir?

- A) 300 B) 350 C) 400 D) 450 E) 500

66. Aşağıdaki sütun grafik A, B, C meyvelerinden hektar başına elde edilen ürün miktarlarını göstermektedir.



Buna göre, A, B ve C meyveleri aşağıdakilerin hangisinde doğru olarak verilmiştir?

- | | A | B | C |
|----|-------|----------|----------|
| A) | Elma | Muz | Armut |
| B) | Elma | Armut | Portakal |
| C) | Armut | Elma | Muz |
| D) | Muz | Portakal | Çilek |
| E) | Çilek | Muz | Portakal |

67. Meyvelerin yetiştirilme alanları daire grafiğiyle gösterildiğinde, çileğe ait dilimin merkez açısının ölçüsü kaç derece olur?

- A) 70 B) 80 C) 90 D) 100 E) 120

68. – 70. SORULARI AŞAĞIDAKİ BİLGİLERE GÖRE CEVAPLAYINIZ.

Her birinin içinde birer sayı yazılmış olan kare biçimli kutucuklardan oluşan şekiller, her seferinde bir sütun ya da bir satır bir başka sütun ya da satırın üzerine katlanarak yeni şekiller oluşturuluyor. Üst üste gelen satır ya da sütunun üst üste gelen karelerindeki sayılar toplanarak yeni oluşan satır ya da sütunun kareleri içine yazılıyor.

Örnek: I numaralı şeklin en üst satırı aşağıdaki gibi ok yönünde katlanarak II numaralı şekil elde edilebilir.

I

4	1	3	5
0	2	1	1
5	0	2	6
2	5	9	8

II

4	3	4	6
5	0	2	6
2	5	9	8

68.

	p	r	s	t	v
a					
b					
c					
d					
e					

Yukarıdaki şekilde önce p sütunu r sütunu üzerine, sonra e satırı d satırı üzerine, son olarak da d satırı c satırı üzerine katlanıyor.

Bu katlamaların sonunda elde edilen şekilde kaç kutucuk vardır?

- A) 9 B) 12 C) 16 D) 18 E) 20

69.

	p	r	s	t
a	2	2	3	4
b	0	0	1	3
c	1	3	2	4
d	3	4	6	5

Yukarıdaki şekilde önce a satırı b satırı üzerine, sonra da t sütunu s sütunu üzerine katlandığında aşağıdakilerden hangisi elde edilir?

A)

2	2	11
1	3	6
3	4	11

B)

2	2	7
1	3	4
3	4	11

C)

2	2	8
1	3	6
3	4	6

D)

2	2	7
1	3	4
3	4	5

E)

2	2	11
1	3	4
3	4	6

70.

13	11	10
9	7	6
8	14	13

İki katlamayla oluşturulan yukarıdaki şekil, aşağıdakilerin hangisinden elde edilmiş olamaz?

A)

4	2	10	8
3	4	1	2
1	8	7	6
3	5	14	13

B)

13	11	2	8
9	7	1	5
1	9	3	6
7	5	4	2

C)

5	7	7
8	4	3
9	7	6
6	5	4
2	9	9

D)

12	7	6
1	4	4
9	7	6
4	6	11
4	8	2

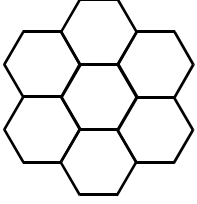
E)

2	11	11	7	3
1	8	7	4	2
3	5	14	5	8

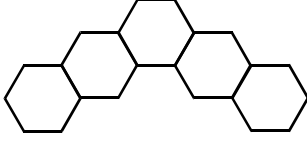
Diğer sayfaya geçiniz.

71. Aynı düzgün altıgen birimlerden oluşan aşağıdaki şekillerden hangisinin çevre uzunluğu en fazladır?

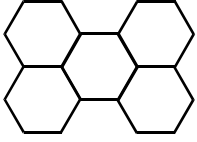
A)



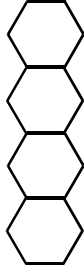
B)



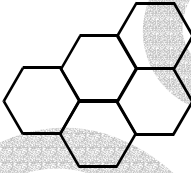
C)



D)



E)



72. – 74. SORULARI AŞAĞIDAKİ BİLGİLERE GÖRE CEVAPLAYINIZ.

Tüm prizmalarda, köşe sayısı (K), yüzey sayısı (Y) ve ayrıt sayısı (A) arasında

$$K + Y - A = 2$$

ilişkisi vardır.

72. Köşe sayısı 12, yüzey sayısı 8 olan bir prizmanın ayrıt sayısı kaçtır?

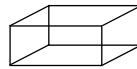
A) 10 B) 14 C) 16 D) 18 E) 20

73. Tabanı üçgen olan bir prizmanın ayrıt sayısı kaçtır?

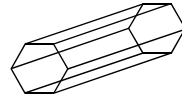
A) 7 B) 8 C) 9 D) 10 E) 11

74. $K + Y = 14$ ilişkisini aşağıdaki prizmalardan hangisi sağlar?

A)



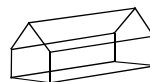
B)



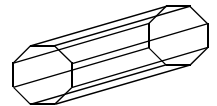
C)



D)

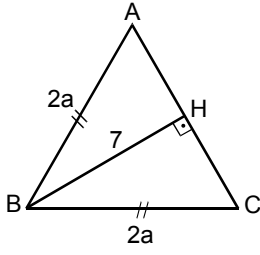


E)



Diğer sayfaya geçiniz.

75.

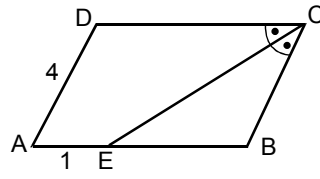


ABC bir üçgen
 $[BH] \perp [AC]$
 $|BH| = 7$ birim
 $|AB| = |BC| = 2a$ birim

Yukarıdaki şekilde $|AC| = 3a$ birim olduğuna göre, ABC üçgeninin alanı kaç birim karedir?

- A) $7\sqrt{7}$ B) $10\sqrt{7}$ C) $13\sqrt{7}$
 D) $16\sqrt{7}$ E) $21\sqrt{7}$

77.

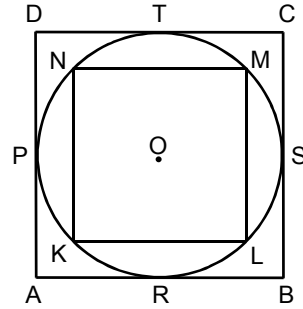


ABCD bir paralelkenar
 $[CE] \perp [AB]$
 $|AE| = 1$ cm
 $|AD| = 4$ cm

Yukarıdaki verilere göre, ABCD paralelkenarının çevresi kaç cm dir?

- A) 16 B) 17 C) 18 D) 19 E) 20

78.



76. Bir dörtgenin iç açılarının ölçüleri sırasıyla 6, 8, 10, 12 ile orantılı olduğuna göre, dörtgenin en küçük açısının ölçüsü kaç derecedir?

- A) 30 B) 60 C) 90 D) 120 E) 150

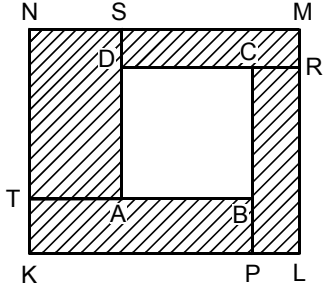
Yukarıdaki şekilde KLMN karesinin köşeleri, O merkezli çemberin üzerindedir. ABCD karesi ise O merkezli çembere P, R, S ve T noktalarında teğettir.

Buna göre, $\frac{\text{Alan}(ABCD)}{\text{Alan}(KLMN)}$ oranı kaçtır?

- A) $\sqrt{2}$ B) $2\sqrt{2}$ C) 2 D) 3 E) 4

Diğer sayfaya geçiniz.

79.



ABCD bir kare

KLMN bir dikdörtgen

Şekildeki ABCD karesinin alanı, taralı alanlar toplamına eşittir.

$3|TA| = 4|BP| = 6|CR| = 12|SD|$ olduğuna göre,

$\frac{|CR|}{|CB|}$ oranı kaçtır?

A) $\frac{1}{2}$

B) $\frac{1}{3}$

C) $\frac{1}{4}$

D) $\frac{1}{6}$

E) $\frac{1}{12}$

80. Yarıçapı r birim olan O merkezli bir çembere dıştan teğet olmak koşuluyla yarıçapları yine r birim olan çemberler çizilmiştir.

Çizilen her çember yanındaki iki çembere teğet olduğuna göre, O merkezli çemberin etrafına kaç çember çizilmiştir?

A) 4

B) 5

C) 6

D) 7

E) 8

TEST BİTTİ.

CEVAPLARINIZI KONTROL EDİNİZ.

DİKKAT! SORU KİTAPÇIĞINIZIN TÜRÜNÜ "A" OLARAK CEVAP KÂĞIDINA İŞARETLEMİYİ UNUTMAYINIZ.

SÖZEL BÖLÜM

Sınavın bu bölümünden alacağınız standart puan, Sözel Ağırlıklı LES Puanınızın (LES-SÖZ) hesaplanmasında 0,7; Eşit Ağırlıklı LES Puanınızın (LES-EA) hesaplanmasında 0,5; Sayısal Ağırlıklı LES Puanınızın (LES-SAY) hesaplanmasında 0,3 katsayısı ile çarpılacaktır.

BU BÖLÜMDE CEVAPLAYACAĞINIZ TOPLAM SORU SAYISI 80'DİR. BU BÖLÜM İÇİN VERİLEN CEVAPLAMA SÜRESİ 90 DAKİKADIR (1,5 saat).

1. – 5. SORULARDA, CÜMLE VEYA PARÇADAKİ BOŞLUĞU ANLAM BAKIMINDAN EN UYGUN BİÇİMDE TAMAMLAYAN SEÇENEĞİ BULUNUZ.

1. İnsanın kendi - - - gelişimine ve başarısına katkıda bulunur.
- A) psikolojik ve fizyolojik
B) doğal ve sosyal çevresinin
C) dürtülerini kontrol edememesi
D) özelliklerinin farkında olması
E) düşüncelerine değer vermemesi
2. Filmin seyirciyi bu kadar - - - - nedeni karakterlerin - - - - olmasıdır.
- A) ilgilendirmesinin – az
B) çekmesinin – iyi oturtulamamış
C) neşelendirmesinin – belirlenmemiş
D) coşturmasının – anlaşılmaz
E) derinden etkilemesinin – inandırıcı
3. Ülkemizin doğal güzellikleri arasında önemli bir yeri olan denizlerimizin, nüfus artışının ve teknolojik gelişmelerin yol açtığı kirlilikten olabildiğince az etkilendiğinin çok güvenilir bir göstergesi var: - - - -.
- A) Son yıllarda dalış yapmak ve sualtı zenginliklerimizi görmek için gelen turist sayısı hızla artıyor
B) Doğanın korunması, yaban hayatı kadar insan neslinin geleceği için de önemli
C) Üç tarafı denizlerle çevrili ülkemizin kıyı şeridi, tür çeşitliliği açısından özenle korunması gereken yerler
D) Tatlısu kaynaklarında görülen kirlenme buradaki ekosisteme zarar veriyor
E) Kaçak ve bilinçsiz avlanma bazı canlı türlerinin yok olmasını hızlandırıyor
4. Yeni kitabımı, tuşlarına en son on yıl önce bastığım emektar daktilomla yazdım. İlk başta eskisi kadar hızlı değildim; ama, kısa sürede iyice açıldım. Daktilo kullanmak bisiklete binmeye benzer. - - - -.
- A) İlk kitabımı da bu daktiloyla yazmıştım
B) Bazı yazar arkadaşlarım da hâlâ daktilo kullanıyor
C) Yıllarca kullanmasan da nasıl kullanıldığını unutmazsın
D) Arkadaşlarım teknolojiye ayak uyduramadığını söylüyorlar
E) Günümüzde daktilonun yerini bilgisayar, bisikletini de motosiklet aldı

Diğer sayfaya geçiniz.

5. İki kez okumaya değmeyen bir kitap, bir kez okumaya da değmez. Dostoyevski'yi okumak beni daha büyük bir insan yaptı. Okuduğum romanın bana bunu hissettirmesini isterim; roman bana bir şeyler katmalı, beni büyütmeli. Klasikleşmiş yapıtları okurken bunu hissederim, yıllar sonra bu kitabı tekrar okumak istiyorum diye düşünerek okurum. - - - -.

- A) Çünkü yıllar sonra hangi kitaplardan hoşlanacağımı şimdiden söyleyemem
- B) O zaman geldiğinde de yine aynı coşkuyla okuyacağım bu kitapları
- C) Yıllar sonrasının edebiyat klasiklerini dört gözle bekliyorum
- D) Türk edebiyatının Osmanlıca yazılmış klasiklerini okurken zorlanıyorum
- E) Çünkü, okuyacağım kitapları seçmede çok güçlük çekiyorum

6. – 10. SORULARDA, SIRASIYLA OKUNDUĞUNDA, NUMARALANMIŞ CÜMLELERDEN HANGİSİNİN PARÇANIN ANLAM BÜTÜNLÜĞÜNÜ BOZDUĞUNU BULUNUZ.

6. (I) 0-6 yaş grubundaki çocukların eğitimine verilen önem her geçen gün artıyor. (II) Kız çocukları temizlik, giyim ve makyaj gibi konularda genellikle annelerini örnek alıyorlar. (III) Ancak günümüzde sadece anne ve yakın çevre değil, görsel medya da çocukları bu konuda etkiliyor. (IV) Gözlerinin önünde manken gibi zayıf ve bol makyajlı kadınlar var sürekli. (V) Bu yüzden, kız çocukları onlar gibi olma hayaliyle büyüyorlar.

- A) I B) II C) III D) IV E) V

7. (I) Büyük İskender'in komutanlarından biri tarafından MÖ 4. yüzyılda kurulan kent, Fırat'ın kolay geçit veren birkaç yerinden biridir. (II) Bu yüzden de kente "köprü başı, geçit yeri" anlamlarına gelen Zeugma adı verilmiştir. (III) Fırat'ın batı yakasında, verimli topraklar üzerinde kurulan kent, stratejik önemi nedeniyle hızla büyür, gelişir. (IV) Kentin villalarından çıkan mozaiklerden bazıları mitolojik öyküleri anlatan sahneleriyle dikkat çeker. (V) Kısa sürede Pompei'nin üç katı büyüklüğe ulaşan kent, o dönemin Atina'sıyla boy ölçüşür duruma gelir.

- A) I B) II C) III D) IV E) V

8. (I) Bilimsel adı *Quercus vulcanica* olan kasknak meşesi, Anadolu'ya özgü bir ağaç. (II) Bu ağacın başının belası ökse otu, başka orman ağaçlarına da musallat oluyor. (III) Bu ağaç, 1300-1800 metrelerde küçük kümeler halinde bulunuyor. (IV) Toprak örtüsünün kalın olduğu yerlerde, kireçli topraklarda bile yetişebiliyor. (V) Kerestesi değerli olan bu ağaç, 25-30 m boya ve 1,6 m çapa ulaşabiliyor.

- A) I B) II C) III D) IV E) V

9. (I) İstanbul Üniversitesi Kitaplığı'nda bulunan ve Üçüncü Murat döneminin olaylarını anlatan bir yazmada, İstanbul'daki rasathaneye ilgili minyatürlere rastlıyoruz. (II) Yazmanın ilk minyatüründe, astronomları toplu halde çalışırken görüyoruz. (III) Önlerinde ve ellerinde ölçüm için kullandıkları aletler var. (IV) Bu çizimler tek tek incelendiğinde aletlerin kâğıda büyük bir doğrulukla aktarıldığı saptanmıştır. (V) Rüzgârın etkisini engelleyip sağlıklı ölçümler elde etmek için büyük aletler kullanılıyordu.

- A) I B) II C) III D) IV E) V

10. (I) Homeros, Truva kentinin yıkılışını ve trajik yenilgisini yaklaşık 2800 yıl önce yazdığı *İlyada* destanında anlatıyordu. (II) Dardanel'in güneydoğusunda yer alan Truva kenti ihtişamıyla göz kamaştırıyordu. (III) Yunan ordularıyla Truvalılar arasında on yıl süren savaşın anlatıldığı bu destan, Avrupa'da yeni bir efsanenin de başlangıcını oluşturdu. (IV) Bundan sonra Truva efsanesi Avrupa tarihinin düşünsel ve kültürel sürecinde hep merkezde oldu. (V) Örneğin Roma, kuruluşunu Truva'ya dayandırırken 12. ve 13. yüzyıl şövalye öykülerinde de Britanyalılar, Franklar, Normanlar Truva'yla ilişkilendirildi.

- A) I B) II C) III D) IV E) V

11. – 15. SORULARDA, BAŞTA VERİLEN CÜMLEDEN KESİN OLARAK ÇIKARILABİLECEK YARGIYI BULUNUZ.

11. İşe giderken yolda üç otomobilin birbirine girdiği bir trafik kazası gördüm.

- A) Trafik kazası sabah saatlerinde meydana gelmiştir.
B) Kaza ölüme yol açmamıştır.
C) Kaza, yolun uzun süre tıkanmasına neden olmuştur.
D) Üç otomobilde de hasar oluşmuştur.
E) Kazadan herhangi bir yaya etkilenmemiştir.

12. Bu lastik Türkiye'nin en çok tavsiye edilen otomobil lastiğidir.

- A) Bu lastik en çok Türkiye'de kullanılmaktadır.
B) Otomobillerde sürüş güvenliği ancak bu lastiklerle sağlanabilmektedir.
C) Türkiye'de tavsiye edilen başka lastikler de vardır.
D) Bu lastikler dayanıklılığı nedeniyle tavsiye edilmektedir.
E) Bu lastik Türkiye'de uzun zamandan beri üretilmektedir.

13. Turnuvada bu akşam karşılaşacak iki takımın da birer galibiyeti bulunuyor.
- A) Bu maç turnuvada oynanacak son maçıdır.
- B) Bu maç, bu iki takımı ilk kez karşı karşıya getirecektir.
- C) Bu turnavadaki maçlar hep akşam saatlerinde oynanmaktadır.
- D) Bu iki takım, turnavadaki diğer maçlarını kaybetmiştir.
- E) Turnuvada bu maçtan önce en az iki maç oynamıştır.

15. Ameliyatın bitmesini beklemek, ameliyat kararı alınıncaya kadar geçen sürede yaşananlardan daha kolaydı.

- A) Ameliyat çok uzun sürdü.
- B) Ameliyat kararını almak zor oldu.
- C) Ameliyattan sonra hastanın çok ağrısı oldu.
- D) Ameliyat tek çözüm değildi.
- E) Ameliyatı yapanlar işinin ehliydi.

16. – 20. SORULARDA, NUMARALANMIŞ CÜMLELERİN ANLAMLI BİR BÜTÜN OLUŞTURACAK BİÇİMDE SIRALANMASI İÇİN HANGİLERİNİN BİRBİRİYLE YER DEĞİŞTİRMESİ GEREKTİĞİNİ BULUNUZ.

14. Ülkenin tanınmış simalarından olan A, bundan kırk yıl önce kendi adını taşıyan ilk şirketini kurduğunda sadece yirmi yaşındaydı.
- A) A, genç yaşta şirket sahibi olmuştur.
- B) A'nın kurduğu tüm şirketler aynı sektördedir.
- C) A'nın kurduğu şirketlerin bütün ortakları aile üyeleridir.
- D) A'nın şirketleri ülkedeki büyük şirketler arasındadır.
- E) A'nın kurduğu ilk şirketi bugün başkaları yönetmektedir.

16.

- I. Zamanı ölçmek amacıyla çalışmalar yapan eski Mısırlıların oluşturdukları takvimde güneş yılı esas alınmıştı.
- II. Çünkü, Nil Nehri'nin büyük zararlara yol açan taşkınları genellikle o güne rastlıyordu.
- III. Ancak bu takvim, güneşin yıllık hareketinin değil, Sirius yıldızının gökte görüldüğü günün gözlemlenmesinden doğmuştu.
- IV. Uzun yılların gözlemleri sonunda taşkınların 365 günde bir tekrarlandığı saptandı ve bu süre, yıl uzunluğu olarak kabul edildi.
- V. Yıl da 30'ar günlük 12 aya bölündü ve artan beş gün bayram günü sayıldı.

- A) I ile III B) II ile III C) II ile IV
D) III ile IV E) IV ile V

17.

- I. Doğal çevreyi ve yaban hayatı korumanın yollarından biri, milli parklar oluşturmaktır.
- II. İlk kez 1800'lerin sonunda Amerika Birleşik Devletleri'nde ortaya çıkan milli park kavramı, diğer ülkelerde olduğu gibi Türkiye'de de benimsendi.
- III. Deniz milli parklarının kurulması konusundaki çalışmalar ise 1999 yılında sonuç verdi.
- IV. Daha sonra, 1956'da gerekli yasanın çıkarılmasıyla milli parklar kurulmaya başlandı.
- V. Türkiye'de, önce, art arda doğal hayatı korumaya yönelik yasalar çıkartıldı.

- A) I ile III B) I ile IV C) II ile IV
D) III ile V E) IV ile V

18.

- I. Halep kentini gezerken Tembeller Pazarı denilen pazara uğruyoruz.
- II. Sebze ve meyvelerin tümü soyularak satıldığından, buraya bu ad verilmiş.
- III. Pazardan sonra, kaleyi de gezdik.
- IV. Soyulmuş sarımsağın bile kiloyla satıldığı bu pazarda fiyatlar çok ucuz.
- V. Burası Hititlerden kalma bir tapınakken daha sonra Romalılar ve Eyyubiler tarafından kale olarak kullanılmış.

- A) I ile III B) I ile V C) II ile IV
D) III ile IV E) IV ile V

19.

- I. Cenevre, tarih boyunca Avrupa'nın barbar kavimlerinin sayısız saldırısına uğramış.
- II. "Escalade", surların savunması anlamına geliyor.
- III. Bu direniş sonrası kazanılan zafer, her yıl 11 Aralık'ta "Escalade Günü" olarak kutlanıyor.
- IV. Kent, 1602 yılında Savoy Düklüğü'ne karşı güçlü bir direniş göstermiş.
- V. Bu savunmayı kutlamak için geçit törenleri, maskeli balolar gibi etkinlikler düzenleniyor.

- A) I ile III B) II ile IV C) III ile IV
D) III ile V E) IV ile V

20.

- I. Antalya kent merkezinde Yivli Minare'den batıya, Konyaaltı plajına doğru giderken, şehrin içi sayılacak bir noktada Antalya Arkeoloji Müzesi'yle karşılaşsınız.
- II. Müzenin salonlarında kendinizi, ilkçağdan günümüze, tarihin içinde gezerken bulursunuz.
- III. Kapıdan geçince, ağaçlı ve huzurlu geniş bir bahçeye girersiniz.
- IV. Eğer yaz sıcaklığında oradaysanız, müzenin içinde bahçeden çok daha hoş bir ortamda oluverirsiniz.
- V. Müzenin bahçe kapısının önündeki dev Likya lahdi, gelip geçenlere buranın bir müze olduğunu hatırlatarak onları içeri davet eder gibidir.

- A) I ile III B) II ile IV C) II ile V
D) III ile IV E) IV ile V

21.

- I. eylül ayında bir milyona yakın
- II. otomobil tutkununu artırıyor
- III. otomobil fuarlarından birine
- IV. dünyanın önde gelen
- V. ev sahipliği yapan Frankfurt her yıl

Yukarıdaki sözler kurallı ve anlamlı bir cümle oluşturacak biçimde sıralandığında, hangisi baştan ikinci olur?

- A) I B) II C) III D) IV E) V

22.

- I. yer alan figüranlar birer
- II. filmi tamamlıyorlar
- III. filmin savaş sahnelerinde
- IV. görsel açıdan
- V. karakter değillerse de

Yukarıdaki sözler kurallı ve anlamlı bir cümle oluşturacak biçimde sıralandığında, hangisi baştan üçüncü olur?

- A) I B) II C) III D) IV E) V

23.

- I. sürekli parlayan güneşi sayesinde
- II. yarımadanın güney ucunda
- III. binlerce turisti kendine çekiyor
- IV. pek çok ülkeden
- V. yer alan şehir

Yukarıdaki sözler kurallı ve anlamlı bir cümle oluşturacak biçimde sıralandığında, hangisi birinci olur?

- A) I B) II C) III D) IV E) V

24.

- I. en uzun süre
- II. rekorlar kitabına geçti
- III. sahnelenen oyun olarak
- IV. ilk kez 1950'lerde
- V. izleyiciyle buluşan müzikal

Yukarıdaki sözler kurallı ve anlamlı bir cümle oluşturacak biçimde sıralandığında, hangisi baştan dördüncü olur?

- A) I B) II C) III D) IV E) V

25.

- I. güneşin doğuşunu izlemek için
- II. tasarlanmış arazi araçlarıyla gece
- III. çölün en çekici anlarından olan
- IV. karanlığında yola çıktılar
- V. bölgenin şartlarına göre

Yukarıdaki sözler kurallı ve anlamlı bir cümle oluşturacak biçimde sıralandığında, hangisi baştan üçüncü olur?

- A) I B) II C) III D) IV E) V

26.

“Yazarları eleştirebilirsiniz; ama okurları, asla.” sözüyle anlatılmak istenen aşağıdakilerden hangisidir?

- A) İnsanların, okudukları yüzünden yargılanmalarının gerektiği
- B) Okurların farklı yazarların kitaplarına ilgi duyabileceği
- C) Eleştirmenlerin kitap seçiminde belirleyici olmadığı
- D) Eserlerin, okurların düşüncelerine uygun olması gerektiği
- E) İyi bir kitap eleştirmeni olmak için çok kitap okumak gerektiği

27. Yazmak, faniliğin saldırısına karşı bazı yetenekli insanların gösterdiği bir reflekstir. Refleks ne kadar güçlü olursa refleks sahibi o kadar uzun süre yaşar.

Bu sözle anlatılmak istenen aşağıdakilerden hangisidir?

- A) Yazmak için sağlıklı bir yaşam sürdürmek gerektiği
- B) Kalıcı eserlerin, yazarlarının unutulmamasını sağladığı
- C) Yazma işinin sanıldığından daha fazla yetenek gerektirdiği
- D) Yazma yeteneğinin çalışarak geliştirilebileceği
- E) Herkesin, ardında bir eser bırakma isteğinin olduğu

28. "Bu kitabı oğlum okusun diye yazdım; ama yazmaya başladığımda, çocukların kitaplardan daha çabuk yaşlanacağını hesaplamamıştım." **diyen bir yazar, bu sözleriyle aşağıdakilerden hangisini ifade etmektedir?**

- A) Oğlunun, edebiyata ilgi duymadığını
- B) Günümüz çocuklarının kitap okumayı sevmemesini
- C) Kitabı, oğlu okumayı öğrenmeden önce bitirmek istediğini
- D) Kitap tamamlandığında artık oğlunun ilgisini çekmediğini
- E) Kitabın konusunun ve dilinin çocuklara uygun olmadığını

29. Edebiyat bir bütündür; diyelim ki özenle oluşturulmuş bir meyve bahçesidir. Ben bu bahçenin her ağacında ürün vermiş olmaktan çok mutluyum.

Yazarın bu sözlerine dayanarak, kendisiyle ilgili aşağıdaki yargılardan hangisine varılabilir?

- A) Edebiyatın farklı türlerinde yapıtları vardır.
- B) Edebi bir akımın öncüsüdür.
- C) Yapıtlarında benzer konulara yer vermektedir.
- D) Köklü bir edebiyat eğitimi aldığına inanmaktadır.
- E) Geçimini, yazdığı roman ve şiirlerden sağlamaktadır.

30. Einstein, muhalifleri tarafından yazılan "Einstein'a Karşı 100 Yazar" adlı kitapla ilgili düşünceleri sorulduğunda, "Eğer haklı olsalardı bir tanesi yeterdi." demiştir.

Bu bilgiye dayanarak, Einstein'la ilgili aşağıdaki yargılardan hangisine varılamaz?

- A) Görüşlerini benimsemeyen bilim adamları vardır.
- B) Kuramını çürütmek için çalışmalar yapılmıştır.
- C) Kuramı, günümüzde de geçerliğini korumaktadır.
- D) Kendi görüşlerinin doğruluğuna güvenmektedir.
- E) Bilim dünyasında tartışmalar yaratmıştır.

31. "İstanbul bizim başrol karakterlerimizden bir tanesidir; kendisi filmde layığıyla oynatılmıştır." **diyen bir yönetmen aşağıdakilerden hangisini ifade etmek istemiştir?**

- A) Filmin kahramanı İstanbullu bir oyuncudur.
- B) Film, İstanbul Film Festivali'ne katılma amacıyla çekilmiştir.
- C) Filmde İstanbul'a göç eden bir ailenin yaşadıkları anlatılmıştır.
- D) Filmde İstanbul'un tarihi mekânlarında geçen olaylar konu edilmiştir.
- E) Filmde İstanbul'un güzelliklerini yansıtan sahnelere geniş yer verilmiştir.

32. Bir yazarla ilgili düşünceleri sorulan eleştirmen, "Santimle yazar, kiloyla satar." yanıtını vermiştir.

Eleştirmenin yazarla ilgili olarak bu yanıtıyla dile getirdiği görüş aşağıdakilerden hangisidir?

- A) Az sayıdaki kitabı çok baskı yapmıştır.
- B) Yazacak yeni konu bulmada sıkıntı çekmektedir.
- C) Yazılarında yalın bir dil kullanmaktadır.
- D) Kitaplarını yazması uzun zaman almaktadır.
- E) Kitaplarında güncel konuları ele almaktadır.

33. "Bazen tek bir cümle için kocaman kitaplar yazılır." **sözüyle anlatılmak istenen aşağıdakilerden hangisidir?**

- A) Yazarların, deneyimlerini kitap yazarak aktardıkları
- B) Bir kitabın en önemli cümlesinin ilk cümlesi olduğu
- C) Her kitabın bir ana fikrinin bulunduğu
- D) Bir cümlenin bir kitabın iskeletini oluşturabileceği
- E) Kitaplarda asıl önemli olanın anlatılanlar değil, anlatım biçimi olduğu

34. Bu turnuvaya ilk kez katılan genç tenisçinin başarıları birer elmas ya da zümrüt olabilir; ancak bunlar bir kolye yapmak için yeterli değil.

Bu sözlere dayanarak, genç tenisçiyle ilgili aşağıdaki yargılardan hangisine varılabilir?

- A) Turnuvaya katılan tenisçiler arasında en genç olandır.
- B) İyi bir tenisçi olarak nitelenebilmesi için daha fazla başarı göstermesi gerekmektedir.
- C) Başarılarının altında uzun ve disiplinli bir çalışma yatmaktadır.
- D) Bundan sonraki turnuvaların hepsine katılmaya kararlıdır.
- E) Elde ettiği başarılar, turnuvayı kazanmasını keşinleştirmiştir.

35. Orta Afrika'daki bir kabilenin üyeleri kendi kabilelerinden olmayan kişilerle karşılaştıklarında, "Kimsin, neresin?" diye sormaz. İlk soru, gayet güleç bir yüzle "Siz nasıl dans eder, nasıl şarkı söylersiniz?" olur. O zaman karşısındakiler dans edip şarkı söylerler; buradan onların kim oldukları çıkarılır.

Orta Afrika'da bu şekilde davranılması aşağıdakilerden hangisiyle açıklanabilir?

- A) Kabilelerin birbirleriyle anlaşabileceği ortak bir dilin olmaması
- B) Değişik kabilelerin dans ve şarkılarının benzerlikler göstermesi
- C) Bölgede yaşayanların kimliklerinin dans ve şarkılarına yansımış olması
- D) Kabile üyelerinin yeni dans ve şarkılar öğrenmek istemesi
- E) Bölgede yaşayan kabilelerin birbirlerinden habersiz olması

36. "Zehri, miktar doğurur." **sözüne dayanarak aşağıdaki yargılardan hangisine varılabilir?**

- A) Yararlı bir şey bile, ölçüsü kaçırıldığında zarar verebilir.
- B) Zararlı alışkanlıklardan kurtulmak için çok çaba göstermek gerekir.
- C) Bir alana ilgi duyulması, o alanda başarıya ulaşma olasılığını artırır.
- D) Mükemmelliğe ulaşabilmek için sabırlı olmak gerekir.
- E) Zorluklar karşısında yılmadan direnenler, amaçlarına ulaşabilir.

37. Mozart'ın doğumunun 250. yıldönümü için düzenlenen etkinliklerde konser verecek olan orkestra, büyük dehanın eserlerine ilginç bir perspektiften bakacak.

Buna göre, söz konusu konserle ilgili olarak aşağıdakilerden hangisi söylenebilir?

- A) Konser salonlarında değil, farklı bir mekânda düzenleneceği
- B) Mozart'ın çok popüler olmayan eserlerinin seslendirileceği
- C) Programda Mozart'ın daha önce seslendirilmemiş eserlerine yer verileceği
- D) Dinleyicilerin Mozart'ın yaşamı ve eserleri konusunda bilgilendirileceği
- E) Mozart'ın eserlerinin, alışılmıştan farklı bir yorumla seslendirileceği

38. "Çocukların oyun oynamasını yasaklayalım." demek, "Önümüzdeki yıl yağmurun yağmasına engel olalım." demek kadar zihinsel çoraklıktır.

Bu cümlede, "zihinsel çoraklık" sözüyle anlatılmak istenen aşağıdakilerden hangisi olabilir?

- A) Bir konuda karar almaktan korkmak
- B) Olanaklı ile olanaksız ayıramamak
- C) Bilgiyi çıkar amacıyla kullanmak
- D) Çocuklarla ilgili konular üzerinde düşünmemek
- E) Çocuk psikolojisiyle ilgilenmemek

39. Yakında kitap almak için hiç kimse kitapçıya gitmeyecek. Gececek bilgisayarın başına, tıklayacak. Sayfa çevirmenin keyfi, kâğıt kokusu, mürekkep kokusu yok olacak.

Bunları söyleyen kişi, aşağıdakilerin hangisinden kaygılanmaktadır?

- A) Teknolojinin okuma alışkanlığını ortadan kaldıracığından
- B) Gelecekte yeni kitaplar yazılmayacağından
- C) Kitap okumanın zorlaşacağından
- D) Kitapla ilişkinin okumakla sınırlı kalacağından
- E) Bilgisayarların yalnızca kitap okumak için kullanılacağından

40. Sinemanın ilk yıllarında insanların perdede üzerlerine doğru gelen atılları ya da treni gerçek sanarak kendilerini yere atmaları gibi bizde de uzun yıllar boyunca, filmlerin kötü karakterlerinin gerçekten kötü insanlar olduğu zannedildi. Türk filmlerinin en ünlü "kötü"leri Ahmet Tarık Tekçe ve Erol Taş, Anadolu'ya gittiklerinde kendilerini kovalayanlardan kaçarlardı, atılan taşlardan korunmak için ellerini başlarına siper ederlerdi.

Bu parçaya dayanarak aşağıdaki yargılardan hangisine ulaşılabilir?

- A) Filmler hakkındaki eleştiriler, izleyicilerde önyargı oluşturur.
- B) Filmlerden alınan zevk, izleyiciden izleyiciye değişir.
- C) Filmin beğenilip beğenilmemesi, filmde kullanılan teknolojiye bağlıdır.
- D) Sinemanın bugünkü düzeyine ulaşması uzun ve özverili çalışmalar gerektirmiştir.
- E) Sinema teknolojisiyle yeni tanışanlar, filmdekileri gerçekmiş gibi algılayabilirler.

41. Bu zamanda mega star olmak zor. 1970'lerin dünyasında yaşamıyoruz çünkü. Yalnızca şarkı söyleyerek işi götüremezsiniz. Kadınsanız erkekler, erkekseniz kadınlar üzerinde etkiler bırakan özellikleriniz olacak. Kabul edilebilir düzeyde şarkı söyleyecek, beyazperdede rol yapabilecek ve dikkate değer bir zekâya sahip olacaksınız ki hiçbir şeyi beğenmeyen günümüz gençliği sizi ciddiye alsın.

Bu parçaya göre, 1970'lerle karşılaştırıldığında, günümüzde popüler olmak için farklı özelliklerin gerekmesi aşağıdakilerin hangisinden kaynaklanmaktadır?

- A) Popüler olmak isteyen kişi sayısının artmasından
- B) Yeni müzik türlerinin ortaya çıkmasından
- C) Hedef kitleyi oluşturanların beklentilerinin değişmesinden
- D) Televizyonun gündelik yaşamda daha fazla yer tutmasından
- E) Sanatta ulusal değerlerin öne çıkmasından

42. İçerdiklerinin benzezmeliklerine karşın, bir araya gelişlerinde tat olan karışımın adı bizde aşuredir. Gerçekten de nohutla kuru incirin bir araya getirilişinin mantığı çözülemez; ama, yine de bu karışımdan olağanüstü bir tat alınır. Tıpkı aşure gibi, bir araya gelişlerinden güzel tatlar ortaya çıkan insanlar vardır. Aşurenin tadını veren, onu ısıtan ateştir. İnsan topluluklarının bir araya gelişlerinde kaynaşmayı yaratacak ateşin adıysa kültürdür. Kültür ateşinin pişirmediği insan topluluklarının yazgısı, hep salata kademesinde kalmaktır.

Bu parçaya dayanarak aşağıdaki yargılardan hangisine ulaşılabılır?

- A) Toplumun kültürel zenginliklerinden biri de yemek çeşitliliğidir.
- B) Ortak bir kültürden bahsedebilmek için ortak bir coğrafya gereklidir.
- C) Her toplum, yabancı bir kültüre ait değerleri dışlar.
- D) Kültür, toplumda uyumlu bir beraberlik sağlayan değerler bütünüdür.
- E) İletişim teknolojisindeki gelişmeler kültürler arası etkileşimi artırmaktadır.

43. Tanımadığım bir şehirde gece vakti gezerken pencerelere bakarım. Bir evin ışığı yanıyorsa, duvarlarında bol kitap varsa "Bu bizden biri." diye düşünürüm. Onun hangi millettten olduğu, ne iş yaptığı, kadın mı, erkek mi olduğu hiç önemli değildir. Aynı kabileden olduğumuz duygusu uyanır içimde. Kapiyı çalsam o insanla kitaplar sayesinde diyalog kurabiliriz. Kitap okumayan, kitaba hayatında fazla yer vermemiş biriyle ne konuşabilirim ki?

Bu parçanın yazarı kendisiyle ilgili olarak aşağıdakilerden hangisini vurgulamaktadır?

- A) Tanımadığı kişilerle çabuk kaynaşabileceğini
- B) Okumayı seven kişilerle daha iyi anlaşabileceğini
- C) Çevresindeki olayları çok iyi gözlemlediğini
- D) Geceleri yürüyüş yapmaktan hoşlandığını
- E) Dünya görüşü kendisinininkiyle aynı olan kişilerle çalışmak istediğini

44. "Tel sarar yavrurum, tel sarar." gibi basit tekerlemelerin çocukların gelişiminde önemli bir rolü olduğunu düşünmüş müydünüz? Küçük tekerlemeleri çocukla birlikte tekrarlamak, tekerlemeyi çocuğun bütün vücuduyla katılacağı bir serüvene dönüştürmek anne babaların elinde. Çocuklarla bu neşeli yolla kurulan ilişki, onların gelecekte edinmeleri gereken bilgi ve davranışların temelini atıyor.

Bu parçada çocuğun, anne babasıyla birlikte tekerleme söylemesiyle ilgili olarak aşağıdakilerden hangisine değinilmemiştir?

- A) Anne babayla ilişkisini güçlendirdiği
- B) Eğlenceli bir etkinlik olduğu
- C) Fiziksel hareketlerle birlikte gerçekleştirildiği
- D) İlerideki öğrenmelerini kolaylaştırabileceği
- E) Söz dağarcığının genişlemesine katkıda bulunduğu

45. Japonya'da 19. yüzyılda, kutsal olarak görülen dağlar kadınlara yasakmış. O dönemde madenciler dağ tarıçalarının, yanlarına başka kadınların gelmesini istemediklerine, aksi halde kiskanıp tünellerin çökmesine neden olacaklarına inanırlarmış. İşin ilginç, bu yasağın 1948 tarihli Çalışma Yasası'nda da yerini koruması. Bu yasak, Japon hükümetinin aldığı bir kararla, iş yaşamında fırsat eşitliği ilkesine aykırı olduğu gerekçesiyle geçtiğimiz yıl kaldırıldı. Artık Japon kadınlarının maden ve tünellerde çalışmasına izin veriliyor.

Bu parçaya dayanarak, Japonya'yla ilgili aşağıdaki yargılardan hangisine ulaşamaz?

- A) Sosyal yaşamdaki bazı değişimler zaman almıştır.
- B) İş yaşamının kuralları yasalarla belirlenmektedir.
- C) Maden ve tünellerde kadın işçi çalıştırma zorunluluğu vardır.
- D) Kadınların çalışabilecekleri alanlar genişlemektedir.
- E) Geçmişte yapılmış bazı yasal düzenlemelerde inanışlar etkili olmuştur.

46. Nuri İyem'in bugüne kadar üzerinde pek durulmayan yapıtları portreleridir. Farklı sosyal kesimlerden insanları keskin bir gözlem gücüyle kayda geçiren İyem, kendisine model olan kişilerin ruh halini, tercih ettiği renge ve biçim anlayışına yedirir. Bu ruh hali, resmin her santimetrekaresine yayılan bir atmosfer oluşturur. İyem'in aradığı şey benzerlik değil, yüzün gizledikleridir.

Bu parçaya dayanarak, Nuri İyem'le ilgili aşağıdaki yargılardan hangisine ulaşılabilir?

- A) Portresini yaptığı kişilerin iç dünyasını resme yansıtmıştır.
- B) Portreleri diğer resimlerinden daha çok beğenilmektedir.
- C) Ünlü kişilerin portrelerini yapmıştır.
- D) Portreleri, resim anlayışındaki farklı dönemleri yansıtmaktadır.
- E) Kişileri, bilinen ortamlarının dışında resmetmiştir.

47. Çok kişi, tanıştığı insana sıfır verir. Sonra, onu yakından tanıdıkça notunu yükseltir. Oysa ben, biriyle tanıştımda ona on puan veririm. Gerekirse, zamanla notunu düşürürüm. Kitaplara yaklaşımım da böyledir. Bir kitabı, özellikle genç bir yazarın yapıtıysa, sevgiyle alırım elime. Okudukça o sevgi ya aynı kalır ya da azalarak silinir gider.

Bu sözler, onları söyleyen kişiyle ilgili olarak aşağıdakilerden hangisinin bir göstergesidir?

- A) İnsanlarla ilişkilerinde sıkıntı yaşadığının
- B) Olaylara olumlu yönden yaklaştığının
- C) Az sayıda arkadaşı olduğunun
- D) Özellikle genç yazarların kitaplarını okumayı yeğlediğinin
- E) Edebiyat alanında başarılı bir eleştirmen olduğunun

48. Plan yapabilmek yetenek işidir. Gündelik işleri düzene sokabilmek gibi küçük ölçeklerde başlayan bu yetenek, yaşamları planlayarak düzene sokabilmekle giderek büyüyen önem kazanır. Hele uygulanabilir plan yapabilmek ve o planı zaman bölümleriyle koşut olarak uygulama olanağı sağlayabilmek, bir uygarlık sorunudur.

Bu parçada aşağıdakilerden hangisi vurgulanmaktadır?

- A) Plan yapmanın belli bir yaşı olduğu
- B) Plan yapabilmek için çok yönlü bakış açısına sahip olmak gerektiği
- C) Önemli planlar yapmanın eğitimle mümkün olduğu
- D) Zamana bağlı olarak, planların değişebileceği
- E) Uygulanabilir planlar yapmanın, gelişmişliği yansıtan bir beceri olduğu

49. VE 50. SORULARI AŞAĞIDAKİ PARÇAYA GÖRE CEVAPLAYINIZ.

2003 yılının aralık ayında Birleşmiş Milletler gözetiminde düzenlenen iklim değişimleri konferansında Mikronezya delegesi, "İklim değişikliği nedeniyle ölecek olan ilk insanlar bizleriz." şeklinde acı bir açıklama yaptı. Delege, acil olarak besin kaynaklarının güvenliğinin sağlanması, su arıtma ünitelerinin kurulması, mendereler inşa edilmesi ve güneş enerjisinden yararlanılması gerektiğini ifade etti. Delegenin aktardığına göre, büyük gelgitlerin ve düzensiz yağmurların da etkisiyle deniz seviyesinde görülen yükselme, bu küçük ada devletindeki tahribatı daha da artırmış. Bunun sonucunda halkın yarısının evleri yıkılmış, kıyı erozyonu artmış, yeraltı sularının tuzlanmaya başlamasıyla da ekinler kurumuş.

49. Bu parçada aşağıdakilerden hangisiyle ilgili bilgi yoktur?

- A) Gelgitlerin etkileri
- B) İklim değişikliğinin sonuçları
- C) Konferansın nerede düzenlendiği
- D) Tahribatın neden arttığı
- E) Alınacak önlemlerin neler olduğu

50. Bu parçaya dayanarak, Mikronezya'yla ilgili aşağıdaki yargılardan hangisine ulaşamaz?

- A) Tropikal iklim bölgesindedir.
- B) Besin kaynakları tehlikededir.
- C) Barınmayla ilgili sorunlar vardır.
- D) Kıyı şekli değişmektedir.
- E) Tatlısu kaynaklarına sahiptir.

51. VE 52. SORULARI AŞAĞIDAKİ PARÇAYA GÖRE CEVAPLAYINIZ.

Bilardoyu satranca benzetirler zaman zaman. Evet, ikisi de belirli bir seviyede düşünme gücü gerektiriyor. Ama, aralarında çok önemli bir fark var. Satrançta, düşündüğünüz hamleyi herhangi bir kişiye oynatabilirsiniz. Oysa bilardoda, düşünülenin hayata geçirilmesi ancak toplara can vererek, toplara hükmederek olur. Bu da işin spor tarafı zaten. Önce bedenimizi terbiye ediyor, terbiye ettiğimiz bedenle de topları terbiye ediyoruz.

51. Bu parçaya göre, bilardo aşağıdakilerden hangisini gerektirmesi bakımından satrançtan farklıdır?

- A) İleriki hamleleri planlama
- B) Zekâ
- C) Oyunun süresini önceden kestirebilme
- D) Nesnelerin yerlerinden oynatılması
- E) Fiziksel beceri

52. Bu parçada, "toplara terbiye etmek" sözüyle aşağıdakilerden hangisi anlatılmaktadır?

- A) Bilardonun ancak uygun toplarla oynanabilmesi
- B) Toplara vurmada özel bir sopanın kullanılması
- C) Topların amaçlanan şekilde hareket ettirilmesi
- D) Bilardoda taşların değil, topaların kullanılması
- E) Oynanacak topun, rakibin son hamlesine göre seçilmesi

53. VE 54. SORULARI AŞAĞIDAKİ PARÇAYA GÖRE CEVAPLAYINIZ.

Polisiye romanların bir numaralı yazarı Agatha Christie tüm eserlerinde benzer bir esrarı çözmeye çalışır. Peki, böyle bir benzerliğe karşın okur her romanda nasıl yeni bir gizem buluyor? Bu sorunun cevabı, yazarın romanlarında yarattığı etkide gizli: Sorun yarat, sorunu kurcala; kişilikler yarat, kişilikleri parçala. Görünen ile görünmeyen arasındaki çelişki-den güç alan ve merak duygusunu uyanık tutan Christie, kitabın yaratıcısı olmanın sağladığı gücü kullanarak okuru yanıltmayı beceriyor.

53. Bu parçaya göre, aşağıdakilerden hangisi Agatha Christie romanlarının ortak özelliklerinden biridir?

- A) Kişi ve olay analizlerinin yapılması
- B) Okuyucuların kendilerini roman karakterlerinin yerine koymasının sağlanması
- C) Olayların roman karakterlerinin gözü önünde gerçekleşmesi
- D) Roman karakterlerinin sıradan insanlar olması
- E) Olayların gündelik mekânlarda geçmesi

54. Bu parçada, "kitabın yaratıcısı olmak" sözüyle anlatılmak istenen aşağıdakilerden hangisidir?

- A) Romanda çok sayıda karakter kullanmak
- B) Romanı dilediği gibi kurgulamak
- C) Olayların gelişiminde okuyucu isteklerini göz önünde bulundurmak
- D) Olayların gelişimini okuyucuların hayal gücüne bırakmak
- E) Romanın okuyucuların istediği gibi bitmesini sağlamak

55. VE 56. SORULARI AŞAĞIDAKİ PARÇAYA GÖRE CEVAPLAYINIZ.

Tarihi yüzyıllar öncesine uzanan Harran evlerinin benzerlerini Şanlıurfa dışında iki yerde görebilirsiniz: Halep'te ve İtalya'da. Şanlıurfa'yla aynı kültür ve coğrafyayı paylaşması nedeniyle Halep'te görülmesi doğal; ancak bu evlere İtalya'da rastlamak oldukça şaşırtıcı. Bunun öyküsü şöyle: Şanlıurfa'ya gelen İtalyan ressamın Harran evlerinden çok etkilenmişler. Evlerin fotoğraflarını çekmişler ve İtalya'nın Puglia bölgesinde Harran evlerine benzer mimaride evler yapılmasına öncülük etmişler. Bugün İtalya'da da Harran'da olduğu gibi turistik amaçla kullanılan evler, restoran ve otel olarak hizmet veriyor. Harran mimarisinin uzantısı olan bu evlere İtalya'da "trulli" adı veriliyor. Harran'da toprağın bir parçasıymış gibi görünen evler, İtalya'da bir süs eşyası, bir biblo gibi duruyor.

55. Bu parçaya göre, Harran evleriyle ilgili olarak aşağıdakilerden hangisi söylenemez?

- A) Sınırlı bir bölgeye özgü olduğu
- B) İtalya'daki mimarlara ilham kaynağı olduğu
- C) Kullanım amacının zamanla değiştiği
- D) Koruma altına alındığı
- E) Geçmişinin çok eskiye dayandığı

56. Harran tipi evlerin Şanlıurfa'da toprağın bir parçası, İtalya'da ise süs eşyası gibi görünmesi aşağıdakilerden hangisine bir kanıttır?

- A) Maddi kültürün doğal çevreyle uyumlu bir bütün olduğuna
- B) Evlerin yapımında kullanılan malzemenin görünümde etkili olduğuna
- C) Geleneksel mimari ile modern mimarinin bağdaşmadığına
- D) Mimaride, yapıların kullanım amaçlarının dikkate alındığına
- E) Toplumların yabancı kültürleri benimsemeye güçlük çekebileceğine

57. VE 58. SORULARI AŞAĞIDAKİ PARÇAYA GÖRE CEVAPLAYINIZ.

Antalya'daki antik Phaselis kenti üzerine bir şey yazmak on yıldır aklımdaydı. *Hayvanların Doğası* adlı kitapta okuduğum "Yabani arılar, Phaselis'in bütün halkını kentten sürüp çıkardı." cümlesiyle benim ta-kıntım birleşti ve çevremde izlediğim yaşanmış, yarım kalmış, tam gerçekleşiyor derken rastlantılar sonucu başka şekillere bürünmüş yaşam öyküleriyle buluştum. Phaselis'le ilgili araştırma yapmaya başladım ve elli beşten fazla kitap okudum. Aylarca hem okudum hem de yazmaya devam ettim. Sonunda tarihi gerçeklere çok yakın bir metin çıktı ortaya. Ancak *Phaselis Adağı*'nın bir masal-roman olduğu asla unutulmamalı. Romanda aktarılan tarihi bilgilere geçişin ta kendisi olarak bakılmamalı. Ben romandaki kahra-manlarımın birlikte olacakları eski bir kent arıyordum, orası Phaselis oldu.

57. Bu parçaya göre, yazarın romanı yazarken izlediği yöntem aşağıdakilerden hangisidir?

- A) Gözlemediklerini, eski bir döneme yeni bir kur-guyla uyarlama
- B) Tarihte geçen olayları belgeleyerek aktarma
- C) Antikçağ yazarlarının anlatım biçimlerini taklit etme
- D) Yaşadığı olayları olduğu biçimiyle aktarma
- E) Bir kentin kuruluşunda ve yıkılışında rol oynayan etkenleri ortaya koyma

58. Bu parçaya dayanarak aşağıdaki yargılardan hangisine ulaşamaz?

- A) Roman, bazı tarihi olaylara dayanmaktadır.
- B) Araştırmalar romanın yazılmasında yardımcı olmuştur.
- C) Phaselis, bir romana konu olma açısından ilginç bir mekândır.
- D) Romanın yazılmasına başka bir kitap esin kay-nağı olmuştur.
- E) Roman, konusu nedeniyle çok popüler olmuştur.

59. VE 60. SORULARI AŞAĞIDAKİ PARÇAYA GÖRE CEVAPLAYINIZ.

Özellikle köylüleri ele aldığı eserleriyle soylu sınıf içinde köylülere yönelik bir sempatinin doğmasını sağlayan Turgenyev, Rusya'da 1861 yılında serflığın kaldırılmasıyla sonuçlanan reformların gerçekleşme-sinde büyük rol oynamıştır. Romanlarının yanı sıra şiirler, oyunlar, öyküler de yazan ve Rus aydınlarını eleştirel bir gözle ele alan Turgenyev, en önemli eseri olan *Babalar ve Oğullar*'daki nihilist Bazarov tipleme-siyle dünya edebiyatına unutulmaz bir kahraman ka-zandırmıştır. Özellikle bu romanı yayımlandıktan son-ra, hem ilerici hem de muhafazakâr çevrelere men-sup aydınların şimşeklerini üzerine çekmiştir.

59. Bu parçaya dayanarak, Turgenyev'le ilgili aşağı-daki yargılardan hangisine ulaşamaz?

- A) Eserleriyle toplumu etkilemiştir.
- B) Eserleri bazı kişilerde tutum değişikliklerine ne-den olmuştur.
- C) Edebiyatın çeşitli dallarında eserler veren çok yönlü yazardır.
- D) Eserlerinde yakın çevresindeki gerçek kişileri konu edinmiştir.
- E) Eleştirdiği toplumsal kesimlerden olumsuz tepki almıştır.

60. Bu parçada anlatılanlar arasında, aşağıdaki ge-nellemelerden hangisine örnek oluşturan bir du-rum vardır?

- A) Tarihin belirli dönemleri, çok sayıda sanatçı için elverişli bir ortam oluşturmuştur.
- B) Sanatın herhangi bir dalında nitelikli ürün veren sanatçılar öteki dallarda da iyi ürün verebilir.
- C) Sanat, toplumsal olayları yönlendirebilen önemli etkenlerden biridir.
- D) Yapıtlarında yaşadıkları dönemi konu edinen sa-natçılar, geniş kitlelerce sevilir.
- E) Çok sayıda yapıt ortaya koyan sanatçılar daha kalıcı olur.

61. – 63. SORULARI AŞAĞIDAKİ PARÇAYA GÖRE CEVAPLAYINIZ.

Otomobil piyasasında birkaç yıl içinde büyük değişiklikler olacağını seziyor, ancak değişikliklerin ne yönde olacağını bilmiyorduk. Firmamızın yaptırdığı piyasa araştırmalarının bulguları, gelecek on yılın gençlik yılı olacağını söylüyordu. Nüfusun yaş ortalaması hızla düşmekteydi ve bu kesim, otomobil piyasası için bir potansiyel oluşturmaktaydı. Öte yandan, bu genç kuşağın öğrenim düzeyinin yüksek olacağı ve bunun da otomobil talebini etkileyeceği anlaşılıyordu. Orta yaş grubunda da ilginç araştırma sonuçları ortaya çıkmıştı. Bu grupta ekonomik otomobil düşkünlüğü artmaktaydı. Otomobil satın alan kadınların sayısı da artıyordu. Bunların çoğu, manevrası kolay, küçük ve spor modelleri yeğleyen bekâr kadınlardı.

61. Bu parçada, aşağıdakilerin hangisiyle ilgili araştırma bulgusundan söz edilmemektedir?

- A) Yaş
B) Kullanım amacı
C) Medeni durum
D) Cinsiyet
E) Eğitim düzeyi

62. Bu parçada, aşağıdakilerden hangisiyle ilgili bilgi yoktur?

- A) Otomobil alıcılarının çeşitliliği
B) Nüfus yapısındaki değişikliklerin piyasadaki etkisi
C) Otomobil pazarının büyümeekte olduğu
D) Firmanın kaç yıldan beri otomobil ürettiği
E) Öğrenim düzeyindeki artışın satışlar üzerindeki etkisi

63. Bu parçaya dayanarak aşağıdaki yargılardan hangisine ulaşılabilir?

- A) Evli çiftler büyük otomobilleri tercih etmektedir.
B) Genç kadınlar yüksek kaliteli otomobiller talep etmektedir.
C) Orta yaşa yönelik üretim yapan firmalar daha başarılı olmuştur.
D) Kadın müşteri sayısı erkek müşteri sayısını geçmiştir.
E) Firma, piyasadaki değişimi yakalayabilmek için girişimlerde bulunmuştur.

64. – 66. SORULARI AŞAĞIDAKİ PARÇAYA GÖRE CEVAPLAYINIZ.

Her yazarın kendine ait bir okur kitlesi oluşturabilmesi gerekir. Ancak, bazı yazarlar için okurun dışında bir taraftar kitlesi oluşuyor. Bu çok tehlikeli. Türkiye’de taraftar kitlesi olan üç dört yazar vardır. Yazdıklarımın dışında hiçbir şey okumayan, beni putlaştıran bir taraftar kitlemin oluşmaması için elimden geleni yaptım. Yine de biraz aykırı durduğum, özellikle alt kültürle ilgili çalışmalar yaptığım için bazı taraftarlar edindim. Özellikle internette beni takip eden tuhaf bir kitle var. Hatta onlar arasında benim dışındaki yazarları okumayanlar da var. Bunu kırmaya çalışıyorum. Bir ikon olmak, edebiyat starı gibi peşinden birilerini sürüklemek edebiyatın ruhuna aykırı bir şey. Kullandığım dil ve bakış açısı belki de kaçınılmaz olarak bu kitleyi oluşturdu; ama, memnun olduğum bir durum değil bu.

64. Bu parça, aşağıdaki sorulardan hangisinin cevabı niteliğindedir?

- A) Türkiye’de yazarlar için okurun önemi nedir?
- B) İnternette yayımlanan yazılar hakkındaki düşünceleriniz nelerdir?
- C) Türkiye’deki yazarların internetle ilgili tutumu nedir?
- D) Yapıtlarınızı okuyan belirli bir grubun olmasını yeğler misiniz?
- E) Okurlarınızla nasıl iletişim kuruyorsunuz?

65. Bu parçanın yazarı, aşağıdakilerin hangisinden yakınmaktadır?

- A) Kimi okurların yalnızca bir yazarla ilgilenmesinden
- B) Kitap okuma alışkanlığının olmamasından
- C) Kendisine ait bir okur kitlesi oluşturamadığından
- D) Çalışmalarının okurları tarafından yanlış anlaşılmasından
- E) Yapıtlarda toplumsal konulara yer verilmemesinden

66. Bu parçanın yazarına göre “edebiyatın ruhuna aykırı” olan, aşağıdakilerden hangisidir?

- A) Kitapların edebi bir dil yerine günlük konuşma diliyle yazılması
- B) Belirli bir okur kitlesinin oluşması
- C) Okurların kitap seçiminde belli türlere ağırlık vermesi
- D) Yazarın yazdıklarının değil, kendisinin öne çıkması
- E) Yazarların belli bir türde uzmanlaşmak yerine farklı türlere yönelmesi

67. – 69. SORULARI AŞAĞIDAKİ PARÇAYA GÖRE CEVAPLAYINIZ.

Bir yerden düşmek oldukça yaygın görülen bir rüya. Bir görüşe göre, bu rüya kalıtsal ve kökeni ağaçlarda yaşayan ilkel atalarımıza kadar uzanıyor. Uzmanlara göre, yaşanılarak öğrenilen her olay, RNA yardımıyla beyinde özel bir protein bağı veya zinciri şeklinde resmediliyor. Anımsama, bağlanan bu moleküllerin tekrar okunması şeklinde gerçekleşiyor. İkel insanların hemen hepsi en az bir kez ağaçtan düşüyor; yere doğru hızla düşenler kurtulmak için dallara tutunuyor, tutunamayanlar yaşamlarını yitiriyordu. İşte böyle bir düşüş, ölümle sonuçlanmasa bile, çok ciddi organik bozukluklara yol açıyordu. Bu deneyim bellekteki protein bağı yoluyla kuşaktan kuşağa iletilerek türe özgü anıları oluşturuyor. Modern insan, uykusunda boşluğa yuvarlanıp tam yere çarpacakken kendine gelince, atalarının duyduğu ve türsel kalıtım yoluyla iletilen duyguları yeniden yaşıyor. Bugün rüyalarında yere çarpmadan uyananlar, “şanslı atalar”ının soyundan gelenlerdir.

67. Bu parçaya dayanarak aşağıdaki yargılardan hangisine ulaşılabilir?

- A) İnsanların ilk barınakları ağaçlar olmuştur.
- B) İkel insanlar, daha çok, korkularıyla ilgili rüya görmüşlerdir.
- C) İnsanların ortalama yaşam süresi giderek artmıştır.
- D) Deneyimleri arttıkça insanlar daha çok rüya görmektedir.
- E) Deneyimler çeşitli genetik yollarla sonraki nesillere aktarılabilmektedir.

68. Bu parçaya göre, “şanslı atalar” aşağıdakilerden hangisidir?

- A) Düşerken bir yere tutunmayı başaranlar
- B) Kötü rüya görmeyenler
- C) Avlanmayı becererek iyi beslenebilenler
- D) Ağaçlara daha kolay tırmanabilenler
- E) Topluluklarının lideri olanlar

69. Bu parçada aşağıdakilerden hangisine bir örnek vardır?

- A) Bir olayla ilgili karşıt görüşleri belirtme
- B) Bir olguyla ilgili gözlem sonuçlarını sıralama
- C) Bir durumla ilgili neden sonuç ilişkisini açıklama
- D) Aynı gibi görünen iki olgu arasındaki farkları ortaya koyma
- E) Bir görüşe karşı çıkılmasının gerekçesini belirtme

70. – 73. SORULARI AŞAĞIDAKİ BİLGİLERE GÖRE CEVAPLAYINIZ.

Dokuz binadan oluşan bir sitedeki binalar birden do-
kuza kadar numaralanmıştır. Bu binaların üçü mavi,
üçü kırmızı, üçü de yeşildir. Binaların renkleriyle ilgili
aşağıdaki bilgiler verilmiştir:

- 3. bina kırmızıdır.
- 1. ve 6. binalar aynı renktedir.
- Yeşil binaların hepsinin numarası tek sayıdır.

70. Buna göre, kaç binanın rengi kesin olarak bilin-
mektedir?

- A) 2 B) 3 C) 4 D) 5 E) 6

71. Aşağıdakilerden hangisi kesinlikle doğrudur?

- A) 2. bina mavidir.
B) 5. bina yeşildir.
C) 1. ve 8. binalar aynı renktedir.
D) 4. ve 8. binalar aynı renktedir.
E) 4. ve 6. binalar farklı renktedir.

72. Aşağıdakilerden hangisi kesinlikle yanlıştır?

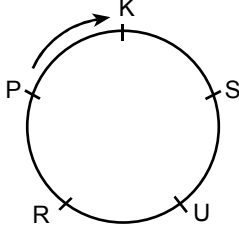
- A) 1. bina kırmızıdır.
B) 6. bina mavidir.
C) 2. ve 8. binalar kırmızıdır.
D) Mavi binaların hepsinin numarası çift sayıdır.
E) 2. ve 9. binalar aynı renktedir.

73. Aşağıdakilerden hangisi mavi binalardan biri
olamaz?

- A) 1. B) 2. C) 4. D) 7. E) 8.

74. – 76. SORULARI AŞAĞIDAKİ BİLGİLERE GÖRE CEVAPLAYINIZ.

DİKKAT! SORULARI BİRBİRİNDEN BAĞIMSIZ OLARAK CEVAPLAYINIZ.



Aysun, Barış, Cem, Dilara, Emrah ve Fırat, şekildeki gibi beş duraklı bir güzergâhta ok yönünde ring seferi yapan ve en fazla 4 yolcu alabilen bir araca binmişlerdir. Araca başka binen olmamıştır.

Bu kişilerin araca biniş ve inişleriyle ilgili olarak şunlar bilinmektedir:

- İlk binen Dilara, P durağından tek başına binmiş ve Barış'la birlikte inmiştir.
- Emrah ve Fırat K durağından binmişler ve bir durak arayla inmişlerdir.
- Barış S durağından binmiştir.
- Aysun ve Cem'in bindikleri durakta iki kişi inmiştir.

74. Buna göre aşağıdakilerin hangisinde verilen kişiler, araca önce binenden daha sonra binene doğru sıralanmıştır?

- Emrah – Barış – Cem
- Fırat – Aysun – Barış
- Emrah – Cem – Barış
- Fırat – Barış – Emrah
- Emrah – Aysun – Barış

75. Barış U durağında inmişse aşağıdakilerden hangisi kesinlikle doğrudur?

- Aysun R durağından binmiştir.
- Cem U durağından binmiştir.
- Dilara R durağında inmiştir.
- Emrah S durağında inmiştir.
- Fırat P durağında inmiştir.

76. Emrah S durağında inmişse aşağıdakilerden hangisi kesinlikle yanlıştır?

- Aysun P durağında inmiştir.
- Barış R durağında inmiştir.
- Cem P durağında inmiştir.
- Dilara U durağında inmiştir.
- Fırat U durağında inmiştir.

77. – 80. SORULARI AŞAĞIDAKİ BİLGİLERE GÖRE CEVAPLAYINIZ.

Ali, Burak, Cem ve Deniz adlı doktorlar bir hastane- nin 24 saat hizmet veren K ve L kliniklerinde, pazar hariç her gün gündüz veya gece vardiyasında çalış- maktadırlar. Çalışma koşulları şöyledir:

- Her doktor günde en fazla bir vardiya olmak üzere haftada dört vardiya çalışır.
- Gece vardiyasında çalışan bir doktor ertesi gün çalışmaz.
- Art arda iki gün çalışan bir doktor ertesi gün çalışmaz.
- Gündüz vardiyasında çalışan bir doktor ertesi gün diğer klinikte gündüz vardiyasında çalışır, üçüncü gün çalışmaz.
- Her klinikte, her vardiyada yalnız bir doktor çalışır.

Belirli bir hafta, bu dört doktorun çalıştıkları günlerle ilgili olarak şunlar bilinmektedir:

- K kliniğinde pazartesi günü Burak gündüz vardiyasında, Ali gece vardiyasında çalış- mıştır.
- Cem çarşamba günü gündüz vardiyasında, cumartesi günü de gece vardiyasında K kli- niğinde çalışmıştır.
- Yalnızca gündüz vardiyalarında çalışan De- niz, pazartesi günü L kliniğinde çalışmıştır.
- L kliniğinde çarşamba günü gece vardiya- sında Ali, cumartesi günü gece vardiyasında Burak çalışmıştır.

77. Aşağıdaki günlerin hangisinde bu dört doktorun hepsi çalışmıştır?

- A) Pazartesi B) Salı C) Çarşamba
D) Perşembe E) Cuma

78. Cem aşağıdakilerin hangisinde verilen günlerin hiçbirinde çalışmamıştır?

- A) Pazartesi – Perşembe
B) Pazartesi – Cuma
C) Salı – Cuma
D) Salı – Perşembe
E) Salı – Cumartesi

79. Aşağıdakilerin hangisinde Burak çalışmış olabilir?

- A) L kliniğinde çarşamba günü gece vardiyasında
B) K kliniğinde perşembe günü gece vardiyasında
C) K kliniğinde perşembe günü gündüz vardiyasın- da
D) L kliniğinde cuma günü gündüz vardiyasında
E) L kliniğinde cuma günü gece vardiyasında

80. Aşağıdakilerden hangisi kesinlikle doğrudur?

- A) Ali cuma günü gündüz vardiyasında K kliniğinde çalışmıştır.
B) Ali cumartesi günü gündüz vardiyasında L klini- ğinde çalışmıştır.
C) Burak perşembe günü gece vardiyasında L klini- ğinde çalışmıştır.
D) Deniz perşembe günü gündüz vardiyasında K kliniğinde çalışmıştır.
E) Deniz salı günü gündüz vardiyasında K kliniğin- de çalışmıştır.

TEST BİTTİ.

CEVAPLARINIZI KONTROL EDİNİZ.

LİSANSÜSTÜ EĞİTİME GİRİŞ SINAVI (LES)

21 MAYIS 2006

SAYISAL BÖLÜM

A KİTAPÇIĞI

- | | | | |
|-------|-------|-------|-------|
| 1. C | 21. D | 41. A | 61. C |
| 2. B | 22. A | 42. B | 62. B |
| 3. D | 23. D | 43. D | 63. A |
| 4. B | 24. C | 44. A | 64. E |
| 5. A | 25. E | 45. C | 65. C |
| 6. A | 26. C | 46. B | 66. A |
| 7. B | 27. D | 47. D | 67. D |
| 8. D | 28. A | 48. C | 68. B |
| 9. B | 29. E | 49. E | 69. A |
| 10. E | 30. B | 50. D | 70. B |
| 11. A | 31. D | 51. A | 71. B |
| 12. A | 32. D | 52. D | 72. D |
| 13. D | 33. C | 53. D | 73. C |
| 14. A | 34. C | 54. E | 74. A |
| 15. D | 35. B | 55. D | 75. E |
| 16. B | 36. A | 56. C | 76. B |
| 17. D | 37. E | 57. C | 77. C |
| 18. E | 38. E | 58. E | 78. C |
| 19. C | 39. C | 59. D | 79. D |
| 20. D | 40. A | 60. D | 80. C |

LİSANSÜSTÜ EĞİTİME GİRİŞ SINAVI (LES)

21 MAYIS 2006

SÖZEL BÖLÜM

A KİTAPÇIĞI

- | | | | |
|-------|-------|-------|-------|
| 1. D | 21. C | 41. C | 61. B |
| 2. E | 22. E | 42. D | 62. D |
| 3. A | 23. B | 43. B | 63. E |
| 4. C | 24. C | 44. E | 64. D |
| 5. B | 25. E | 45. C | 65. A |
| 6. A | 26. A | 46. A | 66. D |
| 7. D | 27. B | 47. B | 67. E |
| 8. B | 28. D | 48. E | 68. A |
| 9. E | 29. A | 49. C | 69. C |
| 10. B | 30. C | 50. A | 70. C |
| 11. D | 31. E | 51. E | 71. B |
| 12. C | 32. A | 52. C | 72. E |
| 13. E | 33. D | 53. A | 73. D |
| 14. A | 34. B | 54. B | 74. A |
| 15. B | 35. C | 55. D | 75. B |
| 16. B | 36. A | 56. A | 76. D |
| 17. D | 37. E | 57. A | 77. A |
| 18. D | 38. B | 58. E | 78. C |
| 19. B | 39. D | 59. D | 79. B |
| 20. C | 40. E | 60. C | 80. E |